



SL-062JN-21  
CÓD: 7891122040097

# IMBEL

*INDÚSTRIA DE MATERIAL BÉLICO DO BRASIL*

## Comum aos Cargos de Ensino Superior:

Analista Especializado (Analista Administrativo, Analista de Custos, Analista Contábil, Analista de Orçamento, Analista de Recursos Humanos, Analista de Sistemas, Comprador Técnico e Nutricionista), Supervisor (Auditor, Contador, Administrador e Tecnologia da Informação), Advogado, Engenheiro (Engenheiro de Controle de Qualidade, Engenheiro - Meio Ambiente, Engenheiro de Segurança do Trabalho, Engenheiro – Edificações, Engenheiro de Materiais, Engenheiro de Telecomunicações, Engenheiro Elétrico, Engenheiro Eletrônico, Engenheiro Mecânico, Engenheiro Mecatrônico, Engenheiro Metalurgia, Engenheiro de Produção e Engenheiro – Químico) e Médico do Trabalho

**EDITAL N° 01, DE 06 DE JANEIRO DE 2021**

## Como passar em um concurso público?

Todos nós sabemos que é um grande desafio ser aprovado em concurso público, dessa maneira é muito importante o concurseiro estar focado e determinado em seus estudos e na sua preparação.

É verdade que não existe uma fórmula mágica ou uma regra de como estudar para concursos públicos, é importante cada pessoa encontrar a melhor maneira para estar otimizando sua preparação.

Algumas dicas podem sempre ajudar a elevar o nível dos estudos, criando uma motivação para estudar. Pensando nisso, a Solução preparou este artigo com algumas dicas que irão fazer toda a diferença na sua preparação.

### Então mãos à obra!

- Esteja focado em seu objetivo: É de extrema importância você estar focado em seu objetivo: a aprovação no concurso. Você vai ter que colocar em sua mente que sua prioridade é dedicar-se para a realização de seu sonho.
- Não saia atirando para todos os lados: Procure dar atenção a um concurso de cada vez, a dificuldade é muito maior quando você tenta focar em vários certames, pois as matérias das diversas áreas são diferentes. Desta forma, é importante que você defina uma área e especializando-se nela. Se for possível realize todos os concursos que saírem que englobe a mesma área.
- Defina um local, dias e horários para estudar: Uma maneira de organizar seus estudos é transformando isso em um hábito, determinado um local, os horários e dias específicos para estudar cada disciplina que irá compor o concurso. O local de estudo não pode ter uma distração com interrupções constantes, é preciso ter concentração total.
- Organização: Como dissemos anteriormente, é preciso evitar qualquer distração, suas horas de estudos são inegociáveis. É praticamente impossível passar em um concurso público se você não for uma pessoa organizada, é importante ter uma planilha contendo sua rotina diária de atividades definindo o melhor horário de estudo.
- Método de estudo: Um grande aliado para facilitar seus estudos, são os resumos. Isso irá te ajudar na hora da revisão sobre o assunto estudado. É fundamental que você inicie seus estudos antes mesmo de sair o edital, buscando editais de concursos anteriores. Busque refazer a provas dos concursos anteriores, isso irá te ajudar na preparação.
- Invista nos materiais: É essencial que você tenha um bom material voltado para concursos públicos, completo e atualizado. Esses materiais devem trazer toda a teoria do edital de uma forma didática e esquematizada, contendo exercícios para praticar. Quanto mais exercícios você realizar, melhor será sua preparação para realizar a prova do certame.
- Cuide de sua preparação: Não são só os estudos que são importantes na sua preparação, evite perder sono, isso te deixará com uma menor energia e um cérebro cansado. É preciso que você tenha uma boa noite de sono. Outro fator importante na sua preparação, é tirar ao menos 1 (um) dia na semana para descanso e lazer, renovando as energias e evitando o estresse.

### Se prepare para o concurso público

O concurseiro preparado não é aquele que passa o dia todo estudando, mas está com a cabeça nas nuvens, e sim aquele que se planeja pesquisando sobre o concurso de interesse, conferindo editais e provas anteriores, participando de grupos com enquetes sobre seu interesse, conversando com pessoas que já foram aprovadas, absorvendo dicas e experiências, e analisando a banca examinadora do certame.

O Plano de Estudos é essencial na otimização dos estudos, ele deve ser simples, com fácil compreensão e personalizado com sua rotina, vai ser seu triunfo para aprovação, sendo responsável pelo seu crescimento contínuo.

Além do plano de estudos, é importante ter um Plano de Revisão, ele que irá te ajudar na memorização dos conteúdos estudados até o dia da prova, evitando a correria para fazer uma revisão de última hora.

Está em dúvida por qual matéria começar a estudar? Vai mais uma dica: comece por Língua Portuguesa, é a matéria com maior requisição nos concursos, a base para uma boa interpretação, indo bem aqui você estará com um passo dado para ir melhor nas outras disciplinas.

### Vida Social

Sabemos que faz parte algumas abdições na vida de quem estuda para concursos públicos, mas sempre que possível é importante conciliar os estudos com os momentos de lazer e bem-estar. A vida de concurseiro é temporária, quem determina o tempo é você, através da sua dedicação e empenho. Você terá que fazer um esforço para deixar de lado um pouco a vida social intensa, é importante compreender que quando for aprovado verá que todo o esforço valeu a pena para realização do seu sonho.

Uma boa dica, é fazer exercícios físicos, uma simples corrida por exemplo é capaz de melhorar o funcionamento do Sistema Nervoso Central, um dos fatores que são chaves para produção de neurônios nas regiões associadas à aprendizagem e memória.

---

## Motivação

A motivação é a chave do sucesso na vida dos concurseiros. Compreendemos que nem sempre é fácil, e às vezes bate aquele desânimo com vários fatores ao nosso redor. Porém tenha garra ao focar na sua aprovação no concurso público dos seus sonhos.

Caso você não seja aprovado de primeira, é primordial que você PERSISTA, com o tempo você irá adquirir conhecimento e experiência. Então é preciso se motivar diariamente para seguir a busca da aprovação, algumas orientações importantes para conseguir motivação:

- Procure ler frases motivacionais, são ótimas para lembrar dos seus propósitos;
- Leia sempre os depoimentos dos candidatos aprovados nos concursos públicos;
- Procure estar sempre entrando em contato com os aprovados;
- Escreva o porquê que você deseja ser aprovado no concurso. Quando você sabe seus motivos, isso te dá um ânimo maior para seguir focado, tornando o processo mais prazeroso;
- Saiba o que realmente te impulsiona, o que te motiva. Dessa maneira será mais fácil vencer as adversidades que irão aparecer.
- Procure imaginar você exercendo a função da vaga pleiteada, sentir a emoção da aprovação e ver as pessoas que você gosta felizes com seu sucesso.

Como dissemos no começo, não existe uma fórmula mágica, um método infalível. O que realmente existe é a sua garra, sua dedicação e motivação para realizar o seu grande sonho de ser aprovado no concurso público. acredite em você e no seu potencial.

A Solução tem ajudado, há mais de 36 anos, quem quer vencer a batalha do concurso público. Se você quer aumentar as suas chances de passar, conheça os nossos materiais, acessando o nosso site: [www.apostilasolucao.com.br](http://www.apostilasolucao.com.br)

**Vamos juntos!**

---

## ***Língua Portuguesa***

1. Elementos de construção do texto e seu sentido: gênero do texto (literário e não literário, narrativo, descritivo e argumentativo); interpretação e organização interna. . . . .	01
2. Semântica: sentido e emprego dos vocábulos; campos semânticos; . . . . .	10
3. Emprego de tempos e modos dos verbos em português. Morfologia: reconhecimento, emprego e sentido das classes gramaticais; processos de formação de palavras; mecanismos de flexão dos nomes e verbos. . . . .	10
4. Sintaxe: frase, oração e período; termos da oração; processos de coordenação e subordinação; . . . . .	17
5. Concordância nominal e verbal; . . . . .	20
6. Transitividade e regência de nomes e verbos; . . . . .	21
7. Padrões gerais de colocação pronominal no português; . . . . .	22
8. Mecanismos de coesão textual. . . . .	22
9. Ortografia. . . . .	23
10. Acentuação gráfica. . . . .	24
11. Emprego do sinal indicativo de crase. . . . .	25
12. Pontuação. . . . .	25
13. Estilística: figuras de linguagem. . . . .	26
14. Reescritura de frases: substituição, deslocamento, paralelismo; . . . . .	28
15. Variação linguística: norma padrão. . . . .	29

## ***Raciocínio Lógico - Matemático***

1. Proposições, conectivos, equivalências lógicas, quantificadores e predicados. . . . .	01
2. Conjuntos e suas operações, diagramas. . . . .	25
3. Números inteiros, racionais e reais e suas operações, porcentagem. . . . .	32
4. Proporcionalidade direta e inversa. . . . .	42
5. Medidas de comprimento, área, volume, massa e tempo. . . . .	46
6. Estrutura lógica de relações arbitrárias entre pessoas, lugares, objetos ou eventos fictícios; dedução de novas informações das relações fornecidas e avaliação das condições usadas para estabelecer a estrutura daquelas relações. Compreensão e análise da lógica de uma situação, utilizando as funções intelectuais: raciocínio verbal, raciocínio matemático, raciocínio sequencial, reconhecimento de padrões, orientação espacial e temporal, formação de conceitos, discriminação de elementos . . . . .	50
7. Compreensão de dados apresentados em gráficos e tabelas. . . . .	50
8. Problemas de lógica e raciocínio. . . . .	55
9. Problemas de contagem e noções de probabilidade. . . . .	55
10. Geometria básica: ângulos, triângulos, polígonos, distâncias, proporcionalidade, perímetro e área. . . . .	62
11. Noções de estatística: média, moda, mediana e desvio padrão. . . . .	70

## ***Noções de Informática***

1. Dispositivos de entrada e saída e de armazenamento de dados. Impressoras, teclado, mouse, disco rígido, pendrives, scanner plotter, discos ópticos. . . . .	01
2. Noções do ambiente Windows. MSOffice (Word, Excel, Powerpoint, Outlook). . . . .	02
3. LibreOffice (Writer, Calc, Impress, eM Client). . . . .	15
4. Conceitos relacionados à Internet; correio eletrônico. . . . .	17
5. Noções de sistemas operacionais. Ícones, atalhos de teclado, pastas, tipos de arquivos; localização, criação, cópia e remoção de arquivos; cópias de arquivos para outros dispositivos; ajuda do Windows, lixeira, remoção e recuperação de arquivos e de pastas; . . .	28
6. Cópias de segurança/backup, uso dos recursos. . . . .	37

---

---

## LÍNGUA PORTUGUESA

---

1. Elementos de construção do texto e seu sentido: gênero do texto (literário e não literário, narrativo, descritivo e argumentativo); interpretação e organização interna. . . . .	01
2. Semântica: sentido e emprego dos vocábulos; campos semânticos; . . . . .	10
3. Emprego de tempos e modos dos verbos em português. Morfologia: reconhecimento, emprego e sentido das classes gramaticais; processos de formação de palavras; mecanismos de flexão dos nomes e verbos. . . . .	10
4. Sintaxe: frase, oração e período; termos da oração; processos de coordenação e subordinação; . . . . .	17
5. Concordância nominal e verbal; . . . . .	20
6. Transitividade e regência de nomes e verbos; . . . . .	21
7. Padrões gerais de colocação pronominal no português; . . . . .	22
8. Mecanismos de coesão textual. . . . .	22
9. Ortografia. . . . .	23
10. Acentuação gráfica. . . . .	24
11. Emprego do sinal indicativo de crase. . . . .	25
12. Pontuação. . . . .	25
13. Estilística: figuras de linguagem. . . . .	26
14. Reescritura de frases: substituição, deslocamento, paralelismo; . . . . .	28
15. Variação linguística: norma padrão. . . . .	29

**ELEMENTOS DE CONSTRUÇÃO DO TEXTO E SEU SENTIDO: GÊNERO DO TEXTO (LITERÁRIO E NÃO LITERÁRIO, NARRATIVO, DESCRITIVO E ARGUMENTATIVO); INTERPRETAÇÃO E ORGANIZAÇÃO INTERNA.**

Compreender e interpretar textos é essencial para que o objetivo de comunicação seja alcançado satisfatoriamente. Com isso, é importante saber diferenciar os dois conceitos. Vale lembrar que o texto pode ser verbal ou não-verbal, desde que tenha um sentido completo.

A **compreensão** se relaciona ao entendimento de um texto e de sua proposta comunicativa, decodificando a mensagem explícita. Só depois de compreender o texto que é possível fazer a sua interpretação.

A **interpretação** são as conclusões que chegamos a partir do conteúdo do texto, isto é, ela se encontra para além daquilo que está escrito ou mostrado. Assim, podemos dizer que a interpretação é subjetiva, contando com o conhecimento prévio e do repertório do leitor.

Dessa maneira, para compreender e interpretar bem um texto, é necessário fazer a decodificação de códigos linguísticos e/ou visuais, isto é, identificar figuras de linguagem, reconhecer o sentido de conjunções e preposições, por exemplo, bem como identificar expressões, gestos e cores quando se trata de imagens.

#### Dicas práticas

1. Faça um resumo (pode ser uma palavra, uma frase, um conceito) sobre o assunto e os argumentos apresentados em cada parágrafo, tentando traçar a linha de raciocínio do texto. Se possível, adicione também pensamentos e inferências próprias às anotações.

2. Tenha sempre um dicionário ou uma ferramenta de busca por perto, para poder procurar o significado de palavras desconhecidas.

3. Fique atento aos detalhes oferecidos pelo texto: dados, fonte de referências e datas.

4. Sublinhe as informações importantes, separando fatos de opiniões.

5. Perceba o enunciado das questões. De um modo geral, questões que esperam **compreensão do texto** aparecem com as seguintes expressões: *o autor afirma/sugere que...; segundo o texto...; de acordo com o autor...* Já as questões que esperam **interpretação do texto** aparecem com as seguintes expressões: *conclui-se do texto que...; o texto permite deduzir que...; qual é a intenção do autor quando afirma que...*

#### Tipologia Textual

A partir da estrutura linguística, da função social e da finalidade de um texto, é possível identificar a qual tipo e gênero ele pertence. Antes, é preciso entender a diferença entre essas duas classificações.

#### Tipos textuais

A tipologia textual se classifica a partir da estrutura e da finalidade do texto, ou seja, está relacionada ao modo como o texto se apresenta. A partir de sua função, é possível estabelecer um padrão específico para se fazer a enunciação.

Veja, no quadro abaixo, os principais tipos e suas características:

<b>TEXTO NARRATIVO</b>	Apresenta um enredo, com ações e relações entre personagens, que ocorre em determinados espaço e tempo. É contado por um narrador, e se estrutura da seguinte maneira: apresentação > desenvolvimento > clímax > desfecho
<b>TEXTO DISSERTATIVO ARGUMENTATIVO</b>	Tem o objetivo de defender determinado ponto de vista, persuadindo o leitor a partir do uso de argumentos sólidos. Sua estrutura comum é: introdução > desenvolvimento > conclusão.
<b>TEXTO EXPOSITIVO</b>	Procura expor ideias, sem a necessidade de defender algum ponto de vista. Para isso, usa-se comparações, informações, definições, conceitualizações etc. A estrutura segue a do texto dissertativo-argumentativo.
<b>TEXTO DESCRITIVO</b>	Expõe acontecimentos, lugares, pessoas, de modo que sua finalidade é descrever, ou seja, caracterizar algo ou alguém. Com isso, é um texto rico em adjetivos e em verbos de ligação.
<b>TEXTO INJUNTIVO</b>	Oferece instruções, com o objetivo de orientar o leitor. Sua maior característica são os verbos no modo imperativo.

#### Gêneros textuais

A classificação dos gêneros textuais se dá a partir do reconhecimento de certos padrões estruturais que se constituem a partir da função social do texto. No entanto, sua estrutura e seu estilo não são tão limitados e definidos como ocorre na tipologia textual, podendo se apresentar com uma grande diversidade. Além disso, o padrão também pode sofrer modificações ao longo do tempo, assim como a própria língua e a comunicação, no geral.

Alguns exemplos de gêneros textuais:

- Artigo
- Bilhete
- Bula
- Carta
- Conto
- Crônica
- E-mail
- Lista
- Manual
- Notícia
- Poema
- Propaganda
- Receita culinária
- Resenha
- Seminário

Vale lembrar que é comum enquadrar os gêneros textuais em determinados tipos textuais. No entanto, nada impede que um texto literário seja feito com a estruturação de uma receita culinária, por exemplo. Então, fique atento quanto às características, à finalidade e à função social de cada texto analisado.

### ARGUMENTAÇÃO

O ato de comunicação não visa apenas transmitir uma informação a alguém. Quem comunica pretende criar uma imagem positiva de si mesmo (por exemplo, a de um sujeito educado, ou inteligente, ou culto), quer ser aceito, deseje que o que diz seja admitido como verdadeiro. Em síntese, tem a intenção de convencer, ou seja, tem o desejo de que o ouvinte creia no que o texto diz e faça o que ele propõe.

Se essa é a finalidade última de todo ato de comunicação, todo texto contém um componente argumentativo. A argumentação é o conjunto de recursos de natureza linguística destinados a persuadir a pessoa a quem a comunicação se destina. Está presente em todo tipo de texto e visa a promover adesão às teses e aos pontos de vista defendidos.

As pessoas costumam pensar que o argumento seja apenas uma prova de verdade ou uma razão indiscutível para comprovar a veracidade de um fato. O argumento é mais que isso: como se disse acima, é um recurso de linguagem utilizado para levar o interlocutor a crer naquilo que está sendo dito, a aceitar como verdadeiro o que está sendo transmitido. A argumentação pertence ao domínio da retórica, arte de persuadir as pessoas mediante o uso de recursos de linguagem.

Para compreender claramente o que é um argumento, é bom voltar ao que diz Aristóteles, filósofo grego do século IV a.C., numa obra intitulada *“Tópicos: os argumentos são úteis quando se tem de escolher entre duas ou mais coisas”*.

Se tivermos de escolher entre uma coisa vantajosa e uma desvantajosa, como a saúde e a doença, não precisamos argumentar. Suponhamos, no entanto, que tenhamos de escolher entre duas coisas igualmente vantajosas, a riqueza e a saúde. Nesse caso, precisamos argumentar sobre qual das duas é mais desejável. O argumento pode então ser definido como qualquer recurso que torna uma coisa mais desejável que outra. Isso significa que ele atua no domínio do preferível. Ele é utilizado para fazer o interlocutor crer que, entre duas teses, uma é mais provável que a outra, mais possível que a outra, mais desejável que a outra, é preferível à outra.

O objetivo da argumentação não é demonstrar a verdade de um fato, mas levar o ouvinte a admitir como verdadeiro o que o enunciador está propondo.

Há uma diferença entre o raciocínio lógico e a argumentação. O primeiro opera no domínio do necessário, ou seja, pretende demonstrar que uma conclusão deriva necessariamente das premissas propostas, que se deduz obrigatoriamente dos postulados admitidos. No raciocínio lógico, as conclusões não dependem de crenças, de uma maneira de ver o mundo, mas apenas do encadeamento de premissas e conclusões.

Por exemplo, um raciocínio lógico é o seguinte encadeamento:

*A é igual a B.*

*A é igual a C.*

*Então: C é igual a A.*

Admitidos os dois postulados, a conclusão é, obrigatoriamente, que C é igual a A.

Outro exemplo:

*Todo ruminante é um mamífero.*

*A vaca é um ruminante.*

*Logo, a vaca é um mamífero.*

Admitidas como verdadeiras as duas premissas, a conclusão também será verdadeira.

No domínio da argumentação, as coisas são diferentes. Nele, a conclusão não é necessária, não é obrigatória. Por isso, deve-se mostrar que ela é a mais desejável, a mais provável, a mais plausível. Se o Banco do Brasil fizer uma propaganda dizendo-se mais confiável do que os concorrentes porque existe desde a chegada da família real portuguesa ao Brasil, ele estará dizendo-nos que um banco com quase dois séculos de existência é sólido e, por isso, confiável. Embora não haja relação necessária entre a solidez de uma instituição bancária e sua antiguidade, esta tem peso argumentativo na afirmação da confiabilidade de um banco. Portanto é provável que se creia que um banco mais antigo seja mais confiável do que outro fundado há dois ou três anos.

Enumerar todos os tipos de argumentos é uma tarefa quase impossível, tantas são as formas de que nos valem para fazer as pessoas preferirem uma coisa a outra. Por isso, é importante entender bem como eles funcionam.

Já vimos diversas características dos argumentos. É preciso acrescentar mais uma: o convencimento do interlocutor, o **auditório**, que pode ser individual ou coletivo, será tanto mais fácil quanto mais os argumentos estiverem de acordo com suas crenças, suas expectativas, seus valores. Não se pode convencer um auditório pertencente a uma dada cultura enfatizando coisas que ele abomina. Será mais fácil convencê-lo valorizando coisas que ele considera positivas. No Brasil, a publicidade da cerveja vem com frequência associada ao futebol, ao gol, à paixão nacional. Nos Estados Unidos, essa associação certamente não surtiria efeito, porque lá o futebol não é valorizado da mesma forma que no Brasil. O poder persuasivo de um argumento está vinculado ao que é valorizado ou desvalorizado numa dada cultura.

#### **Tipos de Argumento**

Já verificamos que qualquer recurso linguístico destinado a fazer o interlocutor dar preferência à tese do enunciador é um argumento. Exemplo:

#### **Argumento de Autoridade**

É a citação, no texto, de afirmações de pessoas reconhecidas pelo auditório como autoridades em certo domínio do saber, para servir de apoio àquilo que o enunciador está propondo. Esse recurso produz dois efeitos distintos: revela o conhecimento do produtor do texto a respeito do assunto de que está tratando; dá ao texto a garantia do autor citado. É preciso, no entanto, não fazer do texto um amontoado de citações. A citação precisa ser pertinente e verdadeira. Exemplo:

*“A imaginação é mais importante do que o conhecimento.”*

*Quem disse a frase aí de cima não fui eu... Foi Einstein. Para ele, uma coisa vem antes da outra: sem imaginação, não há conhecimento. Nunca o inverso.*

**Alex José Periscinoto.**

**In: Folha de S. Paulo, 30/8/1993, p. 5-2**



A tese defendida nesse texto é que a imaginação é mais importante do que o conhecimento. Para levar o auditório a aderir a ela, o enunciador cita um dos mais célebres cientistas do mundo. Se um físico de renome mundial disse isso, então as pessoas devem acreditar que é verdade.

#### **Argumento de Quantidade**

É aquele que valoriza mais o que é apreciado pelo maior número de pessoas, o que existe em maior número, o que tem maior duração, o que tem maior número de adeptos, etc. O fundamento desse tipo de argumento é que mais = melhor. A publicidade faz largo uso do argumento de quantidade.

#### **Argumento do Consenso**

É uma variante do argumento de quantidade. Fundamenta-se em afirmações que, numa determinada época, são aceitas como verdadeiras e, portanto, dispensam comprovações, a menos que o objetivo do texto seja comprovar alguma delas. Parte da ideia de que o consenso, mesmo que equivocado, corresponde ao indiscutível, ao verdadeiro e, portanto, é melhor do que aquilo que não desfruta dele. Em nossa época, são consensuais, por exemplo, as afirmações de que o meio ambiente precisa ser protegido e de que as condições de vida são piores nos países subdesenvolvidos. Ao confiar no consenso, porém, corre-se o risco de passar dos argumentos válidos para os lugares comuns, os preconceitos e as frases carentes de qualquer base científica.

#### **Argumento de Existência**

É aquele que se fundamenta no fato de que é mais fácil aceitar aquilo que comprovadamente existe do que aquilo que é apenas provável, que é apenas possível. A sabedoria popular enuncia o argumento de existência no provérbio *“Mais vale um pássaro na mão do que dois voando”*.

Nesse tipo de argumento, incluem-se as provas documentais (fotos, estatísticas, depoimentos, gravações, etc.) ou provas concretas, que tornam mais aceitável uma afirmação genérica. Durante a invasão do Iraque, por exemplo, os jornais diziam que o exército americano era muito mais poderoso do que o iraquiano. Essa afirmação, sem ser acompanhada de provas concretas, poderia ser vista como propagandística. No entanto, quando documentada pela comparação do número de canhões, de carros de combate, de navios, etc., ganhava credibilidade.

#### **Argumento quase lógico**

É aquele que opera com base nas relações lógicas, como causa e efeito, analogia, implicação, identidade, etc. Esses raciocínios são chamados quase lógicos porque, diversamente dos raciocínios lógicos, eles não pretendem estabelecer relações necessárias entre os elementos, mas sim instituir relações prováveis, possíveis, plausíveis. Por exemplo, quando se diz *“A é igual a B”, “B é igual a C”, “então A é igual a C”*, estabelece-se uma relação de identidade lógica. Entretanto, quando se afirma *“Amigo de amigo meu é meu amigo”* não se institui uma identidade lógica, mas uma identidade provável.

Um texto coerente do ponto de vista lógico é mais facilmente aceito do que um texto incoerente. Vários são os defeitos que concorrem para desqualificar o texto do ponto de vista lógico: fugir do tema proposto, cair em contradição, tirar conclusões que não se fundamentam nos dados apresentados, ilustrar afirmações gerais com fatos inadequados, narrar um fato e dele extrair generalizações indevidas.

#### **Argumento do Atributo**

É aquele que considera melhor o que tem propriedades típicas daquilo que é mais valorizado socialmente, por exemplo, o mais raro é melhor que o comum, o que é mais refinado é melhor que o que é mais grosseiro, etc.

Por esse motivo, a publicidade usa, com muita frequência, celebridades recomendando prédios residenciais, produtos de beleza, alimentos estéticos, etc., com base no fato de que o consumidor tende a associar o produto anunciado com atributos da celebridade.

Uma variante do argumento de atributo é o argumento da competência linguística. A utilização da variante culta e formal da língua que o produtor do texto conhece a norma linguística socialmente mais valorizada e, por conseguinte, deve produzir um texto em que se pode confiar. Nesse sentido é que se diz que o modo de dizer dá confiabilidade ao que se diz.

Imagine-se que um médico deva falar sobre o estado de saúde de uma personalidade pública. Ele poderia fazê-lo das duas maneiras indicadas abaixo, mas a primeira seria infinitamente mais adequada para a persuasão do que a segunda, pois esta produziria certa estranheza e não criaria uma imagem de competência do médico:

- *Para aumentar a confiabilidade do diagnóstico e levando em conta o caráter invasivo de alguns exames, a equipe médica houve por bem determinar o internamento do governador pelo período de três dias, a partir de hoje, 4 de fevereiro de 2001.*

- *Para conseguir fazer exames com mais cuidado e porque alguns deles são barrapésada, a gente botou o governador no hospital por três dias.*

Como dissemos antes, todo texto tem uma função argumentativa, porque ninguém fala para não ser levado a sério, para ser ridicularizado, para ser desmentido: em todo ato de comunicação deseja-se influenciar alguém. Por mais neutro que pretenda ser, um texto tem sempre uma orientação argumentativa.

A orientação argumentativa é uma certa direção que o falante traça para seu texto. Por exemplo, um jornalista, ao falar de um homem público, pode ter a intenção de criticá-lo, de ridicularizá-lo ou, ao contrário, de mostrar sua grandeza.

O enunciador cria a orientação argumentativa de seu texto dando destaque a uns fatos e não a outros, omitindo certos episódios e revelando outros, escolhendo determinadas palavras e não outras, etc. Veja:

*“O clima da festa era tão pacífico que até sogras e noras trocavam abraços afetuosos.”*

O enunciador aí pretende ressaltar a ideia geral de que noras e sogras não se toleram. Não fosse assim, não teria escolhido esse fato para ilustrar o clima da festa nem teria utilizado o termo até, que serve para incluir no argumento alguma coisa inesperada.

Além dos defeitos de argumentação mencionados quando tratamos de alguns tipos de argumentação, vamos citar outros:

- Uso sem delimitação adequada de palavra de sentido tão amplo, que serve de argumento para um ponto de vista e seu contrário. São noções confusas, como paz, que, paradoxalmente, pode ser usada pelo agressor e pelo agredido. Essas palavras podem ter valor positivo (paz, justiça, honestidade, democracia) ou vir carregadas de valor negativo (autoritarismo, degradação do meio ambiente, injustiça, corrupção).

- Uso de afirmações tão amplas, que podem ser derrubadas por um único contra exemplo. Quando se diz *“Todos os políticos são ladrões”*, basta um único exemplo de político honesto para destruir o argumento.



- Emprego de noções científicas sem nenhum rigor, fora do contexto adequado, sem o significado apropriado, vulgarizando-as e atribuindo-lhes uma significação subjetiva e grosseira. É o caso, por exemplo, da frase “*O imperialismo de certas indústrias não permite que outras cresçam*”, em que o termo imperialismo é descabido, uma vez que, a rigor, significa “*ação de um Estado visando a reduzir outras à sua dependência política e econômica*”.

A boa argumentação é aquela que está de acordo com a situação concreta do texto, que leva em conta os componentes envolvidos na discussão (o tipo de pessoa a quem se dirige a comunicação, o assunto, etc).

Convém ainda alertar que não se convence ninguém com manifestações de sinceridade do autor (como eu, que não costumo mentir...) ou com declarações de certeza expressas em fórmulas feitas (como estou certo, creio firmemente, é claro, é óbvio, é evidente, afirmo com toda a certeza, etc). Em vez de prometer, em seu texto, sinceridade e certeza, autenticidade e verdade, o enunciador deve construir um texto que revele isso. Em outros termos, essas qualidades não se prometem, manifestam-se na ação.

A argumentação é a exploração de recursos para fazer parecer verdadeiro aquilo que se diz num texto e, com isso, levar a pessoa a que texto é endereçado a crer naquilo que ele diz.

Um texto dissertativo tem um assunto ou tema e expressa um ponto de vista, acompanhado de certa fundamentação, que inclui a argumentação, questionamento, com o objetivo de persuadir. Argumentar é o processo pelo qual se estabelecem relações para chegar à conclusão, com base em premissas. Persuadir é um processo de convencimento, por meio da argumentação, no qual procura-se convencer os outros, de modo a influenciar seu pensamento e seu comportamento.

A persuasão pode ser válida e não válida. Na persuasão válida, expõem-se com clareza os fundamentos de uma ideia ou proposição, e o interlocutor pode questionar cada passo do raciocínio empregado na argumentação. A persuasão não válida apoia-se em argumentos subjetivos, apelos subliminares, chantagens sentimentais, com o emprego de “*apelações*”, como a inflexão de voz, a mímica e até o choro.

Alguns autores classificam a dissertação em duas modalidades, expositiva e argumentativa. Esta, exige argumentação, razões a favor e contra uma ideia, ao passo que a outra é informativa, apresenta dados sem a intenção de convencer. Na verdade, a escolha dos dados levantados, a maneira de expô-los no texto já revelam uma “*tomada de posição*”, a adoção de um ponto de vista na dissertação, ainda que sem a apresentação explícita de argumentos. Desse ponto de vista, a dissertação pode ser definida como discussão, debate, questionamento, o que implica a liberdade de pensamento, a possibilidade de discordar ou concordar parcialmente. A liberdade de questionar é fundamental, mas não é suficiente para organizar um texto dissertativo. É necessária também a exposição dos fundamentos, os motivos, os porquês da defesa de um ponto de vista.

Pode-se dizer que o homem vive em permanente atitude argumentativa. A argumentação está presente em qualquer tipo de discurso, porém, é no texto dissertativo que ela melhor se evidencia.

Para discutir um tema, para confrontar argumentos e posições, é necessária a capacidade de conhecer outros pontos de vista e seus respectivos argumentos. Uma discussão impõe, muitas vezes, a análise de argumentos opostos, antagônicos. Como sempre, essa capacidade aprende-se com a prática. Um bom exercício para aprender a argumentar e contra-argumentar consiste em desenvolver as seguintes habilidades:

- **argumentação**: anotar todos os argumentos a favor de uma ideia ou fato; imaginar um interlocutor que adote a posição totalmente contrária;

- **contra-argumentação**: imaginar um diálogo-debate e quais os argumentos que essa pessoa imaginária possivelmente apresentaria contra a argumentação proposta;

- **refutação**: argumentos e razões contra a argumentação oposta.

A argumentação tem a finalidade de persuadir, portanto, argumentar consiste em estabelecer relações para tirar conclusões válidas, como se procede no método dialético. O método dialético não envolve apenas questões ideológicas, geradoras de polêmicas. Trata-se de um método de investigação da realidade pelo estudo de sua ação recíproca, da contradição inerente ao fenômeno em questão e da mudança dialética que ocorre na natureza e na sociedade.

Descartes (1596-1650), filósofo e pensador francês, criou o método de raciocínio silogístico, baseado na dedução, que parte do simples para o complexo. Para ele, verdade e evidência são a mesma coisa, e pelo raciocínio torna-se possível chegar a conclusões verdadeiras, desde que o assunto seja pesquisado em partes, começando-se pelas proposições mais simples até alcançar, por meio de deduções, a conclusão final. Para a linha de raciocínio cartesiana, é fundamental determinar o problema, dividi-lo em partes, ordenar os conceitos, simplificando-os, enumerar todos os seus elementos e determinar o lugar de cada um no conjunto da dedução.

A lógica cartesiana, até os nossos dias, é fundamental para a argumentação dos trabalhos acadêmicos. Descartes propôs quatro regras básicas que constituem um conjunto de reflexos vitais, uma série de movimentos sucessivos e contínuos do espírito em busca da verdade:

- evidência;
- divisão ou análise;
- ordem ou dedução;
- enumeração.

A enumeração pode apresentar dois tipos de falhas: a omissão e a incompreensão. Qualquer erro na enumeração pode quebrar o encadeamento das ideias, indispensável para o processo dedutivo.

A forma de argumentação mais empregada na redação acadêmica é o *silogismo*, raciocínio baseado nas regras cartesianas, que contém três proposições: *duas premissas*, maior e menor, e *a conclusão*. As três proposições são encadeadas de tal forma, que a conclusão é deduzida da maior por intermédio da menor. A premissa maior deve ser universal, emprega *todo*, *nenhum*, *pois alguns* não caracteriza a universalidade. Há dois métodos fundamentais de raciocínio: a *dedução* (silogística), que parte do geral para o particular, e a *indução*, que vai do particular para o geral. A expressão formal do método dedutivo é o silogismo. A dedução é o caminho das consequências, baseia-se em uma conexão descendente (do geral para o particular) que leva à conclusão. Segundo esse método, partindo-se de teorias gerais, de verdades universais, pode-se chegar à previsão ou determinação de fenômenos particulares. O percurso do raciocínio vai da causa para o efeito. Exemplo:

Todo homem é mortal (premissa maior = geral, universal)

Fulano é homem (premissa menor = particular)

Logo, Fulano é mortal (conclusão)

A indução percorre o caminho inverso ao da dedução, baseia-se em uma conexão ascendente, do particular para o geral. Nesse caso, as constatações particulares levam às leis gerais, ou seja, parte de fatos particulares conhecidos para os fatos gerais, desconhecidos. O percurso do raciocínio se faz do *efeito* para a *causa*. Exemplo:

O calor dilata o ferro (particular)

O calor dilata o bronze (particular)

O calor dilata o cobre (particular)

O ferro, o bronze, o cobre são metais

---

## RACIOCÍNIO LÓGICO-MATEMÁTICO

---

1. Proposições, conectivos, equivalências lógicas, quantificadores e predicados. . . . .	01
2. Conjuntos e suas operações, diagramas. . . . .	25
3. Números inteiros, racionais e reais e suas operações, porcentagem. . . . .	32
4. Proporcionalidade direta e inversa. . . . .	42
5. Medidas de comprimento, área, volume, massa e tempo. . . . .	46
6. Estrutura lógica de relações arbitrárias entre pessoas, lugares, objetos ou eventos fictícios; dedução de novas informações das relações fornecidas e avaliação das condições usadas para estabelecer a estrutura daquelas relações. Compreensão e análise da lógica de uma situação, utilizando as funções intelectuais: raciocínio verbal, raciocínio matemático, raciocínio sequencial, reconhecimento de padrões, orientação espacial e temporal, formação de conceitos, discriminação de elementos . . . . .	50
7. Compreensão de dados apresentados em gráficos e tabelas. . . . .	50
8. Problemas de lógica e raciocínio. . . . .	55
9. Problemas de contagem e noções de probabilidade. . . . .	55
10. Geometria básica: ângulos, triângulos, polígonos, distâncias, proporcionalidade, perímetro e área. . . . .	62
11. Noções de estatística: média, moda, mediana e desvio padrão. . . . .	70

<b>PROPOSIÇÕES, CONECTIVOS, EQUIVALÊNCIAS LÓGICAS, QUANTIFICADORES E PREDICADOS</b>
-------------------------------------------------------------------------------------

**RACIOCÍNIO LÓGICO MATEMÁTICO**

Este tipo de raciocínio testa sua habilidade de resolver problemas matemáticos, e é uma forma de medir seu domínio das diferentes áreas do estudo da Matemática: Aritmética, Álgebra, leitura de tabelas e gráficos, Probabilidade e Geometria etc. Essa parte consiste nos seguintes conteúdos:

- Operação com conjuntos.
- Cálculos com porcentagens.
- Raciocínio lógico envolvendo problemas aritméticos, geométricos e matriciais.
- Geometria básica.
- Álgebra básica e sistemas lineares.
- Calendários.
- Numeração.
- Razões Especiais.
- Análise Combinatória e Probabilidade.
- Progressões Aritmética e Geométrica.

**RACIOCÍNIO LÓGICO DEDUTIVO**

Este tipo de raciocínio está relacionado ao conteúdo Lógica de Argumentação.

**ORIENTAÇÕES ESPACIAL E TEMPORAL**

O raciocínio lógico espacial ou orientação espacial envolvem figuras, dados e palitos. O raciocínio lógico temporal ou orientação temporal envolve datas, calendário, ou seja, envolve o tempo.

O mais importante é praticar o máximo de questões que envolvam os conteúdos:

- Lógica sequencial
- Calendários

**RACIOCÍNIO VERBAL**

Avalia a capacidade de interpretar informação escrita e tirar conclusões lógicas.

Uma avaliação de raciocínio verbal é um tipo de análise de habilidade ou aptidão, que pode ser aplicada ao se candidatar a uma vaga. Raciocínio verbal é parte da capacidade cognitiva ou inteligência geral; é a percepção, aquisição, organização e aplicação do conhecimento por meio da linguagem.

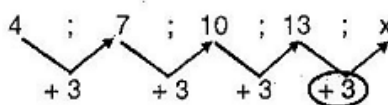
Nos testes de raciocínio verbal, geralmente você recebe um trecho com informações e precisa avaliar um conjunto de afirmações, selecionando uma das possíveis respostas:

- A – Verdadeiro (A afirmação é uma consequência lógica das informações ou opiniões contidas no trecho)
- B – Falso (A afirmação é logicamente falsa, consideradas as informações ou opiniões contidas no trecho)
- C – Impossível dizer (Impossível determinar se a afirmação é verdadeira ou falsa sem mais informações)

**LÓGICA SEQUENCIAL**

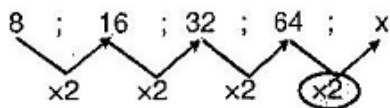
As sequências podem ser formadas por números, letras, pessoas, figuras, etc. Existem várias formas de se estabelecer uma sequência, o importante é que existem pelo menos **três elementos** que caracterize a lógica de sua formação, entretanto algumas séries necessitam de mais elementos para definir sua lógica<sup>1</sup>. Um bom conhecimento em Progressões Algébricas (PA) e Geométricas (PG), fazem com que deduzir as sequências se tornem simples e sem complicações. E o mais importante é estar atento a vários detalhes que elas possam oferecer. Exemplos:

**Progressão Aritmética:** Soma-se constantemente um mesmo número.



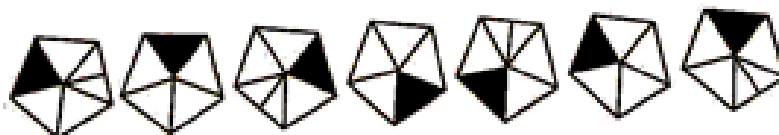
1 <https://centraldefavoritos.com.br/2017/07/21/sequencias-com-numeros-com-figuras-de-palavras/>

**Progressão Geométrica:** Multiplica-se constantemente um mesmo número.

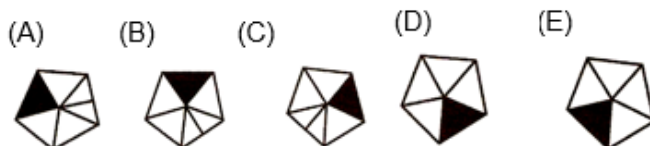


**Sequência de Figuras:** Esse tipo de sequência pode seguir o mesmo padrão visto na sequência de pessoas ou simplesmente sofrer rotações, como nos exemplos a seguir. Exemplos:

01. Analise a sequência a seguir:



Admitindo-se que a regra de formação das figuras seguintes permaneça a mesma, pode-se afirmar que a figura que ocuparia a 277ª posição dessa sequência é:

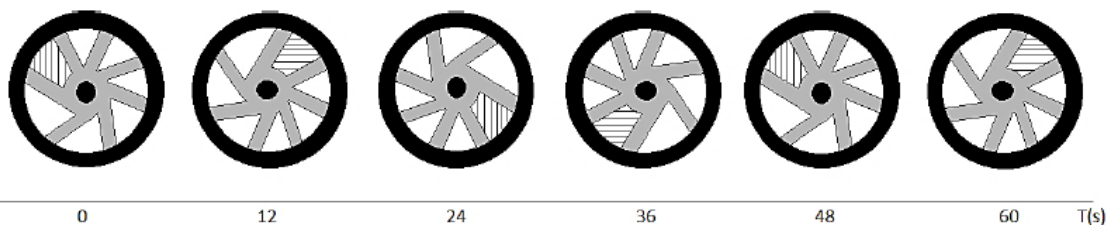


Resolução:

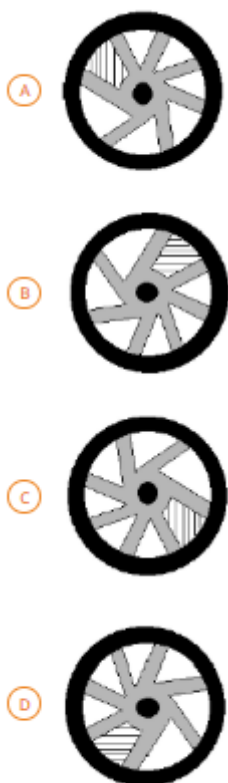
A sequência das figuras completa-se na 5ª figura. Assim, continua-se a sequência de 5 em 5 elementos. A figura de número 277 ocupa, então, a mesma posição das figuras que representam  $5n + 2$ , com  $n \in \mathbb{N}$ . Ou seja, a 277ª figura corresponde à 2ª figura, que é representada pela letra "B".

**Resposta: B.**

02. (Câmara de Aracruz/ES - Agente Administrativo e Legislativo - IDECAN) A sequência formada pelas figuras representa as posições, a cada 12 segundos, de uma das rodas de um carro que mantém velocidade constante. Analise-a.



Após 25 minutos e 48 segundos, tempo no qual o carro permanece nessa mesma condição, a posição da roda será:



**Resolução:**

A roda se mexe a cada 12 segundos. Percebe-se que ela volta ao seu estado inicial após 48 segundos.

O examinador quer saber, após 25 minutos e 48 segundos qual será a posição da roda. Vamos transformar tudo para segundos:

25 minutos = 1500 segundos (60x25)

1500 + 48 (25m e 48s) = 1548

Agora é só dividir por 48 segundos (que é o tempo que levou para roda voltar à posição inicial)

1548 / 48 = vai ter o resto "12".

Portanto, após 25 minutos e 48 segundos, a roda vai estar na posição dos 12 segundos.

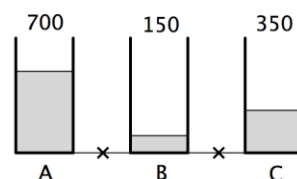
**Resposta: B.**

**PROBLEMAS DE RACIOCÍNIO LÓGICO, PROBLEMAS USANDO AS QUATRO OPERAÇÕES**

É possível resolver problemas usando o raciocínio lógico e associar ao mesmo, questões matemáticas básicas. No entanto, ele não pode ser ensinado diretamente, mas pode ser desenvolvido através da resolução de exercícios lógicos que contribuem para a evolução de algumas habilidades mentais.

**Exemplos:**

**01. (TJ/PI – Analista Judiciário – Escrivão Judicial – FGV)** Em um prédio há três caixas d'água chamadas de A, B e C e, em certo momento, as quantidades de água, em litros, que cada uma contém aparecem na figura a seguir.



Abrindo as torneiras marcadas com x no desenho, as caixas foram interligadas e os níveis da água se igualaram.

Considere as seguintes possibilidades:

1. A caixa A perdeu 300 litros.
2. A caixa B ganhou 350 litros.
3. A caixa C ganhou 50 litros.

É verdadeiro o que se afirma em:

- (A) somente 1;
- (B) somente 2;
- (C) somente 1 e 3;
- (D) somente 2 e 3;
- (E) 1, 2 e 3.

**Resolução:**

Somando os valores contidos nas 3 caixas temos: 700 + 150 + 350 = 1200, como o valor da caixa será igualado temos: 1200/3 = 400l. Logo cada caixa deve ter 400 l.

Então de A: 700 – 400 = 300 l devem sair

De B: 400 – 150 = 250 l devem ser recebidos

De C: Somente mais 50l devem ser recebidos para ficar com 400 (400 – 350 = 50). Logo As possibilidades corretas são: 1 e 3

**Resposta: C.**

**02. (TJ/PI – Analista Judiciário – Escrivão Judicial – FGV)** Cada um dos 160 funcionários da prefeitura de certo município possui nível de escolaridade: fundamental, médio ou superior. O quadro a seguir fornece algumas informações sobre a quantidade de funcionários em cada nível:

	Fundamental	Médio	Superior
Homens	15	30	
Mulheres	13		36

Sabe-se também que, desses funcionários, exatamente 64 têm nível médio. Desses funcionários, o número de homens com nível superior é:

- (A) 30;
- (B) 32;
- (C) 34;
- (D) 36;
- (E) 38.

**Resolução:**

São 160 funcionários

No nível médio temos 64, como 30 são homens, logo  $64 - 30 = 34$  mulheres

Somando todos os valores fornecidos temos:  $15 + 13 + 30 + 34 + 36 = 128$

$160 - 120 = 32$ , que é o valor que está em branco em homens com nível superior.

**Resposta: B.**

**03. (Pref. Petrópolis/RJ – Auxiliar de cozeiro- Fundação Dom Cintra)** Um elevador pode transportar, no máximo, 7 adultos por viagem. Numa fila desse elevador estão 45 adultos. O número mínimo de viagens que esse elevador deverá dar, para que possa transportar todas as pessoas que estão na fila, é:

- (A) 4;
- (B) 5;
- (C) 6;
- (D) 7;
- (E) 8.

**Resolução:**

Dividindo  $45/7 = 6,42$ . Como  $6 \cdot 7 = 42$  sobram 3 pessoas para uma próxima viagem. Logo temos  $6 + 1 = 7$  viagens

**Resposta: D.**

**04. (Pref. Marilândia/ES – Aux. Serviços Gerais – IDECAN)** Anel está para dedo, assim como colar está para

- (A) papel
- (B) braço
- (C) perna
- (D) pescoço

**Resolução:**

O Anel usa-se no dedo, logo o colar usa-se no pescoço.

**Resposta: D.**

**05. (DPU – Agente Administrativo – CESPE)** Em uma festa com 15 convidados, foram servidos 30 bombons: 10 de morango, 10 de cereja e 10 de pistache. Ao final da festa, não sobrou nenhum bombom e

- quem comeu bombom de morango comeu também bombom de pistache;
- quem comeu dois ou mais bombons de pistache comeu também bombom de cereja;
- quem comeu bombom de cereja não comeu de morango.

Com base nessa situação hipotética, julgue o item a seguir.

É possível que um mesmo convidado tenha comido todos os 10 bombons de pistache.

( ) Certo ( ) Errado

**Resolução:**

Vamos partir da 2ª informação, utilizando a afirmação do enunciado que ele comeu 10 bombons de pistache:

- quem comeu dois ou mais bombons (10 bombons) de pistache comeu também bombom de cereja; - CERTA.

Sabemos que quem come pistache come morango, logo:

- quem comeu bombom de morango comeu também bombom de pistache; - CERTA

Analisando a última temos:

- quem comeu bombom de cereja não comeu de morango. – ERRADA, pois esta contradizendo a informação anterior.

**Resposta: Errado.**

---

## NOÇÕES DE INFORMÁTICA

---

1. Dispositivos de entrada e saída e de armazenamento de dados. Impressoras, teclado, mouse, disco rígido, pendrives, scanner plotter, discos ópticos. ....	01
2. Noções do ambiente Windows. MSOffice (Word, Excel, Powerpoint, Outlook). ....	02
3. LibreOffice (Writer, Calc, Impress, eM Client). ....	15
4. Conceitos relacionados à Internet; correio eletrônico. ....	17
5. Noções de sistemas operacionais. Ícones, atalhos de teclado, pastas, tipos de arquivos; localização, criação, cópia e remoção de arquivos; cópias de arquivos para outros dispositivos; ajuda do Windows, lixeira, remoção e recuperação de arquivos e de pastas; . . .	28
6. Cópias de segurança/backup, uso dos recursos. ....	37



**DISPOSITIVOS DE ENTRADA E SAÍDA E DE ARMAZENAMENTO DE DADOS. IMPRESSORAS, TECLADO, MOUSE, DISCO RÍGIDO, PENDRIVES, SCANNER PLOTTER, DISCOS ÓPTICOS**

**Hardware**

Hardware refere-se a parte física do computador, isto é, são os dispositivos eletrônicos que necessitamos para usarmos o computador. Exemplos de hardware são: CPU, teclado, mouse, disco rígido, monitor, scanner, etc.

**Software**

Software, na verdade, **são os programas usados para fazer tarefas e para fazer o hardware funcionar**. As instruções de software são programadas em uma linguagem de computador, traduzidas em linguagem de máquina e executadas por computador.

O software pode ser categorizado em dois tipos:

- Software de sistema operacional
- Software de aplicativos em geral

- Software de sistema operacional

O software de sistema é o responsável pelo funcionamento do computador, é a plataforma de execução do usuário. Exemplos de software do sistema incluem sistemas operacionais como Windows, Linux, Unix, Solaris etc.

- Software de aplicação

O software de aplicação é aquele utilizado pelos usuários para execução de tarefas específicas. Exemplos de software de aplicativos incluem Microsoft Word, Excel, PowerPoint, Access, etc.

Para não esquecer:

<b>HARDWARE</b>	É a parte física do computador
<b>SOFTWARE</b>	São os programas no computador (de funcionamento e tarefas)

**Periféricos**

Periféricos são os dispositivos externos para serem utilizados no computador, ou mesmo para aprimora-lo nas suas funcionalidades. Os dispositivos podem ser essenciais, como o teclado, ou aqueles que podem melhorar a experiência do usuário e até mesmo melhorar o desempenho do computador, tais como design, qualidade de som, alto falantes, etc.

Tipos:

<b>PERIFÉRICOS DE ENTRADA</b>	Utilizados para a entrada de dados;
<b>PERIFÉRICOS DE SAÍDA</b>	Utilizados para saída/visualização de dados

- Periféricos de entrada mais comuns.

- O teclado é o dispositivo de entrada mais popular e é um item essencial. Hoje em dia temos vários tipos de teclados ergonômicos para ajudar na digitação e evitar problemas de saúde muscular;
- Na mesma categoria temos o scanner, que digitaliza dados para uso no computador;
- O mouse também é um dispositivo importante, pois com ele podemos apontar para um item desejado, facilitando o uso do computador.

- Periféricos de saída populares mais comuns

- Monitores, que mostra dados e informações ao usuário;
- Impressoras, que permite a impressão de dados para material físico;
- Alto-falantes, que permitem a saída de áudio do computador;
- Fones de ouvido.

**Sistema Operacional**

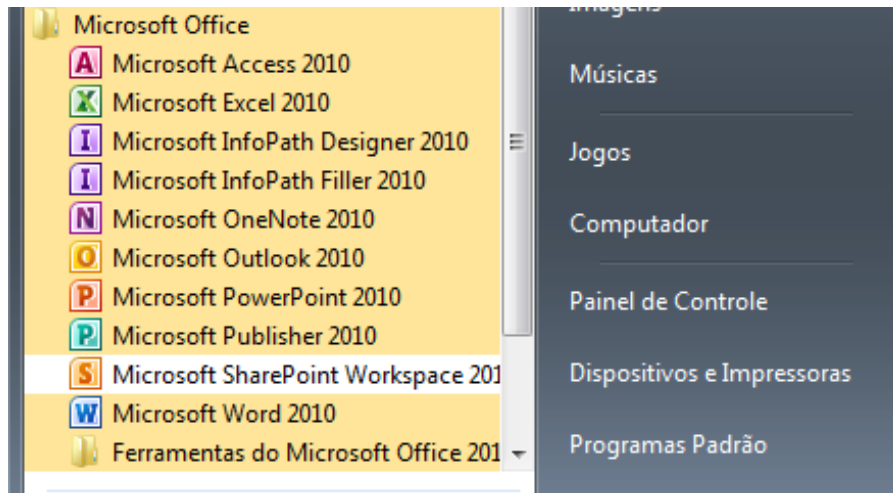
O software de sistema operacional é o responsável pelo funcionamento do computador. É a plataforma de execução do usuário. Exemplos de software do sistema incluem sistemas operacionais como Windows, Linux, Unix, Solaris etc.

- Aplicativos e Ferramentas

São softwares utilizados pelos usuários para execução de tarefas específicas. Exemplos: Microsoft Word, Excel, PowerPoint, Access, além de ferramentas construídas para fins específicos.

**NOÇÕES DO AMBIENTE WINDOWS. MSOFFICE (WORD, EXCEL, POWERPOINT, OUTLOOK)**

**Microsoft Office**



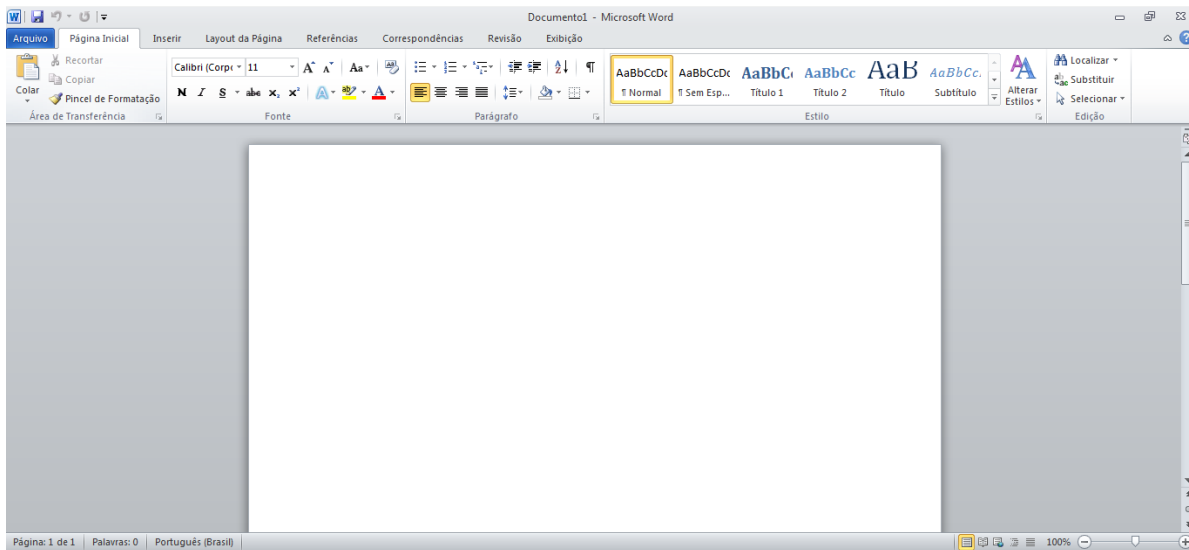
O Microsoft Office é um conjunto de aplicativos essenciais para uso pessoal e comercial, ele conta com diversas ferramentas, mas em geral são utilizadas e cobradas em provas o Editor de Textos – Word, o Editor de Planilhas – Excel, e o Editor de Apresentações – PowerPoint. A seguir verificamos sua utilização mais comum:

**Word**

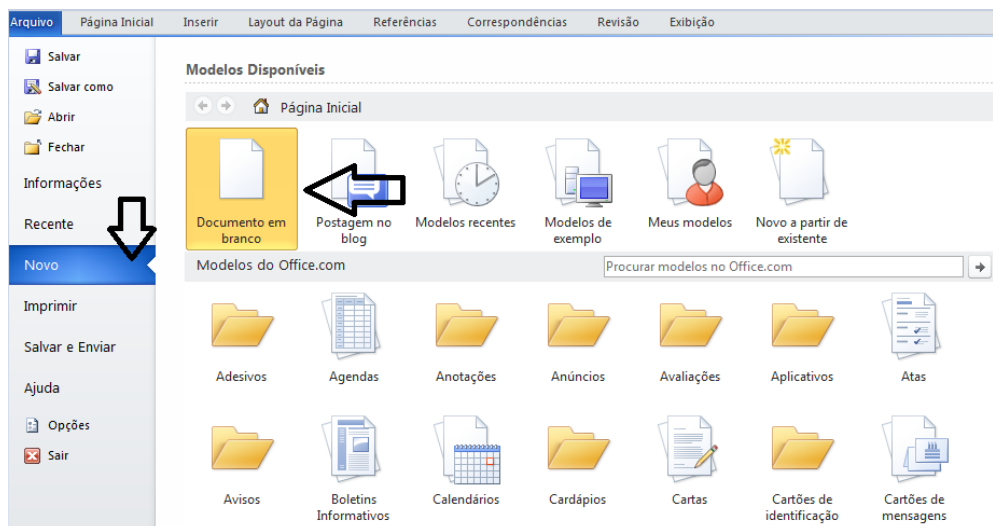
O Word é um editor de textos amplamente utilizado. Com ele podemos redigir cartas, comunicações, livros, apostilas, etc. Vamos então apresentar suas principais funcionalidades.

- Área de trabalho do Word

Nesta área podemos digitar nosso texto e formata-lo de acordo com a necessidade.



- Iniciando um novo documento



A partir deste botão retornamos para a área de trabalho do Word, onde podemos digitar nossos textos e aplicar as formatações desejadas.

- Alinhamentos

Ao digitar um texto, frequentemente temos que alinhá-lo para atender às necessidades. Na tabela a seguir, verificamos os alinhamentos automáticos disponíveis na plataforma do Word.

GUIA PÁGINA INICIAL	ALINHAMENTO	TECLA DE ATALHO
	Justificar (arruma a direita e a esquerda de acordo com a margem)	Ctrl + J
	Alinhamento à direita	Ctrl + G
	Centralizar o texto	Ctrl + E
	Alinhamento à esquerda	Ctrl + Q

- Formatação de letras (Tipos e Tamanho)

Presente em *Fonte*, na área de ferramentas no topo da área de trabalho, é neste menu que podemos formatar os aspectos básicos de nosso texto. Bem como: tipo de fonte, tamanho (ou pontuação), se será maiúscula ou minúscula e outros itens nos recursos automáticos.



GUIA PÁGINA INICIAL	FUNÇÃO
	Tipo de letra
	Tamanho
	Aumenta / diminui tamanho
	Recursos automáticos de caixa-altas e baixas
	Limpa a formatação

• Marcadores

Muitas vezes queremos organizar um texto em tópicos da seguinte forma:

- **Item 1**
- **Item 2**
- **Item 2**

Podemos então utilizar na página inicial os botões para operar diferentes tipos de marcadores automáticos:



• Outros Recursos interessantes:

GUIA	ÍCONE	FUNÇÃO
Página inicial		- Mudar Forma - Mudar cor de Fundo - Mudar cor do texto
Inserir		- Inserir Tabelas - Inserir Imagens
Revisão		Verificação e correção ortográfica
Arquivo		Salvar

**Excel**

O Excel é um editor que permite a criação de tabelas para cálculos automáticos, análise de dados, gráficos, totais automáticos, dentre outras funcionalidades importantes, que fazem parte do dia a dia do uso pessoal e empresarial.

São exemplos de planilhas:

- Planilha de vendas;
- Planilha de custos.

Desta forma ao inserirmos dados, os valores são calculados automaticamente.

• Mas como é uma planilha de cálculo?

- Quando inseridos em alguma célula da planilha, os dados são calculados automaticamente mediante a aplicação de fórmulas específicas do aplicativo.

- A unidade central do Excel nada mais é que o cruzamento entre a linha e a coluna. No exemplo coluna A, linha 2 ( A2 )