



SL-105JN-21  
CÓD: 7908433200178

# **DAVID CANABARRO**

*PREFEITURA MUNICIPAL DE DAVID CANABARRO  
ESTADO DO RIO GRANDE DO SUL*

**Agente de Saúde**

**CONCURSO PÚBLICO Nº 01/2021**

## Como passar em um concurso público?

Todos nós sabemos que é um grande desafio ser aprovado em concurso público, dessa maneira é muito importante o concurseiro estar focado e determinado em seus estudos e na sua preparação.

É verdade que não existe uma fórmula mágica ou uma regra de como estudar para concursos públicos, é importante cada pessoa encontrar a melhor maneira para estar otimizando sua preparação.

Algumas dicas podem sempre ajudar a elevar o nível dos estudos, criando uma motivação para estudar. Pensando nisso, a Solução preparou este artigo com algumas dicas que irão fazer toda a diferença na sua preparação.

### Então mãos à obra!

- Esteja focado em seu objetivo: É de extrema importância você estar focado em seu objetivo: a aprovação no concurso. Você vai ter que colocar em sua mente que sua prioridade é dedicar-se para a realização de seu sonho.
- Não saia atirando para todos os lados: Procure dar atenção a um concurso de cada vez, a dificuldade é muito maior quando você tenta focar em vários certames, pois as matérias das diversas áreas são diferentes. Desta forma, é importante que você defina uma área e especializando-se nela. Se for possível realize todos os concursos que saírem que englobe a mesma área.
- Defina um local, dias e horários para estudar: Uma maneira de organizar seus estudos é transformando isso em um hábito, determinado um local, os horários e dias específicos para estudar cada disciplina que irá compor o concurso. O local de estudo não pode ter uma distração com interrupções constantes, é preciso ter concentração total.
- Organização: Como dissemos anteriormente, é preciso evitar qualquer distração, suas horas de estudos são inegociáveis. É praticamente impossível passar em um concurso público se você não for uma pessoa organizada, é importante ter uma planilha contendo sua rotina diária de atividades definindo o melhor horário de estudo.
- Método de estudo: Um grande aliado para facilitar seus estudos, são os resumos. Isso irá te ajudar na hora da revisão sobre o assunto estudado. É fundamental que você inicie seus estudos antes mesmo de sair o edital, buscando editais de concursos anteriores. Busque refazer a provas dos concursos anteriores, isso irá te ajudar na preparação.
- Invista nos materiais: É essencial que você tenha um bom material voltado para concursos públicos, completo e atualizado. Esses materiais devem trazer toda a teoria do edital de uma forma didática e esquematizada, contendo exercícios para praticar. Quanto mais exercícios você realizar, melhor será sua preparação para realizar a prova do certame.
- Cuide de sua preparação: Não são só os estudos que são importantes na sua preparação, evite perder sono, isso te deixará com uma menor energia e um cérebro cansado. É preciso que você tenha uma boa noite de sono. Outro fator importante na sua preparação, é tirar ao menos 1 (um) dia na semana para descanso e lazer, renovando as energias e evitando o estresse.

### Se prepare para o concurso público

O concurseiro preparado não é aquele que passa o dia todo estudando, mas está com a cabeça nas nuvens, e sim aquele que se planeja pesquisando sobre o concurso de interesse, conferindo editais e provas anteriores, participando de grupos com enquetes sobre seu interesse, conversando com pessoas que já foram aprovadas, absorvendo dicas e experiências, e analisando a banca examinadora do certame.

O Plano de Estudos é essencial na otimização dos estudos, ele deve ser simples, com fácil compreensão e personalizado com sua rotina, vai ser seu triunfo para aprovação, sendo responsável pelo seu crescimento contínuo.

Além do plano de estudos, é importante ter um Plano de Revisão, ele que irá te ajudar na memorização dos conteúdos estudados até o dia da prova, evitando a correria para fazer uma revisão de última hora.

Está em dúvida por qual matéria começar a estudar? Vai mais uma dica: comece por Língua Portuguesa, é a matéria com maior requisição nos concursos, a base para uma boa interpretação, indo bem aqui você estará com um passo dado para ir melhor nas outras disciplinas.

### Vida Social

Sabemos que faz parte algumas abdições na vida de quem estuda para concursos públicos, mas sempre que possível é importante conciliar os estudos com os momentos de lazer e bem-estar. A vida de concurseiro é temporária, quem determina o tempo é você, através da sua dedicação e empenho. Você terá que fazer um esforço para deixar de lado um pouco a vida social intensa, é importante compreender que quando for aprovado verá que todo o esforço valeu a pena para realização do seu sonho.

Uma boa dica, é fazer exercícios físicos, uma simples corrida por exemplo é capaz de melhorar o funcionamento do Sistema Nervoso Central, um dos fatores que são chaves para produção de neurônios nas regiões associadas à aprendizagem e memória.

---

## Motivação

A motivação é a chave do sucesso na vida dos concurseiros. Compreendemos que nem sempre é fácil, e às vezes bate aquele desânimo com vários fatores ao nosso redor. Porém tenha garra ao focar na sua aprovação no concurso público dos seus sonhos.

Caso você não seja aprovado de primeira, é primordial que você PERSISTA, com o tempo você irá adquirir conhecimento e experiência. Então é preciso se motivar diariamente para seguir a busca da aprovação, algumas orientações importantes para conseguir motivação:

- Procure ler frases motivacionais, são ótimas para lembrar dos seus propósitos;
- Leia sempre os depoimentos dos candidatos aprovados nos concursos públicos;
- Procure estar sempre entrando em contato com os aprovados;
- Escreva o porquê que você deseja ser aprovado no concurso. Quando você sabe seus motivos, isso te dá um ânimo maior para seguir focado, tornando o processo mais prazeroso;
- Saiba o que realmente te impulsiona, o que te motiva. Dessa maneira será mais fácil vencer as adversidades que irão aparecer.
- Procure imaginar você exercendo a função da vaga pleiteada, sentir a emoção da aprovação e ver as pessoas que você gosta felizes com seu sucesso.

Como dissemos no começo, não existe uma fórmula mágica, um método infalível. O que realmente existe é a sua garra, sua dedicação e motivação para realizar o seu grande sonho de ser aprovado no concurso público. acredite em você e no seu potencial.

A Solução tem ajudado, há mais de 36 anos, quem quer vencer a batalha do concurso público. Se você quer aumentar as suas chances de passar, conheça os nossos materiais, acessando o nosso site: [www.apostilasolucao.com.br](http://www.apostilasolucao.com.br)

**Vamos juntos!**

---

## ***Língua Portuguesa***

|   |    |
|---|----|
| 1. Leitura e compreensão de textos: assunto e estruturação. Ideias principais e secundárias. Relação entre ideias. Efeitos de sentido . . . . .       | 01 |
| 2. Figuras de linguagem. . . . .  | 15 |
| 3. Recursos de argumentação . . . . .   | 17 |
| 4. Informações implícitas: pressupostos e subentendidos . . . . .   | 17 |
| 5. Coesão e coerência textuais . . . . .  | 19 |
| 6. Léxico: significação e substituição de palavras e expressões no texto . . . . .  | 20 |
| 7. Estrutura e formação de palavras . . . . .   | 21 |
| 8. Aspectos linguísticos: relações morfossintáticas . . . . .   | 22 |
| 9. Ortografia: emprego de letras e acentuação gráfica, conforme o sistema oficial vigente (Acordo Ortográfico da Língua Portuguesa de 1990) . . . . . | 25 |
| 10. Acentuação Gráfica E Acentuação Tônica . . . . .  | 26 |
| 11. Relações entre fonemas e grafias . . . . .  | 26 |
| 12. Flexões e emprego de classes gramaticais. Vozes verbais e suas conversões . . . . .   | 28 |
| 13. Concordância nominal e verbal . . . . .   | 33 |
| 14. Regência nominal e verbal . . . . .   | 34 |
| 15. Coordenação e subordinação: emprego das conjunções, das locuções conjuntivas e dos pronomes relativos. . . . .                                    | 34 |
| 16. Pontuação . . . . .   | 35 |
| 17. Redação oficial: padrão ofício . . . . .  | 36 |

## ***Matemática***

|  |    |
|--|----|
| 1. Funções reais: ideia de função, interpretação de gráficos, domínio e imagem, função do 1º grau, função do 2º grau (valor de máximo e de mínimo de uma função do 2º grau). Equações de 1º e 2º graus . . . . . | 01 |
| 2. Sistemas de equações de 1º grau com duas incógnitas. . . . .  | 07 |
| 3. Trigonometria: semelhança de triângulos. Teorema de Tales. Relações métricas no triângulo retângulo. Teorema de Pitágoras e suas aplicações . . . . .   | 12 |
| 4. Geometria plana: ângulos, polígonos, triângulos, quadriláteros, círculo, circunferência, polígonos regulares inscritos e circunscritos. Propriedades, perímetro e área . . . . .                              | 18 |
| 5. Geometria espacial: poliedros, prismas, pirâmide, cilindro, cone esfera. Elementos, classificação, áreas e volume . . . . .   | 27 |
| 6. Estatística. . . . .  | 31 |
| 7. Matemática financeira: juros simples e compostos, descontos, taxas proporcionais. . . . .   | 37 |

## ***Informática***

|  |    |
|--|----|
| 1. Conhecimentos do sistema operacional Microsoft Windows 7 e versões superiores: Área de Trabalho (Exibir, Classificar, Atualizar, Resolução da tela, Gadgets) e Menu Iniciar (Documentos, Imagens, Computador, Painel de Controle, Dispositivos e Impressoras, Programa Padrão, Ajuda e Suporte, Desligar, Todos os exibir, alterar, organizar, classificar, ver as propriedades, identificar, usar e configurar, utilizando menus rápidos ou suspensos, painéis, listas, caixa de pesquisa, menus, ícones, janelas, teclado e/ou mouse). Propriedades da Barra de Tarefas, do Menu Iniciar e do Gerenciador de tarefas: saber trabalhar, exibir, alterar, organizar, identificar, usar, fechar Programa e configurar, utilizando as partes da janela (botões, painéis, listas, caixa de pesquisa, caixas de marcação, menus, ícones e etc.), teclado e/ou mouse. Janelas para facilitar a navegação no Windows e o trabalho com arquivos, pastas e bibliotecas. Painel de Controle e Lixeira: saber exibir, alterar, organizar, identificar, usar e configurar ambientes, componentes da janela, menus, barras de ferramentas e ícones. Usar as funcionalidades das janelas, Programa e aplicativos utilizando as partes da janela (botões, painéis, listas, caixa de pesquisa, caixas de marcação, menus, ícones etc.), teclado e/ou mouse. Realizar ações e operações sobre bibliotecas, arquivos, pastas, ícones e atalhos: localizar, copiar, mover, criar, criar atalhos, criptografar, ocultar, excluir, recortar, colar, renomear, abrir, abrir com, editar, enviar para, propriedades etc. Identificar e utilizar nomes válidos para bibliotecas, arquivos, pastas, ícones e atalhos. Identificar teclas de atalho para qualquer operação . . . . . | 01 |
| 2. Conhecimentos sobre o programa Microsoft Word 2016: Saber identificar, caracterizar, usar, alterar, configurar e personalizar o ambiente, componentes da janela, funcionalidades, menus, ícones, barra de ferramentas, guias, grupos e botões, incluindo número de páginas e palavras, erros de revisão, idioma, modos de exibição do documento e zoom. Abrir, fechar, criar, excluir, visualizar, formatar, alterar, salvar, configurar documentos, utilizado as barras de ferramentas, menus, ícones, botões, guias e grupos da Faixa de Opções, teclado e/ou mouse. Identificar e utilizar os botões e ícones das barras de ferramentas das guias e grupos Início, Inserir,  |    |

---

|  |    |
|--|----|
| Layout da Página, Referências, Correspondências, Revisão e Exibição, para formatar, personalizar, configurar, alterar e reconhecer a formatação de textos e documentos. Saber identificar as configurações e configurar as Opções do Word. Saber usar a Ajuda. Aplicar teclas de atalho para qualquer operação . . . . .   | 08 |
| 3. Navegador Google Chrome: Como fazer login ou sair. Definir o Google Chrome como navegador padrão. Importar favoritos e configurações. Criar perfil. Personalizar o Chrome com apps, extensões e temas. Navegar com privacidade ou excluir o histórico. Usar guias e sugestões. Pesquisar na Web no Google Chrome. Definir mecanismo de pesquisa padrão. Fazer o download de um arquivo. Usar ou corrigir áudio e vídeo em Flash. Ler páginas mais tarde e off-line. Imprimir a partir do Chrome. Desativar o bloqueador de anúncios. Fazer login ou sair do Chrome. Compartilhar o Chrome com outras pessoas. Definir sua página inicial e de inicialização. Criar, ver e editar favoritos. Ver favoritos, senhas e mais em todos os seus dispositivos. Navegar como visitante. Criar e editar usuários supervisionados. Preencher formulários automaticamente. Gerenciar senhas. Gerar uma senha. Compartilhar seu local. Limpar dados de navegação. Limpar, ativar e gerenciar cookies no Chrome. Redefinir as configurações do Chrome para padrão. Navegar com privacidade. Escolher configurações de privacidade. Verificar se a conexão de um site é segura. Gerenciar avisos sobre sites não seguros. Remover softwares e anúncios indesejados. Iniciar ou parar o envio automático de relatórios de erros e falhas. Aumentar a segurança com o isolamento de site. Usar o Chrome com outro dispositivo. Configurações do Google Chrome: alterar tamanho de texto, imagem e vídeo (zoom), ativar e desativar notificações, alterar idiomas e traduzir páginas da Web, usar a câmera e o microfone, alterar permissões do site, redefinir as configurações do Chrome para o padrão e acessibilidade no Chrome. Corrigir problemas: melhorar a execução do Chrome, corrigir problemas com conteúdo da Web e corrigir erros de conexão . . . . . | 16 |

## ***Legislação e Conhecimentos Específicos***

|   |     |
|---|-----|
| 1. Lei Orgânica Municipal e alterações . . . . .  | 01  |
| 2. Regime Jurídico dos Servidores Públicos Municipais e alterações . . . . .  | 19  |
| 3. Políticas Nacionais de Saúde . . . . .   | 35  |
| 4. Sistema Único de Saúde . . . . .   | 65  |
| 5. Estratégias e ações de educação e promoção da Saúde . . . . .  | 72  |
| 6. Vigilância e prioridades em saúde. . . . .   | 84  |
| 7. Humanização da Assistência à Saúde . . . . .   | 89  |
| 8. Ações e programas de saúde, em especial o Programa de Saúde da Família . . . . .   | 94  |
| 9. Atenção primária à saúde . . . . .   | 101 |
| 10. Conceitos de territorialização, micro área e área de abrangência . . . . .  | 103 |
| 11. Cadastramento familiar e territorial . . . . .  | 108 |
| 12. Conhecimentos básicos sobre doenças . . . . .   | 111 |
| 13. O trabalho do Agente Comunitário de Saúde. . . . .  | 140 |
| 14. Promoção, prevenção e monitoramento das situações de risco ambiental e sanitário . . . . .                                      | 149 |
| 15. Ética no trabalho em saúde . . . . .  | 155 |
| 16. Estratégia de saúde da família na Atenção Básica à saúde . . . . .  | 156 |
| 17. Estratégias de abordagem a grupos sociais e famílias . . . . .  | 156 |
| 18. Direitos humanos . . . . .  | 175 |
| 19. Técnicas de levantamento das condições de vida e de saúde/doença da população . . . . .   | 179 |
| 20. Indicadores socioeconômicos, culturais e epidemiológicos: conceitos, aplicação. Imunologia e Calendários de Vacinação . . . . . | 188 |
| 21. Saúde do recém-nascido, da criança, do adolescente, da mulher, do adulto e do idoso . . . . .                                   | 198 |
| 22. Coleta de dados: eSUS Atenção Básica . . . . .  | 238 |
| 23. Conteúdos relacionados com as atribuições do cargo independente de referência bibliográfica . . . . .                           | 240 |

---

---

## LÍNGUA PORTUGUESA

---

|   |    |
|---|----|
| 1. Leitura e compreensão de textos: assunto e estruturação. Ideias principais e secundárias. Relação entre ideias. Efeitos de sentido . . . . .       | 01 |
| 2. Figuras de linguagem. . . . .  | 15 |
| 3. Recursos de argumentação . . . . .   | 17 |
| 4. Informações implícitas: pressupostos e subentendidos . . . . .   | 17 |
| 5. Coesão e coerência textuais . . . . .  | 19 |
| 6. Léxico: significação e substituição de palavras e expressões no texto . . . . .  | 20 |
| 7. Estrutura e formação de palavras . . . . .   | 21 |
| 8. Aspectos linguísticos: relações morfossintáticas . . . . .   | 22 |
| 9. Ortografia: emprego de letras e acentuação gráfica, conforme o sistema oficial vigente (Acordo Ortográfico da Língua Portuguesa de 1990) . . . . . | 25 |
| 10. Acentuação Gráfica E Acentuação Tônica . . . . .  | 26 |
| 11. Relações entre fonemas e grafias . . . . .  | 26 |
| 12. Flexões e emprego de classes gramaticais. Vozes verbais e suas conversões . . . . .   | 28 |
| 13. Concordância nominal e verbal . . . . .   | 33 |
| 14. Regência nominal e verbal . . . . .   | 34 |
| 15. Coordenação e subordinação: emprego das conjunções, das locuções conjuntivas e dos pronomes relativos. . . . .                                    | 34 |
| 16. Pontuação . . . . .   | 35 |
| 17. Redação oficial: padrão ofício . . . . .  | 36 |

**LEITURA E COMPREENSÃO DE TEXTOS: ASSUNTO E ESTRUTURAÇÃO. IDEIAS PRINCIPAIS E SECUNDÁRIAS. RELAÇÃO ENTRE IDEIAS. EFEITOS DE SENTIDO**

**Compreensão e interpretação de textos**

Chegamos, agora, em um ponto muito importante para todo o seu estudo: a interpretação de textos. Desenvolver essa habilidade é essencial e pode ser um diferencial para a realização de uma boa prova de qualquer área do conhecimento.

Mas você sabe a diferença entre compreensão e interpretação?

A **compreensão** é quando você entende o que o texto diz de forma explícita, aquilo que está na superfície do texto.

Quando Jorge fumava, ele era infeliz.

Por meio dessa frase, podemos entender que houve um tempo que Jorge era infeliz, devido ao cigarro.

A **interpretação** é quando você entende o que está implícito, nas entrelinhas, aquilo que está de modo mais profundo no texto ou que faça com que você realize inferências.

Quando Jorge fumava, ele era infeliz.

Já compreendemos que Jorge era infeliz quando fumava, mas podemos interpretar que Jorge parou de fumar e que agora é feliz. Percebeu a diferença?

**Tipos de Linguagem**

Existem três tipos de linguagem que precisamos saber para que facilite a interpretação de textos.

• **Linguagem Verbal** é aquela que utiliza somente palavras. Ela pode ser escrita ou oral.



• **Linguagem não-verbal** é aquela que utiliza somente imagens, fotos, gestos... não há presença de nenhuma palavra.



• **Linguagem Mista (ou híbrida)** é aquele que utiliza tanto as palavras quanto as imagens. Ou seja, é a junção da linguagem verbal com a não-verbal.



**PROIBIDO FUMAR**

Além de saber desses conceitos, é importante sabermos identificar quando um texto é baseado em outro. O nome que damos a este processo é intertextualidade.

**Interpretação de Texto**

Interpretar um texto quer dizer dar sentido, inferir, chegar a uma conclusão do que se lê. A interpretação é muito ligada ao subentendido. Sendo assim, ela trabalha com o que se pode deduzir de um texto.

A interpretação implica a mobilização dos conhecimentos prévios que cada pessoa possui antes da leitura de um determinado texto, pressupõe que a aquisição do novo conteúdo lido estabeleça uma relação com a informação já possuída, o que leva ao crescimento do conhecimento do leitor, e espera que haja uma apreciação pessoal e crítica sobre a análise do novo conteúdo lido, afetando de alguma forma o leitor.

Sendo assim, podemos dizer que existem diferentes tipos de leitura: uma leitura prévia, uma leitura seletiva, uma leitura analítica e, por fim, uma leitura interpretativa.

É muito importante que você:

- Assista os mais diferenciados jornais sobre a sua cidade, estado, país e mundo;
- Se possível, procure por jornais escritos para saber de notícias (e também da estrutura das palavras para dar opiniões);
- Leia livros sobre diversos temas para sugar informações ortográficas, gramaticais e interpretativas;
- Procure estar sempre informado sobre os assuntos mais polêmicos;
- Procure debater ou conversar com diversas pessoas sobre qualquer tema para presenciar opiniões diversas das suas.

**Dicas para interpretar um texto:**

- Leia lentamente o texto todo.
- No primeiro contato com o texto, o mais importante é tentar compreender o sentido global do texto e identificar o seu objetivo.
- Releia o texto quantas vezes forem necessárias.
- Assim, será mais fácil identificar as ideias principais de cada parágrafo e compreender o desenvolvimento do texto.

- Sublinhe as ideias mais importantes.
- Sublinhar apenas quando já se tiver uma boa noção da ideia principal e das ideias secundárias do texto.

- Separe fatos de opiniões.
- O leitor precisa separar o que é um fato (verdadeiro, objetivo e comprovável) do que é uma opinião (pessoal, tendenciosa e mutável).

– Retorne ao texto sempre que necessário.

Além disso, é importante entender com cuidado e atenção os enunciados das questões.

– Reescreva o conteúdo lido.

Para uma melhor compreensão, podem ser feitos resumos, tópicos ou esquemas.

Além dessas dicas importantes, você também pode grifar palavras novas, e procurar seu significado para aumentar seu vocabulário, fazer atividades como caça-palavras, ou cruzadinhas são uma distração, mas também um aprendizado.

Não se esqueça, além da prática da leitura aprimorar a compreensão do texto e ajudar a aprovação, ela também estimula nossa imaginação, distrai, relaxa, informa, educa, atualiza, melhora nosso foco, cria perspectivas, nos torna reflexivos, pensantes, além de melhorar nossa habilidade de fala, de escrita e de memória.

Um texto para ser compreendido deve apresentar ideias seladas e organizadas, através dos parágrafos que é composto pela ideia central, argumentação e/ou desenvolvimento e a conclusão do texto.

O primeiro objetivo de uma interpretação de um texto é a identificação de sua ideia principal. A partir daí, localizam-se as ideias secundárias, ou fundamentações, as argumentações, ou explicações, que levem ao esclarecimento das questões apresentadas na prova.

Compreendido tudo isso, interpretar significa extrair um significado. Ou seja, a ideia está lá, às vezes escondida, e por isso o candidato só precisa entendê-la – e não a complementar com algum valor individual. Portanto, apegue-se tão somente ao texto, e nunca extrapole a visão dele.

### IDENTIFICANDO O TEMA DE UM TEXTO

O tema é a ideia principal do texto. É com base nessa ideia principal que o texto será desenvolvido. Para que você consiga identificar o tema de um texto, é necessário relacionar as diferentes informações de forma a construir o seu sentido global, ou seja, você precisa relacionar as múltiplas partes que compõem um todo significativo, que é o texto.

Em muitas situações, por exemplo, você foi estimulado a ler um texto por sentir-se atraído pela temática resumida no título. Pois o título cumpre uma função importante: antecipar informações sobre o assunto que será tratado no texto.

Em outras situações, você pode ter abandonado a leitura porque achou o título pouco atraente ou, ao contrário, sentiu-se atraído pelo título de um livro ou de um filme, por exemplo. É muito comum as pessoas se interessarem por temáticas diferentes, dependendo do sexo, da idade, escolaridade, profissão, preferências pessoais e experiência de mundo, entre outros fatores.

Mas, sobre que tema você gosta de ler? Esportes, namoro, sexualidade, tecnologia, ciências, jogos, novelas, moda, cuidados com o corpo? Perceba, portanto, que as temáticas são praticamente infinitas e saber reconhecer o tema de um texto é condição essencial para se tornar um leitor hábil. Vamos, então, começar nossos estudos?

Propomos, inicialmente, que você acompanhe um exercício bem simples, que, intuitivamente, todo leitor faz ao ler um texto: reconhecer o seu tema. Vamos ler o texto a seguir?

### CACHORROS

Os zoólogos acreditam que o cachorro se originou de uma espécie de lobo que vivia na Ásia. Depois os cães se juntaram aos seres humanos e se espalharam por quase todo o mundo. Essa ami-

zade começou há uns 12 mil anos, no tempo em que as pessoas precisavam caçar para se alimentar. Os cachorros perceberam que, se não atacassem os humanos, podiam ficar perto deles e comer a comida que sobrava. Já os homens descobriram que os cachorros podiam ajudar a caçar, a cuidar de rebanhos e a tomar conta da casa, além de serem ótimos companheiros. Um colaborava com o outro e a parceria deu certo.

Ao ler apenas o título “Cachorros”, você deduziu sobre o possível assunto abordado no texto. Embora você imagine que o texto vai falar sobre cães, você ainda não sabia exatamente o que ele falaria sobre cães. Repare que temos várias informações ao longo do texto: a hipótese dos zoólogos sobre a origem dos cães, a associação entre eles e os seres humanos, a disseminação dos cães pelo mundo, as vantagens da convivência entre cães e homens.

As informações que se relacionam com o tema chamamos de subtemas (ou ideias secundárias). Essas informações se integram, ou seja, todas elas caminham no sentido de estabelecer uma unidade de sentido. Portanto, pense: sobre o que exatamente esse texto fala? Qual seu assunto, qual seu tema? Certamente você chegou à conclusão de que o texto fala sobre a relação entre homens e cães. Se foi isso que você pensou, parabéns! Isso significa que você foi capaz de identificar o tema do texto!

Fonte: <https://portuguesrapido.com/tema-ideia-central-e-ideias-secundarias/>

### IDENTIFICAÇÃO DE EFEITOS DE IRONIA OU HUMOR EM TEXTOS VARIADOS

#### Ironia

Ironia é o recurso pelo qual o emissor diz o contrário do que está pensando ou sentindo (ou por pudor em relação a si próprio ou com intenção depreciativa e sarcástica em relação a outrem).

A ironia consiste na utilização de determinada palavra ou expressão que, em um outro contexto diferente do usual, ganha um novo sentido, gerando um efeito de humor.

Exemplo:







Na construção de um texto, ela pode aparecer em três modos: ironia verbal, ironia de situação e ironia dramática (ou satírica).

#### Ironia verbal

Ocorre quando se diz algo pretendendo expressar outro significado, normalmente oposto ao sentido literal. A expressão e a intenção são diferentes.

Exemplo: Você foi tão bem na prova! Tirou um zero incrível!

#### Ironia de situação

A intenção e resultado da ação não estão alinhados, ou seja, o resultado é contrário ao que se espera ou que se planeja.

Exemplo: Quando num texto literário uma personagem planeja uma ação, mas os resultados não saem como o esperado. No livro "Memórias Póstumas de Brás Cubas", de Machado de Assis, a personagem título tem obsessão por ficar conhecida. Ao longo da vida, tenta de muitas maneiras alcançar a notoriedade sem sucesso. Após a morte, a personagem se torna conhecida. A ironia é que planejou ficar famoso antes de morrer e se tornou famoso após a morte.

#### Ironia dramática (ou satírica)

A ironia dramática é um dos efeitos de sentido que ocorre nos textos literários quando a personagem tem a consciência de que suas ações não serão bem-sucedidas ou que está entrando por um caminho ruim, mas o leitor já tem essa consciência.

Exemplo: Em livros com narrador onisciente, que sabe tudo o que se passa na história com todas as personagens, é mais fácil aparecer esse tipo de ironia. A peça como Romeu e Julieta, por exemplo, se inicia com a fala que relata que os protagonistas da história irão morrer em decorrência do seu amor. As personagens agem ao longo da peça esperando conseguir atingir seus objetivos, mas a plateia já sabe que eles não serão bem-sucedidos.

#### Humor

Nesse caso, é muito comum a utilização de situações que pareçam cômicas ou surpreendentes para provocar o efeito de humor.

Situações cômicas ou potencialmente humorísticas compartilham da característica do efeito surpresa. O humor reside em ocorrer algo fora do esperado numa situação.

Há diversas situações em que o humor pode aparecer. Há as tirinhas e charges, que aliam texto e imagem para criar efeito cômico; há anedotas ou pequenos contos; e há as crônicas, frequentemente acessadas como forma de gerar o riso.

Os textos com finalidade humorística podem ser divididos em quatro categorias: anedotas, cartuns, tiras e charges.

Exemplo:



#### ANÁLISE E A INTERPRETAÇÃO DO TEXTO SEGUNDO O GÊNERO EM QUE SE INSCREVE

Compreender um texto trata da análise e decodificação do que de fato está escrito, seja das frases ou das ideias presentes. Interpretar um texto, está ligado às conclusões que se pode chegar ao conectar as ideias do texto com a realidade. Interpretação trabalha com a subjetividade, com o que se entendeu sobre o texto.

Interpretar um texto permite a compreensão de todo e qualquer texto ou discurso e se amplia no entendimento da sua ideia principal. Compreender relações semânticas é uma competência imprescindível no mercado de trabalho e nos estudos.

Quando não se sabe interpretar corretamente um texto pode-se criar vários problemas, afetando não só o desenvolvimento profissional, mas também o desenvolvimento pessoal.

#### Busca de sentidos

Para a busca de sentidos do texto, pode-se retirar do mesmo os **tópicos frasais** presentes em cada parágrafo. Isso auxiliará na apreensão do conteúdo exposto.

Isso porque é ali que se fazem necessários, estabelecem uma relação hierárquica do pensamento defendido, retomando ideias já citadas ou apresentando novos conceitos.

Por fim, concentre-se nas ideias que realmente foram explicitadas pelo autor. Textos argumentativos não costumam conceder espaço para divagações ou hipóteses, supostamente contidas nas entrelinhas. Deve-se ater às ideias do autor, o que não quer dizer que o leitor precise ficar preso na superfície do texto, mas é fundamental que não sejam criadas suposições vagas e inespecíficas.

#### Importância da interpretação

A prática da leitura, seja por prazer, para estudar ou para se informar, aprimora o vocabulário e dinamiza o raciocínio e a interpretação. A leitura, além de favorecer o aprendizado de conteúdos específicos, aprimora a escrita.

Uma interpretação de texto assertiva depende de inúmeros fatores. Muitas vezes, apressados, descuidamos dos detalhes presentes em um texto, achamos que apenas uma leitura já se faz suficiente. Interpretar exige paciência e, por isso, sempre releia o texto, pois a segunda leitura pode apresentar aspectos surpreendentes que não foram observados previamente. Para auxiliar na busca de sentidos do texto, pode-se também retirar dele os **tópicos frasais** presentes em cada parágrafo, isso certamente auxiliará na apreensão do conteúdo exposto. Lembre-se de que os parágrafos não estão organizados, pelo menos em um bom texto, de maneira aleatória, se estão no lugar que estão, é porque ali se fazem necessários, estabelecendo uma relação hierárquica do pensamento defendido, retomando ideias já citadas ou apresentando novos conceitos.

Concentre-se nas ideias que de fato foram explicitadas pelo autor: os textos argumentativos não costumam conceder espaço para divagações ou hipóteses, supostamente contidas nas entrelinhas. Devemos nos ater às ideias do autor, isso não quer dizer que você precise ficar preso na superfície do texto, mas é fundamental que não criemos, à revelia do autor, suposições vagas e inespecíficas. Ler com atenção é um exercício que deve ser praticado à exaustão, assim como uma técnica, que fará de nós leitores proficientes.

#### Diferença entre compreensão e interpretação

A compreensão de um texto é fazer uma análise objetiva do texto e verificar o que realmente está escrito nele. Já a interpretação imagina o que as ideias do texto têm a ver com a realidade. O leitor tira conclusões subjetivas do texto.

#### Gêneros Discursivos

**Romance:** descrição longa de ações e sentimentos de personagens fictícios, podendo ser de comparação com a realidade ou totalmente irreal. A diferença principal entre um romance e uma novela é a extensão do texto, ou seja, o romance é mais longo. No romance nós temos uma história central e várias histórias secundárias.

**Conto:** obra de ficção onde é criado seres e locais totalmente imaginário. Com linguagem linear e curta, envolve poucas personagens, que geralmente se movimentam em torno de uma única ação, dada em um só espaço, eixo temático e conflito. Suas ações encaminham-se diretamente para um desfecho.

**Novela:** muito parecida com o conto e o romance, diferenciado por sua extensão. Ela fica entre o conto e o romance, e tem a história principal, mas também tem várias histórias secundárias. O tempo na novela é baseada no calendário. O tempo e local são definidos pelas histórias dos personagens. A história (enredo) tem um ritmo mais acelerado do que a do romance por ter um texto mais curto.

**Crônica:** texto que narra o cotidiano das pessoas, situações que nós mesmos já vivemos e normalmente é utilizado a ironia para mostrar um outro lado da mesma história. Na crônica o tempo não é relevante e quando é citado, geralmente são pequenos intervalos como horas ou mesmo minutos.

**Poesia:** apresenta um trabalho voltado para o estudo da linguagem, fazendo-o de maneira particular, refletindo o momento, a vida dos homens através de figuras que possibilitam a criação de imagens.

**Editorial:** texto dissertativo argumentativo onde expressa a opinião do editor através de argumentos e fatos sobre um assunto que está sendo muito comentado (polêmico). Sua intenção é convencer o leitor a concordar com ele.

**Entrevista:** texto expositivo e é marcado pela conversa de um entrevistador e um entrevistado para a obtenção de informações. Tem como principal característica transmitir a opinião de pessoas de destaque sobre algum assunto de interesse.

**Cantiga de roda:** gênero empírico, que na escola se materializa em uma concretude da realidade. A cantiga de roda permite as crianças terem mais sentido em relação a leitura e escrita, ajudando os professores a identificar o nível de alfabetização delas.

**Receita:** texto instrucional e injuntivo que tem como objetivo de informar, aconselhar, ou seja, recomendam dando uma certa liberdade para quem recebe a informação.

#### DISTINÇÃO DE FATO E OPINIÃO SOBRE ESSE FATO

##### Fato

O fato é algo que aconteceu ou está acontecendo. A existência do fato pode ser constatada de modo indiscutível. O fato pode ser uma coisa que aconteceu e pode ser comprovado de alguma maneira, através de algum documento, números, vídeo ou registro.

Exemplo de fato:

A mãe foi viajar.

##### Interpretação

É o ato de dar sentido ao fato, de entendê-lo. Interpretamos quando relacionamos fatos, os comparamos, buscamos suas causas, previmos suas consequências.

Entre o fato e sua interpretação há uma relação lógica: se apontamos uma causa ou consequência, é necessário que seja plausível. Se comparamos fatos, é preciso que suas semelhanças ou diferenças sejam detectáveis.

Exemplos de interpretação:

A mãe foi viajar porque considerou importante estudar em outro país.

A mãe foi viajar porque se preocupava mais com sua profissão do que com a filha.

##### Opinião

A opinião é a avaliação que se faz de um fato considerando um juízo de valor. É um julgamento que tem como base a interpretação que fazemos do fato.

Nossas opiniões costumam ser avaliadas pelo grau de coerência que mantêm com a interpretação do fato. É uma interpretação do fato, ou seja, um modo particular de olhar o fato. Esta opinião pode alterar de pessoa para pessoa devido a fatores socioculturais.

Exemplos de opiniões que podem decorrer das interpretações anteriores:

A mãe foi viajar porque considerou importante estudar em outro país. Ela tomou uma decisão acertada.

A mãe foi viajar porque se preocupava mais com sua profissão do que com a filha. Ela foi egoísta.

Muitas vezes, a interpretação já traz implícita uma opinião.

Por exemplo, quando se mencionam com ênfase consequências negativas que podem advir de um fato, se enaltecem previsões positivas ou se faz um comentário irônico na interpretação, já estamos expressando nosso julgamento.

É muito importante saber a diferença entre o fato e opinião, principalmente quando debatemos um tema polêmico ou quando analisamos um texto dissertativo.

Exemplo:

A mãe viajou e deixou a filha só. Nem deve estar se importando com o sofrimento da filha.

#### NÍVEIS DE LINGUAGEM

##### Definição de linguagem

Linguagem é qualquer meio sistemático de comunicar ideias ou sentimentos através de signos convencionais, sonoros, gráficos, gestuais etc. A linguagem é individual e flexível e varia dependendo

---

## MATEMÁTICA

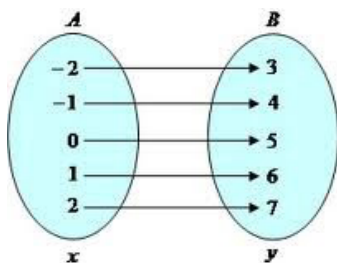
---

|  |    |
|--|----|
| 1. Funções reais: ideia de função, interpretação de gráficos, domínio e imagem, função do 1º grau, função do 2º grau (valor de máximo e de mínimo de uma função do 2º grau). Equações de 1º e 2º graus ..... | 01 |
| 2. Sistemas de equações de 1º grau com duas incógnitas. ....   | 07 |
| 3. Trigonometria: semelhança de triângulos. Teorema de Tales. Relações métricas no triângulo retângulo. Teorema de Pitágoras e suas aplicações .....   | 12 |
| 4. Geometria plana: ângulos, polígonos, triângulos, quadriláteros, círculo, circunferência, polígonos regulares inscritos e circunscritos. Propriedades, perímetro e área .....                              | 18 |
| 5. Geometria espacial: poliedros, prismas, pirâmide, cilindro, cone esfera. Elementos, classificação, áreas e volume .....   | 27 |
| 6. Estatística. ....   | 31 |
| 7. Matemática financeira: juros simples e compostos, descontos, taxas proporcionais. ....  | 37 |

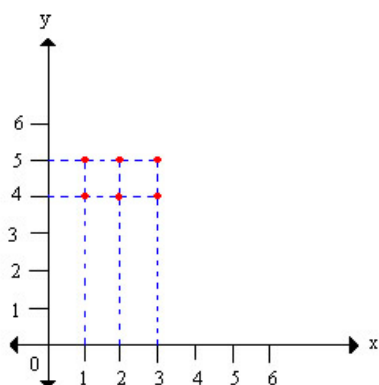
---

**FUNÇÕES REAIS: IDEIA DE FUNÇÃO, INTERPRETAÇÃO DE GRÁFICOS, DOMÍNIO E IMAGEM, FUNÇÃO DO 1º GRAU, FUNÇÃO DO 2º GRAU (VALOR DE MÁXIMO E DE MÍNIMO DE UMA FUNÇÃO DO 2º GRAU). EQUAÇÕES DE 1º E 2º GRAUS**

**Diagrama de Flechas**



**Gráfico Cartesiano**



Muitas vezes nos deparamos com situações que envolvem uma relação entre grandezas. Assim, o valor a ser pago na conta de luz depende do consumo medido no período; o tempo de uma viagem de automóvel depende da velocidade no trajeto.

Como, em geral, trabalhamos com funções numéricas, o domínio e a imagem são conjuntos numéricos, e podemos definir com mais rigor o que é uma função matemática utilizando a linguagem da teoria dos conjuntos.

**Definição:** Sejam A e B dois conjuntos não vazios e f uma relação de A em B.

Essa relação f é uma função de A em B quando a cada elemento x do conjunto A está associado um e apenas um elemento y do conjunto B.

Notação:  $f:A \rightarrow B$  (lê-se função f de A em B)

**Domínio, contradomínio, imagem**

O **domínio** é constituído por todos os valores que podem ser atribuídos à variável independente. Já a imagem da função é formada por todos os valores correspondentes da variável dependente.

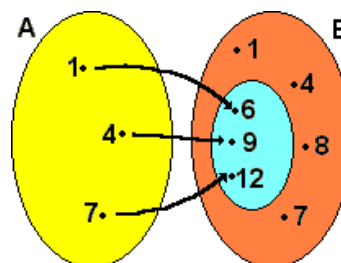
O conjunto A é denominado domínio da função, indicada por D. O domínio serve para definir em que conjunto estamos trabalhando, isto é, os valores possíveis para a variável x.

O conjunto B é denominado **contradomínio**, CD.

Cada elemento x do domínio tem um correspondente y no contradomínio. A esse valor de y damos o nome de **imagem** de x pela função f. O conjunto de todos os valores de y que são imagens de valores de x forma o conjunto imagem da função, que indicaremos por Im.

**Exemplo**

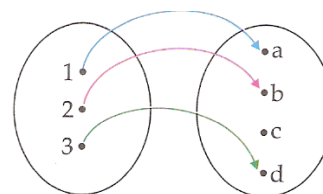
Com os conjuntos  $A=\{1, 4, 7\}$  e  $B=\{1, 4, 6, 7, 8, 9, 12\}$  criamos a função  $f: A \rightarrow B$  definida por  $f(x) = x + 5$  que também pode ser representada por  $y = x + 5$ . A representação, utilizando conjuntos, desta função, é:



No nosso exemplo, o domínio é  $D = \{1, 4, 7\}$ , o contradomínio é  $= \{1, 4, 6, 7, 8, 9, 12\}$  e o conjunto imagem é  $Im = \{6, 9, 12\}$

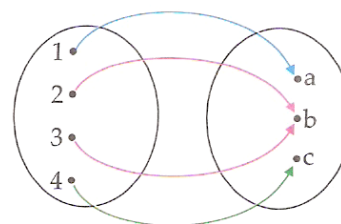
**Classificação das funções**

**Injetora:** Quando para ela elementos distintos do domínio apresentam imagens também distintas no contradomínio.

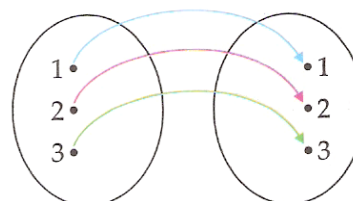


Reconhecemos graficamente uma f<sub>i</sub>

**Sobrejetora:** Quando todos os elementos do contradomínio forem imagens de pelo menos um elemento do domínio.



**Bijetora:** Quando apresentar as características de função injetora e ao mesmo tempo, de sobrejetora, ou seja, elementos distintos têm sempre imagens distintas e todos os elementos do contradomínio são imagens de pelo menos um elemento do domínio.



### Função 1 grau

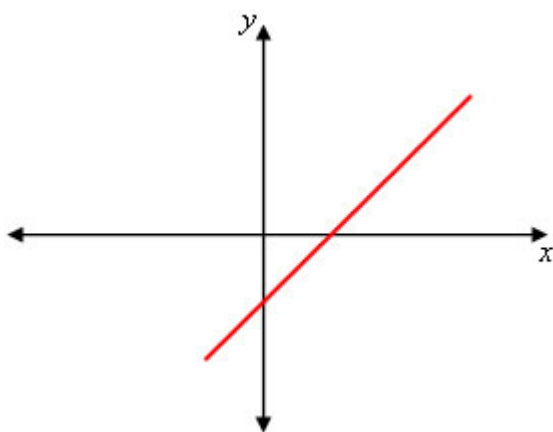
A função do 1º grau relacionará os valores numéricos obtidos de expressões algébricas do tipo  $(ax + b)$ , constituindo, assim, a função  $f(x) = ax + b$ .

### Estudo dos Sinais

Definimos função como relação entre duas grandezas representadas por  $x$  e  $y$ . No caso de uma função do 1º grau, sua lei de formação possui a seguinte característica:  $y = ax + b$  ou  $f(x) = ax + b$ , onde os coeficientes  $a$  e  $b$  pertencem aos reais e diferem de zero. Esse modelo de função possui como representação gráfica a figura de uma reta, portanto, as relações entre os valores do domínio e da imagem crescem ou decrescem de acordo com o valor do coeficiente  $a$ . Se o coeficiente possui sinal positivo, a função é crescente, e caso ele tenha sinal negativo, a função é decrescente.

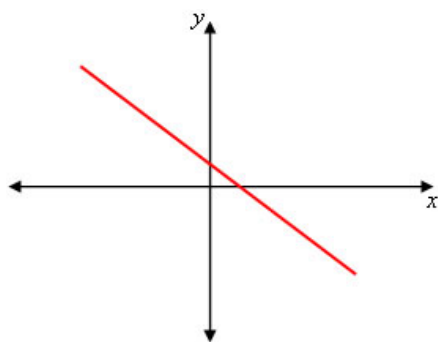
Função Crescente:  $a > 0$

De uma maneira bem simples, podemos olhar no gráfico que os valores de  $y$  vão crescendo.



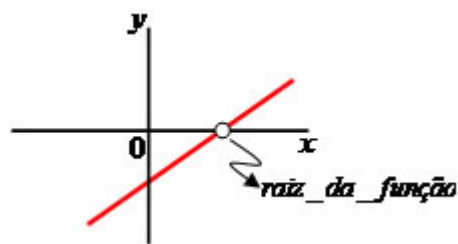
Função Decrescente:  $a < 0$

Nesse caso, os valores de  $y$ , caem.



### Raiz da função

Calcular o valor da raiz da função é determinar o valor em que a reta cruza o eixo  $x$ , para isso consideremos o valor de  $y$  igual a zero, pois no momento em que a reta intersecta o eixo  $x$ ,  $y = 0$ . Observe a representação gráfica a seguir:



Podemos estabelecer uma formação geral para o cálculo da raiz de uma função do 1º grau, basta criar uma generalização com base na própria lei de formação da função, considerando  $y = 0$  e isolando o valor de  $x$  (raiz da função).

$$X = -b/a$$

Dependendo do caso, teremos que fazer um sistema com duas equações para acharmos o valor de  $a$  e  $b$ .

Exemplo:

Dado que  $f(x) = ax + b$  e  $f(1) = 3$  e  $f(3) = 5$ , ache a função.

$$F(1) = 1a + b$$

$$3 = a + b$$

$$F(3) = 3a + b$$

$$5 = 3a + b$$

$$\begin{cases} a + b = 3 & (I) \\ 3a + b = 5 & (II) \end{cases}$$

Isolando  $a$  em I

$$a = 3 - b$$

Substituindo em II

$$3(3 - b) + b = 5$$

$$9 - 3b + b = 5$$

$$-2b = -4$$

$$b = 2$$

Portanto,

$$a = 3 - b$$

$$a = 3 - 2 = 1$$

Assim,  $f(x) = x + 2$

### Função Quadrática ou Função do 2º grau

Em geral, uma função quadrática ou polinomial do segundo grau tem a seguinte forma:

$$f(x) = ax^2 + bx + c, \text{ onde } a \neq 0$$

$$f(x) = a(x - x_1)(x - x_2)$$

É essencial que apareça  $ax^2$  para ser uma função quadrática e deve ser o maior termo.

### Considerações

#### Concavidade

A concavidade da parábola é para cima se  $a > 0$  e para baixo se  $a < 0$



Discriminante( $\Delta$ )

$$\Delta = b^2 - 4ac$$

$$\Delta > 0$$

A parábola  $y = ax^2 + bx + c$  intercepta o eixo x em dois pontos distintos,  $(x_1, 0)$  e  $(x_2, 0)$ , onde  $x_1$  e  $x_2$  são raízes da equação  $ax^2 + bx + c = 0$

$$\Delta = 0$$

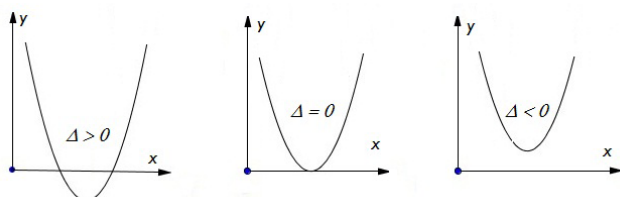
Quando  $\Delta = 0$ , a parábola  $y = ax^2 + bx + c$  é tangente ao

eixo x, no ponto  $(-\frac{b}{2a}, 0)$ .

Repare que, quando tivermos o discriminante  $\Delta = 0$ , as duas raízes da equação  $ax^2 + bx + c = 0$  são iguais

$$\Delta < 0$$

A função não tem raízes reais



Raízes

$$x = \frac{-b \pm \sqrt{b^2 - 4ac}}{2a}$$

$$x_1 = \frac{-b + \sqrt{b^2 - 4ac}}{2a}$$

$$x_2 = \frac{-b - \sqrt{b^2 - 4ac}}{2a}$$

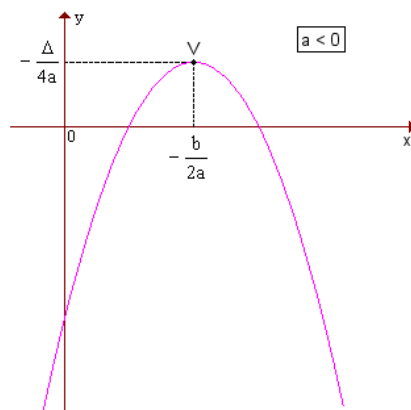
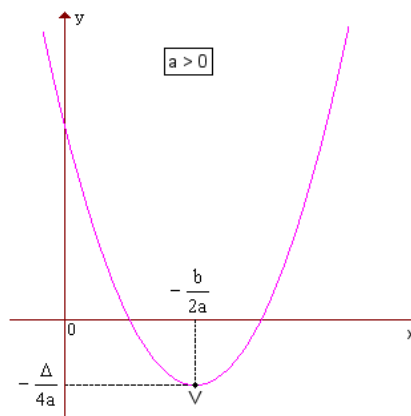
Vértices e Estudo do Sinal

Quando  $a > 0$ , a parábola tem concavidade voltada para cima e um ponto de mínimo V; quando  $a < 0$ , a parábola tem concavidade voltada para baixo e um ponto de máximo V.

Em qualquer caso, as coordenadas de V são

$$\left(-\frac{b}{2a}, -\frac{\Delta}{4a}\right)$$

Veja os gráficos:



### Equação Exponencial

É toda equação cuja incógnita se apresenta no expoente de uma ou mais potências de bases positivas e diferentes de 1.

Exemplo

Resolva a equação no universo dos números reais.

$$125^{x+1} = \frac{1}{\sqrt[3]{625}}$$

$$(5^3)^{x+1} = \frac{1}{\sqrt[3]{5^4}}$$

$$5^{3x+3} = 5^{-\frac{4}{3}}$$

$$3x + 3 = -\frac{4}{3}$$

$$x = -\frac{13}{9}$$

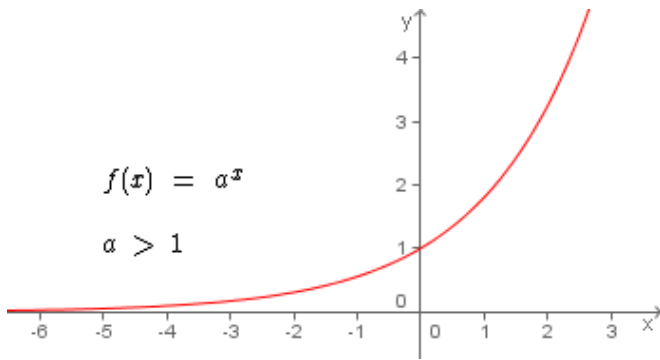
### Função exponencial

A expressão matemática que define a função exponencial é uma potência. Nesta potência, a base é um número real positivo e diferente de 1 e o expoente é uma variável.

#### Função crescente

Se  $a > 1$  temos uma função exponencial crescente, qualquer que seja o valor real de x.

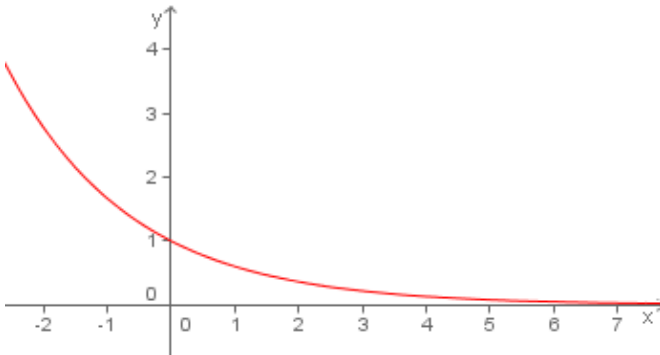
No gráfico da função ao lado podemos observar que à medida que x aumenta, também aumenta f(x) ou y. Graficamente vemos que a curva da função é crescente.



**Função decrescente**

Se  $0 < a < 1$  temos uma função exponencial decrescente em todo o domínio da função.

Neste outro gráfico podemos observar que à medida que x aumenta, y diminui. Graficamente observamos que a curva da função é decrescente.



**A Constante de Euler**

É definida por :  
 $e = \exp(1)$

O número e é um número irracional e positivo e em função da definição da função exponencial, temos que:

$\ln(e) = 1$

Este número é denotado por e em homenagem ao matemático suíço Leonhard Euler (1707-1783), um dos primeiros a estudar as propriedades desse número.

O valor deste número expresso com 10 dígitos decimais, é:  
 **$e = 2,7182818284$**

Se x é um número real, a função exponencial  $\exp(.)$  pode ser escrita como a potência de base e com expoente x, isto é:

$e^x = \exp(x)$

**Propriedades dos expoentes**

Se a, x e y são dois números reais quaisquer e k é um número racional, então:

- $a^x a^y = a^{x+y}$
- $a^x / a^y = a^{x-y}$
- $(a^x)^y = a^{x \cdot y}$
- $(a \cdot b)^x = a^x \cdot b^x$
- $(a / b)^x = a^x / b^x$
- $a^{-x} = 1 / a^x$

**Logaritmo**

Considerando-se dois números N e a reais e positivos, com a  $\neq 1$ , existe um número c tal que:

$a^c = N$

A esse expoente c damos o nome de logaritmo de N na base a

$\log_a N = c \Leftrightarrow a^c = N$

Ainda com base na definição podemos estabelecer condições de existência:

$\log_a N = c, N > 0, a > 0 \text{ e } a \neq 1$

Exemplo

$\log_2 8 = c$

$2^c = 8$

$2^c = 2^3$

$c = 3$

**Consequências da Definição**

1.  $\log_a a = 1$
2.  $\log_a 1 = 0$
3.  $\log_a a^m = m$
4.  $\log_a \frac{1}{a} = -1$
5.  $a^{\log_a N} = N$

**Propriedades**

$\log_a \left(\frac{M}{N}\right) = \log_a M - \log_a N$

$\log_a M^b = b \cdot \log_a M$

$\log_a \sqrt[q]{M^p} = \frac{p}{q} \log_a M (q \neq 0)$

$\log_a N = \frac{\log_b N}{\log_b a}, (b > 0 \text{ e } b \neq 1)$

Exemplo

Dados  $\log 2=0,3010$  e  $\log 3=0,4771$ , calcule:

- a)  $\log 6$
- b)  $\log 1,5$
- c)  $\log 16$

Solução

a)  $\log 6 = \log 2 \cdot 3 = \log 2 + \log 3 = 0,3010 + 0,4771 = 0,7781$

$\log 1,5 = \log \frac{3}{2} = \log 3 - \log 2 = 0,1761$

$\log 16 = \log 2^4 = 4 \log 2 = 1,2040$

**Função Logarítmica**

Uma função  $f: R^+ \rightarrow R$  dada por  $f(x) = \log_a x$ , em que a constante a é positiva e diferente de 1, denomina-se função logarítmica.

1. Conhecimentos do sistema operacional Microsoft Windows 7 e versões superiores: Área de Trabalho (Exibir, Classificar, Atualizar, Resolução da tela, Gadgets) e Menu Iniciar (Documentos, Imagens, Computador, Painel de Controle, Dispositivos e Impressoras, Programa Padrão, Ajuda e Suporte, Desligar, Todos os exibir, alterar, organizar, classificar, ver as propriedades, identificar, usar e configurar, utilizando menus rápidos ou suspensos, painéis, listas, caixa de pesquisa, menus, ícones, janelas, teclado e/ou mouse). Propriedades da Barra de Tarefas, do Menu Iniciar e do Gerenciador de tarefas: saber trabalhar, exibir, alterar, organizar, identificar, usar, fechar Programa e configurar, utilizando as partes da janela (botões, painéis, listas, caixa de pesquisa, caixas de marcação, menus, ícones e etc.), teclado e/ou mouse. Janelas para facilitar a navegação no Windows e o trabalho com arquivos, pastas e bibliotecas. Painel de Controle e Lixeira: saber exibir, alterar, organizar, identificar, usar e configurar ambientes, componentes da janela, menus, barras de ferramentas e ícones. Usar as funcionalidades das janelas, Programa e aplicativos utilizando as partes da janela (botões, painéis, listas, caixa de pesquisa, caixas de marcação, menus, ícones etc.), teclado e/ou mouse. Realizar ações e operações sobre bibliotecas, arquivos, pastas, ícones e atalhos: localizar, copiar, mover, criar, criar atalhos, criptografar, ocultar, excluir, recortar, colar, renomear, abrir, abrir com, editar, enviar para, propriedades etc. Identificar e utilizar nomes válidos para bibliotecas, arquivos, pastas, ícones e atalhos. Identificar teclas de atalho para qualquer operação ..... 01
2. Conhecimentos sobre o programa Microsoft Word 2016: Saber identificar, caracterizar, usar, alterar, configurar e personalizar o ambiente, componentes da janela, funcionalidades, menus, ícones, barra de ferramentas, guias, grupos e botões, incluindo número de páginas e palavras, erros de revisão, idioma, modos de exibição do documento e zoom. Abrir, fechar, criar, excluir, visualizar, formatar, alterar, salvar, configurar documentos, utilizado as barras de ferramentas, menus, ícones, botões, guias e grupos da Faixa de Opções, teclado e/ou mouse. Identificar e utilizar os botões e ícones das barras de ferramentas das guias e grupos Início, Inserir, Layout da Página, Referências, Correspondências, Revisão e Exibição, para formatar, personalizar, configurar, alterar e reconhecer a formatação de textos e documentos. Saber identificar as configurações e configurar as Opções do Word. Saber usar a Ajuda. Aplicar teclas de atalho para qualquer operação ..... 08
3. Navegador Google Chrome: Como fazer login ou sair. Definir o Google Chrome como navegador padrão. Importar favoritos e configurações. Criar perfil. Personalizar o Chrome com apps, extensões e temas. Navegar com privacidade ou excluir o histórico. Usar guias e sugestões. Pesquisar na Web no Google Chrome. Definir mecanismo de pesquisa padrão. Fazer o download de um arquivo. Usar ou corrigir áudio e vídeo em Flash. Ler páginas mais tarde e off-line. Imprimir a partir do Chrome. Desativar o bloqueador de anúncios. Fazer login ou sair do Chrome. Compartilhar o Chrome com outras pessoas. Definir sua página inicial e de inicialização. Criar, ver e editar favoritos. Ver favoritos, senhas e mais em todos os seus dispositivos. Navegar como visitante. Criar e editar usuários supervisionados. Preencher formulários automaticamente. Gerenciar senhas. Gerar uma senha. Compartilhar seu local. Limpar dados de navegação. Limpar, ativar e gerenciar cookies no Chrome. Redefinir as configurações do Chrome para padrão. Navegar com privacidade. Escolher configurações de privacidade. Verificar se a conexão de um site é segura. Gerenciar avisos sobre sites não seguros. Remover softwares e anúncios indesejados. Iniciar ou parar o envio automático de relatórios de erros e falhas. Aumentar a segurança com o isolamento de site. Usar o Chrome com outro dispositivo. Configurações do Google Chrome: alterar tamanho de texto, imagem e vídeo (zoom), ativar e desativar notificações, alterar idiomas e traduzir páginas da Web, usar a câmera e o microfone, alterar permissões do site, redefinir as configurações do Chrome para o padrão e acessibilidade no Chrome. Corrigir problemas: melhorar a execução do Chrome, corrigir problemas com conteúdo da Web e corrigir erros de conexão ..... 16



**CONHECIMENTOS DO SISTEMA OPERACIONAL MICROSOFT WINDOWS 7 E VERSÕES SUPERIORES: ÁREA DE TRABALHO (EXIBIR, CLASSIFICAR, ATUALIZAR, RESOLUÇÃO DA TELA, GADGETS) E MENU INICIAR (DOCUMENTOS, IMAGENS, COMPUTADOR, PAINEL DE CONTROLE, DISPOSITIVOS E IMPRESSORAS, PROGRAMA PADRÃO, AJUDA E SUPORTE, DESLIGAR, TODOS OS EXIBIR, ALTERAR, ORGANIZAR, CLASSIFICAR, VER AS PROPRIEDADES, IDENTIFICAR, USAR E CONFIGURAR, UTILIZANDO MENUS RÁPIDOS OU SUSPENSOS, PAINÉIS, LISTAS, CAIXA DE PESQUISA, MENUS, ÍCONES, JANELAS, TECLADO E/OU MOUSE). PROPRIEDADES DA BARRA DE TAREFAS, DO MENU INICIAR E DO GERENCIADOR DE TAREFAS: SABER TRABALHAR, EXIBIR, ALTERAR, ORGANIZAR, IDENTIFICAR, USAR, FECHAR PROGRAMA E CONFIGURAR, UTILIZANDO AS PARTES DA JANELA (BOTÕES, PAINÉIS, LISTAS, CAIXA DE PESQUISA, CAIXAS DE MARCAÇÃO, MENUS, ÍCONES E ETC.), TECLADO E/OU MOUSE. JANELAS PARA FACILITAR A NAVEGAÇÃO NO WINDOWS E O TRABALHO COM ARQUIVOS, PASTAS E BIBLIOTECAS. PAINEL DE CONTROLE E LIXEIRA: SABER EXIBIR, ALTERAR, ORGANIZAR, IDENTIFICAR, USAR E CONFIGURAR AMBIENTES, COMPONENTES DA JANELA, MENUS, BARRAS DE FERRAMENTAS E ÍCONES. USAR AS FUNCIONALIDADES DAS JANELAS, PROGRAMA E APLICATIVOS UTILIZANDO AS PARTES DA JANELA (BOTÕES, PAINÉIS, LISTAS, CAIXA DE PESQUISA, CAIXAS DE MARCAÇÃO, MENUS, ÍCONES ETC.), TECLADO E/OU MOUSE. REALIZAR AÇÕES E OPERAÇÕES SOBRE BIBLIOTECAS, ARQUIVOS, PASTAS, ÍCONES E ATALHOS: LOCALIZAR, COPIAR, MOVER, CRIAR, CRIAR ATALHOS, CRIPTOGRAFAR, OCULTAR, EXCLUIR, RECORTAR, COLAR, RENOMEAR, ABRIR, ABRIR COM, EDITAR, ENVIAR PARA, PROPRIEDADES ETC. IDENTIFICAR E UTILIZAR NOMES VÁLIDOS PARA BIBLIOTECAS, ARQUIVOS, PASTAS, ÍCONES E ATALHOS. IDENTIFICAR TECLAS DE ATALHO PARA QUALQUER OPERAÇÃO**

O Windows 7 é um dos sistemas operacionais mais populares desenvolvido pela Microsoft<sup>1</sup>.

Visualmente o Windows 7 é semelhante ao seu antecessor, o Windows Vista, porém a interface é muito mais rica e intuitiva.

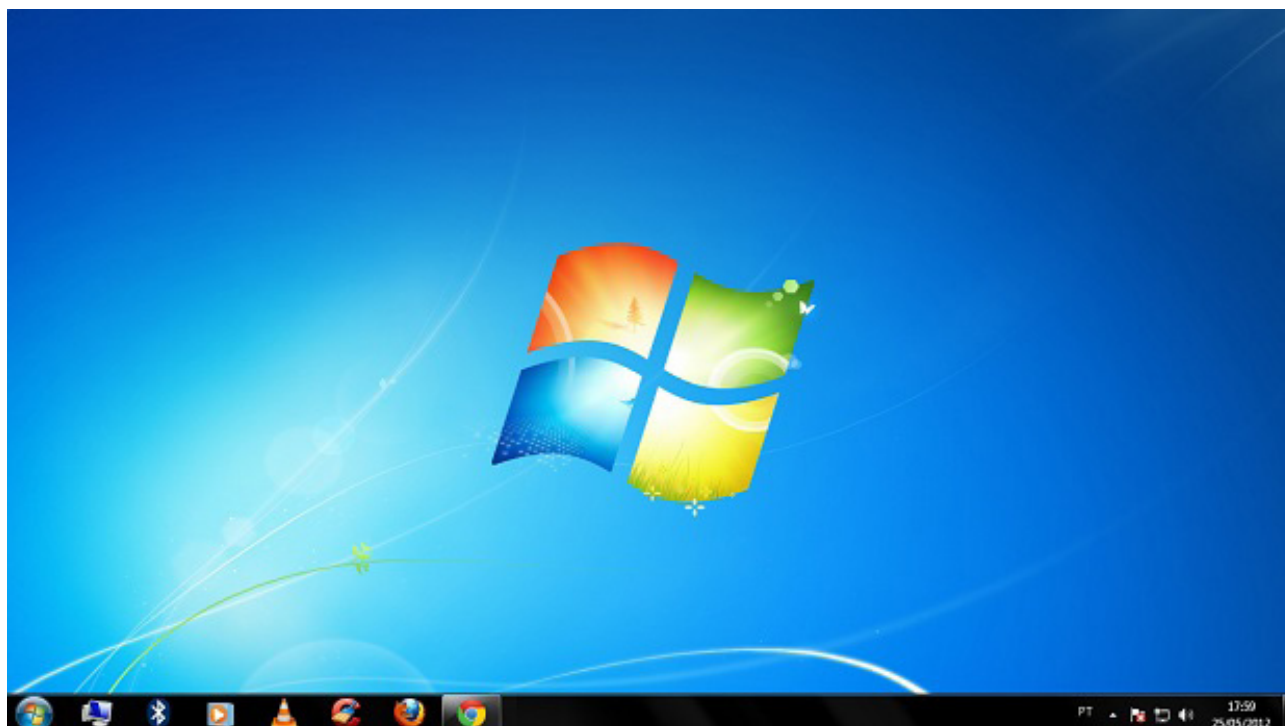
É Sistema Operacional multitarefa e para múltiplos usuários. O novo sistema operacional da Microsoft trouxe, além dos recursos do Windows 7, muitos recursos que tornam a utilização do computador mais amigável.

Algumas características não mudam, inclusive porque os elementos que constroem a interface são os mesmos.

#### Edições do Windows 7

- Windows 7 Starter;
- Windows 7 Home Premium;
- Windows 7 Professional;
- Windows 7 Ultimate.

#### Área de Trabalho



Área de Trabalho do Windows 7.<sup>2</sup>

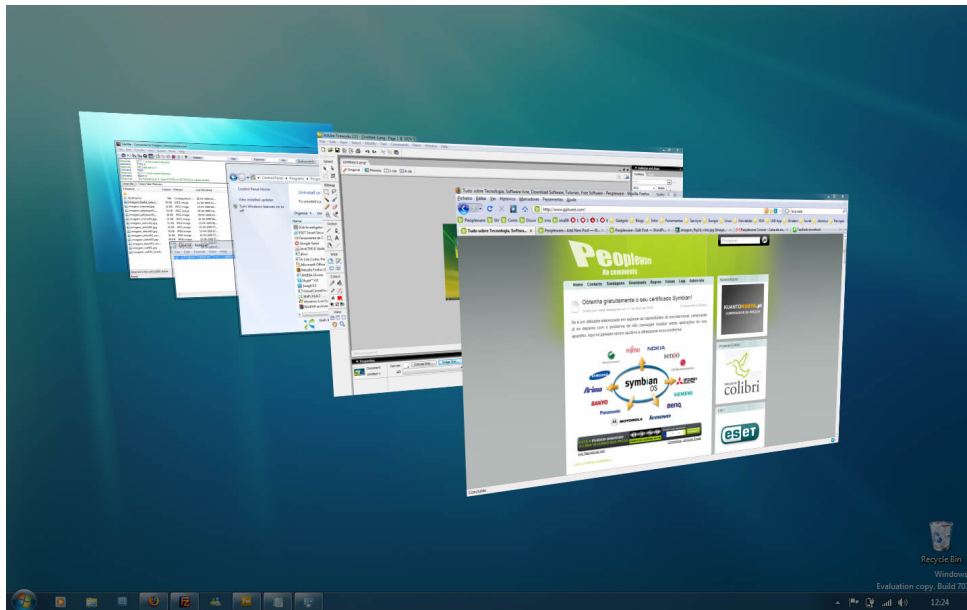
A Área de trabalho é composta pela maior parte de sua tela, em que ficam dispostos alguns ícones. Uma das novidades do Windows 7 é a interface mais limpa, com menos ícones e maior ênfase às imagens do plano de fundo da tela. Com isso você desfruta uma área de trabalho suave. A barra de tarefas que fica na parte inferior também sofreu mudanças significativas.

<sup>1</sup> <http://estudioaulas.com.br/img/ArquivosCurso/materialDemo/AulaDemo-4147.pdf>

<sup>2</sup> Fonte: <https://www.techtudo.com.br/dicas-e-tutoriais/noticia/2012/05/como-ocultar-lixeria-da-area-de-trabalho-do-windows.html>

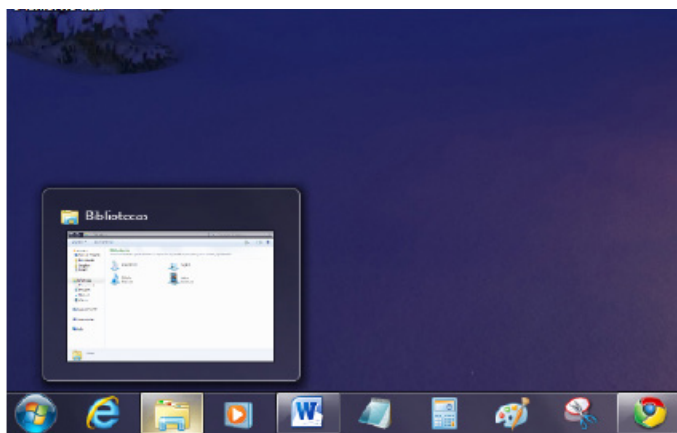
**Barra de tarefas**

– Avisar quais são os aplicativos em uso, pois é mostrado um retângulo pequeno com a descrição do(s) aplicativo(s) que está(ão) ativo(s) no momento, mesmo que algumas estejam minimizadas ou ocultas sob outra janela, permitindo assim, alternar entre estas janelas ou entre programas.



Alternar entre janelas.<sup>3</sup>

- A barra de tarefas também possui o menu Iniciar, barra de inicialização rápida e a área de notificação, onde você verá o relógio.
- É organizada, consolidando os botões quando há muitos acumulados, ou seja, são agrupados automaticamente em um único botão.
- Outra característica muito interessante é a pré-visualização das janelas ao passar a seta do mouse sobre os botões na barra de tarefas.



Pré-visualização de janela.<sup>4</sup>

**Botão Iniciar**



Botão Iniciar<sup>5</sup>

3 Fonte: <https://pplware.sapo.pt/tutoriais/windows-7-flip-3d>

4 Fonte: <https://www.techtudo.com.br/dicas-e-tutoriais/noticia/2010/12/como-aumentar-o-tamanho-das-miniaturas-da-taskbar-do-windows-7.html>

5 Fonte: <https://br.ign.com/tech/47262/news/suporte-oficial-ao-windows-vista-acaba-em-11-de-abril>

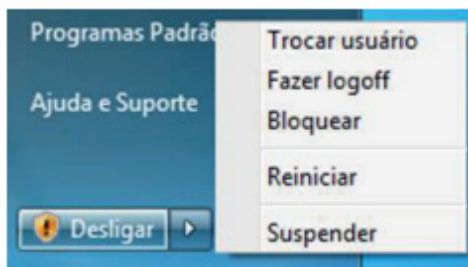
O botão Iniciar é o principal elemento da Barra de Tarefas. Ele dá acesso ao Menu Iniciar, de onde se podem acessar outros menus que, por sua vez, acionam programas do Windows. Ao ser acionado, o botão Iniciar mostra um menu vertical com várias opções.



Menu Iniciar.<sup>6</sup>

### Desligando o computador

O novo conjunto de comandos permite Desligar o computador, Bloquear o computador, Fazer Logoff, Trocar Usuário, Reiniciar, Suspender ou Hibernar.



### Ícones

Representação gráfica de um arquivo, pasta ou programa. Você pode adicionar ícones na área de trabalho, assim como pode excluir. Alguns ícones são padrões do Windows: Computador, Painel de Controle, Rede, Lixeira e a Pasta do usuário.

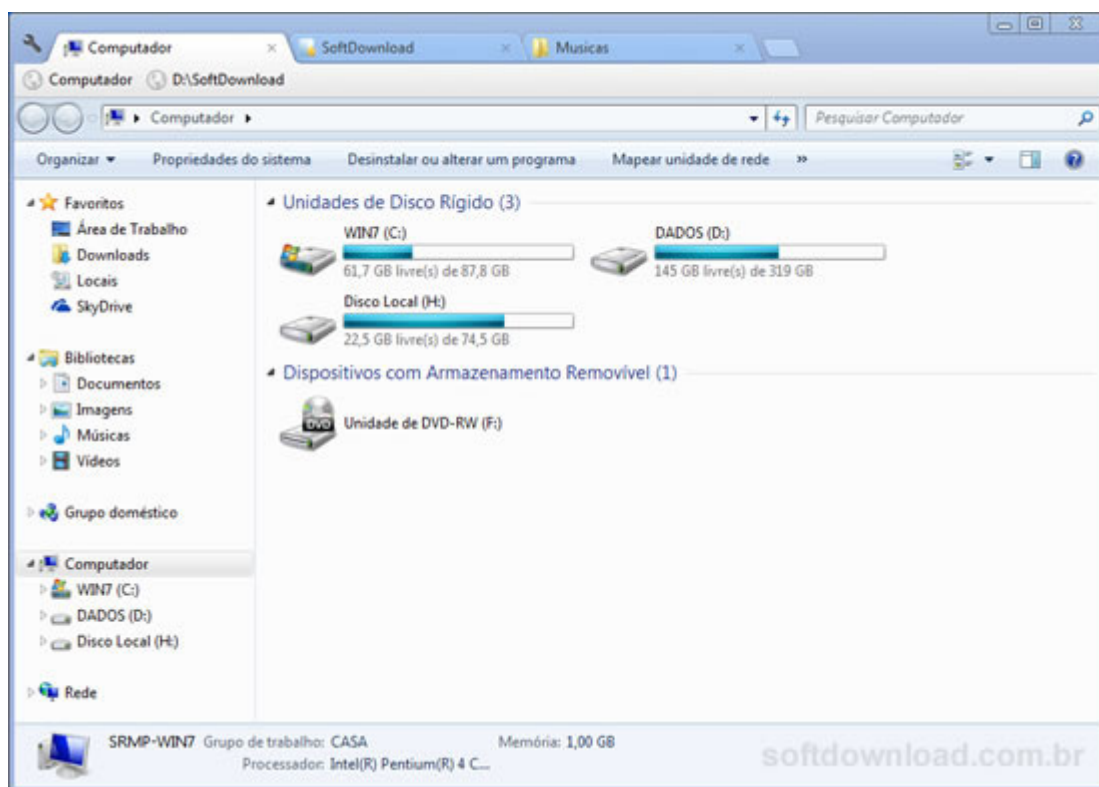
### Windows Explorer

No computador, para que tudo fique organizado, existe o Windows Explorer. Ele é um programa que já vem instalado com o Windows e pode ser aberto através do Botão Iniciar ou do seu ícone na barra de tarefas.

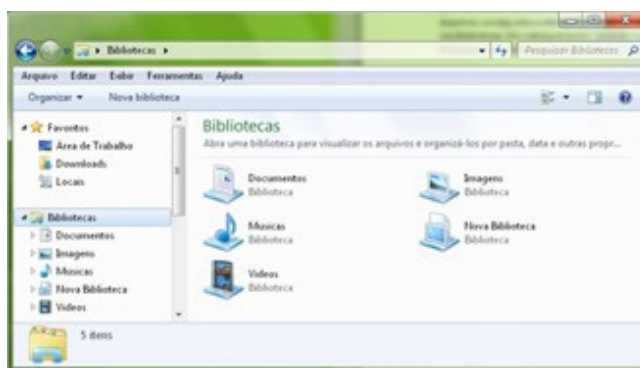
Este é um dos principais utilitários encontrados no Windows 7. Permite ao usuário enxergar de forma interessante a divisão organizada do disco (em pastas e arquivos), criar outras pastas, movê-las, copiá-las e até mesmo apagá-las.

Com relação aos arquivos, permite protegê-los, copiá-los e movê-los entre pastas e/ou unidades de disco, inclusive apagá-los e também renomeá-los. Em suma, é este o programa que disponibiliza ao usuário a possibilidade de gerenciar todos os seus dados gravados.

<sup>6</sup> Fonte: <https://www.techtudo.com.br/dicas-e-tutoriais/2019/04/como-deixar-a-interface-do-windows-10-parecida-com-o-windows-7.ghtml>



Uma das novidades do Windows 7 são as Bibliotecas. Por padrão já consta uma na qual você pode armazenar todos os seus arquivos e documentos pessoais/trabalho, bem como arquivos de músicas, imagens e vídeos. Também é possível criar outra biblioteca para que você organize da forma como desejar.



*Bibliotecas no Windows 7.<sup>8</sup>*

**Aplicativos de Windows 7**

O Windows 7 inclui muitos programas e acessórios úteis. São ferramentas para edição de texto, criação de imagens, jogos, ferramentas para melhorar o desempenho do computador, calculadora e etc.

A pasta Acessórios é acessível dando-se um clique no botão Iniciar na Barra de tarefas, escolhendo a opção Todos os Programas e no submenu, que aparece, escolha Acessórios.

**Bloco de Notas**

Aplicativo de edição de textos (não oferece nenhum recurso de formatação) usado para criar ou modificar arquivos de texto. Utilizado normalmente para editar arquivos que podem ser usados pelo sistema da sua máquina.

O Bloco de Notas serve para criar ou editar arquivos de texto que não exijam formatação e não ultrapassem 64KB. Ele cria arquivos com extensões .INI, .SYS e .BAT, pois abre e salva texto somente no formato ASCII (somente texto).

<sup>7</sup> Fonte: <https://www.softdownload.com.br/adicione-guias-windows-explorer-clover-2.html>

<sup>8</sup> Fonte: <https://www.tecmundo.com.br/musica/3612-dicas-do-windows-7-aprenda-a-usar-o-recurso-bibliotecas.htm>

---

LEGISLAÇÃO  
E CONHECIMENTOS ESPECÍFICOS

---

|   |     |
|---|-----|
| 1. Lei Orgânica Municipal e alterações . . . . .  | 01  |
| 2. Regime Jurídico dos Servidores Públicos Municipais e alterações . . . . .  | 19  |
| 3. Políticas Nacionais de Saúde . . . . .   | 35  |
| 4. Sistema Único de Saúde . . . . .   | 65  |
| 5. Estratégias e ações de educação e promoção da Saúde . . . . .  | 72  |
| 6. Vigilância e prioridades em saúde. . . . .   | 84  |
| 7. Humanização da Assistência à Saúde . . . . .   | 89  |
| 8. Ações e programas de saúde, em especial o Programa de Saúde da Família . . . . .   | 94  |
| 9. Atenção primária à saúde . . . . .   | 101 |
| 10. Conceitos de territorialização, micro área e área de abrangência . . . . .  | 103 |
| 11. Cadastramento familiar e territorial . . . . .  | 108 |
| 12. Conhecimentos básicos sobre doenças . . . . .   | 111 |
| 13. O trabalho do Agente Comunitário de Saúde. . . . .  | 140 |
| 14. Promoção, prevenção e monitoramento das situações de risco ambiental e sanitário . . . . .                                      | 149 |
| 15. Ética no trabalho em saúde . . . . .  | 155 |
| 16. Estratégia de saúde da família na Atenção Básica à saúde . . . . .  | 156 |
| 17. Estratégias de abordagem a grupos sociais e famílias . . . . .  | 156 |
| 18. Direitos humanos . . . . .  | 175 |
| 19. Técnicas de levantamento das condições de vida e de saúde/doença da população . . . . .   | 179 |
| 20. Indicadores socioeconômicos, culturais e epidemiológicos: conceitos, aplicação. Imunologia e Calendários de Vacinação . . . . . | 188 |
| 21. Saúde do recém-nascido, da criança, do adolescente, da mulher, do adulto e do idoso . . . . .                                   | 198 |
| 22. Coleta de dados: eSUS Atenção Básica . . . . .  | 238 |
| 23. Conteúdos relacionados com as atribuições do cargo independente de referência bibliográfica . . . . .                           | 240 |

---

**LEI ORGÂNICA MUNICIPAL, E SUAS ALTERAÇÕES**

**LEI ORGÂNICA MUNICIPAL.**

**TÍTULO I  
DOS PRINCÍPIOS FUNDAMENTAIS**

Art. 1º O Município de David Canabarro, parte integrante do Estado do Rio Grande do Sul, e com ele da República Federativa do Brasil, organiza-se autônomo, em tudo o que respeite a seu peculiar interesse, de acordo com os princípios fundamentais e direitos individuais, coletivos, sociais e políticos consagrados e reconhecidos pelas Constituições Federal e Estadual.

**TÍTULO II  
DA ORGANIZAÇÃO DO MUNICÍPIO**

**CAPÍTULO I  
DISPOSIÇÕES PRELIMINARES**

Art. 2º A organização do Município de David Canabarro, Estado do Rio Grande do Sul, rege-se por esta Lei Orgânica e demais leis que adotar, observados os preceitos estabelecidos pelas Constituições Federal e Estadual.

Art. 3º Mantém-se o atual território do Município, cujos limites só podem ser alterados desde que preservada a continuidade e a unidade histórica e cultural, nos termos da Legislação Estadual.

§ 1º A cidade de David Canabarro é a sede do Município.

§ 2º A divisão do Município em distritos depende de lei.

Art. 4º São símbolos do Município, a sua Bandeira, o Hino e o Brasão.

Art. 5º São poderes do Município, independentes e harmônicos entre si, o Legislativo exercido pela Câmara Municipal e o Executivo, exercido pelo Prefeito.

Parágrafo único. Salvo as exceções previstas nesta Lei Orgânica, é vedado a qualquer dos poderes delegar atribuições a outro e o cidadão investido na função de um deles, não pode exercer a de outro.

Art. 6º O Município pode celebrar convênios com a União, Estados e Municípios para o desenvolvimento de programas, execução de projetos e prestação de serviços à sua população.

§ 1º Pode ainda, o Município, através de convênios ou de consórcios com outros municípios da mesma comunidade sócio-econômica, criar entidades intermunicipais para a realização de obras, atividades ou serviços específicos de interesse comum.

§ 2º É permitido delegar, entre a União, o Estado e o Município também por convênio, os serviços de competência concorrente, assegurados os recursos necessários.

Art. 7º À autonomia do Município é assegurada:

I - pela eleição do Prefeito, do Vice-Prefeito, dos Vereadores, para o mandato de 4 (quatro) anos, mediante pleito direto e simultâneo realizado em todo país;

II - pela administração própria, no que respeita seu peculiar interesse, especialmente quanto à arrecadação dos tributos de sua competência e a aplicação dos recursos provenientes, sem prejuízo da obrigatoriedade de prestar contas e publicar balancetes nos prazos fixados em lei, e na organização dos serviços públicos próprios.

**CAPÍTULO II  
DA COMPETÊNCIA DO MUNICÍPIO**

Art. 8º Compete ao Município, no exercício de sua competência:

- I - legislar sobre assuntos de interesse local;
  - II - complementar a legislação federal e a estadual no que couber;
  - III - instituir e arrecadar os tributos de sua competência e aplicar as suas rendas;
  - IV - criar, organizar e suprimir distritos, observada a legislação estadual;
  - V - desapropriar, por necessidade ou utilidade pública, ou por interesse social, nos casos previstos em Lei;
  - VI - disciplinar os serviços de limpeza pública, remoção e destino do lixo domiciliar;
  - VII - organizar e prestar, diretamente ou sob regime de concessão ou permissão, os serviços públicos de interesse local, incluindo o transporte coletivo, considerando-o como serviço essencial;
  - VIII - dispor sobre a prevenção de incêndios;
  - IX - licenciar estabelecimentos industriais e comerciais;
  - X - fixar o horário de funcionamento de estabelecimentos comerciais e industriais;
  - XI - administrar seus bens, adquiri-los e aliená-los, aceitar doações, legados e heranças e dispor sobre sua aplicação;
  - XII - instituir, no âmbito de sua competência, regime jurídico e plano de carreira para os servidores da administração pública direta, das autarquias e das fundações públicas;
  - XIII - estabelecer o planejamento municipal com a cooperação das associações representativas do Município;
  - XIV - promover o ordenamento territorial, através de planejamento e controle de uso, do parcelamento e da ocupação do solo urbano;
  - XV - promover a proteção do patrimônio histórico-cultural local, observada a legislação e a ação fiscalizadora federal e estadual;
  - XVI - conceder e permitir os serviços de transportes coletivos, táxis e outros, fixando suas tarifas, itinerários, pontos de estabelecimento e paradas;
  - XVII - regulamentar a utilização de logradouros públicos e sinalizar as faixas de rolamento e as zonas de silêncio, disciplinar os serviços de carga e descarga;
  - XVIII - legislar sobre o serviço funerário e cemitérios;
  - XIX - interditar edificações em ruínas ou em condições de insalubridade e fazer demolições de construções que ameaçam ruir;
  - XX - manter, com a cooperação técnica e financeira da União e do Estado, programas de educação infantil e de ensino fundamental e prestar serviços de atendimento à saúde da população;
  - XXI - regulamentar e disciplinar o comércio ambulante realizado no território do município;
  - XXII - legislar sobre os serviços públicos;
  - XXIII - criar e instalar parques industriais, com infra-estrutura completa, como incentivo à implantação de novas indústrias.
- Art. 9º Cabe ainda ao Município, juntamente com o Estado e a União:
- I - proteger e resgatar documentos e outros bens de valor histórico e cultural, bem como impedir a evasão, destruição ou descaracterização;
  - II - cuidar da saúde e assistência às pessoas portadoras de deficiência e prover a integração no meio social;
  - III - proporcionar os meios de acesso à cultura, à educação e à ciência;
  - IV - proteger o meio ambiente e combater a poluição em qualquer de suas formas;
  - V - preservar e recuperar as florestas, a fauna e a flora, característica da região;
  - VI - promover programas de construção de moradias e a melhoria das condições habitacionais e de saneamento básico;
  - VII - combater as causas da pobreza e os fatores de marginalização, promovendo a integração social dos setores desfavorecidos;

## LEGISLAÇÃO E CONHECIMENTOS ESPECÍFICOS

VIII - registrar, acompanhar e fiscalizar as concessões de direitos de pesquisa e exploração de recursos hídricos e minerais em seu território;

IX - fomentar as atividades econômicas, a produção agropecuária, a conservação do solo e recursos hídricos e a melhor utilização da terra;

X - promover a defesa sanitária vegetal e animal;

XI - incentivar o comércio, a indústria, a agricultura, a educação, a cultura, o desporto e o lazer visando o desenvolvimento sócio-econômico-cultural;

XII - fiscalizar a produção, a conservação, o comércio e o transporte dos gêneros alimentícios destinados ao abastecimento público;

XIII - zelar pela guarda da Constituição, das leis e das instituições democráticas e conservar o patrimônio público;

XIV - estabelecer e implantar política de educação para a segurança do trânsito.

Art. 10. Ao Município é vedado:

I - estabelecer cultos religiosos ou igrejas, impedir-lhes o funcionamento ou manter com eles ou seus representantes, relações de dependência ou aliança, ressalvadas na forma da lei, a colaboração de interesse público.

II - recusar fé aos documentos públicos;

III - criar distinções entre pessoas ou preferências entre si;

IV - estabelecer diferenças tributárias entre bens e serviços de qualquer natureza, em razão de sua procedência ou destino;

V - instituir tributos e alterar seus índices sem que a lei o estabeleça.

### CAPÍTULO III DOS BENS MUNICIPAIS

Art. 11. São bens municipais todas as coisas, móveis e imóveis, direitos e ações que, a qualquer título, pertença ao município, cabendo a sua administração ao Prefeito, salvo os que são empregados nos serviços da Câmara Municipal.

§ 1º Qualquer pessoa do povo poderá fiscalizar e denunciar as irregularidades.

§ 2º Os bens imóveis, municipais devem ser tombados e os se-moventes e móveis numerados conforme regulamento.

Art. 12. A aquisição de bens pelo município será realizada mediante prévia licitação, observando o que estabelece as Legislações Federal e Estadual.

§ 1º A aquisição de bens imóveis por compra ou permuta dependerá de licitação e prévia autorização da Câmara Municipal.

Art. 13. O uso dos bens municipais, por terceiros, só poderá ser feito mediante concessão ou permissão, conforme o interesse público exigir.

Art. 14. A alienação dos bens imóveis, tombados e numerados, subordinada à existência de interesse público, devidamente justificado, será sempre precedida de avaliação, autorização legislativa e licitação, sendo esta realizada nos termos estabelecidos nas Legislações Federal e Estadual.

### TÍTULO III DA ADMINISTRAÇÃO MUNICIPAL

#### CAPÍTULO I DA ADMINISTRAÇÃO PÚBLICA

##### SEÇÃO I DISPOSIÇÕES GERAIS

Art. 15. A administração pública municipal, direta e indireta, obedecerá aos princípios de legalidade, impessoalidade, moralidade, publicidade e eficiência e, também, ao seguinte:

I - os cargos, empregos e funções públicas são acessíveis aos brasileiros que preencham os requisitos estabelecidos em lei, assim como aos estrangeiros, na forma da lei;

II - a investidura em cargo ou emprego público depende de aprovação prévia em concurso público de provas ou de provas e títulos, de acordo com a natureza e a complexidade do cargo ou emprego, na forma prevista em lei, ressalvadas as nomeações para cargo em comissão declarado em lei de livre nomeação e exoneração;

III - o prazo de validade do concurso público será de até dois anos, prorrogável uma vez, por igual período;

IV - durante o prazo improrrogável previsto no edital de convocação, aquele aprovado em concurso de provas ou de provas e títulos será convocado com prioridade sobre novos concursados para assumir cargo ou emprego, na carreira;

V - as funções de confiança, exercidas exclusivamente por servidores ocupantes de cargo efetivo, e os cargos em comissão, a serem preenchidos por servidores de carreira nos casos, condições e percentuais mínimos previstos em lei, destinam-se apenas às atribuições de direção, chefia e assessoramento;

VI - é garantido ao servidor público civil o direito à livre associação sindical;

VII - o direito de greve será exercido nos termos e nos limites definidos em lei específica;

VIII - a lei reservará percentual dos cargos e empregos públicos para as pessoas portadoras de deficiência e definirá os critérios de sua admissão;

IX - a lei estabelecerá os casos de contratação por tempo determinado para atender a necessidade temporária de excepcional interesse público;

X - a remuneração dos servidores públicos e o subsídio de que trata o § 4º do art. 39 da Constituição Federal somente poderão ser fixados ou alterados por lei específica, observada a iniciativa privativa em cada caso, assegurada revisão geral anual, sempre na mesma data e sem distinção de índices;

XI - a remuneração e o subsídio dos ocupantes de cargos, funções e empregos públicos da administração direta, autárquica e fundacional, dos membros de qualquer dos Poderes do Município, dos detentores de mandato eletivo e dos demais agentes políticos e os proventos, pensões ou outra espécie remuneratória, percebidos cumulativamente ou não, incluídas as vantagens pessoais ou de qualquer outra natureza, não poderão exceder o subsídio mensal, em espécie, dos Ministros do Supremo Tribunal Federal, aplicando-se como limite no município, o subsídio do Prefeito;

XII - os vencimentos dos cargos do Poder Legislativo não poderão ser superiores aos pagos pelo Poder Executivo;

XIII - é vedada a vinculação ou equiparação de quaisquer espécies remuneratórias para o efeito de remuneração de pessoal do serviço público;

XIV - os acréscimos pecuniários percebidos por servidor público não serão computados nem acumulados para fins de concessão de acréscimos ulteriores;

XV - o subsídio e os vencimentos dos ocupantes de cargos e empregos públicos são irredutíveis, ressalvado o disposto nos incisos XI e XIV deste artigo e nos artigos 39, § 4º, 150, II, 153, III, e 153, § 2º, I, da Constituição Federal;

XVI - é vedada a acumulação remunerada de cargos públicos, exceto, quando houver compatibilidade de horários, observado em qualquer caso o disposto no inciso XI:

a) a de dois cargos de professor;

b) a de um cargo de professor com outro, técnico ou científico;

c) a de dois cargos ou empregos privativos de profissionais de saúde, com profissões regulamentadas;

XVII - a proibição de acumular estende-se a empregos e funções e abrange autarquias, fundações, empresas públicas, sociedades de economia mista, suas subsidiárias, e sociedades controladas, direta ou indiretamente, pelo poder público;

## LEGISLAÇÃO E CONHECIMENTOS ESPECÍFICOS

XVIII - a administração fazendária e seus servidores fiscais terão, dentro de suas áreas de competência e jurisdição, precedência sobre os demais setores administrativos, na forma da lei;

XIX - somente por lei específica poderá ser criada autarquia e autorizada a instituição de empresa pública, de sociedade de economia mista e de fundação, cabendo à lei complementar, neste último caso, definir as áreas de sua atuação;

XX - depende de autorização legislativa, em cada caso, a criação de subsidiárias das entidades mencionadas no inciso anterior, assim como a participação de qualquer delas em empresa privada;

XXI - ressalvados os casos especificados na legislação, as obras, serviços, compras e alienações serão contratados mediante processo de licitação pública que assegure igualdade de condições a todos os concorrentes, com cláusulas que estabeleçam obrigações de pagamento, mantidas as condições efetivas da proposta, nos termos da lei, o qual somente permitirá as exigências de qualificação técnica e econômica indispensáveis à garantia do cumprimento das obrigações;

XXII - as administrações tributárias da União, dos Estados, do Distrito Federal e dos Municípios, atividades essenciais ao funcionamento do Estado, exercidas por servidores de carreiras específicas, terão recursos prioritários para a realização de suas atividades e atuarão de forma integrada, inclusive com o compartilhamento de cadastros e de informações fiscais, na forma da lei ou convênio.

§ 1º A publicidade dos atos, programas, obras, serviços e campanhas dos órgãos públicos deverá ter caráter educativo, informativo ou de orientação social, dela não podendo constar nomes, símbolos ou imagens que caracterizem promoção pessoal de autoridades ou servidores públicos.

§ 2º A não observância do disposto nos incisos II e III implicará a nulidade do ato e a punição da autoridade responsável, nos termos da lei.

§ 3º A lei disciplinará as formas de participação do usuário na administração pública direta e indireta, regulando especialmente:

I - as reclamações relativas à prestação dos serviços públicos em geral, asseguradas a manutenção de serviços de atendimento ao usuário e a avaliação periódica, externa e interna, da qualidade dos serviços;

II - o acesso dos usuários a registros administrativos e a informações sobre atos de governo, observado o disposto no art. 5º, X e XXXIII, da Constituição Federal;

III - a disciplina da representação contra o exercício negligente ou abusivo de cargo, emprego ou função na administração pública.

§ 4º Os atos de improbidade administrativa importarão a suspensão dos direitos políticos, a perda da função pública, a indisponibilidade dos bens e o ressarcimento ao erário, na forma e gradação previstas em lei, sem prejuízo da ação penal cabível.

§ 5º As pessoas jurídicas de direito público e as de direito privado prestadoras de serviços públicos responderão pelos danos que seus agentes, nessa qualidade, causarem a terceiros, assegurado o direito de regresso contra o responsável nos casos de dolo ou culpa.

§ 6º É vedada a percepção simultânea de proventos de aposentadoria decorrentes do art. 40 ou dos arts. 42 e 142 da Constituição Federal com a remuneração de cargo, emprego ou função pública, ressalvados os cargos acumuláveis na forma desta Lei Orgânica, os cargos eletivos e os cargos em comissão declarados em lei de livre nomeação e exoneração.

§ 7º Não serão computadas, para efeito dos limites remuneratórios de que trata o inciso XI do caput deste artigo, as parcelas de caráter indenizatório previstas em lei.

Art. 16. (Revogado pela Emenda à Lei Orgânica Municipal nº 001/2007).

Art. 17. (Revogado pela Emenda à Lei Orgânica Municipal nº 001/2007).

Art. 18. (Revogado pela Emenda à Lei Orgânica Municipal nº 001/2007).

Art. 19. (Revogado pela Emenda à Lei Orgânica Municipal nº 001/2007).

Art. 20. (Revogado pela Emenda à Lei Orgânica Municipal nº 001/2007).

Art. 21. (Revogado pela Emenda à Lei Orgânica Municipal nº 001/2007).

Art. 22. (Revogado pela Emenda à Lei Orgânica Municipal nº 001/2007).

Art. 23. (Revogado pela Emenda à Lei Orgânica Municipal nº 001/2007).

Art. 24. (Revogado pela Emenda à Lei Orgânica Municipal nº 001/2007).

Art. 25. (Revogado pela Emenda à Lei Orgânica Municipal nº 001/2007).

Art. 26. (Revogado pela Emenda à Lei Orgânica Municipal nº 001/2007).

Art. 27. (Revogado pela Emenda à Lei Orgânica Municipal nº 001/2007).

Art. 28. (Revogado pela Emenda à Lei Orgânica Municipal nº 001/2007).

### SEÇÃO II DOS SERVIDORES PÚBLICOS MUNICIPAIS

Art. 29. O Município instituirá conselho de política de administração e remuneração de pessoal, integrado por servidores designados pelos respectivos Poderes.

§ 1º A fixação dos padrões de vencimento e dos demais componentes do sistema remuneratório observará:

I - a natureza, o grau de responsabilidade e a complexidade dos cargos componentes de cada carreira;

II - os requisitos para a investidura;

III - as peculiaridades dos cargos.

§ 2º Aplica-se aos servidores ocupantes de cargo público o disposto no art. 7º, IV, V, VII, VIII, IX, XII, XIII, XV, XVI, XVII, XVIII, XIX, XX, XXII, XXIII, XXV e XXX, da Constituição Federal, podendo a lei estabelecer requisitos diferenciados de admissão quando a natureza do cargo o exigir.

§ 3º O detentor de mandato eletivo e os Secretários Municipais serão remunerados exclusivamente por subsídio fixado em parcela única, vedado o acréscimo de qualquer gratificação, adicional, abono, prêmio, verba de representação ou outra espécie remuneratória, obedecido, em qualquer caso, o disposto no art. 15, X e XI, desta Lei Orgânica.

§ 4º Lei do Município poderá estabelecer a relação entre a maior e a menor remuneração dos servidores públicos, obedecido, em qualquer caso, o disposto no art. 15, XI desta Lei Orgânica.

§ 5º Os Poderes Executivo e Legislativo publicarão anualmente os valores do subsídio e da remuneração dos cargos e empregos públicos.

§ 6º Lei do Município disciplinará a aplicação de recursos orçamentários provenientes da economia com despesas correntes em cada órgão, autarquia e fundação, para aplicação no desenvolvimento de programas de qualidade e produtividade, treinamento e desenvolvimento, modernização, reaparelhamento e racionalização do serviço público, inclusive sob a forma de adicional ou prêmio de produtividade.

§ 7º A remuneração dos servidores públicos organizados em carreira poderá ser fixada nos termos do § 3º.

Art. 30. Aos servidores titulares de cargos efetivos do Município, incluídas suas autarquias e fundações, é assegurado regime de previdência de caráter contributivo e solidário, mediante contribui-



LEGISLAÇÃO  
E CONHECIMENTOS ESPECÍFICOS

ção do respectivo ente público, dos servidores ativos e inativos e dos pensionistas, observados critérios que preservem o equilíbrio financeiro e atuarial e o disposto neste artigo.

§ 1º Os servidores abrangidos pelo regime de previdência de que trata este artigo serão aposentados, calculados os seus proventos a partir dos valores fixados na forma dos §§ 3º e 18:

I - por invalidez permanente, sendo os proventos proporcionais ao tempo de contribuição, exceto se decorrente de acidente em serviço, moléstia profissional ou doença grave, contagiosa ou incurável, na forma da lei;

II - compulsoriamente, aos setenta anos de idade, com proventos proporcionais ao tempo de contribuição;

III - voluntariamente, desde que cumprido tempo mínimo de dez anos de efetivo exercício no serviço público e cinco anos no cargo efetivo em que se dará a aposentadoria, observadas as seguintes condições:

a) sessenta anos de idade e trinta e cinco de contribuição, se homem, e cinquenta e cinco anos de idade e trinta de contribuição, se mulher.

b) sessenta e cinco anos de idade, se homem, e sessenta anos de idade, se mulher, com proventos proporcionais ao tempo de contribuição.

§ 2º Os proventos de aposentadoria e as pensões, por ocasião de sua concessão, não poderão exceder a remuneração do respectivo servidor, no cargo efetivo em que se deu a aposentadoria ou que serviu de referência para a concessão da pensão.

§ 3º Para o cálculo dos proventos de aposentadoria, por ocasião da sua concessão, serão consideradas as remunerações utilizadas como base para as contribuições do servidor aos regimes de previdência de que tratam este artigo e o art. 201 da Constituição Federal, na forma da lei.

§ 4º É vedada a adoção de requisitos e critérios diferenciados para a concessão de aposentadoria aos abrangidos pelo regime de que trata este artigo, ressalvados, nos termos definidos em lei complementar, os casos de servidores:

I - portadores de deficiência;

II - que exerçam atividades de risco;

III - cujas atividades sejam exercidas sob condições especiais que prejudiquem a saúde ou a integridade física.

§ 5º Os requisitos de idade e de tempo de contribuição serão reduzidos em cinco anos, em relação ao disposto no § 1º, III, a, para o professor que comprove exclusivamente tempo de efetivo exercício das funções de magistério na educação infantil e no ensino fundamental e médio.

§ 6º Ressalvadas as aposentadorias decorrentes dos cargos acumuláveis na forma desta Lei Orgânica, é vedada a percepção de mais de uma aposentadoria à conta do regime de previdência previsto neste artigo.

§ 7º Lei disporá sobre a concessão do benefício de pensão por morte, que será igual:

I - ao valor da totalidade dos proventos do servidor falecido, até o limite máximo estabelecido para os benefícios do regime geral de previdência social de que trata o art. 201 da Constituição Federal, acrescido de setenta por cento da parcela excedente a este limite, caso aposentado à data do óbito; ou

II - ao valor da totalidade da remuneração do servidor no cargo efetivo em que se deu o falecimento, até o limite máximo estabelecido para os benefícios do regime geral de previdência social de que trata o art. 201 da Constituição Federal, acrescido de setenta por cento da parcela excedente a este limite, caso em atividade na data do óbito.

§ 8º É assegurado o reajustamento dos benefícios para preservar-lhes, em caráter permanente, o valor real, conforme critérios estabelecidos em lei.

§ 9º O tempo de contribuição federal, estadual ou municipal será contado para efeito de aposentadoria e o tempo de serviço correspondente para efeito de disponibilidade.

§ 10. A lei não poderá estabelecer qualquer forma de contagem de tempo de contribuição fictício.

§ 11. Aplica-se o limite fixado no art. 15, XI, à soma total dos proventos de inatividade, inclusive quando decorrentes da acumulação de cargos ou empregos públicos, bem como de outras atividades sujeitas a contribuição para o regime geral de previdência social, e ao montante resultante da adição de proventos de inatividade com remuneração de cargo acumulável na forma desta Lei Orgânica, cargo em comissão declarado em lei de livre nomeação e exoneração, e de cargo eletivo.

§ 12. Além do disposto neste artigo, o regime de previdência dos servidores públicos titulares de cargo efetivo observará, no que couber, os requisitos e critérios fixados para o regime geral de previdência social.

§ 13. Ao servidor ocupante, exclusivamente, de cargo em comissão declarado em lei de livre nomeação e exoneração bem como de outro cargo temporário ou de emprego público, aplica-se o regime geral de previdência social.

§ 14. Todos os valores de remuneração considerados para o cálculo do benefício previsto no § 3º serão devidamente atualizados, na forma da lei.

§ 15. Incidirá contribuição sobre os proventos de aposentadorias e pensões concedidas pelo regime de que trata este artigo que superem o limite máximo estabelecido para os benefícios do regime geral de previdência social de que trata o art. 201 da Constituição Federal, com percentual igual ao estabelecido para os servidores titulares de cargos efetivos.

§ 16. O servidor de que trata este artigo que tenha completado as exigências para aposentadoria voluntária estabelecidas no § 1º, III, a, e que opte por permanecer em atividade fará jus a um abono de permanência equivalente ao valor da sua contribuição previdenciária até completar as exigências para aposentadoria compulsória contidas no § 1º, II.

§ 17. Fica vedada a existência de mais de um regime próprio de previdência social para os servidores titulares de cargos efetivos, e de mais de uma unidade gestora do respectivo regime.

§ 18. A contribuição prevista no § 15 deste artigo incidirá apenas sobre as parcelas de proventos de aposentadoria e de pensão que superem o dobro do limite máximo estabelecido para os benefícios do regime geral de previdência social de que trata o art. 201 da Constituição Federal, quando o beneficiário, na forma da lei, for portador de doença incapacitante.

Art. 31. (Revogado pela Emenda à Lei Orgânica Municipal nº 001/2007).

Art. 32. São estáveis após três anos de efetivo exercício os servidores nomeados para cargo de provimento efetivo em virtude de concurso público.

§ 1º O servidor público estável só perderá o cargo:

I - em virtude de sentença judicial transitada em julgado;

II - mediante processo administrativo em que lhe seja assegurada ampla defesa;

III - mediante procedimento de avaliação periódica de desempenho, na forma de lei complementar, assegurada ampla defesa.

§ 2º Invalidada por sentença judicial a demissão do servidor estável, será ele reintegrado, e o eventual ocupante da vaga, se estável, reconduzido ao cargo de origem, sem direito a indenização, aproveitado em outro cargo ou posto em disponibilidade com remuneração proporcional ao tempo de serviço.

§ 3º Extinto o cargo ou declarada a sua desnecessidade, o servidor estável ficará em disponibilidade, com remuneração proporcional ao tempo de serviço, até seu adequado aproveitamento em outro cargo.