



SL-154JN-21

CÓD: 7908433200659

# **GHC-RS**

***HOSPITAL NOSSA SENHORA DA CONCEIÇÃO S.A  
ESTADO DO RIO GRANDE DO SUL***

Comum aos Cargos de Ensino Médio/Técnico:

Técnico de Manutenção (Mecânico)  
e Técnico de Manutenção (Refrigeração)

**EDITAL DE ABERTURA Nº 01/2021**

## Como passar em um concurso público?

Todos nós sabemos que é um grande desafio ser aprovado em concurso público, dessa maneira é muito importante o concurseiro estar focado e determinado em seus estudos e na sua preparação.

É verdade que não existe uma fórmula mágica ou uma regra de como estudar para concursos públicos, é importante cada pessoa encontrar a melhor maneira para estar otimizando sua preparação.

Algumas dicas podem sempre ajudar a elevar o nível dos estudos, criando uma motivação para estudar. Pensando nisso, a Solução preparou este artigo com algumas dicas que irão fazer toda a diferença na sua preparação.

### Então mãos à obra!

- Esteja focado em seu objetivo: É de extrema importância você estar focado em seu objetivo: a aprovação no concurso. Você vai ter que colocar em sua mente que sua prioridade é dedicar-se para a realização de seu sonho.
- Não saia atirando para todos os lados: Procure dar atenção a um concurso de cada vez, a dificuldade é muito maior quando você tenta focar em vários certames, pois as matérias das diversas áreas são diferentes. Desta forma, é importante que você defina uma área e especializando-se nela. Se for possível realize todos os concursos que saírem que englobe a mesma área.
- Defina um local, dias e horários para estudar: Uma maneira de organizar seus estudos é transformando isso em um hábito, determinado um local, os horários e dias específicos para estudar cada disciplina que irá compor o concurso. O local de estudo não pode ter uma distração com interrupções constantes, é preciso ter concentração total.
- Organização: Como dissemos anteriormente, é preciso evitar qualquer distração, suas horas de estudos são inegociáveis. É praticamente impossível passar em um concurso público se você não for uma pessoa organizada, é importante ter uma planilha contendo sua rotina diária de atividades definindo o melhor horário de estudo.
- Método de estudo: Um grande aliado para facilitar seus estudos, são os resumos. Isso irá te ajudar na hora da revisão sobre o assunto estudado. É fundamental que você inicie seus estudos antes mesmo de sair o edital, buscando editais de concursos anteriores. Busque refazer a provas dos concursos anteriores, isso irá te ajudar na preparação.
- Invista nos materiais: É essencial que você tenha um bom material voltado para concursos públicos, completo e atualizado. Esses materiais devem trazer toda a teoria do edital de uma forma didática e esquematizada, contendo exercícios para praticar. Quanto mais exercícios você realizar, melhor será sua preparação para realizar a prova do certame.
- Cuide de sua preparação: Não são só os estudos que são importantes na sua preparação, evite perder sono, isso te deixará com uma menor energia e um cérebro cansado. É preciso que você tenha uma boa noite de sono. Outro fator importante na sua preparação, é tirar ao menos 1 (um) dia na semana para descanso e lazer, renovando as energias e evitando o estresse.

### Se prepare para o concurso público

O concurseiro preparado não é aquele que passa o dia todo estudando, mas está com a cabeça nas nuvens, e sim aquele que se planeja pesquisando sobre o concurso de interesse, conferindo editais e provas anteriores, participando de grupos com enquetes sobre seu interesse, conversando com pessoas que já foram aprovadas, absorvendo dicas e experiências, e analisando a banca examinadora do certame.

O Plano de Estudos é essencial na otimização dos estudos, ele deve ser simples, com fácil compreensão e personalizado com sua rotina, vai ser seu triunfo para aprovação, sendo responsável pelo seu crescimento contínuo.

Além do plano de estudos, é importante ter um Plano de Revisão, ele que irá te ajudar na memorização dos conteúdos estudados até o dia da prova, evitando a correria para fazer uma revisão de última hora.

Está em dúvida por qual matéria começar a estudar? Vai mais uma dica: comece por Língua Portuguesa, é a matéria com maior requisição nos concursos, a base para uma boa interpretação, indo bem aqui você estará com um passo dado para ir melhor nas outras disciplinas.

### Vida Social

Sabemos que faz parte algumas abdições na vida de quem estuda para concursos públicos, mas sempre que possível é importante conciliar os estudos com os momentos de lazer e bem-estar. A vida de concurseiro é temporária, quem determina o tempo é você, através da sua dedicação e empenho. Você terá que fazer um esforço para deixar de lado um pouco a vida social intensa, é importante compreender que quando for aprovado verá que todo o esforço valeu a pena para realização do seu sonho.

Uma boa dica, é fazer exercícios físicos, uma simples corrida por exemplo é capaz de melhorar o funcionamento do Sistema Nervoso Central, um dos fatores que são chaves para produção de neurônios nas regiões associadas à aprendizagem e memória.

---

## Motivação

A motivação é a chave do sucesso na vida dos concurseiros. Compreendemos que nem sempre é fácil, e às vezes bate aquele desânimo com vários fatores ao nosso redor. Porém tenha garra ao focar na sua aprovação no concurso público dos seus sonhos.

Caso você não seja aprovado de primeira, é primordial que você PERSISTA, com o tempo você irá adquirir conhecimento e experiência. Então é preciso se motivar diariamente para seguir a busca da aprovação, algumas orientações importantes para conseguir motivação:

- Procure ler frases motivacionais, são ótimas para lembrar dos seus propósitos;
- Leia sempre os depoimentos dos candidatos aprovados nos concursos públicos;
- Procure estar sempre entrando em contato com os aprovados;
- Escreva o porquê que você deseja ser aprovado no concurso. Quando você sabe seus motivos, isso te dá um ânimo maior para seguir focado, tornando o processo mais prazeroso;
- Saiba o que realmente te impulsiona, o que te motiva. Dessa maneira será mais fácil vencer as adversidades que irão aparecer.
- Procure imaginar você exercendo a função da vaga pleiteada, sentir a emoção da aprovação e ver as pessoas que você gosta felizes com seu sucesso.

Como dissemos no começo, não existe uma fórmula mágica, um método infalível. O que realmente existe é a sua garra, sua dedicação e motivação para realizar o seu grande sonho de ser aprovado no concurso público. acredite em você e no seu potencial.

A Solução tem ajudado, há mais de 36 anos, quem quer vencer a batalha do concurso público. Se você quer aumentar as suas chances de passar, conheça os nossos materiais, acessando o nosso site: [www.apostilasolucao.com.br](http://www.apostilasolucao.com.br)

**Vamos juntos!**

---

## ***Língua Portuguesa***

|     |  |    |
|-----|--|----|
| 1.  | Leitura e compreensão de textos: Assunto. Estruturação do texto. Ideias principais e secundárias. Relação entre as ideias. Efeitos de sentido. Figuras de linguagem. Recursos de argumentação. Informações implícitas: pressupostos e subentendidos. Coesão e coerência textuais . . . . . | 01 |
| 2.  | Léxico: Significação de palavras e expressões no texto. Substituição de palavras e de expressões no texto . . . . .  | 18 |
| 3.  | Estrutura e formação de palavras. Aspectos linguísticos: Relações morfossintáticas . . . . .   | 19 |
| 4.  | Ortografia: emprego de letras e acentuação gráfica sistema oficial vigente (inclusive o Acordo Ortográfico vigente, conforme Decreto 7.875/12). . . . .  | 26 |
| 5.  | Relações entre fonemas e grafias . . . . .   | 27 |
| 6.  | Flexões e emprego de classes gramaticais. Vozes verbais e sua conversão . . . . .  | 29 |
| 7.  | Concordância nominal e verbal . . . . .  | 29 |
| 8.  | Regência nominal e verbal (inclusive emprego do acento indicativo de crase). . . . .   | 29 |
| 9.  | Coordenação e subordinação: emprego das conjunções, das locuções conjuntivas e dos pronomes relativos. . . . .   | 30 |
| 10. | Pontuação . . . . .  | 32 |

## ***Informática***

|    |  |    |
|----|--|----|
| 1. | CONHECIMENTOS DO SISTEMA OPERACIONAL MICROSOFT WINDOWS XP: (1) Área de Trabalho (Exibir, Classificar, Atualizar, Resolução da tela, Gadgets) e Menu Iniciar (Documentos, Imagens, Computador, Painel de Controle, Dispositivos e Impressoras, programa Padrão, Ajuda e Suporte, Desligar, Todos os programas, Pesquisar programa e Arquivos e Ponto de Partida): saber trabalhar, exibir, alterar, organizar, classificar, ver as propriedades, identificar, usar e configurar, utilizando menus rápidos ou suspensos, painéis, listas, caixa de pesquisa, menus, ícones, janelas, teclado e/ou mouse; (2) Propriedades da Barra de Tarefas, do Menu Iniciar e do Gerenciador de Tarefas: saber trabalhar, exibir, alterar, organizar, identificar, usar, fechar programa e configurar, utilizando as partes da janela (botões, painéis, listas, caixa de pesquisa, caixas de marcação, menus, ícones e etc.), teclado e/ou mouse; (3) Janelas (navegação no Windows e o trabalho com arquivos, pastas e bibliotecas), Painel de Controle e Lixeira: saber exibir, alterar, organizar, identificar, usar e configurar ambientes, componentes da janela, menus, barras de ferramentas e ícones; usar as funcionalidades das janelas, programa e aplicativos utilizando as partes da janela (botões, painéis, listas, caixa de pesquisa, caixas de marcação, menus, ícones e etc.), teclado e/ou mouse; (4) Bibliotecas, Arquivos, Pastas, Ícones e Atalhos: realizar ações e operações sobre bibliotecas, arquivos, pastas, ícones e atalhos: localizar, copiar, mover, criar, criar atalhos, criptografar, ocultar, excluir, recortar, colar, renomear, abrir, abrir com, editar, enviar para, propriedades e etc.; e (5) Nomes válidos: identificar e utilizar nomes válidos para bibliotecas, arquivos, pastas, ícones e atalhos . . . . . | 01 |
| 2. | CONHECIMENTOS SOBRE O PROGRAMA MICROSOFT WORD 2010: (1) Ambiente e Componentes do Programa: saber identificar, caracterizar, usar, alterar, configurar e personalizar o ambiente, componentes da janela, funcionalidades, menus, ícones, barra de ferramentas, guias, grupos e botões, incluindo número de páginas e palavras, erros de revisão, idioma, modos de exibição do documento e zoom; (2) Documentos: abrir, fechar, criar, excluir, visualizar, formatar, alterar, salvar, configurar documentos, utilizado as barras de ferramentas, menus, ícones, botões, guias e grupos da Faixa de Opções, teclado e/ou mouse; (3) Barra de Ferramentas: identificar e utilizar os botões e ícones das barras de ferramentas das guias e grupos Início, Inserir, Layout da Página, Referências, Correspondências, Revisão e Exibição, para formatar, personalizar, configurar, alterar e reconhecer a formatação de textos e documentos; e (4) Ajuda: saber usar a Ajuda . . . . .   | 08 |
| 3. | CONHECIMENTOS SOBRE O PROGRAMA MICROSOFT EXCEL 2010: (1) Ambiente e Componentes do Programa: saber identificar, caracterizar, usar, alterar, configurar e personalizar o ambiente, componentes da janela, funcionalidades, menus, ícones, barra de ferramentas, guias, grupos e botões; (2) Elementos: definir e identificar célula, planilha e pasta; saber selecionar e reconhecer a seleção de células, planilhas e pastas; (3) Planilhas e Pastas: abrir, fechar, criar, visualizar, formatar, salvar, alterar, excluir, renomear, personalizar, configurar planilhas e pastas, utilizar fórmulas e funções, utilizar as barra de ferramentas, menus, ícones, botões, guias e grupos da Faixa de Opções, teclado e/ou mouse; (4) Barra de Ferramentas: identificar e utilizar os ícones e botões das barras de ferramentas das guias e grupos Início, Inserir, Layout da Página, Fórmulas, Dados, Revisão e Exibição, para formatar, alterar, selecionar células, configurar, reconhecer a formatação de textos e documentos e reconhecer a seleção de células; (5) Fórmulas: saber o significado e resultado de fórmulas; e (6) Ajuda: saber usar a Ajuda . . . . .   | 14 |
| 4. | GOOGLE CHROME VERSÃO ATUALIZADA: (1) Ambiente e Componentes do Programa: identificar o ambiente, características e componentes da janela principal; (2) Funcionalidades: identificar e saber usar todas as funcionalidades do Google Chrome. MOZILLA FIREFOX VERSÃO ATUALIZADA: (1) Ambiente e Componentes do Programa: identificar o ambiente, características e componentes da janela principal; (2) Funcionalidades: identificar e saber usar todas as funcionalidades do Mozilla Firefox. INTERNET EXPLORER 11: (1) identificar o ambiente, características e componentes da janela principal do Internet Explorer; (2) identificar e usar as funcionalidades da barra de ferramentas e de status; (3) identificar e usar as funcionalidades dos menus; (4) identificar e usar as funcionalidades das barras de Menus, Favoritos, Botões do Modo de Exibição de Compatibilidade, Barra de Comandos, Barra de Status; e (5) utilizar teclas de atalho para qualquer operação . . . . .  | 20 |

---

## ***Políticas Públicas de Saúde***

1. Política Nacional de Atenção Básica aprovada pelo Ministério da Saúde do Brasil. Diretrizes e Normas para a Atenção Básica para a Estratégia Saúde da Família e o Programa Agentes Comunitários de Saúde. BRASIL. MINISTÉRIO DA SAÚDE. Portaria MS número 2.436 de 21 de setembro de 2017. Aprova a Política Nacional de Atenção Básica, estabelecendo a revisão de diretrizes para a organização da Atenção Básica, no âmbito do Sistema Único de Saúde (SUS)..... 01
  2. Estatuto do Idoso. BRASIL. Lei nº 10.741, de 1º de outubro de 2003. Dispõe sobre o estatuto do idoso e dá outras providências..... 22
  3. Pacto pela Saúde 2006 e consolidação do SUS. BRASIL. Portaria nº 399/GM/MS, de 22 de fevereiro de 2006. Divulga o pacto pela saúde 2006 - consolidação do SUS e aprova as diretrizes operacionais do referido pacto. .... 31
  4. Estatuto da Criança e do Adolescente. BRASIL. Lei nº 8069 de 13 de julho de 1990. Estatuto da Criança e do Adolescente. Brasília, 1991. .... 66
  5. Constituição Federal: Artigos 196, 197, 198, 199 e 200 ..... 103
  6. Organização do Sistema Único de Saúde - SUS, planejamento da saúde, a assistência à saúde e a articulação interfederativa. BRASIL. DECRETO Nº 7.508, DE 28 de Junho de 2011. Regulamenta a Lei nº 8.080, de 19 de setembro de 1990, para dispor sobre a organização do Sistema Único de Saúde - SUS, o planejamento da saúde, a assistência à saúde e a articulação interfederativa, e dá outras providências. .... 105
  7. Lei Orgânica da Saúde e condições para a promoção, proteção e recuperação da saúde, a organização e o funcionamento dos serviços correspondentes. Lei nº 8.080 de 19 de setembro de 1990 e suas alterações posteriores. Dispõe sobre as condições para a promoção, proteção e recuperação da saúde, a organização e o funcionamento dos serviços correspondentes e dá outras providências. .... 109
  8. Participação da comunidade na gestão do Sistema Único de Saúde (SUS) e as transferências intergovernamentais de recursos financeiros na área da saúde. Lei nº 8.142 de 28 de dezembro de 1990. Dispõe sobre a participação da comunidade na gestão do Sistema Único de Saúde (SUS) e sobre as transferências intergovernamentais de recursos financeiros na área da saúde e dá outras providências. .... 117
-

---

## LÍNGUA PORTUGUESA

---

|   |    |
|---|----|
| 1. Leitura e compreensão de textos: Assunto. Estruturação do texto. Ideias principais e secundárias. Relação entre as ideias. Efeitos de sentido. Figuras de linguagem. Recursos de argumentação. Informações implícitas: pressupostos e subentendidos. Coesão e coerência textuais . . . . . | 01 |
| 2. Léxico: Significação de palavras e expressões no texto. Substituição de palavras e de expressões no texto . . . . .  | 18 |
| 3. Estrutura e formação de palavras. Aspectos linguísticos: Relações morfossintáticas . . . . .   | 19 |
| 4. Ortografia: emprego de letras e acentuação gráfica sistema oficial vigente (inclusive o Acordo Ortográfico vigente, conforme Decreto 7.875/12). . . . .  | 26 |
| 5. Relações entre fonemas e grafias . . . . .   | 27 |
| 6. Flexões e emprego de classes gramaticais. Vozes verbais e sua conversão . . . . .  | 29 |
| 7. Concordância nominal e verbal . . . . .  | 29 |
| 8. Regência nominal e verbal (inclusive emprego do acento indicativo de crase). . . . .   | 29 |
| 9. Coordenação e subordinação: emprego das conjunções, das locuções conjuntivas e dos pronomes relativos. . . . .   | 30 |
| 10. Pontuação . . . . .   | 32 |

**LEITURA E COMPREENSÃO DE TEXTOS: ASSUNTO. ESTRUTURAÇÃO DO TEXTO. IDEIAS PRINCIPAIS E SECUNDÁRIAS. RELAÇÃO ENTRE AS IDEIAS. 1.5 EFEITOS DE SENTIDO. FIGURAS DE LINGUAGEM. RECURSOS DE ARGUMENTAÇÃO. INFORMAÇÕES IMPLÍCITAS: PRESUPOSTOS E SUBENTENDIDOS. COESÃO E COERÊNCIA TEXTUAIS**

### Compreensão e interpretação de textos

Chegamos, agora, em um ponto muito importante para todo o seu estudo: a interpretação de textos. Desenvolver essa habilidade é essencial e pode ser um diferencial para a realização de uma boa prova de qualquer área do conhecimento.

Mas você sabe a diferença entre compreensão e interpretação?

A **compreensão** é quando você entende o que o texto diz de forma explícita, aquilo que está na superfície do texto.

Quando Jorge fumava, ele era infeliz.

Por meio dessa frase, podemos entender que houve um tempo que Jorge era infeliz, devido ao cigarro.

A **interpretação** é quando você entende o que está implícito, nas entrelinhas, aquilo que está de modo mais profundo no texto ou que faça com que você realize inferências.

Quando Jorge fumava, ele era infeliz.

Já compreendemos que Jorge era infeliz quando fumava, mas podemos interpretar que Jorge parou de fumar e que agora é feliz.

Percebeu a diferença?

### Tipos de Linguagem

Existem três tipos de linguagem que precisamos saber para que facilite a interpretação de textos.

• **Linguagem Verbal** é aquela que utiliza somente palavras. Ela pode ser escrita ou oral.



• **Linguagem não-verbal** é aquela que utiliza somente imagens, fotos, gestos... não há presença de nenhuma palavra.



• **Linguagem Mista (ou híbrida)** é aquele que utiliza tanto as palavras quanto as imagens. Ou seja, é a junção da linguagem verbal com a não-verbal.



**PROIBIDO FUMAR**

Além de saber desses conceitos, é importante sabermos identificar quando um texto é baseado em outro. O nome que damos a este processo é intertextualidade.

### Interpretação de Texto

Interpretar um texto quer dizer dar sentido, inferir, chegar a uma conclusão do que se lê. A interpretação é muito ligada ao subentendido. Sendo assim, ela trabalha com o que se pode deduzir de um texto.

A interpretação implica a mobilização dos conhecimentos prévios que cada pessoa possui antes da leitura de um determinado texto, pressupõe que a aquisição do novo conteúdo lido estabeleça uma relação com a informação já possuída, o que leva ao crescimento do conhecimento do leitor, e espera que haja uma apreciação pessoal e crítica sobre a análise do novo conteúdo lido, afetando de alguma forma o leitor.

Sendo assim, podemos dizer que existem diferentes tipos de leitura: uma leitura prévia, uma leitura seletiva, uma leitura analítica e, por fim, uma leitura interpretativa.

É muito importante que você:

- Assista os mais diferenciados jornais sobre a sua cidade, estado, país e mundo;
- Se possível, procure por jornais escritos para saber de notícias (e também da estrutura das palavras para dar opiniões);
- Leia livros sobre diversos temas para sugar informações ortográficas, gramaticais e interpretativas;
- Procure estar sempre informado sobre os assuntos mais polêmicos;
- Procure debater ou conversar com diversas pessoas sobre qualquer tema para presenciar opiniões diversas das suas.

### Dicas para interpretar um texto:

– Leia lentamente o texto todo.

No primeiro contato com o texto, o mais importante é tentar compreender o sentido global do texto e identificar o seu objetivo.

– Releia o texto quantas vezes forem necessárias.

Assim, será mais fácil identificar as ideias principais de cada parágrafo e compreender o desenvolvimento do texto.

– Sublinhe as ideias mais importantes.

Sublinhar apenas quando já se tiver uma boa noção da ideia principal e das ideias secundárias do texto.

– Separe fatos de opiniões.

O leitor precisa separar o que é um fato (verdadeiro, objetivo e comprovável) do que é uma opinião (pessoal, tendenciosa e mutável).

– Retorne ao texto sempre que necessário.

Além disso, é importante entender com cuidado e atenção os enunciados das questões.

– Reescreva o conteúdo lido.

Para uma melhor compreensão, podem ser feitos resumos, tópicos ou esquemas.

Além dessas dicas importantes, você também pode grifar palavras novas, e procurar seu significado para aumentar seu vocabulário, fazer atividades como caça-palavras, ou cruzadinhas são uma distração, mas também um aprendizado.

Não se esqueça, além da prática da leitura aprimorar a compreensão do texto e ajudar a aprovação, ela também estimula nossa imaginação, distrai, relaxa, informa, educa, atualiza, melhora nosso foco, cria perspectivas, nos torna reflexivos, pensantes, além de melhorar nossa habilidade de fala, de escrita e de memória.

Um texto para ser compreendido deve apresentar ideias seladas e organizadas, através dos parágrafos que é composto pela ideia central, argumentação e/ou desenvolvimento e a conclusão do texto.

O primeiro objetivo de uma interpretação de um texto é a identificação de sua ideia principal. A partir daí, localizam-se as ideias secundárias, ou fundamentações, as argumentações, ou explicações, que levem ao esclarecimento das questões apresentadas na prova.

Compreendido tudo isso, interpretar significa extrair um significado. Ou seja, a ideia está lá, às vezes escondida, e por isso o candidato só precisa entendê-la – e não a complementar com algum valor individual. Portanto, apegue-se tão somente ao texto, e nunca extrapole a visão dele.

### IDENTIFICANDO O TEMA DE UM TEXTO

O tema é a ideia principal do texto. É com base nessa ideia principal que o texto será desenvolvido. Para que você consiga identificar o tema de um texto, é necessário relacionar as diferentes informações de forma a construir o seu sentido global, ou seja, você precisa relacionar as múltiplas partes que compõem um todo significativo, que é o texto.

Em muitas situações, por exemplo, você foi estimulado a ler um texto por sentir-se atraído pela temática resumida no título. Pois o título cumpre uma função importante: antecipar informações sobre o assunto que será tratado no texto.

Em outras situações, você pode ter abandonado a leitura porque achou o título pouco atraente ou, ao contrário, sentiu-se atraído pelo título de um livro ou de um filme, por exemplo. É muito comum as pessoas se interessarem por temáticas diferentes, dependendo do sexo, da idade, escolaridade, profissão, preferências pessoais e experiência de mundo, entre outros fatores.

Mas, sobre que tema você gosta de ler? Esportes, namoro, sexualidade, tecnologia, ciências, jogos, novelas, moda, cuidados com o corpo? Perceba, portanto, que as temáticas são praticamente infinitas e saber reconhecer o tema de um texto é condição essencial para se tornar um leitor hábil. Vamos, então, começar nossos estudos?

Propomos, inicialmente, que você acompanhe um exercício bem simples, que, intuitivamente, todo leitor faz ao ler um texto: reconhecer o seu tema. Vamos ler o texto a seguir?

### CACHORROS

Os zoólogos acreditam que o cachorro se originou de uma espécie de lobo que vivia na Ásia. Depois os cães se juntaram aos seres humanos e se espalharam por quase todo o mundo. Essa amizade começou há uns 12 mil anos, no tempo em que as pessoas precisavam caçar para se alimentar. Os cachorros perceberam que, se não atacassem os humanos, podiam ficar perto deles e comer a comida que sobrava. Já os homens descobriram que os cachorros podiam ajudar a caçar, a cuidar de rebanhos e a tomar conta da casa, além de serem ótimos companheiros. Um colaborava com o outro e a parceria deu certo.

Ao ler apenas o título “Cachorros”, você deduziu sobre o possível assunto abordado no texto. Embora você imagine que o texto vai falar sobre cães, você ainda não sabia exatamente o que ele falaria sobre cães. Repare que temos várias informações ao longo do texto: a hipótese dos zoólogos sobre a origem dos cães, a associação entre eles e os seres humanos, a disseminação dos cães pelo mundo, as vantagens da convivência entre cães e homens.

As informações que se relacionam com o tema chamamos de subtemas (ou ideias secundárias). Essas informações se integram, ou seja, todas elas caminham no sentido de estabelecer uma unidade de sentido. Portanto, pense: sobre o que exatamente esse texto fala? Qual seu assunto, qual seu tema? Certamente você chegou à conclusão de que o texto fala sobre a relação entre homens e cães. Se foi isso que você pensou, parabéns! Isso significa que você foi capaz de identificar o tema do texto!

Fonte: <https://portuguesrapido.com/tema-ideia-central-e-ideias-secundarias/>

### IDENTIFICAÇÃO DE EFEITOS DE IRONIA OU HUMOR EM TEXTOS VARIADOS

#### Ironia

Ironia é o recurso pelo qual o emissor diz o contrário do que está pensando ou sentindo (ou por pudor em relação a si próprio ou com intenção depreciativa e sarcástica em relação a outrem).

A ironia consiste na utilização de determinada palavra ou expressão que, em um outro contexto diferente do usual, ganha um novo sentido, gerando um efeito de humor.

Exemplo:







Na construção de um texto, ela pode aparecer em três modos: ironia verbal, ironia de situação e ironia dramática (ou satírica).

#### Ironia verbal

Ocorre quando se diz algo pretendendo expressar outro significado, normalmente oposto ao sentido literal. A expressão e a intenção são diferentes.

Exemplo: Você foi tão bem na prova! Tirou um zero incrível!

#### Ironia de situação

A intenção e resultado da ação não estão alinhados, ou seja, o resultado é contrário ao que se espera ou que se planeja.

Exemplo: Quando num texto literário uma personagem planeja uma ação, mas os resultados não saem como o esperado. No livro "Memórias Póstumas de Brás Cubas", de Machado de Assis, a personagem título tem obsessão por ficar conhecida. Ao longo da vida, tenta de muitas maneiras alcançar a notoriedade sem sucesso. Após a morte, a personagem se torna conhecida. A ironia é que planejou ficar famoso antes de morrer e se tornou famoso após a morte.

#### Ironia dramática (ou satírica)

A ironia dramática é um dos efeitos de sentido que ocorre nos textos literários quando a personagem tem a consciência de que suas ações não serão bem-sucedidas ou que está entrando por um caminho ruim, mas o leitor já tem essa consciência.

Exemplo: Em livros com narrador onisciente, que sabe tudo o que se passa na história com todas as personagens, é mais fácil aparecer esse tipo de ironia. A peça como Romeu e Julieta, por exemplo, se inicia com a fala que relata que os protagonistas da história irão morrer em decorrência do seu amor. As personagens agem ao longo da peça esperando conseguir atingir seus objetivos, mas a plateia já sabe que eles não serão bem-sucedidos.

#### Humor

Nesse caso, é muito comum a utilização de situações que pareçam cômicas ou surpreendentes para provocar o efeito de humor.

Situações cômicas ou potencialmente humorísticas compartilham da característica do efeito surpresa. O humor reside em ocorrer algo fora do esperado numa situação.

Há diversas situações em que o humor pode aparecer. Há as tirinhas e charges, que aliam texto e imagem para criar efeito cômico; há anedotas ou pequenos contos; e há as crônicas, frequentemente acessadas como forma de gerar o riso.

Os textos com finalidade humorística podem ser divididos em quatro categorias: anedotas, cartuns, tiras e charges.

Exemplo:



#### ANÁLISE E A INTERPRETAÇÃO DO TEXTO SEGUNDO O GÊNERO EM QUE SE INSCREVE

Compreender um texto trata da análise e decodificação do que de fato está escrito, seja das frases ou das ideias presentes. Interpretar um texto, está ligado às conclusões que se pode chegar ao conectar as ideias do texto com a realidade. Interpretação trabalha com a subjetividade, com o que se entendeu sobre o texto.

Interpretar um texto permite a compreensão de todo e qualquer texto ou discurso e se amplia no entendimento da sua ideia principal. Compreender relações semânticas é uma competência imprescindível no mercado de trabalho e nos estudos.

Quando não se sabe interpretar corretamente um texto pode-se criar vários problemas, afetando não só o desenvolvimento profissional, mas também o desenvolvimento pessoal.

#### Busca de sentidos

Para a busca de sentidos do texto, pode-se retirar do mesmo os **tópicos frasais** presentes em cada parágrafo. Isso auxiliará na apreensão do conteúdo exposto.

Isso porque é ali que se fazem necessários, estabelecem uma relação hierárquica do pensamento defendido, retomando ideias já citadas ou apresentando novos conceitos.

Por fim, concentre-se nas ideias que realmente foram explicitadas pelo autor. Textos argumentativos não costumam conceder espaço para divagações ou hipóteses, supostamente contidas nas entrelinhas. Deve-se ater às ideias do autor, o que não quer dizer que o leitor precise ficar preso na superfície do texto, mas é fundamental que não sejam criadas suposições vagas e inespecíficas.

#### Importância da interpretação

A prática da leitura, seja por prazer, para estudar ou para se informar, aprimora o vocabulário e dinamiza o raciocínio e a interpretação. A leitura, além de favorecer o aprendizado de conteúdos específicos, aprimora a escrita.

Uma interpretação de texto assertiva depende de inúmeros fatores. Muitas vezes, apressados, descuidamo-nos dos detalhes presentes em um texto, achamos que apenas uma leitura já se faz suficiente. Interpretar exige paciência e, por isso, sempre releia o texto, pois a segunda leitura pode apresentar aspectos surpreendentes que não foram observados previamente. Para auxiliar na busca de sentidos do texto, pode-se também retirar dele os **tópicos frasais** presentes em cada parágrafo, isso certamente auxiliará na apreensão do conteúdo exposto. Lembre-se de que os parágrafos não estão organizados, pelo menos em um bom texto, de maneira aleatória, se estão no lugar que estão, é porque ali se fazem necessários, estabelecendo uma relação hierárquica do pensamento defendido, retomando ideias já citadas ou apresentando novos conceitos.

Concentre-se nas ideias que de fato foram explicitadas pelo autor: os textos argumentativos não costumam conceder espaço para divagações ou hipóteses, supostamente contidas nas entrelinhas. Devemos nos ater às ideias do autor, isso não quer dizer que você precise ficar preso na superfície do texto, mas é fundamental que não criemos, à revelia do autor, suposições vagas e inespecíficas. Ler com atenção é um exercício que deve ser praticado à exaustão, assim como uma técnica, que fará de nós leitores proficientes.

#### Diferença entre compreensão e interpretação

A compreensão de um texto é fazer uma análise objetiva do texto e verificar o que realmente está escrito nele. Já a interpretação imagina o que as ideias do texto têm a ver com a realidade. O leitor tira conclusões subjetivas do texto.

#### Gêneros Discursivos

**Romance:** descrição longa de ações e sentimentos de personagens fictícios, podendo ser de comparação com a realidade ou totalmente irreal. A diferença principal entre um romance e uma novela é a extensão do texto, ou seja, o romance é mais longo. No romance nós temos uma história central e várias histórias secundárias.

**Conto:** obra de ficção onde é criado seres e locais totalmente imaginário. Com linguagem linear e curta, envolve poucas personagens, que geralmente se movimentam em torno de uma única ação, dada em um só espaço, eixo temático e conflito. Suas ações encaminham-se diretamente para um desfecho.

**Novela:** muito parecida com o conto e o romance, diferenciado por sua extensão. Ela fica entre o conto e o romance, e tem a história principal, mas também tem várias histórias secundárias. O tempo na novela é baseada no calendário. O tempo e local são definidos pelas histórias dos personagens. A história (enredo) tem um ritmo mais acelerado do que a do romance por ter um texto mais curto.

**Crônica:** texto que narra o cotidiano das pessoas, situações que nós mesmos já vivemos e normalmente é utilizado a ironia para mostrar um outro lado da mesma história. Na crônica o tempo não é relevante e quando é citado, geralmente são pequenos intervalos como horas ou mesmo minutos.

**Poesia:** apresenta um trabalho voltado para o estudo da linguagem, fazendo-o de maneira particular, refletindo o momento, a vida dos homens através de figuras que possibilitam a criação de imagens.

**Editorial:** texto dissertativo argumentativo onde expressa a opinião do editor através de argumentos e fatos sobre um assunto que está sendo muito comentado (polêmico). Sua intenção é convencer o leitor a concordar com ele.

**Entrevista:** texto expositivo e é marcado pela conversa de um entrevistador e um entrevistado para a obtenção de informações. Tem como principal característica transmitir a opinião de pessoas de destaque sobre algum assunto de interesse.

**Cantiga de roda:** gênero empírico, que na escola se materializa em uma concretude da realidade. A cantiga de roda permite as crianças terem mais sentido em relação a leitura e escrita, ajudando os professores a identificar o nível de alfabetização delas.

**Receita:** texto instrucional e injuntivo que tem como objetivo de informar, aconselhar, ou seja, recomendam dando uma certa liberdade para quem recebe a informação.

#### DISTINÇÃO DE FATO E OPINIÃO SOBRE ESSE FATO

##### Fato

O fato é algo que aconteceu ou está acontecendo. A existência do fato pode ser constatada de modo indiscutível. O fato pode ser uma coisa que aconteceu e pode ser comprovado de alguma maneira, através de algum documento, números, vídeo ou registro.

Exemplo de fato:

A mãe foi viajar.

##### Interpretação

É o ato de dar sentido ao fato, de entendê-lo. Interpretamos quando relacionamos fatos, os comparamos, buscamos suas causas, previmos suas consequências.

Entre o fato e sua interpretação há uma relação lógica: se apontamos uma causa ou consequência, é necessário que seja plausível. Se comparamos fatos, é preciso que suas semelhanças ou diferenças sejam detectáveis.

Exemplos de interpretação:

A mãe foi viajar porque considerou importante estudar em outro país.

A mãe foi viajar porque se preocupava mais com sua profissão do que com a filha.

##### Opinião

A opinião é a avaliação que se faz de um fato considerando um juízo de valor. É um julgamento que tem como base a interpretação que fazemos do fato.

Nossas opiniões costumam ser avaliadas pelo grau de coerência que mantêm com a interpretação do fato. É uma interpretação do fato, ou seja, um modo particular de olhar o fato. Esta opinião pode alterar de pessoa para pessoa devido a fatores socioculturais.

Exemplos de opiniões que podem decorrer das interpretações anteriores:

A mãe foi viajar porque considerou importante estudar em outro país. Ela tomou uma decisão acertada.

A mãe foi viajar porque se preocupava mais com sua profissão do que com a filha. Ela foi egoísta.

Muitas vezes, a interpretação já traz implícita uma opinião.

Por exemplo, quando se mencionam com ênfase consequências negativas que podem advir de um fato, se enaltecem previsões positivas ou se faz um comentário irônico na interpretação, já estamos expressando nosso julgamento.

É muito importante saber a diferença entre o fato e opinião, principalmente quando debatemos um tema polêmico ou quando analisamos um texto dissertativo.

Exemplo:

A mãe viajou e deixou a filha só. Nem deve estar se importando com o sofrimento da filha.

#### ESTRUTURAÇÃO DO TEXTO E DOS PARÁGRAFOS

Uma boa redação é dividida em ideias relacionadas entre si ajustadas a uma ideia central que norteia todo o pensamento do texto. Um dos maiores problemas nas redações é estruturar as ideias para fazer com que o leitor entenda o que foi dito no texto. Fazer uma estrutura no texto para poder guiar o seu pensamento e o do leitor.

1. CONHECIMENTOS DO SISTEMA OPERACIONAL MICROSOFT WINDOWS XP: (1) Área de Trabalho (Exibir, Classificar, Atualizar, Resolução da tela, Gadgets) e Menu Iniciar (Documentos, Imagens, Computador, Painel de Controle, Dispositivos e Impressoras, programa Padrão, Ajuda e Suporte, Desligar, Todos os programas, Pesquisar programa e Arquivos e Ponto de Partida): saber trabalhar, exibir, alterar, organizar, classificar, ver as propriedades, identificar, usar e configurar, utilizando menus rápidos ou suspensos, painéis, listas, caixa de pesquisa, menus, ícones, janelas, teclado e/ou mouse; (2) Propriedades da Barra de Tarefas, do Menu Iniciar e do Gerenciador de Tarefas: saber trabalhar, exibir, alterar, organizar, identificar, usar, fechar programa e configurar, utilizando as partes da janela (botões, painéis, listas, caixa de pesquisa, caixas de marcação, menus, ícones e etc.), teclado e/ou mouse; (3) Janelas (navegação no Windows e o trabalho com arquivos, pastas e bibliotecas), Painel de Controle e Lixeira: saber exibir, alterar, organizar, identificar, usar e configurar ambientes, componentes da janela, menus, barras de ferramentas e ícones; usar as funcionalidades das janelas, programa e aplicativos utilizando as partes da janela (botões, painéis, listas, caixa de pesquisa, caixas de marcação, menus, ícones e etc.), teclado e/ou mouse; (4) Bibliotecas, Arquivos, Pastas, Ícones e Atalhos: realizar ações e operações sobre bibliotecas, arquivos, pastas, ícones e atalhos: localizar, copiar, mover, criar, criar atalhos, criptografar, ocultar, excluir, recortar, colar, renomear, abrir, abrir com, editar, enviar para, propriedades e etc.; e (5) Nomes válidos: identificar e utilizar nomes válidos para bibliotecas, arquivos, pastas, ícones e atalhos . . . . . 01
2. CONHECIMENTOS SOBRE O PROGRAMA MICROSOFT WORD 2010: (1) Ambiente e Componentes do Programa: saber identificar, caracterizar, usar, alterar, configurar e personalizar o ambiente, componentes da janela, funcionalidades, menus, ícones, barra de ferramentas, guias, grupos e botões, incluindo número de páginas e palavras, erros de revisão, idioma, modos de exibição do documento e zoom; (2) Documentos: abrir, fechar, criar, excluir, visualizar, formatar, alterar, salvar, configurar documentos, utilizado as barras de ferramentas, menus, ícones, botões, guias e grupos da Faixa de Opções, teclado e/ou mouse; (3) Barra de Ferramentas: identificar e utilizar os botões e ícones das barras de ferramentas das guias e grupos Início, Inserir, Layout da Página, Referências, Correspondências, Revisão e Exibição, para formatar, personalizar, configurar, alterar e reconhecer a formatação de textos e documentos; e (4) Ajuda: saber usar a Ajuda . . . . . 08
3. CONHECIMENTOS SOBRE O PROGRAMA MICROSOFT EXCEL 2010: (1) Ambiente e Componentes do Programa: saber identificar, caracterizar, usar, alterar, configurar e personalizar o ambiente, componentes da janela, funcionalidades, menus, ícones, barra de ferramentas, guias, grupos e botões; (2) Elementos: definir e identificar célula, planilha e pasta; saber selecionar e reconhecer a seleção de células, planilhas e pastas; (3) Planilhas e Pastas: abrir, fechar, criar, visualizar, formatar, salvar, alterar, excluir, renomear, personalizar, configurar planilhas e pastas, utilizar fórmulas e funções, utilizar as barra de ferramentas, menus, ícones, botões, guias e grupos da Faixa de Opções, teclado e/ou mouse; (4) Barra de Ferramentas: identificar e utilizar os ícones e botões das barras de ferramentas das guias e grupos Início, Inserir, Layout da Página, Fórmulas, Dados, Revisão e Exibição, para formatar, alterar, selecionar células, configurar, reconhecer a formatação de textos e documentos e reconhecer a seleção de células; (5) Fórmulas: saber o significado e resultado de fórmulas; e (6) Ajuda: saber usar a Ajuda . . . . . 14
4. GOOGLE CHROME VERSÃO ATUALIZADA: (1) Ambiente e Componentes do Programa: identificar o ambiente, características e componentes da janela principal; (2) Funcionalidades: identificar e saber usar todas as funcionalidades do Google Chrome. MOZILLA FIREFOX VERSÃO ATUALIZADA: (1) Ambiente e Componentes do Programa: identificar o ambiente, características e componentes da janela principal; (2) Funcionalidades: identificar e saber usar todas as funcionalidades do Mozilla Firefox. INTERNET EXPLORER 11: (1) identificar o ambiente, características e componentes da janela principal do Internet Explorer; (2) identificar e usar as funcionalidades da barra de ferramentas e de status; (3) identificar e usar as funcionalidades dos menus; (4) identificar e usar as funcionalidades das barras de Menus, Favoritos, Botões do Modo de Exibição de Compatibilidade, Barra de Comandos, Barra de Status; e (5) utilizar teclas de atalho para qualquer operação . . . . . 20

**CONHECIMENTOS DO SISTEMA OPERACIONAL MICROSOFT WINDOWS XP: ÁREA DE TRABALHO (EXIBIR, CLASSIFICAR, ATUALIZAR, RESOLUÇÃO DA TELA, GADGETS) E MENU INICIAR (DOCUMENTOS, IMAGENS, COMPUTADOR, PAINEL DE CONTROLE, DISPOSITIVOS E IMPRESSORAS, PROGRAMA PADRÃO, AJUDA E SUPORTE, DESLIGAR, TODOS OS PROGRAMAS, PESQUISAR PROGRAMA E ARQUIVOS E PONTO DE PARTIDA): SABER TRABALHAR, EXIBIR, ALTERAR, ORGANIZAR, CLASSIFICAR, VER AS PROPRIEDADES, IDENTIFICAR, USAR E CONFIGURAR, UTILIZANDO MENUS RÁPIDOS OU SUSPENSOS, PAINÉIS, LISTAS, CAIXA DE PESQUISA, MENUS, ÍCONES, JANELAS, TECLADO E/OU MOUSE; PROPRIEDADES DA BARRA DE TAREFAS, DO MENU INICIAR E DO GERENCIADOR DE TAREFAS: SABER TRABALHAR, EXIBIR, ALTERAR, ORGANIZAR, IDENTIFICAR, USAR, FECHAR PROGRAMA E CONFIGURAR, UTILIZANDO AS PARTES DA JANELA (BOTÕES, PAINÉIS, LISTAS, CAIXA DE PESQUISA, CAIXAS DE MARCAÇÃO, MENUS, ÍCONES E ETC.), TECLADO E/OU MOUSE; JANELAS (NAVEGAÇÃO NO WINDOWS E O TRABALHO COM ARQUIVOS, PASTAS E BIBLIOTECAS), PAINEL DE CONTROLE E LIXEIRA: SABER EXIBIR, ALTERAR, ORGANIZAR, IDENTIFICAR, USAR E CONFIGURAR AMBIENTES, COMPONENTES DA JANELA, MENUS, BARRAS DE FERRAMENTAS E ÍCONES; USAR AS FUNCIONALIDADES DAS JANELAS, PROGRAMA E APLICATIVOS UTILIZANDO AS PARTES DA JANELA (BOTÕES, PAINÉIS, LISTAS, CAIXA DE PESQUISA, CAIXAS DE MARCAÇÃO, MENUS, ÍCONES E ETC.), TECLADO E/OU MOUSE; BIBLIOTECAS, ARQUIVOS, PASTAS, ÍCONES E ATALHOS: REALIZAR AÇÕES E OPERAÇÕES SOBRE BIBLIOTECAS, ARQUIVOS, PASTAS, ÍCONES E ATALHOS: LOCALIZAR, COPIAR, MOVER, CRIAR, CRIAR ATALHOS, CRIPTOGRAFAR, OCULTAR, EXCLUIR, RECORTAR, COLAR, RENOMEAR, ABRIR, ABRIR COM, EDITAR, ENVIAR PARA, PROPRIEDADES E ETC.; E (5) NOMES VÁLIDOS: IDENTIFICAR E UTILIZAR NOMES VÁLIDOS PARA BIBLIOTECAS, ARQUIVOS, PASTAS, ÍCONES E ATALHOS**

O Windows XP é um sistema operacional desenvolvido pela Microsoft. Sua primeira versão foi lançada em 2001, podendo ser encontrado na versão Home (para uso doméstico) ou Professional (mais recursos voltados ao ambiente corporativo).

A função do XP consiste em comandar todo o trabalho do computador através de vários aplicativos que ele traz consigo, oferecendo uma interface de interação com o usuário bastante rica e eficiente.

O XP embute uma porção de acessórios muito úteis como: editor de textos, programas para desenho, programas de entretenimento (jogos, música e vídeos), acesso à internet e gerenciamento de arquivos.



*Inicialização do Windows XP.*

Ao iniciar o Windows XP a primeira tela que temos é tela de logon, nela, selecionamos o usuário que irá utilizar o computador<sup>1</sup>.

<sup>1</sup> <https://docente.ifrn.edu.br/moisessouto/disciplinas/informatica-basica-1/apostilas/apostila-windows-xp/view>



Tela de Logon.

Ao entrarmos com o nome do usuário, o Windows efetuará o Logon (entrada no sistema) e nos apresentará a área de trabalho

### Área de Trabalho

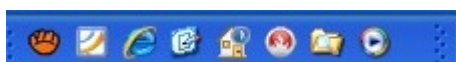


Área de trabalho do Windows XP.

Na Área de trabalho encontramos os seguintes itens:

#### Ícones

Figuras que representam recursos do computador, um ícone pode representar um texto, música, programa, fotos e etc. você pode adicionar ícones na área de trabalho, assim como pode excluir. Alguns ícones são padrão do Windows: Meu Computador, Meus Documentos, Meus Locais de Rede, Internet Explorer.



Alguns ícones de aplicativos no Windows XP.

### Barra de tarefas

A barra de tarefas mostra quais as janelas estão abertas neste momento, mesmo que algumas estejam minimizadas ou ocultas sob outra janela, permitindo assim, alternar entre estas janelas ou entre programas com rapidez e facilidade.

A barra de tarefas é muito útil no dia a dia. Imagine que você esteja criando um texto em um editor de texto e um de seus colegas lhe pede para você imprimir uma determinada planilha que está em seu micro. Você não precisa fechar o editor de textos.

Apenas salve o arquivo que está trabalhando, abra a planilha e mande imprimir, enquanto imprime você não precisa esperar que a planilha seja totalmente impressa, deixe a impressora trabalhando e volte para o editor de textos, dando um clique no botão correspondente na Barra de tarefas e volte a trabalhar.



Barra de tarefas do Windows XP.

### Botão Iniciar

É o principal elemento da Barra de Tarefas. Ele dá acesso ao Menu Iniciar, de onde se pode acessar outros menus que, por sua vez, acionam programas do Windows. Ao ser acionado, o botão Iniciar mostra um menu vertical com várias opções.



Botão Iniciar.

Alguns comandos do menu Iniciar têm uma seta para a direita, significando que há opções adicionais disponíveis em um menu secundário. Se você posicionar o ponteiro sobre um item com uma seta, será exibido outro menu.

O botão Iniciar é a maneira mais fácil de iniciar um programa que estiver instalado no computador, ou fazer alterações nas configurações do computador, localizar um arquivo, abrir um documento.

### Menu Iniciar



Menu Iniciar.

O botão iniciar pode ser configurado. No Windows XP, você pode optar por trabalhar com o novo menu Iniciar ou, se preferir, configurar o menu Iniciar para que tenha a aparência das versões anteriores do Windows (95/98/Me). Clique na barra de tarefas com o botão direito do mouse e selecione propriedades e então clique na guia menu Iniciar.

Esta guia tem duas opções:

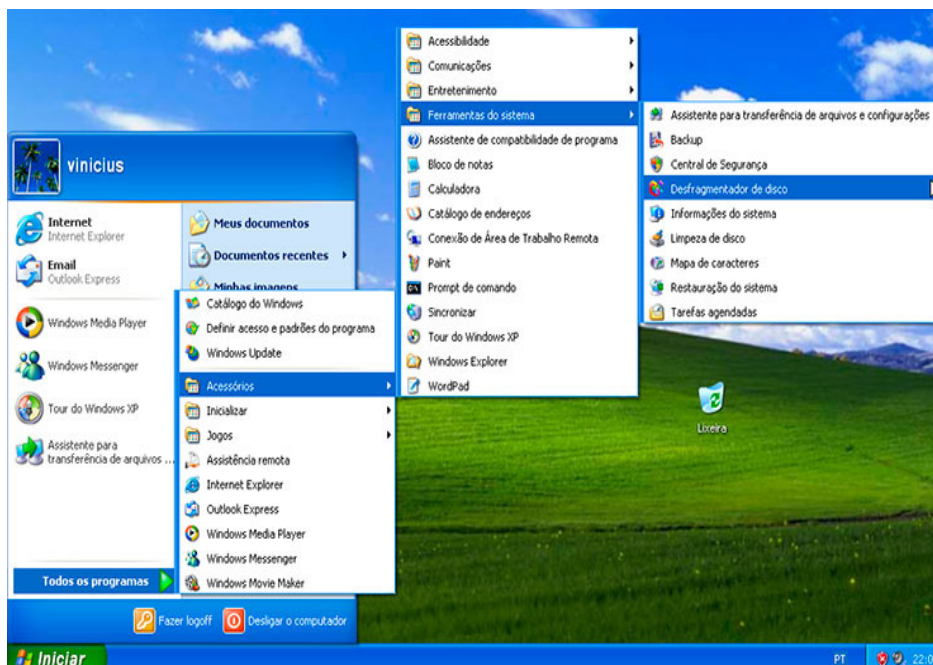
- **Menu iniciar:** oferece a você acesso mais rápido a e-mail e Internet, seus documentos, imagens e música e aos programas usados recentemente, pois estas opções são exibidas ao se clicar no botão Iniciar. Esta configuração é uma novidade do Windows XP
- **Menu Iniciar Clássico:** Deixa o menu Iniciar com a aparência das versões antigas do Windows, como o Windows ME, 98 e 95.



*Propriedades de Barra de tarefas e do Menu Iniciar.*

**Todos os programas**

O menu Todos os Programas, ativa automaticamente outro submenu, no qual aparecem todas as opções de programas. Para entrar neste submenu, arraste o mouse em linha reta para a direção em que o submenu foi aberto. Assim, você poderá selecionar o aplicativo desejado. Para executar, por exemplo, o desfragmentador de disco, basta posicionar o ponteiro do mouse sobre a opção Acessórios. O submenu Acessórios será aberto. Então aponte para Ferramentas de Sistemas e depois para Desfragmentador de disco.



Todos os programas.

---

## POLÍTICAS PÚBLICAS DE SAÚDE

---

1. Política Nacional de Atenção Básica aprovada pelo Ministério da Saúde do Brasil. Diretrizes e Normas para a Atenção Básica para a Estratégia Saúde da Família e o Programa Agentes Comunitários de Saúde. BRASIL. MINISTÉRIO DA SAÚDE. Portaria MS número 2.436 de 21 de setembro de 2017. Aprova a Política Nacional de Atenção Básica, estabelecendo a revisão de diretrizes para a organização da Atenção Básica, no âmbito do Sistema Único de Saúde (SUS)..... 01
  2. Estatuto do Idoso. BRASIL. Lei nº 10.741, de 1º de outubro de 2003. Dispõe sobre o estatuto do idoso e dá outras providências..... 22
  3. Pacto pela Saúde 2006 e consolidação do SUS. BRASIL. Portaria nº 399/GM/MS, de 22 de fevereiro de 2006. Divulga o pacto pela saúde 2006 - consolidação do SUS e aprova as diretrizes operacionais do referido pacto. .... 31
  4. Estatuto da Criança e do Adolescente. BRASIL. Lei nº 8069 de 13 de julho de 1990. Estatuto da Criança e do Adolescente. Brasília, 1991. .... 66
  5. Constituição Federal: Artigos 196, 197, 198, 199 e 200 ..... 103
  6. Organização do Sistema Único de Saúde - SUS, planejamento da saúde, a assistência à saúde e a articulação interfederativa. BRASIL. DECRETO Nº 7.508, DE 28 de Junho de 2011. Regulamenta a Lei nº 8.080, de 19 de setembro de 1990, para dispor sobre a organização do Sistema Único de Saúde - SUS, o planejamento da saúde, a assistência à saúde e a articulação interfederativa, e dá outras providências. .... 105
  7. Lei Orgânica da Saúde e condições para a promoção, proteção e recuperação da saúde, a organização e o funcionamento dos serviços correspondentes. Lei nº 8.080 de 19 de setembro de 1990 e suas alterações posteriores. Dispõe sobre as condições para a promoção, proteção e recuperação da saúde, a organização e o funcionamento dos serviços correspondentes e dá outras providências. .... 109
  8. Participação da comunidade na gestão do Sistema Único de Saúde (SUS) e as transferências intergovernamentais de recursos financeiros na área da saúde. Lei nº 8.142 de 28 de dezembro de 1990. Dispõe sobre a participação da comunidade na gestão do Sistema Único de Saúde (SUS) e sobre as transferências intergovernamentais de recursos financeiros na área da saúde e dá outras providências. .... 117
-



**POLÍTICA NACIONAL DE ATENÇÃO BÁSICA APROVADA PELO MINISTÉRIO DA SAÚDE DO BRASIL. DIRETRIZES E NORMAS PARA A ATENÇÃO BÁSICA PARA A ESTRATÉGIA SAÚDE DA FAMÍLIA E O PROGRAMA AGENTES COMUNITÁRIOS DE SAÚDE. BRASIL. MINISTÉRIO DA SAÚDE. PORTARIA MS NÚMERO 2.436 DE 21 DE SETEMBRO DE 2017. APROVA A POLÍTICA NACIONAL DE ATENÇÃO BÁSICA, ESTABELECCENDO A REVISÃO DE DIRETRIZES PARA A ORGANIZAÇÃO DA ATENÇÃO BÁSICA, NO ÂMBITO DO SISTEMA ÚNICO DE SAÚDE (SUS)**

**PORTARIA Nº 2.436, DE 21 DE SETEMBRO DE 2017**

***Aprova a Política Nacional de Atenção Básica, estabelecendo a revisão de diretrizes para a organização da Atenção Básica, no âmbito do Sistema Único de Saúde (SUS).***

O MINISTRO DE ESTADO DA SAÚDE, no uso das atribuições que lhe conferem os incisos I e II do parágrafo único do art. 87 da Constituição, e

Considerando a Lei nº 8.080, de 19 de setembro 1990, que dispõe sobre as condições para a promoção, proteção e recuperação da saúde, a organização e o funcionamento dos serviços correspondentes, e dá outras providências, considerando:

Considerando a experiência acumulada do Controle Social da Saúde à necessidade de aprimoramento do Controle Social da Saúde no âmbito nacional e as reiteradas demandas dos Conselhos Estaduais e Municipais referentes às propostas de composição, organização e funcionamento, conforme o art. 1º, § 2º, da Lei nº 8.142, de 28 de dezembro de 1990;

Considerando a Portaria nº 971/GM/MS, de 3 de maio de 2006, que aprova a Política Nacional de Práticas Integrativas e Complementares (PNPIC) no Sistema Único de Saúde;

Considerando a Portaria nº 2.715/GM/MS, de 17 de novembro de 2011, que atualiza a Política Nacional de Alimentação e Nutrição;

Considerando a Portaria Interministerial Nº 1, de 2 de janeiro de 2014, que institui a Política Nacional de Atenção Integral à Saúde das Pessoas Privadas de Liberdade no Sistema Prisional (PNAISP) no âmbito do Sistema Único de Saúde (SUS);

Considerando as Diretrizes da Política Nacional de Saúde Bucal;

Considerando a Lei nº 12.871, de 22 de outubro de 2013, que institui o Programa Mais Médicos, alterando a Lei no 8.745, de 9 de dezembro de 1993, e a Lei no 6.932, de 7 de julho de 1981;

Considerando o Decreto nº 7.508, de 21 de junho de 2011, que regulamenta a Lei nº 8.080, de 19 de setembro de 1990, para dispor sobre a organização do Sistema Único de Saúde - SUS, o planejamento da saúde, a assistência à saúde, e a articulação interfederativa;

Considerando a Portaria nº 204/GM/MS, de 29 de janeiro de 2007, que regulamenta o financiamento e a transferência de recursos federais para as ações e serviços de saúde, na forma de blocos de financiamento, com respectivo monitoramento e controle;

Considerando a Portaria nº 687, de 30 de março de 2006, que aprova a Política de Promoção da Saúde;

Considerando a Portaria nº 4.279, de 30 de dezembro de 2010, que estabelece diretrizes para a organização da Rede de Atenção à Saúde no âmbito do Sistema Único de Saúde (SUS);

Considerando a Resolução CIT Nº 21, de 27 de julho de 2017 Consulta Pública sobre a proposta de revisão da Política Nacional de Atenção Básica (PNAB). agosto de 2017; e

Considerando a pactuação na Reunião da Comissão Intergestores Tripartite do dia 31 de agosto de 2017, resolve:

Art. 1º Esta Portaria aprova a Política Nacional de Atenção Básica - PNAB, com vistas à revisão da regulamentação de implantação e operacionalização vigentes, no âmbito do Sistema Único de Saúde - SUS, estabelecendo-se as diretrizes para a organização do componente Atenção Básica, na Rede de Atenção à Saúde - RAS.

Parágrafo único. A Política Nacional de Atenção Básica considera os termos Atenção Básica - AB e Atenção Primária à Saúde - APS, nas atuais concepções, como termos equivalentes, de forma a associar a ambas os princípios e as diretrizes definidas neste documento.

Art. 2º A Atenção Básica é o conjunto de ações de saúde individuais, familiares e coletivas que envolvem promoção, prevenção, proteção, diagnóstico, tratamento, reabilitação, redução de danos, cuidados paliativos e vigilância em saúde, desenvolvida por meio de práticas de cuidado integrado e gestão qualificada, realizada com equipe multiprofissional e dirigida à população em território definido, sobre as quais as equipes assumem responsabilidade sanitária.

§1º A Atenção Básica será a principal porta de entrada e centro de comunicação da RAS, coordenadora do cuidado e ordenadora das ações e serviços disponibilizados na rede.

§ 2º A Atenção Básica será ofertada integralmente e gratuitamente a todas as pessoas, de acordo com suas necessidades e demandas do território, considerando os determinantes e condicionantes de saúde.

§ 3º É proibida qualquer exclusão baseada em idade, gênero, raça/cor, etnia, crença, nacionalidade, orientação sexual, identidade de gênero, estado de saúde, condição socioeconômica, escolaridade, limitação física, intelectual, funcional e outras.

§ 4º Para o cumprimento do previsto no § 3º, serão adotadas estratégias que permitam minimizar desigualdades/iniquidades, de modo a evitar exclusão social de grupos que possam vir a sofrer estigmatização ou discriminação, de maneira que impacte na autonomia e na situação de saúde.

Art. 3º São Princípios e Diretrizes do SUS e da RAS a serem operacionalizados na Atenção Básica:

I - Princípios:

- a) Universalidade;
- b) Equidade; e
- c) Integralidade.

II - Diretrizes:

- a) Regionalização e Hierarquização;
- b) Territorialização;
- c) População Adscrita;
- d) Cuidado centrado na pessoa;
- e) Resolutividade;
- f) Longitudinalidade do cuidado;
- g) Coordenação do cuidado;
- h) Ordenação da rede; e
- i) Participação da comunidade.

Art. 4º A PNAB tem na Saúde da Família sua estratégia prioritária para expansão e consolidação da Atenção Básica.

Parágrafo único. Serão reconhecidas outras estratégias de Atenção Básica, desde que observados os princípios e diretrizes previstos nesta portaria e tenham caráter transitório, devendo ser estimulada sua conversão em Estratégia Saúde da Família.

Art. 5º A integração entre a Vigilância em Saúde e Atenção Básica é condição essencial para o alcance de resultados que atendam às necessidades de saúde da população, na ótica da integralidade da atenção à saúde e visa estabelecer processos de trabalho que considerem os determinantes, os riscos e danos à saúde, na perspectiva da intra e intersetorialidade.

Art. 6º Todos os estabelecimentos de saúde que prestem ações e serviços de Atenção Básica, no âmbito do SUS, de acordo com esta portaria serão denominados Unidade Básica de Saúde - UBS. Parágrafo único. Todas as UBS são consideradas potenciais espaços de educação, formação de recursos humanos, pesquisa, ensino em serviço, inovação e avaliação tecnológica para a RAS.

### CAPÍTULO I DAS RESPONSABILIDADES

Art. 7º São responsabilidades comuns a todas as esferas de governo:

I - contribuir para a reorientação do modelo de atenção e de gestão com base nos princípios e nas diretrizes contidas nesta portaria;

II - apoiar e estimular a adoção da Estratégia Saúde da Família - ESF como estratégia prioritária de expansão, consolidação e qualificação da Atenção Básica;

III - garantir a infraestrutura adequada e com boas condições para o funcionamento das UBS, garantindo espaço, mobiliário e equipamentos, além de acessibilidade de pessoas com deficiência, de acordo com as normas vigentes;

IV - contribuir com o financiamento tripartite para fortalecimento da Atenção Básica;

V - assegurar ao usuário o acesso universal, equânime e ordenado às ações e serviços de saúde do SUS, além de outras atribuições que venham a ser pactuadas pelas Comissões Intergestores;

VI - estabelecer, nos respectivos Planos Municipais, Estaduais e Nacional de Saúde, prioridades, estratégias e metas para a organização da Atenção Básica;

VII - desenvolver mecanismos técnicos e estratégias organizacionais de qualificação da força de trabalho para gestão e atenção à saúde, estimular e viabilizar a formação, educação permanente e continuada dos profissionais, garantir direitos trabalhistas e previdenciários, qualificar os vínculos de trabalho e implantar carreiras que associem desenvolvimento do trabalhador com qualificação dos serviços ofertados às pessoas;

VIII - garantir provimento e estratégias de fixação de profissionais de saúde para a Atenção Básica com vistas a promover ofertas de cuidado e o vínculo;

IX - desenvolver, disponibilizar e implantar os Sistemas de Informação da Atenção Básica vigentes, garantindo mecanismos que assegurem o uso qualificado dessas ferramentas nas UBS, de acordo com suas responsabilidades;

X - garantir, de forma tripartite, dispositivos para transporte em saúde, compreendendo as equipes, pessoas para realização de procedimentos eletivos, exames, dentre outros, buscando assegurar a resolatividade e a integralidade do cuidado na RAS, conforme necessidade do território e planejamento de saúde;

XI - planejar, apoiar, monitorar e avaliar as ações da Atenção Básica nos territórios;

XII - estabelecer mecanismos de autoavaliação, controle, regulação e acompanhamento sistemático dos resultados alcançados pelas ações da Atenção Básica, como parte do processo de planejamento e programação;

XIII - divulgar as informações e os resultados alcançados pelas equipes que atuam na Atenção Básica, estimulando a utilização dos dados para o planejamento das ações;

XIV - promover o intercâmbio de experiências entre gestores e entre trabalhadores, por meio de cooperação horizontal, e estimular o desenvolvimento de estudos e pesquisas que busquem o aperfeiçoamento e a disseminação de tecnologias e conhecimentos voltados à Atenção Básica;

XV - estimular a participação popular e o controle social;

XVI - garantir espaços físicos e ambientes adequados para a formação de estudantes e trabalhadores de saúde, para a formação em serviço e para a educação permanente e continuada nas Unidades Básicas de Saúde;

XVII - desenvolver as ações de assistência farmacêutica e do uso racional de medicamentos, garantindo a disponibilidade e acesso a medicamentos e insumos em conformidade com a RENAME, os protocolos clínicos e diretrizes terapêuticas, e com a relação específica complementar estadual, municipal, da união, ou do distrito federal de medicamentos nos pontos de atenção, visando a integralidade do cuidado;

XVIII - adotar estratégias para garantir um amplo escopo de ações e serviços a serem ofertados na Atenção Básica, compatíveis com as necessidades de saúde de cada localidade;

XIX - estabelecer mecanismos regulares de auto avaliação para as equipes que atuam na Atenção Básica, a fim de fomentar as práticas de monitoramento, avaliação e planejamento em saúde; e

XX - articulação com o subsistema Indígena nas ações de Educação Permanente e gestão da rede assistencial.

Art. 8º Compete ao Ministério da Saúde a gestão das ações de Atenção Básica no âmbito da União, sendo responsabilidades da União:

I - definir e rever periodicamente, de forma pactuada, na Comissão Intergestores Tripartite (CIT), as diretrizes da Política Nacional de Atenção Básica;

II - garantir fontes de recursos federais para compor o financiamento da Atenção Básica;

III - destinar recurso federal para compor o financiamento tripartite da Atenção Básica, de modo mensal, regular e automático, prevendo, entre outras formas, o repasse fundo a fundo para custeio e investimento das ações e serviços;

IV - prestar apoio integrado aos gestores dos Estados, do Distrito Federal e dos municípios no processo de qualificação e de consolidação da Atenção Básica;

V - definir, de forma tripartite, estratégias de articulação junto às gestões estaduais e municipais do SUS, com vistas à institucionalização da avaliação e qualificação da Atenção Básica;

VI - estabelecer, de forma tripartite, diretrizes nacionais e disponibilizar instrumentos técnicos e pedagógicos que facilitem o processo de gestão, formação e educação permanente dos gestores e profissionais da Atenção Básica;

VII - articular com o Ministério da Educação estratégias de indução às mudanças curriculares nos cursos de graduação e pós-graduação na área da saúde, visando à formação de profissionais e gestores com perfil adequado à Atenção Básica; e

VIII - apoiar a articulação de instituições, em parceria com as Secretarias de Saúde Municipais, Estaduais e do Distrito Federal, para formação e garantia de educação permanente e continuada para os profissionais de saúde da Atenção Básica, de acordo com as necessidades locais.

Art. 9º Compete às Secretarias Estaduais de Saúde e ao Distrito Federal a coordenação do componente estadual e distrital da Atenção Básica, no âmbito de seus limites territoriais e de acordo com as políticas, diretrizes e prioridades estabelecidas, sendo responsabilidades dos Estados e do Distrito Federal:

I - pactuar, na Comissão Intergestores Bipartite (CIB) e Colegiado de Gestão no Distrito Federal, estratégias, diretrizes e normas para a implantação e implementação da Política Nacional de Atenção Básica vigente nos Estados e Distrito Federal;

II - destinar recursos estaduais para compor o financiamento tripartite da Atenção Básica, de modo regular e automático, prevendo, entre outras formas, o repasse fundo a fundo para custeio e investimento das ações e serviços;

III - ser corresponsável pelo monitoramento das ações de Atenção Básica nos municípios;

IV - analisar os dados de interesse estadual gerados pelos sistemas de informação, utilizá-los no planejamento e divulgar os resultados obtidos;

V - verificar a qualidade e a consistência de arquivos dos sistemas de informação enviados pelos municípios, de acordo com prazos e fluxos estabelecidos para cada sistema, retornando informações aos gestores municipais;

VI - divulgar periodicamente os relatórios de indicadores da Atenção Básica, com intuito de assegurar o direito fundamental de acesso à informação;

VII - prestar apoio institucional aos municípios no processo de implantação, acompanhamento e qualificação da Atenção Básica e de ampliação e consolidação da Estratégia Saúde da Família;

VIII - definir estratégias de articulação com as gestões municipais, com vistas à institucionalização do monitoramento e avaliação da Atenção Básica;

IX - disponibilizar aos municípios instrumentos técnicos e pedagógicos que facilitem o processo de formação e educação permanente dos membros das equipes de gestão e de atenção;

X - articular instituições de ensino e serviço, em parceria com as Secretarias Municipais de Saúde, para formação e garantia de educação permanente aos profissionais de saúde das equipes que atuam na Atenção Básica; e

XI - fortalecer a Estratégia Saúde da Família na rede de serviços como a estratégia prioritária de organização da Atenção Básica.

Art. 10 Compete às Secretarias Municipais de Saúde a coordenação do componente municipal da Atenção Básica, no âmbito de seus limites territoriais, de acordo com a política, diretrizes e prioridades estabelecidas, sendo responsabilidades dos Municípios e do Distrito Federal:

I - organizar, executar e gerenciar os serviços e ações de Atenção Básica, de forma universal, dentro do seu território, incluindo as unidades próprias e as cedidas pelo estado e pela União;

II - programar as ações da Atenção Básica a partir de sua base territorial de acordo com as necessidades de saúde identificadas em sua população, utilizando instrumento de programação nacional vigente;

III - organizar o fluxo de pessoas, inserindo-as em linhas de cuidado, instituindo e garantindo os fluxos definidos na Rede de Atenção à Saúde entre os diversos pontos de atenção de diferentes configurações tecnológicas, integrados por serviços de apoio logístico, técnico e de gestão, para garantir a integralidade do cuidado.

IV - estabelecer e adotar mecanismos de encaminhamento responsável pelas equipes que atuam na Atenção Básica de acordo com as necessidades de saúde das pessoas, mantendo a vinculação e coordenação do cuidado;

V - manter atualizado mensalmente o cadastro de equipes, profissionais, carga horária, serviços disponibilizados, equipamentos e outros no Sistema de Cadastro Nacional de Estabelecimentos de Saúde vigente, conforme regulamentação específica;

VI - organizar os serviços para permitir que a Atenção Básica atue como a porta de entrada preferencial e ordenadora da RAS;

VII - fomentar a mobilização das equipes e garantir espaços para a participação da comunidade no exercício do controle social;

VIII - destinar recursos municipais para compor o financiamento tripartite da Atenção Básica;

IX - ser corresponsável, junto ao Ministério da Saúde, e Secretaria Estadual de Saúde pelo monitoramento da utilização dos recursos da Atenção Básica transferidos aos município;

X - inserir a Estratégia de Saúde da Família em sua rede de serviços como a estratégia prioritária de organização da Atenção Básica;

XI - prestar apoio institucional às equipes e serviços no processo de implantação, acompanhamento, e qualificação da Atenção Básica e de ampliação e consolidação da Estratégia Saúde da Família;

XII - definir estratégias de institucionalização da avaliação da Atenção Básica;

XIII - desenvolver ações, articular instituições e promover acesso aos trabalhadores, para formação e garantia de educação permanente e continuada aos profissionais de saúde de todas as equipes que atuam na Atenção Básica implantadas;

XIV - selecionar, contratar e remunerar os profissionais que compõem as equipes multiprofissionais de Atenção Básica, em conformidade com a legislação vigente;

XV - garantir recursos materiais, equipamentos e insumos suficientes para o funcionamento das UBS e equipes, para a execução do conjunto de ações propostas;

XVI - garantir acesso ao apoio diagnóstico e laboratorial necessário ao cuidado resolutivo da população;

XVII - alimentar, analisar e verificar a qualidade e a consistência dos dados inseridos nos sistemas nacionais de informação a serem enviados às outras esferas de gestão, utilizá-los no planejamento das ações e divulgar os resultados obtidos, a fim de assegurar o direito fundamental de acesso à informação;

XVIII - organizar o fluxo de pessoas, visando à garantia das referências a serviços e ações de saúde fora do âmbito da Atenção Básica e de acordo com as necessidades de saúde das mesmas; e

IX - assegurar o cumprimento da carga horária integral de todos os profissionais que compõem as equipes que atuam na Atenção Básica, de acordo com as jornadas de trabalho especificadas no Sistema de Cadastro Nacional de Estabelecimentos de Saúde vigente e a modalidade de atenção.

Art. 11 A operacionalização da Política Nacional de Atenção Básica está detalhada no Anexo a esta Portaria.

Art. 12 Fica revogada a Portaria nº 2.488/GM/MS, de 21 de outubro de 2011.

Art. 13. Esta Portaria entra em vigor na data de sua publicação.  
RICARDO BARROS

**ANEXO**  
**POLÍTICA NACIONAL DE ATENÇÃO**  
**BÁSICA OPERACIONALIZAÇÃO**  
**CAPÍTULO I**

**DAS DISPOSIÇÕES GERAIS DA ATENÇÃO BÁSICA À SAÚDE**

A Política Nacional de Atenção Básica (PNAB) é resultado da experiência acumulada por um conjunto de atores envolvidos historicamente com o desenvolvimento e a consolidação do Sistema Único de Saúde (SUS), como movimentos sociais, população, trabalhadores e gestores das três esferas de governo. Esta Portaria, conforme normatização vigente no SUS, que define a organização em Redes de Atenção à Saúde (RAS) como estratégia para um cuidado integral e direcionado às necessidades de saúde da população, destaca a Atenção Básica como primeiro ponto de atenção e porta de entrada preferencial do sistema, que deve ordenar os fluxos e contra fluxos de pessoas, produtos e informações em todos os pontos de atenção à saúde.

Esta Política Nacional de Atenção Básica tem na Saúde da Família sua estratégia prioritária para expansão e consolidação da Atenção Básica. Contudo reconhece outras estratégias de organização da Atenção Básica nos territórios, que devem seguir os princípios e diretrizes da Atenção Básica e do SUS, configurando um processo progressivo e singular que considera e inclui as especificidades locais regionais, ressaltando a dinamicidade do território e a existência de populações específicas, itinerantes e dispersas, que também são de responsabilidade da equipe enquanto estiverem no território, em consonância com a política de promoção da equidade em saúde.

A Atenção Básica considera a pessoa em sua singularidade e inserção sociocultural, buscando produzir a atenção integral, incorporar as ações de vigilância em saúde - a qual constitui um processo contínuo e sistemático de coleta, consolidação, análise e disseminação de dados sobre eventos relacionados à saúde - além disso, visa o planejamento e a implementação de ações públicas para a proteção da saúde da população, a prevenção e o controle de riscos, agravos e doenças, bem como para a promoção da saúde.

Destaca-se ainda o desafio de superar compreensões simplistas, nas quais, entre outras, há dicotomia e oposição entre a assistência e a promoção da saúde. Para tal, deve-se partir da compreensão de que a saúde possui múltiplos determinantes e condicionantes e que a melhora das condições de saúde das pessoas e coletividades passa por diversos fatores, os quais grande parte podem ser abordados na Atenção Básica.

## 1 - PRINCÍPIOS E DIRETRIZES DA ATENÇÃO BÁSICA

Os princípios e diretrizes, a caracterização e a relação de serviços ofertados na Atenção Básica serão orientadores para a sua organização nos municípios, conforme descritos a seguir:

### 1.1 - Princípios

- **Universalidade:** possibilitar o acesso universal e contínuo a serviços de saúde de qualidade e resolutivos, caracterizados como a porta de entrada aberta e preferencial da RAS (primeiro contato), acolhendo as pessoas e promovendo a vinculação e corresponsabilização pela atenção às suas necessidades de saúde. O estabelecimento de mecanismos que assegurem acessibilidade e acolhimento pressupõe uma lógica de organização e funcionamento do serviço de saúde que parte do princípio de que as equipes que atuam na Atenção Básica nas UBS devem receber e ouvir todas as pessoas que procuram seus serviços, de modo universal, de fácil acesso e sem diferenciações excludentes, e a partir daí construir respostas para suas demandas e necessidades.

- **Equidade:** ofertar o cuidado, reconhecendo as diferenças nas condições de vida e saúde e de acordo com as necessidades das pessoas, considerando que o direito à saúde passa pelas diferenciações sociais e deve atender à diversidade. Ficando proibida qualquer exclusão baseada em idade, gênero, cor, crença, nacionalidade, etnia, orientação sexual, identidade de gênero, estado de saúde, condição socioeconômica, escolaridade ou limitação física, intelectual, funcional, entre outras, com estratégias que permitam minimizar desigualdades, evitar exclusão social de grupos que possam vir a sofrer estigmatização ou discriminação; de maneira que impacte na autonomia e na situação de saúde.

- **Integralidade:** É o conjunto de serviços executados pela equipe de saúde que atendam às necessidades da população adscrita nos campos do cuidado, da promoção e manutenção da saúde, da prevenção de doenças e agravos, da cura, da reabilitação, redução de danos e dos cuidados paliativos. Inclui a responsabilização pela oferta de serviços em outros pontos de atenção à saúde e o reconhecimento adequado das necessidades biológicas, psicológicas, ambientais e sociais causadoras das doenças, e manejo das diversas tecnologias de cuidado e de gestão necessárias a estes fins, além da ampliação da autonomia das pessoas e coletividade.

### 1.2 - Diretrizes

- **Regionalização e Hierarquização:** dos pontos de atenção da RAS, tendo a Atenção Básica como ponto de comunicação entre esses. Considera-se regiões de saúde como um recorte espacial estratégico para fins de planejamento, organização e gestão de redes de ações e serviços de saúde em determinada localidade, e a hierarquização como forma de organização de pontos de atenção da RAS entre si, com fluxos e referências estabelecidos.

- **Territorialização e Adscrição:** de forma a permitir o planejamento, a programação descentralizada e o desenvolvimento de ações setoriais e intersetoriais com foco em um território específico, com impacto na situação, nos condicionantes e determinantes da saúde das pessoas e coletividades que constituem aquele espaço e estão, portanto, adstritos a ele. Para efeitos desta portaria, considerasse Território a unidade geográfica única, de construção descentralizada do SUS na execução das ações estratégicas destinadas à vigilância, promoção, prevenção, proteção e recuperação da saúde. Os Territórios são destinados para dinamizar a ação em saúde pública, o estudo social, econômico, epidemiológico, assistencial, cultural e identitário, possibilitando uma ampla visão de cada unidade geográfica e subsidiando a atuação na Atenção Básica, de forma que atendam a necessidade da população adscrita e ou as populações específicas.

III - **População Adscrita:** população que está presente no território da UBS, de forma a estimular o desenvolvimento de relações de vínculo e responsabilização entre as equipes e a população, garantindo a continuidade das ações de saúde e a longitudinalidade do cuidado e com o objetivo de ser referência para o seu cuidado.

- **Cuidado Centrado na Pessoa:** aponta para o desenvolvimento de ações de cuidado de forma singularizada, que auxilie as pessoas a desenvolverem os conhecimentos, aptidões, competências e a confiança necessária para gerir e tomar decisões embasadas sobre sua própria saúde e seu cuidado de saúde de forma mais efetiva. O cuidado é construído com as pessoas, de acordo com suas necessidades e potencialidades na busca de uma vida independente e plena. A família, a comunidade e outras formas de coletividade são elementos relevantes, muitas vezes condicionantes ou determinantes na vida das pessoas e, por consequência, no cuidado.

- **Resolutividade:** reforça a importância da Atenção Básica ser resolutiva, utilizando e articulando diferentes tecnologias de cuidado individual e coletivo, por meio de uma clínica ampliada capaz de construir vínculos positivos e intervenções clínicas e sanitariamente efetivas, centrada na pessoa, na perspectiva de ampliação dos graus de autonomia dos indivíduos e grupos sociais. Deve ser capaz de resolver a grande maioria dos problemas de saúde da população, coordenando o cuidado do usuário em outros pontos da RAS, quando necessário.

VI - **Longitudinalidade do cuidado:** pressupõe a continuidade da relação de cuidado, com construção de vínculo e responsabilização entre profissionais e usuários ao longo do tempo e de modo permanente e consistente, acompanhando os efeitos das intervenções em saúde e de outros elementos na vida das pessoas, evi-