



SL-006FV-21
CÓD: 7908433200734

PC-RJ

POLÍCIA CIVIL DO ESTADO DO RIO DE JANEIRO

Auxiliar Policial de Necropsia de 3ª Classe

***A APOSTILA PREPARATÓRIA É ELABORADA ANTES DA
PUBLICAÇÃO DO EDITAL OFICIAL COM BASE NO EDITAL
ANTERIOR, PARA QUE O ALUNO ANTECIPE SEUS ESTUDOS.***

Como passar em um concurso público?

Todos nós sabemos que é um grande desafio ser aprovado em concurso público, dessa maneira é muito importante o concurseiro estar focado e determinado em seus estudos e na sua preparação.

É verdade que não existe uma fórmula mágica ou uma regra de como estudar para concursos públicos, é importante cada pessoa encontrar a melhor maneira para estar otimizando sua preparação.

Algumas dicas podem sempre ajudar a elevar o nível dos estudos, criando uma motivação para estudar. Pensando nisso, a Solução preparou este artigo com algumas dicas que irão fazer toda a diferença na sua preparação.

Então mãos à obra!

- Esteja focado em seu objetivo: É de extrema importância você estar focado em seu objetivo: a aprovação no concurso. Você vai ter que colocar em sua mente que sua prioridade é dedicar-se para a realização de seu sonho.
- Não saia atirando para todos os lados: Procure dar atenção a um concurso de cada vez, a dificuldade é muito maior quando você tenta focar em vários certames, pois as matérias das diversas áreas são diferentes. Desta forma, é importante que você defina uma área e especializando-se nela. Se for possível realize todos os concursos que saírem que englobe a mesma área.
- Defina um local, dias e horários para estudar: Uma maneira de organizar seus estudos é transformando isso em um hábito, determinado um local, os horários e dias específicos para estudar cada disciplina que irá compor o concurso. O local de estudo não pode ter uma distração com interrupções constantes, é preciso ter concentração total.
- Organização: Como dissemos anteriormente, é preciso evitar qualquer distração, suas horas de estudos são inegociáveis. É praticamente impossível passar em um concurso público se você não for uma pessoa organizada, é importante ter uma planilha contendo sua rotina diária de atividades definindo o melhor horário de estudo.
- Método de estudo: Um grande aliado para facilitar seus estudos, são os resumos. Isso irá te ajudar na hora da revisão sobre o assunto estudado. É fundamental que você inicie seus estudos antes mesmo de sair o edital, buscando editais de concursos anteriores. Busque refazer a provas dos concursos anteriores, isso irá te ajudar na preparação.
- Invista nos materiais: É essencial que você tenha um bom material voltado para concursos públicos, completo e atualizado. Esses materiais devem trazer toda a teoria do edital de uma forma didática e esquematizada, contendo exercícios para praticar. Quanto mais exercícios você realizar, melhor será sua preparação para realizar a prova do certame.
- Cuide de sua preparação: Não são só os estudos que são importantes na sua preparação, evite perder sono, isso te deixará com uma menor energia e um cérebro cansado. É preciso que você tenha uma boa noite de sono. Outro fator importante na sua preparação, é tirar ao menos 1 (um) dia na semana para descanso e lazer, renovando as energias e evitando o estresse.

Se prepare para o concurso público

O concurseiro preparado não é aquele que passa o dia todo estudando, mas está com a cabeça nas nuvens, e sim aquele que se planeja pesquisando sobre o concurso de interesse, conferindo editais e provas anteriores, participando de grupos com enquetes sobre seu interesse, conversando com pessoas que já foram aprovadas, absorvendo dicas e experiências, e analisando a banca examinadora do certame.

O Plano de Estudos é essencial na otimização dos estudos, ele deve ser simples, com fácil compreensão e personalizado com sua rotina, vai ser seu triunfo para aprovação, sendo responsável pelo seu crescimento contínuo.

Além do plano de estudos, é importante ter um Plano de Revisão, ele que irá te ajudar na memorização dos conteúdos estudados até o dia da prova, evitando a correria para fazer uma revisão de última hora.

Está em dúvida por qual matéria começar a estudar? Vai mais uma dica: comece por Língua Portuguesa, é a matéria com maior requisição nos concursos, a base para uma boa interpretação, indo bem aqui você estará com um passo dado para ir melhor nas outras disciplinas.

Vida Social

Sabemos que faz parte algumas abdições na vida de quem estuda para concursos públicos, mas sempre que possível é importante conciliar os estudos com os momentos de lazer e bem-estar. A vida de concurseiro é temporária, quem determina o tempo é você, através da sua dedicação e empenho. Você terá que fazer um esforço para deixar de lado um pouco a vida social intensa, é importante compreender que quando for aprovado verá que todo o esforço valeu a pena para realização do seu sonho.

Uma boa dica, é fazer exercícios físicos, uma simples corrida por exemplo é capaz de melhorar o funcionamento do Sistema Nervoso Central, um dos fatores que são chaves para produção de neurônios nas regiões associadas à aprendizagem e memória.

Motivação

A motivação é a chave do sucesso na vida dos concurseiros. Compreendemos que nem sempre é fácil, e às vezes bate aquele desânimo com vários fatores ao nosso redor. Porém tenha garra ao focar na sua aprovação no concurso público dos seus sonhos.

Caso você não seja aprovado de primeira, é primordial que você PERSISTA, com o tempo você irá adquirir conhecimento e experiência. Então é preciso se motivar diariamente para seguir a busca da aprovação, algumas orientações importantes para conseguir motivação:

- Procure ler frases motivacionais, são ótimas para lembrar dos seus propósitos;
- Leia sempre os depoimentos dos candidatos aprovados nos concursos públicos;
- Procure estar sempre entrando em contato com os aprovados;
- Escreva o porquê que você deseja ser aprovado no concurso. Quando você sabe seus motivos, isso te dá um ânimo maior para seguir focado, tornando o processo mais prazeroso;
- Saiba o que realmente te impulsiona, o que te motiva. Dessa maneira será mais fácil vencer as adversidades que irão aparecer.
- Procure imaginar você exercendo a função da vaga pleiteada, sentir a emoção da aprovação e ver as pessoas que você gosta felizes com seu sucesso.

Como dissemos no começo, não existe uma fórmula mágica, um método infalível. O que realmente existe é a sua garra, sua dedicação e motivação para realizar o seu grande sonho de ser aprovado no concurso público. acredite em você e no seu potencial.

A Solução tem ajudado, há mais de 36 anos, quem quer vencer a batalha do concurso público. Se você quer aumentar as suas chances de passar, conheça os nossos materiais, acessando o nosso site: www.apostilasolucao.com.br

Vamos juntos!

Língua Portuguesa

| | |
|---|----|
| 1. Compreensão de texto | 01 |
| 2. Noções gramaticais: ortografia, emprego de letras, uso de maiúscula, separação de sílabas, abreviações | 15 |
| 3. Acentuação gráfica | 19 |
| 4. Morfologia, classe de palavras (substantivo, adjetivo, pronomes, verbo, advérbio, conjugação), flexão nominal (gênero, número e grau), flexão verbal (conjunção de verbos regulares e irregulares) | 19 |
| 5. Sintaxe | 26 |
| 6. Concordância do adjetivo com o substantivo, concordância do predicado com o sujeito | 28 |
| 7. Regência verbal e nominal | 29 |
| 8. Noções de frase, período, oração, parágrafo | 26 |
| 9. Usos da linguagem | 29 |
| 10. Voz ativa, passiva e reflexiva | 19 |
| 11. Pontuação: uso dos sinais de pontuação | 30 |

Matemática

| | |
|--|----|
| 1. Números: Naturais, inteiros, racionais e reais. Adição, subtração, multiplicação, divisão, potenciação e radiciação; divisibilidade, mínimo múltiplo comum e máximo divisor comum | 01 |
| 2. Números fracionários e números decimais, dízimas periódicas | 10 |
| 3. Média aritmética simples e ponderada | 14 |
| 4. Equações do 1º grau, sistema de equação de 1º grau, problemas do 1º grau. Equações do 2º grau | 18 |
| 5. Razão e proporção. Regra e proporção | 23 |
| 6. Regra de três: simples e composta | 27 |
| 7. Porcentagem | 29 |
| 8. Medidas: tempo, comprimento, massa, área, capacidade. Conversão de unidades | 32 |
| 9. Geometria: sólidos, polígonos, círculos, proporcionalidade, congruência, semelhança, perímetro e área de figuras planas. Triângulos: relações no triângulo retângulo. | 36 |

Noções Básicas De Biologia E Anatomia Humanas

| | |
|---|----|
| 1. Citologia: Estrutura da célula, tipos de células e reprodução celular | 01 |
| 2. Tecidos do corpo - tecidos fundamentais: epitelial, muscular, conjuntivo e nervoso | 07 |
| 3. Músculos e ossos: o músculo e seu papel, músculo estriado cardíaco, músculo esquelético e músculo liso. Esqueleto e seu papel, osso, tipos de ossos e articulações. Esqueleto humano | 08 |
| 4. Aparelho digestivo: digestão dos alimentos, boca, estômago, intestino delgado e intestino grosso. Enzimas digestivas | 10 |
| 5. Sistema Circulatório: as partes do sistema circulatório, coração e circulação sanguínea | 10 |
| 6. Aparelho respiratório: pulmões e troca de gases | 11 |
| 7. Sistema nervoso: sistema nervoso central e sistema nervoso periférico | 11 |
| 8. Sistema reprodutor: sistema reprodutor masculino e sistema reprodutor feminino | 11 |

ÍNDICE

LÍNGUA PORTUGUESA

| | |
|---|----|
| 1. Compreensão de texto | 01 |
| 2. Noções gramaticais: ortografia, emprego de letras, uso de maiúscula, separação de sílabas, abreviações | 15 |
| 3. Acentuação gráfica | 19 |
| 4. Morfologia, classe de palavras (substantivo, adjetivo, pronomes, verbo, advérbio, conjugação), flexão nominal (gênero, número e grau), flexão verbal (conjunção de verbos regulares e irregulares) | 19 |
| 5. Sintaxe | 26 |
| 6. Concordância do adjetivo com o substantivo, concordância do predicado com o sujeito | 28 |
| 7. Regência verbal e nominal | 29 |
| 8. Noções de frase, período, oração, parágrafo | 26 |
| 9. Usos da linguagem | 29 |
| 10. Voz ativa, passiva e reflexiva | 19 |
| 11. Pontuação: uso dos sinais de pontuação | 30 |

COMPREENSÃO DE TEXTO

Compreensão e interpretação de textos

Chegamos, agora, em um ponto muito importante para todo o seu estudo: a interpretação de textos. Desenvolver essa habilidade é essencial e pode ser um diferencial para a realização de uma boa prova de qualquer área do conhecimento.

Mas você sabe a diferença entre compreensão e interpretação?

A **compreensão** é quando você entende o que o texto diz de forma explícita, aquilo que está na superfície do texto.

Quando Jorge fumava, ele era infeliz.

Por meio dessa frase, podemos entender que houve um tempo que Jorge era infeliz, devido ao cigarro.

A **interpretação** é quando você entende o que está implícito, nas entrelinhas, aquilo que está de modo mais profundo no texto ou que faça com que você realize inferências.

Quando Jorge fumava, ele era infeliz.

Já compreendemos que Jorge era infeliz quando fumava, mas podemos interpretar que Jorge parou de fumar e que agora é feliz.

Percebeu a diferença?

Tipos de Linguagem

Existem três tipos de linguagem que precisamos saber para que facilite a interpretação de textos.

• **Linguagem Verbal** é aquela que utiliza somente palavras. Ela pode ser escrita ou oral.



• **Linguagem não-verbal** é aquela que utiliza somente imagens, fotos, gestos... não há presença de nenhuma palavra.



• **Linguagem Mista (ou híbrida)** é aquele que utiliza tanto as palavras quanto as imagens. Ou seja, é a junção da linguagem verbal com a não-verbal.



PROIBIDO FUMAR

Além de saber desses conceitos, é importante sabermos identificar quando um texto é baseado em outro. O nome que damos a este processo é intertextualidade.

Interpretação de Texto

Interpretar um texto quer dizer dar sentido, inferir, chegar a uma conclusão do que se lê. A interpretação é muito ligada ao subentendido. Sendo assim, ela trabalha com o que se pode deduzir de um texto.

A interpretação implica a mobilização dos conhecimentos prévios que cada pessoa possui antes da leitura de um determinado texto, pressupõe que a aquisição do novo conteúdo lido estabeleça uma relação com a informação já possuída, o que leva ao crescimento do conhecimento do leitor, e espera que haja uma apreciação pessoal e crítica sobre a análise do novo conteúdo lido, afetando de alguma forma o leitor.

Sendo assim, podemos dizer que existem diferentes tipos de leitura: uma leitura prévia, uma leitura seletiva, uma leitura analítica e, por fim, uma leitura interpretativa.

É muito importante que você:

- Assista os mais diferenciados jornais sobre a sua cidade, estado, país e mundo;
- Se possível, procure por jornais escritos para saber de notícias (e também da estrutura das palavras para dar opiniões);
- Leia livros sobre diversos temas para sugar informações ortográficas, gramaticais e interpretativas;
- Procure estar sempre informado sobre os assuntos mais polêmicos;
- Procure debater ou conversar com diversas pessoas sobre qualquer tema para presenciar opiniões diversas das suas.

Dicas para interpretar um texto:

– Leia lentamente o texto todo.

No primeiro contato com o texto, o mais importante é tentar compreender o sentido global do texto e identificar o seu objetivo.

– Releia o texto quantas vezes forem necessárias.

Assim, será mais fácil identificar as ideias principais de cada parágrafo e compreender o desenvolvimento do texto.

– Sublinhe as ideias mais importantes.

Sublinhar apenas quando já se tiver uma boa noção da ideia principal e das ideias secundárias do texto.

– Separe fatos de opiniões.

O leitor precisa separar o que é um fato (verdadeiro, objetivo e comprovável) do que é uma opinião (pessoal, tendenciosa e mutável).

– Retorne ao texto sempre que necessário.

Além disso, é importante entender com cuidado e atenção os enunciados das questões.

– Reescreva o conteúdo lido.

Para uma melhor compreensão, podem ser feitos resumos, tópicos ou esquemas.

Além dessas dicas importantes, você também pode grifar palavras novas, e procurar seu significado para aumentar seu vocabulário, fazer atividades como caça-palavras, ou cruzadinhas são uma distração, mas também um aprendizado.

Não se esqueça, além da prática da leitura aprimorar a compreensão do texto e ajudar a aprovação, ela também estimula nossa imaginação, distrai, relaxa, informa, educa, atualiza, melhora nosso foco, cria perspectivas, nos torna reflexivos, pensantes, além de melhorar nossa habilidade de fala, de escrita e de memória.

Um texto para ser compreendido deve apresentar ideias seletas e organizadas, através dos parágrafos que é composto pela ideia central, argumentação e/ou desenvolvimento e a conclusão do texto.

O primeiro objetivo de uma interpretação de um texto é a identificação de sua ideia principal. A partir daí, localizam-se as ideias secundárias, ou fundamentações, as argumentações, ou explicações, que levem ao esclarecimento das questões apresentadas na prova.

Compreendido tudo isso, interpretar significa extrair um significado. Ou seja, a ideia está lá, às vezes escondida, e por isso o candidato só precisa entendê-la – e não a complementar com algum valor individual. Portanto, apegue-se tão somente ao texto, e nunca extrapole a visão dele.

IDENTIFICANDO O TEMA DE UM TEXTO

O tema é a ideia principal do texto. É com base nessa ideia principal que o texto será desenvolvido. Para que você consiga identificar o tema de um texto, é necessário relacionar as diferentes informações de forma a construir o seu sentido global, ou seja, você precisa relacionar as múltiplas partes que compõem um todo significativo, que é o texto.

Em muitas situações, por exemplo, você foi estimulado a ler um texto por sentir-se atraído pela temática resumida no título. Pois o título cumpre uma função importante: antecipar informações sobre o assunto que será tratado no texto.

Em outras situações, você pode ter abandonado a leitura porque achou o título pouco atraente ou, ao contrário, sentiu-se atraído pelo título de um livro ou de um filme, por exemplo. É muito comum as pessoas se interessarem por temáticas diferentes, dependendo do sexo, da idade, escolaridade, profissão, preferências pessoais e experiência de mundo, entre outros fatores.

Mas, sobre que tema você gosta de ler? Esportes, namoro, sexualidade, tecnologia, ciências, jogos, novelas, moda, cuidados com o corpo? Perceba, portanto, que as temáticas são praticamente infinitas e saber reconhecer o tema de um texto é condição essencial para se tornar um leitor hábil. Vamos, então, começar nossos estudos?

Propomos, inicialmente, que você acompanhe um exercício bem simples, que, intuitivamente, todo leitor faz ao ler um texto: reconhecer o seu tema. Vamos ler o texto a seguir?

CACHORROS

Os zoólogos acreditam que o cachorro se originou de uma espécie de lobo que vivia na Ásia. Depois os cães se juntaram aos seres humanos e se espalharam por quase todo o mundo. Essa ami-

zade começou há uns 12 mil anos, no tempo em que as pessoas precisavam caçar para se alimentar. Os cachorros perceberam que, se não atacassem os humanos, podiam ficar perto deles e comer a comida que sobrava. Já os homens descobriram que os cachorros podiam ajudar a caçar, a cuidar de rebanhos e a tomar conta da casa, além de serem ótimos companheiros. Um colaborava com o outro e a parceria deu certo.

Ao ler apenas o título “Cachorros”, você deduziu sobre o possível assunto abordado no texto. Embora você imagine que o texto vai falar sobre cães, você ainda não sabia exatamente o que ele falaria sobre cães. Repare que temos várias informações ao longo do texto: a hipótese dos zoólogos sobre a origem dos cães, a associação entre eles e os seres humanos, a disseminação dos cães pelo mundo, as vantagens da convivência entre cães e homens.

As informações que se relacionam com o tema chamamos de subtemas (ou ideias secundárias). Essas informações se integram, ou seja, todas elas caminham no sentido de estabelecer uma unidade de sentido. Portanto, pense: sobre o que exatamente esse texto fala? Qual seu assunto, qual seu tema? Certamente você chegou à conclusão de que o texto fala sobre a relação entre homens e cães. Se foi isso que você pensou, parabéns! Isso significa que você foi capaz de identificar o tema do texto!

Fonte: <https://portuguesrapido.com/tema-ideia-central-e-ideias-secundarias/>

IDENTIFICAÇÃO DE EFEITOS DE IRONIA OU HUMOR EM TEXTOS VARIADOS

Ironia

Ironia é o recurso pelo qual o emissor diz o contrário do que está pensando ou sentindo (ou por pudor em relação a si próprio ou com intenção depreciativa e sarcástica em relação a outrem).

A ironia consiste na utilização de determinada palavra ou expressão que, em um outro contexto diferente do usual, ganha um novo sentido, gerando um efeito de humor.

Exemplo:





Na construção de um texto, ela pode aparecer em três modos: ironia verbal, ironia de situação e ironia dramática (ou satírica).

Ironia verbal

Ocorre quando se diz algo pretendendo expressar outro significado, normalmente oposto ao sentido literal. A expressão e a intenção são diferentes.

Exemplo: Você foi tão bem na prova! Tirou um zero incrível!

Ironia de situação

A intenção e resultado da ação não estão alinhados, ou seja, o resultado é contrário ao que se espera ou que se planeja.

Exemplo: Quando num texto literário uma personagem planeja uma ação, mas os resultados não saem como o esperado. No livro “Memórias Póstumas de Brás Cubas”, de Machado de Assis, a personagem título tem obsessão por ficar conhecida. Ao longo da vida, tenta de muitas maneiras alcançar a notoriedade sem sucesso. Após a morte, a personagem se torna conhecida. A ironia é que planejou ficar famoso antes de morrer e se tornou famoso após a morte.

Ironia dramática (ou satírica)

A ironia dramática é um dos efeitos de sentido que ocorre nos textos literários quando a personagem tem a consciência de que suas ações não serão bem-sucedidas ou que está entrando por um caminho ruim, mas o leitor já tem essa consciência.

Exemplo: Em livros com narrador onisciente, que sabe tudo o que se passa na história com todas as personagens, é mais fácil aparecer esse tipo de ironia. A peça como Romeu e Julieta, por exemplo, se inicia com a fala que relata que os protagonistas da história irão morrer em decorrência do seu amor. As personagens agem ao longo da peça esperando conseguir atingir seus objetivos, mas a plateia já sabe que eles não serão bem-sucedidos.

Humor

Nesse caso, é muito comum a utilização de situações que pareçam cômicas ou surpreendentes para provocar o efeito de humor.

Situações cômicas ou potencialmente humorísticas compartilham da característica do efeito surpresa. O humor reside em ocorrer algo fora do esperado numa situação.

Há diversas situações em que o humor pode aparecer. Há as tirinhas e charges, que aliam texto e imagem para criar efeito cômico; há anedotas ou pequenos contos; e há as crônicas, frequentemente acessadas como forma de gerar o riso.

Os textos com finalidade humorística podem ser divididos em quatro categorias: anedotas, cartuns, tiras e charges.

Exemplo:



ANÁLISE E A INTERPRETAÇÃO DO TEXTO SEGUNDO O GÊNERO EM QUE SE INSCREVE

Compreender um texto trata da análise e decodificação do que de fato está escrito, seja das frases ou das ideias presentes. Interpretar um texto, está ligado às conclusões que se pode chegar ao conectar as ideias do texto com a realidade. Interpretação trabalha com a subjetividade, com o que se entendeu sobre o texto.

Interpretar um texto permite a compreensão de todo e qualquer texto ou discurso e se amplia no entendimento da sua ideia principal. Compreender relações semânticas é uma competência imprescindível no mercado de trabalho e nos estudos.

Quando não se sabe interpretar corretamente um texto pode-se criar vários problemas, afetando não só o desenvolvimento profissional, mas também o desenvolvimento pessoal.

Busca de sentidos

Para a busca de sentidos do texto, pode-se retirar do mesmo os **tópicos frasais** presentes em cada parágrafo. Isso auxiliará na apreensão do conteúdo exposto.

Isso porque é ali que se fazem necessários, estabelecem uma relação hierárquica do pensamento defendido, retomando ideias já citadas ou apresentando novos conceitos.

Por fim, concentre-se nas ideias que realmente foram explicitadas pelo autor. Textos argumentativos não costumam conceder espaço para divagações ou hipóteses, supostamente contidas nas entrelinhas. Deve-se ater às ideias do autor, o que não quer dizer que o leitor precise ficar preso na superfície do texto, mas é fundamental que não sejam criadas suposições vagas e inespecíficas.

Importância da interpretação

A prática da leitura, seja por prazer, para estudar ou para se informar, aprimora o vocabulário e dinamiza o raciocínio e a interpretação. A leitura, além de favorecer o aprendizado de conteúdos específicos, aprimora a escrita.

Uma interpretação de texto assertiva depende de inúmeros fatores. Muitas vezes, apressados, descuidamo-nos dos detalhes presentes em um texto, achamos que apenas uma leitura já se faz suficiente. Interpretar exige paciência e, por isso, sempre releia o texto, pois a segunda leitura pode apresentar aspectos surpreendentes que não foram observados previamente. Para auxiliar na busca de sentidos do texto, pode-se também retirar dele os **tópicos frasais** presentes em cada parágrafo, isso certamente auxiliará na apreensão do conteúdo exposto. Lembre-se de que os parágrafos não estão organizados, pelo menos em um bom texto, de maneira aleatória, se estão no lugar que estão, é porque ali se fazem necessários, estabelecendo uma relação hierárquica do pensamento defendido, retomando ideias já citadas ou apresentando novos conceitos.

Concentre-se nas ideias que de fato foram explicitadas pelo autor: os textos argumentativos não costumam conceder espaço para divagações ou hipóteses, supostamente contidas nas entrelinhas. Devemos nos ater às ideias do autor, isso não quer dizer que você precise ficar preso na superfície do texto, mas é fundamental que não criemos, à revelia do autor, suposições vagas e inespecíficas. Ler com atenção é um exercício que deve ser praticado à exaustão, assim como uma técnica, que fará de nós leitores proficientes.

Diferença entre compreensão e interpretação

A compreensão de um texto é fazer uma análise objetiva do texto e verificar o que realmente está escrito nele. Já a interpretação imagina o que as ideias do texto têm a ver com a realidade. O leitor tira conclusões subjetivas do texto.

Gêneros Discursivos

Romance: descrição longa de ações e sentimentos de personagens fictícios, podendo ser de comparação com a realidade ou totalmente irreal. A diferença principal entre um romance e uma novela é a extensão do texto, ou seja, o romance é mais longo. No romance nós temos uma história central e várias histórias secundárias.

Conto: obra de ficção onde é criado seres e locais totalmente imaginário. Com linguagem linear e curta, envolve poucas personagens, que geralmente se movimentam em torno de uma única ação, dada em um só espaço, eixo temático e conflito. Suas ações encaminham-se diretamente para um desfecho.

Novela: muito parecida com o conto e o romance, diferenciado por sua extensão. Ela fica entre o conto e o romance, e tem a história principal, mas também tem várias histórias secundárias. O tempo na novela é baseada no calendário. O tempo e local são definidos pelas histórias dos personagens. A história (enredo) tem um ritmo mais acelerado do que a do romance por ter um texto mais curto.

Crônica: texto que narra o cotidiano das pessoas, situações que nós mesmos já vivemos e normalmente é utilizado a ironia para mostrar um outro lado da mesma história. Na crônica o tempo não é relevante e quando é citado, geralmente são pequenos intervalos como horas ou mesmo minutos.

Poesia: apresenta um trabalho voltado para o estudo da linguagem, fazendo-o de maneira particular, refletindo o momento, a vida dos homens através de figuras que possibilitam a criação de imagens.

Editorial: texto dissertativo argumentativo onde expressa a opinião do editor através de argumentos e fatos sobre um assunto que está sendo muito comentado (polêmico). Sua intenção é convencer o leitor a concordar com ele.

Entrevista: texto expositivo e é marcado pela conversa de um entrevistador e um entrevistado para a obtenção de informações. Tem como principal característica transmitir a opinião de pessoas de destaque sobre algum assunto de interesse.

Cantiga de roda: gênero empírico, que na escola se materializa em uma concretude da realidade. A cantiga de roda permite as crianças terem mais sentido em relação a leitura e escrita, ajudando os professores a identificar o nível de alfabetização delas.

Receita: texto instrucional e injuntivo que tem como objetivo de informar, aconselhar, ou seja, recomendam dando uma certa liberdade para quem recebe a informação.

DISTINÇÃO DE FATO E OPINIÃO SOBRE ESSE FATO

Fato

O fato é algo que aconteceu ou está acontecendo. A existência do fato pode ser constatada de modo indiscutível. O fato pode é uma coisa que aconteceu e pode ser comprovado de alguma maneira, através de algum documento, números, vídeo ou registro.

Exemplo de fato:

A mãe foi viajar.

Interpretação

É o ato de dar sentido ao fato, de entendê-lo. Interpretamos quando relacionamos fatos, os comparamos, buscamos suas causas, previmos suas consequências.

Entre o fato e sua interpretação há uma relação lógica: se apontamos uma causa ou consequência, é necessário que seja plausível. Se comparamos fatos, é preciso que suas semelhanças ou diferenças sejam detectáveis.

Exemplos de interpretação:

A mãe foi viajar porque considerou importante estudar em outro país.

A mãe foi viajar porque se preocupava mais com sua profissão do que com a filha.

Opinião

A opinião é a avaliação que se faz de um fato considerando um juízo de valor. É um julgamento que tem como base a interpretação que fazemos do fato.

Nossas opiniões costumam ser avaliadas pelo grau de coerência que mantêm com a interpretação do fato. É uma interpretação do fato, ou seja, um modo particular de olhar o fato. Esta opinião pode alterar de pessoa para pessoa devido a fatores socioculturais.

Exemplos de opiniões que podem decorrer das interpretações anteriores:

A mãe foi viajar porque considerou importante estudar em outro país. Ela tomou uma decisão acertada.

A mãe foi viajar porque se preocupava mais com sua profissão do que com a filha. Ela foi egoísta.

Muitas vezes, a interpretação já traz implícita uma opinião.

Por exemplo, quando se mencionam com ênfase consequências negativas que podem advir de um fato, se enaltecem previsões positivas ou se faz um comentário irônico na interpretação, já estamos expressando nosso julgamento.

É muito importante saber a diferença entre o fato e opinião, principalmente quando debatemos um tema polêmico ou quando analisamos um texto dissertativo.

Exemplo:

A mãe viajou e deixou a filha só. Nem deve estar se importando com o sofrimento da filha.

ESTRUTURAÇÃO DO TEXTO E DOS PARÁGRAFOS

Uma boa redação é dividida em ideias relacionadas entre si ajustadas a uma ideia central que norteia todo o pensamento do texto. Um dos maiores problemas nas redações é estruturar as ideias para fazer com que o leitor entenda o que foi dito no texto. Fazer uma estrutura no texto para poder guiar o seu pensamento e o do leitor.

MATEMÁTICA

| | |
|--|----|
| 1. Números: Naturais, inteiros, racionais e reais. Adição, subtração, multiplicação, divisão, potenciação e radiciação; divisibilidade, mínimo múltiplo comum e máximo divisor comum | 01 |
| 2. Números fracionários e números decimais, dízimas periódicas | 10 |
| 3. Média aritmética simples e ponderada | 14 |
| 4. Equações do 1º grau, sistema de equação de 1º grau, problemas do 1º grau. Equações do 2º grau | 18 |
| 5. Razão e proporção. Regra e proporção | 23 |
| 6. Regra de três: simples e composta | 27 |
| 7. Porcentagem | 29 |
| 8. Medidas: tempo, comprimento, massa, área, capacidade. Conversão de unidades | 32 |
| 9. Geometria: sólidos, polígonos, círculos, proporcionalidade, congruência, semelhança, perímetro e área de figuras planas. Triângulos: relações no triângulo retângulo. | 36 |

NÚMEROS: NATURAIS, INTEIROS, RACIONAIS E REAIS. ADIÇÃO, SUBTRAÇÃO, MULTIPLICAÇÃO, DIVISÃO, POTENCIAÇÃO E RADICIAÇÃO; DIVISIBILIDADE, MÍNIMO MÚLTIPLO COMUM E MÁXIMO DIVISOR COMUM

Números Naturais

Os números naturais são o modelo matemático necessário para efetuar uma contagem.

Começando por zero e acrescentando sempre uma unidade, obtemos o conjunto infinito dos números naturais

$$\mathbb{N} = \{0, 1, 2, 3, 4, 5, 6, \dots\}$$

- Todo número natural dado tem um sucessor

- a) O sucessor de 0 é 1.
- b) O sucessor de 1000 é 1001.
- c) O sucessor de 19 é 20.

Usamos o * para indicar o conjunto sem o zero.

$$\mathbb{N}^* = \{1, 2, 3, 4, 5, 6, \dots\}$$

- Todo número natural dado N, exceto o zero, tem um antecessor (número que vem antes do número dado).

Exemplos: Se m é um número natural finito diferente de zero.

- a) O antecessor do número m é m-1.
- b) O antecessor de 2 é 1.
- c) O antecessor de 56 é 55.
- d) O antecessor de 10 é 9.

Expressões Numéricas

Nas expressões numéricas aparecem adições, subtrações, multiplicações e divisões. Todas as operações podem acontecer em uma única expressão. Para resolver as expressões numéricas utilizamos alguns procedimentos:

Se em uma expressão numérica aparecer as quatro operações, devemos resolver a multiplicação ou a divisão primeiramente, na ordem em que elas aparecerem e somente depois a adição e a subtração, também na ordem em que aparecerem e os parênteses são resolvidos primeiro.

Exemplo 1
 $10 + 12 - 6 + 7$
 $22 - 6 + 7$
 $16 + 7$
 23

Exemplo 2
 $40 - 9 \times 4 + 23$
 $40 - 36 + 23$
 $4 + 23$
 27

Exemplo 3
 $25 - (50 - 30) + 4 \times 5$
 $25 - 20 + 20 = 25$

Números Inteiros

Podemos dizer que este conjunto é composto pelos números naturais, o conjunto dos opostos dos números naturais e o zero. Este conjunto pode ser representado por:

$$\mathbb{Z} = \{\dots -3, -2, -1, 0, 1, 2, \dots\}$$

Subconjuntos do conjunto \mathbb{Z} :

1) Conjunto dos números inteiros excluindo o zero

$$\mathbb{Z}^* = \{\dots -2, -1, 1, 2, \dots\}$$

2) Conjuntos dos números inteiros não negativos

$$\mathbb{Z}_+ = \{0, 1, 2, \dots\}$$

3) Conjunto dos números inteiros não positivos

$$\mathbb{Z}_- = \{\dots -3, -2, -1\}$$

Números Racionais

Chama-se de número racional a todo número que pode ser expresso na forma $\frac{a}{b}$, onde a e b são inteiros quaisquer, com $b \neq 0$

São exemplos de números racionais:

$$-12/51$$

$$-3$$

$$-(-3)$$

$$-2,333\dots$$

As dízimas periódicas podem ser representadas por fração, portanto são consideradas números racionais.

Como representar esses números?

Representação Decimal das Frações

Temos 2 possíveis casos para transformar frações em decimais

1º) Decimais exatos: quando dividirmos a fração, o número decimal terá um número finito de algarismos após a vírgula.

$$\frac{1}{2} = 0,5$$

$$\frac{1}{4} = 0,25$$

$$\frac{3}{4} = 0,75$$

2º) Terá um número infinito de algarismos após a vírgula, mas lembrando que a dízima deve ser periódica para ser número racional

OBS: período da dízima são os números que se repetem, se não repetir não é dízima periódica e assim números irracionais, que trataremos mais a frente.

$$\frac{1}{3} = 0,333\dots$$

$$\frac{35}{99} = 0,353535\dots$$

$$\frac{105}{9} = 11,6666\dots$$

Representação Fracionária dos Números Decimais

1º caso) Se for exato, conseguimos sempre transformar com o denominador seguido de zeros.

O número de zeros depende da casa decimal. Para uma casa, um zero (10) para duas casas, dois zeros(100) e assim por diante.

$$0,3 = \frac{3}{10}$$

$$0,03 = \frac{3}{100}$$

$$0,003 = \frac{3}{1000}$$

$$3,3 = \frac{33}{10}$$

2º caso) Se dízima periódica é um número racional, então como podemos transformar em fração?

Exemplo 1

Transforme a dízima 0,333... em fração

Sempre que precisar transformar, vamos chamar a dízima dada de x, ou seja

$$x = 0,333...$$

Se o período da dízima é de um algarismo, multiplicamos por 10.

$$10x = 3,333...$$

E então subtraímos:

$$10x - x = 3,333... - 0,333...$$

$$9x = 3$$

$$x = 3/9$$

$$x = 1/3$$

Agora, vamos fazer um exemplo com 2 algarismos de período.

Exemplo 2

Seja a dízima 1,1212...

Façamos $x = 1,1212...$

$$100x = 112,1212...$$

Subtraindo:

$$100x - x = 112,1212... - 1,1212...$$

$$99x = 111$$

$$x = 111/99$$

Números Irracionais

Identificação de números irracionais

- Todas as dízimas periódicas são números racionais.
- Todos os números inteiros são racionais.
- Todas as frações ordinárias são números racionais.
- Todas as dízimas não periódicas são números irracionais.
- Todas as raízes inexatas são números irracionais.
- A soma de um número racional com um número irracional é sempre um número irracional.

- A diferença de dois números irracionais, pode ser um número racional.

- Os números irracionais não podem ser expressos na forma $\frac{a}{b}$, com a e b inteiros e $b \neq 0$.

Exemplo: $\sqrt{5} - \sqrt{5} = 0$ e 0 é um número racional.

- O quociente de dois números irracionais, pode ser um número racional.

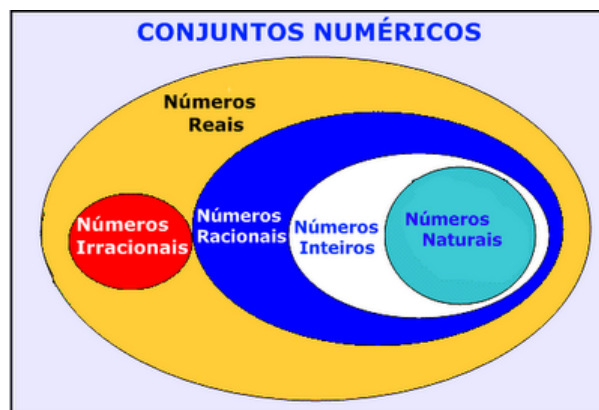
Exemplo: $\sqrt{8} : \sqrt{2} = \sqrt{4} = 2$ e 2 é um número racional.

- O produto de dois números irracionais, pode ser um número racional.

Exemplo: $\sqrt{7} \cdot \sqrt{7} = \sqrt{49} = 7$ é um número racional.

Exemplo: radicais ($\sqrt{2}, \sqrt{3}$) a raiz quadrada de um número natural, se não inteira, é irracional.

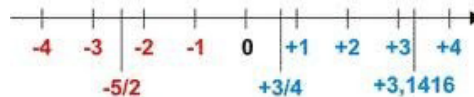
Números Reais



Fonte: www.estudokids.com.br

Representação na reta

Conjunto dos números reais



INTERVALOS LIMITADOS

Intervalo fechado – Números reais maiores do que a ou iguais a e menores do que b ou iguais a b.



Intervalo: $[a, b]$
Conjunto: $\{x \in \mathbb{R} | a \leq x \leq b\}$

Intervalo aberto – números reais maiores que a e menores que b.



Intervalo: $]a, b[$
Conjunto: $\{x \in \mathbb{R} | a < x < b\}$

Intervalo fechado à esquerda – números reais maiores que a ou iguais a a e menores do que b.



Intervalo: $[a, b[$
Conjunto $\{x \in \mathbb{R} | a \leq x < b\}$

Intervalo fechado à direita – números reais maiores que a e menores ou iguais a b.



Intervalo: $]a, b]$
 Conjunto: $\{x \in \mathbb{R} \mid a < x \leq b\}$

INTERVALOS ILIMITADOS

Semirreta esquerda, fechada de origem b- números reais menores ou iguais a b.



Intervalo: $]-\infty, b]$
 Conjunto: $\{x \in \mathbb{R} \mid x \leq b\}$

Semirreta esquerda, aberta de origem b – números reais menores que b.



Intervalo: $]-\infty, b[$
 Conjunto: $\{x \in \mathbb{R} \mid x < b\}$

Semirreta direita, fechada de origem a – números reais maiores ou iguais a a.



Intervalo: $[a, +\infty[$
 Conjunto: $\{x \in \mathbb{R} \mid x \geq a\}$

Semirreta direita, aberta, de origem a – números reais maiores que a.



Intervalo: $]a, +\infty[$
 Conjunto: $\{x \in \mathbb{R} \mid x > a\}$

Potenciação

Multiplicação de fatores iguais

$2^3 = 2 \cdot 2 \cdot 2 = 8$

Casos

1) Todo número elevado ao expoente 0 resulta em 1.

$1^0 = 1$

$100000^0 = 1$

2) Todo número elevado ao expoente 1 é o próprio número.

$3^1 = 3$

$4^1 = 4$

3) Todo número negativo, elevado ao expoente par, resulta em um número positivo.

$(-2)^2 = 4$

$(-4)^2 = 16$

4) Todo número negativo, elevado ao expoente ímpar, resulta em um número negativo.

$(-2)^3 = -8$

$(-3)^3 = -27$

5) Se o sinal do expoente for negativo, devemos passar o sinal para positivo e inverter o número que está na base.

$2^{-1} = \frac{1}{2}$

$2^{-2} = \frac{1}{4}$

6) Toda vez que a base for igual a zero, não importa o valor do expoente, o resultado será igual a zero.

$0^2 = 0$

$0^3 = 0$

Propriedades

1) $(a^m \cdot a^n = a^{m+n})$ Em uma multiplicação de potências de mesma base, repete-se a base e soma os expoentes.

Exemplos:

$2^4 \cdot 2^3 = 2^{4+3} = 2^7$

$(2 \cdot 2 \cdot 2) \cdot (2 \cdot 2 \cdot 2) = 2 \cdot 2 \cdot 2 \cdot 2 \cdot 2 \cdot 2 = 2^7$

$\left(\frac{1}{2}\right)^2 \cdot \left(\frac{1}{2}\right)^3 = \left(\frac{1}{2}\right)^{2+3} = \left(\frac{1}{2}\right)^5 = 2^{-2} \cdot 2^{-3} = 2^{-5}$

2) $(a^m : a^n = a^{m-n})$. Em uma divisão de potência de mesma base. Conserva-se a base e subtraem os expoentes.

Exemplos:

$9^6 : 9^2 = 9^{6-2} = 9^4$

$\left(\frac{1}{2}\right)^2 : \left(\frac{1}{2}\right)^3 = \left(\frac{1}{2}\right)^{2-3} = \left(\frac{1}{2}\right)^{-1} = 2$

3) $(a^m)^n$ Potência de potência. Repete-se a base e multiplica-se os expoentes.

Exemplos:

$(5^2)^3 = 5^{2 \cdot 3} = 5^6$

$\left(\left(\frac{2}{3}\right)^4\right)^3 = \frac{2^{12}}{3}$

4) E uma multiplicação de dois ou mais fatores elevados a um expoente, podemos elevar cada um a esse mesmo expoente.

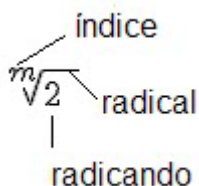
$$(4 \cdot 3)^2 = 4^2 \cdot 3^2$$

5) Na divisão de dois fatores elevados a um expoente, podemos elevar separados.

$$\left(\frac{15}{7}\right)^2 = \frac{15^2}{7^2}$$

Radiciação

Radiciação é a operação inversa a potenciação



Técnica de Cálculo

A determinação da raiz quadrada de um número torna-se mais fácil quando o algarismo se encontra fatorado em números primos. Veja:

| | |
|----|---|
| 64 | 2 |
| 32 | 2 |
| 16 | 2 |
| 8 | 2 |
| 4 | 2 |
| 2 | 2 |
| 1 | |

$$64 = 2 \cdot 2 \cdot 2 \cdot 2 \cdot 2 \cdot 2 = 2^6$$

Como é raiz quadrada a cada dois números iguais “tira-se” um e multiplica.

$$\sqrt{64} = 2 \cdot 2 = 8$$

Observe:

$$\sqrt{3 \cdot 5} = (3 \cdot 5)^{\frac{1}{2}} = 3^{\frac{1}{2}} \cdot 5^{\frac{1}{2}} = \sqrt{3} \cdot \sqrt{5}$$

De modo geral, se

$$a \in R_+, b \in R_+, n \in N^*,$$

então:

$$\sqrt[n]{a \cdot b} = \sqrt[n]{a} \cdot \sqrt[n]{b}$$

O radical de índice inteiro e positivo de um produto indicado é igual ao produto dos radicais de mesmo índice dos fatores do radicando.

Raiz quadrada de frações ordinárias

$$\sqrt{\frac{2}{3}} = \left(\frac{2}{3}\right)^{\frac{1}{2}} = \frac{2^{\frac{1}{2}}}{3^{\frac{1}{2}}} = \frac{\sqrt{2}}{\sqrt{3}}$$

Observe:

De modo geral,

$$a \in R_+, b \in R_+, n \in N^*,$$

se

então:

$$\sqrt[n]{\frac{a}{b}} = \frac{\sqrt[n]{a}}{\sqrt[n]{b}}$$

O radical de índice inteiro e positivo de um quociente indicado é igual ao quociente dos radicais de mesmo índice dos termos do radicando.

$$\sqrt{1,69} = \sqrt{\frac{169}{100}} = \frac{\sqrt{169}}{\sqrt{100}} = \frac{13}{10} = 1,3$$

$$\sqrt{5,76} = \sqrt{\frac{576}{100}} = \frac{\sqrt{576}}{\sqrt{100}} = \frac{24}{10} = 2,4$$

Operações

Multiplicação

$$\sqrt{a} \cdot \sqrt{b} = \sqrt{a \cdot b}$$

Exemplo

$$\sqrt{2} \cdot \sqrt{3} = \sqrt{6}$$

Divisão

$$\frac{\sqrt{a}}{\sqrt{b}} = \frac{\sqrt{a}}{\sqrt{b}}$$

Exemplo

$$\sqrt{\frac{72}{2}} = \frac{\sqrt{72}}{\sqrt{2}}$$

Adição e subtração

$$\sqrt{2} + \sqrt{8} - \sqrt{20}$$

NOÇÕES BÁSICAS DE BIOLOGIA E
ANATOMIA HUMANAS

| | |
|---|----|
| 1. Citologia: Estrutura da célula, tipos de células e reprodução celular. | 01 |
| 2. Tecidos do corpo - tecidos fundamentais: epitelial, muscular, conjuntivo e nervoso | 07 |
| 3. Músculos e ossos: o músculo e seu papel, músculo estriado cardíaco, músculo esquelético e músculo liso. Esqueleto e seu papel, osso, tipos de ossos e articulações. Esqueleto humano | 08 |
| 4. Aparelho digestivo: digestão dos alimentos, boca, estômago, intestino delgado e intestino grosso. Enzimas digestivas. | 10 |
| 5. Sistema Circulatório: as partes do sistema circulatório, coração e circulação sanguínea. | 10 |
| 6. Aparelho respiratório: pulmões e troca de gases. | 11 |
| 7. Sistema nervoso: sistema nervoso central e sistema nervoso periférico. | 11 |
| 8. Sistema reprodutor: sistema reprodutor masculino e sistema reprodutor feminino | 11 |

CITOLOGIA: ESTRUTURA DA CÉLULA, TIPOS DE CÉLULAS E REPRODUÇÃO CELULAR

CORPO HUMANO - ÓRGÃOS E SISTEMAS.

A - PARTE GERAL

A anatomia humana é o campo da Biologia responsável por estudar a forma e a estrutura do organismo humano, bem como as suas partes. O nome anatomia origina-se do grego *ana*, que significa parte, e *tomnei*, que significa cortar, ou seja, é a parte da Biologia que se preocupa com o isolamento de estruturas e seu estudo.

A anatomia utiliza principalmente a técnica conhecida como dissecação, que se baseia na realização de cortes que permitem uma melhor visualização das estruturas do organismo. Essa prática é muito realizada atualmente nos cursos da área da saúde, tais como medicina, odontologia e fisioterapia.

A história da Anatomia Humana

Acredita-se que as primeiras dissecações em seres humanos tenham acontecido no século II a.C. por intermédio de Herófilo e Erasístrato em Alexandria. Posteriormente, a área ficou praticamente estagnada, principalmente em decorrência da pressão da Igreja, que não aceitava esse tipo de pesquisa.

Os estudos na área retornaram com maior força durante o período do Renascimento, destacando-se as obras de Leonardo da Vinci e Andreas Vesalius.

Leonardo da Vinci destacou-se na anatomia por seus espetaculares desenhos a respeito do corpo humano, os quais preparou por cerca de 15 anos. Para a realização de desenhos, esse importante artista fez vários estudos, participando, inclusive, de dissecações.

O primeiro livro de atlas de anatomia, o “*De Humani Corporis Fabrica*”, foi produzido em 1543 por Vesalius, atualmente considerado o pai da anatomia moderna. Seu livro quebrou falsos conceitos e contribuiu para um aprofundamento maior na área, marcando, assim, a fase de estudos modernos sobre a anatomia.

Divisões da Anatomia

Essa área foi e é, sem dúvidas, extremamente importante para a compreensão do funcionamento do corpo humano. Atualmente, podemos dividi-la em várias partes, mas duas merecem destaque:

Anatomia Sistêmica: Essa parte da anatomia estuda os sistemas do corpo humano, tais como o sistema digestório e o circulatório. Ela não se preocupa com o todo, realizando uma descrição mais aprofundada das partes que compõem um sistema.

Anatomia Regional ou Topográfica: Essa parte da anatomia estuda o corpo humano por regiões, e não por sistemas. Esse estudo facilita a orientação correta ao analisar um corpo.

Principais sistemas estudados em Anatomia Humana

Normalmente, ao estudar anatomia humana no Ensino Fundamental e Médio, o foco maior é dado à anatomia sistêmica. Os sistemas estudados normalmente são o tegumentar, esquelético, muscular, nervoso, cardiovascular, respiratório, digestório, urinário, endócrino e reprodutor.

Veja um pouco mais sobre eles a seguir.

Corpo Humano e seus sistemas

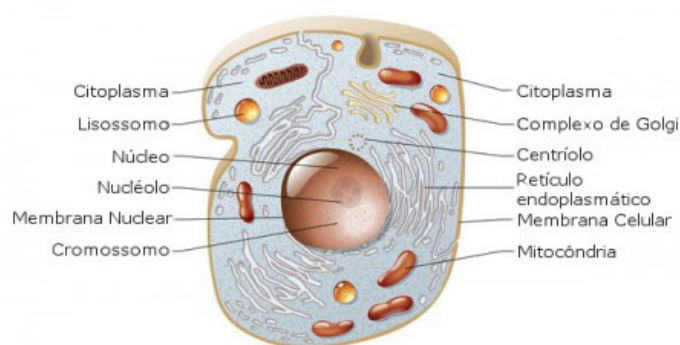
O corpo humano é composto por vários sistemas que cooperam entre si, a fim de manter a saúde, proteger contra doenças e permitir a reprodução da espécie.

Para termos uma ideia, vamos considerar como dois sistemas do corpo cooperam entre si: o sistema tegumentar e esquelético. O sistema tegumentar é formado pela pele, pelos e unhas, sendo o responsável pela proteção de todos os sistemas do corpo, incluindo

o sistema ósseo, por meio da barreira entre o ambiente externo e os tecidos e os órgãos internos. Por sua vez, o sistema esquelético fornece sustentação para o sistema tegumentar.

A CÉLULA - CÉLULA PROCARIOTA E CÉLULA EUCARIOTA. REPRODUÇÃO CELULAR, MITOSE E MEIOSE

Em 1663, Robert Hooke colocou fragmentos de cortiça sob a lente de um microscópio e, a partir de suas observações, nasce a biologia celular. Esse ramo da ciência, também conhecido como citologia, tem como objeto de estudo as células, abrangendo a sua estrutura (morfologia ou anatomia) e seu funcionamento (mecanismos internos da célula). A citologia se torna importante por, em conjunto com outras ferramentas ou não, buscar entender o mecanismo de diversas doenças, auxiliar na classificação dos seres e, também, por ser precursora ou conhecimento necessário de diversas áreas da atualidade, como a biotecnologia. Por essa razão, diversos conteúdos da biologia celular estão intimamente relacionados com os da biologia molecular, histologia, entre outras.



Esquema de uma célula animal e suas organelas. Ilustração: master24 / Shutterstock.com [adaptado]

As células são a unidade fundamental da vida. Isso quer dizer que, com a exceção dos vírus, todos os organismos vivos são compostos por elas. Nesse sentido, podemos classificar os seres vivos pela sua constituição celular ou complexidade estrutural, existindo os unicelulares e os pluricelulares. Os organismos unicelulares são todos aqueles que são compostos por uma única célula, enquanto os pluricelulares, aqueles formados por mais de uma. Com relação a seu tamanho, existem células bem pequenas que são visíveis apenas ao microscópio, como bactérias e protozoários, e células gigantes visíveis a olho nu, como fibras musculares e algumas algas.

Assim como acontece com o tamanho, as células se apresentam em diversas formas: retangulares, esféricas, estreladas, entre outras. Isso ocorre porque a forma é um reflexo da função celular exercida, por exemplo, as fibras musculares são afiladas e longas, o que é adequado ao caráter contrátil das mesmas. Entre os diversos tamanhos e formas celulares, basicamente, existem apenas duas classes de células: as procariontes, nas quais o material genético não é separado do citoplasma, e as eucariontes, cujo núcleo é bem delimitado por um envoltório nuclear denominado carioteca. Em resumo, pode-se dizer que a diferença entre as classes reside na complexidade das células.

As células procariontes têm poucas membranas, em geral, apenas a que delimita o organismo, denominada de membrana plasmática. Os seres vivos que possuem esse tipo de célula são chamados de procariontes e o grupo representativo dessa classe é o das bactérias. Já as células eucariontes são mais complexas e ricas em membranas, existindo duas regiões bem individualizadas, o núcleo e o citoplasma. Assim, os portadores dessa classe de células são denominados eucariontes, existindo diversos representantes desse grupo, como animais e plantas, por exemplo.

NOÇÕES BÁSICAS DE BIOLOGIA E ANATOMIA HUMANAS

A constituição de cada célula varia bastante de acordo com qual sua classe, tipo e função. Isso ficará mais claro a seguir. Para fins didáticos, separemos a célula em três partes: membrana plasmática, estruturas externas à membrana e estruturas internas à membrana. A membrana plasmática ou celular é o envoltório que separa o meio interno e o meio externo das células. Ela está presente em todos os tipos celulares e é formada por fosfolípidios e proteínas. Essa membrana possui uma característica de extrema importância para a manutenção da vida, a permeabilidade seletiva. Isso quer dizer que tudo o que entra ou sai das células depende diretamente da membrana celular.

A estrutura supracitada se trata de algo bastante delicado, por essa razão surgiram estruturas que conferem maior resistência às células: a parede celular, cápsula e o glicocálix. A parede celular é uma camada permeável e semi-rígida, o que confere maior estabilidade quanto a forma da célula. Sua composição é variada de acordo com o tipo da célula e sua função é relacionada à proteção mecânica. Nesse sentido, as paredes celulares estão presentes em diversos organismos, como bactérias, plantas, fungos e protozoários.

A cápsula, por sua vez, é um envoltório que ocorre em algumas bactérias, em geral patogênicas, externamente à parede celular. Sua função também é a defesa, mas, diferentemente da parede celular, essa confere proteção contra a desidratação e, também, se trata de uma estrutura análoga a um sistema imune. Sob o aspecto morfológico, sua espessura e composição química são variáveis de acordo com a espécie, se tratando de um polímero orgânico. Já o glicocálix se trata de uma camada formada por glicídios associados, externamente, à membrana plasmática. Embora não confira rigidez à célula, o glicocálix também tem uma função de resistência. Fora isso, ele confere capacidade de reconhecimento celular, barrar agentes do meio externo e reter moléculas de importância para célula, como nutrientes.

Com relação à parte interna da membrana celular, existe uma enorme diversidade de estruturas com as mais diferentes funções. Para facilitar a compreensão, pode-se dividir em citoplasma e material genético, esse que, nos procariotas, está solto no citoplasma. O material genético é composto de ácidos nucleicos (DNA e RNA) e sua função é comandar a atividade celular. Por ele ser transmitido de célula progenitora para a progênie, é a estrutura responsável pela transmissão das informações hereditárias. Já o citoplasma corresponde a todo o restante, composto pela matriz citoplasmática ou citosol, depósitos citoplasmáticos e organelas.

O citosol é composto de água, íons, proteínas e diversas outras moléculas importantes para a célula. Por ser aquoso, ele é responsável por ser o meio em que ocorrem algumas reações e a locomoção dentro da célula. Quanto aos depósitos, esses são as concentrações de diversas substâncias soltas no citosol. A importância dessas estruturas tem relação com a reserva de nutrientes ou pigmentos.

Por fim, as organelas não possuem conceituação bem definida, mas, grosso modo, são todas as estruturas internas com funções definidas, como ribossomos, mitocôndrias, complexo de Golgi, retículos endoplasmáticos, entre outros. Suas funções variam desde a síntese protéica até a respiração celular.

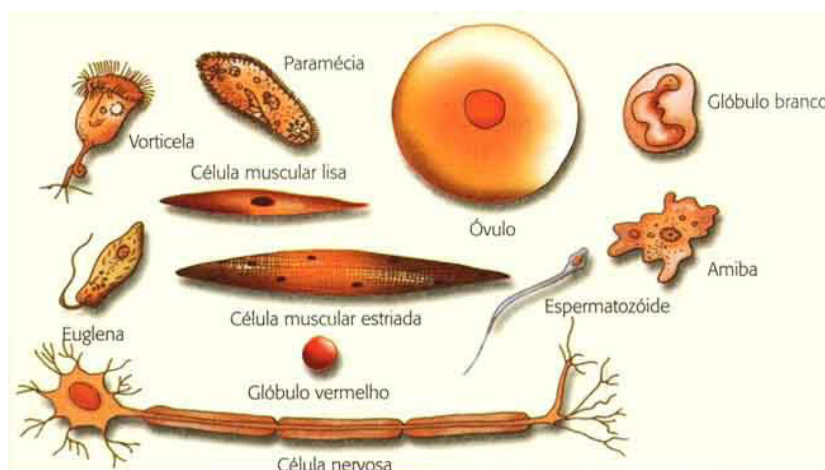
Enfim, a citologia é uma extensa área da biologia que se comunica com outras disciplinas para concatenar os conhecimentos a fim de utilizá-los nas ciências aplicadas, como ocorre na terapia gênica ou engenharia genética, por exemplo.

Organização Celular

Organização celular dos seres vivos

As células são as unidades básicas da vida; pequenas máquinas que facilitam e sustentam cada processo dentro de um organismo vivo. As células musculares se contraem para manter um batimento cardíaco e nos permitem mover-se, os neurônios formam redes que dão origem a memórias e permitem processos de pensamento. As células epiteliais providenciam para formar barreiras superficiais entre os tecidos e as muitas cavidades em todo o corpo.

Não só os diferentes tipos de células facilitam funções únicas, mas suas composições moleculares, genéticas e estruturais também podem diferir. Por esse motivo, diferentes tipos de células geralmente possuem variações no fenótipo, como o tamanho e a forma das células. Na imagem abaixo você pode ver diferentes tipos celulares dos seres humanos.



A função de uma célula é alcançada através do ponto culminante de centenas de processos menores, muitos dos quais são dependentes uns dos outros e compartilham proteínas ou componentes moleculares. Apesar das variações fenotípicas e funcionais que existem entre os tipos de células, é verdade que existe um alto nível de similaridade ao explorar os processos subcelulares, os componentes envolvidos e, principalmente, a organização desses componentes.

Com a maioria dos processos subcelulares sob controle regulatório preciso de outros processos subcelulares, e com componentes geralmente compartilhados entre diferentes caminhos moleculares e cascatas protéicas, a organização celular é de grande importância. Isso é verdade para cada tipo de célula, com compartimentação de processos subcelulares, e localização de proteínas, recrutamento e entrega, garantindo que sejam constantemente repetidos de forma eficiente e com resultados precisos.

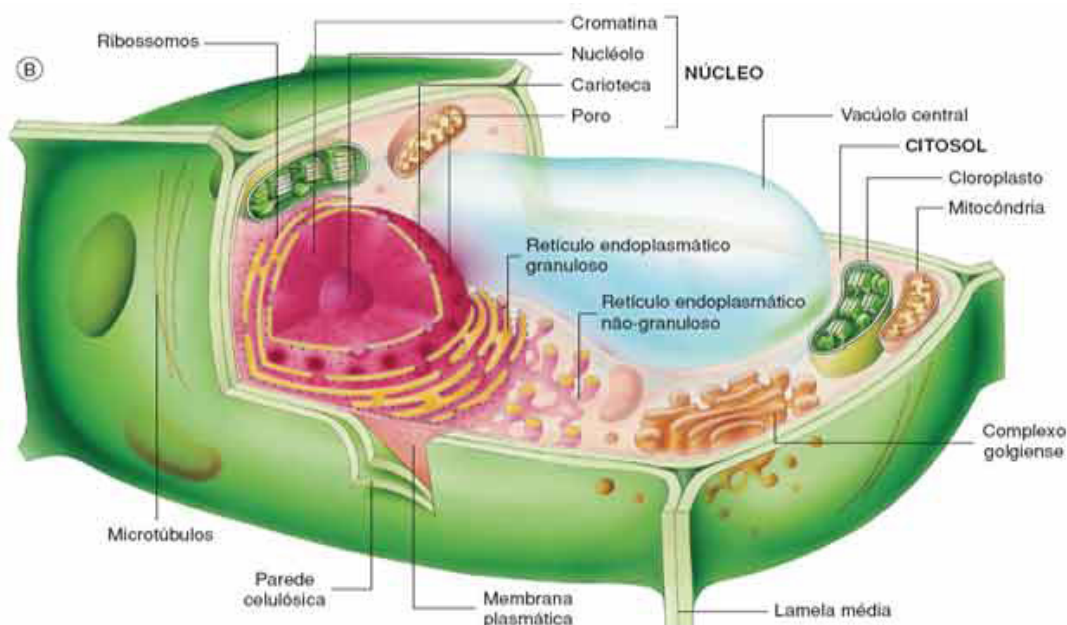
A nível básico, as células eucarióticas podem ser descritas como contendo três regiões sub-celulares distintas; nomeadamente a membrana, o citosol e o núcleo. Contudo, a compartimentação celular é ainda mais complicada pela abundância de organelas específicas.

Apesar de ter apenas vários nanômetros de largura, as membranas celulares são altamente enriquecidas em receptores de sinalização, proteínas transmembranares, bombas e canais e, dependendo da maquinaria, podem recrutar e reter um conjunto de proteínas importantes no campo da mecanobiologia. Em muitos casos, essas proteínas interagem com o citoesqueleto, que reside na proximidade da membrana. O citosol, por outro lado, abriga organelas celulares, incluindo o complexo golgiense, o retículo endoplasmático (RE), ribossomos e numerosas vesículas e vacúolos. Podem existir proteínas solúveis nesta região. Enquanto isso, o núcleo abriga o material genético e todos os componentes relacionados à sua expressão e regulação. Embora os processos do núcleo não estejam tão bem estabelecidos em termos de seu papel na mecanobiologia, os achados recentes indicam várias conexões importantes, muitas vezes com as vias de sinalização de mecanotransdução que culminam em alterações na expressão gênica.

Cada uma dessas regiões sub-celulares deve funcionar de forma coerente para a sobrevivência e o funcionamento eficiente da célula. A organização adequada de organelas, proteínas e outras moléculas em cada região permite que os componentes de proteínas individuais funcionem de forma concertada, gerando efetivamente processos subcelulares individuais que culminam em uma função celular global.

Compartimentalização em células

As células não são uma mistura amorfa de proteínas, lipídios e outras moléculas. Em vez disso, todas as células são constituídas por compartimentos bem definidos, cada um especializado em uma função particular. Em muitos casos, os processos subcelulares podem ser descritos com base na ocorrência na membrana plasmática, no citosol ou dentro de organelas ligadas à membrana, como o núcleo, o aparelho de Golgiense ou mesmo os componentes vesiculares do sistema de tráfego de membrana, como os lisossomos e os endossomos.



A compartimentação aumenta a eficiência de muitos processos subcelulares concentrando os componentes necessários em um espaço confinado dentro da célula. Quando uma condição específica é necessária para facilitar um determinado processo subcelular, isso pode ser localmente contido de modo a não interromper a função de outros compartimentos subcelulares. Por exemplo, os lisossomos requerem um pH mais baixo para facilitar a degradação do material internalizado. As bombas de prótons ligadas à membrana presentes no lisossoma mantêm esta condição. Da mesma forma, uma grande área de superfície da membrana é requerida pelas mitocôndrias para gerar eficientemente ATP a partir de gradientes de elétrons em sua bicamada lipídica. Isto é conseguido através da composição estrutural deste organelo particular.

Importante, organelas individuais podem ser transportadas por toda a célula e isso localiza essencialmente todo o processo subcelular para regiões onde são necessárias. Isso foi observado em neurônios, que possuem processos axonais extremamente longos e requerem mitocôndrias para gerar ATP em vários locais ao longo do axônio. Seria ineficiente confiar na difusão passiva do ATP ao longo do axônio.

A compartimentação também pode ter importantes implicações fisiológicas. Por exemplo, as células epiteliais polarizadas, que possuem membranas apicais e basolaterais distintas, podem, por exemplo, produzir uma superfície secretora para várias glândulas. Da mesma forma, as células neuronais desenvolvem redes eficientes devido à produção de dendritos e processos axonais a partir de extremidades opostas do corpo celular. Além disso, no caso de células estaminais embrionárias, a polarização celular pode resultar em destinos distintos das células filhas.

Com cada organelo facilitando sua própria função, eles podem ser considerados compartimentos subcelulares por direito próprio. No entanto, sem um fornecimento regular de componentes para o compartimento, os processos e mecanismos que produzem sua função geral serão impedidos.

Com muitas proteínas e componentes moleculares que participam em múltiplos processos subcelulares e, portanto, exigidos em vários compartimentos subcelulares, o transporte efetivo da proteína e dos componentes moleculares, seja por difusão passiva ou recrutamento direcionado, é essencial para a função geral da célula.

Em seres eucariontes, a síntese de DNA, RNA, proteínas e lipídios é realizada de forma espaciotemporal. Cada molécula é produzida dentro de organelas ou compartimentos especializados com mecanismos regulatórios rígidos existentes para controlar o tempo e a taxa de síntese. Esses mecanismos regulatórios são complicados e podem envolver loops de feedback, estímulos externos e uma multiplicidade de caminhos de sinalização.

DNA e RNA são ambos produzidos dentro do núcleo. O DNA é inteiramente replicado durante a fase S do ciclo celular. Uma cópia é então passada para cada uma das células filhas. Durante outras fases do ciclo celular, uma quantidade mínima de DNA é sintetizada, principalmente para o reparo do material genético.

Embora uma taxa basal de síntese de RNA mantenha a síntese de mRNA ao longo da vida da célula, o mRNA para genes específicos só pode ser expresso ou pode ser regulado ou regulado por baixo, após a detecção de certos sinais mecânicos ou químicos. Como resultado, diferentes células têm diferentes perfis de mRNA, e isso geralmente é observado através do uso de tecnologias que exibem os perfis genéticos das células.

Depois de ser processado e modificado no núcleo, o mRNA transcrito é entregue ao citosol para tradução ou síntese proteica. Semelhante à síntese de RNA, um nível básico de síntese de proteína é mantido durante toda a vida da célula, porém isso também pode ser alterado quando determinados estímulos induzem a produção de proteínas específicas, ou quando mecanismos regulatórios reduzem a produção de outros.

Por exemplo, a síntese de proteínas é regulada para cima durante a fase G1 do ciclo celular, imediatamente antes da fase S. Isto é para garantir que a célula tenha uma concentração suficiente da maquinaria proteica necessária para realizar a replicação do DNA e a divisão celular.

Nos procariontes, onde não há compartimentos separados, tanto a transcrição quanto a tradução ocorrem simultaneamente. Os lipídios, que são sintetizados no retículo endoplasmático (RE) ou no complexo golgiensei, são transportados para outras organelas sob a forma de vesículas que se fundem com a organela aceitadora. Algumas células também podem usar proteínas transportadoras para transportar lipídios de um local para outro. A síntese lipídica também é dinâmica, e pode ser regulada até a proliferação celular ou durante processos que envolvem a extensão da membrana plasmática, quando novas membranas são necessárias.

Localização de Proteínas

Para que os processos celulares sejam realizados dentro de compartimentos definidos ou regiões celulares, devem existir mecanismos para garantir que os componentes proteicos necessários estejam presentes nos locais e a uma concentração adequada. A acumulação de uma proteína em um determinado local é conhecida como localização de proteínas.

O recrutamento de proteínas é essencialmente uma forma de reconhecimento de proteínas, possibilitado pela presença de sequências específicas de aminoácidos dentro da estrutura proteica. Por exemplo, muitas proteínas ligadas à membrana possuem péptidos de sinal que são reconhecidos pelos receptores de sinal que os orientam para o site alvo. O sinal de localização nuclear é um desses exemplos. As proteínas que são destinadas ao retículo endoplasmático também possuem um péptido sinal.

Em outros casos, as proteínas podem transportar um remendo de sinal. Isso geralmente consiste em cerca de 30 aminoácidos que não estão presentes em uma sequência linear, mas estão em proximidade espacial próxima no espaço tridimensional.

Curiosamente, a organização de uma célula e suas várias regiões desempenham um papel na direção do recrutamento de proteínas para um determinado site. Por exemplo, nas células epiteliais, que são polarizadas, a composição proteica na membrana apical é muito diferente daquela na membrana basolateral. Isto é conseguido através do reconhecimento de sequências de sinais distintas que visam proteínas para cada uma dessas regiões. Por exemplo, as proteínas da membrana apical são muitas vezes ancoradas ao GPI, enquanto que as proteínas basolaterais possuem sequências de assinaturas baseadas em aminoácidos diLeu (N, N-Dimetil Leucina) ou tirosina com base em aminoácidos.

Entrega Direta de Componentes

A localização das proteínas pode resultar do reconhecimento de proteínas ou complexos solúveis de difusão passiva; No entanto, isso pode não garantir uma concentração suficiente de componentes para manter um determinado processo. Isso pode impedir a sua conclusão, particularmente quando realizada em regiões com um volume citoplasmático limitado, como a ponta de um filopodia, ou quando os componentes são rapidamente transferidos.

Uma maneira mais eficiente de manter a concentração de componentes proteicos é por meio de sua entrega dirigida através da rede do citoesqueleto.

O citoesqueleto, composto por filamentos de actina e microtúbulos, abrange toda a célula e conecta a membrana plasmática ao núcleo e outras organelas. Esses filamentos realizam muitos propósitos, desde o suporte estrutural até a célula, para gerar as forças necessárias para a translocação celular. Eles também podem servir como “trilhas” nas quais as proteínas motoras podem transladar enquanto transportam carga de um local para outro; análogo a um trem de carga que transporta carga ao longo de uma rede de trilhos ferroviários.

A entrega de componentes é principalmente facilitada por motores moleculares com ATP / GTP, como miosina V ou miosina X, Cinesina ou Dineína. Essas proteínas ou homólogos deles foram observados em uma grande quantidade de tipos celulares, incluindo leveduras, célula vegetal e célula animal. Os motores moleculares dineína e cinesina caminham sobre os microtúbulos enquanto a miosina caminha nos filamentos de actina. Imperativamente, esses motores caminham de maneira unidirecional, embora não necessariamente na mesma direção uns dos outros.

O transporte baseado em microtúbulos foi estudado principalmente em células neuronais. Os exons podem ter vários microns de comprimento (às vezes até mesmo medidores de comprimento), por isso é necessário transportar proteínas, lipídios, vesículas sinápticas, mitocôndrias e outros componentes ao longo do axônio. Todos os microtúbulos nos axônios são unidirecionais, com extremidades “menos” que apontam para o corpo da célula e ‘mais’ que apontam para a sinapse. Os motores Kinesin se movem ao longo dessas trilhas para transportar a carga do corpo da célula para o axônio. A interrupção do transporte de carga mediada por cinesina está correlacionada com várias doenças neuro-musculares, como a atrofia muscular espinhal e a atrofia muscular espinhal e bulbar. Dynein, por outro lado, desempenha um papel importante no tráfico de carga em dendritos.

Caminhos de comunicação

Com diferentes processos sendo realizados em compartimentos subcelulares separados, organizados em diferentes regiões da célula, a comunicação intracelular é primordial. Essa comunicação,