



SL-048AB-21  
CÓD: 7908433203377

# **CRECI**

***CONSELHO REGIONAL DE CORRETORES  
DE IMÓVEIS – 20ª REGIÃO***

**Profissional de Suporte Técnico (PST) -  
Técnico Administrativo**

**EDITAL Nº 001/2021, DE 06 DE ABRIL DE 2021**

## ***Língua Portuguesa***

1. Interpretação de texto. ....	01
2. Ortografia oficial. ....	14
3. Acentuação gráfica. ....	15
4. Pontuação. ....	15
5. Emprego das classes de palavras: substantivo, adjetivo, numeral, pronome, verbo, advérbio, preposição e conjunção: emprego e sentido que imprimem às relações que estabelecem. Vozes verbais: ativa e passiva. ....	17
6. Colocação pronominal. ....	22
7. Concordância verbal e nominal. ....	22
8. Regência verbal e nominal. ....	23
9. Crase. ....	23
10. Sinônimos, antônimos e parônimos. Sentido próprio e figurado das palavras. ....	24

## ***Noções De Informática***

1. Dispositivos de armazenamento. Periféricos de um computador. ....	01
2. Configurações básicas do Windows 10. ....	04
3. Aplicativos do Pacote Microsoft Office 2013 (Word, Excel e Power Point). ....	14
4. Configuração de impressoras. ....	34
5. Noções básicas de internet e uso de navegadores. ....	37
6. Noções básicas de correio eletrônico e envio de e-mails. ....	40

## ***Raciocínio Lógico***

1. Princípio da Regressão ou Reversão. Lógica dedutiva, argumentativa e quantitativa. ....	01
2. Lógica matemática qualitativa, sequências lógicas envolvendo números, letras e figuras. ....	26
3. Geometria básica. ....	33
4. Álgebra básica e sistemas lineares. ....	41
5. Calendários. ....	46
6. Numeração. ....	47
7. Razões especiais. ....	48
8. Análise combinatória e probabilidade. ....	52
9. Progressões Aritmética e Geométrica. ....	58
10. Conjuntos: As relações de pertinência; Inclusão e igualdade; Operações entre conjuntos, união, interseção e diferença. Comparações. ....	62

## ***Conhecimentos Específicos***

### ***Profissional de Suporte Técnico (PST) -Técnico Administrativo***

11. Atos Administrativos: conceito, requisitos, atributos, discricionariedade e vinculação; classificação; espécies, motivação, anulação, revogação e extinção. ....	01
12. Redação oficial: Correspondência oficial; Digitação qualitativa, abreviações e formas de tratamento; Expressões e vocábulos latinos de uso frequente nas comunicações administrativas oficiais; Documentos e modelos; Comunicação escrita e oral; Normas para elaboração de textos, envelope e endereçamentos postais. ....	10
13. Contabilidade básica. ....	18
14. Documentação e arquivo: pesquisa, documentação, arquivo, sistema e métodos de arquivamento e normas para arquivo; Noções arquivísticas. ....	21
15. Técnicas secretarias: Organizar e secretariar reuniões. ....	31
16. Organização e controle de eventos: reserva de passagens, hospedagem, ressarcimentos, logística e infraestrutura. ....	36
17. Qualidade na prestação de serviços e no atendimento presencial, virtual e telefônico; Postura de atendimento; Atendimento ao público. ....	41
18. Correspondência e Atos Oficiais. Modelos oficiais, ofícios e requerimentos. Abreviaturas, siglas e símbolos. Documentos Oficiais - Leis, Decretos, Resoluções, Portarias, Apostilas etc. ....	10
19. Elaboração de atas e relatórios. ....	52
20. Noções de Administração e Planejamento. ....	54
21. Regimento Interno do CRECI/MA. ....	79

---

## INTERPRETAÇÃO DE TEXTO

### Compreensão e interpretação de textos

Chegamos, agora, em um ponto muito importante para todo o seu estudo: a interpretação de textos. Desenvolver essa habilidade é essencial e pode ser um diferencial para a realização de uma boa prova de qualquer área do conhecimento.

Mas você sabe a diferença entre compreensão e interpretação?

A **compreensão** é quando você entende o que o texto diz de forma explícita, aquilo que está na superfície do texto.

Quando Jorge fumava, ele era infeliz.

Por meio dessa frase, podemos entender que houve um tempo que Jorge era infeliz, devido ao cigarro.

A **interpretação** é quando você entende o que está implícito, nas entrelinhas, aquilo que está de modo mais profundo no texto ou que faça com que você realize inferências.

Quando Jorge fumava, ele era infeliz.

Já compreendemos que Jorge era infeliz quando fumava, mas podemos interpretar que Jorge parou de fumar e que agora é feliz.

Percebeu a diferença?

### Tipos de Linguagem

Existem três tipos de linguagem que precisamos saber para que facilite a interpretação de textos.

• **Linguagem Verbal** é aquela que utiliza somente palavras. Ela pode ser escrita ou oral.



• **Linguagem não-verbal** é aquela que utiliza somente imagens, fotos, gestos... não há presença de nenhuma palavra.



• **Linguagem Mista (ou híbrida)** é aquele que utiliza tanto as palavras quanto as imagens. Ou seja, é a junção da linguagem verbal com a não-verbal.



**PROIBIDO FUMAR**

Além de saber desses conceitos, é importante sabermos identificar quando um texto é baseado em outro. O nome que damos a este processo é intertextualidade.

### Interpretação de Texto

Interpretar um texto quer dizer dar sentido, inferir, chegar a uma conclusão do que se lê. A interpretação é muito ligada ao subentendido. Sendo assim, ela trabalha com o que se pode deduzir de um texto.

A interpretação implica a mobilização dos conhecimentos prévios que cada pessoa possui antes da leitura de um determinado texto, pressupõe que a aquisição do novo conteúdo lido estabeleça uma relação com a informação já possuída, o que leva ao crescimento do conhecimento do leitor, e espera que haja uma apreciação pessoal e crítica sobre a análise do novo conteúdo lido, afetando de alguma forma o leitor.

Sendo assim, podemos dizer que existem diferentes tipos de leitura: uma leitura prévia, uma leitura seletiva, uma leitura analítica e, por fim, uma leitura interpretativa.

É muito importante que você:

- Assista os mais diferenciados jornais sobre a sua cidade, estado, país e mundo;
- Se possível, procure por jornais escritos para saber de notícias (e também da estrutura das palavras para dar opiniões);
- Leia livros sobre diversos temas para sugar informações ortográficas, gramaticais e interpretativas;
- Procure estar sempre informado sobre os assuntos mais polêmicos;
- Procure debater ou conversar com diversas pessoas sobre qualquer tema para presenciar opiniões diversas das suas.

### Dicas para interpretar um texto:

– Leia lentamente o texto todo.

No primeiro contato com o texto, o mais importante é tentar compreender o sentido global do texto e identificar o seu objetivo.

– Releia o texto quantas vezes forem necessárias.

Assim, será mais fácil identificar as ideias principais de cada parágrafo e compreender o desenvolvimento do texto.

– Sublinhe as ideias mais importantes.

Sublinhar apenas quando já se tiver uma boa noção da ideia principal e das ideias secundárias do texto.

– Separe fatos de opiniões.

O leitor precisa separar o que é um fato (verdadeiro, objetivo e comprovável) do que é uma opinião (pessoal, tendenciosa e mutável).

– Retorne ao texto sempre que necessário.

Além disso, é importante entender com cuidado e atenção os enunciados das questões.

– Reescreva o conteúdo lido.

Para uma melhor compreensão, podem ser feitos resumos, tópicos ou esquemas.

Além dessas dicas importantes, você também pode grifar palavras novas, e procurar seu significado para aumentar seu vocabulário, fazer atividades como caça-palavras, ou cruzadinhas são uma distração, mas também um aprendizado.

Não se esqueça, além da prática da leitura aprimorar a compreensão do texto e ajudar a aprovação, ela também estimula nossa imaginação, distrai, relaxa, informa, educa, atualiza, melhora nosso foco, cria perspectivas, nos torna reflexivos, pensantes, além de melhorar nossa habilidade de fala, de escrita e de memória.

Um texto para ser compreendido deve apresentar ideias seladas e organizadas, através dos parágrafos que é composto pela ideia central, argumentação e/ou desenvolvimento e a conclusão do texto.

O primeiro objetivo de uma interpretação de um texto é a identificação de sua ideia principal. A partir daí, localizam-se as ideias secundárias, ou fundamentações, as argumentações, ou explicações, que levem ao esclarecimento das questões apresentadas na prova.

Compreendido tudo isso, interpretar significa extrair um significado. Ou seja, a ideia está lá, às vezes escondida, e por isso o candidato só precisa entendê-la – e não a complementar com algum valor individual. Portanto, apegue-se tão somente ao texto, e nunca extrapole a visão dele.

### IDENTIFICANDO O TEMA DE UM TEXTO

O tema é a ideia principal do texto. É com base nessa ideia principal que o texto será desenvolvido. Para que você consiga identificar o tema de um texto, é necessário relacionar as diferentes informações de forma a construir o seu sentido global, ou seja, você precisa relacionar as múltiplas partes que compõem um todo significativo, que é o texto.

Em muitas situações, por exemplo, você foi estimulado a ler um texto por sentir-se atraído pela temática resumida no título. Pois o título cumpre uma função importante: antecipar informações sobre o assunto que será tratado no texto.

Em outras situações, você pode ter abandonado a leitura porque achou o título pouco atraente ou, ao contrário, sentiu-se atraído pelo título de um livro ou de um filme, por exemplo. É muito comum as pessoas se interessarem por temáticas diferentes, dependendo do sexo, da idade, escolaridade, profissão, preferências pessoais e experiência de mundo, entre outros fatores.

Mas, sobre que tema você gosta de ler? Esportes, namoro, sexualidade, tecnologia, ciências, jogos, novelas, moda, cuidados com o corpo? Perceba, portanto, que as temáticas são praticamente infinitas e saber reconhecer o tema de um texto é condição essencial para se tornar um leitor hábil. Vamos, então, começar nossos estudos?

Propomos, inicialmente, que você acompanhe um exercício bem simples, que, intuitivamente, todo leitor faz ao ler um texto: reconhecer o seu tema. Vamos ler o texto a seguir?

### CACHORROS

Os zoólogos acreditam que o cachorro se originou de uma espécie de lobo que vivia na Ásia. Depois os cães se juntaram aos seres humanos e se espalharam por quase todo o mundo. Essa amizade começou há uns 12 mil anos, no tempo em que as pessoas precisavam caçar para se alimentar. Os cachorros perceberam que, se não atacassem os humanos, podiam ficar perto deles e comer a comida que sobrava. Já os homens descobriram que os cachorros podiam ajudar a caçar, a cuidar de rebanhos e a tomar conta da casa, além de serem ótimos companheiros. Um colaborava com o outro e a parceria deu certo.

Ao ler apenas o título “Cachorros”, você deduziu sobre o possível assunto abordado no texto. Embora você imagine que o texto vai falar sobre cães, você ainda não sabia exatamente o que ele falaria sobre cães. Repare que temos várias informações ao longo do texto: a hipótese dos zoólogos sobre a origem dos cães, a associação entre eles e os seres humanos, a disseminação dos cães pelo mundo, as vantagens da convivência entre cães e homens.

As informações que se relacionam com o tema chamamos de subtemas (ou ideias secundárias). Essas informações se integram, ou seja, todas elas caminham no sentido de estabelecer uma unidade de sentido. Portanto, pense: sobre o que exatamente esse texto fala? Qual seu assunto, qual seu tema? Certamente você chegou à conclusão de que o texto fala sobre a relação entre homens e cães. Se foi isso que você pensou, parabéns! Isso significa que você foi capaz de identificar o tema do texto!

Fonte: <https://portuguesrapido.com/tema-ideia-central-e-ideias-secundarias/>

### IDENTIFICAÇÃO DE EFEITOS DE IRONIA OU HUMOR EM TEXTOS VARIADOS

#### Ironia

Ironia é o recurso pelo qual o emissor diz o contrário do que está pensando ou sentindo (ou por pudor em relação a si próprio ou com intenção depreciativa e sarcástica em relação a outrem).

A ironia consiste na utilização de determinada palavra ou expressão que, em um outro contexto diferente do usual, ganha um novo sentido, gerando um efeito de humor.

Exemplo:





Na construção de um texto, ela pode aparecer em três modos: ironia verbal, ironia de situação e ironia dramática (ou satírica).

#### Ironia verbal

Ocorre quando se diz algo pretendendo expressar outro significado, normalmente oposto ao sentido literal. A expressão e a intenção são diferentes.

Exemplo: Você foi tão bem na prova! Tirou um zero incrível!

#### Ironia de situação

A intenção e resultado da ação não estão alinhados, ou seja, o resultado é contrário ao que se espera ou que se planeja.

Exemplo: Quando num texto literário uma personagem planeja uma ação, mas os resultados não saem como o esperado. No livro "Memórias Póstumas de Brás Cubas", de Machado de Assis, a personagem título tem obsessão por ficar conhecida. Ao longo da vida, tenta de muitas maneiras alcançar a notoriedade sem sucesso. Após a morte, a personagem se torna conhecida. A ironia é que planejou ficar famoso antes de morrer e se tornou famoso após a morte.

#### Ironia dramática (ou satírica)

A ironia dramática é um dos efeitos de sentido que ocorre nos textos literários quando a personagem tem a consciência de que suas ações não serão bem-sucedidas ou que está entrando por um caminho ruim, mas o leitor já tem essa consciência.

Exemplo: Em livros com narrador onisciente, que sabe tudo o que se passa na história com todas as personagens, é mais fácil aparecer esse tipo de ironia. A peça como Romeu e Julieta, por exemplo, se inicia com a fala que relata que os protagonistas da história irão morrer em decorrência do seu amor. As personagens agem ao longo da peça esperando conseguir atingir seus objetivos, mas a plateia já sabe que eles não serão bem-sucedidos.

#### Humor

Nesse caso, é muito comum a utilização de situações que pareçam cômicas ou surpreendentes para provocar o efeito de humor.

Situações cômicas ou potencialmente humorísticas compartilham da característica do efeito surpresa. O humor reside em ocorrer algo fora do esperado numa situação.

Há diversas situações em que o humor pode aparecer. Há as tirinhas e charges, que aliam texto e imagem para criar efeito cômico; há anedotas ou pequenos contos; e há as crônicas, frequentemente acessadas como forma de gerar o riso.

Os textos com finalidade humorística podem ser divididos em quatro categorias: anedotas, cartuns, tiras e charges.

Exemplo:



### ANÁLISE E A INTERPRETAÇÃO DO TEXTO SEGUNDO O GÊNERO EM QUE SE INSCREVE

Compreender um texto trata da análise e decodificação do que de fato está escrito, seja das frases ou das ideias presentes. Interpretar um texto, está ligado às conclusões que se pode chegar ao conectar as ideias do texto com a realidade. Interpretação trabalha com a subjetividade, com o que se entendeu sobre o texto.

Interpretar um texto permite a compreensão de todo e qualquer texto ou discurso e se amplia no entendimento da sua ideia principal. Compreender relações semânticas é uma competência imprescindível no mercado de trabalho e nos estudos.

Quando não se sabe interpretar corretamente um texto pode-se criar vários problemas, afetando não só o desenvolvimento profissional, mas também o desenvolvimento pessoal.

#### Busca de sentidos

Para a busca de sentidos do texto, pode-se retirar do mesmo os **tópicos frasais** presentes em cada parágrafo. Isso auxiliará na apreensão do conteúdo exposto.

Isso porque é ali que se fazem necessários, estabelecem uma relação hierárquica do pensamento defendido, retomando ideias já citadas ou apresentando novos conceitos.

Por fim, concentre-se nas ideias que realmente foram explicitadas pelo autor. Textos argumentativos não costumam conceder espaço para divagações ou hipóteses, supostamente contidas nas entrelinhas. Deve-se ater às ideias do autor, o que não quer dizer que o leitor precise ficar preso na superfície do texto, mas é fundamental que não sejam criadas suposições vagas e inespecíficas.

#### Importância da interpretação

A prática da leitura, seja por prazer, para estudar ou para se informar, aprimora o vocabulário e dinamiza o raciocínio e a interpretação. A leitura, além de favorecer o aprendizado de conteúdos específicos, aprimora a escrita.

Uma interpretação de texto assertiva depende de inúmeros fatores. Muitas vezes, apressados, descuidamo-nos dos detalhes presentes em um texto, achamos que apenas uma leitura já se faz suficiente. Interpretar exige paciência e, por isso, sempre releia o texto, pois a segunda leitura pode apresentar aspectos surpreendentes que não foram observados previamente. Para auxiliar na busca de sentidos do texto, pode-se também retirar dele os **tópicos frasais** presentes em cada parágrafo, isso certamente auxiliará na apreensão do conteúdo exposto.

Lembre-se de que os parágrafos não estão organizados, pelo menos em um bom texto, de maneira aleatória, se estão no lugar que estão, é porque ali se fazem necessários, estabelecendo uma relação hierárquica do pensamento defendido, retomando ideias já citadas ou apresentando novos conceitos.

Concentre-se nas ideias que de fato foram explicitadas pelo autor: os textos argumentativos não costumam conceder espaço para divagações ou hipóteses, supostamente contidas nas entrelinhas. Devemos nos ater às ideias do autor, isso não quer dizer que você precise ficar preso na superfície do texto, mas é fundamental que não criemos, à revelia do autor, suposições vagas e inespecíficas. Ler com atenção é um exercício que deve ser praticado à exaustão, assim como uma técnica, que fará de nós leitores proficientes.

#### Diferença entre compreensão e interpretação

A compreensão de um texto é fazer uma análise objetiva do texto e verificar o que realmente está escrito nele. Já a interpretação imagina o que as ideias do texto têm a ver com a realidade. O leitor tira conclusões subjetivas do texto.

#### Gêneros Discursivos

**Romance:** descrição longa de ações e sentimentos de personagens fictícios, podendo ser de comparação com a realidade ou totalmente irreal. A diferença principal entre um romance e uma novela é a extensão do texto, ou seja, o romance é mais longo. No romance nós temos uma história central e várias histórias secundárias.

**Conto:** obra de ficção onde é criado seres e locais totalmente imaginário. Com linguagem linear e curta, envolve poucas personagens, que geralmente se movimentam em torno de uma única ação, dada em um só espaço, eixo temático e conflito. Suas ações encaminham-se diretamente para um desfecho.

**Novela:** muito parecida com o conto e o romance, diferenciado por sua extensão. Ela fica entre o conto e o romance, e tem a história principal, mas também tem várias histórias secundárias. O tempo na novela é baseada no calendário. O tempo e local são definidos pelas histórias dos personagens. A história (enredo) tem um ritmo mais acelerado do que a do romance por ter um texto mais curto.

**Crônica:** texto que narra o cotidiano das pessoas, situações que nós mesmos já vivemos e normalmente é utilizado a ironia para mostrar um outro lado da mesma história. Na crônica o tempo não é relevante e quando é citado, geralmente são pequenos intervalos como horas ou mesmo minutos.

**Poesia:** apresenta um trabalho voltado para o estudo da linguagem, fazendo-o de maneira particular, refletindo o momento, a vida dos homens através de figuras que possibilitam a criação de imagens.

**Editorial:** texto dissertativo argumentativo onde expressa a opinião do editor através de argumentos e fatos sobre um assunto que está sendo muito comentado (polêmico). Sua intenção é convencer o leitor a concordar com ele.

**Entrevista:** texto expositivo e é marcado pela conversa de um entrevistador e um entrevistado para a obtenção de informações. Tem como principal característica transmitir a opinião de pessoas de destaque sobre algum assunto de interesse.

**Cantiga de roda:** gênero empírico, que na escola se materializa em uma concretude da realidade. A cantiga de roda permite as crianças terem mais sentido em relação a leitura e escrita, ajudando os professores a identificar o nível de alfabetização delas.

**Receita:** texto instrucional e injuntivo que tem como objetivo de informar, aconselhar, ou seja, recomendam dando uma certa liberdade para quem recebe a informação.

#### DISTINÇÃO DE FATO E OPINIÃO SOBRE ESSE FATO

##### Fato

O fato é algo que aconteceu ou está acontecendo. A existência do fato pode ser constatada de modo indiscutível. O fato pode ser uma coisa que aconteceu e pode ser comprovado de alguma maneira, através de algum documento, números, vídeo ou registro.

Exemplo de fato:

A mãe foi viajar.

##### Interpretação

É o ato de dar sentido ao fato, de entendê-lo. Interpretamos quando relacionamos fatos, os comparamos, buscamos suas causas, previmos suas consequências.

Entre o fato e sua interpretação há uma relação lógica: se apontamos uma causa ou consequência, é necessário que seja plausível. Se comparamos fatos, é preciso que suas semelhanças ou diferenças sejam detectáveis.

Exemplos de interpretação:

A mãe foi viajar porque considerou importante estudar em outro país.

A mãe foi viajar porque se preocupava mais com sua profissão do que com a filha.

##### Opinião

A opinião é a avaliação que se faz de um fato considerando um juízo de valor. É um julgamento que tem como base a interpretação que fazemos do fato.

Nossas opiniões costumam ser avaliadas pelo grau de coerência que mantêm com a interpretação do fato. É uma interpretação do fato, ou seja, um modo particular de olhar o fato. Esta opinião pode alterar de pessoa para pessoa devido a fatores socioculturais.

Exemplos de opiniões que podem decorrer das interpretações anteriores:

A mãe foi viajar porque considerou importante estudar em outro país. Ela tomou uma decisão acertada.

A mãe foi viajar porque se preocupava mais com sua profissão do que com a filha. Ela foi egoísta.

Muitas vezes, a interpretação já traz implícita uma opinião.

Por exemplo, quando se mencionam com ênfase consequências negativas que podem advir de um fato, se enaltecem previsões positivas ou se faz um comentário irônico na interpretação, já estamos expressando nosso julgamento.

É muito importante saber a diferença entre o fato e opinião, principalmente quando debatemos um tema polêmico ou quando analisamos um texto dissertativo.

Exemplo:

A mãe viajou e deixou a filha só. Nem deve estar se importando com o sofrimento da filha.

## DISPOSITIVOS DE ARMAZENAMENTO. PERIFÉRICOS DE UM COMPUTADOR

### Hardware

O hardware são as partes físicas de um computador. Isso inclui a Unidade Central de Processamento (CPU), unidades de armazenamento, placas mãe, placas de vídeo, memória, etc.<sup>1</sup>. Outras partes extras chamados componentes ou dispositivos periféricos incluem o mouse, impressoras, modems, scanners, câmeras, etc.

Para que todos esses componentes sejam usados apropriadamente dentro de um computador, é necessário que a funcionalidade de cada um dos componentes seja traduzida para algo prático. Surge então a função do sistema operacional, que faz o intermédio desses componentes até sua função final, como, por exemplo, processar os cálculos na CPU que resultam em uma imagem no monitor, processar os sons de um arquivo MP3 e mandar para a placa de som do seu computador, etc. Dentro do sistema operacional você ainda terá os programas, que dão funcionalidades diferentes ao computador.

### Gabinete

O gabinete abriga os componentes internos de um computador, incluindo a placa mãe, processador, fonte, discos de armazenamento, leitores de discos, etc. Um gabinete pode ter diversos tamanhos e designs.



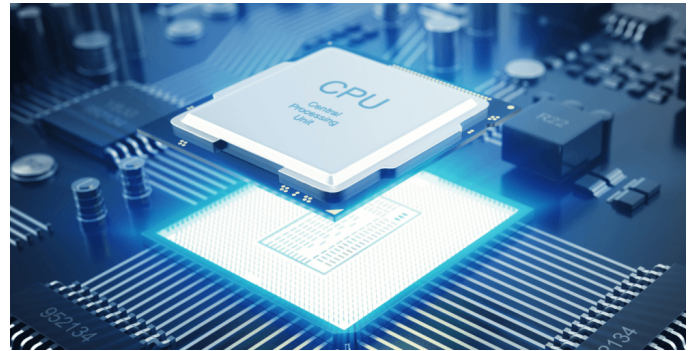
Gabinete.

Fonte: <https://www.chipart.com.br/gabinete/gabinete-gamer-gamemax-shine-g517-mid-tower-com-1-fan-vidro-temperado-preto/2546>

### Processador ou CPU (Unidade de Processamento Central)

É o cérebro de um computador. É a base sobre a qual é construída a estrutura de um computador. Uma CPU funciona, basicamente, como uma calculadora. Os programas enviam cálculos para o CPU, que tem um sistema próprio de “fila” para fazer os cálculos mais importantes primeiro, e separar também os cálculos entre os núcleos de um computador. O resultado desses cálculos é traduzido em uma ação concreta, como por exemplo, aplicar uma edição em uma imagem, escrever um texto e as letras aparecerem no monitor do PC, etc. A velocidade de um processador está relacionada à velocidade com que a CPU é capaz de fazer os cálculos.

<sup>1</sup> <https://www.palpitedigital.com/principais-componentes-inter-nos-pc-perifericos-hardware-software/#::~:~:text=O%20hardware%20s%C3%A3o%20as%20partes,%2C%20scanners%2C%20c%C3%A2meras%2C%20etc.>



CPU.

Fonte: <https://www.showmetech.com.br/porque-o-processador-e-uma-peca-importante>

### Coolers

Quando cada parte de um computador realiza uma tarefa, elas usam eletricidade. Essa eletricidade usada tem como uma consequência a geração de calor, que deve ser dissipado para que o computador continue funcionando sem problemas e sem engasgos no desempenho. Os coolers e ventoinhas são responsáveis por promover uma circulação de ar dentro da case do CPU. Essa circulação de ar provoca uma troca de temperatura entre o processador e o ar que ali está passando. Essa troca de temperatura provoca o resfriamento dos componentes do computador, mantendo seu funcionamento intacto e prolongando a vida útil das peças.



Cooler.

Fonte: <https://www.terabyteshop.com.br/produto/10546/cooler-deepcool-gammax-c40-dp-mch4-gmx-c40p-intelam4-ryzen>

### Placa-mãe

Se o CPU é o cérebro de um computador, a placa-mãe é o esqueleto. A placa mãe é responsável por organizar a distribuição dos cálculos para o CPU, conectando todos os outros componentes externos e internos ao processador. Ela também é responsável por enviar os resultados dos cálculos para seus devidos destinos. Uma placa mãe pode ser on-board, ou seja, com componentes como placas de som e placas de vídeo fazendo parte da própria placa mãe, ou off-board, com todos os componentes sendo conectados a ela.



Placa-mãe.

Fonte: <https://www.terabyte-shop.com.br/produto/9640/placa-mae-biostar-b360mhd-pro-ddr4-lga-1151>

**Fonte**

É responsável por fornecer energia às partes que compõem um computador, de forma eficiente e protegendo as peças de surtos de energia.



Fonte

Fonte: <https://www.magazineluiza.com.br/fonte-atx-alimentacao-pc-230w-01001-xway/p/dh97g572hc/in/ftpc>

**Placas de vídeo**

Permitem que os resultados numéricos dos cálculos de um processador sejam traduzidos em imagens e gráficos para aparecer em um monitor.



Placa de vídeo

Fonte: <https://www.techtudo.com.br/noticias/noticia/2012/12/conheca-melhores-placas-de-video-lancadas-em-2012.html>

**Periféricos de entrada, saída e armazenamento**

São placas ou aparelhos que recebem ou enviam informações para o computador. São classificados em:

– **Periféricos de entrada:** são aqueles que enviam informações para o computador. Ex.: teclado, mouse, scanner, microfone, etc.



Periféricos de entrada.

Fonte: <https://mind42.com/public/970058ba-a8f4-451b-b121-3ba-35c51e1e7>



– **Periféricos de saída:** São aqueles que recebem informações do computador. Ex.: monitor, impressora, caixas de som.



Periféricos de saída.

Fonte: <https://aprendafazer.net/o-que-sao-os-perifericos-de-saida-para-que-servem-e-que-tipos-existem>

– **Periféricos de entrada e saída:** são aqueles que enviam e recebem informações para/do computador. Ex.: monitor touchscreen, drive de CD – DVD, HD externo, pen drive, impressora multifuncional, etc.



Periféricos de entrada e saída.

Fonte: <https://almeida3.webnode.pt/trabalhos-de-tic/dispositivos-de-entrada-e-saida>

– **Periféricos de armazenamento:** são aqueles que armazenam informações. Ex.: pen drive, cartão de memória, HD externo, etc.



Periféricos de armazenamento.

Fonte: <https://www.slideshare.net/contatoharpa/perifricos-4041411>

### Software

Software é um agrupamento de comandos escritos em uma linguagem de programação<sup>2</sup>. Estes comandos, ou instruções, criam as ações dentro do programa, e permitem seu funcionamento.

Um software, ou programa, consiste em informações que podem ser lidas pelo computador, assim como seu conteúdo audiovisual, dados e componentes em geral. Para proteger os direitos do criador do programa, foi criada a licença de uso. Todos estes componentes do programa fazem parte da licença.

A licença é o que garante o direito autoral do criador ou distribuidor do programa. A licença é um grupo de regras estipuladas pelo criador/distribuidor do programa, definindo tudo que é ou não é permitido no uso do software em questão.

Os softwares podem ser classificados em:

– **Software de Sistema:** o software de sistema é constituído pelos sistemas operacionais (S.O). Estes S.O que auxiliam o usuário, para passar os comandos para o computador. Ele interpreta nossas ações e transforma os dados em códigos binários, que podem ser processados

– **Software Aplicativo:** este tipo de software é, basicamente, os programas utilizados para aplicações dentro do S.O., que não estejam ligados com o funcionamento do mesmo. Exemplos: Word, Excel, Paint, Bloco de notas, Calculadora.

– **Software de Programação:** são softwares usados para criar outros programas, a partir de uma linguagem de programação, como Java, PHP, Pascal, C+, C++, entre outras.

– **Software de Tutorial:** são programas que auxiliam o usuário de outro programa, ou ensine a fazer algo sobre determinado assunto.

– **Software de Jogos:** são softwares usados para o lazer, com vários tipos de recursos.

– **Software Aberto:** é qualquer dos softwares acima, que tenha o código fonte disponível para qualquer pessoa.

Todos estes tipos de software evoluem muito todos os dias. Sempre estão sendo lançados novos sistemas operacionais, novos games, e novos aplicativos para facilitar ou entreter a vida das pessoas que utilizam o computador.

<sup>2</sup> <http://www.itvale.com.br>

## CONFIGURAÇÕES BÁSICAS DO WINDOWS 10

Lançado em 2015, O Windows 10 chega ao mercado com a proposta ousada, juntar todos os produtos da Microsoft em uma única plataforma. Além de desktops e notebooks, essa nova versão equipará smartphones, tablets, sistemas embarcados, o console Xbox One e produtos exclusivos, como o Surface Hub e os óculos de realidade aumentada HoloLens<sup>3</sup>.

**Versões do Windows 10**

– **Windows 10 Home:** edição do sistema operacional voltada para os consumidores domésticos que utilizam PCs (desktop e notebook), tablets e os dispositivos “2 em 1”.

– **Windows 10 Pro:** o Windows 10 Pro também é voltado para PCs (desktop e notebook), tablets e dispositivos “2 em 1”, mas traz algumas funcionalidades extras em relação ao Windows 10 Home, os quais fazem com que essa edição seja ideal para uso em pequenas empresas, apresentando recursos para segurança digital, suporte remoto, produtividade e uso de sistemas baseados na nuvem.

– **Windows 10 Enterprise:** construído sobre o Windows 10 Pro, o Windows 10 Enterprise é voltado para o mercado corporativo. Os alvos dessa edição são as empresas de médio e grande porte, e o Sistema apresenta capacidades que focam especialmente em tecnologias desenvolvidas no campo da segurança digital e produtividade.

– **Windows 10 Education:** Construída a partir do Windows 10 Enterprise, essa edição foi desenvolvida para atender as necessidades do meio escolar.

– **Windows 10 Mobile:** o Windows 10 Mobile é voltado para os dispositivos de tela pequena cujo uso é centrado no touchscreen, como smartphones e tablets

– **Windows 10 Mobile Enterprise:** também voltado para smartphones e pequenos tablets, o Windows 10 Mobile Enterprise tem como objetivo entregar a melhor experiência para os consumidores que usam esses dispositivos para trabalho.

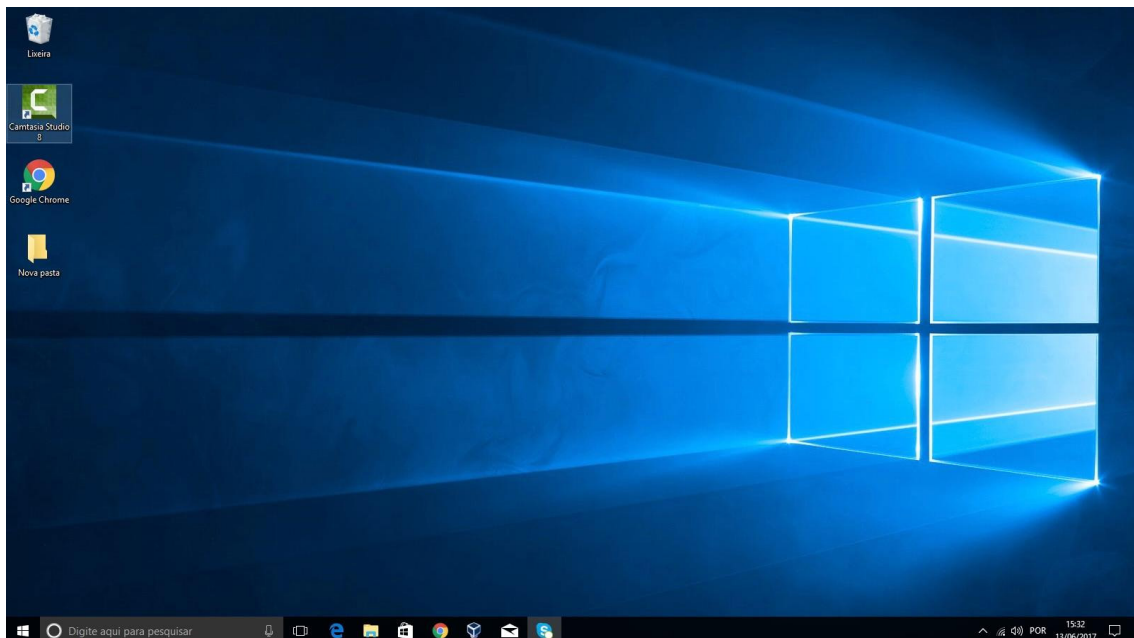
– **Windows 10 IoT:** edição para dispositivos como caixas eletrônicos, terminais de autoatendimento, máquinas de atendimento para o varejo e robôs industriais – todas baseadas no Windows 10 Enterprise e Windows 10 Mobile Enterprise.

– **Windows 10 S:** edição otimizada em termos de segurança e desempenho, funcionando exclusivamente com aplicações da Loja Microsoft.

– **Windows 10 Pro – Workstation:** como o nome sugere, o Windows 10 Pro for Workstations é voltado principalmente para uso profissional mais avançado em máquinas poderosas com vários processadores e grande quantidade de RAM.

**Área de Trabalho (pacote aereo)**

Aero é o nome dado a recursos e efeitos visuais introduzidos no Windows a partir da versão 7.



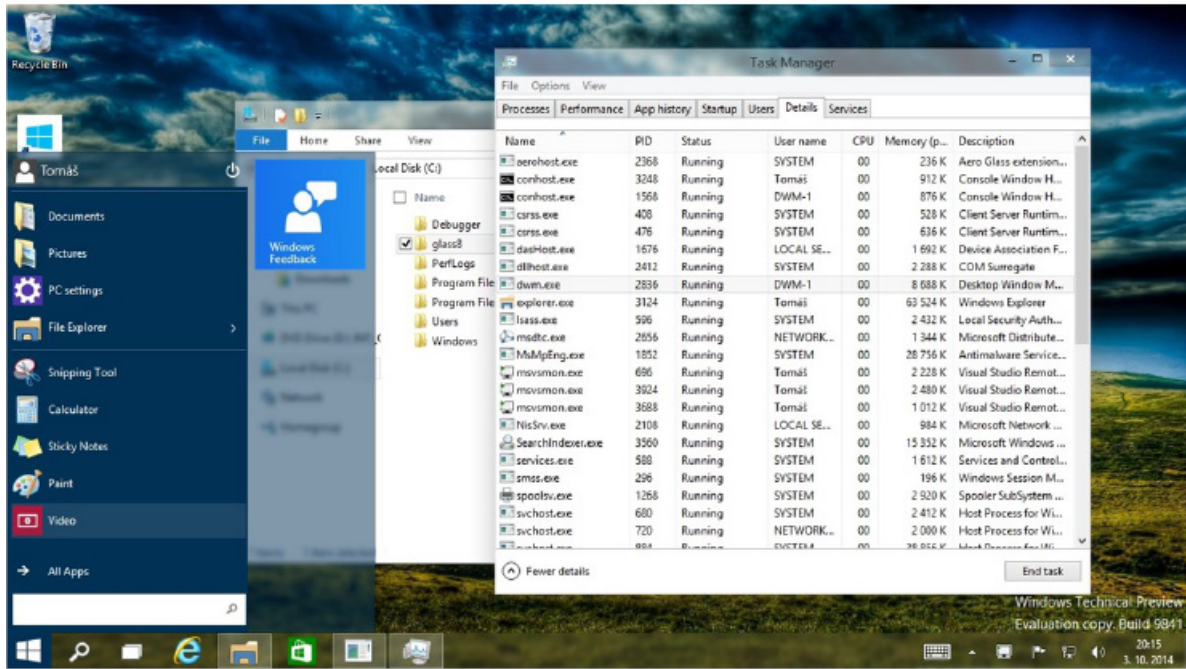
Área de Trabalho do Windows 10.<sup>4</sup>

<sup>3</sup> <https://estudioaulas.com.br/img/ArquivosCurso/materialDemo/SlideDemo-4147.pdf>

<sup>4</sup> <https://edu.gcfglobal.org/pt/tudo-sobre-o-windows-10/sobre-a-area-de-trabalho-do-windows-10/1/>

**Aero Glass (Efeito Vidro)**

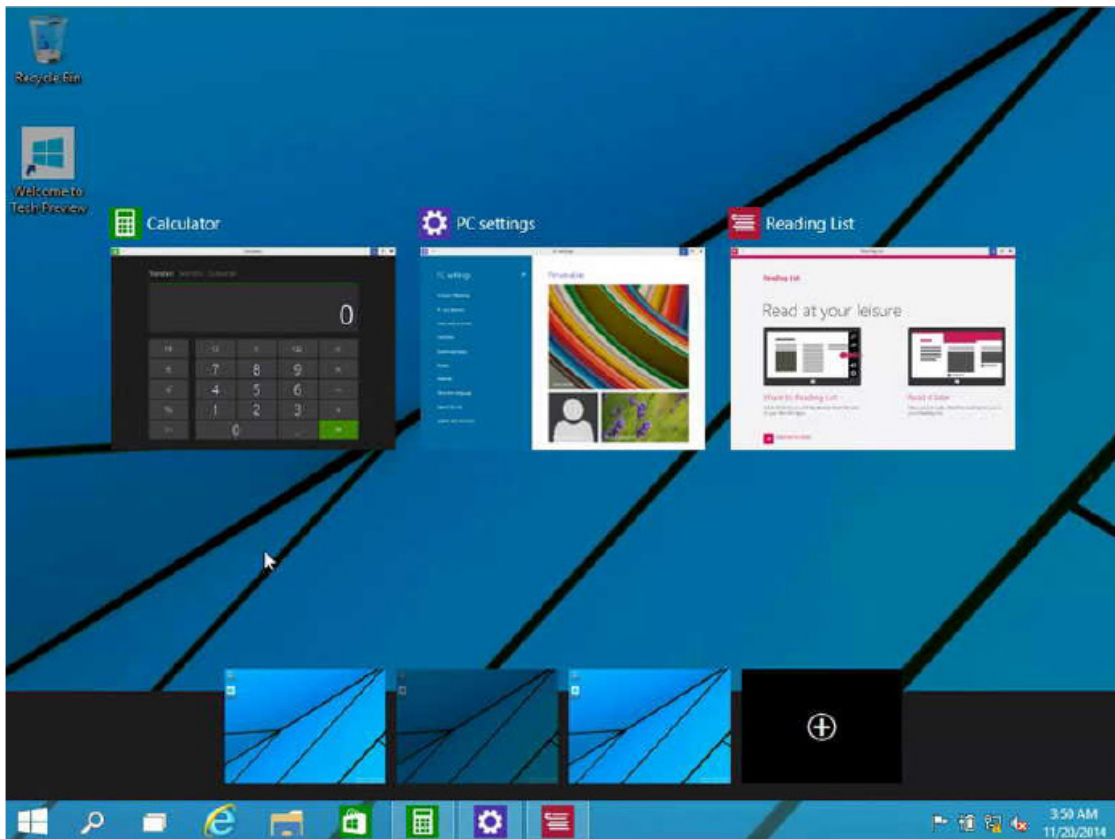
Recurso que deixa janelas, barras e menus transparentes, parecendo um vidro.



*Efeito Aero Glass.<sup>5</sup>*

**Aero Flip (Alt+Tab)**

Permite a alternância das janelas na área de trabalho, organizando-as de acordo com a preferência de uso.

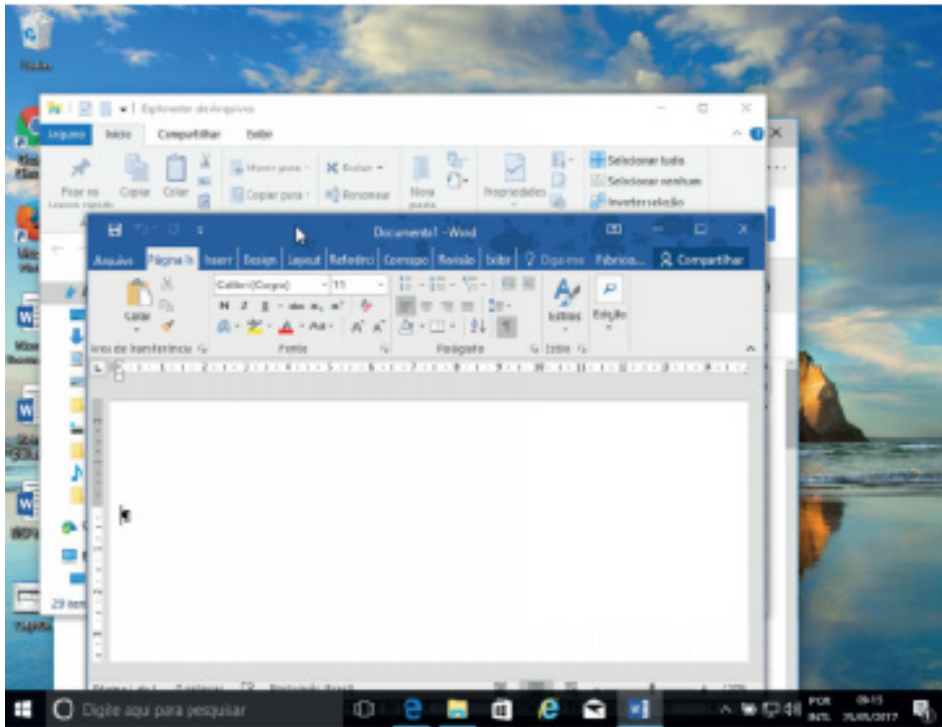


*Efeito Aero Flip.*

<sup>5</sup> <https://www.tecmundo.com.br/windows-10/64159-efeito-aero-glass-lancado-mod-windows-10.htm>

**Aero Shake (Win+Home)**

Ferramenta útil para quem usa o computador com multitarefas. Ao trabalhar com várias janelas abertas, basta “sacudir” a janela ativa, clicando na sua barra de título, que todas as outras serão minimizadas, poupando tempo e trabalho. E, simplesmente, basta sacudir novamente e todas as janelas serão restauradas.

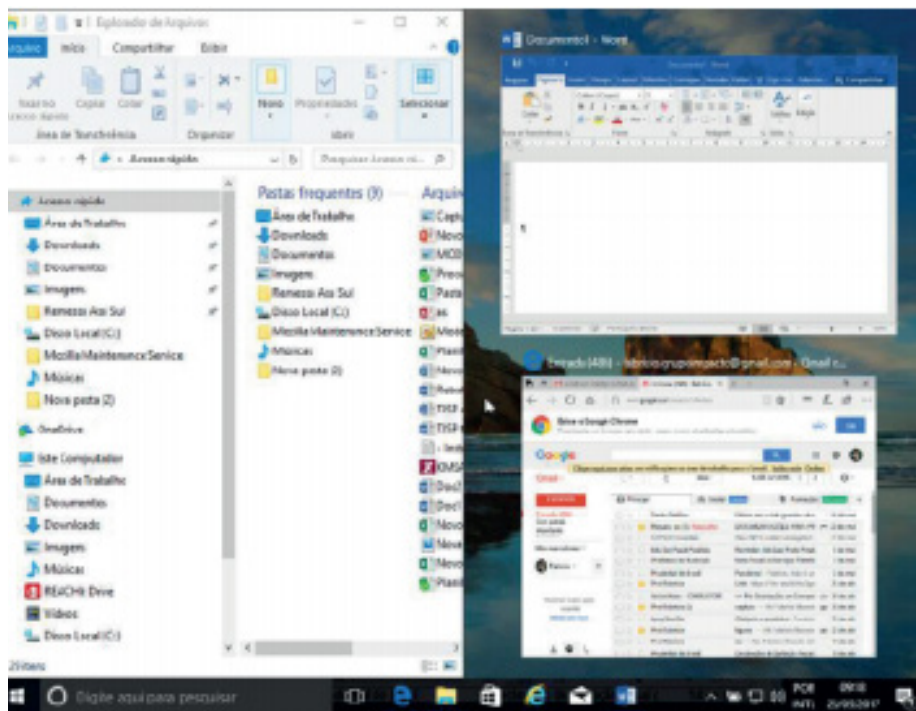


*Efeito Aero Shake (Win+Home)*

**Aero Snap (Win + Setas de direção do teclado)**

Recurso que permite melhor gerenciamento e organização das janelas abertas.

Basta arrastar uma janela para o topo da tela e a mesma é maximizada, ou arrastando para uma das laterais a janela é dividida de modo a ocupar metade do monitor.



*Efeito Aero Snap.*

**Aero Peek (Win+Vírgula – Transparência / Win+D – Minimizar Tudo)**

O Aero Peek (ou “Espiar área de trabalho”) permite que o usuário possa ver rapidamente o desktop. O recurso pode ser útil quando você precisar ver algo na área de trabalho, mas a tela está cheia de janelas abertas. Ao usar o Aero Peek, o usuário consegue ver o que precisa, sem precisar fechar ou minimizar qualquer janela. Recurso pode ser acessado por meio do botão Mostrar área de trabalho (parte inferior direita do Desktop). Ao posicionar o mouse sobre o referido botão, as janelas ficam com um aspecto transparente. Ao clicar sobre ele, as janelas serão minimizadas.

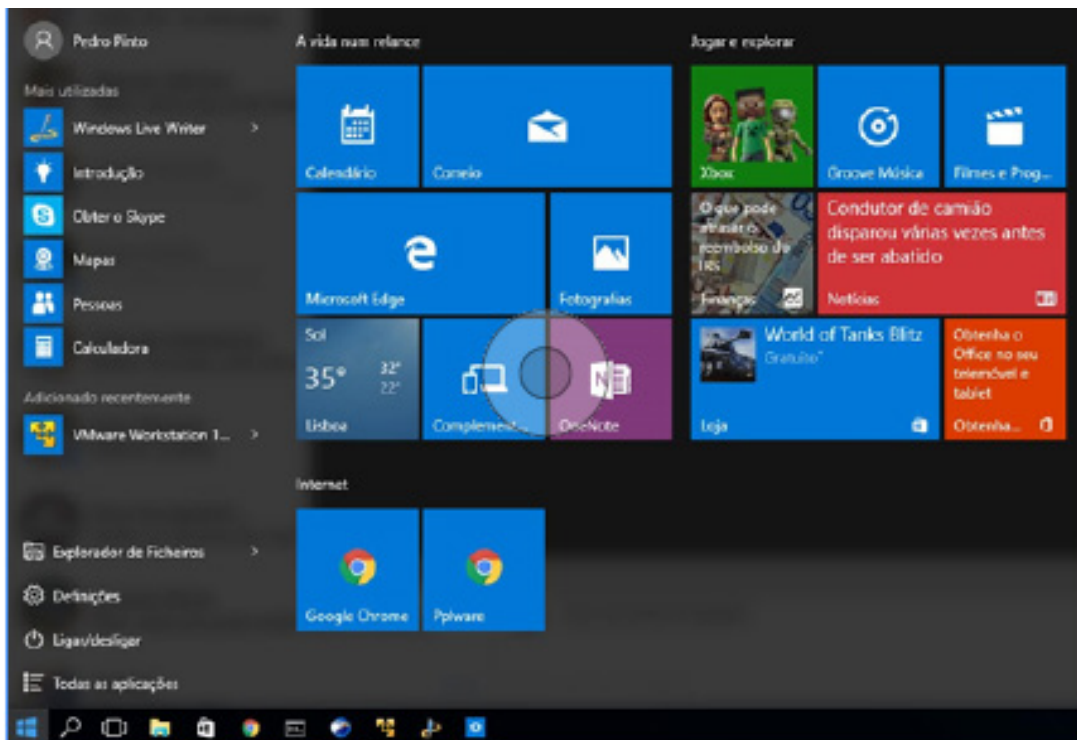


*Efeito Aero Peek.*

**Menu Iniciar**

Algo que deixou descontente grande parte dos usuários do Windows 8 foi o sumiço do Menu Iniciar.

O novo Windows veio com a missão de retornar com o Menu Iniciar, o que aconteceu de fato. Ele é dividido em duas partes: na direita, temos o padrão já visto nos Windows anteriores, como XP, Vista e 7, com a organização em lista dos programas. Já na direita temos uma versão compacta da Modern UI, lembrando muito os azulejos do Windows Phone 8.

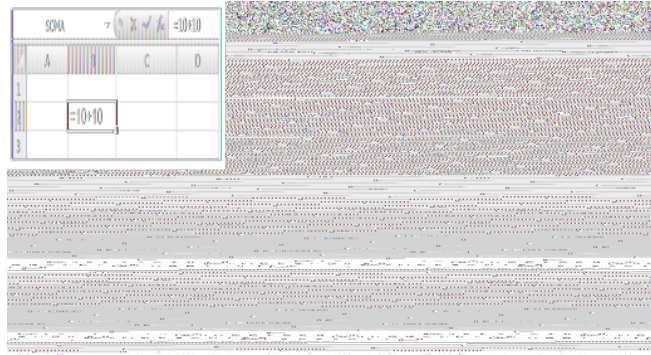


Menu Iniciar no Windows 10.<sup>6</sup>

<sup>6</sup> <https://pplware.sapo.pt/microsoft/windows/windows-10-5-dicas-usar-melhor-menu-iniciar>

**Nova Central de Ações**

A Central de Ações é a nova central de notificações do Windows 10. Ele funciona de forma similar à Central de Ações das versões anteriores e também oferece acesso rápido a recursos como modo Tablet, Bloqueio de Rotação, Luz noturna e VPN.

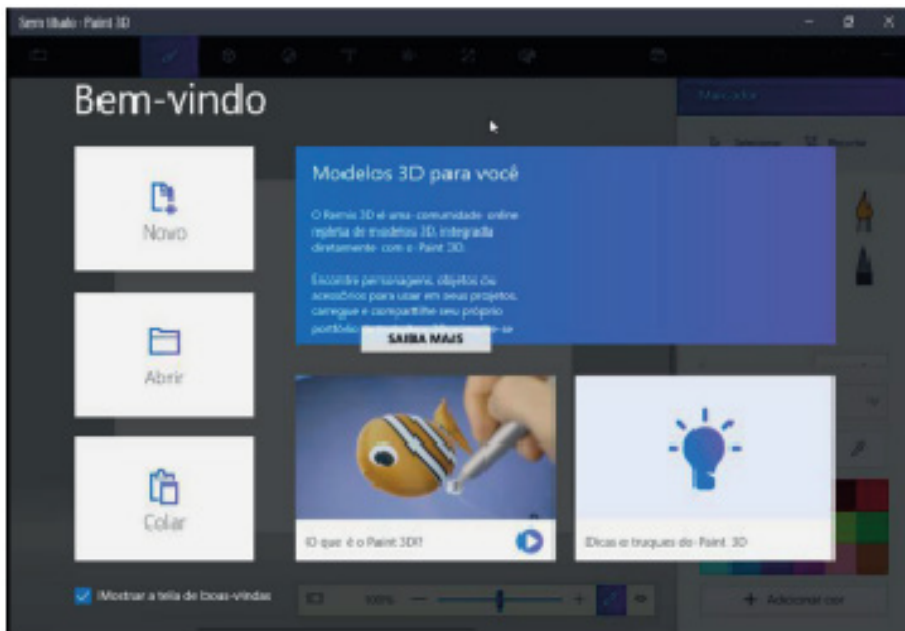


Central de ações do Windows 10.<sup>7</sup>

**Paint 3D**

O novo App de desenhos tem recursos mais avançados, especialmente para criar objetos em três dimensões. As ferramentas antigas de formas, linhas e pintura ainda estão lá, mas o design mudou e há uma seleção extensa de funções que prometem deixar o programa mais versátil.

Para abrir o Paint 3D clique no botão Iniciar ou procure por Paint 3D na caixa de pesquisa na barra de tarefas.




Paint 3D.

**Cortana**

Cortana é um/a assistente virtual inteligente do sistema operacional Windows 10.

Além de estar integrada com o próprio sistema operacional, a Cortana poderá atuar em alguns aplicativos específicos. Esse é o caso do Microsoft Edge, o navegador padrão do Windows 10, que vai trazer a assistente pessoal como uma de suas funcionalidades nativas. O assistente pessoal inteligente que entende quem você é, onde você está e o que está fazendo. O Cortana pode ajudar quando for solicitado, por meio de informações-chave, sugestões e até mesmo executá-las para você com as devidas permissões.

Para abrir a Cortana selecionando a opção  Digite aqui para pesquisar na Barra de Tarefas. Podendo teclar ou falar o tema que deseja.

<sup>7</sup> Fonte: <https://support.microsoft.com/pt-br/help/4026791/windows-how-to-open-action-center>

**PRINCÍPIO DA REGRESSÃO OU REVERSÃO. LÓGICA DEDUTIVA, ARGUMENTATIVA E QUANTITATIVA**

**ESTRUTURAS LÓGICAS**

**1. Proposição**

Proposição ou sentença é um termo utilizado para exprimir ideias, através de um conjunto de palavras ou símbolos. Este conjunto descreve o conteúdo dessa ideia.

São exemplos de **proposições**:

**p**: Pedro é médico.

**q**:  $5 > 8$

**r**: Luíza foi ao cinema ontem à noite.

**2. Princípios fundamentais da lógica**

**Princípio da Identidade: A é A.** Uma coisa é o que é. O que é, é; e o que não é, não é. Esta formulação remonta a Parmênides de Eleia.

**Princípio da não contradição:** Uma proposição não pode ser verdadeira e falsa, ao mesmo tempo.

**Princípio do terceiro excluído:** Uma alternativa só pode ser verdadeira ou falsa.

**3. Valor lógico**

Considerando os princípios citados acima, uma proposição é classificada como verdadeira ou falsa.

Sendo assim o valor lógico será:

- a verdade (**V**), quando se trata de uma proposição verdadeira.

- a falsidade (**F**), quando se trata de uma proposição falsa.

**4. Conectivos lógicos**

Conectivos lógicos são palavras usadas para conectar as proposições formando novas sentenças.

Os principais conectivos lógicos são:

~	não
∧	e
∨	Ou
→	se...então
↔	se e somente se

**5. Proposições simples e compostas**

As proposições simples são assim caracterizadas por apresentarem apenas uma ideia. São indicadas pelas letras minúsculas: p, q, r, s, t...

As proposições compostas são assim caracterizadas por apresentarem mais de uma proposição conectadas pelos conectivos lógicos. São indicadas pelas letras maiúsculas: P, Q, R, S, T...

Obs: A notação Q(r, s, t), por exemplo, está indicando que a proposição composta Q é formada pelas proposições simples r, s e t.

**Exemplo:**

**Proposições simples:**

p: Meu nome é Raissa

q: São Paulo é a maior cidade brasileira

r:  $2+2=5$

s: O número 9 é ímpar

t: O número 13 é primo

Proposições compostas

P: O número 12 é divisível por 3 e 6 é o dobro de 12.

Q: A raiz quadrada de 9 é 3 e 24 é múltiplo de 3.

R(s, t): O número 9 é ímpar e o número 13 é primo.

**6. Tabela-Verdade**

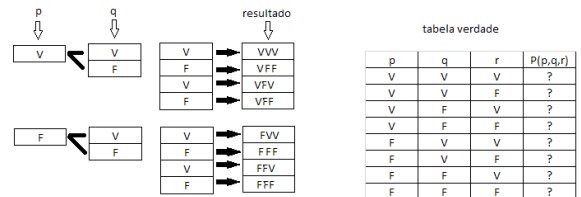
A tabela-verdade é usada para determinar o valor lógico de uma proposição composta, sendo que os valores das proposições simples já são conhecidos. Pois o valor lógico da proposição composta depende do valor lógico da proposição simples.

A seguir vamos compreender como se constrói essas tabelas-verdade partindo da árvore das possibilidades dos valores lógicos das preposições simples, e mais adiante veremos como determinar o valor lógico de uma proposição composta.

**Proposição composta do tipo P(p, q)**



**Proposição composta do tipo P(p, q, r)**



**Proposição composta do tipo P(p, q, r, s)**

A tabela-verdade possui  $2^4 = 16$  linhas e é formada igualmente as anteriores.

⋮

**Proposição composta do tipo P(p1, p2, p3,..., pn)**

A tabela-verdade possui  $2^n$  linhas e é formada igualmente as anteriores.

**7. O conectivo não e a negação**

O conectivo **não** e a **negação** de uma proposição **p** é outra proposição que tem como valor lógico **V** se p for falsa e **F** se p é verdadeira. O símbolo  $\sim p$  (**não p**) representa a negação de **p** com a seguinte tabela-verdade:

P	$\sim P$
V	F
F	V

**Exemplo:**

$p = 7$  é ímpar  
 $\sim p = 7$  não é ímpar

p	$\sim p$
V	F

$q = 24$  é múltiplo de 5  
 $\sim q = 24$  não é múltiplo de 5

q	$\sim q$
F	V

**8. O conectivo e e a conjunção**

O conectivo **e** e a **conjunção** de duas proposições **p** e **q** é outra proposição que tem como valor lógico **V** se **p** e **q** forem verdadeiras, e **F** em outros casos. O símbolo  $p \wedge q$  (**p e q**) representa a conjunção, com a seguinte tabela-verdade:

P	q	$p \wedge q$
V	V	V
V	F	F
F	V	F
F	F	F

**Exemplo**

$p = 2$  é par  
 $q =$  o céu é rosa  
 $p \wedge q = 2$  é par e o céu é rosa

P	q	$p \wedge q$
V	F	F

$p = 9 < 6$   
 $q = 3$  é par  
 $p \wedge q: 9 < 6$  e  $3$  é par

P	q	$p \wedge q$
F	F	F

**9. O conectivo ou e a disjunção**

O conectivo **ou** e a **disjunção** de duas proposições **p** e **q** é outra proposição que tem como valor lógico **V** se alguma das proposições for verdadeira e **F** se as duas forem falsas. O símbolo  $p \vee q$  (**p ou q**) representa a disjunção, com a seguinte tabela-verdade:

P	q	$p \vee q$
V	V	V
V	F	V
F	V	V
F	F	F

**Exemplo:**

$p = 2$  é par  
 $q =$  o céu é rosa  
 $p \vee q = 2$  é par ou o céu é rosa

P	q	$p \vee q$
V	F	V

**10. O conectivo se... então... e a condicional**

A condicional **se p então q** é outra proposição que tem como valor lógico **F** se **p** é verdadeira e **q** é falsa. O símbolo  $p \rightarrow q$  representa a condicional, com a seguinte tabela-verdade:

P	q	$p \rightarrow q$
V	V	V
V	F	F
F	V	V
F	F	V

**Exemplo:**

P:  $7 + 2 = 9$   
 Q:  $9 - 7 = 2$   
 $p \rightarrow q$ : Se  $7 + 2 = 9$  então  $9 - 7 = 2$

P	q	$p \rightarrow q$
V	V	V

$p = 7 + 5 < 4$   
 $q = 2$  é um número primo  
 $p \rightarrow q$ : Se  $7 + 5 < 4$  então  $2$  é um número primo.

P	q	$p \rightarrow q$
F	V	V

$p = 24$  é múltiplo de 3  $q = 3$  é par  
 $p \rightarrow q$ : Se  $24$  é múltiplo de 3 então  $3$  é par.

P	q	$p \rightarrow q$
V	F	F

$p = 25$  é múltiplo de 2  
 $q = 12 < 3$   
 $p \rightarrow q$ : Se  $25$  é múltiplo de 2 então  $2 < 3$ .

P	q	$p \rightarrow q$
F	F	V

**11. O conectivo se e somente se e a bicondicional**

A bicondicional **p se e somente se q** é outra proposição que tem como valor lógico **V** se **p** e **q** forem ambas verdadeiras ou ambas falsas, e **F** nos outros casos.

O símbolo  $P \leftrightarrow Q$  representa a bicondicional, com a seguinte tabela-verdade:

P	q	$\leftrightarrow$
		$\frac{p}{q}$



RACIOCÍNIO LÓGICO

V	V	V
V	F	F
F	V	F
F	F	V

**Exemplo**

$p = 24$  é múltiplo de 3

$q = 6$  é ímpar

$p \leftrightarrow q = 24$  é múltiplo de 3 **se, e somente se,** 6 é ímpar.

P	q	$p \leftrightarrow q$
V	F	F

**12. Tabela-Verdade de uma proposição composta**

**Exemplo**

Veja como se procede a construção de uma tabela-verdade da proposição composta  $P(p, q) = ((p \vee q) \rightarrow (\sim p)) \rightarrow (p \wedge q)$ , onde  $p$  e  $q$  são duas proposições simples.

**Resolução**

Uma tabela-verdade de uma proposição do tipo  $P(p, q)$  possui  $2^4 = 4$  linhas, logo:

p	q	$p \vee q$	$\sim p$	$(p \vee q) \rightarrow (\sim p)$	$p \wedge q$	$((p \vee q) \rightarrow (\sim p)) \rightarrow (p \wedge q)$
V	V					
V	F					
F	V					
F	F					

Agora veja passo a passo a determinação dos valores lógicos de P.

**a) Valores lógicos de  $p \vee q$**

p	q	$p \vee q$	$\sim p$	$(p \vee q) \rightarrow (\sim p)$	$p \wedge q$	$((p \vee q) \rightarrow (\sim p)) \rightarrow (p \wedge q)$
V	V	V				
V	F	V				
F	V	V				
F	F	F				

**b) Valores lógicos de  $\sim p$**

p	q	$p \vee q$	$\sim p$	$(p \vee q) \rightarrow (\sim p)$	$p \wedge q$	$((p \vee q) \rightarrow (\sim p)) \rightarrow (p \wedge q)$
V	V	V	F			
V	F	V	F			
F	V	V	V			
F	F	F	V			

**c) Valores lógicos de  $(p \vee q) \rightarrow (\sim p)$**

p	q	$p \vee q$	$\sim p$	$(p \vee q) \rightarrow (\sim p)$	$p \wedge q$	$((p \vee q) \rightarrow (\sim p)) \rightarrow (p \wedge q)$
V	V	V	F	F		
V	F	V	F	F		
F	V	V	V	V		
F	F	F	V	V		

d) Valores lógicos de  $p \wedge q$

p	q	$p \vee q$	$\sim p$	$(p \vee p) \rightarrow (\sim p)$	$p \wedge q$	$((p \vee p) \rightarrow (\sim p)) \rightarrow (p \wedge q)$
V	V	V	F	F	V	
V	F	V	F	F	F	
F	V	V	V	V	F	
F	F	F	V	V	F	

e) Valores lógicos de  $((p \vee p) \rightarrow (\sim p)) \rightarrow (p \wedge q)$

p	q	$p \vee q$	$\sim p$	$(p \vee p) \rightarrow (\sim p)$	$p \wedge q$	$((p \vee p) \rightarrow (\sim p)) \rightarrow (p \wedge q)$
V	V	V	F	F	V	V
V	F	V	F	F	F	V
F	V	V	V	V	F	F
F	F	F	V	V	F	F

### 13. Tautologia

Uma proposição composta formada por duas ou mais proposições **p, q, r, ...** será dita uma **Tautologia** se ela for **sempre verdadeira**, independentemente dos valores lógicos das proposições **p, q, r, ...** que a compõem.

Exemplos:

- Gabriela passou no concurso do INSS **ou** Gabriela **não** passou no concurso do INSS
- **Não é verdade** que o professor Zambeli parece com o Zé gotinha **ou** o professor Zambeli parece com o Zé gotinha.

Ao invés de duas proposições, nos exemplos temos uma única proposição, afirmativa e negativa. Vamos entender isso melhor.

Exemplo:

Grêmio cai para segunda divisão **ou** o Grêmio **não** cai para segunda divisão

Vamos chamar a primeira proposição de “**p**” a segunda de “**~p**” e o conetivo de “**V**”

Assim podemos representar a “frase” acima da seguinte forma: **p V ~p**

Exemplo

A proposição **p V ~(~p)** é uma tautologia, pois o seu valor lógico é sempre V, conforme a tabela-verdade.

p	$\sim p$	$p \vee q$
V	F	V
F	V	V

Exemplo

A proposição **(p ∧ q) → (pq)** é uma tautologia, pois a última coluna da tabela-verdade só possui V.

p	q	$p \wedge q$	$p \leftrightarrow q$	$(p \wedge q) \rightarrow (p \leftrightarrow q)$
V	V	V	V	V
V	F	F	F	V
F	V	F	F	V
F	F	F	V	V

### 14. Contradição

Uma proposição composta formada por duas ou mais proposições **p, q, r, ...** será dita uma **contradição** se ela for **sempre falsa**, independentemente dos valores lógicos das proposições **p, q, r, ...** que a compõem

Exemplos:

- O Zorra total é uma porcaria **e** Zorra total **não** é uma porcaria
- Suelen mora em Petrópolis **e** Suelen **não** mora em Petrópolis

Ao invés de duas proposições, nos exemplos temos uma única proposição, afirmativa e negativa. Vamos entender isso melhor.

Exemplo:

Lula é o presidente do Brasil e Lula não é o presidente do Brasil. Vamos chamar a primeira proposição de “p” a segunda de “~p” e o conetivo de “^”

Assim podemos representar a “frase” acima da seguinte forma:  
 $p \wedge \sim p$

**Exemplo**

A proposição  $(p \wedge q) \wedge (p \wedge \sim q)$  é uma contradição, pois o seu valor lógico é sempre F conforme a tabela-verdade. Que significa que uma proposição não pode ser falsa e verdadeira ao mesmo tempo, isto é, o princípio da não contradição.

p	~p	q ^ (~q)
V	F	F
F	V	F

**15. Contingência**

Quando uma proposição não é tautológica nem contra válida, a chamamos de *contingência* ou *proposição contingente* ou *proposição indeterminada*.

A contingência ocorre quando há tanto valores V como F na última coluna da tabela-verdade de uma proposição. Exemplos:  $P \wedge Q$ ,  $P \vee Q$ ,  $P \rightarrow Q$  ...

**16. Implicação lógica**

**Definição**

A proposição P implica a proposição Q, quando a condicional  $P \rightarrow Q$  for uma **tautologia**.

O símbolo  $P \Rightarrow Q$  (P implica Q) representa a implicação lógica.

**Diferenciação dos símbolos  $\rightarrow$  e  $\Rightarrow$**

O símbolo  $\rightarrow$  representa uma operação matemática entre as proposições P e Q que tem como resultado a proposição  $P \rightarrow Q$ , com valor lógico V ou F.

O símbolo  $\Rightarrow$  representa a não ocorrência de VF na tabela-verdade de  $P \rightarrow Q$ , ou ainda que o valor lógico da condicional  $P \rightarrow Q$  será sempre V, ou então que  $P \rightarrow Q$  é uma tautologia.

**Exemplo**

A tabela-verdade da condicional  $(p \wedge q) \rightarrow (p \leftrightarrow q)$  será:

p	q	$p \wedge q$	$P \leftrightarrow Q$	$(p \wedge q) \rightarrow (P \leftrightarrow Q)$
V	V	V	V	V
V	F	F	F	V
F	V	F	F	V
F	F	F	V	V

Portanto,  $(p \wedge q) \rightarrow (p \leftrightarrow q)$  é uma tautologia, por isso  $(p \wedge q) \Rightarrow (p \leftrightarrow q)$

**17. Equivalência lógica**

**Definição**

Há equivalência entre as proposições P e Q somente quando a bicondicional  $P \leftrightarrow Q$  for uma tautologia ou quando P e Q tiverem a mesma tabela-verdade.  $P \leftrightarrow Q$  (P é equivalente a Q) é o símbolo que representa a equivalência lógica.

**Diferenciação dos símbolos  $\leftrightarrow$  e  $\Leftrightarrow$**

O símbolo  $\leftrightarrow$  representa uma operação entre as proposições P e Q, que tem como resultado uma nova proposição  $P \leftrightarrow Q$  com valor lógico V ou F.

O símbolo  $\Leftrightarrow$  representa a não ocorrência de VF e de FV na tabela-verdade  $P \leftrightarrow Q$ , ou ainda que o valor lógico de  $P \leftrightarrow Q$  é sempre V, ou então  $P \leftrightarrow Q$  é uma tautologia.

**Exemplo**

A tabela da bicondicional  $(p \rightarrow q) \leftrightarrow (\sim q \rightarrow \sim p)$  será:

p	q	~q	~p	$p \rightarrow q$	$\sim q \rightarrow \sim p$	$(p \rightarrow q) \leftrightarrow (\sim q \rightarrow \sim p)$
V	V	F	F	V	V	V
V	F	V	F	F	F	V
F	V	F	V	V	V	V
F	F	V	V	V	V	V

Portanto,  $p \rightarrow q$  é equivalente a  $\sim q \rightarrow \sim p$ , pois estas proposições possuem a mesma tabela-verdade ou a bicondicional  $(p \rightarrow q) \leftrightarrow (\sim q \rightarrow \sim p)$  é uma tautologia.

Veja a representação:

$(p \rightarrow q) \Leftrightarrow (\sim q \rightarrow \sim p)$

**EQUIVALÊNCIAS LÓGICAS NOTÁVEIS**

Dizemos que duas proposições são logicamente equivalentes (ou simplesmente equivalentes) quando os resultados de suas tabelas-verdade são idênticos.

Uma consequência prática da equivalência lógica é que ao trocar uma dada proposição por qualquer outra que lhe seja equivalente, estamos apenas mudando a maneira de dizê-la.

A equivalência lógica entre duas proposições, p e q, pode ser representada simbolicamente como:  $pq$ , ou simplesmente por  $p = q$ .

Começaremos com a descrição de algumas equivalências lógicas básicas.

**Equivalências Básicas**

**1.  $p e p = p$**

Ex: André é inocente e inocente = André é inocente

**2.  $p$  ou  $p = p$**

Ex: Ana foi ao cinema ou ao cinema = Ana foi ao cinema

**3.  $p e q = q e p$**

Ex: O cavalo é forte e veloz = O cavalo é veloz e forte

**4.  $p$  ou  $q = q$  ou  $p$**

Ex: O carro é branco ou azul = O carro é azul ou branco

**5.  $p \leftrightarrow q = q \leftrightarrow p$**

Ex: Amo se e somente se vivo = Vivo se e somente se amo.

**6.  $p \leftrightarrow q = (pq) e (qp)$**

Ex: Amo se e somente se vivo = Se amo então vivo, e se vivo então amo

Para facilitar a memorização, veja a tabela abaixo:

$p \text{ e } p$	$p$
$p \text{ ou } p$	$p$
$p \text{ e } q$	$q \text{ e } p$
$p \text{ ou } q$	$q \text{ ou } p$
$p \leftrightarrow q$	$q \leftrightarrow p$
$p \leftrightarrow q$	$(p \rightarrow q) \text{ e } (q \rightarrow p)$

**Equivalências da Condicional**

As duas equivalências que se seguem são de fundamental importância. Estas equivalências podem ser verificadas, ou seja, demonstradas, por meio da comparação entre as tabelas-verdade. Fica como exercício para casa estas demonstrações. As equivalências da condicional são as seguintes:

1) Se p então q = Se não q então não p.

Ex: Se chove então me molho = Se não me molho então não chove

2) Se p então q = Não p ou q.

Ex: Se estudo então passo no concurso = Não estudo ou passo no concurso

Colocando estes resultados em uma tabela, para ajudar a memorização, teremos:

$p \rightarrow q$	$\sim q \rightarrow \sim p$
$p \rightarrow q$	$\sim p \vee q$

**Equivalências com o Símbolo da Negação**

Este tipo de equivalência já foi estudado. Trata-se, tão somente, das negações das proposições compostas! Lembremos:

Negativa de (p e q)	$\sim p \text{ ou } \sim q$
Negativa de (p ou q)	$\sim p \text{ e } \sim q$
Negativa de (p → q)	$p \text{ e } \sim q$
Negativa de (p ↔ q)	$[(p \text{ e } \sim q) \text{ ou } (q \text{ e } \sim p)]$

É possível que surja alguma dúvida em relação a última linha da tabela acima. Porém, basta lembrarmos do que foi aprendido:

$p \leftrightarrow q = (pq) \text{ e } (qp)$

(Obs: a BICONDICIONAL tem esse nome: porque equivale a duas condicionais!)

Para negar a bicondicional, teremos na verdade que negar a sua conjunção equivalente.

E para negar uma conjunção, já sabemos, nega-se as duas partes e troca-se o E por OU. Fica para casa a demonstração da negação da bicondicional. Ok?

**Outras equivalências**

Algumas outras equivalências que podem ser relevantes são as seguintes:

1)  $p \text{ e } (p \text{ ou } q) = p$

Ex: Paulo é dentista, e Paulo é dentista ou Pedro é médico = Paulo é dentista

2)  $p \text{ ou } (p \text{ e } q) = p$

Ex: Paulo é dentista, ou Paulo é dentista e Pedro é médico = Paulo é dentista

Por meio das tabelas-verdade estas equivalências podem ser facilmente demonstradas.

Para auxiliar nossa memorização, criaremos a tabela seguinte:

$p \text{ e } (p \text{ ou } q)$	$p$
$p \text{ ou } (p \text{ e } q)$	$p$

**NEGAÇÃO DE PROPOSIÇÕES COMPOSTAS**

Proposição	Negação da Proposição
(A e B)	$\sim A \text{ ou } \sim B$
(A ou B)	$\sim A \text{ e } \sim B$
(A → B)	$A \text{ e } \sim B$
(A ↔ B)	1ª forma $\sim(A \rightarrow B \text{ e } B \rightarrow A) = (A \text{ e } \sim B) \text{ ou } (B \text{ e } \sim A)$ 2ª forma $A \text{ ou } B$
(A ou B)	$A \leftrightarrow B$

**QUESTOES COMENTADAS:**

1. (PROCERGS - Técnico de Nível Médio - Técnico em Segurança do Trabalho - FUNDATEC/2012) A proposição "João comprou um carro novo ou não é verdade que João comprou um carro novo e não fez a viagem de férias." é:

- A) um paradoxo.
- B) um silogismo.
- C) uma tautologia.
- D) uma contradição.
- E) uma contingência.

Tautologia é uma proposição composta cujo resultado é sempre verdadeiro para todas as atribuições que se têm, independentemente dessas atribuições.

Rodrigo, posso estar errada, mas ao construir a tabela-verdade com a proposição que você propôs não vamos ter uma tautologia, mas uma contingência.

A proposição a ser utilizada aqui seria a seguinte:  $P \vee \sim(P \wedge \sim Q)$ , que, ao construirmos a tabela-verdade ficaria da seguinte forma:

P	Q	$\sim Q$	$(P \wedge \sim Q)$	$\sim(P \wedge \sim Q)$	$P \vee \sim(P \wedge \sim Q)$
V	V	F	F	V	V
V	F	V	V	F	V
F	V	F	F	V	V
F	F	V	F	V	V

**ATOS ADMINISTRATIVOS: CONCEITO, REQUISITOS, ATRIBUTOS, DISCRICIONARIEDADE E VINCULAÇÃO; CLASSIFICAÇÃO; ESPÉCIES, MOTIVAÇÃO, ANULAÇÃO, REVOGAÇÃO E EXTINÇÃO**

**Conceito**

Hely Lopes Meirelles conceitua ato administrativo como sendo “toda manifestação unilateral de vontade da Administração Pública que, agindo nessa qualidade, tenha por fim imediato adquirir, resguardar, transferir, modificar, extinguir e declarar direitos, ou impor obrigações aos administrados ou a si própria”.

Já Maria Sylvia Zanella Di Pietro explana esse tema, como: “a declaração do Estado ou de quem o represente, que produz efeitos jurídicos imediatos, com observância da lei, sob regime jurídico de direito público e sujeita a controle pelo Poder Judiciário”.

O renomado, Celso Antônio Bandeira de Mello, por sua vez, explica o conceito de ato administrativo de duas formas. São elas:

A) **Primeira: em sentido amplo**, na qual há a predominância de atos gerais e abstratos. **Exemplos:** os contratos administrativos e os regulamentos.

No sentido amplo, de acordo com o mencionado autor, o ato administrativo pode, ainda, ser considerado como a “declaração do Estado (ou de quem lhe faça as vezes – como, por exemplo, um concessionário de serviço público), no exercício de prerrogativas públicas, manifestada mediante providências jurídicas complementares da lei a título de lhe dar cumprimento, e sujeitas a controle de legitimidade por órgão jurisdicional”.

B) **Segunda: em sentido estrito**, no qual acrescenta à definição anterior, os atributos da unilateralidade e da concreção. Desta forma, no entendimento estrito de ato administrativo por ele exposta, ficam excluídos os atos convencionais, como os contratos, por exemplo, bem como os atos abstratos.

Embora haja ausência de uniformidade doutrinária, a partir da análise lúcida do tópico anterior, acoplada aos estudos dos conceitos retro apresentados, é possível extrair alguns elementos fundamentais para a definição dos conceitos do ato administrativo.

De antemão, é importante observar que, embora o exercício da função administrativa consista na atividade típica do Poder Executivo, os Poderes Legislativo e Judiciário, praticam esta função de forma atípica, vindo a praticar, também, atos administrativos. Exemplo: ao realizar concursos públicos, os três Poderes devem nomear os aprovados, promovendo licitações e fornecendo benefícios legais aos servidores, dentre outras atividades. Acontece que em todas essas atividades, a função administrativa estará sendo exercida que, mesmo sendo função típica, mas, recordemos, não é função exclusiva do Poder Executivo.

Denota-se também, que nem todo ato praticado no exercício da função administrativa é ato administrativo, isso por que em inúmeras situações, o Poder Público pratica atos de caráter privado, desvestindo-se das prerrogativas que conformam o regime jurídico de direito público e assemelhando-se aos particulares. Exemplo: a emissão de um cheque pelo Estado, uma vez que a referida providência deve ser disciplinada exclusivamente por normas de direito privado e não público.

Há de se desvencilhar ainda que o ato administrativo pode ser praticado não apenas pelo Estado, mas também por aquele que o represente. Exemplo: os órgãos da Administração Direta, bem como, os entes da Administração Indireta e particulares, como acontece com as permissionárias e com as concessionárias de serviços públicos.

Destaca-se, finalmente, que o ato administrativo por não apresentar caráter de definitividade, está sujeito a controle por órgão jurisdicional. Em obediência a essas diretrizes, compreendemos

que ato administrativo é a manifestação unilateral de vontade proveniente de entidade arremetida em prerrogativas estatais amparadas pelos atributos provenientes do regime jurídico de direito público, destinadas à produção de efeitos jurídicos e sujeitos a controle judicial específico.

Em suma, temos:

**ATO ADMINISTRATIVO:** é a manifestação unilateral de vontade proveniente de entidade arremetida em prerrogativas estatais amparadas pelos atributos provenientes do regime jurídico de direito público, destinadas à produção de efeitos jurídicos e sujeitos a controle judicial específico.

ATOS ADMINISTRATIVOS EM SENTIDO AMPLO
Atos de Direito Privado
Atos materiais
Atos de opinião, conhecimento, juízo ou valor
Atos políticos
Contratos
Atos normativos
Atos normativos em sentido estrito e propriamente ditos

**Requisitos**

A lei da Ação Popular, Lei nº 4.717/1965, aponta a existência de cinco requisitos do ato administrativo. São eles: competência, finalidade, forma, motivo e objeto. É importante esclarecer que a falta ou o defeito desses elementos pode resultar.

De acordo com o a gravidade do caso em consideração, em simples irregularidade com possibilidade de ser sanada, invalidando o ato do ato, ou até mesmo o tornando inexistente.

No condizente à competência, no sentido jurídico, esta palavra designa a prerrogativa de poder e autorização de alguém que está legalmente autorizado a fazer algo. Da mesma maneira, qualquer pessoa, ainda que possua capacidade e excelente rendimento para fazer algo, mas não alçada legal para tal, deve ser considerada incompetente em termos jurídicos para executar tal tarefa.

Pensamento idêntico é válido para os órgãos e entidades públicas, de forma que, por exemplo, a Agência Nacional de Aviação Civil (ANAC) não possui competência para conferir o passaporte e liberar a entrada de um estrangeiro no Brasil, tendo em vista que o controle de imigração brasileiro é atividade exclusiva e privativa da Polícia Federal.

Nesse sentido, podemos conceituar competência como sendo o acoplado de atribuições designadas pelo ordenamento jurídico às pessoas jurídicas, órgãos e agentes públicos, com o fito de facilitar o desempenho de suas atividades.

A competência possui como fundamento do seu instituto a divisão do trabalho com ampla necessidade de distribuição do conjunto das tarefas entre os agentes públicos. Desta forma, a distribuição de competências possibilita a organização administrativa do Poder Público, definindo quais as tarefas cabíveis a cada pessoa política, órgão ou agente.

Relativo à competência com aplicação de multa por infração à legislação do imposto de renda, dentre as pessoas políticas, a União é a competente para instituir, fiscalizar e arrecadar o imposto e também para estabelecer as respectivas infrações e penalidades. Já em relação à instituição do tributo e cominação de penalidades, que é de competência do legislativo, dentre os Órgãos Constitucionais da União, o Órgão que possui tal competência, é o Congresso Nacional no que condizente à fiscalização e aplicação das respectivas penalidades.

Em relação às fontes, temos as competências primária e secundária. Vejamos a definição de cada uma delas nos tópicos abaixo:

**a) Competência primária:** quando a competência é estabelecida pela lei ou pela Constituição Federal.

**b) Competência Secundária:** a competência vem expressa em normas de organização, editadas pelos órgãos de competência primária, uma vez que é produto de um ato derivado de um órgão ou agente que possui competência primária.

Entretanto, a distribuição de competência não ocorre de forma aleatória, de forma que sempre haverá um critério lógico informando a distribuição de competências, como a matéria, o território, a hierarquia e o tempo. Exemplo disso, concernente ao critério da matéria, é a criação do Ministério da Saúde.

Em relação ao critério territorial, a criação de Superintendências Regionais da Polícia Federal e, ainda, pelo critério da hierarquia, a criação do Conselho Administrativo de Recursos Fiscais (CARF), órgão julgador de recursos contra as decisões das Delegacias da Receita Federal de Julgamento criação da Comissão Nacional da Verdade que trabalham na investigação de violações graves de Direitos Humanos nos períodos entre 18.09.1946 e 05.10.1988, que resulta na combinação dos critérios da matéria e do tempo.

A competência possui como características:

**a) Exercício obrigatório:** pelos órgãos e agentes públicos, uma vez que se trata de um poder-dever de ambos.

**b) Irrenunciável ou inderrogável:** isso ocorre, seja pela vontade da Administração, ou mesmo por acordo com terceiros, uma vez que é estabelecida em decorrência do interesse público. Exemplo: diante de um excessivo aumento da ocorrência de crimes graves e da sua diminuição de pessoal, uma delegacia de polícia não poderá jamais optar por não mais registrar boletins de ocorrência relativos a crimes considerados menos graves.

**c) Intransferível:** não pode ser objeto de transação ou acordo com o fulcro de ser repassada a responsabilidade a outra pessoa. Frise-se que a delegação de competência não provoca a transferência de sua titularidade, porém, autoriza o exercício de determinadas atribuições não exclusivas da autoridade delegante, que poderá, conforme critérios próprios e a qualquer tempo, revogar a delegação.

**d) Imodificável:** não admite ser modificada por ato do agente, quando fixada pela lei ou pela Constituição, uma vez que somente estas normas poderão alterá-la.

**e) Imprescritível:** o agente continua competente, mesmo que não tenha sido utilizada por muito tempo.

**f) Improrrogável:** com exceção de disposição expressa prevista em lei, o agente incompetente não passa a ser competente pelo mero fato de ter praticado o ato ou, ainda, de ter sido o primeiro a tomar conhecimento dos fatos que implicariam a motivação de sua prática.

Cabem dentro dos critérios de competência a delegação e a avocação, que podem ser definidas da seguinte forma:

**a) Delegação de competência:** trata-se do fenômeno por intermédio do qual um órgão administrativo ou um agente público delega a outros órgãos ou agentes públicos a tarefa de executar parte das funções que lhes foram atribuídas. Em geral, a delegação é transferida para órgão ou agente de plano hierárquico inferior. No entanto, a doutrina contemporânea considera, quando justificadamente necessário, a admissão da delegação fora da linha hierárquica.

Considera-se ainda que o ato de delegação não suprime a atribuição da autoridade delegante, que continua competente para o exercício das funções cumulativamente com a autoridade a que foi delegada a função. Entretanto, cada agente público, na prática de

atos com fulcro nos poderes que lhe foram atribuídos, agirá sempre em nome próprio e, respectivamente irá responder por seus atos.

Por todas as decisões que tomar. Do mesmo modo, adotando cautelas parecidas, a autoridade delegante da ação também poderá revogar a qualquer tempo a delegação realizada anteriormente. Desta maneira, a regra geral é a possibilidade de delegação de competências, só deixando esta de ser possível se houver quaisquer impedimentos legais vigentes.

É importante conhecer a respeito da delegação de competência o disposto na Lei 9.784/1999, Lei do Processo Administrativo Federal, que tendo tal norma aplicada somente no âmbito federal, incorporou grande parte da orientação doutrinária existente, dispondo em seus arts. 11 a 14:

**Art. 11.** A competência é irrenunciável e se exerce pelos órgãos administrativos a que foi atribuída como própria, salvo os casos de delegação e avocação legalmente admitidos.

**Art. 12.** Um órgão administrativo e seu titular poderão, se não houver impedimento legal, delegar parte da sua competência a outros órgãos ou titulares, ainda que estes não lhe sejam hierarquicamente subordinados, quando for conveniente, em razão de circunstâncias de índole técnica, social, econômica, jurídica ou territorial.

**Parágrafo único.** O disposto no caput deste artigo aplica-se à delegação de competência dos órgãos colegiados aos respectivos presidentes.

**Art. 13.** Não podem ser objeto de delegação:

*I* - a edição de atos de caráter normativo;

*II* - a decisão de recursos administrativos;

*III* - as matérias de competência exclusiva do órgão ou autoridade.

**Art. 14.** O ato de delegação e sua revogação deverão ser publicados no meio oficial.

§ 1º O ato de delegação especificará as matérias e poderes transferidos, os limites da atuação do delegado, a duração e os objetivos da delegação e o recurso cabível, podendo conter ressalva de exercício da atribuição delegada.

§ 2º O ato de delegação é revogável a qualquer tempo pela autoridade delegante.

§ 3º As decisões adotadas por delegação devem mencionar explicitamente esta qualidade e considerar-se-ão editadas pelo delegado.

Convém registrar que a delegação é ato discricionário, que leva em conta para sua prática circunstâncias de índole técnica, social, econômica, jurídica ou territorial, bem como é ato revogável a qualquer tempo pela autoridade delegante, sendo que o ato de delegação bem como a sua revogação deverão ser expressamente publicados no meio oficial, especificando em seu ato as matérias e poderes delegados, os parâmetros de limites da atuação do delegado, o recurso cabível, a duração e os objetivos da delegação.

**Importante ressaltar:**

**Súmula 510 do STF:** Praticado o ato por autoridade, no exercício de competência delegada, contra ela cabe o mandado de segurança ou a medida judicial.

Com fundamento nessa orientação, o STF decidiu no julgamento do MS 24.732 MC/DF, que o foro da autoridade delegante não poderá ser transmitido de forma alguma à autoridade delegada. Desta forma, tendo sido o ato praticado pela autoridade delegada, todas e quaisquer medidas judiciais propostas contra este ato deverão respeitar o respectivo foro da autoridade delegada.

Seguindo temos:

**a) Avocação:** trata-se do fenômeno contrário ao da delegação e se resume na possibilidade de o superior hierárquico trazer para si de forma temporária o devido exercício de competências legalmente estabelecidas para órgãos ou agentes hierarquicamente inferiores. Diferentemente da delegação, não cabe avocação fora da linha de hierarquia, posto que a utilização do instituto é dependente de poder de vigilância e controle nas relações hierarquizadas.

Vejamos a diferença entre a avocação com revogação de delegação:

- **Na avocação**, sendo sua providência de forma excepcional e temporária, nos termos do art. 15 da Lei 9.787/1999, a competência é de forma originária e advém do órgão ou agente subordinado, sendo que de forma temporária, passa a ser exercida pelo órgão ou autoridade avocante.

- **Já na revogação de delegação**, anteriormente, a competência já era de forma original da autoridade ou órgão delegante, que achou por conveniência e oportunidade revogar o ato de delegação, voltando, por conseguinte a exercer suas atribuições legais por cunho de mão própria.

Finalmente, adverte-se que, apesar de ser um dever ser exercido com autocontrole, o poder originário de avocar competência também se constitui em regra na Administração Pública, uma vez que é inerente à organização hierárquica como um todo. Entretanto, conforme a doutrina de forma geral, o órgão superior não pode avocar a competência do órgão subordinado em se tratando de competências exclusivas do órgão ou de agentes inferiores atribuídas por lei. Exemplo: Secretário de Segurança Pública, mesmo estando alguns degraus hierárquicos acima de todos os Delegados da Polícia Civil, não poderá jamais avocar para si a competência para presidir determinado inquérito policial, tendo em vista que esta competência é exclusiva dos titulares desses cargos.

Não convém encerrar esse tópico acerca da competência sem mencionarmos a respeito dos **vícios de competência** que é conceituado como o sofrimento de algum defeito em razão de problemas com a competência do agente que o pratica que se subdivide em:

**a) Excesso de poder:** acontece quando o agente que pratica o ato acaba por exceder os limites de sua competência, agindo além das providências que poderia adotar no caso concreto, vindo a praticar abuso de poder. O vício de excesso de poder nem sempre poderá resultar em anulação do ato administrativo, tendo em vista que em algumas situações será possível convalidar o ato defeituoso.

**b) Usurpação de função:** ocorre quando uma pessoa exerce atribuições próprias de um agente público, sem que tenha esse atributo ou competência. Exemplo: uma pessoa que celebra casamentos civis fingindo ser titular do cargo de juiz.

**c) Função de fato:** ocorre quando a pessoa que pratica o ato está irregularmente investida no cargo, emprego ou função pública ou ainda que, mesmo devidamente investida, existe qualquer tipo de impedimento jurídico para a prática do ato naquele momento. Na função de fato, o agente pratica o ato num contexto que tem toda a aparência de legalidade. Por esse motivo, em decorrência da teoria da aparência, desde que haja boa-fé do administrado, esta deve ser respeitada, devendo, por conseguinte, ser considerados válidos os atos, como se fossem praticados pelo funcionário de fato.

Em suma, temos:

VÍCIOS DE COMPETÊNCIA	
<b>EXCESSO DE PODER</b>	Em determinadas situações é possível a convalidação
<b>USURPAÇÃO DE FUNÇÃO</b>	Ato inexistente
<b>FUNÇÃO DE FATO</b>	Ato válido, se houver boa-fé do administrado

ABUSO DE AUTORIDADE	
<b>EXCESSO DE PODER</b>	Vício de competência
<b>DESVIO DE PODER</b>	Desvio de finalidade

Relativo à **finalidade**, denota-se que a finalidade pública é uma das características do princípio da impessoalidade. Nesse diapasão, a Administração não pode atuar com o objetivo de beneficiar ou prejudicar determinadas pessoas, tendo em vista que seu comportamento deverá sempre ser norteado pela busca do interesse público. Além disso, existe determinada finalidade típica para cada tipo de ato administrativo.

Assim sendo, identifica-se no ato administrativo duas espécies de finalidade pública. São elas:

**a) Geral ou mediata:** consiste na satisfação do interesse público considerado de forma geral.

**b) Pública específica ou imediata:** é o resultado específico previsto na lei, que deve ser alcançado com a prática de determinado ato.

Está relacionada ao atributo da tipicidade, por meio do qual a lei dispõe uma finalidade a ser alcançada para cada espécie de ato.

Destaca-se que o descumprimento de qualquer dessas finalidades, seja geral ou específica, resulta no vício denominado desvio de poder ou desvio de finalidade. O desvio de poder é vício que não pode ser sanado, e por esse motivo, não pode ser convalidado.

A Lei de Ação Popular, Lei 4.717/1965 em seu art. 2º, parágrafo único, alínea e, estabelece que “o desvio de finalidade se verifica quando o agente pratica o ato visando a fim diverso daquele previsto, explícita ou implicitamente, na regra de competência”. Destaque-se que por via de regra legal atributiva de competência estatui de forma explícita ou implicitamente, os fins que devem ser seguidos e obedecidos pelo agente público. Caso o ato venha a ser praticado visando a fins diversos, verificar-se-á a presença do vício de finalidade.

O desvio de finalidade, segundo grandes doutrinadores, se verifica em duas hipóteses. São elas:

a) o ato é formalmente praticado com finalidade diversa da prevista por lei. Exemplo: remover um funcionário com o objetivo de punição.

b) ocorre quando o ato, mesmo formalmente editado com a finalidade legal, possui, na prática, o foco de atender a fim de interesse particular da autoridade. Exemplo: com o objetivo de perseguir inimigo, ocorre a desapropriação de imóvel alegando interesse público.

Em resumo, temos:

<b>FINALIDADE PÚBLICA</b>	Específica ou Imediata e Geral ou Mediata
<b>DESVIO DE FINALIDADE OU DESVIO DE PODER</b>	Ato praticado com finalidade diversa da prevista em Lei. e Ato praticado formalmente com finalidade prevista em Lei, porém, visando a atender a fins pessoais de autoridade.

Concernente à **forma**, averigua-se na doutrina duas formas distintas de definição como requisito do ato administrativo. São elas:

A) De caráter mais restrito, demonstrando que a forma é o modo de exteriorização do ato administrativo.

B) Considera a forma de natureza mais ampla, incluindo no conceito de forma apenas o modo de exteriorização do ato, bem como todas as formalidades que devem ser destacadas e observadas no seu curso de formação.

Ambas as acepções estão meramente corretas, cuidando-se simplesmente de modos diferentes de examinar a questão, sendo que a primeira analisa a forma do ato administrativo sob o aspecto exterior do ato já formado e a segunda, analisa a dinâmica da formação do ato administrativo.

Via de regra, no Direito Privado, o que prevalece é a liberdade de forma do ato jurídico, ao passo que no Direito Público, a regra é o formalismo moderado. O ato administrativo não precisa ser revestido de formas rígidas e solenes, mas é imprescindível que ele seja escrito. Ainda assim, tal exigência, não é absoluta, tendo em vista que em alguns casos, via de regra, o agente público tem a possibilidade de se manifestar de outra forma, como acontece nas ordens verbais transmitidas de forma emergencial aos subordinados, ou, ainda, por exemplo, quando um agente de trânsito transmite orientações para os condutores de veículos através de silvos e gestos.

Pondera-se ainda, que o ato administrativo é denominado vício de forma quando é enviado ou emitido sem a obediência à forma e sem cumprimento das formalidades previstas em lei. Via de regra, considera-se plenamente possível a convalidação do ato administrativo que contenha vício de forma. No entanto, tal convalidação não será possível nos casos em que a lei estabelecer que a forma é requisito primordial à validade do ato.

Devemos explicar também que a motivação declarada e escrita dos motivos que possibilitaram a prática do ato, quando for de caráter obrigatório, integra a própria forma do ato. Desta maneira, quando for obrigatória, a ausência de motivação enseja vício de forma, mas não vício de motivo.

Porém, de forma diferente, sendo o motivo declinado pela autoridade e comprovadamente ilícito ou falso, o vício consistirá no elemento motivo.

#### Motivo

O motivo diz respeito aos pressupostos de fato e de direito que estabelecem ou autorizam a edição do ato administrativo.

Quando a autoridade administrativa não tem margem para decidir a respeito da conveniência e oportunidade para editar o ato administrativo, diz-se que este é ato vinculado. No condizente ao ato discricionário, como há espaço de decisão para a autoridade administrativa, a presença do motivo simplesmente autoriza a prática do ato.

Nesse diapasão, existem também o motivo de direito que se trata da abstrata previsão normativa de uma situação que ao ser verificada no mundo concreto que autoriza ou determina a prática do ato, ao passo que o motivo de fato é a concretização no mundo empírico da situação prevista em lei.

Assim sendo, podemos esclarecer que a prática do ato administrativo depende da presença adjunta dos motivos de fato e de direito, posto que para isso, são imprescindíveis à existência abstrata de previsão normativa bem como a ocorrência, de fato concreto que se integre à tal previsão.

De acordo com a doutrina, o vício de motivo é passível de ocorrer nas seguintes situações:

- a) quando o motivo é inexistente.
- b) quando o motivo é falso.
- c) quando o motivo é inadequado.

É de suma importância estabelecer a diferença entre motivo e motivação. Vejamos:

• **Motivo:** situação que autoriza ou determina a produção do ato administrativo. Sempre deve estar previsto no ato administrativo, sob pena de nulidade, sendo que sua ausência de motivo legítimo ou ilegítimo é causa de invalidação do ato administrativo.

• **Motivação:** é a declinação de forma expressa do motivo, sendo a declaração das razões que motivaram à edição do ato. Já a motivação declarada e expressa dos motivos dos atos administrativos, via de regra, nem sempre é exigida. Porém, se for obrigatória pela lei, sua ausência causará invalidade do ato administrativo por vício de forma, e não de motivo.

Convém ressaltar que a Lei 9.784/1999, que regulamenta o processo administrativo na esfera federal, dispõe no art. 50, o seguinte:

Art. 50. Os atos administrativos deverão ser motivados, com indicação dos fatos e dos fundamentos jurídicos, quando:

- I - neguem, limitem ou afetem direitos ou interesses;
- II - imponham ou agravem deveres, encargos ou sanções;
- III - decidam processos administrativos de concurso ou seleção pública;
- IV - dispensem ou declarem a inexigibilidade de processo licitatório;
- V - decidam recursos administrativos;
- VI - decorram de reexame de ofício;
- VII - deixem de aplicar jurisprudência firmada sobre a questão ou discrepem de pareceres, laudos, propostas e relatórios oficiais;
- VIII - importem anulação, revogação, suspensão ou convalidação de ato administrativo.

Prevê a mencionada norma em seu § 1º, que a motivação deve ser explícita, clara e congruente, podendo consistir em declaração de concordância com fundamentos de anteriores pareceres, informações, decisões ou propostas, que, nesse caso, serão parte integrante do ato. Tal hipótese é denominada pela doutrina de “motivação aliunde” que significa motivação “em outro local”, mas que está sendo admitida no direito brasileiro.

#### A motivação dos atos administrativos

É a teoria dos motivos determinantes. Convém explicitar a respeito da motivação dos atos administrativo e da teoria dos motivos determinantes que se baseia na ideia de que mesmo a lei não exigindo a motivação, se o ato administrativo for motivado, ele só terá validade se os motivos declarados forem verdadeiros.

#### Exemplo

A doutrina cita o caso do ato de exoneração ad nutum de servidor ocupante de cargo comissionado, uma vez que esse tipo de ato não exige motivação. Entretanto, caso a autoridade competente venha a alegar que a exoneração transcorre da falta de pontualidade habitual do comissionado, a validade do ato exoneratório virá a ficar na dependência da existência do motivo declarado. Já se o interessado apresentar a folha de ponto comprovando sua pontualidade, a exoneração, seja por via administrativa ou judicial, deverá ser anulada.

É importante registrar que a teoria dos motivos determinantes pode ser aplicada tanto aos atos administrativos vinculados quanto aos discricionários, para que o ato tenha sido motivado.

Em suma, temos:

#### • Motivo do ato administrativo

— Definição: pressuposto de fato e direito que fundamenta a edição do ato administrativo.

— Motivo de Direito: é a situação prevista na lei, de forma abstrata que autoriza ou determina a prática do ato administrativo.



— Motivo de fato: circunstância que se realiza no mundo real que corresponde à descrição contida de forma abstrata na lei, caracterizando o motivo de direito.

VÍCIOS DE MOTIVO DO ATO ADMINISTRATIVO
Inexistente
Falso
Inadequado

#### • Teoria dos motivos determinantes

— O ato administrativo possui sua validade vinculada aos motivos expostos mesmo que não seja exigida a motivação.

— Só é aplicada apenas se o ato conter motivação.

— **STJ**: “Não se decreta a invalidade de um ato administrativo quando apenas um, entre os diversos motivos determinantes, não está adequado à realidade fática”.

#### Objeto

O objeto do ato administrativo pode ser conceituado como sendo o efeito jurídico imediato produzido pelo ato. Em outras palavras, podemos afirmar que o objeto do ato administrativo cuida-se da alteração da situação jurídica que o ato administrativo se propõe a realizar. Desta forma, no ato impositivo de multa, por exemplo, o objeto é a punição do transgressor.

Para que o ato administrativo tenha validade, seu objeto deve ser lícito, possível, certo e revestido de moralidade conforme os padrões aceitos como éticos e justos.

Havendo o descumprimento dessas exigências, podem incidir os esporádicos vícios de objeto dos atos administrativos. Nesse sentido, podemos afirmar que serão viciados os atos que possuam os seguintes objetos, seguidos com alguns exemplos:

**a) Objeto lícito:** punição de um servidor público com suspensão por prazo superior ao máximo estabelecido por lei específica.

**b) Objeto impossível:** determinação aos subordinados para evitar o acontecimento de chuva durante algum evento esportivo.

**c) Objeto incerto:** em ato unificado, a suspensão do direito de dirigir das pessoas que por ventura tenham dirigido alcoolizadas nos últimos 12 meses, tanto as que tenham sido abordadas por autoridade pública ou flagradas no teste do bafômetro.

**d) Objeto moral:** a autorização concedida a um grupo de pessoas específicas para a ocupação noturna de determinado trecho de calçada para o exercício da prostituição. Nesse exemplo, o objeto é tido como imoral.

#### Atributos do Ato Administrativo

Tendo em vista os pormenores do regime jurídico de direito público ou regime jurídico administrativo, os atos administrativos são dotados de alguns atributos que os se diferenciam dos atos privados.

Acontece que não há unanimidade doutrinária no condizente ao rol desses atributos. Entretanto, para efeito de conhecimento, bem como a enumeração que tem sido mais cobrada em concursos públicos, bem como em teses, abordaremos o conceito utilizado pela Professora Maria Sylvania Zanella Di Pietro.

Nos dizeres da mencionada administrativista, os atributos dos atos administrativos são:

#### • Presunção de legitimidade

Decorre do próprio princípio da legalidade e milita em favor dos atos administrativos. É o único atributo presente em todos os atos administrativos. Pelo fato de a administração poder agir somente quando autorizada por lei, presume-se, por conseguinte que se a

administração agiu e executou tal ato, observando os parâmetros legais. Desta forma, em decorrência da presunção de legitimidade, os atos administrativos presumem-se editados em conformidade com a lei, até que se prove o contrário.

De forma parecida, por efeito dos princípios da moralidade e da legalidade, quando a administração alega algo, presume-se que suas alegações são verdadeiras. É o que a doutrina conceitua como presunção de veracidade dos atos administrativos que se cuida da presunção de que o ato administrativo foi editado em conformidade com a lei, gerando a desconfiança de que as alegações produzidas pela administração são verdadeiras.

As presunções de legitimidade e de veracidade são elementos e qualificadoras presentes em todos os atos administrativos. No entanto, ambas serão sempre relativas ou *juris tantum*, podendo ser afastadas em decorrência da apresentação de prova em sentido contrário. Assim sendo, se o administrado se sentir prejudicado por algum ato que refutar ilegal ou fundado em mentiras, poderá submetê-lo ao controle pela própria administração pública, bem como pelo Judiciário. Já se o órgão provocado alegar que a prática não está em conformidade com a lei ou é fundada em alegações falsas, poderá proclamar a nulidade do ato, desfazendo os seus efeitos.

Denota-se que a principal consequência da presunção de veracidade é a inversão do ônus da prova. Nesse sentido, relembremos que em regra, segundo os parâmetros jurídicos, o dever de provar é de quem alega o fato a ser provado. Desta maneira, se o particular “X” alega que o particular “Y” cometeu ato ilícito em prejuízo do próprio “X”, incumbe a “X” comprovar o que está alegando, de maneira que, em nada conseguir provar os fatos, “Y” não poderá ser punido.

#### • Imperatividade

Em decorrência desse do atributo, os atos administrativos são impostos pelo Poder Público a terceiros, independentemente da concordância destes. Infere-se que a imperatividade é proveniente do poder extroverso do Estado, ou seja, o Poder Público poderá editar atos, de modo unilateral e com isso, constituir obrigações para terceiros. A imperatividade representa um traço diferenciado em relação aos atos de direito privado, uma vez que estes somente possuem o condão de obrigar os terceiros que manifestarem sua expressa concordância.

Entretanto, nem todo ato administrativo possui imperatividade, característica presente exclusivamente nos atos que impõem obrigações ou restrições aos administrados. Pelo contrário, se o ato administrativo tiver por objetivo conferir direitos, como por exemplo: licença, admissão, autorização ou permissão, ou, ainda, quando possuir conteúdo apenas enunciativo como certidão, atestado ou parecer, por exemplo, não haverá imperatividade.

#### • Autoexecutoriedade

Consiste na possibilidade de os atos administrativos serem executados diretamente pela Administração Pública, por intermédio de meios coercitivos próprios, sem que seja necessário a intervenção prévia do Poder Judiciário.

Esse atributo é decorrente do princípio da supremacia do interesse público, típico do regime de direito administrativo, fato que acaba por possibilitar a atuação do Poder Público no condizente à rapidez e eficiência.

No entender de Maria Sylvania Zanella Di Pietro, a autoexecutoriedade somente é possível quando estiver expressamente prevista em lei, ou, quando se tratar de medida urgente, que não sendo adotada de imediato, ocasionará, por sua vez, prejuízo maior ao interesse público.