



SL-098AB-21  
CÓD: 7908433204015

# **CANDELÁRIA**

***PREFEITURA MUNICIPAL DE CANDELÁRIA***  
***ESTADO DO RIO GRANDE DO SUL***

**Comum aos Cargos de Ensino Superior:**

Professor Anos Finais (Artes, Ciências, Educação Física,  
Ensino Religioso, Geografia, História, Inglês, Matemática, Português)

**EDITAL N° 01/2021**

## ***Língua Portuguesa***

1. Leitura e compreensão de textos: Assunto. Estruturação do texto. Ideias principais e secundárias. Relação entre as ideias. Efeitos de sentido. Recursos de argumentação. Informações implícitas: pressupostos e subentendidos. Coesão e coerência textuais. . . . .	01
2. Figuras de linguagem . . . . .	15
3. Léxico: Significação de palavras e expressões no texto. Substituição de palavras e de expressões no texto . . . . .	17
4. Estrutura e formação de palavras. Aspectos linguísticos: Relações morfossintáticas . . . . .	18
5. Ortografia: emprego de letras e acentuação gráfica sistema oficial vigente (inclusive o Acordo Ortográfico vigente, conforme Decreto 7.875/12). . . . .	20
6. Relações entre fonemas e grafias . . . . .	21
7. Flexões e emprego de classes gramaticais. Vozes verbais e sua conversão . . . . .	23
8. Concordância nominal e verbal . . . . .	27
9. Regência nominal e verbal . . . . .	28
10. Emprego do acento indicativo de crase . . . . .	28
11. Coordenação e subordinação: emprego das conjunções, das locuções conjuntivas e dos pronomes relativos. . . . .	29
12. Pontuação . . . . .	32

## ***Legislação/Estrutura e Funcionamento***

1. Princípios e objetivos da educação brasileira . . . . .	01
2. Organização da educação no Brasil . . . . .	01
3. Níveis e modalidades de ensino . . . . .	06
4. Lei de Diretrizes e Bases da Educação Nacional . . . . .	07
5. Diretrizes Curriculares Nacionais Gerais para a Educação Básica . . . . .	27
6. Criança e adolescente: direitos e deveres legais . . . . .	35
7. Plano Nacional de Educação . . . . .	71
8. Plano Nacional de Educação em Direitos Humanos (MEC) . . . . .	84
9. Base Nacional Comum Curricular . . . . .	84
10. Decreto Nº 9.765 de 11 de abril de 2019 - Institui a Política Nacional de Alfabetização . . . . .	121
11. Lei Nº 091/2005 e suas alterações – Regime Jurídico dos Servidores Públicos Municipais de Candelária . . . . .	123
12. Lei Orgânica do Município . . . . .	140
13. Lei Municipal Complementar 009/2019 - Plano de carreira do Magistério . . . . .	159

## ***Fundamentos da Educação***

1. Educação: Desafios atuais. . . . .	01
2. Metodologias Ativas para uma educação inovadora de acordo com as teorias de José Moran e Lilian Bacich. . . . .	01
3. A Educação 3.0 de acordo com as teorias de Rui Fava. . . . .	04
4. Sala de Aula Invertida de acordo com as teorias de Jonathan Bergmann. . . . .	06
5. Escolas Criativas: cultura, educação e sustentabilidade. . . . .	08
6. Escola do futuro: como será, tendências e perspectivas. . . . .	08
7. A educação na era digital de acordo com as teorias de Martha Gabriel. . . . .	09
8. Projeto Político Pedagógico, currículo e processo educativo de acordo com as teorias de Celso Vasconcellos, Ilma Passos Veiga e Paulo Roberto Padilha. . . . .	10
9. Gestão e planejamento escolar de acordo com as teorias de Danilo Gandin, José Carlos Libâneo e Celso Vasconcellos . . . . .	13
10. Avaliação escolar de acordo com as teorias de Cipriano Luckesi, Jussara Hoffmann, Celso Antunes e Celso Vasconcellos. . . . .	15
11. Inclusão escolar e diversidade cultural de acordo com as Teorias de Peter Mittler, Rosita Edler Carvalho e Vera Maria Candau. . . . .	21
12. Processo ensino aprendizagem de acordo com Celso Vasconcellos. . . . .	28
13. Formação docente de acordo com as Teorias de Phillipe Perrenoud e Celso Vasconcellos. . . . .	29
14. Formação Didática do Educador Contemporâneo e Planejamento Didático de acordo com as teorias de Celso Vasconcellos. . . . .	32

---

## ***Conhecimentos Gerais***

1. Cultura popular, personalidades, pontos turísticos, organização política e territorial, divisão política, regiões administrativas, regionalização do IBGE, hierarquia urbana, símbolos, estrutura dos poderes, fauna e flora locais, hidrografia e relevo, matriz produtiva, matriz energética e matriz de transporte, unidades de conservação, história e geografia do Estado, do Município e da região que o cerca. . . . . 01
  2. Tópicos atuais, internacionais, nacionais, estaduais ou locais, de diversas áreas, tais como segurança, transportes, política, economia, sociedade, educação, saúde, cultura, tecnologia, desenvolvimento sustentável e ecologia . . . . . 14
-

**LEITURA E COMPREENSÃO DE TEXTOS: ASSUNTO. ESTRUTURAÇÃO DO TEXTO. IDEIAS PRINCIPAIS E SECUNDÁRIAS. RELAÇÃO ENTRE AS IDEIAS. EFEITOS DE SENTIDO. RECURSOS DE ARGUMENTAÇÃO. INFORMAÇÕES IMPLÍCITAS: PRESSUPOSTOS E SUBENTENDIDOS. COESÃO E COERÊNCIA TEXTUAIS**

### Compreensão e interpretação de textos

Chegamos, agora, em um ponto muito importante para todo o seu estudo: a interpretação de textos. Desenvolver essa habilidade é essencial e pode ser um diferencial para a realização de uma boa prova de qualquer área do conhecimento.

Mas você sabe a diferença entre compreensão e interpretação?

A **compreensão** é quando você entende o que o texto diz de forma explícita, aquilo que está na superfície do texto.

Quando Jorge fumava, ele era infeliz.

Por meio dessa frase, podemos entender que houve um tempo que Jorge era infeliz, devido ao cigarro.

A **interpretação** é quando você entende o que está implícito, nas entrelinhas, aquilo que está de modo mais profundo no texto ou que faça com que você realize inferências.

Quando Jorge fumava, ele era infeliz.

Já compreendemos que Jorge era infeliz quando fumava, mas podemos interpretar que Jorge parou de fumar e que agora é feliz.

Percebeu a diferença?

### Tipos de Linguagem

Existem três tipos de linguagem que precisamos saber para que facilite a interpretação de textos.

• **Linguagem Verbal** é aquela que utiliza somente palavras. Ela pode ser escrita ou oral.



• **Linguagem não-verbal** é aquela que utiliza somente imagens, fotos, gestos... não há presença de nenhuma palavra.



• **Linguagem Mista (ou híbrida)** é aquele que utiliza tanto as palavras quanto as imagens. Ou seja, é a junção da linguagem verbal com a não-verbal.



**PROIBIDO FUMAR**

Além de saber desses conceitos, é importante sabermos identificar quando um texto é baseado em outro. O nome que damos a este processo é **intertextualidade**.

### Interpretação de Texto

Interpretar um texto quer dizer dar sentido, inferir, chegar a uma conclusão do que se lê. A interpretação é muito ligada ao subentendido. Sendo assim, ela trabalha com o que se pode deduzir de um texto.

A interpretação implica a mobilização dos conhecimentos prévios que cada pessoa possui antes da leitura de um determinado texto, pressupõe que a aquisição do novo conteúdo lido estabeleça uma relação com a informação já possuída, o que leva ao crescimento do conhecimento do leitor, e espera que haja uma apreciação pessoal e crítica sobre a análise do novo conteúdo lido, afetando de alguma forma o leitor.

Sendo assim, podemos dizer que existem diferentes tipos de leitura: uma leitura prévia, uma leitura seletiva, uma leitura analítica e, por fim, uma leitura interpretativa.

É muito importante que você:

- Assista os mais diferenciados jornais sobre a sua cidade, estado, país e mundo;

- Se possível, procure por jornais escritos para saber de notícias (e também da estrutura das palavras para dar opiniões);
- Leia livros sobre diversos temas para sugar informações ortográficas, gramaticais e interpretativas;
- Procure estar sempre informado sobre os assuntos mais polêmicos;
- Procure debater ou conversar com diversas pessoas sobre qualquer tema para presenciar opiniões diversas das suas.

#### **Dicas para interpretar um texto:**

- Leia lentamente o texto todo.

No primeiro contato com o texto, o mais importante é tentar compreender o sentido global do texto e identificar o seu objetivo.

- Releia o texto quantas vezes forem necessárias.

Assim, será mais fácil identificar as ideias principais de cada parágrafo e compreender o desenvolvimento do texto.

- Sublinhe as ideias mais importantes.

Sublinhar apenas quando já se tiver uma boa noção da ideia principal e das ideias secundárias do texto.

- Separe fatos de opiniões.

O leitor precisa separar o que é um fato (verdadeiro, objetivo e comprovável) do que é uma opinião (pessoal, tendenciosa e mutável).

- Retorne ao texto sempre que necessário.

Além disso, é importante entender com cuidado e atenção os enunciados das questões.

- Reescreva o conteúdo lido.

Para uma melhor compreensão, podem ser feitos resumos, tópicos ou esquemas.

Além dessas dicas importantes, você também pode grifar palavras novas, e procurar seu significado para aumentar seu vocabulário, fazer atividades como caça-palavras, ou cruzadinhas são uma distração, mas também um aprendizado.

Não se esqueça, além da prática da leitura aprimorar a compreensão do texto e ajudar a aprovação, ela também estimula nossa imaginação, distrai, relaxa, informa, educa, atualiza, melhora nosso foco, cria perspectivas, nos torna reflexivos, pensantes, além de melhorar nossa habilidade de fala, de escrita e de memória.

Um texto para ser compreendido deve apresentar ideias seladas e organizadas, através dos parágrafos que é composto pela ideia central, argumentação e/ou desenvolvimento e a conclusão do texto.

O primeiro objetivo de uma interpretação de um texto é a identificação de sua ideia principal. A partir daí, localizam-se as ideias secundárias, ou fundamentações, as argumentações, ou explicações, que levam ao esclarecimento das questões apresentadas na prova.

Compreendido tudo isso, interpretar significa extrair um significado. Ou seja, a ideia está lá, às vezes escondida, e por isso o candidato só precisa entendê-la – e não a complementar com algum valor individual. Portanto, apegue-se tão somente ao texto, e nunca extrapole a visão dele.

#### **IDENTIFICANDO O TEMA DE UM TEXTO**

O tema é a ideia principal do texto. É com base nessa ideia principal que o texto será desenvolvido. Para que você consiga identificar o tema de um texto, é necessário relacionar as diferentes informações de forma a construir o seu sentido global, ou seja, você precisa relacionar as múltiplas partes que compõem um todo significativo, que é o texto.

Em muitas situações, por exemplo, você foi estimulado a ler um texto por sentir-se atraído pela temática resumida no título. Pois o título cumpre uma função importante: antecipar informações sobre o assunto que será tratado no texto.

Em outras situações, você pode ter abandonado a leitura porque achou o título pouco atraente ou, ao contrário, sentiu-se atraído pelo título de um livro ou de um filme, por exemplo. É muito comum as pessoas se interessarem por temáticas diferentes, dependendo do sexo, da idade, escolaridade, profissão, preferências pessoais e experiência de mundo, entre outros fatores.

Mas, sobre que tema você gosta de ler? Esportes, namoro, sexualidade, tecnologia, ciências, jogos, novelas, moda, cuidados com o corpo? Perceba, portanto, que as temáticas são praticamente infinitas e saber reconhecer o tema de um texto é condição essencial para se tornar um leitor hábil. Vamos, então, começar nossos estudos?

Propomos, inicialmente, que você acompanhe um exercício bem simples, que, intuitivamente, todo leitor faz ao ler um texto: reconhecer o seu tema. Vamos ler o texto a seguir?

#### **CACHORROS**

Os zoólogos acreditam que o cachorro se originou de uma espécie de lobo que vivia na Ásia. Depois os cães se juntaram aos seres humanos e se espalharam por quase todo o mundo. Essa amizade começou há uns 12 mil anos, no tempo em que as pessoas precisavam caçar para se alimentar. Os cachorros perceberam que, se não atacassem os humanos, podiam ficar perto deles e comer a comida que sobrava. Já os homens descobriram que os cachorros podiam ajudar a caçar, a cuidar de rebanhos e a tomar conta da casa, além de serem ótimos companheiros. Um colaborava com o outro e a parceria deu certo.

Ao ler apenas o título “Cachorros”, você deduziu sobre o possível assunto abordado no texto. Embora você imagine que o texto vai falar sobre cães, você ainda não sabia exatamente o que elealaria sobre cães. Repare que temos várias informações ao longo do texto: a hipótese dos zoólogos sobre a origem dos cães, a associação entre eles e os seres humanos, a disseminação dos cães pelo mundo, as vantagens da convivência entre cães e homens.

As informações que se relacionam com o tema chamamos de subtemas (ou ideias secundárias). Essas informações se integram, ou seja, todas elas caminham no sentido de estabelecer uma unidade de sentido. Portanto, pense: sobre o que exatamente esse texto fala? Qual seu assunto, qual seu tema? Certamente você chegou à conclusão de que o texto fala sobre a relação entre homens e cães. Se foi isso que você pensou, parabéns! Isso significa que você foi capaz de identificar o tema do texto!

Fonte: <https://portuguesrapido.com/tema-ideia-central-e-ideias-secundarias/>

## IDENTIFICAÇÃO DE EFEITOS DE IRONIA OU HUMOR EM TEXTOS VARIADOS

### Ironia

Ironia é o recurso pelo qual o emissor diz o contrário do que está pensando ou sentindo (ou por pudor em relação a si próprio ou com intenção depreciativa e sarcástica em relação a outrem).

A ironia consiste na utilização de determinada palavra ou expressão que, em um outro contexto diferente do usual, ganha um novo sentido, gerando um efeito de humor.

Exemplo:



Na construção de um texto, ela pode aparecer em três modos: ironia verbal, ironia de situação e ironia dramática (ou satírica).

### Ironia verbal

Ocorre quando se diz algo pretendendo expressar outro significado, normalmente oposto ao sentido literal. A expressão e a intenção são diferentes.

Exemplo: Você foi tão bem na prova! Tirou um zero incrível!

### Ironia de situação

A intenção e resultado da ação não estão alinhados, ou seja, o resultado é contrário ao que se espera ou que se planeja.

Exemplo: Quando num texto literário uma personagem planeja uma ação, mas os resultados não saem como o esperado. No livro "Memórias Póstumas de Brás Cubas", de Machado de Assis, a personagem título tem obsessão por ficar conhecida. Ao longo da vida, tenta de muitas maneiras alcançar a notoriedade sem sucesso. Após a morte, a personagem se torna conhecida. A ironia é que planejou ficar famoso antes de morrer e se tornou famoso após a morte.

### Ironia dramática (ou satírica)

A ironia dramática é um dos efeitos de sentido que ocorre nos textos literários quando a personagem tem a consciência de que suas ações não serão bem-sucedidas ou que está entrando por um caminho ruim, mas o leitor já tem essa consciência.

Exemplo: Em livros com narrador onisciente, que sabe tudo o que se passa na história com todas as personagens, é mais fácil aparecer esse tipo de ironia. A peça como Romeu e Julieta, por exemplo, se inicia com a fala que relata que os protagonistas da história irão morrer em decorrência do seu amor. As personagens agem ao longo da peça esperando conseguir atingir seus objetivos, mas a plateia já sabe que eles não serão bem-sucedidos.

### Humor

Nesse caso, é muito comum a utilização de situações que pareçam cômicas ou surpreendentes para provocar o efeito de humor.

Situações cômicas ou potencialmente humorísticas compartilham da característica do efeito surpresa. O humor reside em ocorrer algo fora do esperado numa situação.

Há diversas situações em que o humor pode aparecer. Há as tirinhas e charges, que aliam texto e imagem para criar efeito cômico; há anedotas ou pequenos contos; e há as crônicas, frequentemente acessadas como forma de gerar o riso.

Os textos com finalidade humorística podem ser divididos em quatro categorias: anedotas, cartuns, tiras e charges.

Exemplo:



## ANÁLISE E A INTERPRETAÇÃO DO TEXTO SEGUNDO O GÊNERO EM QUE SE INSCREVE

Compreender um texto trata da análise e decodificação do que de fato está escrito, seja das frases ou das ideias presentes. Interpretar um texto, está ligado às conclusões que se pode chegar ao conectar as ideias do texto com a realidade. Interpretação trabalha com a subjetividade, com o que se entendeu sobre o texto.

Interpretar um texto permite a compreensão de todo e qualquer texto ou discurso e se amplia no entendimento da sua ideia principal. Compreender relações semânticas é uma competência imprescindível no mercado de trabalho e nos estudos.

Quando não se sabe interpretar corretamente um texto pode-se criar vários problemas, afetando não só o desenvolvimento profissional, mas também o desenvolvimento pessoal.

**Busca de sentidos**

Para a busca de sentidos do texto, pode-se retirar do mesmo os **tópicos frasais** presentes em cada parágrafo. Isso auxiliará na apreensão do conteúdo exposto.

Isso porque é ali que se fazem necessários, estabelecem uma relação hierárquica do pensamento defendido, retomando ideias já citadas ou apresentando novos conceitos.

Por fim, concentre-se nas ideias que realmente foram explicitadas pelo autor. Textos argumentativos não costumam conceder espaço para divagações ou hipóteses, supostamente contidas nas entrelinhas. Deve-se ater às ideias do autor, o que não quer dizer que o leitor precise ficar preso na superfície do texto, mas é fundamental que não sejam criadas suposições vagas e inespecíficas.

**Importância da interpretação**

A prática da leitura, seja por prazer, para estudar ou para se informar, aprimora o vocabulário e dinamiza o raciocínio e a interpretação. A leitura, além de favorecer o aprendizado de conteúdos específicos, aprimora a escrita.

Uma interpretação de texto assertiva depende de inúmeros fatores. Muitas vezes, apressados, descuidamo-nos dos detalhes presentes em um texto, achamos que apenas uma leitura já se faz suficiente. Interpretar exige paciência e, por isso, sempre releia o texto, pois a segunda leitura pode apresentar aspectos surpreendentes que não foram observados previamente. Para auxiliar na busca de sentidos do texto, pode-se também retirar dele os **tópicos frasais** presentes em cada parágrafo, isso certamente auxiliará na apreensão do conteúdo exposto. Lembre-se de que os parágrafos não estão organizados, pelo menos em um bom texto, de maneira aleatória, se estão no lugar que estão, é porque ali se fazem necessários, estabelecendo uma relação hierárquica do pensamento defendido, retomando ideias já citadas ou apresentando novos conceitos.

Concentre-se nas ideias que de fato foram explicitadas pelo autor: os textos argumentativos não costumam conceder espaço para divagações ou hipóteses, supostamente contidas nas entrelinhas. Devemos nos ater às ideias do autor, isso não quer dizer que você precise ficar preso na superfície do texto, mas é fundamental que não criemos, à revelia do autor, suposições vagas e inespecíficas. Ler com atenção é um exercício que deve ser praticado à exaustão, assim como uma técnica, que fará de nós leitores proficientes.

**Diferença entre compreensão e interpretação**

A compreensão de um texto é fazer uma análise objetiva do texto e verificar o que realmente está escrito nele. Já a interpretação imagina o que as ideias do texto têm a ver com a realidade. O leitor tira conclusões subjetivas do texto.

**Gêneros Discursivos**

**Romance:** descrição longa de ações e sentimentos de personagens fictícios, podendo ser de comparação com a realidade ou totalmente irreal. A diferença principal entre um romance e uma novela é a extensão do texto, ou seja, o romance é mais longo. No romance nós temos uma história central e várias histórias secundárias.

**Conto:** obra de ficção onde é criado seres e locais totalmente imaginário. Com linguagem linear e curta, envolve poucas personagens, que geralmente se movimentam em torno de uma única ação, dada em um só espaço, eixo temático e conflito. Suas ações encaminham-se diretamente para um desfecho.

**Novela:** muito parecida com o conto e o romance, diferenciado por sua extensão. Ela fica entre o conto e o romance, e tem a história principal, mas também tem várias histórias secundárias. O tempo na novela é baseada no calendário. O tempo e local são definidos pelas histórias dos personagens. A história (enredo) tem um ritmo mais acelerado do que a do romance por ter um texto mais curto.

**Crônica:** texto que narra o cotidiano das pessoas, situações que nós mesmos já vivemos e normalmente é utilizado a ironia para mostrar um outro lado da mesma história. Na crônica o tempo não é relevante e quando é citado, geralmente são pequenos intervalos como horas ou mesmo minutos.

**Poesia:** apresenta um trabalho voltado para o estudo da linguagem, fazendo-o de maneira particular, refletindo o momento, a vida dos homens através de figuras que possibilitam a criação de imagens.

**Editorial:** texto dissertativo argumentativo onde expressa a opinião do editor através de argumentos e fatos sobre um assunto que está sendo muito comentado (polêmico). Sua intenção é convencer o leitor a concordar com ele.

**Entrevista:** texto expositivo e é marcado pela conversa de um entrevistador e um entrevistado para a obtenção de informações. Tem como principal característica transmitir a opinião de pessoas de destaque sobre algum assunto de interesse.

**Cantiga de roda:** gênero empírico, que na escola se materializa em uma concretude da realidade. A cantiga de roda permite as crianças terem mais sentido em relação a leitura e escrita, ajudando os professores a identificar o nível de alfabetização delas.

**Receita:** texto instrucional e injuntivo que tem como objetivo de informar, aconselhar, ou seja, recomendam dando uma certa liberdade para quem recebe a informação.

**DISTINÇÃO DE FATO E OPINIÃO SOBRE ESSE FATO****Fato**

O fato é algo que aconteceu ou está acontecendo. A existência do fato pode ser constatada de modo indiscutível. O fato pode ser uma coisa que aconteceu e pode ser comprovado de alguma maneira, através de algum documento, números, vídeo ou registro.

Exemplo de fato:

A mãe foi viajar.

**Interpretação**

É o ato de dar sentido ao fato, de entendê-lo. Interpretamos quando relacionamos fatos, os comparamos, buscamos suas causas, previmos suas consequências.

Entre o fato e sua interpretação há uma relação lógica: se apontamos uma causa ou consequência, é necessário que seja plausível. Se comparamos fatos, é preciso que suas semelhanças ou diferenças sejam detectáveis.

Exemplos de interpretação:

A mãe foi viajar porque considerou importante estudar em outro país.

A mãe foi viajar porque se preocupava mais com sua profissão do que com a filha.

### Opinião

A opinião é a avaliação que se faz de um fato considerando um juízo de valor. É um julgamento que tem como base a interpretação que fazemos do fato.

Nossas opiniões costumam ser avaliadas pelo grau de coerência que mantêm com a interpretação do fato. É uma interpretação do fato, ou seja, um modo particular de olhar o fato. Esta opinião pode alterar de pessoa para pessoa devido a fatores socioculturais.

Exemplos de opiniões que podem decorrer das interpretações anteriores:

A mãe foi viajar porque considerou importante estudar em outro país. Ela tomou uma decisão acertada.

A mãe foi viajar porque se preocupava mais com sua profissão do que com a filha. Ela foi egoísta.

Muitas vezes, a interpretação já traz implícita uma opinião.

Por exemplo, quando se mencionam com ênfase consequências negativas que podem advir de um fato, se enaltecem previsões positivas ou se faz um comentário irônico na interpretação, já estamos expressando nosso julgamento.

É muito importante saber a diferença entre o fato e opinião, principalmente quando debatemos um tema polêmico ou quando analisamos um texto dissertativo.

Exemplo:

A mãe viajou e deixou a filha só. Nem deve estar se importando com o sofrimento da filha.

### ESTRUTURAÇÃO DO TEXTO E DOS PARÁGRAFOS

Uma boa redação é dividida em ideias relacionadas entre si ajustadas a uma ideia central que norteia todo o pensamento do texto. Um dos maiores problemas nas redações é estruturar as ideias para fazer com que o leitor entenda o que foi dito no texto. Fazer uma estrutura no texto para poder guiar o seu pensamento e o do leitor.

#### Parágrafo

O parágrafo organizado em torno de uma ideia-núcleo, que é desenvolvida por ideias secundárias. O parágrafo pode ser formado por uma ou mais frases, sendo seu tamanho variável. No texto dissertativo-argumentativo, os parágrafos devem estar todos relacionados com a tese ou ideia principal do texto, geralmente apresentada na introdução.

Embora existam diferentes formas de organização de parágrafos, os textos dissertativo-argumentativos e alguns gêneros jornalísticos apresentam uma estrutura-padrão. Essa estrutura consiste em três partes: a ideia-núcleo, as ideias secundárias (que desenvolvem a ideia-núcleo) e a conclusão (que reafirma a ideia-básica). Em parágrafos curtos, é raro haver conclusão.

**Introdução:** faz uma rápida apresentação do assunto e já traz uma ideia da sua posição no texto, é normalmente aqui que você irá identificar qual o problema do texto, o porque ele está sendo escrito. Normalmente o tema e o problema são dados pela própria prova.

**Desenvolvimento:** elabora melhor o tema com argumentos e ideias que apoiem o seu posicionamento sobre o assunto. É possível usar argumentos de várias formas, desde dados estatísticos até citações de pessoas que tenham autoridade no assunto.

**Conclusão:** faz uma retomada breve de tudo que foi abordado e conclui o texto. Esta última parte pode ser feita de várias maneiras diferentes, é possível deixar o assunto ainda aberto criando uma pergunta reflexiva, ou concluir o assunto com as suas próprias conclusões a partir das ideias e argumentos do desenvolvimento.

Outro aspecto que merece especial atenção são os conectores. São responsáveis pela coesão do texto e tornam a leitura mais fluente, visando estabelecer um encadeamento lógico entre as ideias e servem de ligação entre o parágrafo, ou no interior do período, e o tópico que o antecede.

Saber usá-los com precisão, tanto no interior da frase, quanto ao passar de um enunciado para outro, é uma exigência também para a clareza do texto.

Sem os conectores (pronomes relativos, conjunções, advérbios, preposições, palavras denotativas) as ideias não fluem, muitas vezes o pensamento não se completa, e o texto torna-se obscuro, sem coerência.

Esta estrutura é uma das mais utilizadas em textos argumentativos, e por conta disso é mais fácil para os leitores.

Existem diversas formas de se estruturar cada etapa dessa estrutura de texto, entretanto, apenas segui-la já leva ao pensamento mais direto.

### NÍVEIS DE LINGUAGEM

#### Definição de linguagem

Linguagem é qualquer meio sistemático de comunicar ideias ou sentimentos através de signos convencionais, sonoros, gráficos, gestuais etc. A linguagem é individual e flexível e varia dependendo da idade, cultura, posição social, profissão etc. A maneira de articular as palavras, organizá-las na frase, no texto, determina nossa linguagem, nosso estilo (forma de expressão pessoal).

As inovações linguísticas, criadas pelo falante, provocam, com o decorrer do tempo, mudanças na estrutura da língua, que só as incorpora muito lentamente, depois de aceitas por todo o grupo social. Muitas novidades criadas na linguagem não vingam na língua e caem em desuso.

#### Língua escrita e língua falada

A língua escrita não é a simples reprodução gráfica da língua falada, por que os sinais gráficos não conseguem registrar grande parte dos elementos da fala, como o timbre da voz, a entonação, e ainda os gestos e a expressão facial. Na realidade a língua falada é mais descontraída, espontânea e informal, porque se manifesta na conversação diária, na sensibilidade e na liberdade de expressão do falante. Nessas situações informais, muitas regras determinadas pela língua padrão são quebradas em nome da naturalidade, da liberdade de expressão e da sensibilidade estilística do falante.

#### Linguagem popular e linguagem culta

Podem valer-se tanto da linguagem popular quanto da linguagem culta. Obviamente a linguagem popular é mais usada na fala, nas expressões orais cotidianas. Porém, nada impede que ela este-



**PRINCÍPIOS E OBJETIVOS DA EDUCAÇÃO BRASILEIRA**

Quando se propõe a trabalhar com crianças bem pequenas, deve-se ter como princípio, conhecer seus interesses e necessidades. Isso significa saber verdadeiramente quem são saber um pouco da história de cada uma, conhecer a família, as características de sua faixa etária e a fase de desenvolvimento em que se encontra, além de considerar o tempo que permanecem na escola. Só assim pode-se compreender quais são as reais possibilidades dessas crianças, lembrando que, para elas, a fase inicial é a porta de entrada para uma vida social mais ampla, longe do ambiente familiar. Cuidar e educar é impregnar a ação pedagógica de consciência, estabelecendo uma visão integrada do desenvolvimento da criança com base em concepções que respeitem a diversidade, o momento e a realidade, peculiares à infância. Desta forma, o educador deve estar em permanente estado de observação e vigilância para que não transforme as ações em rotinas mecanizadas, guiadas por regras.

Consciência é a ferramenta de sua prática, que embasa teoricamente, inova tanto a ação quanto à própria teoria. Cuidar e educar implica reconhecer que o desenvolvimento, a construção dos saberes, a constituição do ser não ocorre em momentos e de maneira compartimentada. A criança é um ser completo, tendo sua interação social e construção como ser humano permanentemente estabelecido em tempo integral.

Cuidar e educar significa compreender que o espaço/tempo em que a criança vive exige seu esforço particular e a mediação dos adultos como forma de proporcionar ambientes que estimulem a curiosidade com consciência e responsabilidade. Portanto, neste trabalho faz-se uma reflexão baseada na observação sobre o que consiste o cuidar e o educar, bem como, discute-se as bases do significado de cuidar e educar, ressaltando seu caráter de unicidade, ao invés de dupla tarefa.

Durante muito tempo, as instituições organizavam seu espaço e sua rotina diária em função de ideias de assistência, de custódia e de higiene da criança. Modificar essa concepção de educação assistencialista significa atentar para várias questões que vão além dos aspectos legais. Envolve, principalmente, assumir as especificidades da educação infantil e rever concepções sobre a infância, as relações entre classes sociais, as responsabilidades da sociedade e o papel do Estado diante de crianças pequenas. Além disso, não podemos deixar de falar da ação conjunta dos educadores e demais membros da equipe da instituição (cozinheira, faxineira e coordenadora), pois é essencial para garantir que o cuidar e o educar aconteçam de forma integrada. Essa atitude é contemplada desde o planejamento educacional até a realização das atividades em si, portanto a partir do momento em que se está trocando ou alimentando uma criança, ao mesmo tempo se está educando/estimulando a mesma.

Na educação infantil o “cuidar” é parte integrante da educação, embora possa exigir conhecimentos, habilidades e instrumentos que exploram a dimensão pedagógica. Cuidar de uma criança em um contexto educativo demanda a integração de vários campos de conhecimento e a cooperação de profissionais de diferentes áreas.

O cuidado precisa considerar, principalmente, as necessidades das crianças, que quando observadas, ouvidas e respeitadas, podem dar pistas importantes sobre a qualidade do que estão recebendo. Os procedimentos de cuidado também precisam seguir os princípios de promoção da saúde. Para se atingir os objetivos dos cuidados com a preservação da vida e com o desenvolvimento das capacidades humanas, é necessário que as atitudes e procedimentos estejam baseadas em conhecimentos específicos sobre desenvolvimento biológico, emocional, e intelectual das crianças, levando em conta diferentes realidades sócio-culturais (BRASIL, 1998, p. 25).

É de suma importância que as instituições de educação infantil incorporem de maneira integrada as funções de cuidar e educar, não mais diferenciando, nem hierarquizando os profissionais e instituições que atuam com crianças pequenas ou àqueles que trabalham com as de mais idade. A instituição de educação infantil deve tornar acessível a todas as crianças que a frequentam, indiscriminadamente, elementos da cultura que enriquecem o seu desenvolvimento e inserção social. Cumpre um papel socializador, propiciando o desenvolvimento da identidade das crianças, por meio de aprendizagens diversificadas, realizadas em situações de interação (BRASIL, 1998, p. 23). Pode-se oferecer às crianças, condições para as aprendizagens que ocorrem nas brincadeiras e àquelas advindas de situações pedagógicas intencionais ou aprendizagens orientadas pelos adultos.

Contudo, é importante ressaltar que essas aprendizagens, de natureza diversa, ocorrem de maneira integrada no processo de desenvolvimento infantil. Educar significa, portanto, propiciar situações de cuidados, brincadeiras e aprendizagens orientadas de forma integrada e que possam contribuir para o desenvolvimento das capacidades infantis de relação interpessoal, de ser e estar com os outros em uma atitude básica de aceitação, de respeito e confiança, e o acesso, pelas crianças aos conhecimentos mais amplos da realidade social e cultural. Nesse processo, a educação infantil poderá auxiliar o desenvolvimento das capacidades de apropriação e conhecimento das potencialidades corporais, afetivas, emocionais, estéticas e éticas, na perspectiva de contribuir para a formação de crianças felizes e saudáveis. Sendo assim, o processo educativo é realizado de várias formas: na família, na rua, nos grupos sociais e, também, na instituição. Educar, nessa primeira etapa da vida, não pode ser confundido com cuidar, ainda que crianças (especialmente as de zero a 18 meses) necessitem de cuidados elementares para garantia da própria sobrevivência. O que deve permear a discussão não são os cuidados que as crianças devem receber, mas o modo como elas devem recebê-los, já que se alimentar, assear-se, brincar, dormir, interagir são direitos inalienáveis à infância. Para educar, faz-se necessário que o educador crie situações significativas de aprendizagem, se quiser alcançar o desenvolvimento de habilidades cognitivas, psicomotoras e socioafetivas, mas e, sobretudo, fundamental que a formação da criança seja vista como um ato inacabado, sempre sujeito a novas inserções, a novos recuos, a novas tentativas.

Torna-se necessária uma parceria de todos para o bem-estar do educando. Cuidar e educar envolve estudo, dedicação, cooperação, cumplicidade e, principalmente, amor de todos os responsáveis pelo processo, que se mostra dinâmico e em constante evolução.

**ORGANIZAÇÃO DA EDUCAÇÃO NO BRASIL**

Estrutura Organizacional da escola depende muito de suas necessidades. Predominantemente, o organograma é elaborado pela Secretaria da Educação dando uniformidade à rede, melhorando o acompanhamento e intervenções por parte desta secretaria. Contudo, a escola deve fazer a sua parte e organizar-se para que os serviços realizados nesta aconteça em tempo hábil e com excelência. Portanto, o organograma demonstra como a escola ou entidade está organizada para realização de um serviço, mas, veja bem, não adianta ter uma estrutura organizacional se cada setor não realizar sua função específica, dando condições que outro setor a faça também. As funções setoriais não devem misturar entre si, por conta de algum setor ficar sobrecarregado e não realizar satisfatoriamente a sua função. Cada setor deve ter seus instrumentais próprios, adequados ao serviço que presta. É responsabilidade da Direção a organização, as intervenções propícias e a fiscalização do cumprimento de suas funções.

O estudo da escola como organização de trabalho não é novo, há toda uma pesquisa sobre administração escolar que remonta aos pioneiros da educação nova, nos anos 30. Esses estudos se deram no âmbito da Administração Escolar e, frequentemente, estiveram marcados por uma concepção burocrática, funcionalista, aproximando a organização escolar da organização empresarial. Tais estudos eram identificados com o campo de conhecimentos denominado Administração e Organização Escolar ou, simplesmente Administração Escolar. Nos anos 80, com as discussões sobre reforma curricular dos cursos de Pedagogia e de Licenciaturas, a disciplina passou em muitos lugares a ser denominada de Organização do Trabalho Pedagógico ou Organização do Trabalho Escolar, adotando um enfoque crítico, frequentemente restringido a uma análise crítica da escola dentro da organização do trabalho no Capitalismo. Houve pouca preocupação, com algumas exceções, com os aspectos propriamente organizacionais e técnico-administrativos da escola.

É sempre útil distinguir, no estudo desta questão, um enfoque científico-racional e um enfoque crítico, de cunho sócio-político. Não é difícil aos futuros professores fazerem distinção entre essas duas concepções de organização e gestão da escola. No primeiro enfoque, a organização escolar é tomada como uma realidade objetiva, neutra, técnica, que funciona racionalmente; portanto, pode ser

planejada, organizada e controlada, de modo a alcançar maiores índices de eficácia e eficiência. As escolas que operam nesse modelo dão muito peso à estrutura organizacional: organograma de cargos e funções, hierarquia de funções, normas e regulamentos, centralização das decisões, baixo grau de participação das pessoas que trabalham na organização, planos de ação feitos de cima para baixo. Este é o modelo mais comum de funcionamento da organização escolar.

O segundo enfoque vê a organização escolar basicamente como um sistema que agrega pessoas, importando bastante a intencionalidade e as interações sociais que acontecem entre elas, o contexto sócio-político etc. A organização escolar não seria uma coisa totalmente objetiva e funcional, um elemento neutro a ser observado, mas uma construção social levada a efeito pelos professores, alunos, pais e integrantes da comunidade próxima. Além disso, não seria caracterizado pelo seu papel no mercado mas pelo interesse público. A visão crítica da escola resulta em diferentes formas de viabilização da gestão democrática, conforme veremos em seguida.

Com base nos estudos existentes no Brasil sobre a organização e gestão escolar e nas experiências levadas a efeito nos últimos anos, é possível apresentar, de forma esquemática, três das concepções de organização e gestão: a técnico-científica (ou funcionalista), a autogestionária e a democrático-participativa.

A concepção *técnico-científica* baseia-se na hierarquia de cargos e funções visando a racionalização do trabalho, a eficiência dos serviços escolares. Tende a seguir princípios e métodos da administração empresarial. Algumas características desse modelo são:

- Prescrição detalhada de funções, acentuando-se a divisão técnica do trabalho escolar (tarefas especializadas).
- Poder centralizado do diretor, destacando-se as relações de subordinação em que uns têm mais autoridades do que outros.
- Ênfase na administração (sistema de normas, regras, procedimentos burocráticos de controle das atividades), às vezes descurando-se dos objetivos específicos da instituição escolar.
- Comunicação linear (de cima para baixo), baseada em normas e regras.
- Maior ênfase nas tarefas do que nas pessoas.

Atualmente, esta concepção também é conhecida como gestão da qualidade total.

A concepção *autogestionária* baseia-se na responsabilidade coletiva, ausência de direção centralizada e acentuação da participação direta e por igual de todos os membros da instituição. Outras características:

- Ênfase nas inter-relações mais do que nas tarefas.
- Decisões coletivas (assembleias, reuniões), eliminação de todas as formas de exercício de autoridade e poder.
- Vínculo das formas de gestão interna com as formas de auto-gestão social (poder coletivo na escola para preparar formas de auto-gestão no plano político).
- Ênfase na auto-organização do grupo de pessoas da instituição, por meio de eleições e alternância no exercício de funções.
- Recusa a normas e sistemas de controle, acentuando-se a responsabilidade coletiva.
- Crença no poder instituinte da instituição (vivência da experiência democrática no seio da instituição para expandi-la à sociedade) e recusa de todo o poder instituído. O caráter instituinte se dá pela prática da participação e auto-gestão, modos pelos quais se contesta o poder instituído.

A concepção *democrática-participativa* baseia-se na relação orgânica entre a direção e a participação do pessoal da escola. Acentua a importância da busca de objetivos comuns assumidos por todos. Defende uma forma coletiva de gestão em que as decisões são tomadas coletivamente e discutidas publicamente. Entretanto, uma vez tomadas as decisões coletivamente, advoga que cada membro da equipe assumia a sua parte no trabalho, admitindo-se a coordenação e avaliação sistemática da operacionalização das decisões tomada dentro de uma tal diferenciação de funções e saberes.

Outras características desse modelo:

- Definição explícita de objetos sócio-políticos e pedagógicos da escola, pela equipe escolar.
- Articulação entre a atividade de direção e a iniciativa e participação das pessoas da escola e das que se relacionam com ela.
- A gestão é participativa mas espera-se, também, a gestão da participação.
- Qualificação e competência profissional.
- Busca de objetividade no trato das questões da organização e gestão, mediante coleta de informações reais.
- Acompanhamento e avaliação sistemáticos com finalidade pedagógica: diagnóstico, acompanhamento dos trabalhos, reorientação dos rumos e ações, tomada de decisões.
- Todos dirigem e são dirigidos, todos avaliam e são avaliados.

Atualmente, o modelo democrático-participativo tem sido influenciado por uma corrente teórica que compreende a organização escolar como cultura. Esta corrente afirma que a escola não é uma estrutura totalmente objetiva, mensurável, independente das pessoas, ao contrário, ela depende muito das experiências subjetivas das pessoas e de suas interações sociais, ou seja, dos significados que as pessoas dão às coisas enquanto significados socialmente produzidos e mantidos. Em outras palavras, dizer que a organização é uma cultura significa que ela é construída pelos seus próprios membros.

Esta maneira de ver a organização escolar não exclui a presença de elementos objetivos, tais como as ferramentas de poder externas e internas, a estrutura organizacional, e os próprios objetivos sociais e culturais definidos pela sociedade e pelo Estado. Uma visão sócio-crítica propõe considerar dois aspectos interligados: por um lado, compreende que a organização é uma construção social, a partir da Inteligência subjetiva e cultural das pessoas, por outro, que essa construção não é um processo livre e voluntário, mas me-

diatizado pela realidade sócio-cultural e política mais ampla, incluindo a influência de forças externas e internas marcadas por interesses de grupos sociais, sempre contraditórios e às vezes conflitivos. Busca relações solidárias, formas participativas, mas também valoriza os elementos internos do processo organizacional- o planejamento, a organização e a gestão, a direção, a avaliação, as responsabilidades individuais dos membros da equipe e a ação organizacional coordenada e supervisionada, já que precisa atender a objetivos sociais e políticos muito claros, em relação à escolarização da população.

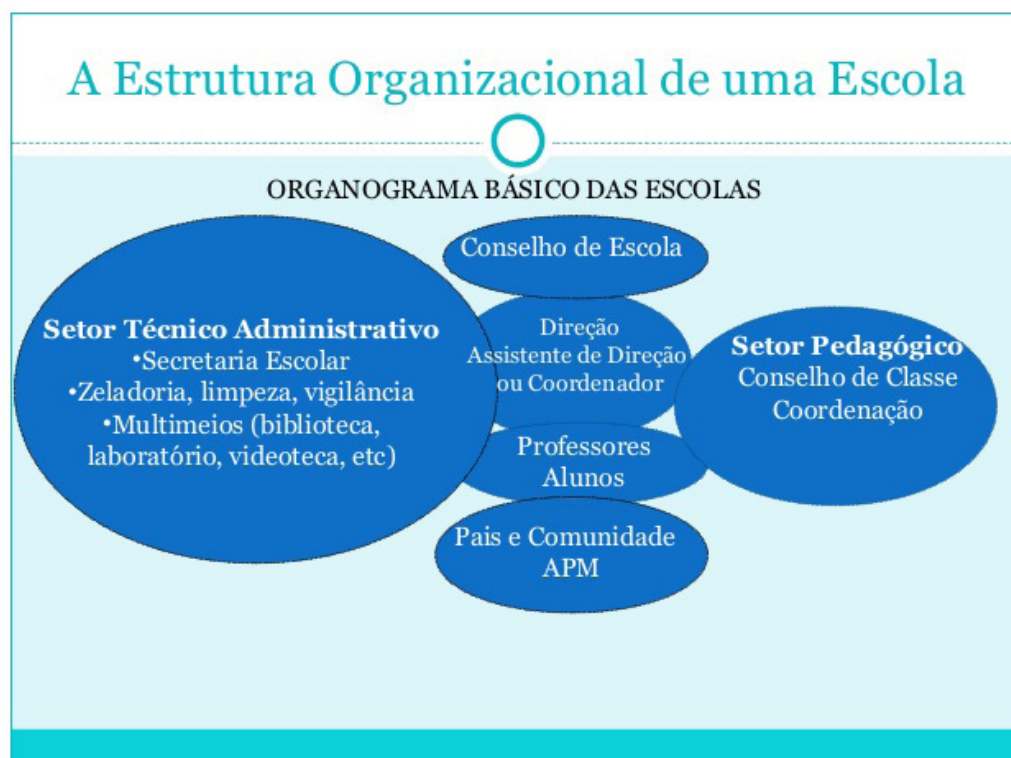
As concepções de gestão escolar refletem portanto, posições políticas e concepções de homem e sociedade. O modo como uma escola se organiza e se estrutura tem um caráter pedagógico, ou seja, depende de objetivos mais amplos sobre a relação da escola com a conservação ou a transformação social. A concepção funcionalista, por exemplo, valoriza o poder e a autoridade, exercidas unilateralmente.

Enfatizando relações de subordinação, determinações rígidas de funções, hipervalorizando a racionalização do trabalho, tende a retirar ou, ao menos, diminuir nas pessoas a faculdade de pensar e decidir sobre seu trabalho. Com isso, o grau de envolvimento profissional fica enfraquecido.

As duas outras concepções valorizam o trabalho coletivo, implicando a participação de todos nas decisões. Embora ambas tenham entendimentos das relações de poder dentro da escola, concebem a participação de todos nas decisões como importante ingrediente para a criação e desenvolvimento das relações democráticas e solidárias. Adotamos, neste livro, a concepção democrático-participativa.

### A Estrutura Organizacional de uma Escola

Toda a instituição escolar necessita de uma estrutura de organização interna, geralmente prevista no Regimento Escolar ou em legislação específica estadual ou municipal. O termo *estrutura* tem aqui o sentido de ordenamento e disposição das funções que asseguram o funcionamento de um todo, no caso a escola. Essa estrutura é comumente representada graficamente num *organograma* um tipo de gráfico que mostra a inter-relações entre os vários setores e funções de uma organização ou serviço. Evidentemente a forma do organograma reflete a concepção de organização e gestão. A estrutura organizacional de escolas se diferencia conforme a legislação dos Estados e Municípios e, obviamente, conforme as concepções de organização e gestão adotada, mas podemos apresentar a estrutura básica com todas as unidades e funções típicas de uma escola.



### Organograma Básico de Escolas

#### Conselho de escola

O Conselho de Escola tem atribuições consultivas, deliberativas e fiscais em questões definidas na legislação estadual ou municipal e no Regimento Escolar. Essas questões, geralmente, envolvem aspectos pedagógicos, administrativos e financeiros. Em vários Estados o Conselho é eleito no início do ano letivo. Sua composição tem uma certa proporcionalidade de participação dos docentes, dos especialistas em educação, dos funcionários, dos pais e alunos, observando-se, em princípio, a paridade dos integrantes da escola (50%) e usuários (50%). Em alguns lugares o Conselho de Escola é chamado de “colegiado” e sua função básica é democratizar as relações de poder (Paro, 1998; Cizeski e Romão, 1997).

### Direção

O diretor coordena, organiza e gerencia todas as atividades da escola, auxiliado pelos demais componentes do corpo de especialistas e de técnicos-administrativos, atendendo às leis, regulamentos e determinações dos órgãos superiores do sistema de ensino e às decisões no âmbito da escola e pela comunidade.

O assistente de diretor desempenha as mesmas funções na condição de substituto eventual do diretor.

### Setor técnico- administrativo

O setor técnico-administrativo responde pelas atividades-meio que asseguram o atendimento dos objetivos e funções da escola.

A *Secretaria Escolar* cuida da documentação, escrituração e correspondência da escola, dos docentes, demais funcionários e dos alunos. Responde também pelo atendimento ao público. Para a realização desses serviços, a escola conta com um secretário e escriturários ou auxiliares da secretaria.

O setor técnico-administrativo responde, também, pelos serviços auxiliares (Zeladoria, Vigilância e Atendimento ao público) e Multimeios (biblioteca, laboratórios, videoteca etc.). A *Zeladoria*, responsável pelos serventes, cuida da manutenção, conservação e limpeza do prédio; da guarda das dependências, instalações e equipamentos; da cozinha e da preparação e distribuição da merenda escolar; da execução de pequenos consertos e outros serviços rotineiros da escola.

A *Vigilância* cuida do acompanhamento dos alunos em todas as dependências do edifício, menos na sala de aula, orientando-os quanto a normas disciplinares, atendendo-os em caso de acidente ou enfermidade, como também do atendimento às solicitações dos professores quanto a material escolar, assistência e encaminhamento de alunos.

O serviço de *Multimeios* compreende a biblioteca, os laboratórios, os equipamentos audiovisuais, a videoteca e outros recursos didáticos.

### Setor Pedagógico

O setor pedagógico compreende as atividades de coordenação pedagógica e orientação educacional. As funções desses especialistas variam conforme a legislação estadual e municipal, sendo que em muitos lugares suas atribuições ora são unificadas em apenas uma pessoa, ora são desempenhadas por professores. Como são funções especializadas, envolvendo habilidades bastante especiais, recomenda-se que seus ocupantes sejam formados em cursos de Pedagogia ou adquiram formação pedagógico-didática específica.

O *coordenador pedagógico* ou professor coordenador supervisiona, acompanha, assessora, avalia as atividades pedagógico-curriculares. Sua atribuição prioritária é prestar assistência pedagógico-didática aos professores em suas respectivas disciplinas, no que diz respeito ao trabalho ao trabalho interativo com os alunos. Há lugares em que a coordenação restringe-se à disciplina em que o coordenador é especialista; em outros, a coordenação se faz em relação a todas as disciplinas. Outra atribuição que cabe ao coordenador pedagógico é o relacionamento com os pais e a comunidade, especialmente no que se refere ao funcionamento pedagógico-curricular e didático da escola e comunicação e interpretação da avaliação dos alunos.

O *orientador educacional*, onde essa função existe, cuida do atendimento e do acompanhamento escolar dos alunos e também do relacionamento escola-pais-comunidade.

O *Conselho de Classe ou Série* é um órgão de natureza deliberativa quanto à avaliação escolar dos alunos, decidindo sobre ações preventivas e corretivas em relação ao rendimento dos alunos, ao comportamento discente, às promoções e reprovações e a outras medidas concernentes à melhoria da qualidade da oferta dos serviços educacionais e ao melhor desempenho escolar dos alunos.

### Instituições Auxiliares

Paralelamente à estrutura organizacional, muitas escolas mantêm Instituições Auxiliares tais como: a APM (Associação de Pais e Mestres), o Grêmio Estudantil e outras como Caixa Escolar, vinculadas ao Conselho de Escola (onde este existia) ou ao Diretor.

A *APM* reúne os pais de alunos, o pessoal docente e técnico-administrativo e alunos maiores de 18 anos. Costuma funcionar mediante uma diretoria executiva e um conselho deliberativo.

O *Grêmio Estudantil* é uma entidade representativa dos alunos criada pela lei federal n.7.398/85, que lhe confere autonomia para se organizarem em torno dos seus interesses, com finalidades educacionais, culturais, cívicas e sociais.

Ambas as instituições costumam ser regulamentadas no Regime Escolar, variando sua composição e estrutura organizacional. Todavia, é recomendável que tenham autonomia de organização e funcionamento, evitando-se qualquer tutelamento por parte da Secretaria da Educação ou da direção da escola.

Em algumas escolas, funciona a Caixa Escolar, em outras um setor de assistência ao estudante, que presta assistência social, econômica, alimentar, médica e odontológica aos alunos carentes.

### Corpo Docente

O Corpo docente é constituído pelo conjunto dos professores em exercício na escola, que tem como função básica realizar o objetivo prioritário da escola, o ensino. Os professores de todas as disciplinas formam, junto com a direção e os especialistas, a equipe escolar. Além do seu papel específico de docência das disciplinas, os professores também têm responsabilidades de participar na elaboração do plano escolar ou projeto pedagógico-curricular, na realização das atividades da escola e nas decisões dos Conselhos de Escola e de classe ou série, das reuniões com os pais (especialmente na comunicação e interpretação da avaliação), da APM e das demais atividades cívicas, culturais e recreativas da comunidade.

#### *Os Elementos Constitutivos do Sistema de Organização e Gestão da Escola*

A gestão democrática-participativa valoriza a participação da comunidade escolar no processo de tomada de decisão, concebe a docência como trabalho interativo, aposta na construção coletiva dos objetivos e funcionamento da escola, por meio da dinâmica intersubjetiva, do diálogo, do consenso.

Nos itens interiores mostramos que o processo de tomada de decisão inclui, também, as ações necessárias para colocá-la em prática. Em razão disso, faz-se necessário o emprego dos elementos ou processo organizacional, tal como veremos adiante.

De fato, a organização e gestão refere-se aos meios de realização do trabalho escolar, isto é, à racionalização do trabalho e à coordenação do esforço coletivo do pessoal que atua na escola, envolvendo os aspectos, físicos e materiais, os conhecimentos e qualificações práticas do educador, as relações humano-interacionais, o planejamento, a administração, a formação continuada, a avaliação do trabalho escolar. Tudo em função de atingir os objetivos. Ou seja, como toda instituição as escolas buscam resultados, o que implica uma ação racional, estruturada e coordenada. Ao mesmo tempo, sendo uma atividade coletiva, não depende apenas das capacidades e responsabilidades individuais, mas de objetivos comuns e compartilhados e de ações coordenadas e controladas dos agentes do processo.

O processo de organização educacional dispõe de elementos constitutivos que são, na verdade, instrumentos de ação mobilizados para atingir os objetivos escolares.

Tais elementos ou instrumentos de ação são:

**Planejamento** - processo de explicitação de objetivos e antecipação de decisões para orientar a instituição, prevendo-se o que se deve fazer para atingi-los.

**Organização** - Atividade através da qual se dá a racionalização dos recursos, criando e viabilizando as condições e modos para se realizar o que foi planejado.

**Direção/Coordenação** - Atividade de coordenação do esforço coletivo do pessoal da escola.

**Formação continuada** - Ações de capacitação e aperfeiçoamento dos profissionais da escola para que realizem com competência suas tarefas e se desenvolvam pessoal e profissionalmente.

**Avaliação** - comprovação e avaliação do funcionamento da escola.<sup>1</sup>

**Gestão participativa, conselhos escolares: democratização da escola e construção da cidadania**

O planejamento escolar não pode ser conduzido de forma autoritária e centralizadora, uma vez que se pretende instituir uma cultura mais democrática e participativa nos processos desenvolvidos na escola.

A escola precisa elaborar planos de trabalho ou planos de ação onde são definidos seus objetivos e sistematizados os meios para a sua execução bem como os critérios de avaliação da qualidade do trabalho que realiza.

Sem planejamento, as ações da comunidade escolar irão ocorrer em circunstâncias com base no improviso, ou na reprodução mecânica de planos anteriores e sem avaliar os resultados do trabalho. A falta de planejamento leva a equipe gestora a se especializar em apagar incêndios, mas, nem todos os incêndios podem ser apagados sem que haja sérios prejuízos.

Uma gestão democrática não se constrói sem um planejamento participativo, que conte com o envolvimento dos segmentos representativos da comunidade escolar nos processos de tomada de decisão, bem como na definição de metas e estratégias de ação. A participação dos diferentes segmentos da comunidade escolar nesse processo é fator relevante para o seu sucesso, pois agrega ao planejamento o compromisso e a co-responsabilidade na consecução de metas e objetivos definidos.

**Novos Contextos, Novas Dificuldades, Grandes Desafios**

Mais que uma atividade burocrática, mais que o zelo de normas legais preestabelecidas é uma atividade essencialmente política e pedagógica ou político-pedagógica, como nos afirma Freire.

As transformações que o mundo em geral, a sociedade brasileira e a escola em particular têm vivenciado apontam para o aguçamento dessas dimensões e desconhecê-las pode ser além de um grave erro político pedagógico, um entrave real ao avanço da escola e do processo de ensino-aprendizagem por ela desenvolvido.

Essas transformações são de toda ordem: econômicas, políticas culturais e atingem os mais diversos sujeitos.

As estatísticas apontam que a grande maioria das crianças em idade escolar está dentro da escola, porém apontam inicialmente a repetência e evasão e posteriormente as “dificuldades de aprendizagem” das nossas crianças e adolescentes.

Professores queixam-se de que não sabem como trabalhar com essas dificuldades, caracterizando que essas crianças apresentam déficits culturais, desestruturadas emocionalmente, etc.

Com isso, faz-se necessário a escola refletir sobre seus alunos, sendo uma premissa essencial para uma direção que se pretende democrática na radicalidade total do termo: reconhecimento dos alunos enquanto sujeitos socioculturais e retira-los da subumanidade a que muitas vezes estão submetidos. Além disso assumir uma atitude democrática radical implicada em não retirar-lhes o estatuto da cidadania do ser humano. São diferentes, sim, mas não inferiores.

Resumamos. Não há sujeito de saber e não há saber senão em uma certa relação com o mundo, que vem a ser, ao mesmo tempo e por isso mesmo uma relação com o saber. Essa relação com o mundo é também uma relação consigo mesmo e relação com os outros (Charlot, 2000:63)

No ato de educar, estabelecer um diálogo entres saberes e não repetir a velha tradição da educação bancária tão denunciada por Paulo Freire que intenta inculcar saberes previamente dignificados nos alunos. E dialogar não significa não apresentar-lhe outros saberes, mas partir, como diz Freire, “do saber da experiência feita”

Arroyo (2000b: 131) aponta que o direito à educação e à cultura tem de superar a lógica do mercado e da sobrevivência. (...) O campo do mercado não é bom conselheiro para enfrentar problemas que tocam o campo dos direitos.

Não há como falar de cultura de uma forma singular, mas de *culturas*. E, se há diferentes culturas, o respeito, o reconhecimento e a troca devem fazer parte do cotidiano escolar.

Cotidiano esse que deve se transmutar, que não reconhecerá a cultura do negro, do índio, do nordestino, dos habitantes da área rural apenas em datas comemorativas, concretizando aquilo que, no jargão educacional, chamamos de currículo turístico. E ainda buscará a explicitação, a contribuição, a participação de toda a comunidade escolar, em especial dos alunos em atividades diversas.

As estratégias são várias e diversos educadores têm buscado fazê-las: de entrevistas com os pais e integrantes da comunidade a perfis dos alunos, de dinâmicas de apresentação a verdadeiros teatros, shows, etc., onde os educandos apresentam o cotidiano da sua vida, suas expectativas, seus gostos, suas artes. Além de atividades onde os sujeitos falam, tem voz e vez e não onde se sintam silenciados e silenciosamente ou agressivamente reagem à negação da sua expressão e do seu ser.

Se os alunos são sujeitos do saber, também o são os professores. E, assim como seus alunos, constroem e adquirem saberes em diversos espaços e tempos, especialmente no trabalho. E quanto a isso é preciso constatar – mesmo sob controle intenso, o professor, se não incorporar a necessidade da mudança prática docente, continuará repetindo aquilo que julga eficaz e suficiente para aprendizagem dos alunos.

A questão do diálogo, do clima de troca e a cumplicidade se fazem importante numa escola radicalmente democrática. Reconhecer os docentes como sujeitos do processo de ensino-aprendizagem, como educadores em toda a dimensão do termo, é essencial.

Assim, deve-se levar em conta os saberes docentes, a sua experiência, inserí-los mesmo na gestão político-pedagógica da escola é vital para uma organização mais dinâmica, mais rica do trabalho escolar.

O ponto central do trabalho pedagógico é o conteúdo escolar e a organização central para trabalhá-los é a sala de aula. Cada docente é responsável por um conteúdo ou disciplina e os espaços de interação interdisciplinares são escassos e empobrecidos.

A organização da instrução pública funcionava sob outra lógica: os professores lecionavam para alunos, num mesmo ambiente, em estágios diferentes de conhecimento sobre determinado conteúdo escolar.

Com a industrialização e consolidação da sociedade capitalista ocorre a demanda por uma força de trabalho mais escolarizada. E as escolas isoladas vão sendo identificadas com o atraso e pouca eficácia da escola.

Ribeiro destaca que é preciso ousar formas de enturmação e de organização do tempo escolar, mais condizentes com uma educação enquanto processo de humanização, menos humilhante e desgastante para o aluno.

Se os ciclos se centram no sujeito, na sua formação por inteiro, é mais compatível com uma educação capaz de valorizar e incorporar outros espaços em tempos de aprendizagem, portanto, de dialogar com outros saberes para além dos saberes sistematizados ou saberes escolares.

1 Fonte: www.acervodigital.unesp.br – Texto adaptado de Jose Carlos Libaneo

### Gestão da Sala de Aula: O “Manejo de Classe” Com Nova Roupa?

O momento histórico que convivemos é de crucial importância para a educação brasileira, educação para o indivíduo e para o país, o desempenho de nossos alunos, constatado em testes nacionais e internacionais, tem sido lamentável.

As transformações decorrentes dos esforços de construção de um Projeto Político Pedagógico para cada unidade escolar, são já bastante significativos, mas a sala de aula ainda é uma célula cuja organização interna ainda é muito dependente da competência (ou incompetência) do professor.

Quando os professores se queixam das dificuldades encontradas na recuperação de sua autoridade frente aos alunos, não o fazem sem razão: ninguém, concordaria que se pode fazer educação sem um mínimo de ordem e harmonia dentro da sala de aula.

O desafio é restaurar a autoridade do professor, sem que recorra a métodos autoritários de condução do ensino e que se considere a necessidade de bem gerenciar todos os conflitos que estão instalados em qualquer instância de exercício de poder.

Resta ao professor exercer a sua liderança de forma democrática como acontece em uma escola que se pretende democrática também. A liderança democrática implica negociação, acordo, estabelecimento coletivo de normas, regras, padrões. Implica delegação de responsabilidades e atribuição de tarefas.

Uma boa maneira de fazer educação é ouvir os clássicos, que deixaram marcas notáveis num campo do saber.

Uma gestão democrática supõe acordos, negociações, participação, na construção de projetos coletivos como garantia de sucesso dos mesmos.

É preciso prover para que os laços de dependência entre aluno e professor se tornem cada vez mais tênues, pensando nas transformações da relação professor aluno, numa trajetória que se iniciou no jardim da infância e caminha até pós- graduação.

Um grande auxiliar do professor na criação deste ambiente rico – desafiador, desencadeador de aprendizagem, são os métodos e técnicas de ensino ativo. O ensino por projetos, por exemplo, é uma metodologia que vem oferecendo ótimas oportunidade de aprendizagem a estudantes em qualquer nível de ensino, pela possibilidade de significação e contextualização.

Técnicas como a exposição dialogada, a demonstração, a observação, a experimentação, a entrevista, as excursões, o trabalho em grupos homogêneos ou diversificados, o seminário, o painel são algumas das inúmeras técnicas que podem tornar a sala de aula mais atraente, auxiliando o professor na tarefa de conseguir o engajamento dos alunos em atividades educativas.

Uma escola democrática não é aquela em que todos fazem o que querem, mas sim aquela em que todos fazem o que é bom para todos, gerindo democraticamente uma sala de aula e criando condições de respeito mútuo de aprendizagem para todos os alunos, respeitando-lhes as diferenças e trabalhando-as em benefícios deles mesmos.

Cabe a escola colocar ao alcance de todos o patrimônio cultural da humanidade, uma escola democrática inclusiva que se proponha formar cidadãos lúcidos, críticos, honestos, competentes, cômicos, de seus direitos e seus deveres.

Percebemos que o estudo das práticas de organização e de gestão da escola é indispensável para a construção de uma escola democrática e participativa, que prepare os alunos para a cidadania plena. Bem como as formas de gestão e de tomada de decisões, as competências e procedimentos necessários à participação eficaz na vida da escola, incluindo a elaboração e discussão pública do projeto pedagógico.<sup>2</sup>

## NÍVEIS E MODALIDADES DE ENSINO

A Constituição brasileira regulariza uma lei que dita as modalidades de ensino (privado ou público) dentro do território nacional: é a Lei de Diretrizes e Bases da Educação Brasileira (LDB 9394/96).

Elas levam em conta a característica de cada população – a de campo, os indígenas e aqueles com deficiência – e o acesso à educação que pode ser presencial ou à distância, passando pelo ensino híbrido que tenta mesclar o ensino tradicional com à distância.

### Os tipos de modalidade de ensino no Brasil

Para atender toda a demanda que a população brasileira requer e garantir o acesso ao ensino de qualidade a todos, a LDB determina tipos de modalidade de ensino.

Ela leva em conta dois níveis de educação: a básica e a de ensino superior. A básica leva em conta a idade do aluno e se divide em Educação Infantil (creches para crianças de 0 a 3 anos e pré-escolas para aqueles com 4 e 5 anos), Fundamental e o Ensino Médio.

Cada um desses níveis é de competência ou dos estados da União (ensino médio e ensino fundamental nos anos finais, 5ª a 9ª) ou do Município (ensino fundamental nos anos iniciais – 1ª a 5ª série e a educação infantil).

Fica a cargo da União o ensino superior que pode criar parceria com Estado e Município, mas sempre de fiscalização Federal (mesmo as privadas).

Perpassando por esses níveis de educação, temos os tipos de modalidade de ensino que é o nosso foco nesse post.

Falaremos sobre a Educação Especial, Educação Profissional e Tecnológica, Educação para Jovens e Adultos, Educação Indígena e Educação a Distância.

Vamos te falar como cada uma age em prol da população e como a lei já garante o uso da internet, tanto para alunos quanto para a formação de professores online.

### Educação Especial

A Educação Especial existe para atender a demanda de alunos portadores de deficiência ou com doenças mentais.

Ela é aplicável em qualquer tipo de instituição de ensino que deve atender demandas técnicas quanto a material, tecnologia e pedagogia. Ainda assim, é mais comum encontrar centros educacionais próprios para esse tipo de educação.

Essa modalidade de educação é dividida em três categorias:

- a *dependente* é aquela voltada para alunos internados em hospitais ou clínicas devido ao estado de deficiência, que os impedem de se cuidar sozinhos ou de frequentarem ambientes sem uma orientação especial;

- a categoria de *treináveis* atende aqueles educandos que possuem um tipo de necessidade, mas são totalmente capazes de se socializar sem ajuda;

- já a categoria de *educáveis* atende aqueles alunos que possuem vocabulário capaz de socialização e habilidade de adaptação. São alunos que adquirem uma doença já em fase adulta.

A educação especial ainda enfrenta alguns tipos de dificuldades com a inclusão do aluno ao ambiente escolar e ao convívio social.

É por isso que ela é vista de uma maneira diferente da educação inclusiva, que é capaz de readaptar a pessoa em mesma condição de um aluno sem deficiência.

Outro grande desafio enfrentado por esse tipo de educação é a prática pedagógica. Ainda são obstáculos as mudanças necessárias para que a escola possua adaptações em suas estruturas e funcionamentos. Para professores, é necessário uma formação voltada para esse tipo de atendimento.

<sup>2</sup>Fonte: www.artigonal.com – Texto adaptado de Sandra Vaz de Lima

**EDUCAÇÃO: DESAFIOS ATUAIS**

Mario Sergio Cortella, nascido em 1954 é um filósofo, escritor e professor paranaense. É graduado em Filosofia pela Faculdade Nossa Senhora de Medianeira, mestre e doutor em Educação pela PUC-SP.

Se tratando de excelência na educação Cortella afirma que excelência é tudo aquilo que ultrapassa, é tudo aquilo que vai além. A própria palavra excelente significa aquilo que vai além. Portanto, a educação excelente é aquela que faz mais do que a obrigação. Isto é, aquela que tem obrigação como ponto de partida, não como um ponto de chegada. Uma educação excelente é aquela que oferece sólida base científica, formação de cidadania, concepção de solidariedade social... Mas que faz isso de uma maneira que encante, que eleve, que faça com que haja alegria e prazer naquilo, de maneira que se queira mais. Portanto, a excelência é aquela que não tem um ponto de interrupção. Excelência é um horizonte, não é um lugar onde você chega.

Em novos tempos da educação e novas gerações de alunos, Cortella afirma: “A gente tem de ter três grandes atitudes. A primeira delas é coragem. Entender que coragem não é ausência de medo, mas é capacidade de enfrentar o medo. E nós temos de ter coragem pra entender que hoje há um movimento novo, e nós temos de lidar com ele. Temos uma sociedade que muda com muita velocidade. Por isso, os alunos novos apresentam para nós não um encargo, mas um patrimônio. Portanto, eles são uma fonte de aprendizagem. É preciso ter coragem para lidar com essa questão.

Segundo: humildade. Saber que eu não sei todas as coisas. E se eu estou na educação, eu preciso entender que só é um bom ensinante quem for um bom aprendiz. Em terceiro lugar: paciência. A gente não constrói as coisas de maneira apressada, de maneira açodada. Ao contrário, há um tempo de maturação em que as coisas acontecem. Por isso, coragem, humildade e paciência. Essas atitudes nos permitem entrar na estrada. Não significa que, com elas, a gente já chega ao final. Mas é assim que a gente começa”.

Para uma criança viver bem, entre outras coisas, ela precisa de limites. Isso tem tudo a ver com os valores que os pais transmitem na criação. A conduta dos filhos depende dos exemplos que elas recebem dos adultos. Principalmente para os menores, é ineficaz explicar conceitos teóricos, como ética, mas é fundamental praticar valores como convivência, respeito ao próximo, capacidade de partilhar e de falar a verdade.

Mesmo que não haja uma clareza tão grande sobre o que é certo e o que é errado, crianças observam e são influenciadas pelas posturas de pais e educadores. Em entrevista concedida a Pais&Filhos, Cortella explica que ética não é uma questão de estabelecer um código sobre o que é adequado e o que não é, mas um reflexo a respeito do porquê você faz aquilo que faz. Ou seja, é necessário pensar se o que fazemos é bom para nós e para outros ou se é bom para nós e prejudica os outros.

“É preciso formar pessoas na vida que entendam que ser decente não traz todas as vantagens que quem não é decente obtém imediatamente, mas que traz muitas outras que persistem no tempo, e que o indecente não conquista”, acrescenta o filósofo.

Para Cortella, os pais desta geração não estão passando para as crianças a noção do esforço e isso é prejudicial para a formação dos filhos: “se uma criança não foi formada aprendendo a valorizar a ideia de esforço, ela vai achar que as coisas acontecem como mágica, que não é preciso correr atrás de nada”.

*A importância do bom exemplo:*

Você provavelmente já ouviu ou até falou a seguinte frase: “Faça o que eu digo, mas não faça o que eu faço”. Porém, quando se trata de educação, na prática isso não funciona. Não adianta um pai dizer ao filho que ele não deve mentir, porque mentir é feio, e quando o telefone tocar em casa, pedir para dizer que ele não está. A criança pode ouvir que é muito ruim o desperdício, mas se ela vê os pais desperdiçando comida, ou deixando o chuveiro ligado durante muito tempo, ela aprende o contrário pela assimilação do exemplo.

Cortella explica que uma criança pequena não tem ideia do que é justo ou injusto, mas ela imita os modos de conduta dos pais. E, sobre a importância da boa educação, acrescenta: “O mundo que vamos deixar para nossos filhos depende muito dos filhos que vamos deixar para esse mundo”.

*Papel da escola*

É essencial a parceria da família com a escola, pois a primeira é apoiada pela segunda na educação dos filhos. Muita gente confunde educação com escolarização, mas a escolarização é apenas um pedaço da educação. Por isso, não há uma parte da formação que seja exclusiva dos pais sem o apoio da escola, assim como não há uma obrigação que seja somente da escola.

Cabe a escolas inteligentes formar parcerias com as famílias, e cabe às famílias procurar essa parceria nas escolas. Embora sejam instituições diferentes, a criança é a mesma. Por isso, o importante não é dividir a educação entre elas, mas sim repartir. Os professores também introduzem valores éticos na escola, por meio de exemplos e incentivos, como mostrar que não se deve pegar o que não lhe pertence, ou de não admitir que uma criança pratique o sofrimento de outra.<sup>1</sup>

**METODOLOGIAS ATIVAS PARA UMA EDUCAÇÃO INOVADORA DE ACORDO COM AS TEORIAS DE JOSÉ MORAN E LILIAN BACICH**

*Antes de abordamos o conceito segundo os autores, faremos uma análise sobre o conceito de metodologia ativa.*

Pense no formato do ensino básico tradicional no Brasil. Em geral, as aulas são ministradas em períodos de 50 minutos em uma sala de aula na qual o professor está na frente e os alunos sentados. O professor passa o conteúdo em uma aula expositiva ou coloca exemplos no quadro e os alunos absorvem aquele conteúdo de forma passiva, certo? Então, cria-se um ciclo vicioso no qual professores reclamam da falta de participação ao passo que estudantes reclamam da falta de estímulo e metodologias rotineiras e cansativas. Em geral, esse é o retrato do modelo educacional por todo o país.

Ainda que pouco difundidas no Brasil, as metodologias ativas de aprendizado propõem inverter esse modelo e trazer o aprendizado mais ativo para os alunos.

As metodologias ativas podem ser diversas e suas formas de aplicação também são, mas apesar de bastante plurais seguem a mesma premissa: **o aluno é transformado em protagonista em seu próprio aprendizado**. Assim, o objetivo é que os estudantes aprendam novas formas de reter conteúdo por meio de técnicas de ensino e estudo tanto dentro da sala quanto extraclasse que vão estimular a autonomia e participação. A ideia é a de ‘aprender fazendo’, e não somente ouvindo.

Em geral, essas metodologias unem os pontos positivos das modalidades de ensino mais populares – ensino presencial e ensino a distância – e visam sempre utilizar essas ferramentas de formas efetivas e benéficas.

1 Fonte: opovo.com.br/ Fonte: mariosergiocortella.com/

Como aprendemos?

É verdade que cada pessoa aprende melhor de uma forma e não existe um modelo ideal que irá abarcar todas as pessoas, mas, vários estudos já apontam as técnicas mais efetivas que ajudam as pessoas a aprenderem. O psiquiatra estadunidense William Glasser elaborou uma teoria na qual defende as diferentes formas de aprendizado e sua porcentagem de efetividade. Segundo ele, o aprendizado é basicamente assim:

- 10% por meio da leitura;
- 20% por meio da escrita;
- 50% por meio da observação e escuta;
- 70% por meio da discussão com outros colegas;
- 80% por meio da prática;
- 95% por meio do ensino.

Então, analisando as formas de aprendizado na teoria de Glasser, é possível observar que os métodos mais efetivos fazem parte daquilo que chamamos de metodologias ativas de aprendizagem, pois o aluno não somente recebe conteúdo de forma passiva, mas participa ativamente do aprendizado e criação de novos conteúdos relevantes. Então, quais são os benefícios e a importância de adotar esses métodos ativos?

### Importância e benefícios

Quem trabalha com educação precisa sempre lembrar que o sucesso da instituição de ensino é diretamente ligada ao sucesso do aluno! Então, quanto melhor for o seu ensino e o aprendizado dos seus alunos, melhor será seu negócio. Por isso a adoção de metodologias ativas de aprendizagem pode ser o diferencial na sua instituição de ensino. Utilizando métodos de aprendizagem ativa os alunos não só aprendem mais, como conseguem reter muito mais o conhecimento.

Mas as vantagens não são apenas relacionadas aos conteúdos passados em sala de aula! A mudança de comportamento auxilia no desenvolvimento de diversas habilidades que se traduzem para além da sala de aula. Por exemplo, como as metodologias ativas de aprendizado são focadas em resoluções de problemas práticos e ligados à realidade, os alunos desenvolvem muito mais habilidades relacionadas a esse tipo de soluções por meio do pensamento lógico. Além disso, por meio das metodologias ativas são trabalhadas habilidades de:

- Autonomia;
- Independência;
- Responsabilidade;
- Trabalho em equipe;
- Pensamento crítico e muito mais.

Fica claro, então, que não é apenas questão de saber resolver uma equação ou solucionar uma questão de química. As metodologias ativas visam trabalhar diversas habilidades distintas e ajudar na melhoria do aluno como um todo, desenvolvendo características importantes e estimulando a inteligência.

Importante também lembrar que não são só os alunos que se beneficiam dessas técnicas, mas as instituições de ensino também!

Se o ensino é estimulante, os alunos procurarão sempre aprender mais e isso fará com que o ensino da sua instituição seja muito valorizado. Veja só algumas vantagens que a adoção de metodologias ativas de aprendizado traz para sua instituição:

- Maior satisfação com as aulas
- Melhor relacionamento de alunos com sua instituição;
- Maior reconhecimento no mercado;
- Captação de alunos mais efetiva
- Maior índice de retenção de alunos.
- Professores e alunos trabalhando juntos para potencializar o aprendizado.

E se é benéfico para ambos os lados, está na hora de aprender um pouco mais sobre as principais metodologias ativas de aprendizagem e como aplicar nos seus cursos.

Principais metodologias ativas de aprendizagem

A expressão 'metodologias ativas de aprendizagem' é um termo amplo que podemos chamar de termo 'guarda-chuva', uma vez que embaixo dele há diversas ramificações. Hoje, existem algumas metodologias que são mais bem difundidas e que, claro, são condizentes com a realidade do ensino no país.

Veja só alguns exemplos dessas metodologias e como elas são aplicadas atualmente:

### Ensino Híbrido

Assim como o termo metodologias ativas, o **ensino híbrido** também abrange diversas técnicas. Basicamente, o ensino híbrido (ou *blended learning* em inglês) procura unir as melhores práticas tanto do ensino tradicional presencial quanto do ensino a distância (EAD). Dessa forma, os dois modelos educacionais se complementam e trabalham para melhorar a forma de aprender dos alunos.

Basta pensar sobre como cada pessoa aprende para entender a importância de um ensino híbrido focado em metodologias ativas de aprendizagem. Cada indivíduo possui seus pontos fortes e pontos fracos além de absorverem melhor o conteúdo passado de uma determinada maneira. Esperar que em uma sala com cerca de 50 indivíduos todos aprendam da mesma forma é uma expectativa nada real. Portanto, utilizar métodos híbridos pode ser a solução perfeita para que o ensino alcance cada vez mais alunos de uma forma eficiente e inovadora. Um dos modelos de ensino híbrido é a sala de aula invertida:

### Gamification (ou gamificação)

O termo '*gamification*' vem da palavra 'game', que provavelmente você já conhece e significa 'jogo', em inglês. A proposta dessa metodologia ativa é trazer, literalmente, uma experiência de jogos para o ensino. Essas táticas são muito efetivas tanto para um público mais jovem quanto para um público adulto (EAD, por exemplo), pois engaja os alunos em uma competição saudável que os estimula a pensar fora da caixa e se dedicarem mais ainda aos estudos.

A ideia do gamification é trazer lógica de jogos para outros contextos, como o contexto educacional. É uma excelente forma de quebrar a rotina e criar um ambiente divertido e, ainda assim, educativo para os alunos. Em geral, os jogos são efetivos para criar engajamento pois os seres humanos já são bastante competitivos por natureza e a sensação de vencer é bastante recompensadora. Então, as pessoas, quando em competição, procuram se empenhar ainda mais para conseguir alcançar o objetivo. Além disso, há também a sensação de superação quando o aluno não começa muito bem mas consegue dar a volta por cima, que é tão recompensadora – ou talvez mais – quanto a de somente vencer.

Então, explorar esse lado de uma forma saudável é uma excelente estratégia para engajar ainda mais os alunos e fazer com que eles tenham um papel cada vez mais ativo no próprio aprendizado.

### Recursos audiovisuais

Conteúdos como vídeos online (videoaulas, palestras e lives) também são bastante relevantes no contexto das metodologias ativas de aprendizagem. Hoje, os vídeos já são bastante utilizados para além do contexto do entretenimento e já possuem um valor importantíssimo para o ensino, sobretudo o ensino a distância.

Duas formas excelentes de se incluir recursos audiovisuais no ensino são tanto para o aluno aprender, quanto para ele ensinar. Olha só alguns exemplos:



No modelo de sala de aula invertida, no qual o aluno tem contato com a matéria antes do encontro com o professor ou tutor, a utilização de videoaulas pode ser muito importante para a retenção de conteúdo.

Lembra das porcentagens do psiquiatra Glasser? As pessoas aprendem muito melhor por meio da observação e escuta do que por meio da leitura, então, para o EAD, os vídeos são bem mais efetivos do que a leitura de um texto, por exemplo.

Então, na hora de apostar no ensino híbrido, garantir uma estratégia de vídeos online (desde a gravação até a escolha da plataforma) é essencial para manter a qualidade e ajudar o aprendizado dos alunos.

Uma outra forma de estimular ainda mais o aprendizado por meio dos vídeos é, em vez de enviar esse formato de conteúdo para que os alunos assistam, é incentivar que eles produzam! Ainda no gráfico de Glasser, as pessoas aprendem muito mais quando estão ensinando a outras pessoas, então, estimular gravação de videoaulas ou até mesmo apresentação de discussões por meio de vídeos pode ser uma excelente forma de metodologia ativa de aprendizagem.

Mas claro, para trabalhar com uma estratégia de vídeos é importante escolher com cuidado o método de hospedagem dos conteúdos, afinal, a pirataria ainda é um grande fator no Brasil. De nada adiantaria gravar suas videoaulas para depois ver seu conteúdo ser roubado e revendido ilegalmente na internet.

#### **Aprendizagem Baseada em Problemas**

O método de aprendizagem ativa chamado de Aprendizagem Baseada em Problemas (ABP), cujo termo vem do inglês Problem Based Learning (PBL) defende que o ensino deve partir da solução ativa de problemas.

A principal contribuição dessa metodologia ativa é a interdisciplinaridade. Ao contrário do ensino tradicional que separa todos os conteúdos em disciplinas e as mantém rígidas (português, matemática, história, etc.), a ABP propõe que os alunos utilizem diversos campos do conhecimentos de forma interdisciplinar. Assim como na sala de aula invertida os alunos têm contato com a matéria antes do encontro com os professores e, no momento da aula, esses apresentam problemas aos alunos que, em grupos, devem discutir e, claro, encontrar soluções para eles.

Nesse modelo, o aluno participa ativamente com suas ideias, suas percepções e suas sugestões para a resolução de um problema prático, utilizando os conhecimentos adquiridos no percurso escolar.

#### **Aprendizagem entre pares**

Um outro modelo de aprendizagem ativa que aposta nos alunos como protagonistas é a aprendizagem entre pares. Nesse modelo, os estudantes são reunidos em duplas ou em grupos e aqueles que são melhores em um assunto assumem um papel de tutoria para os que ainda são iniciantes nele.

A ideia é criar um ambiente colaborativo no ensino, no qual os próprios alunos assumem papel de tutores e auxiliam uns aos outros. Vale lembrar que até mesmo os alunos que estão ensinando estão, também, aprendendo, e claro, os professores também assumem um papel de auxílio nesse processo. O conhecimento, então, vira algo compartilhado e construído sempre em conjunto, colocando tanto professores quando alunos em um papel de relevância.

#### **Sala de aula invertida**

Veremos mais detalhadamente adiante.

Pensar em reformar o ensino realmente parece ser um assunto polêmico no Brasil, especialmente por se tratar de uma área que segue tradições tão antigas. Porém, infelizmente o ensino tradicional sofre duras críticas por seu modelo engessado que, em muitas vezes, desestimula tanto professores quanto alunos pela falta de criatividade, inovação, engajamento e muito mais.

É por isso que as metodologias ativas de aprendizagem podem revolucionar o ensino. Colocar o estudante como protagonista (e não somente um ser passivo) de seu próprio ensino e aprendizado já se mostrou como extremamente efetivo não só para a retenção de conhecimento, mas também para o desenvolvimento de diversas habilidades distintas e, claro, transformar sua instituição de ensino em referência!<sup>2</sup>

#### **Vamos agora analisar o ponto de vista dos autores pedidos.**

O livro de Lilian Bacich e José Moran, Metodologias ativas para uma educação, valoriza a participação efetiva dos alunos na construção do conhecimento e no desenvolvimento de competências, possibilitando que aprendam em seu próprio ritmo, tempo e estilo, por meio de diferentes formas de experimentação e compartilhamento, dentro e fora da sala de aula, com mediação de docentes inspiradores e incorporação de todas as possibilidades do mundo digital. Este livro apresenta práticas pedagógicas, na educação básica e superior, que valorizam o protagonismo dos estudantes e que estão relacionadas com as teorias que lhes servem como suporte. Lilian Bacich e José Moran reúnem nesta obra capítulos de autores brasileiros que analisam por que e para que usar metodologias ativas na educação de forma inovadora.

#### **PARTE I – Metodologias Ativas para uma Aprendizagem mais Profunda**

Autor: José Moran

Capítulo 1. A sala de aula invertida e a possibilidade do ensino personalizado: Uma experiência com a graduação em midialogia

Autor: José Armando Valente

Capítulo 2. O leitor como protagonista: Reflexões sobre metodologias ativas nas aulas de literatura

Autor: Marcelo Ganzela

Capítulo 3. Sala de aula compartilhada na licenciatura em matemática: relato de prática

Autores: Valdir Silva e Marta Gonçalves

Capítulo 4. Procedimentos metodológicos nas salas de aula do curso de pedagogia: Experiências de ensino híbrido

Autores: Ivaneide Dantas e Elizabeth Sanada

Capítulo 5. Mediação e educação na atualidade: Um diálogo com formadores de professores

Autora: Jordana Thadei

Capítulo 6. Construção de jogos e uso de realidade aumentada em espaços de criação digital na educação básica

Autora: Helena Mendonça

#### **PARTE II – Formação Continuada de Professores para o Uso de Metodologias Ativas**

Autora: Lilian Bacich

Capítulo 7. Design Thinking na formação de professores: Novos olhares para os desafios da educação

Autora: Julci Rocha

<sup>2</sup> Fonte: [www.sambatech.com](http://www.sambatech.com)

Capítulo 8. O professor autor e experiências significativas na educação do século XXI: Estratégias ativas baseadas na metodologia de contextualização da aprendizagem

Autoras: Julia Andrade e Juliana Sartori

Capítulo 9. Desenvolvimento do currículo STEAM no ensino médio: A formação de professores em movimento

Autoras: Mariana Lorenzin

Cristiana Assimpção

Alessandra Bizerra

Capítulo 10. Metodologias ativas de aprendizagem: Elaboração de roteiros de estudos em “salas sem paredes”

**Características de escolas inovadoras, segundo Lilian Bacich:**

Você já parou pra pensar no que faz uma escola ser considerada inovadora? Considero que há várias questões envolvidas nessa “virada de chave”, principalmente quando analisamos escolas mais tradicionais. Tradicionais no sentido de que já têm uma tradição consolidada em uma determinada forma de fazer. O que pretendo, neste post, é indicar características observáveis em escolas que são consideradas inovadoras, não o que as fez se tornar uma. Quem sabe, ao analisarmos essas características conseguiremos, olhando do fim pro começo, pensar em uma trajetória que faça sentido. Vamos lá?

*Escolas inovadoras são transparentes*

Você pode andar pelos corredores das escolas inovadoras e entrar em contato com o que está acontecendo dentro das salas de aula. As portas não estão fechadas à comunidade, nem ao professor da sala ao lado, ou àquele professor iniciante que ainda não sabe como fazer. A generosidade em compartilhar marca o perfil desses educadores, e as escolas são transparentes para quem está dentro dela e para quem vem visitá-la. O significado dessa postura está muito além do que podemos compreender, porque não se trata de prestar atenção ao que o outro está fazendo para copiá-lo, mas para que todos cresçam juntos.

*Escolas inovadoras fazem boa gestão da comunicação*

Interna e externamente, a comunicação é muito clara. Quem acessa o ambiente virtual de uma escola inovadora consegue saber o que está acontecendo lá. Não há preocupação por concorrência, mas em compartilhar aquilo que se faz, favorecendo a mudança da cultura, pois apenas com boa comunicação não se gera dúvidas, desconfiças, incertezas. Veja o exemplo da High Tech High, rede de escolas charter da Califórnia e cujas fotos ilustras esta postagem. Os espaços da sala de aula, por sua vez, comunicam o que está acontecendo lá dentro, as paredes não são vazias, há uma clara noção de pertencimento. Além disso, a comunicação entre os estudantes, em organização do espaço que favorece a troca, faz toda a diferença para desenvolver a criatividade, por exemplo.

*Escolas inovadoras não têm medo de errar*

É possível testar uma proposta, uma prática, sem a preocupação com o erro. Sem ser inconsequente, pois nenhum educador irá fazer seus estudantes de “cobaias”, errar significa tentar fazer o seu melhor dentro, com apoio da gestão, com parceria dos colegas e dos estudantes e, sobretudo, com coerência.

*Escolas inovadoras experimentam de forma sistematizada*

Se não deu certo, não desistem. Ter um planejamento estratégico claro, com indicações do que se pretende fazer, de forma sistematizada, para que a inovação se estabeleça de forma adequada é uma das características das escolas inovadoras.

*Escolas inovadoras acompanham evidências*

“Eu acho que deu certo” ou “Acho que esse projeto foi um equívoco” é uma análise feita por meio do estudo de evidências, não por meio de achismo ou decorrente do impacto negativo de estudantes ou profissionais mais resistentes. Acompanhar evidências conectadas ao que foi planejado de forma sistematizada faz parte da inovação.

*Escolas inovadoras usam tecnologias digitais de uma forma inteligente*

Uso de computadores, tablets, smartphones, aliados a propostas que envolvem robótica, programação ocorrem de forma inteligente. Não se trata de acumular mais “conteúdos” ao currículo, mas de seleção de momentos em que é possível utilizar esses recursos, de forma inteligente, personalizada, visando um impacto positivo na aprendizagem dos estudantes.

Lilian Bacich visitou escolas da rede High Tech High, além de outras escolas inovadoras na Califórnia, em 2014 e, mesmo com quase cinco anos de intervalo pode perceber que temos muito que avançar em algumas questões. Sabemos muito bem que escolas inovadoras que desenvolvem nos estudantes a colaboração, a comunicação, a criatividade, o pensamento crítico, se aproximam mais destas características do que escolas que não consideram o espaço, a relação interpessoal e com a tecnologia digital, entre outras questões, como um parâmetro de inovação. Seguimos com esses desafios!<sup>3</sup>

**A EDUCAÇÃO 3.0 DE ACORDO COM AS TEORIAS DE RUI FAVA**

Desde os tempos remotos, o homem vem ensinando e aprendendo a utilizar superfícies dos mais diferentes materiais. Na Mesopotâmia utilizava-se argila; os egípcios desenvolveram o papiro; na biblioteca de Pérgamo, inventou-se o pergaminho; os chineses descobriram o papel; o inglês Tim Berners-Lee criou e popularizou a Internet. Acompanhando o desenvolvimento intelectual do homem, as representações gráficas foram se tornando cada vez mais complexas, passando a ser uma excelente ferramenta de disseminação de ideias e conceitos, de ensino e de aprendizagem.

É na Grécia Antiga que começa a História da Educação como a refletimos e realizamos hoje. Embora não mantivessem escolas, surge, no século V a.C., os primeiros professores remunerados. Trata-se dos grammatistés que eram contratados para ensinar os jovens a ler e escrever. No mundo grego, a filosofia contribuiu para o desenvolvimento da educação. Os sofistas eram professores de retórica, altamente respeitados, que viajavam realizando discursos e reflexões públicas para atrair estudantes.

Com o advento do cristianismo, a educação leiga foi substituída pela educação religiosa, tornando-se o único meio de aquisição e transmissão de conhecimento. Não era fácil conseguir autorização de uma escola na Idade Média, pois, com medo de perder a influência, a igreja dificultava qualquer concessão. Os estudantes e professores reagiram e passaram a organizar associações denominadas universidades, que, mais tarde, originou a palavra universidade.

Os conteúdos das universidades estavam disponibilizados nas sete artes liberais, denominadas trivium e quadrivium. A metodologia era a arte da disputa que tinha o objetivo de ensinar retamente o uso da razão. Utilizando princípios de gramática, retórica e lógica, os estudantes aprendiam não somente a distinguir o verdadeiro do falso, mas, sobretudo, aprendiam a argumentar de forma coerente e, principalmente, aprendiam a pensar.

<sup>3</sup> Fonte: [www.lilianbacich.com](http://www.lilianbacich.com)

**CULTURA POPULAR, PERSONALIDADES, PONTOS TURÍSTICOS, ORGANIZAÇÃO POLÍTICA E TERRITORIAL, DIVISÃO POLÍTICA, REGIÕES ADMINISTRATIVAS, REGIONALIZAÇÃO DO IBGE, HIERARQUIA URBANA, SÍMBOLOS, ESTRUTURA DOS PODERES, FAUNA E FLORA LOCAIS, HIDROGRAFIA E RELEVO, MATRIZ PRODUTIVA, MATRIZ ENERGÉTICA E MATRIZ DE TRANSPORTE, UNIDADES DE CONSERVAÇÃO, HISTÓRIA E GEOGRAFIA DO ESTADO, DO MUNICÍPIO E DA REGIÃO QUE O CERCA**

**Aspectos Políticos**

À nível de Brasil, o Rio Grande do Sul situa-se na Região Sul do País.



Herdeira de um padrão de colonização baseado em pequenas propriedades voltadas para os mercados internos, a Região Sul atualmente se destaca na produção industrial e agrícola e apresenta indicadores sociais acima da média nacional.

→ **Domínios naturais:** Entre os aspectos naturais da Região Sul destacam-se o clima subtropical, o relevo predominantemente planáltico e a presença de formações vegetais características, como a Mata das Araucárias e as Pradarias.

→ **Ocupação territorial:** Iniciada pelos portugueses no século XVII, a colonização da Região Sul ganhou impulso no século XIX, quando se estabeleceram os principais núcleos de povoamento fundados por imigrantes europeus.

→ **Dinâmica e diversificação econômica:** Na Região Sul, os ramos industriais que mais se desenvolveram utilizam como matéria-prima os produtos da Agropecuária. Porto Alegre e Curitiba, porém, destacam-se pela diversidade de seus parques industriais, que incluem também os setores metalúrgico e automobilístico.

A diversificação em diferentes setores econômicos acarretou transformações sociais na Região Sul. A modernização da agricultura e o fortalecimento da agroindústria aceleraram o êxodo rural, aumentando a migração para outros estados e a ocupação de áreas urbanas.

→ **Distribuição de renda:** A Região Sul apresenta distribuição de renda menos desigual que a média do Brasil. Enquanto a parcela da população com rendimento mensal de até um salário mínimo é de aproximadamente 5,8% menor que a nacional, os percentuais das outras classes de rendimento dessa região são maiores do que os brasileiros.

Essa distribuição de renda da população é similar à da Região Sudeste. Aproximadamente um quarto das pessoas possui rendimento mensal entre um e dois salários mínimos.

→ **Distribuição populacional:** A distribuição populacional da Região Sul é a mais homogênea do País devido à área reduzida dessa região e à sua ocupação em pequenas propriedades com produções diversificadas, o que pode ser relacionado com o processo de ocupação e desenvolvimento de núcleos populacionais no interior dos estados.

A população é bem distribuída no território e a estrutura fundiária é a menos desigual do País. As terras parceladas em pequenas propriedades são características da agricultura familiar.

No tocante ao Rio Grande do Sul, a repartição constitucional dos três poderes, no respectivo Estado, tem o Poder Executivo representado pelo Governador, Eduardo Figueiredo Cavalheiro Leite. Sua sede é o Palácio Piratini, que desde 1921, faz-se a sede do governo gaúcho.

O Poder legislativo, é unicameral, sendo representado pela Assembleia Legislativa, localizada no Palácio Farroupilha.

Já o Poder Judiciário é representado pelo Tribunal de Justiça do Estado, bem como seus demais tribunais e juízes. Sua sede está localizada no centro de Porto Alegre.

Além dos três poderes, o estado também permite a participação popular nas decisões do governo através de referendos e plebiscitos.

Sua atual Constituição foi promulgada em 3 de outubro de 1989.

O Rio Grande do Sul está dividido em 497 municípios. O mais populoso deles é a capital, Porto Alegre, que de acordo com dados de 2019, do IBGE<sup>1</sup>, possui aproximadamente 1.483.771 habitantes, sendo a cidade mais rica do estado.

São **Símbolos** do Estado do Rio grande do Sul<sup>2</sup>:

**Bandeira**



1 <https://cidades.ibge.gov.br/brasil/rs/porto-alegre/panorama>

2 <https://estado.rs.gov.br/simbolos>

Fontes literárias indicam que a Bandeira do Rio Grande do Sul é originária da época da Guerra dos Farrapos, em 1835, mas sem o brasão de armas até então. Sua autoria é controversa: enquanto alguns apontam Bernardo Pires, outros falam em José Mariano de Mattos.

Algumas de suas características são de evidente inspiração maçônica, como as duas colunas que ladeiam o losango invertido, idênticas às encontradas em todos os templos maçônicos.

Foi adotada como símbolo oficial do Estado logo nos primeiros anos da república, sendo promulgada pela Constituição Estadual em 14 de julho de 1891. No entanto, nenhuma lei posterior foi criada regulamentando seu uso ou descrição.

Durante o Estado Novo (1937 a 1946), Getúlio Vargas suspendeu o uso dos símbolos estaduais e municipais, incluindo bandeiras e brasões. O restabelecimento viria somente em 5 de janeiro de 1966 pela lei nº 5.213.

Não há um consenso sobre o que representam as cores da bandeira rio-grandense. Uma versão, possivelmente mais próxima da real, diz que a faixa verde significa a mata dos pampas, a vermelha simboliza o ideal revolucionário e a coragem do povo, e a amarela representa as riquezas nacionais do território gaúcho.

Algumas fontes, entretanto, alegam que as cores expressariam o auriverde do Brasil separado pelo vermelho da guerra. Outras mencionam que o vermelho seria o ideal republicano.

### Brasão



Sabe-se que tanto o lema, Liberdade, Igualdade e Humanidade, quanto os símbolos estão diretamente ligados ao Positivismo.

À época, a elite gaúcha militar e política, em sua maioria, era ligada à Religião da Humanidade, como também era conhecido o Positivismo de Auguste Comte. A colocação do termo Humanidade coube a Júlio de Castilhos, governador do Rio Grande do Sul e autor da sua constituição, que era considerado um grande seguidor das ideias do filósofo francês.

### Hino

O Hino Rio-Grandense que hoje é cantado possui uma história bastante peculiar. A partir de sua criação, muitas controvérsias se apresentaram no caminho até o formato atual.

Existe o registro de três letras para a composição, desde os tempos do Decênio Heroico (como também se conhece a Revolução Farroupilha) até agora. Num espaço de tempo de quase um século, as três letras diferentes foram utilizadas até que uma comissão abalizada definisse o formato final.

O ano de 1933 era auge dos preparativos para a Semana do Centenário da Revolução Farroupilha. Aproveitando o momento de celebrações, um grupo de intelectuais reuniu-se para escolher a versão que se tornaria a letra definitiva do Hino do Rio Grande do Sul.

A partir daí, o Instituto Histórico e a Sociedade Rio-Grandense de Educação colaboraram para sua harmonização. A adoção viria em 1934, com a letra igual à escrita pelo autor no século passado, levando ao desuso os demais poemas.

A lei 5.213 oficializou o Hino Farroupilha, ou Hino Rio-Grandense, em 5 de janeiro de 1966. A letra é de Francisco Pinto da Fontoura, a música de Comendador Maestro Joaquim José Mendanha e a harmonização de Antônio Corte Real.

### Aspectos Históricos

Quanto à ocupação do território que hoje pertence aos estados da Região Sul, inicialmente não fazia parte da América portuguesa, tendo ficado fora dos limites estabelecidos pelo Tratado de Tordesilhas.

Expedições exploradoras haviam percorrido a costa no século XVI, mas somente no século XVII começaram as atividades colonizadoras na região.

Com o domínio espanhol sobre Portugal (1580 – 1640), o Tratado de Tordesilhas perdeu sua validade, uma vez que todas as terras pertenciam ao monarca espanhol.

Colonos portugueses então se estabeleceram em territórios espanhóis, adquirindo para Portugal soberania sobre essas áreas.

Jesuítas ultrapassaram a linha de Tordesilhas ao sul, fundando missões em áreas da campanha gaúcha, onde índios aldeados criavam gado, trazidos dos territórios que formaram o Uruguai e a Argentina, e plantavam erva-mate.

Outros povoados também foram fundados, como o de Nossa Senhora do Desterro, atual Florianópolis.

Ainda no século XVII, os bandeirantes paulistas iniciaram o apresamento dos índios aldeados nas missões, que se destinavam à sua proteção e catequese, para vendê-los às capitânicas luso-espanholas, produtoras de açúcar.

Com a expulsão dos holandeses do Nordeste (1654), o tráfico negreiro voltou a estabelecer os engenhos. No entanto, quando o domínio espanhol chegou ao fim, as missões estavam praticamente destruídas; o gado, solto, começou a se reproduzir nos campos do sul.

Tropeiros paulistas, índios aldeados e pessoas errantes passaram então a se dedicar à caça do gado selvagem e ao comércio de couro.

Com a descoberta de ouro e o desenvolvimento das minas gerais durante o século XVIII, os tropeiros desenvolveram um novo negócio, caçavam os animais, reuniam estes em currais e os transportavam até as áreas mineradoras.

À Coroa Portuguesa, porém, interessava garantir a posse das terras ao sul. Para isso, na metade do século XVIII, Portugal enviou casais de açorianos ao território do atual Rio Grande do Sul e de Santa Catarina, especialmente para a faixa litorânea, com o objetivo de povoar a região. Lotes de terra também foram doados à tropeiros, que, além de se fixar na área, deram início à criação do gado em grandes estâncias, atividade que se transformaria numa das mais importantes do atual Rio Grande do Sul.

No século XIX, surgiram diversos núcleos de povoamento na Região Sul. Em 1808, famílias de açorianos fundaram a cidade de Porto Alegre, no Rio Grande do Sul.

Os primeiros imigrantes alemães se dirigiram para a atual cidade de São Leopoldo, no Vale do Rio dos Sinos, em 1824. Os italianos chegaram a partir de 1875 e foram assentados em Caxias do Sul, Bento Gonçalves e Garibaldi.

Em Santa Catarina e no Rio Grande do Sul, os alemães formaram colônias de povoamento baseadas no cultivo de trigo e da policultura, ao passo que os italianos dedicaram-se ao cultivo da uva.

No Paraná, imigrantes eslavos voltaram-se para o extrativismo de madeira. Estavam lançadas as raízes de uma economia rural diversificada, baseada na policultura e no trabalho familiar.

Especificamente sobre o Rio Grande do Sul, alguns autores apontam que a identidade regional dos estados do Sul é fruto da formação social e territorial, única no Brasil, constituída socialmente no século XIX e politicamente entre 1892 e 1930<sup>3</sup>.

O principal período de constituição dessa formação foi o século XIX e a formação especificamente do Rio Grande do Sul foi fruto do fato da fronteira estar em guerra, envolvido pelas disputas militares entre Portugal e Espanha pela posse da Colônia de Sacramento no século XVII. Seu território mesmo ora pertenceu à Espanha, ora a Portugal.

A partir de um dado momento, a fronteira ficava entre Porto Alegre e Rio Pardo e o Uruguai incorporado como Província Cisplatina. Depois veio a Revolução Farroupilha e as infindáveis guerras contra os Estados do Prata, que só terminaram em 1870.

Nessas guerras, foi sempre o Rio Grande do Sul que forneceu os importantes contingentes em homens mesmo com a população desorganizada nas mobilizações militares. O território do estado era passagem obrigatória para que as tropas brasileiras atingissem os países do Prata.

Na época da substituição do trabalho escravo pelo livre, questão de grande importância na economia brasileira no século XIX, teve início uma relação importante entre abolição e imigração no Rio Grande do Sul. A imigração sufocou o setor escravista com falta de mão de obra, pois os imigrantes possuíam um destino em outro lugar que não o do trabalho ao lado dos escravos.

Em meados do século XIX, o governo imperial estabeleceu a colonização não ibérica como um mundo diferente do escravista tradicional e que deveria inclusive opor-se a ele. O objetivo era iniciar a formação de uma classe média rural proprietária e não escravista para se contrapor ao poder dos latifundiários e escravistas.

### Aspectos Geográficos



*Rio Grande do Sul no mapa do Brasil*

### Posição

O Rio Grande do Sul é o estado mais meridional do Brasil, localiza-se no extremo sul do país. Tem um território de 282.062 km<sup>2</sup>, ou seja, 3,30% da área do país. É o maior estado da região sul, sendo o nono maior Estado brasileiro, o que corresponde a 6% da população nacional. O volume populacional fica atrás apenas de São Paulo, Minas Gerais, Rio de Janeiro e Bahia<sup>4</sup>.

### Situação Geográfica

A situação geográfica de um território é definida pela sua posição em relação a fatos ou elementos externos capazes de influir em sua história e em seu desenvolvimento. Assim, pode-se afirmar que a situação geográfica do Rio Grande do Sul reveste-se de grande importância geopolítica em razão da extensa fronteira com a Argentina e o Uruguai e da proximidade com o Paraguai.

As fronteiras do estado formaram-se em meio a intensas disputas entre portugueses e espanhóis, às quais se seguiram sucessivos conflitos entre o Brasil e seus vizinhos platinos. Ou seja, são áreas nas quais sempre predominou a preocupação com a preservação e a defesa e que por isso marcam de modo concreto a separação entre o território brasileiro e dos países vizinhos.

Hoje, no estágio de capitalismo globalizado e sob patrocínio do Mercosul, as fronteiras que outrora eram elementos de separação, tendem a se tornar espaços onde avança a pretendida integração.

Nesse sentido, o Rio Grande do Sul tem uma situação potencialmente favorável por sua proximidade com Montevidéu, Assunção, Buenos Aires, Santiago, São Paulo, Rio de Janeiro e Brasília.

<sup>3</sup> <https://cidades.ibge.gov.br/brasil/rs/historico>

<sup>4</sup> <https://geovest.files.wordpress.com/2012/09/rio-grande-do-sul-21.pdf>