



SL-050MA-21
CÓD: 7908433204930

OSASCO

***PREFEITURA MUNICIPAL DE OSASCO
DO ESTADO DE SÃO PAULO***

Oficial de Escola

CONCURSO PÚBLICO Nº 001/2021

Língua Portuguesa

1. Leitura e interpretação de diversos tipos de textos (literários e não literários)	01
2. Sinônimos e antônimos. Sentido próprio e figurado das palavras	14
3. Pontuação	15
4. Classes de palavras: substantivo, adjetivo, numeral, artigo, pronome, verbo, advérbio, preposição e conjunção: emprego e sentido que imprimem às relações que estabelecem	17
5. Concordância verbal e nominal	21
6. Regência verbal e nominal	22
7. Colocação pronominal	22
8. Crase	23

Matemática

1. Resolução de situações-problema, envolvendo: adição, subtração, multiplicação, divisão, potenciação ou radiciação com números racionais, nas suas representações fracionária ou decimal	01
2. Mínimo múltiplo comum; Máximo divisor comum	05
3. Porcentagem	06
4. Razão e proporção	07
5. Regra de três simples ou composta	09
6. Equações do 1.º ou do 2.º grau	09
7. Sistema de equações do 1.º grau	12
8. Grandezas e medidas – quantidade, tempo, comprimento, superfície, capacidade e massa	15
9. Relação entre grandezas – tabela ou gráfico	17
10. Tratamento da informação – média aritmética simples	18
11. Noções de Geometria – forma, ângulos, área, perímetro, volume, Teoremas de Pitágoras ou de Tales	20

Noções De Informática

1. MS-Windows 10: conceito de pastas, diretórios, arquivos e atalhos, área de trabalho, área de transferência, manipulação de arquivos e pastas, uso dos menus, programas e aplicativos, interação com o conjunto de aplicativos	01
2. MS-Office 2016. MS-Word 2016: estrutura básica dos documentos, edição e formatação de textos, cabeçalhos, parágrafos, fontes, colunas, marcadores simbólicos e numéricos, tabelas, impressão, controle de quebras e numeração de páginas, legendas, índices, inserção de objetos, campos predefinidos, caixas de texto	10
3. MS-Excel 2016: estrutura básica das planilhas, conceitos de células, linhas, colunas, pastas e gráficos, elaboração de tabelas e gráficos, uso de fórmulas, funções e macros, impressão, inserção de objetos, campos predefinidos, controle de quebras e numeração de páginas, obtenção de dados externos, classificação de dados	17
4. MS-PowerPoint 2016: estrutura básica das apresentações, conceitos de slides, anotações, régua, guias, cabeçalhos e rodapés, noções de edição e formatação de apresentações, inserção de objetos, numeração de páginas, botões de ação, animação e transição entre slides	24
5. Correio Eletrônico: uso de correio eletrônico, preparo e envio de mensagens, anexação de arquivos	30
6. Internet: navegação na Internet, conceitos de URL, links, sites, busca e impressão de páginas	32

Conhecimentos Específicos Oficial de Escola

1. Noções de censo escolar	01
2. Escrituração escolar	01
3. Classificação dos registros individual: guia de transferência, ficha individual do aluno e do funcionário. Histórico escolar	02
4. Redação de atas, ofícios, requerimentos e correspondências oficiais	03
5. Noções de protocolo e arquivo: atas de conselho de classe, atas de resultados finais e outros	13
6. Modos de registrar: normas gerais de organização, escrituração e procedimentos, comuns e especiais	13
7. Eventos escolares objeto de registro: matrícula e transferência	14

ÍNDICE

8. Regras básicas de comportamento profissional para o trato diário com o público interno, externo e colegas de trabalho. Relações interpessoais e a ética no serviço público. 15
9. Legislação e Documentação Oficial: Constituição Federal/1988: artigos 205 a 214; artigo 227 (Redação dada Pela Emenda Constitucional n.º 65/2010) 40
10. Lei Federal n.º 8.069/1990 – Estatuto da Criança e do Adolescente: Título I; Título II: Capítulo I, II, IV e do artigo 131 ao 137 45
11. Lei Federal n.º 9.394/1996 – Estabelece as Diretrizes e Bases da Educação Nacional: artigos 1º a 6º; 11 e 12; 22 a 24 e 29 a 34; artigos 58 a 60 51
12. Ministério da Educação e Cultura. Profucionário. Disciplinas de Formação Técnica em Secretaria Escolar: Cadernos 11, 12 e 13 60

LEITURA E INTERPRETAÇÃO DE DIVERSOS TIPOS DE TEXTOS (LITERÁRIOS E NÃO LITERÁRIOS)

Compreensão e interpretação de textos

Chegamos, agora, em um ponto muito importante para todo o seu estudo: a interpretação de textos. Desenvolver essa habilidade é essencial e pode ser um diferencial para a realização de uma boa prova de qualquer área do conhecimento.

Mas você sabe a diferença entre compreensão e interpretação?

A **compreensão** é quando você entende o que o texto diz de forma explícita, aquilo que está na superfície do texto.

Quando Jorge fumava, ele era infeliz.

Por meio dessa frase, podemos entender que houve um tempo que Jorge era infeliz, devido ao cigarro.

A **interpretação** é quando você entende o que está implícito, nas entrelinhas, aquilo que está de modo mais profundo no texto ou que faça com que você realize inferências.

Quando Jorge fumava, ele era infeliz.

Já compreendemos que Jorge era infeliz quando fumava, mas podemos interpretar que Jorge parou de fumar e que agora é feliz.

Percebeu a diferença?

Tipos de Linguagem

Existem três tipos de linguagem que precisamos saber para que facilite a interpretação de textos.

• **Linguagem Verbal** é aquela que utiliza somente palavras. Ela pode ser escrita ou oral.



• **Linguagem não-verbal** é aquela que utiliza somente imagens, fotos, gestos... não há presença de nenhuma palavra.



• **Linguagem Mista (ou híbrida)** é aquele que utiliza tanto as palavras quanto as imagens. Ou seja, é a junção da linguagem verbal com a não-verbal.



PROIBIDO FUMAR

Além de saber desses conceitos, é importante sabermos identificar quando um texto é baseado em outro. O nome que damos a este processo é intertextualidade.

Interpretação de Texto

Interpretar um texto quer dizer dar sentido, inferir, chegar a uma conclusão do que se lê. A interpretação é muito ligada ao subentendido. Sendo assim, ela trabalha com o que se pode deduzir de um texto.

A interpretação implica a mobilização dos conhecimentos prévios que cada pessoa possui antes da leitura de um determinado texto, pressupõe que a aquisição do novo conteúdo lido estabeleça uma relação com a informação já possuída, o que leva ao crescimento do conhecimento do leitor, e espera que haja uma apreciação pessoal e crítica sobre a análise do novo conteúdo lido, afetando de alguma forma o leitor.

Sendo assim, podemos dizer que existem diferentes tipos de leitura: uma leitura prévia, uma leitura seletiva, uma leitura analítica e, por fim, uma leitura interpretativa.

É muito importante que você:

- Assista os mais diferenciados jornais sobre a sua cidade, estado, país e mundo;
- Se possível, procure por jornais escritos para saber de notícias (e também da estrutura das palavras para dar opiniões);
- Leia livros sobre diversos temas para sugar informações ortográficas, gramaticais e interpretativas;
- Procure estar sempre informado sobre os assuntos mais polêmicos;
- Procure debater ou conversar com diversas pessoas sobre qualquer tema para presenciar opiniões diversas das suas.

Dicas para interpretar um texto:

- Leia lentamente o texto todo.

No primeiro contato com o texto, o mais importante é tentar compreender o sentido global do texto e identificar o seu objetivo.

- Releia o texto quantas vezes forem necessárias.

Assim, será mais fácil identificar as ideias principais de cada parágrafo e compreender o desenvolvimento do texto.

- Sublinhe as ideias mais importantes.

Sublinhar apenas quando já se tiver uma boa noção da ideia principal e das ideias secundárias do texto.

- Separe fatos de opiniões.

O leitor precisa separar o que é um fato (verdadeiro, objetivo e comprovável) do que é uma opinião (pessoal, tendenciosa e mutável).

– Retorne ao texto sempre que necessário.

Além disso, é importante entender com cuidado e atenção os enunciados das questões.

– Reescreva o conteúdo lido.

Para uma melhor compreensão, podem ser feitos resumos, tópicos ou esquemas.

Além dessas dicas importantes, você também pode grifar palavras novas, e procurar seu significado para aumentar seu vocabulário, fazer atividades como caça-palavras, ou cruzadinhas são uma distração, mas também um aprendizado.

Não se esqueça, além da prática da leitura aprimorar a compreensão do texto e ajudar a aprovação, ela também estimula nossa imaginação, distrai, relaxa, informa, educa, atualiza, melhora nosso foco, cria perspectivas, nos torna reflexivos, pensantes, além de melhorar nossa habilidade de fala, de escrita e de memória.

Um texto para ser compreendido deve apresentar ideias seletas e organizadas, através dos parágrafos que é composto pela ideia central, argumentação e/ou desenvolvimento e a conclusão do texto.

O primeiro objetivo de uma interpretação de um texto é a identificação de sua ideia principal. A partir daí, localizam-se as ideias secundárias, ou fundamentações, as argumentações, ou explicações, que levam ao esclarecimento das questões apresentadas na prova.

Compreendido tudo isso, interpretar significa extrair um significado. Ou seja, a ideia está lá, às vezes escondida, e por isso o candidato só precisa entendê-la – e não a complementar com algum valor individual. Portanto, apegue-se tão somente ao texto, e nunca extrapole a visão dele.

IDENTIFICANDO O TEMA DE UM TEXTO

O tema é a ideia principal do texto. É com base nessa ideia principal que o texto será desenvolvido. Para que você consiga identificar o tema de um texto, é necessário relacionar as diferentes informações de forma a construir o seu sentido global, ou seja, você precisa relacionar as múltiplas partes que compõem um todo significativo, que é o texto.

Em muitas situações, por exemplo, você foi estimulado a ler um texto por sentir-se atraído pela temática resumida no título. Pois o título cumpre uma função importante: antecipar informações sobre o assunto que será tratado no texto.

Em outras situações, você pode ter abandonado a leitura porque achou o título pouco atraente ou, ao contrário, sentiu-se atraído pelo título de um livro ou de um filme, por exemplo. É muito comum as pessoas se interessarem por temáticas diferentes, dependendo do sexo, da idade, escolaridade, profissão, preferências pessoais e experiência de mundo, entre outros fatores.

Mas, sobre que tema você gosta de ler? Esportes, namoro, sexualidade, tecnologia, ciências, jogos, novelas, moda, cuidados com o corpo? Perceba, portanto, que as temáticas são praticamente infinitas e saber reconhecer o tema de um texto é condição essencial para se tornar um leitor hábil. Vamos, então, começar nossos estudos?

Propomos, inicialmente, que você acompanhe um exercício bem simples, que, intuitivamente, todo leitor faz ao ler um texto: reconhecer o seu tema. Vamos ler o texto a seguir?

CACHORROS

Os zoólogos acreditam que o cachorro se originou de uma espécie de lobo que vivia na Ásia. Depois os cães se juntaram aos seres humanos e se espalharam por quase todo o mundo. Essa amizade começou há uns 12 mil anos, no tempo em que as pessoas precisavam caçar para se alimentar. Os cachorros perceberam que, se não atacassem os humanos, podiam ficar perto deles e comer a comida que sobrava. Já os homens descobriram que os cachorros podiam ajudar a caçar, a cuidar de rebanhos e a tomar conta da casa, além de serem ótimos companheiros. Um colaborava com o outro e a parceria deu certo.

Ao ler apenas o título “Cachorros”, você deduziu sobre o possível assunto abordado no texto. Embora você imagine que o texto vai falar sobre cães, você ainda não sabia exatamente o que elealaria sobre cães. Repare que temos várias informações ao longo do texto: a hipótese dos zoólogos sobre a origem dos cães, a associação entre eles e os seres humanos, a disseminação dos cães pelo mundo, as vantagens da convivência entre cães e homens.

As informações que se relacionam com o tema chamamos de subtemas (ou ideias secundárias). Essas informações se integram, ou seja, todas elas caminham no sentido de estabelecer uma unidade de sentido. Portanto, pense: sobre o que exatamente esse texto fala? Qual seu assunto, qual seu tema? Certamente você chegou à conclusão de que o texto fala sobre a relação entre homens e cães. Se foi isso que você pensou, parabéns! Isso significa que você foi capaz de identificar o tema do texto!

Fonte: <https://portuguesrapido.com/tema-ideia-central-e-ideias-secundarias/>

IDENTIFICAÇÃO DE EFEITOS DE IRONIA OU HUMOR EM TEXTOS VARIADOS

Ironia

Ironia é o recurso pelo qual o emissor diz o contrário do que está pensando ou sentindo (ou por pudor em relação a si próprio ou com intenção depreciativa e sarcástica em relação a outrem).

A ironia consiste na utilização de determinada palavra ou expressão que, em um outro contexto diferente do usual, ganha um novo sentido, gerando um efeito de humor.

Exemplo:





Na construção de um texto, ela pode aparecer em três modos: ironia verbal, ironia de situação e ironia dramática (ou satírica).

Ironia verbal

Ocorre quando se diz algo pretendendo expressar outro significado, normalmente oposto ao sentido literal. A expressão e a intenção são diferentes.

Exemplo: Você foi tão bem na prova! Tirou um zero incrível!

Ironia de situação

A intenção e resultado da ação não estão alinhados, ou seja, o resultado é contrário ao que se espera ou que se planeja.

Exemplo: Quando num texto literário uma personagem planeja uma ação, mas os resultados não saem com o esperado. No livro "Memórias Póstumas de Brás Cubas", de Machado de Assis, a personagem título tem obsessão por ficar conhecida. Ao longo da vida, tenta de muitas maneiras alcançar a notoriedade sem sucesso. Após a morte, a personagem se torna conhecida. A ironia é que planejou ficar famoso antes de morrer e se tornou famoso após a morte.

Ironia dramática (ou satírica)

A ironia dramática é um dos efeitos de sentido que ocorre nos textos literários quando a personagem tem a consciência de que suas ações não serão bem-sucedidas ou que está entrando por um caminho ruim, mas o leitor já tem essa consciência.

Exemplo: Em livros com narrador onisciente, que sabe tudo o que se passa na história com todas as personagens, é mais fácil aparecer esse tipo de ironia. A peça como Romeu e Julieta, por exemplo, se inicia com a fala que relata que os protagonistas da história irão morrer em decorrência do seu amor. As personagens agem ao longo da peça esperando conseguir atingir seus objetivos, mas a plateia já sabe que eles não serão bem-sucedidos.

Humor

Nesse caso, é muito comum a utilização de situações que pareçam cômicas ou surpreendentes para provocar o efeito de humor.

Situações cômicas ou potencialmente humorísticas compartilham da característica do efeito surpresa. O humor reside em ocorrer algo fora do esperado numa situação.

Há diversas situações em que o humor pode aparecer. Há as tirinhas e charges, que aliam texto e imagem para criar efeito cômico; há anedotas ou pequenos contos; e há as crônicas, frequentemente acessadas como forma de gerar o riso.

Os textos com finalidade humorística podem ser divididos em quatro categorias: anedotas, cartuns, tiras e charges.

Exemplo:



ANÁLISE E A INTERPRETAÇÃO DO TEXTO SEGUNDO O GÊNERO EM QUE SE INSCREVE

Compreender um texto trata da análise e decodificação do que de fato está escrito, seja das frases ou das ideias presentes. Interpretar um texto, está ligado às conclusões que se pode chegar ao conectar as ideias do texto com a realidade. Interpretação trabalha com a subjetividade, com o que se entendeu sobre o texto.

Interpretar um texto permite a compreensão de todo e qualquer texto ou discurso e se amplia no entendimento da sua ideia principal. Compreender relações semânticas é uma competência imprescindível no mercado de trabalho e nos estudos.

Quando não se sabe interpretar corretamente um texto pode-se criar vários problemas, afetando não só o desenvolvimento profissional, mas também o desenvolvimento pessoal.

Busca de sentidos

Para a busca de sentidos do texto, pode-se retirar do mesmo os **tópicos frasais** presentes em cada parágrafo. Isso auxiliará na apreensão do conteúdo exposto.

Isso porque é ali que se fazem necessários, estabelecem uma relação hierárquica do pensamento defendido, retomando ideias já citadas ou apresentando novos conceitos.

Por fim, concentre-se nas ideias que realmente foram explicitadas pelo autor. Textos argumentativos não costumam conceder espaço para divagações ou hipóteses, supostamente contidas nas entrelinhas. Deve-se ater às ideias do autor, o que não quer dizer que o leitor precise ficar preso na superfície do texto, mas é fundamental que não sejam criadas suposições vagas e inespecíficas.

Importância da interpretação

A prática da leitura, seja por prazer, para estudar ou para se informar, aprimora o vocabulário e dinamiza o raciocínio e a interpretação. A leitura, além de favorecer o aprendizado de conteúdos específicos, aprimora a escrita.

Uma interpretação de texto assertiva depende de inúmeros fatores. Muitas vezes, apressados, descuidamos dos detalhes presentes em um texto, achamos que apenas uma leitura já se faz suficiente. Interpretar exige paciência e, por isso, sempre releia o texto, pois a segunda leitura pode apresentar aspectos surpreendentes que não foram observados previamente. Para auxiliar na busca de sentidos do texto, pode-se também retirar dele os **tópicos frasais** presentes em cada parágrafo, isso certamente auxiliará na apreensão do conteúdo exposto. Lembre-se de que os parágrafos não estão organizados, pelo menos em um

bom texto, de maneira aleatória, se estão no lugar que estão, é porque ali se fazem necessários, estabelecendo uma relação hierárquica do pensamento defendido, retomando ideias já citadas ou apresentando novos conceitos.

Concentre-se nas ideias que de fato foram explicitadas pelo autor: os textos argumentativos não costumam conceder espaço para divagações ou hipóteses, supostamente contidas nas entrelinhas. Devemos nos ater às ideias do autor, isso não quer dizer que você precise ficar preso na superfície do texto, mas é fundamental que não criemos, à revelia do autor, suposições vagas e inespecíficas. Ler com atenção é um exercício que deve ser praticado à exaustão, assim como uma técnica, que fará de nós leitores proficientes.

Diferença entre compreensão e interpretação

A compreensão de um texto é fazer uma análise objetiva do texto e verificar o que realmente está escrito nele. Já a interpretação imagina o que as ideias do texto têm a ver com a realidade. O leitor tira conclusões subjetivas do texto.

Gêneros Discursivos

Romance: descrição longa de ações e sentimentos de personagens fictícios, podendo ser de comparação com a realidade ou totalmente irreal. A diferença principal entre um romance e uma novela é a extensão do texto, ou seja, o romance é mais longo. No romance nós temos uma história central e várias histórias secundárias.

Conto: obra de ficção onde é criado seres e locais totalmente imaginário. Com linguagem linear e curta, envolve poucas personagens, que geralmente se movimentam em torno de uma única ação, dada em um só espaço, eixo temático e conflito. Suas ações encaminham-se diretamente para um desfecho.

Novela: muito parecida com o conto e o romance, diferenciado por sua extensão. Ela fica entre o conto e o romance, e tem a história principal, mas também tem várias histórias secundárias. O tempo na novela é baseada no calendário. O tempo e local são definidos pelas histórias dos personagens. A história (enredo) tem um ritmo mais acelerado do que a do romance por ter um texto mais curto.

Crônica: texto que narra o cotidiano das pessoas, situações que nós mesmos já vivemos e normalmente é utilizado a ironia para mostrar um outro lado da mesma história. Na crônica o tempo não é relevante e quando é citado, geralmente são pequenos intervalos como horas ou mesmo minutos.

Poesia: apresenta um trabalho voltado para o estudo da linguagem, fazendo-o de maneira particular, refletindo o momento, a vida dos homens através de figuras que possibilitam a criação de imagens.

Editorial: texto dissertativo argumentativo onde expressa a opinião do editor através de argumentos e fatos sobre um assunto que está sendo muito comentado (polêmico). Sua intenção é convencer o leitor a concordar com ele.

Entrevista: texto expositivo e é marcado pela conversa de um entrevistador e um entrevistado para a obtenção de informações. Tem como principal característica transmitir a opinião de pessoas de destaque sobre algum assunto de interesse.

Cantiga de roda: gênero empírico, que na escola se materializa em uma concretude da realidade. A cantiga de roda permite as crianças terem mais sentido em relação a leitura e escrita, ajudando os professores a identificar o nível de alfabetização delas.

Receita: texto instrucional e injuntivo que tem como objetivo de informar, aconselhar, ou seja, recomendam dando uma certa liberdade para quem recebe a informação.

DISTINÇÃO DE FATO E OPINIÃO SOBRE ESSE FATO

Fato

O fato é algo que aconteceu ou está acontecendo. A existência do fato pode ser constatada de modo indiscutível. O fato pode ser uma coisa que aconteceu e pode ser comprovado de alguma maneira, através de algum documento, números, vídeo ou registro.

Exemplo de fato:

A mãe foi viajar.

Interpretação

É o ato de dar sentido ao fato, de entendê-lo. Interpretamos quando relacionamos fatos, os comparamos, buscamos suas causas, previmos suas consequências.

Entre o fato e sua interpretação há uma relação lógica: se apontamos uma causa ou consequência, é necessário que seja plausível. Se comparamos fatos, é preciso que suas semelhanças ou diferenças sejam detectáveis.

Exemplos de interpretação:

A mãe foi viajar porque considerou importante estudar em outro país.

A mãe foi viajar porque se preocupava mais com sua profissão do que com a filha.

Opinião

A opinião é a avaliação que se faz de um fato considerando um juízo de valor. É um julgamento que tem como base a interpretação que fazemos do fato.

Nossas opiniões costumam ser avaliadas pelo grau de coerência que mantêm com a interpretação do fato. É uma interpretação do fato, ou seja, um modo particular de olhar o fato. Esta opinião pode alterar de pessoa para pessoa devido a fatores socioculturais.

Exemplos de opiniões que podem decorrer das interpretações anteriores:

A mãe foi viajar porque considerou importante estudar em outro país. Ela tomou uma decisão acertada.

A mãe foi viajar porque se preocupava mais com sua profissão do que com a filha. Ela foi egoísta.

Muitas vezes, a interpretação já traz implícita uma opinião.

Por exemplo, quando se mencionam com ênfase consequências negativas que podem advir de um fato, se enaltecem previsões positivas ou se faz um comentário irônico na interpretação, já estamos expressando nosso julgamento.

É muito importante saber a diferença entre o fato e opinião, principalmente quando debatemos um tema polêmico ou quando analisamos um texto dissertativo.

RESOLUÇÃO DE SITUAÇÕES-PROBLEMA, ENVOLVENDO: ADIÇÃO, SUBTRAÇÃO, MULTIPLICAÇÃO, DIVISÃO, POTENCIAÇÃO OU RADICIAÇÃO COM NÚMEROS RACIONAIS, NAS SUAS REPRESENTAÇÕES FRACIONÁRIA OU DECIMAL

Números Naturais

Os números naturais são o modelo matemático necessário para efetuar uma contagem.

Começando por zero e acrescentando sempre uma unidade, obtemos o conjunto infinito dos números naturais

$$\mathbb{N} = \{0, 1, 2, 3, 4, 5, 6, \dots\}$$

- Todo número natural dado tem um sucessor

- O sucessor de 0 é 1.
- O sucessor de 1000 é 1001.
- O sucessor de 19 é 20.

Usamos o * para indicar o conjunto sem o zero.

$$\mathbb{N}^* = \{1, 2, 3, 4, 5, 6, \dots\}$$

- Todo número natural dado N, exceto o zero, tem um antecessor (número que vem antes do número dado).

Exemplos: Se m é um número natural finito diferente de zero.

- O antecessor do número m é m-1.
- O antecessor de 2 é 1.
- O antecessor de 56 é 55.
- O antecessor de 10 é 9.

Expressões Numéricas

Nas expressões numéricas aparecem adições, subtrações, multiplicações e divisões. Todas as operações podem acontecer em uma única expressão. Para resolver as expressões numéricas utilizamos alguns procedimentos:

Se em uma expressão numérica aparecer as quatro operações, devemos resolver a multiplicação ou a divisão primeiramente, na ordem em que elas aparecerem e somente depois a adição e a subtração, também na ordem em que aparecerem e os parênteses são resolvidos primeiro.

Exemplo 1

$$\begin{aligned} 10 + 12 - 6 + 7 \\ 22 - 6 + 7 \\ 16 + 7 \\ 23 \end{aligned}$$

Exemplo 2

$$\begin{aligned} 40 - 9 \times 4 + 23 \\ 40 - 36 + 23 \\ 4 + 23 \\ 27 \end{aligned}$$

Exemplo 3

$$\begin{aligned} 25 - (50 - 30) + 4 \times 5 \\ 25 - 20 + 20 = 25 \end{aligned}$$

Números Inteiros

Podemos dizer que este conjunto é composto pelos números naturais, o conjunto dos opostos dos números naturais e o zero. Este conjunto pode ser representado por:

$$\mathbb{Z} = \{\dots, -3, -2, -1, 0, 1, 2, 3, \dots\}$$

Subconjuntos do conjunto \mathbb{Z} :

1) Conjunto dos números inteiros excluindo o zero

$$\mathbb{Z}^* = \{\dots, -2, -1, 1, 2, \dots\}$$

2) Conjuntos dos números inteiros não negativos

$$\mathbb{Z}_+ = \{0, 1, 2, \dots\}$$

3) Conjunto dos números inteiros não positivos

$$\mathbb{Z}_- = \{\dots, -3, -2, -1\}$$

Números Racionais

Chama-se de número racional a todo número que pode ser expresso na forma $\frac{a}{b}$, onde a e b são inteiros quaisquer, com $b \neq 0$. São exemplos de números racionais:

$$-12/51$$

$$-3$$

$$-(-3)$$

$$-2,333\dots$$

As dízimas periódicas podem ser representadas por fração, portanto são consideradas números racionais.

Como representar esses números?

Representação Decimal das Frações

Temos 2 possíveis casos para transformar frações em decimais

1º) Decimais exatos: quando dividirmos a fração, o número decimal terá um número finito de algarismos após a vírgula.

$$\frac{1}{2} = 0,5$$

$$\frac{1}{4} = 0,25$$

$$\frac{3}{4} = 0,75$$

2º) Terá um número infinito de algarismos após a vírgula, mas lembrando que a dízima deve ser periódica para ser número racional

OBS: período da dízima são os números que se repetem, se não repetir não é dízima periódica e assim números irracionais, que trataremos mais a frente.

$$\frac{1}{3} = 0,333\dots$$

$$\frac{35}{99} = 0,353535\dots$$

$$\frac{105}{9} = 11,6666\dots$$

Representação Fracionária dos Números Decimais

1º caso) Se for exato, conseguimos sempre transformar com o denominador seguido de zeros.

O número de zeros depende da casa decimal. Para uma casa, um zero (10) para duas casas, dois zeros(100) e assim por diante.

$$0,3 = \frac{3}{10}$$

$$0,03 = \frac{3}{100}$$

$$0,003 = \frac{3}{1000}$$

$$3,3 = \frac{33}{10}$$

2º caso) Se dízima periódica é um número racional, então como podemos transformar em fração?

Exemplo 1

Transforme a dízima 0,333... em fração

Sempre que precisar transformar, vamos chamar a dízima dada de x, ou seja

$$X=0,333...$$

Se o período da dízima é de um algarismo, multiplicamos por 10.

$$10x=3,333...$$

E então subtraímos:

$$10x-x=3,333...-0,333...$$

$$9x=3$$

$$X=3/9$$

$$X=1/3$$

Agora, vamos fazer um exemplo com 2 algarismos de período.

Exemplo 2

Seja a dízima 1,1212...

Façamos x = 1,1212...

$$100x = 112,1212...$$

Subtraindo:

$$100x-x=112,1212...-1,1212...$$

$$99x=111$$

$$X=111/99$$

Números Irracionais

Identificação de números irracionais

- Todas as dízimas periódicas são números racionais.
- Todos os números inteiros são racionais.
- Todas as frações ordinárias são números racionais.
- Todas as dízimas não periódicas são números irracionais.
- Todas as raízes inexatas são números irracionais.
- A soma de um número racional com um número irracional é sempre um número irracional.
- A diferença de dois números irracionais, pode ser um número racional.
- Os números irracionais não podem ser expressos na forma $\frac{a}{b}$, com a e b inteiros e $b \neq 0$.

Exemplo: $\sqrt{5} - \sqrt{5} = 0$ e 0 é um número racional.

- O quociente de dois números irracionais, pode ser um número racional.

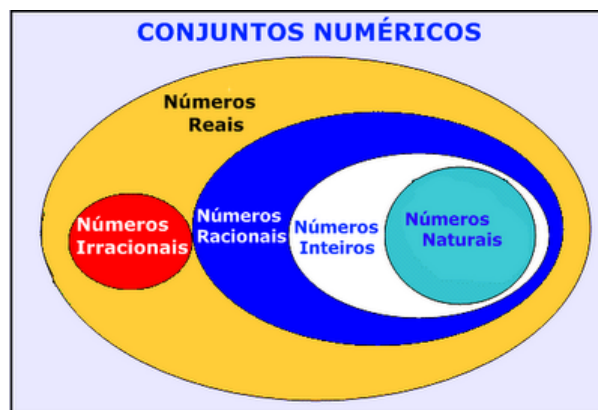
Exemplo: $\sqrt{8} : \sqrt{2} = \sqrt{4} = 2$ e 2 é um número racional.

- O produto de dois números irracionais, pode ser um número racional.

Exemplo: $\sqrt{7} \cdot \sqrt{7} = \sqrt{49} = 7$ é um número racional.

Exemplo: radicais($\sqrt{2}, \sqrt{3}$) a raiz quadrada de um número natural, se não inteira, é irracional.

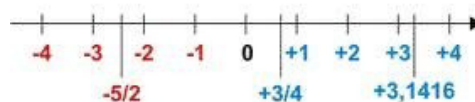
Números Reais



Fonte: www.estudokids.com.br

Representação na reta

Conjunto dos números reais



Intervalos limitados

Intervalo fechado – Números reais maiores do que a ou iguais a e menores do que b ou iguais a b.



Intervalo: [a,b]
Conjunto: {x ∈ R | a ≤ x ≤ b}

Intervalo aberto – números reais maiores que a e menores que b.



Intervalo:]a,b[
Conjunto: {x ∈ R | a < x < b}

Intervalo fechado à esquerda – números reais maiores que a ou iguais a A e menores do que B.



Intervalo: $[a, b[$
 Conjunto: $\{x \in \mathbb{R} | a \leq x < b\}$

Intervalo fechado à direita – números reais maiores que a e menores ou iguais a b.



Intervalo: $]a, b]$
 Conjunto: $\{x \in \mathbb{R} | a < x \leq b\}$

Intervalos Ilimitados

Semirreta esquerda, fechada de origem b- números reais menores ou iguais a b.



Intervalo: $] -\infty, b]$
 Conjunto: $\{x \in \mathbb{R} | x \leq b\}$

Semirreta esquerda, aberta de origem b – números reais menores que b.



Intervalo: $] -\infty, b[$
 Conjunto: $\{x \in \mathbb{R} | x < b\}$

Semirreta direita, fechada de origem a – números reais maiores ou iguais a A.



Intervalo: $[a, +\infty[$
 Conjunto: $\{x \in \mathbb{R} | x \geq a\}$

Semirreta direita, aberta, de origem a – números reais maiores que a.



Intervalo: $]a, +\infty[$
 Conjunto: $\{x \in \mathbb{R} | x > a\}$

Potenciação

Multiplicação de fatores iguais

$2^3 = 2 \cdot 2 \cdot 2 = 8$

Casos

1) Todo número elevado ao expoente 0 resulta em 1.

$1^0 = 1$

$100000^0 = 1$

2) Todo número elevado ao expoente 1 é o próprio número.

$3^1 = 3$

$4^1 = 4$

3) Todo número negativo, elevado ao expoente par, resulta em um número positivo.

$(-2)^2 = 4$

$(-4)^2 = 16$

4) Todo número negativo, elevado ao expoente ímpar, resulta em um número negativo.

$(-2)^3 = -8$

$(-3)^3 = -27$

5) Se o sinal do expoente for negativo, devemos passar o sinal para positivo e inverter o número que está na base.

$2^{-1} = \frac{1}{2}$

$2^{-2} = \frac{1}{4}$

6) Toda vez que a base for igual a zero, não importa o valor do expoente, o resultado será igual a zero.

$0^2 = 0$

$0^3 = 0$

Propriedades

1) $(a^m \cdot a^n = a^{m+n})$ Em uma multiplicação de potências de mesma base, repete-se a base e soma os expoentes.

Exemplos:

$2^4 \cdot 2^3 = 2^{4+3} = 2^7$

$(2 \cdot 2 \cdot 2 \cdot 2) \cdot (2 \cdot 2 \cdot 2) = 2 \cdot 2 \cdot 2 \cdot 2 \cdot 2 \cdot 2 \cdot 2 = 2^7$

$\left(\frac{1}{2}\right)^2 \cdot \left(\frac{1}{2}\right)^3 = \left(\frac{1}{2}\right)^{2+3} = \left(\frac{1}{2}\right)^5 = 2^{-2} \cdot 2^{-3} = 2^{-5}$

2) $(a^m : a^n = a^{m-n})$. Em uma divisão de potência de mesma base. Conserva-se a base e subtraem os expoentes.

Exemplos:

$$9^6 : 9^2 = 9^{6-2} = 9^4$$

$$\left(\frac{1}{2}\right)^2 : \left(\frac{1}{2}\right)^3 = \left(\frac{1}{2}\right)^{2-3} = \left(\frac{1}{2}\right)^{-1} = 2$$

3) $(a^m)^n$ Potência de potência. Repete-se a base e multiplica-se os expoentes.

Exemplos:

$$(5^2)^3 = 5^{2 \cdot 3} = 5^6$$

$$\left(\left(\frac{2}{3}\right)^4\right)^3 = \frac{2^{12}}{3}$$

4) E uma multiplicação de dois ou mais fatores elevados a um expoente, podemos elevar cada um a esse mesmo expoente.

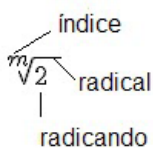
$$(4 \cdot 3)^2 = 4^2 \cdot 3^2$$

5) Na divisão de dois fatores elevados a um expoente, podemos elevar separados.

$$\left(\frac{15}{7}\right)^2 = \frac{15^2}{7^2}$$

Radiciação

Radiciação é a operação inversa a potenciação



Técnica de Cálculo

A determinação da raiz quadrada de um número torna-se mais fácil quando o algarismo se encontra fatorado em números primos. Veja:

64	2
32	2
16	2
8	2
4	2
2	2
1	

$$64 = 2 \cdot 2 \cdot 2 \cdot 2 \cdot 2 \cdot 2 = 2^6$$

Como é raiz quadrada a cada dois números iguais “tira-se” um e multiplica.

$$\sqrt{64} = 2 \cdot 2 = 8$$

Observe:

$$\sqrt{3 \cdot 5} = (3 \cdot 5)^{\frac{1}{2}} = 3^{\frac{1}{2}} \cdot 5^{\frac{1}{2}} = \sqrt{3} \cdot \sqrt{5}$$

De modo geral, se

$$a \in R_+, b \in R_+, n \in N^*,$$

Então:

$$\sqrt[n]{a \cdot b} = \sqrt[n]{a} \cdot \sqrt[n]{b}$$

O radical de índice inteiro e positivo de um produto indicado é igual ao produto dos radicais de mesmo índice dos fatores do radicando.

Raiz quadrada de frações ordinárias

$$\text{Observe: } \sqrt{\frac{2}{3}} = \left(\frac{2}{3}\right)^{\frac{1}{2}} = \frac{2^{\frac{1}{2}}}{3^{\frac{1}{2}}} = \frac{\sqrt{2}}{\sqrt{3}}$$

De modo geral, se $a \in R_+, b \in R_+, n \in N^*$, então: $\sqrt[n]{\frac{a}{b}} = \frac{\sqrt[n]{a}}{\sqrt[n]{b}}$

O radical de índice inteiro e positivo de um quociente indicado é igual ao quociente dos radicais de mesmo índice dos termos do radicando.

Raiz quadrada números decimais

$$\sqrt{1,69} = \sqrt{\frac{169}{100}} = \frac{\sqrt{169}}{\sqrt{100}} = \frac{13}{10} = 1,3$$

Operações

$$\sqrt{5,76} = \sqrt{\frac{576}{100}} = \frac{\sqrt{576}}{\sqrt{100}} = \frac{24}{10} = 2,4$$

Operações

Multiplicação $\sqrt{a} \cdot \sqrt{b} = \sqrt{a \cdot b}$

Exemplo $\sqrt{2} \cdot \sqrt{3} = \sqrt{6}$

Divisão $\frac{\sqrt{a}}{\sqrt{b}} = \sqrt{\frac{a}{b}}$

Exemplo $\frac{\sqrt{72}}{2} = \frac{\sqrt{72}}{\sqrt{2}}$

Adição e subtração	$\sqrt{2} + \sqrt{8} - \sqrt{20}$
--------------------	-----------------------------------

MS-WINDOWS 10: CONCEITO DE PASTAS, DIRETÓRIOS, ARQUIVOS E ATALHOS, ÁREA DE TRABALHO, ÁREA DE TRANSFERÊNCIA, MANIPULAÇÃO DE ARQUIVOS E PASTAS, USO DOS MENUS, PROGRAMAS E APLICATIVOS, INTERAÇÃO COM O CONJUNTO DE APLICATIVOS

Lançado em 2015, O Windows 10 chega ao mercado com a proposta ousada, juntar todos os produtos da Microsoft em uma única plataforma. Além de desktops e notebooks, essa nova versão equipará smartphones, tablets, sistemas embarcados, o console Xbox One e produtos exclusivos, como o Surface Hub e os óculos de realidade aumentada HoloLens¹.

Versões do Windows 10

– **Windows 10 Home:** edição do sistema operacional voltada para os consumidores domésticos que utilizam PCs (desktop e notebook), tablets e os dispositivos “2 em 1”.

– **Windows 10 Pro:** o Windows 10 Pro também é voltado para PCs (desktop e notebook), tablets e dispositivos “2 em 1”, mas traz algumas funcionalidades extras em relação ao Windows 10 Home, os quais fazem com que essa edição seja ideal para uso em pequenas empresas, apresentando recursos para segurança digital, suporte remoto, produtividade e uso de sistemas baseados na nuvem.

– **Windows 10 Enterprise:** construído sobre o Windows 10 Pro, o Windows 10 Enterprise é voltado para o mercado corporativo. Os alvos dessa edição são as empresas de médio e grande porte, e o Sistema apresenta capacidades que focam especialmente em tecnologias desenvolvidas no campo da segurança digital e produtividade.

– **Windows 10 Education:** Construída a partir do Windows 10 Enterprise, essa edição foi desenvolvida para atender as necessidades do meio escolar.

– **Windows 10 Mobile:** o Windows 10 Mobile é voltado para os dispositivos de tela pequena cujo uso é centrado no touchscreen, como smartphones e tablets

– **Windows 10 Mobile Enterprise:** também voltado para smartphones e pequenos tablets, o Windows 10 Mobile Enterprise tem como objetivo entregar a melhor experiência para os consumidores que usam esses dispositivos para trabalho.

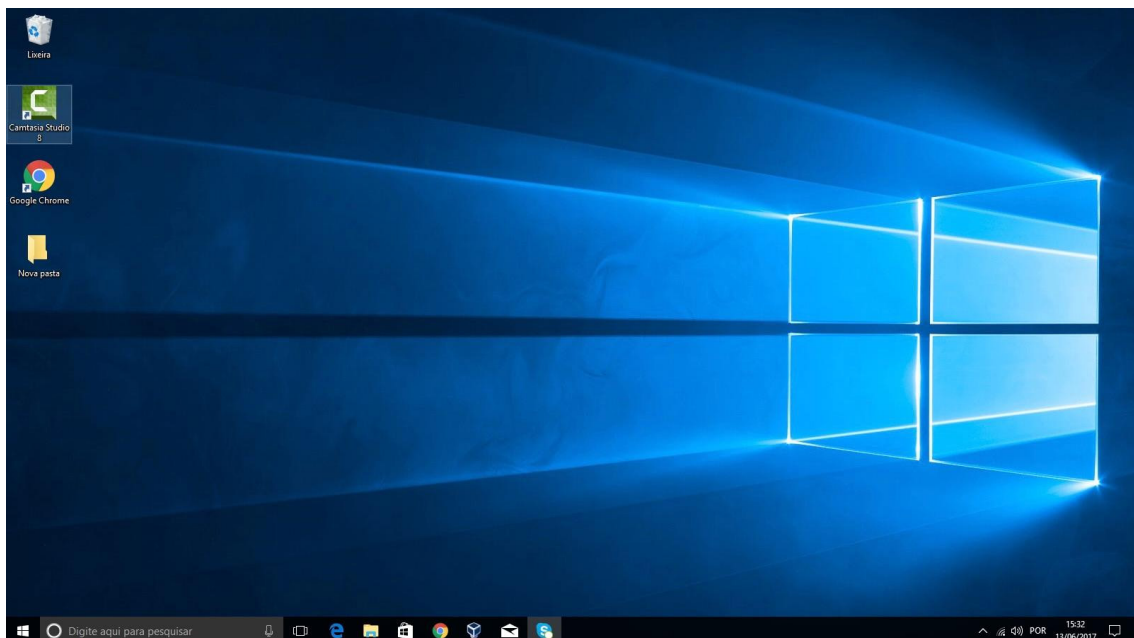
– **Windows 10 IoT:** edição para dispositivos como caixas eletrônicas, terminais de autoatendimento, máquinas de atendimento para o varejo e robôs industriais – todas baseadas no Windows 10 Enterprise e Windows 10 Mobile Enterprise.

– **Windows 10 S:** edição otimizada em termos de segurança e desempenho, funcionando exclusivamente com aplicações da Loja Microsoft.

– **Windows 10 Pro – Workstation:** como o nome sugere, o Windows 10 Pro for Workstations é voltado principalmente para uso profissional mais avançado em máquinas poderosas com vários processadores e grande quantidade de RAM.

Área de Trabalho (pacote aero)

Aero é o nome dado a recursos e efeitos visuais introduzidos no Windows a partir da versão 7.



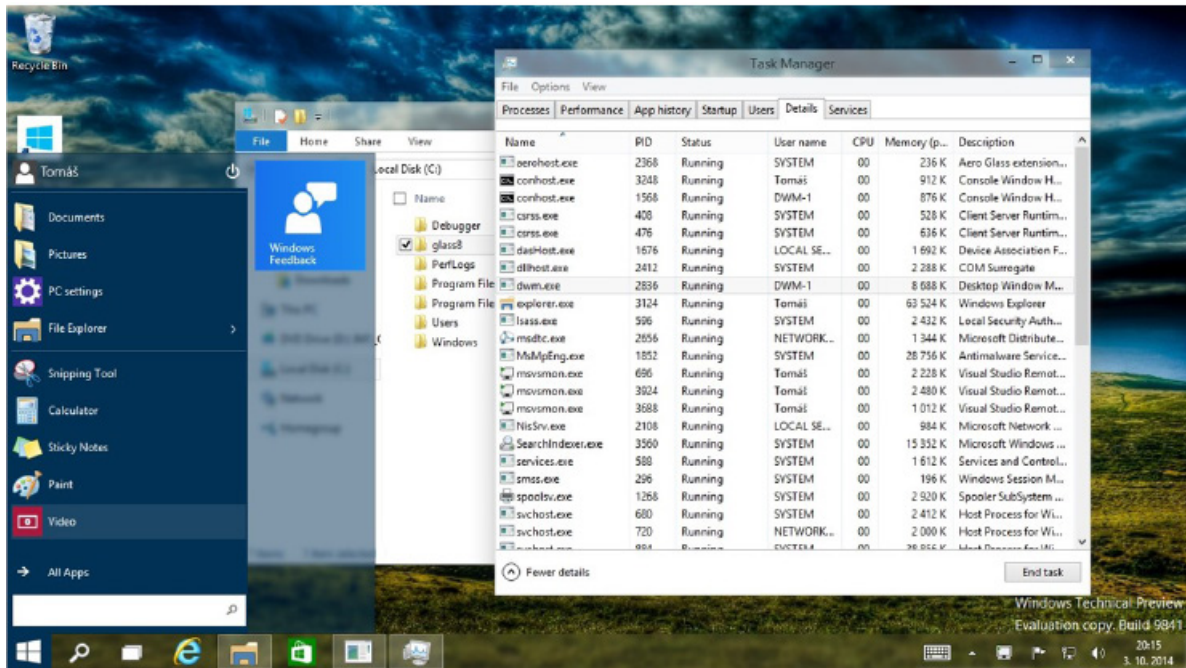
Área de Trabalho do Windows 10.²

Aero Glass (Efeito Vidro)

Recurso que deixa janelas, barras e menus transparentes, parecendo um vidro.

1 <https://estudioaulas.com.br/img/ArquivosCurso/materialDemo/SlideDemo-4147.pdf>

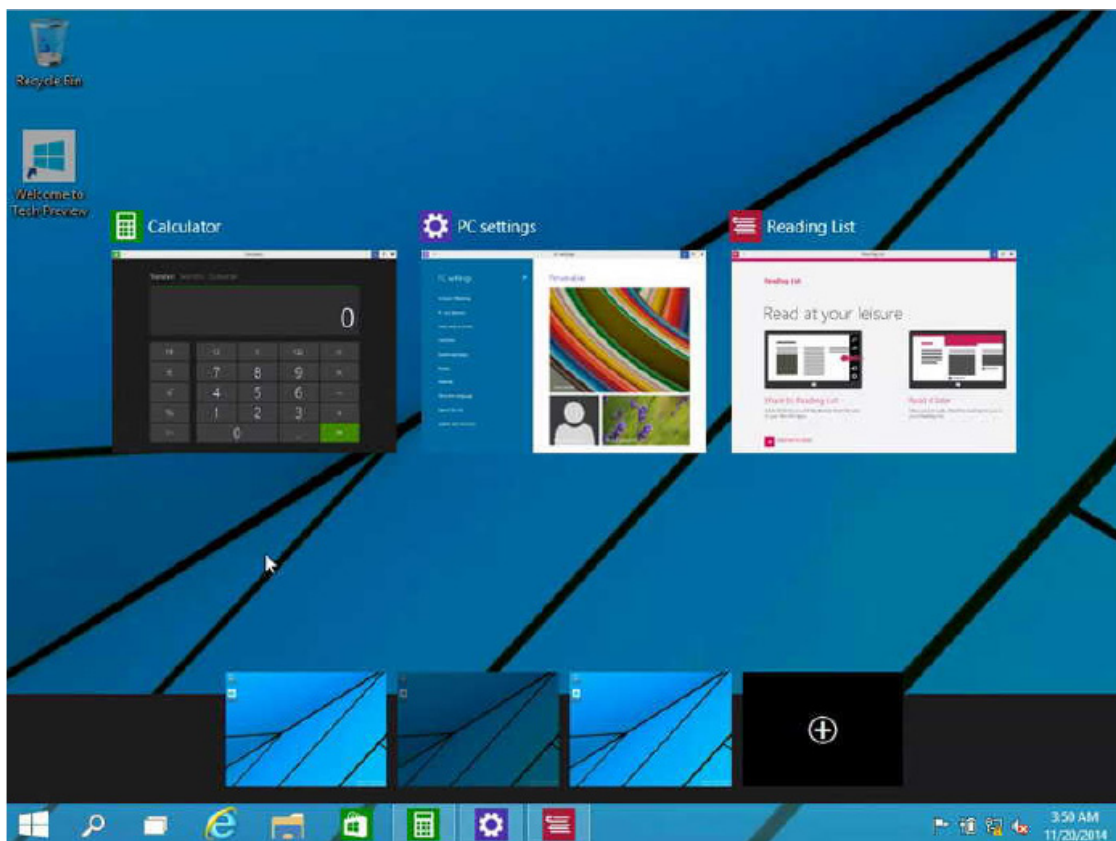
2 <https://edu.gcfglobal.org/pt/tudo-sobre-o-windows-10/sobre-a-area-de-trabalho-do-windows-10/1/>



Efeito Aero Glass.³

Aero Flip (Alt+Tab)

Permite a alternância das janelas na área de trabalho, organizando-as de acordo com a preferência de uso.

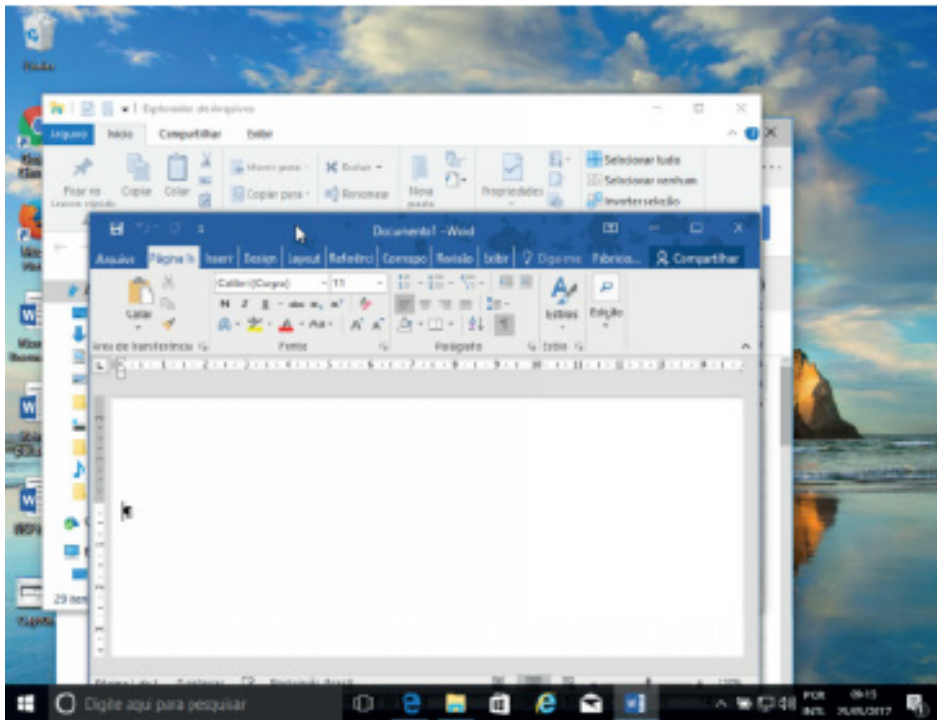


Efeito Aero Flip.

Aero Shake (Win+Home)

Ferramenta útil para quem usa o computador com multitarefas. Ao trabalhar com várias janelas abertas, basta “sacudir” a janela ativa, clicando na sua barra de título, que todas as outras serão minimizadas, poupando tempo e trabalho. E, simplesmente, basta sacudir novamente e todas as janelas serão restauradas.

³ <https://www.tecmundo.com.br/windows-10/64159-efeito-aero-glass-lancado-mod-windows-10.htm>

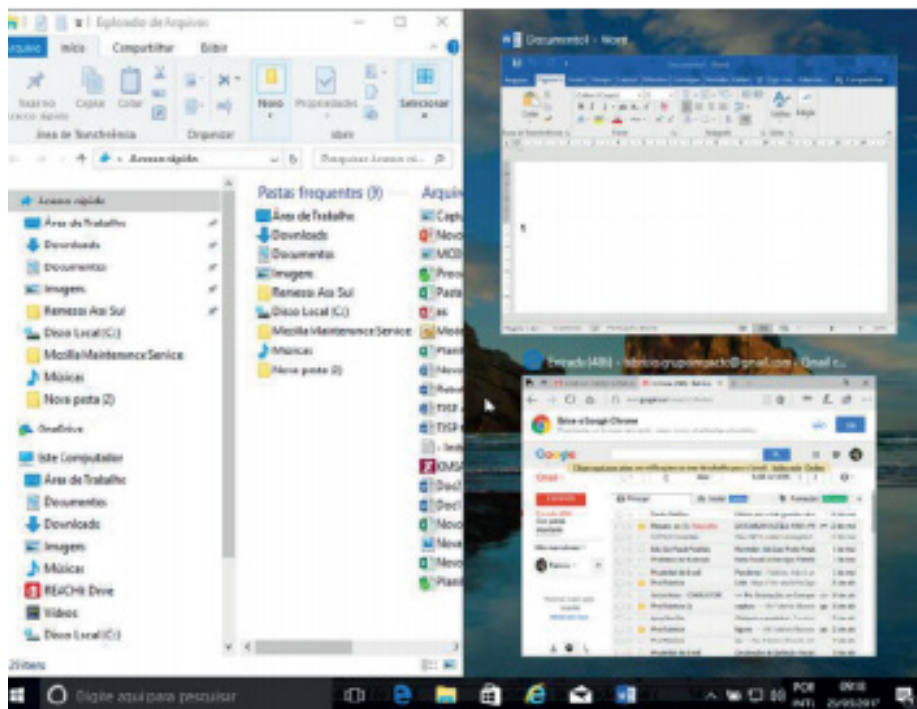


Efeito Aero Shake (Win+Home)

Aero Snap (Win + Setas de direção do teclado)

Recurso que permite melhor gerenciamento e organização das janelas abertas.

Basta arrastar uma janela para o topo da tela e a mesma é maximizada, ou arrastando para uma das laterais a janela é dividida de modo a ocupar metade do monitor.



Efeito Aero Snap.

Aero Peek (Win+Vírgula – Transparência / Win+D – Minimizar Tudo)

O Aero Peek (ou “Espiar área de trabalho”) permite que o usuário possa ver rapidamente o desktop. O recurso pode ser útil quando você precisar ver algo na área de trabalho, mas a tela está cheia de janelas abertas. Ao usar o Aero Peek, o usuário consegue ver o que precisa, sem precisar fechar ou minimizar qualquer janela. Recurso pode ser acessado por meio do botão Mostrar área de trabalho (parte inferior direita do Desktop). Ao posicionar o mouse sobre o referido botão, as janelas ficam com um aspecto transparente. Ao clicar sobre ele, as janelas serão minimizadas.

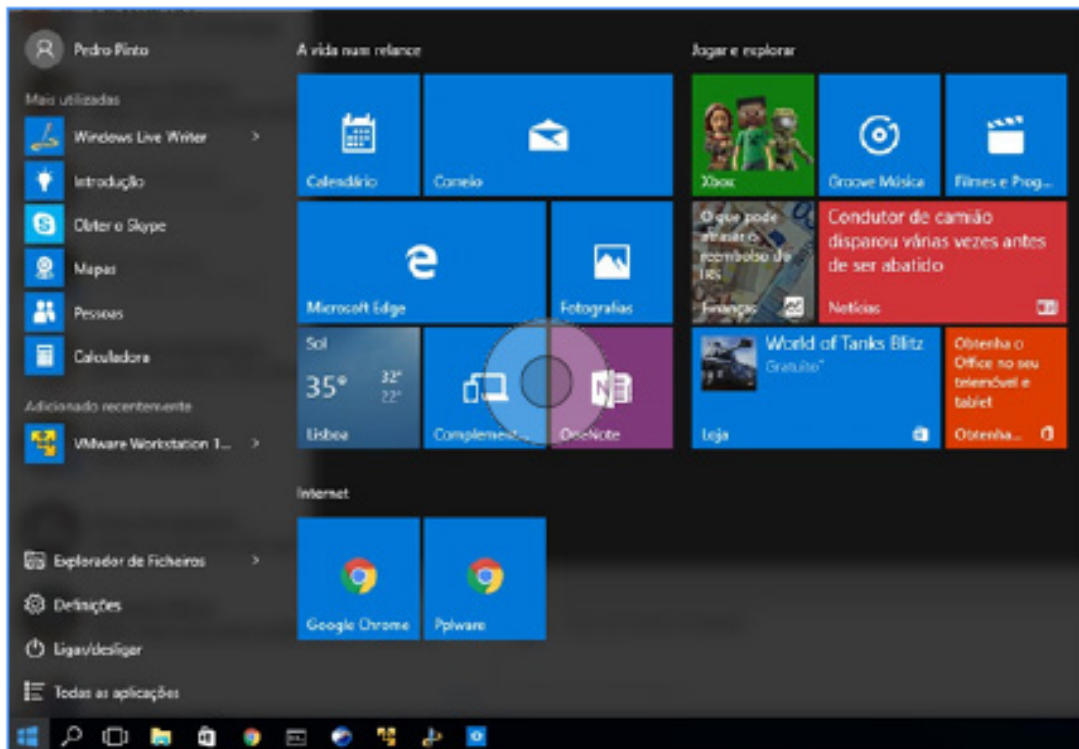


Efeito Aero Peek.

Menu Iniciar

Algo que deixou descontente grande parte dos usuários do Windows 8 foi o sumiço do Menu Iniciar.

O novo Windows veio com a missão de retornar com o Menu Iniciar, o que aconteceu de fato. Ele é dividido em duas partes: na direita, temos o padrão já visto nos Windows anteriores, como XP, Vista e 7, com a organização em lista dos programas. Já na direita temos uma versão compacta da Modern UI, lembrando muito os azulejos do Windows Phone 8.



Menu Iniciar no Windows 10.⁴

Nova Central de Ações

A Central de Ações é uma nova central de notificações do Windows 10. Ele funciona de forma similar à Central de Ações das versões anteriores e também oferece acesso rápido a recursos como modo Tablet, Bloqueio de Rotação, Luz noturna e VPN.

⁴ <https://pplware.sapo.pt/microsoft/windows/windows-10-5-dicas-usar-melhor-menu-iniciar>

NOÇÕES DE CENSO ESCOLAR

Censo Escolar

Como expõe Paulo Freire, “é necessário enxergar a educação como instrumento de formação de uma consciência crítica e política dos indivíduos” e, para isso, uma análise do sistema educacional atual e a busca por melhorias é de grande importância.

Tendo esse fator em mente, foi criado o Censo Escolar, uma ferramenta de levantamentos de dados nacionais que fornece um mapeamento estratégico da educação básica no país. E é sobre ele que vamos falar hoje. Continue a leitura para saber qual é a importância do Censo Escolar.

O Censo Escolar é um levantamento de dados estatístico-educacionais de âmbito nacional realizado pelo Instituto Nacional de Estudos e Pesquisas Educacionais (Inep), órgão do Ministério da Educação, com apoio das Secretarias Estaduais e Municipais de Educação.

Com ele, o Inep verifica desde o número de matrículas e rendimento dos alunos até a infraestrutura das escolas e funções docentes. Os dados são fornecidos pelas próprias escolas, públicas e privadas, e redes de ensino estaduais e municipais.

Por sua abrangência, o Censo Escolar é hoje o principal instrumento de coleta de informações da educação básica. Sua abrangência se estende por:

1. Ensino Regular (educação infantil e ensinos fundamental e médio)
2. Educação Especial
3. Educação de Jovens e Adultos (EJA)

Muitas das políticas públicas voltadas para a educação básica nascem com base nos dados coletados pelo Censo Escolar, pois ele ajuda a montar uma panorama da educação e a identificar as principais necessidades das escolas e redes de ensino do país. Alguns exemplos são as transferências de recursos públicos como merenda e transporte escolar, distribuição de livros e uniformes, implantação de bibliotecas, instalação de energia elétrica, Dinheiro Direto na Escola e Fundo de Manutenção e Desenvolvimento da Educação Básica e de Valorização dos Profissionais da Educação (Fundeb).

Além disso, os resultados obtidos no Censo Escolar sobre o rendimento (aprovação e reprovação) e movimento (abandono) escolar dos alunos do ensino Fundamental e Médio são utilizados para o cálculo do Índice de Desenvolvimento da Educação Básica (IDEB), indicador que serve de referência para as metas do Plano de Desenvolvimento da Educação (PDE), do Ministério da Educação.

Os dados recolhidos pelo Censo Escolar são enquadrados em quatro grupos, como segue abaixo:

- *Escolas*: informações sobre a estrutura física, como os tipos de salas de aula, as condições dos materiais, dos banheiros, o acesso de portadores de deficiência, os recursos multimídia, etc.
- *Turmas*: escolarização, atividade complementar, sistema prisional, horários, modalidades, disciplinas, etc.
- *Alunos*: sexo, cor, faixa etária, se é portador de deficiência, uso de transporte escolar, cidade de nascimento, etc.
- *Profissionais*: sexo, idade, cor, grau de escolaridade de professores, monitores, técnicos, etc.

Com as informações coletadas, elaboram-se diagnósticos acerca do ensino no Brasil, que oferecem dados que servem para o planejamento, a execução e o acompanhamento das políticas públicas — ou seja, resulta em melhorias no sistema educacional.

Com as estatísticas em mãos, é possível distribuir os recursos da melhor maneira entre as instituições e prestar auxílio às que necessitam de mais fundos. Livros, merendas, transportes estudantis, adaptação para alunos portadores de deficiência e até a criação de novos centros são oriundos do Censo Escolar.

ESCRITURAÇÃO ESCOLAR

Conceito: a escrituração escolar é o registro organizado e regular das informações e ocorrências da vida escolar do estudante e da unidade educacional. A sistematização da vida escolar se realiza por meio de um conjunto de normas regulamentadas por Lei, e abrange os seguintes documentos:

- matrícula
- diário de classe
- mapa colecionador de canhotos
- atas de resultados finais
- histórico escolar
- declaração
- transferência
- certificados e/ou diploma

A Escrituração Escolar compreende:

1. processamento dos dados sobre matrículas, informações pessoais dos alunos e abandono escolar
2. registros escolares oficiais
3. organização, alimentação dos dados e manutenção da identificação de livros dados e formulários do SIGE: modulação de professores, projeto pedagógico, ficha individual dos estudantes, histórico escolares, certificados de conclusão de curso, entre outros
4. processamento da frequência escolar de alunos, professores e servidores
5. processamento do número de alunos para compor de base para a assistência técnica e para o repasse de recursos financeiros
6. processamento dos dados dos docentes e das equipes pedagógica e administrativa

Princípios: ao se realizar os registros, deve-se observar os preceitos de objetividade, simplicidade, autenticidade e racionalidade.

Fundamentação Legal

Federal - Lei de Diretrizes e Bases da Educação (LDB) - Lei no 9394/1996, Artigo no 24 - regulamenta as diretrizes e parâmetros para registro da vida escolar do aluno

- Estadual - Deliberação do Conselho Estadual de Educação (Del/CEE) no 10/1997: regulamenta o Regimento das unidades de ensino Fundamental e Médio.
- Parecer do CEE no 67/1998, artigos 73 e 75: determinam as Normas Regimentais Básicas para as Escolas Estaduais.
- Parecer do CEE no 67/1998: trata da autorização para matrícula no Ensino Médio, sem que se tenha concluído o Ensino Fundamental.
- Deliberação CEE no 18/1986 e Indicação CEE no 08/1986: estabelece critérios para a regularização da vida escolar de educandos matriculados de forma indevida em determinada série, ou por se encontrarem retidos em séries precedentes, ou por não terem cursado séries anteriores, ou ainda, por terem recebidos certificado de conclusão ou diploma, mesmo estando retido na série terminal.

CONHECIMENTOS ESPECÍFICOS
OFICIAL DE ESCOLA

Objetivos

- garantir, em todo tempo, a certificação dos seguintes dados a respeito do aluno e da escola: identidade, regularidade dos estudos, efetividade da vida escolar, operação da unidade escolar.
- assegurar o acesso, a permanência e a progressão nos estudos, como também a regularidade da vida escolar do aluno
- atender prontamente às requisições de esclarecimentos e informações.

CLASSIFICAÇÃO DOS REGISTROS INDIVIDUAL: GUIA DE TRANSFERÊNCIA, FICHA INDIVIDUAL DO ALUNO E DO FUNCIONÁRIO. HISTÓRICO ESCOLAR

Guia de transferência: registro do deslocamento do aluno entre unidades escolares, mesmo de países estrangeiros, em base do aproveitamento e na equivalência dos aprendizados. Para se expedir as transferências, deve-se utilizar formulários do Sistema Integrado de Gestão Escolar (SIGE), um programa informatizado que auxilia no planejamento, e no processamento dos dados - atualmente, está presente em todas as unidades escolares do Brasil. Quando uma unidade escolar recebe uma transferência antes do início do ano letivo, deve-se observar e seguir as nomenclaturas e os resultados das avaliações referidas no documento, fazendo sua transcrição sem quaisquer conversões.

Modelo básico do Guia de Transferência

REQUERIMENTO DE TRANSFERÊNCIA

(IDENTIFICAÇÃO DA UNIDADE ESCOLAR) _____

Solicitamos a transferência do(a) aluno(a) _____

_____, filho(a) de _____

_____ e _____

matriculado nesta Unidade Escolar no(a) _____ ano/série do

Ensino _____

da turma _____, turno _____, ano letivo de _____.

(Local e Data)

(assinatura do requerente)

As informações gerais e padronizadas do guia de transferência são:

- No cabeçalho: dados de identificação do educando e da unidade escolar, situação escolar do educando no ano letivo em curso ou concluído.

- No verso: organização vida escolar do educando, de acordo com o regime cursado; registros da carga horária cumprida, do resultado alcançado; nome da unidade escolar, cidade e Estado onde se localiza, ano vigente, local e data de expedição do documento; assinatura do diretor e do secretário geral (responsáveis pela emissão do documento).

Ficha individual: registro de identificação do aluno, com informações pessoais (foto 3X4, nome completo, data de nascimento, naturalidade, com quem reside, endereço completo e indicação do encarregado de sua educação. Também devem constar os dados dos pais, como nome, idade, profissão, telefone e e-mail.

Informações complementares: além dos dados básicos de identificação do aluno, a Ficha Individual deve informar as restrições alimentares, informações e/ou recomendações médicas, entre outras.

CONHECIMENTOS ESPECÍFICOS OFICIAL DE ESCOLA

Histórico Escolar: registro da vida escolar do educando.

- Preenchimento: deve ocorrer em duas vias; essas vias, por sua vez, devem estar devidamente datadas, assinadas e carimbadas pelo Secretário Geral e pelo Diretor da unidade escolar; uma das vias deve ser entregue ao aluno e a outra arquivada em sua respectiva pasta.

- Cabeçalho: 1) dados da unidade escolar, (nome, número da resolução do CEE de Autorização de Funcionamento); 2) dados do aluno, bem como último ano escolar cursado por ele.

- Registros específicos: preenchimento das notas conforme os canchotos ou as Atas de Resultados Finais; preenchimento da carga horária conforme a determinada pela Matriz Curricular aprovada e executada.

- Rasuras: não podem haver rasuras, utilização de corretivos ou espaços em branco.

- Verso: deve contar todo e qualquer esclarecimento sobre a vida escolar do aluno, com data, assinatura e carimbo do Secretário Geral e do Diretor.

Ficha de aptidão física: registro dos dados a respeito da capacidade física do educando, que deve constar na pasta de cada aluno. Histórico médico do aluno, bem como seu desempenho nas atividades físicas são as informações gerais desse registro. Veja detalhes no exemplo a seguir.

**MODELO DE FICHA DE
APTIDÃO FÍSICA**
FICHA CADASTRAL DO ALUNO - ATIVIDADE FÍSICA

REGIÃO: _____

LOCAL: _____ ANO: _____

ATIVIDADE: _____

PROFESSOR RESPONSÁVEL: _____

NOME DO ALUNO: _____

ENDEREÇO: _____ Nº: _____ COMPLEMENTO: _____

BARRIO: _____ CEP: _____ TELEFONE: _____

DATA DE NASCIMENTO: _____ ALTURA: _____ PESO: _____ PROFISSÃO: _____

CONVÊNIO MÉDICO: _____ QUAL? _____

QUAL SEU OBJETIVO AO PRATICAR ATIVIDADE FÍSICA:

CONVÍVIO SOCIAL CONDICIONAMENTO FÍSICO PREVENÇÃO / SAÚDE NECESSIDADE MÉDICA

OUTROS: _____

FOI ENCAMINHADO POR: _____

ANAMNESE:	SIM	NÃO	QUAL?
PROBLEMAS DE SAÚDE:			
INTERVENÇÃO CIRÚRGICA:			QUAL?
AValiação CARDIOLÓGICA:			QUANDO?
ALGUÉM DA FAMÍLIA TEM PROBLEMAS CARDÍACOS			PARA QUE?
UTILIZAÇÃO DE MEDICAMENTOS:			QUAL?
PROBLEMAS POSTURIAIS:			QUAL TIPO?
DORES FREQUENTES:			EM QUE SITUAÇÃO?
FALTA DE AR DE FORMA ANORMAL:			
ATIVIDADE FÍSICA:			
NUNCA PRATICOU			
JÁ PRATICOU			
NÃO PRÁTICA			HÁ QUANTOS ANOS?
JÁ PRÁTICA			HÁ QUANTOS ANOS?

EM CASO DE NECESSIDADE, A QUEM CONTATAR? _____ TELEFONE: _____

Boletim/Caderneta: registro do cotidiano escolar, que auxilia na sistematização, na organização e na análise da aprendizagem do aluno e do trabalho realizado pelo professor. Auxilia no norteamento da ação pedagógica no que diz respeito à observação, ao registro e à avaliação dos progressos e das dificuldades manifestadas pelos alunos no processo de aprendizagem. Boletim Escolar é também a denominação da planilha das notas obtidas pelos alunos nas unidades escolares, nos colégios e nas

faculdades do Brasil. Anteriormente, o boletim era entregue em mãos ao estudante, porém, atualmente, as notas podem ser consultadas pela internet.

Certificado/Diploma: conforme o inciso VII do Artigo 24 da Lei Federal no 9.394/96 (Leis de Diretrizes e bases para a Educação - LDB) é dever da unidade educacional a expedição de certificados e diplomas, como também de declarações de conclusão de curso/série.

- Certificados: expedidos pelas instituições de educação básica

- Diploma: expedidos pelas instituições de ensino profissional e de educação superior

- Conclusão do Ensino Médio: após a conclusão desse ciclo, a unidade escolar deverá, prontamente, emitir e autenticar os Certificados de todos os alunos, atribuição intransferível da instituição escolar, conforme estabelece a LDB e a Resolução CEE no 258/98. Toda a documentação concernente deverá ser registrada em livro próprio, encadernada em brochura.

- Obrigatoriedade do registro: a expedição e o registro dos referidos documentos devem ser efetuados independentemente da solicitação dos concludentes.

- Conclusão do Ensino Fundamental: após a conclusão do desse período escolar, a instituição deve expedir o Histórico Escolar e o Certificado de Conclusão; a emissão deste último está sujeita ao critério da instituição (e independente da requisição ao aluno) devendo, assim como os demais documentos, constar na pasta do aluno.

- Segunda via dos Certificados/Diplomas: assim como ocorre com o Histórico Escolar, podem ser solicitadas na Unidade Escolar, e devem ser emitidas por quantas vezes forem solicitadas, com isenção total de taxas.

REDAÇÃO DE ATAS, OFÍCIOS, REQUERIMENTOS E CORRESPONDÊNCIAS OFICIAIS

MANUAL OFICIAL DE REDAÇÃO

A terceira edição do Manual de Redação da Presidência da República foi lançado no final de 2018 e apresenta algumas mudanças quanto ao formato anterior. Para contextualizar, o manual foi criado em 1991 e surgiu de uma necessidade de padronizar os protocolos à moderna administração pública. Assim, ele é referência quando se trata de Redação Oficial em todas as esferas administrativas.

O Decreto de nº 9.758 de 11 de abril de 2019 veio alterar regras importantes, quanto aos substantivos de tratamento. Expressões usadas antes (como: Vossa Excelência ou Excelentíssimo, Vossa Senhoria, Vossa Magnificência, doutor, ilustre ou ilustríssimo, digno ou digníssimo e respeitável) foram retiradas e substituídas apenas por: Senhor (a). Excepciona a nova regra quando o agente público entender que não foi atendido pelo decreto e exigir o tratamento diferenciado.

A redação oficial é

A maneira pela qual o Poder Público redige comunicações oficiais e atos normativos e deve caracterizar-se pela: clareza e precisão, objetividade, concisão, coesão e coerência, impessoalidade, formalidade e padronização e uso da norma padrão da língua portuguesa.

CONHECIMENTOS ESPECÍFICOS
OFICIAL DE ESCOLA

SINAIS E ABREVIATURAS EMPREGADOS	
•	Indica forma (em geral sintática) inaceitável ou agramatical
§	Parágrafo
adj. adv.	Adjunto adverbial
arc.	Arcaico
art.; arts.	Artigo; artigos
cf.	Confronte
CN	Congresso Nacional
Cp.	Compare
EM	Exposição de Motivos
f.v.	Forma verbal
fem.	Feminino
ind.	Indicativo
ICP - Brasil	Infraestrutura de Chaves Públicas Brasileira
masc.	Masculino
obj. dir.	Objeto direto
obj. ind.	Objeto indireto
p.	Página
p. us.	Pouco usado
pess.	Pessoa
pl.	Plural
pref.	Prefixo
pres.	Presente
Res.	Resolução do Congresso Nacional
RICD	Regimento Interno da Câmara dos Deputados
RISF	Regimento Interno do Senado Federal
s.	Substantivo
s.f.	Substantivo feminino
s.m.	Substantivo masculino
SEI	Sistema Eletrônico de Informações
sing.	Singular
tb.	Também
v.	Ver ou verbo
v.g.	verbi gratia
var. pop.	Variante popular

A finalidade da língua é comunicar, quer pela fala, quer pela escrita. Para que haja comunicação, são necessários:

- a) alguém que comunique: o serviço público.
- b) algo a ser comunicado: assunto relativo às atribuições do órgão que comunica.
- c) alguém que receba essa comunicação: o público, uma instituição privada ou outro órgão ou entidade pública, do Poder Executivo ou dos outros Poderes.

Além disso, deve-se considerar a intenção do emissor e a finalidade do documento, para que o texto esteja adequado à situação comunicativa. Os atos oficiais (atos de caráter normativo) estabelecem regras para a conduta dos cidadãos, regulam o funcionamento dos órgãos e entidades públicos. Para alcançar tais objetivos, em sua elaboração, precisa ser empregada

a linguagem adequada. O mesmo ocorre com os expedientes oficiais, cuja finalidade precípua é a de informar com clareza e objetividade.

Atributos da redação oficial:

- clareza e precisão;
- objetividade;
- concisão;
- coesão e coerência;
- impessoalidade;
- formalidade e padronização; e
- uso da norma padrão da língua portuguesa.

CLAREZA	PRECISÃO
<p>Para a obtenção de clareza, sugere-se:</p> <ol style="list-style-type: none"> a) utilizar palavras e expressões simples, em seu sentido comum, salvo quando o texto versar sobre assunto técnico, hipótese em que se utilizará nomenclatura própria da área; b) usar frases curtas, bem estruturadas; apresentar as orações na ordem direta e evitar intercalações excessivas. Em certas ocasiões, para evitar ambiguidade, sugere-se a adoção da ordem inversa da oração; c) buscar a uniformidade do tempo verbal em todo o texto; d) não utilizar regionalismos e neologismos; e) pontuar adequadamente o texto; f) explicitar o significado da sigla na primeira referência a ela; g) utilizar palavras e expressões em outro idioma apenas quando indispensáveis, em razão de serem designações ou expressões de uso já consagrado ou de não terem exata tradução. Nesse caso, grafe-as em itálico. 	<p>O atributo da precisão complementa a clareza e caracteriza-se por:</p> <ol style="list-style-type: none"> a) articulação da linguagem comum ou técnica para a perfeita compreensão da ideia veiculada no texto; b) manifestação do pensamento ou da ideia com as mesmas palavras, evitando o emprego de sinonímia com propósito meramente estilístico; e c) escolha de expressão ou palavra que não confira duplo sentido ao texto.

Por sua vez, ser **objetivo** é ir diretamente ao assunto que se deseja abordar, sem voltas e sem redundâncias. Para conseguir isso, é fundamental que o redator saiba de antemão qual é a ideia principal e quais são as secundárias. A objetividade conduz o leitor ao contato mais direto com o assunto e com as informações, sem subterfúgios, sem excessos de palavras e de ideias. É errado supor que a objetividade suprime a delicadeza de expressão ou torna o texto rude e grosseiro.

Conciso é o texto que consegue transmitir o máximo de informações com o mínimo de palavras. Não se deve de forma alguma entendê-la como economia de pensamento, isto é, não se deve eliminar passagens substanciais do texto com o único objetivo de reduzi-lo em tamanho. Trata-se, exclusivamente, de excluir palavras inúteis, redundâncias e passagens que nada acrescentem ao que já foi dito.

É indispensável que o texto tenha coesão e coerência. Tais atributos favorecem a conexão, a ligação, a harmonia entre os elementos de um texto. Percebe-se que o texto tem coesão e

CONHECIMENTOS ESPECÍFICOS OFICIAL DE ESCOLA

coerência quando se lê um texto e se verifica que as palavras, as frases e os parágrafos estão entrelaçados, dando continuidade uns aos outros. Alguns mecanismos que estabelecem a coesão e a coerência de um texto são:

- Referência (termos que se relacionam a outros necessários à sua interpretação);
- Substituição (colocação de um item lexical no lugar de outro ou no lugar de uma oração);
- Elipse (omissão de um termo recuperável pelo contexto);
- Uso de conjunção (estabelecer ligação entre orações, períodos ou parágrafos).

A redação oficial é elaborada **sempre** em nome do serviço público e sempre em atendimento ao interesse geral dos cidadãos. Sendo assim, os assuntos objetos dos expedientes oficiais não devem ser tratados de outra forma que não a estritamente impessoal.

As comunicações administrativas devem ser sempre formais, isto é, obedecer a certas regras de forma. Isso é válido tanto para as comunicações feitas em meio eletrônico, quanto para os eventuais documentos impressos. Recomendações:

- A língua culta é contra a pobreza de expressão e não contra a sua simplicidade;
- O uso do padrão culto não significa empregar a língua de modo rebuscado ou utilizar figuras de linguagem próprias do estilo literário;
- A consulta ao dicionário e à gramática é imperativa na redação de um bom texto.

O único pronome de tratamento utilizado na comunicação com agentes públicos federais é “senhor”, independentemente do nível hierárquico, da natureza do cargo ou da função ou da ocasião.

Obs. O pronome de tratamento é flexionado para o feminino e para o plural.

São formas de tratamento vedadas:

- I - Vossa Excelência ou Excelentíssimo;
- II - Vossa Senhoria;
- III - Vossa Magnificência;
- IV - doutor;
- V - ilustre ou ilustríssimo;
- VI - digno ou digníssimo; e
- VII - respeitável.

Todavia, o agente público federal que exigir o uso dos pronomes de tratamento, mediante invocação de normas especiais referentes ao cargo ou carreira, deverá tratar o interlocutor do mesmo modo. Ademais, é vedado negar a realização de ato administrativo ou admoestar o interlocutor nos autos do expediente caso haja erro na forma de tratamento empregada.

O endereçamento das comunicações dirigidas a agentes públicos federais não conterà pronome de tratamento ou o nome do agente público. Poderão constar o pronome de tratamento e o nome do destinatário nas hipóteses de:

I – A mera indicação do cargo ou da função e do setor da administração ser insuficiente para a identificação do destinatário; ou

II - A correspondência ser dirigida à pessoa de agente público específico.

Até a segunda edição deste Manual, havia três tipos de expedientes que se diferenciavam antes pela finalidade do que pela forma: o ofício, o aviso e o memorando. Com o objetivo de uniformizá-los, deve-se adotar nomenclatura e diagramação únicas, que sigam o que chamamos de padrão ofício.

Consistem em partes do documento no padrão ofício:

- **Cabeçalho:** O cabeçalho é utilizado apenas na primeira página do documento, centralizado na área determinada pela formatação. No cabeçalho deve constar o Brasão de Armas da República no topo da página; nome do órgão principal; nomes dos órgãos secundários, quando necessários, da maior para a menor hierarquia; espaçamento entrelinhas simples (1,0). Os dados do órgão, tais como endereço, telefone, endereço de correspondência eletrônica, sítio eletrônico oficial da instituição, podem ser informados no rodapé do documento, centralizados.

- **Identificação do expediente:**

- a) nome do documento: tipo de expediente por extenso, com todas as letras maiúsculas;

- b) indicação de numeração: abreviatura da palavra “número”, padronizada como N^o;

- c) informações do documento: número, ano (com quatro dígitos) e siglas usuais do setor que expede o documento, da menor para a maior hierarquia, separados por barra (/);

- d) alinhamento: à margem esquerda da página.

- **Local e data:**

- a) composição: local e data do documento;

- b) informação de local: nome da cidade onde foi expedido o documento, seguido de vírgula. Não se deve utilizar a sigla da unidade da federação depois do nome da cidade;

- c) dia do mês: em numeração ordinal se for o primeiro dia do mês e em numeração cardinal para os demais dias do mês. Não se deve utilizar zero à esquerda do número que indica o dia do mês;

- d) nome do mês: deve ser escrito com inicial minúscula;

- e) pontuação: coloca-se ponto-final depois da data;

- f) alinhamento: o texto da data deve ser alinhado à margem direita da página.

- **Endereçamento:** O endereçamento é a parte do documento que informa quem receberá o expediente. Nele deverão constar:

- a) vocativo;

- b) nome: nome do destinatário do expediente;

- c) cargo: cargo do destinatário do expediente;

- d) endereço: endereço postal de quem receberá o expediente, dividido em duas linhas: primeira linha: informação de localidade/logradouro do destinatário ou, no caso de ofício ao mesmo órgão, informação do setor; segunda linha: CEP e cidade/unidade da federação, separados por espaço simples. Na separação entre cidade e unidade da federação pode ser substituída a barra pelo ponto ou pelo travessão. No caso de ofício ao mesmo órgão, não é obrigatória a informação do CEP, podendo ficar apenas a informação da cidade/unidade da federação;

- e) alinhamento: à margem esquerda da página.

- **Assunto:** O assunto deve dar uma ideia geral do que trata o documento, de forma sucinta. Ele deve ser grafado da seguinte maneira:

- a) título: a palavra Assunto deve anteceder a frase que define o conteúdo do documento, seguida de dois-pontos;

- b) descrição do assunto: a frase que descreve o conteúdo do documento deve ser escrita com inicial maiúscula, não se deve utilizar verbos e sugere-se utilizar de quatro a cinco palavras;

- c) destaque: todo o texto referente ao assunto, inclusive o título, deve ser destacado em negrito;

- d) pontuação: coloca-se ponto-final depois do assunto;

- e) alinhamento: à margem esquerda da página.