



SL-065MA-21
CÓD: 7908433205128

CALDAS-MG

PREFEITURA MUNICIPAL DE CALDAS
ESTADO DE MINAS GERAIS

Enfermeiro

CONCURSO PÚBLICO DE PROVAS E TÍTULOS CP Nº 01/2021

Língua Portuguesa

1. Interpretação de texto	01
2. Conhecimento da norma culta na modalidade escrita do idioma	14
3. Aplicação da Ortografia oficial	15
4. Noções de fonologia	16
5. Acentuação Gráfica	17
6. Emprego dos sinais de pontuação	17
7. Concordância Verbal. Concordância Nominal	19
8. Regência Verbal. Regência Nominal	19
9. Funções Sintáticas / Uso dos Pronomes. Funções e Análise/Usos das Conjunções. Funções e Análise / Uso dos Artigos. Funções e Análise/Usos dos Adjetivos. Funções e Análise/Usos dos Numerais	19
10. Gêneros Discursivos (Produção Textual). Análise Linguística	01

Matemática

1. Potências e raízes	01
2. Razão e proporção	06
3. Porcentagem	10
4. Regra de três simples e composta	12
5. Média aritmética simples e ponderada	15
6. Juros simples	20
7. Equação do 1.º e 2.º graus	23
8. Relação entre grandezas: tabelas e gráficos	28
9. Sistemas de medidas usuais	34
10. Geometria: forma, perímetro, área, volume, ângulo, teorema de Pitágoras. Resolução de situações problema	37

Informática

1. Conhecimentos sobre princípios básicos de informática: Microsoft Windows 7 (Seven ou superior)	01
2. Microsoft Office 2007 ou superior: Word, Excel, Power Point	24
3. Navegadores de Internet: Internet Explorer e Google Chrome. Versão 2007 e/ou versão atualizada	44
4. Correio eletrônico (webmail)	47
5. Conceitos básicos de software e hardware	49
6. Conceito e organização de arquivos (pastas/diretórios)	52
7. Noções básicas de análise e armazenamento de dados	54

Conhecimentos Específicos Enfermeiro

1. Enfermagem Fundamental: Administração em Enfermagem	01
2. Ética em Enfermagem	07
3. Exercício Profissional	13
4. Sistematização da Assistência de Enfermagem	15
5. Boas prática: cálculo seguro. Cálculo e diluição de medicamentos Erros de medicação – definições e estratégias de prevenção	16
6. 10 passos para segurança do paciente – São Paulo 2010 COREN	26
7. Publicações do Ministério da Saúde: Amamentação e uso de medicamentos e outras substâncias	30
8. Controle dos Cânceres do Colo do Útero e da Mama	31
9. Guia de Orientações para o Enfermeiro Residente	40
10. Manual de Atenção à Mulher no Climatério/Menopausa	41
11. Manual de Educação em Saúde	41
12. Manual de estrutura física das unidades básicas de saúde: saúde da família	46
13. Manual Técnico de Pré-Natal e Puerpério – Atenção Qualificada e Humanizada	46
14. Marco legal: saúde, um direito de adolescentes	67
15. Políticas e diretrizes de prevenção das DST/Aids	71
16. Posto de Coleta	76
17. Saúde da criança: nutrição infantil: aleitamento materno e alimentação complementar	78

18. Saúde da pessoa idosa	95
19. Política nacional de Saúde mental.	105

Legislação

1. CONSTITUIÇÃO FEDERAL 1988, Título VIII - Da Ordem Social, Seção II Da Saúde	01
2. LEI ORGÂNICA DE SAÚDE Nº 8.080/90	02
3. LEI ORGÂNICA DE SAÚDE Nº 8.142/90	10
4. DECRETO FEDERAL Nº 7.508/11 que regulamenta a Lei nº 8.080, de 19 de setembro de 1990, para dispor sobre a organização do Sistema Único de Saúde - SUS, o planejamento da saúde, a assistência à saúde e a articulação interfederativa, e dá outras providências	12
5. DECRETO FEDERAL Nº 1.651, de 28 de setembro de 1995 - Regulamenta o Sistema Nacional de Auditoria, no âmbito do SUS.	15
6. PORTARIA Nº 2436/17 que aprova a Política Nacional de Atenção Básica, estabelecendo a revisão de diretrizes para a organização da Atenção Básica, no âmbito do Sistema Único de Saúde (SUS)	17
7. NORMA OPERACIONAL BÁSICA DO SISTEMA ÚNICO DE SAÚDE - NOB/96 01/96, de 05 de novembro de 1996	43
8. Rede Nacional de Atenção Integral à Saúde do Trabalhador - Manual de Gestão e Gerenciamento	56
9. PORTARIA GM/MS Nº 95, DE 26 DE JANEIRO DE 2001 - Cria a Norma Operacional da Assistência à Saúde - NOAS-SUS 01/2001	56
10. SOMASUS - Sistema de Apoio à Elaboração de Projetos de Investimentos em Saúde	68
11. Gestão do SUS – Programa Assistencial	68
12. Gestão do SUS – Regulação e legislações associadas	69
13. Políticas de Equidade em Saúde e legislações associadas.	69
14. LEI ORGÂNICA MUNICIPAL DE CALDAS/MG	71

**INTERPRETAÇÃO DE TEXTO. GÊNEROS DISCURSIVOS
(PRODUÇÃO TEXTUAL). ANÁLISE LINGUÍSTICA**

Compreensão e interpretação de textos

Chegamos, agora, em um ponto muito importante para todo o seu estudo: a interpretação de textos. Desenvolver essa habilidade é essencial e pode ser um diferencial para a realização de uma boa prova de qualquer área do conhecimento.

Mas você sabe a diferença entre compreensão e interpretação?

A **compreensão** é quando você entende o que o texto diz de forma explícita, aquilo que está na superfície do texto.

Quando Jorge fumava, ele era infeliz.

Por meio dessa frase, podemos entender que houve um tempo que Jorge era infeliz, devido ao cigarro.

A **interpretação** é quando você entende o que está implícito, nas entrelinhas, aquilo que está de modo mais profundo no texto ou que faça com que você realize inferências.

Quando Jorge fumava, ele era infeliz.

Já compreendemos que Jorge era infeliz quando fumava, mas podemos interpretar que Jorge parou de fumar e que agora é feliz.

Percebeu a diferença?

Tipos de Linguagem

Existem três tipos de linguagem que precisamos saber para que facilite a interpretação de textos.

• **Linguagem Verbal** é aquela que utiliza somente palavras. Ela pode ser escrita ou oral.



• **Linguagem não-verbal** é aquela que utiliza somente imagens, fotos, gestos... não há presença de nenhuma palavra.



• **Linguagem Mista (ou híbrida)** é aquele que utiliza tanto as palavras quanto as imagens. Ou seja, é a junção da linguagem verbal com a não-verbal.



PROIBIDO FUMAR

Além de saber desses conceitos, é importante sabermos identificar quando um texto é baseado em outro. O nome que damos a este processo é intertextualidade.

Interpretação de Texto

Interpretar um texto quer dizer dar sentido, inferir, chegar a uma conclusão do que se lê. A interpretação é muito ligada ao subentendido. Sendo assim, ela trabalha com o que se pode deduzir de um texto.

A interpretação implica a mobilização dos conhecimentos prévios que cada pessoa possui antes da leitura de um determinado texto, pressupõe que a aquisição do novo conteúdo lido estabeleça uma relação com a informação já possuída, o que leva ao crescimento do conhecimento do leitor, e espera que haja uma apreciação pessoal e crítica sobre a análise do novo conteúdo lido, afetando de alguma forma o leitor.

Sendo assim, podemos dizer que existem diferentes tipos de leitura: uma leitura prévia, uma leitura seletiva, uma leitura analítica e, por fim, uma leitura interpretativa.

É muito importante que você:

- Assista os mais diferenciados jornais sobre a sua cidade, estado, país e mundo;
- Se possível, procure por jornais escritos para saber de notícias (e também da estrutura das palavras para dar opiniões);
- Leia livros sobre diversos temas para sugar informações ortográficas, gramaticais e interpretativas;
- Procure estar sempre informado sobre os assuntos mais polêmicos;
- Procure debater ou conversar com diversas pessoas sobre qualquer tema para presenciar opiniões diversas das suas.

Dicas para interpretar um texto:

– Leia lentamente o texto todo.

No primeiro contato com o texto, o mais importante é tentar compreender o sentido global do texto e identificar o seu objetivo.

– Releia o texto quantas vezes forem necessárias.

Assim, será mais fácil identificar as ideias principais de cada parágrafo e compreender o desenvolvimento do texto.

– Sublinhe as ideias mais importantes.

Sublinhar apenas quando já se tiver uma boa noção da ideia principal e das ideias secundárias do texto.

– Separe fatos de opiniões.

O leitor precisa separar o que é um fato (verdadeiro, objetivo e comprovável) do que é uma opinião (pessoal, tendenciosa e mutável).

– Retorne ao texto sempre que necessário.

Além disso, é importante entender com cuidado e atenção os enunciados das questões.

– Reescreva o conteúdo lido.

Para uma melhor compreensão, podem ser feitos resumos, tópicos ou esquemas.

Além dessas dicas importantes, você também pode grifar palavras novas, e procurar seu significado para aumentar seu vocabulário, fazer atividades como caça-palavras, ou cruzadinhas são uma distração, mas também um aprendizado.

Não se esqueça, além da prática da leitura aprimorar a compreensão do texto e ajudar a aprovação, ela também estimula nossa imaginação, distrai, relaxa, informa, educa, atualiza, melhora nosso foco, cria perspectivas, nos torna reflexivos, pensantes, além de melhorar nossa habilidade de fala, de escrita e de memória.

Um texto para ser compreendido deve apresentar ideias seletas e organizadas, através dos parágrafos que é composto pela ideia central, argumentação e/ou desenvolvimento e a conclusão do texto.

O primeiro objetivo de uma interpretação de um texto é a identificação de sua ideia principal. A partir daí, localizam-se as ideias secundárias, ou fundamentações, as argumentações, ou explicações, que levem ao esclarecimento das questões apresentadas na prova.

Compreendido tudo isso, interpretar significa extrair um significado. Ou seja, a ideia está lá, às vezes escondida, e por isso o candidato só precisa entendê-la – e não a complementar com algum valor individual. Portanto, apegue-se tão somente ao texto, e nunca extrapole a visão dele.

IDENTIFICANDO O TEMA DE UM TEXTO

O tema é a ideia principal do texto. É com base nessa ideia principal que o texto será desenvolvido. Para que você consiga identificar o tema de um texto, é necessário relacionar as diferentes informações de forma a construir o seu sentido global, ou seja, você precisa relacionar as múltiplas partes que compõem um todo significativo, que é o texto.

Em muitas situações, por exemplo, você foi estimulado a ler um texto por sentir-se atraído pela temática resumida no título. Pois o título cumpre uma função importante: antecipar informações sobre o assunto que será tratado no texto.

Em outras situações, você pode ter abandonado a leitura porque achou o título pouco atraente ou, ao contrário, sentiu-se atraído pelo título de um livro ou de um filme, por exemplo. É muito comum as pessoas se interessarem por temáticas diferentes, dependendo do sexo, da idade, escolaridade, profissão, preferências pessoais e experiência de mundo, entre outros fatores.

Mas, sobre que tema você gosta de ler? Esportes, namoro, sexualidade, tecnologia, ciências, jogos, novelas, moda, cuidados com o corpo? Perceba, portanto, que as temáticas são praticamente infinitas e saber reconhecer o tema de um texto é condição essencial para se tornar um leitor hábil. Vamos, então, começar nossos estudos?

Propomos, inicialmente, que você acompanhe um exercício bem simples, que, intuitivamente, todo leitor faz ao ler um texto: reconhecer o seu tema. Vamos ler o texto a seguir?

CACHORROS

Os zoólogos acreditam que o cachorro se originou de uma espécie de lobo que vivia na Ásia. Depois os cães se juntaram aos seres humanos e se espalharam por quase todo o mundo. Essa ami-

zade começou há uns 12 mil anos, no tempo em que as pessoas precisavam caçar para se alimentar. Os cachorros perceberam que, se não atacassem os humanos, podiam ficar perto deles e comer a comida que sobrava. Já os homens descobriram que os cachorros podiam ajudar a caçar, a cuidar de rebanhos e a tomar conta da casa, além de serem ótimos companheiros. Um colaborava com o outro e a parceria deu certo.

Ao ler apenas o título “Cachorros”, você deduziu sobre o possível assunto abordado no texto. Embora você imagine que o texto vai falar sobre cães, você ainda não sabia exatamente o que ele falaria sobre cães. Repare que temos várias informações ao longo do texto: a hipótese dos zoólogos sobre a origem dos cães, a associação entre eles e os seres humanos, a disseminação dos cães pelo mundo, as vantagens da convivência entre cães e homens.

As informações que se relacionam com o tema chamamos de subtemas (ou ideias secundárias). Essas informações se integram, ou seja, todas elas caminham no sentido de estabelecer uma unidade de sentido. Portanto, pense: sobre o que exatamente esse texto fala? Qual seu assunto, qual seu tema? Certamente você chegou à conclusão de que o texto fala sobre a relação entre homens e cães. Se foi isso que você pensou, parabéns! Isso significa que você foi capaz de identificar o tema do texto!

Fonte: <https://portuguesrapido.com/tema-ideia-central-e-ideias-secundarias/>

IDENTIFICAÇÃO DE EFEITOS DE IRONIA OU HUMOR EM TEXTOS VARIADOS

Ironia

Ironia é o recurso pelo qual o emissor diz o contrário do que está pensando ou sentindo (ou por pudor em relação a si próprio ou com intenção depreciativa e sarcástica em relação a outrem).

A ironia consiste na utilização de determinada palavra ou expressão que, em um outro contexto diferente do usual, ganha um novo sentido, gerando um efeito de humor.

Exemplo:





Na construção de um texto, ela pode aparecer em três modos: ironia verbal, ironia de situação e ironia dramática (ou satírica).

Ironia verbal

Ocorre quando se diz algo pretendendo expressar outro significado, normalmente oposto ao sentido literal. A expressão e a intenção são diferentes.

Exemplo: Você foi tão bem na prova! Tirou um zero incrível!

Ironia de situação

A intenção e resultado da ação não estão alinhados, ou seja, o resultado é contrário ao que se espera ou que se planeja.

Exemplo: Quando num texto literário uma personagem planeja uma ação, mas os resultados não saem como o esperado. No livro "Memórias Póstumas de Brás Cubas", de Machado de Assis, a personagem título tem obsessão por ficar conhecida. Ao longo da vida, tenta de muitas maneiras alcançar a notoriedade sem sucesso. Após a morte, a personagem se torna conhecida. A ironia é que planejou ficar famoso antes de morrer e se tornou famoso após a morte.

Ironia dramática (ou satírica)

A ironia dramática é um dos efeitos de sentido que ocorre nos textos literários quando a personagem tem a consciência de que suas ações não serão bem-sucedidas ou que está entrando por um caminho ruim, mas o leitor já tem essa consciência.

Exemplo: Em livros com narrador onisciente, que sabe tudo o que se passa na história com todas as personagens, é mais fácil aparecer esse tipo de ironia. A peça como Romeu e Julieta, por exemplo, se inicia com a fala que relata que os protagonistas da história irão morrer em decorrência do seu amor. As personagens agem ao longo da peça esperando conseguir atingir seus objetivos, mas a plateia já sabe que eles não serão bem-sucedidos.

Humor

Nesse caso, é muito comum a utilização de situações que pareçam cômicas ou surpreendentes para provocar o efeito de humor.

Situações cômicas ou potencialmente humorísticas compartilham da característica do efeito surpresa. O humor reside em ocorrer algo fora do esperado numa situação.

Há diversas situações em que o humor pode aparecer. Há as tirinhas e charges, que aliam texto e imagem para criar efeito cômico; há anedotas ou pequenos contos; e há as crônicas, frequentemente acessadas como forma de gerar o riso.

Os textos com finalidade humorística podem ser divididos em quatro categorias: anedotas, cartuns, tiras e charges.

Exemplo:



ANÁLISE E A INTERPRETAÇÃO DO TEXTO SEGUNDO O GÊNERO EM QUE SE INSCREVE

Compreender um texto trata da análise e decodificação do que de fato está escrito, seja das frases ou das ideias presentes. Interpretar um texto, está ligado às conclusões que se pode chegar ao conectar as ideias do texto com a realidade. Interpretação trabalha com a subjetividade, com o que se entendeu sobre o texto.

Interpretar um texto permite a compreensão de todo e qualquer texto ou discurso e se amplia no entendimento da sua ideia principal. Compreender relações semânticas é uma competência imprescindível no mercado de trabalho e nos estudos.

Quando não se sabe interpretar corretamente um texto pode-se criar vários problemas, afetando não só o desenvolvimento profissional, mas também o desenvolvimento pessoal.

Busca de sentidos

Para a busca de sentidos do texto, pode-se retirar do mesmo os **tópicos frasais** presentes em cada parágrafo. Isso auxiliará na apreensão do conteúdo exposto.

Isso porque é ali que se fazem necessários, estabelecem uma relação hierárquica do pensamento defendido, retomando ideias já citadas ou apresentando novos conceitos.

Por fim, concentre-se nas ideias que realmente foram explicitadas pelo autor. Textos argumentativos não costumam conceder espaço para divagações ou hipóteses, supostamente contidas nas entrelinhas. Deve-se ater às ideias do autor, o que não quer dizer que o leitor precise ficar preso na superfície do texto, mas é fundamental que não sejam criadas suposições vagas e inespecíficas.

Importância da interpretação

A prática da leitura, seja por prazer, para estudar ou para se informar, aprimora o vocabulário e dinamiza o raciocínio e a interpretação. A leitura, além de favorecer o aprendizado de conteúdos específicos, aprimora a escrita.

Uma interpretação de texto assertiva depende de inúmeros fatores. Muitas vezes, apressados, descuidamo-nos dos detalhes presentes em um texto, achamos que apenas uma leitura já se faz suficiente. Interpretar exige paciência e, por isso, sempre releia o texto, pois a segunda leitura pode apresentar aspectos surpreendentes que não foram observados previamente. Para auxiliar na busca de sentidos do texto, pode-se também retirar dele os **tópicos frasais** presentes em cada parágrafo, isso certamente auxiliará na apreensão do conteúdo exposto. Lembre-se de que os parágrafos não estão organizados, pelo menos em um bom texto, de maneira aleatória, se estão no lugar que estão, é porque ali se fazem necessários, estabelecendo uma relação hierárquica do pensamento defendido, retomando ideias já citadas ou apresentando novos conceitos.

Concentre-se nas ideias que de fato foram explicitadas pelo autor: os textos argumentativos não costumam conceder espaço para divagações ou hipóteses, supostamente contidas nas entrelinhas. Devemos nos ater às ideias do autor, isso não quer dizer que você precise ficar preso na superfície do texto, mas é fundamental que não criemos, à revelia do autor, suposições vagas e inespecíficas. Ler com atenção é um exercício que deve ser praticado à exaustão, assim como uma técnica, que fará de nós leitores proficientes.

Diferença entre compreensão e interpretação

A compreensão de um texto é fazer uma análise objetiva do texto e verificar o que realmente está escrito nele. Já a interpretação imagina o que as ideias do texto têm a ver com a realidade. O leitor tira conclusões subjetivas do texto.

Gêneros Discursivos

Romance: descrição longa de ações e sentimentos de personagens fictícios, podendo ser de comparação com a realidade ou totalmente irreal. A diferença principal entre um romance e uma novela é a extensão do texto, ou seja, o romance é mais longo. No romance nós temos uma história central e várias histórias secundárias.

Conto: obra de ficção onde é criado seres e locais totalmente imaginário. Com linguagem linear e curta, envolve poucas personagens, que geralmente se movimentam em torno de uma única ação, dada em um só espaço, eixo temático e conflito. Suas ações encaminham-se diretamente para um desfecho.

Novela: muito parecida com o conto e o romance, diferenciado por sua extensão. Ela fica entre o conto e o romance, e tem a história principal, mas também tem várias histórias secundárias. O tempo na novela é baseada no calendário. O tempo e local são definidos pelas histórias dos personagens. A história (enredo) tem um ritmo mais acelerado do que a do romance por ter um texto mais curto.

Crônica: texto que narra o cotidiano das pessoas, situações que nós mesmos já vivemos e normalmente é utilizado a ironia para mostrar um outro lado da mesma história. Na crônica o tempo não é relevante e quando é citado, geralmente são pequenos intervalos como horas ou mesmo minutos.

Poesia: apresenta um trabalho voltado para o estudo da linguagem, fazendo-o de maneira particular, refletindo o momento, a vida dos homens através de figuras que possibilitam a criação de imagens.

Editorial: texto dissertativo argumentativo onde expressa a opinião do editor através de argumentos e fatos sobre um assunto que está sendo muito comentado (polêmico). Sua intenção é convencer o leitor a concordar com ele.

Entrevista: texto expositivo e é marcado pela conversa de um entrevistador e um entrevistado para a obtenção de informações. Tem como principal característica transmitir a opinião de pessoas de destaque sobre algum assunto de interesse.

Cantiga de roda: gênero empírico, que na escola se materializa em uma concretude da realidade. A cantiga de roda permite as crianças terem mais sentido em relação a leitura e escrita, ajudando os professores a identificar o nível de alfabetização delas.

Receita: texto instrucional e injuntivo que tem como objetivo de informar, aconselhar, ou seja, recomendam dando uma certa liberdade para quem recebe a informação.

DISTINÇÃO DE FATO E OPINIÃO SOBRE ESSE FATO

Fato

O fato é algo que aconteceu ou está acontecendo. A existência do fato pode ser constatada de modo indiscutível. O fato pode é uma coisa que aconteceu e pode ser comprovado de alguma maneira, através de algum documento, números, vídeo ou registro.

Exemplo de fato:

A mãe foi viajar.

Interpretação

É o ato de dar sentido ao fato, de entendê-lo. Interpretamos quando relacionamos fatos, os comparamos, buscamos suas causas, previmos suas consequências.

Entre o fato e sua interpretação há uma relação lógica: se apontamos uma causa ou consequência, é necessário que seja plausível. Se comparamos fatos, é preciso que suas semelhanças ou diferenças sejam detectáveis.

Exemplos de interpretação:

A mãe foi viajar porque considerou importante estudar em outro país.

A mãe foi viajar porque se preocupava mais com sua profissão do que com a filha.

Opinião

A opinião é a avaliação que se faz de um fato considerando um juízo de valor. É um julgamento que tem como base a interpretação que fazemos do fato.

Nossas opiniões costumam ser avaliadas pelo grau de coerência que mantêm com a interpretação do fato. É uma interpretação do fato, ou seja, um modo particular de olhar o fato. Esta opinião pode alterar de pessoa para pessoa devido a fatores socioculturais.

Exemplos de opiniões que podem decorrer das interpretações anteriores:

A mãe foi viajar porque considerou importante estudar em outro país. Ela tomou uma decisão acertada.

A mãe foi viajar porque se preocupava mais com sua profissão do que com a filha. Ela foi egoísta.

Muitas vezes, a interpretação já traz implícita uma opinião.

Por exemplo, quando se mencionam com ênfase consequências negativas que podem advir de um fato, se enaltecem previsões positivas ou se faz um comentário irônico na interpretação, já estamos expressando nosso julgamento.

É muito importante saber a diferença entre o fato e opinião, principalmente quando debatemos um tema polêmico ou quando analisamos um texto dissertativo.

Exemplo:

A mãe viajou e deixou a filha só. Nem deve estar se importando com o sofrimento da filha.

ESTRUTURAÇÃO DO TEXTO E DOS PARÁGRAFOS

Uma boa redação é dividida em ideias relacionadas entre si ajustadas a uma ideia central que norteia todo o pensamento do texto. Um dos maiores problemas nas redações é estruturar as ideias para fazer com que o leitor entenda o que foi dito no texto. Fazer uma estrutura no texto para poder guiar o seu pensamento e o do leitor.

POTÊNCIAS E RAÍZES

Números Racionais

Chama-se de número racional a todo número que pode ser expresso na forma $\frac{a}{b}$, onde a e b são inteiros quaisquer, com $b \neq 0$

São exemplos de números racionais:

$$-12/51$$

$$-3$$

$$-(-3)$$

$$-2,333\dots$$

As dízimas periódicas podem ser representadas por fração, portanto são consideradas números racionais.

Como representar esses números?

Representação Decimal das Frações

Temos 2 possíveis casos para transformar frações em decimais

1º) Decimais exatos: quando dividirmos a fração, o número decimal terá um número finito de algarismos após a vírgula.

$$\frac{1}{2} = 0,5$$

$$\frac{1}{4} = 0,25$$

$$\frac{3}{4} = 0,75$$

2º) Terá um número infinito de algarismos após a vírgula, mas lembrando que a dízima deve ser periódica para ser número racional

OBS: período da dízima são os números que se repetem, se não repetir não é dízima periódica e assim números irracionais, que trataremos mais a frente.

$$\frac{1}{3} = 0,333\dots$$

$$\frac{35}{99} = 0,353535\dots$$

$$\frac{105}{9} = 11,6666\dots$$

Representação Fracionária dos Números Decimais

1º caso) Se for exato, conseguimos sempre transformar com o denominador seguido de zeros.

O número de zeros depende da casa decimal. Para uma casa, um zero (10) para duas casas, dois zeros (100) e assim por diante.

$$0,3 = \frac{3}{10}$$

$$0,03 = \frac{3}{100}$$

$$0,003 = \frac{3}{1000}$$

$$3,3 = \frac{33}{10}$$

2º caso) Se dízima periódica é um número racional, então como podemos transformar em fração?

Exemplo 1

Transforme a dízima 0,333... em fração

Sempre que precisar transformar, vamos chamar a dízima dada de x, ou seja

$$X = 0,333\dots$$

Se o período da dízima é de um algarismo, multiplicamos por 10.

$$10x = 3,333\dots$$

E então subtraímos:

$$10x - x = 3,333\dots - 0,333\dots$$

$$9x = 3$$

$$X = 3/9$$

$$X = 1/3$$

Agora, vamos fazer um exemplo com 2 algarismos de período.

Exemplo 2

Seja a dízima 1,1212...

Façamos $x = 1,1212\dots$

$$100x = 112,1212\dots$$

Subtraindo:

$$100x - x = 112,1212\dots - 1,1212\dots$$

$$99x = 111$$

$$X = 111/99$$

Números Irracionais

Identificação de números irracionais

- Todas as dízimas periódicas são números racionais.
- Todos os números inteiros são racionais.
- Todas as frações ordinárias são números racionais.
- Todas as dízimas não periódicas são números irracionais.
- Todas as raízes inexatas são números irracionais.
- A soma de um número racional com um número irracional é sempre um número irracional.
- A diferença de dois números irracionais, pode ser um número racional.
- Os números irracionais não podem ser expressos na forma $\frac{a}{b}$, com a e b inteiros e $b \neq 0$.

Exemplo: $\sqrt{5} - \sqrt{5} = 0$ e 0 é um número racional.

- O quociente de dois números irracionais, pode ser um número racional.

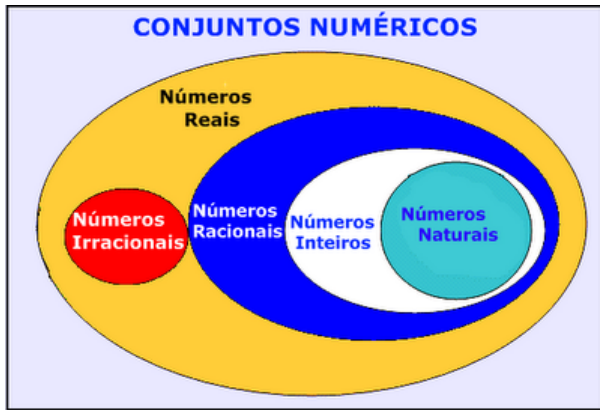
Exemplo: $\sqrt{8} : \sqrt{2} = \sqrt{4} = 2$ e 2 é um número racional.

- O produto de dois números irracionais, pode ser um número racional.

Exemplo: $\sqrt{7} \cdot \sqrt{7} = \sqrt{49} = 7$ é um número racional.

Exemplo: radicais ($\sqrt{2}, \sqrt{3}$) a raiz quadrada de um número natural, se não inteira, é irracional.

Números Reais



Fonte: www.estudokids.com.br

Representação na reta



Intervalos limitados

Intervalo fechado – Números reais maiores do que a ou iguais a e menores do que b ou iguais a b.



Intervalo: $[a, b]$
Conjunto: $\{x \in \mathbb{R} \mid a \leq x \leq b\}$

Intervalo aberto – números reais maiores que a e menores que b.



Intervalo: $]a, b[$
Conjunto: $\{x \in \mathbb{R} \mid a < x < b\}$

Intervalo fechado à esquerda – números reais maiores que a ou iguais a A e menores do que B.



Intervalo: $]a, b]$
Conjunto $\{x \in \mathbb{R} \mid a \leq x < b\}$

Intervalo fechado à direita – números reais maiores que a e menores ou iguais a b.



Intervalo: $[a, b]$
Conjunto: $\{x \in \mathbb{R} \mid a < x \leq b\}$

Intervalos Ilimitados

Semirreta esquerda, fechada de origem b- números reais menores ou iguais a b.



Intervalo: $]-\infty, b]$
Conjunto: $\{x \in \mathbb{R} \mid x \leq b\}$

Semirreta esquerda, aberta de origem b – números reais menores que b.



Intervalo: $]-\infty, b[$
Conjunto: $\{x \in \mathbb{R} \mid x < b\}$

Semirreta direita, fechada de origem a – números reais maiores ou iguais a a.



Intervalo: $[a, +\infty[$
Conjunto: $\{x \in \mathbb{R} \mid x \geq a\}$

Semirreta direita, aberta, de origem a – números reais maiores que a.



Intervalo: $]a, +\infty[$
Conjunto: $\{x \in \mathbb{R} \mid x > a\}$

Potenciação

Multiplicação de fatores iguais

$2^3 = 2 \cdot 2 \cdot 2 = 8$

Casos

1) Todo número elevado ao expoente 0 resulta em 1.

$1^0 = 1$

$100000^0 = 1$

2) Todo número elevado ao expoente 1 é o próprio número.

$3^1 = 3$

$4^1 = 4$

3) Todo número negativo, elevado ao expoente par, resulta em um número positivo.

$(-2)^2 = 4$

$(-4)^2 = 16$

4) Todo número negativo, elevado ao expoente ímpar, resulta em um número negativo.

$$(-2)^3 = -8$$

$$(-3)^3 = -27$$

5) Se o sinal do expoente for negativo, devemos passar o sinal para positivo e inverter o número que está na base.

$$2^{-1} = \frac{1}{2}$$

$$2^{-2} = \frac{1}{4}$$

6) Toda vez que a base for igual a zero, não importa o valor do expoente, o resultado será igual a zero.

$$0^2 = 0$$

$$0^3 = 0$$

Propriedades

1) ($a^m \cdot a^n = a^{m+n}$) Em uma multiplicação de potências de mesma base, repete-se a base e soma os expoentes.

Exemplos:

$$2^4 \cdot 2^3 = 2^{4+3} = 2^7$$

$$(2 \cdot 2 \cdot 2) \cdot (2 \cdot 2 \cdot 2) = 2 \cdot 2 \cdot 2 \cdot 2 \cdot 2 \cdot 2 = 2^7$$

$$\left(\frac{1}{2}\right)^2 \cdot \left(\frac{1}{2}\right)^3 = \left(\frac{1}{2}\right)^{2+3} = \left(\frac{1}{2}\right)^5 = 2^{-2} \cdot 2^{-3} = 2^{-5}$$

2) ($a^m : a^n = a^{m-n}$). Em uma divisão de potência de mesma base. Conserva-se a base e subtraem os expoentes.

Exemplos:

$$9^6 : 9^2 = 9^{6-2} = 9^4$$

$$\left(\frac{1}{2}\right)^2 : \left(\frac{1}{2}\right)^3 = \left(\frac{1}{2}\right)^{2-3} = \left(\frac{1}{2}\right)^{-1} = 2$$

3) ($(a^m)^n$) Potência de potência. Repete-se a base e multiplica-se os expoentes.

Exemplos:

$$(5^2)^3 = 5^{2 \cdot 3} = 5^6$$

$$\left(\left(\frac{2}{3}\right)^4\right)^3 = \frac{2^{12}}{3}$$

4) E uma multiplicação de dois ou mais fatores elevados a um expoente, podemos elevar cada um a esse mesmo expoente.

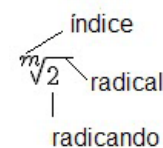
$$(4 \cdot 3)^2 = 4^2 \cdot 3^2$$

5) Na divisão de dois fatores elevados a um expoente, podemos elevar separados.

$$\left(\frac{15}{7}\right)^2 = \frac{15^2}{7^2}$$

Radiciação

Radiciação é a operação inversa a potenciação



Técnica de Cálculo

A determinação da raiz quadrada de um número torna-se mais fácil quando o algarismo se encontra fatorado em números primos. Veja:

64	2
32	2
16	2
8	2
4	2
2	2
1	

$$64 = 2 \cdot 2 \cdot 2 \cdot 2 \cdot 2 \cdot 2 = 2^6$$

Como é raiz quadrada a cada dois números iguais “tira-se” um e multiplica.

$$\sqrt{64} = 2 \cdot 2 \cdot 2 = 8$$

Observe:

$$\sqrt{3 \cdot 5} = (3 \cdot 5)^{\frac{1}{2}} = 3^{\frac{1}{2}} \cdot 5^{\frac{1}{2}} = \sqrt{3} \cdot \sqrt{5}$$

De modo geral, se

$$a \in R_+, b \in R_+, n \in N^*,$$

Então:

$$\sqrt[n]{a \cdot b} = \sqrt[n]{a} \cdot \sqrt[n]{b}$$

O radical de índice inteiro e positivo de um produto indicado é igual ao produto dos radicais de mesmo índice dos fatores do radicando.

Raiz quadrada de frações ordinárias

Observe:
$$\sqrt{\frac{2}{3}} = \left(\frac{2}{3}\right)^{\frac{1}{2}} = \frac{2^{\frac{1}{2}}}{3^{\frac{1}{2}}} = \frac{\sqrt{2}}{\sqrt{3}}$$

De modo geral, se $a \in R_+, b \in R_+, n \in N^*$, então:
$$\sqrt[n]{\frac{a}{b}} = \frac{\sqrt[n]{a}}{\sqrt[n]{b}}$$

O radical de índice inteiro e positivo de um quociente indicado é igual ao quociente dos radicais de mesmo índice dos termos do radicando.

Raiz quadrada números decimais

$$\sqrt{1,69} = \sqrt{\frac{169}{100}} = \frac{\sqrt{169}}{\sqrt{100}} = \frac{13}{10} = 1,3$$

Operações

$$\sqrt{5,76} = \sqrt{\frac{576}{100}} = \frac{\sqrt{576}}{\sqrt{100}} = \frac{24}{10} = 2,4$$

Operações

Multiplicação $\sqrt{a} \cdot \sqrt{b} = \sqrt{a \cdot b}$

Exemplo $\sqrt{2} \cdot \sqrt{3} = \sqrt{6}$

Divisão $\sqrt{\frac{a}{b}} = \frac{\sqrt{a}}{\sqrt{b}}$

Exemplo $\sqrt{\frac{72}{2}} = \frac{\sqrt{72}}{\sqrt{2}}$

Adição e subtração	$\sqrt{2} + \sqrt{8} - \sqrt{20}$
--------------------	-----------------------------------

Para fazer esse cálculo, devemos fatorar o 8 e o 20.

$$\begin{array}{l|l} 8 & 20 \\ \hline 4 & 5 \\ \hline 2 & 2 \\ \hline 1 & 1 \end{array}$$

$$\sqrt{2} + \sqrt{8} - \sqrt{20} = \sqrt{2} + 2\sqrt{2} - 2\sqrt{5} = 3\sqrt{2} - 2\sqrt{5}$$

Caso tenha: $\sqrt{2} + \sqrt{5}$

Não dá para somar, as raízes devem ficar desse modo.

Racionalização de Denominadores

Normalmente não se apresentam números irracionais com radicais no denominador. Ao processo que leva à eliminação dos radicais do denominador chama-se racionalização do denominador.

1º Caso: Denominador composto por uma só parcela

$$\frac{3}{\sqrt{3}} = \frac{3}{\sqrt{3}} \cdot \frac{\sqrt{3}}{\sqrt{3}} = \frac{3\sqrt{3}}{3} = \sqrt{3}$$

2º Caso: Denominador composto por duas parcelas.

$$\frac{3}{2 - \sqrt{10}}$$

Devemos multiplicar de forma que obtenha uma diferença de quadrados no denominador:

$$\frac{3}{2 - \sqrt{10}} = \frac{3}{2 - \sqrt{10}} \cdot \frac{2 + \sqrt{10}}{2 + \sqrt{10}} = \frac{6 + 3\sqrt{10}}{4 - 10} = \frac{6 + 3\sqrt{10}}{-6} = -1 - \frac{1}{2}\sqrt{10}$$

EXERCÍCIOS

1. (PREFEITURA DE SALVADOR /BA - TÉCNICO DE NÍVEL SUPERIOR II - DIREITO – FGV/2017) Em um concurso, há 150 candidatos em apenas duas categorias: nível superior e nível médio.

Sabe-se que:

- dentre os candidatos, 82 são homens;
- o número de candidatos homens de nível superior é igual ao de mulheres de nível médio;
- dentre os candidatos de nível superior, 31 são mulheres.

O número de candidatas homens de nível médio é

- (A) 42.
- (B) 45.
- (C) 48.
- (D) 50.
- (E) 52.

2. (SAP/SP - AGENTE DE SEGURANÇA PENITENCIÁRIA - MS-CONCURSOS/2017) Raoni, Ingrid, Maria Eduarda, Isabella e José foram a uma prova de hipismo, na qual ganharia o competidor que obtivesse o menor tempo final. A cada 1 falta seriam incrementados 6 segundos em seu tempo final. Ingrid fez 1'10" com 1 falta, Maria Eduarda fez 1'12" sem faltas, Isabella fez 1'07" com 2 faltas, Raoni fez 1'10" sem faltas e José fez 1'05" com 1 falta. Verificando a colocação, é correto afirmar que o vencedor foi:

- (A) José
- (B) Isabella
- (C) Maria Eduarda
- (D) Raoni

3. (SAP/SP - AGENTE DE SEGURANÇA PENITENCIÁRIA - MS-CONCURSOS/2017) O valor de $\sqrt{0,444\dots}$ é:

- (A) 0,2222...
- (B) 0,6666...
- (C) 0,1616...
- (D) 0,8888...

4. (CÂMARA DE SUMARÉ – ESCRITURÁRIO - VUNESP/2017) Se, numa divisão, o divisor e o quociente são iguais, e o resto é 10, sendo esse resto o maior possível, então o dividendo é

- (A) 131.
- (B) 121.
- (C) 120.
- (D) 110.
- (E) 101.

CONHECIMENTOS SOBRE PRINCÍPIOS BÁSICOS DE INFORMÁTICA: MICROSOFT WINDOWS 7 (SEVEN OU SUPERIOR)

O Windows 7 é um dos sistemas operacionais mais populares desenvolvido pela Microsoft¹.

Visualmente o Windows 7 é semelhante ao seu antecessor, o Windows Vista, porém a interface é muito mais rica e intuitiva.

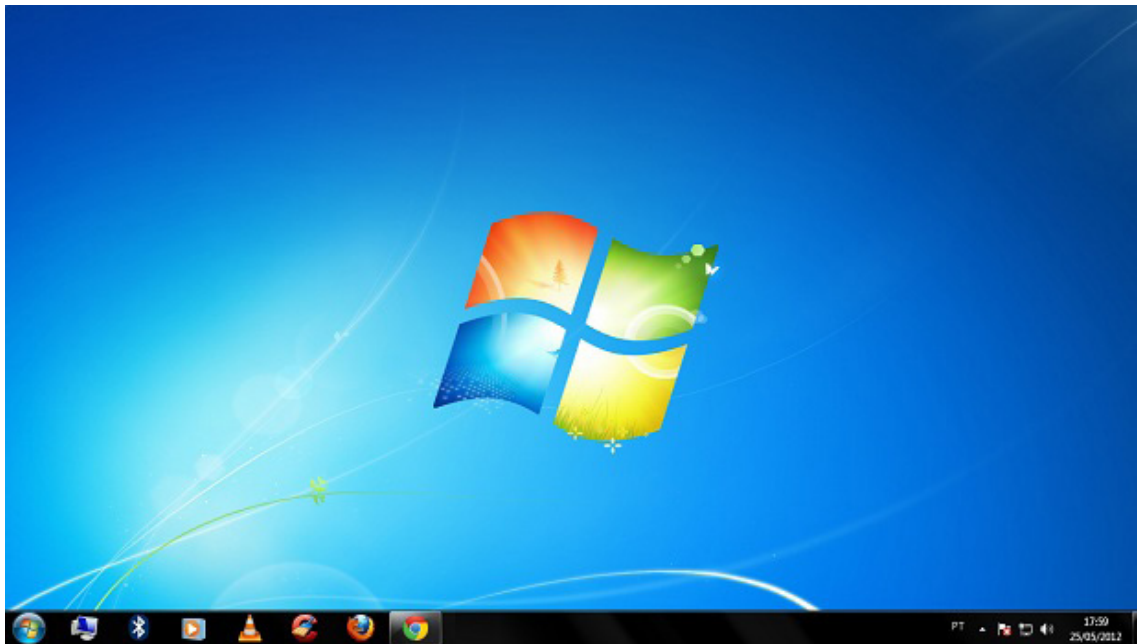
É Sistema Operacional multitarefa e para múltiplos usuários. O novo sistema operacional da Microsoft trouxe, além dos recursos do Windows 7, muitos recursos que tornam a utilização do computador mais amigável.

Algumas características não mudam, inclusive porque os elementos que constroem a interface são os mesmos.

Edições do Windows 7

- Windows 7 Starter;
- Windows 7 Home Premium;
- Windows 7 Professional;
- Windows 7 Ultimate.

Área de Trabalho



Área de Trabalho do Windows 7.²

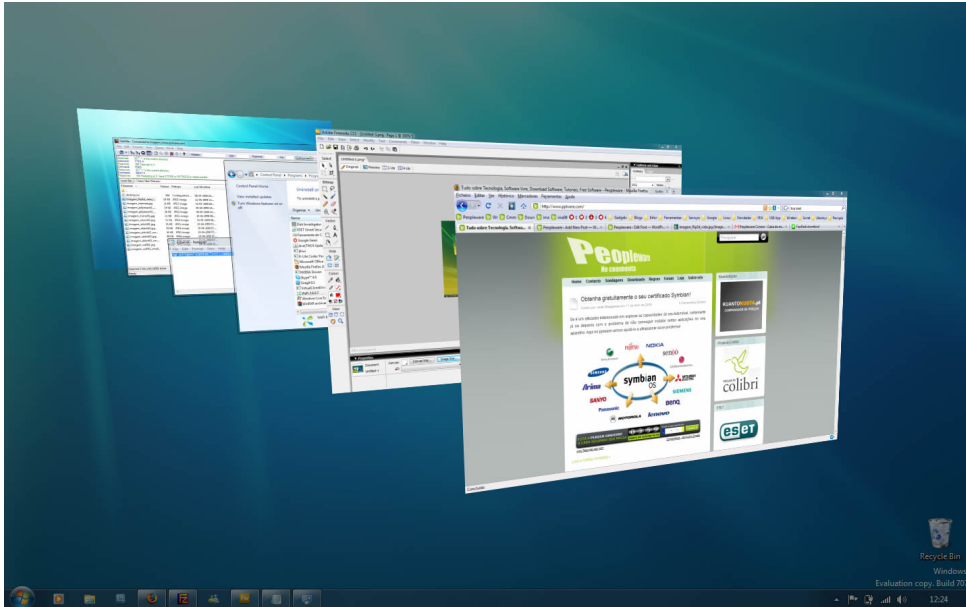
A Área de trabalho é composta pela maior parte de sua tela, em que ficam dispostos alguns ícones. Uma das novidades do Windows 7 é a interface mais limpa, com menos ícones e maior ênfase às imagens do plano de fundo da tela. Com isso você desfruta uma área de trabalho suave. A barra de tarefas que fica na parte inferior também sofreu mudanças significativas.

1 <https://estudioaulas.com.br/img/ArquivosCurso/materialDemo/AulaDemo-4147.pdf>

2 Fonte: <https://www.techtudo.com.br/dicas-e-tutoriais/noticia/2012/05/como-ocultar-lixeria-da-area-de-trabalho-do-windows.html>

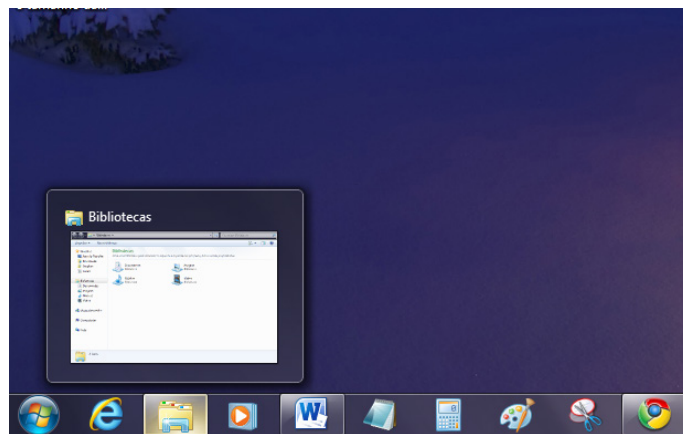
Barra de tarefas

– Avisar quais são os aplicativos em uso, pois é mostrado um retângulo pequeno com a descrição do(s) aplicativo(s) que está(ão) ativo(s) no momento, mesmo que algumas estejam minimizadas ou ocultas sob outra janela, permitindo assim, alternar entre estas janelas ou entre programas.



Alternar entre janelas.³

- A barra de tarefas também possui o menu Iniciar, barra de inicialização rápida e a área de notificação, onde você verá o relógio.
- É organizada, consolidando os botões quando há muitos acumulados, ou seja, são agrupados automaticamente em um único botão.
- Outra característica muito interessante é a pré-visualização das janelas ao passar a seta do mouse sobre os botões na barra de tarefas.



Pré-visualização de janela.⁴

Botão Iniciar



Botão Iniciar⁵

O botão Iniciar é o principal elemento da Barra de Tarefas. Ele dá acesso ao Menu Iniciar, de onde se podem acessar outros menus que, por sua vez, acionam programas do Windows. Ao ser acionado, o botão Iniciar mostra um menu vertical com várias opções.

3 Fonte: <https://pplware.sapo.pt/tutoriais/windows-7-flip-3d>

4 Fonte: <https://www.techtudo.com.br/dicas-e-tutoriais/noticia/2010/12/como-aumentar-o-tamanho-das-miniaturas-da-taskbar-do-windows-7.html>

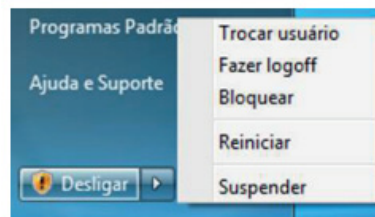
5 Fonte: <https://br.ign.com/tech/47262/news/suporte-oficial-ao-windows-vista-acaba-em-11-de-abril>



Menu Iniciar.⁶

Desligando o computador

O novo conjunto de comandos permite Desligar o computador, Bloquear o computador, Fazer Logoff, Trocar Usuário, Reiniciar, Suspender ou Hibernar.



Ícones

Representação gráfica de um arquivo, pasta ou programa. Você pode adicionar ícones na área de trabalho, assim como pode excluir. Alguns ícones são padrões do Windows: Computador, Painel de Controle, Rede, Lixeira e a Pasta do usuário.

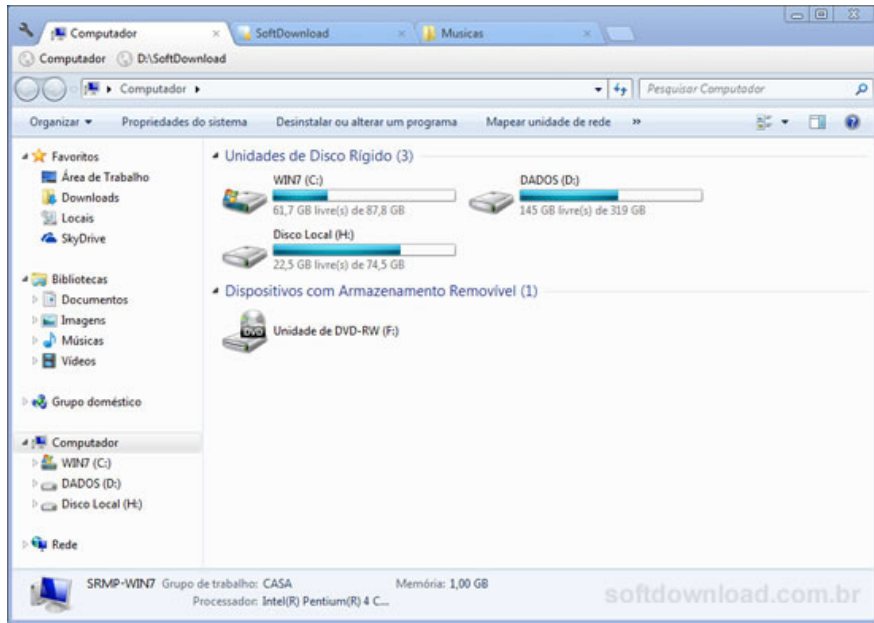
Windows Explorer

No computador, para que tudo fique organizado, existe o Windows Explorer. Ele é um programa que já vem instalado com o Windows e pode ser aberto através do Botão Iniciar ou do seu ícone na barra de tarefas.

Este é um dos principais utilitários encontrados no Windows 7. Permite ao usuário enxergar de forma interessante a divisão organizada do disco (em pastas e arquivos), criar outras pastas, movê-las, copiá-las e até mesmo apagá-las.

Com relação aos arquivos, permite protegê-los, copiá-los e movê-los entre pastas e/ou unidades de disco, inclusive apagá-los e também renomeá-los. Em suma, é este o programa que disponibiliza ao usuário a possibilidade de gerenciar todos os seus dados gravados.

⁶ Fonte: <https://www.techtudo.com.br/dicas-e-tutoriais/2019/04/como-deixar-a-interface-do-windows-10-parecida-com-o-windows-7.ghtml>



Uma das novidades do Windows 7 são as Bibliotecas. Por padrão já consta uma na qual você pode armazenar todos os seus arquivos e documentos pessoais/trabalho, bem como arquivos de músicas, imagens e vídeos. Também é possível criar outra biblioteca para que você organize da forma como desejar.



*Bibliotecas no Windows 7.*⁸

Aplicativos de Windows 7

O Windows 7 inclui muitos programas e acessórios úteis. São ferramentas para edição de texto, criação de imagens, jogos, ferramentas para melhorar o desempenho do computador, calculadora e etc.

A pasta Acessórios é acessível dando-se um clique no botão Iniciar na Barra de tarefas, escolhendo a opção Todos os Programas e no submenu, que aparece, escolha Acessórios.

Bloco de Notas

Aplicativo de edição de textos (não oferece nenhum recurso de formatação) usado para criar ou modificar arquivos de texto. Utilizado normalmente para editar arquivos que podem ser usados pelo sistema da sua máquina.

O Bloco de Notas serve para criar ou editar arquivos de texto que não exijam formatação e não ultrapassem 64KB. Ele cria arquivos com extensões .INI, .SYS e .BAT, pois abre e salva texto somente no formato ASCII (somente texto).

7 Fonte: <https://www.softdownload.com.br/adicione-guias-windows-explorer-clover-2.html>

8 Fonte: <https://www.tecmundo.com.br/musica/3612-dicas-do-windows-7-aprenda-a-usar-o-recurso-bibliotecas.htm>

**ENFERMAGEM FUNDAMENTAL: ADMINISTRAÇÃO
EM ENFERMAGEM**

Muitas são as discussões sobre a gestão e o planejamento no setor de saúde, se o objetivo está relacionado a área ou não. Não diferente, a Cultura organizacional de uma empresa hospitalar inspiram comportamentos que interferem na administração da organização. A cultura organizacional passa a ser um conceito estudado por antropólogos, sociólogos, administradores como uma tentativa de melhorar as relações entre intra e entre as organizações na busca de melhor qualidade profissional e de vida, maior produtividade e menores custos de produção.

A Administração em saúde vem como proposta capacitar os profissionais interessados nesta área a atuarem na gestão onde o objetivo é criar critérios de planejamento e abordagens dos problemas a partir da necessidade do cliente.

A atenção à saúde ao longo da história da humanidade vem sendo desenvolvida de muitos modos e por diversos atores sociais. “Nunca foi um espaço exclusivo de atuação profissional, e nem envolveu uma única abordagem diagnóstico-terapêutica”. É possível, no entanto, identificar em diferentes períodos históricos abordagens hegemônicas. Desenvolve-se em diversos espaços sociais, porém, atualmente, no mundo todo ocorre, majoritariamente em instituições formais públicas e privadas de âmbito ambulatorial ou hospitalar.

O trabalho em saúde “é um trabalho essencial para a vida humana e é parte do setor de serviços. É um trabalho da esfera da produção não-material, que se completa no ato de sua produção. [...] O produto é indissolúvel do processo que o produz, é a própria realização da atividade. O trabalho em saúde envolve um trabalho profissional, realizado por trabalhadores que dominam os conhecimentos e técnicas especiais para assistir o indivíduo ou grupo com problemas de saúde ou com risco de adoecer, em atividades de cunho investigativo, preventivo, curativo ou com o objetivo de reabilitação”.

No espaço institucional, esse trabalho envolve um conjunto de profissionais especializados, sendo que o número e a composição da equipe são definidos, dentre outros critérios, pelo tipo e complexidade do serviço prestado. Nos espaços ambulatoriais atuam, pelo menos, médico, enfermeiro e trabalhadores de enfermagem de nível médio (quando existem), porém, dependendo da complexidade destes serviços pode-se observar a presença de outros profissionais como: nutricionistas, psicólogos, bioquímicos, odontólogos, assistentes sociais e outros. No hospital, instituição geralmente mais complexa, observa-se uma inserção cada vez maior de profissões da saúde além de trabalhadores das áreas administrativas, limpeza, manutenção ou outras que se fizerem necessárias.

Uma análise da organização do trabalho, nestes espaços tem que considerar os diferentes processos de trabalho e as diferenças institucionais. Além disso, as necessidades de atenção à saúde e o modelo assistencial adotado demandam mudanças gerenciais. Exemplo disto é o processo de implantação, no Brasil, do Sistema Único de Saúde (SUS) cujas diretrizes de descentralização e regionalização, e princípios de integralidade, equidade e resolutividade geram demandas gerenciais diferenciadas, exigindo mudanças na organização e gestão do trabalho para sua concretização.

A organização do trabalho e o gerenciamento no setor saúde, especialmente no ambiente hospitalar sofre, até hoje, forte influência do modelo taylorista/fordista, da administração clássica e do modelo burocrático.

As organizações de saúde configuram-se em instituições complexas, em que convivem projetos políticos bastante diferenciados entre si, influenciando a gestão e organização do trabalho. A instituição hospitalar coloca-se como um amplo campo de disputas de grupos profissionais altamente qualificados e com grande autonomia de trabalho, os quais não se subordinam às chefias superiores ou a uma direção, no clássico modelo taylorista-fordista. Além disso, existe uma forte fragmentação das linhas de mando entre as várias categorias e as corporações organizam-se, até certo ponto, segundo lógicas próprias. Estudos recentes realizados no Brasil apontam que nas instituições hospitalares existem três grupos principais: os médicos, a enfermagem e o corpo administrativo.

A estrutura organizacional dos hospitais segue ainda nos dias de hoje as diretrizes estabelecidas por organogramas clássicos, as estruturas hierarquizadas verticais, fragmentação das responsabilidades, formalização das relações, pautando-se nas lógicas de autoridade legal, herdadas da concepção burocrática. No entanto, atualmente, muitos autores têm desenvolvido estudos em busca de novos rumos para a gestão e organização do trabalho em saúde utilizando teorias administrativas mais atuais como a estruturalista, a contingencial e outras, bem como tem apontado as dificuldades para promover mudanças no modelo de gestão, em especial nos hospitais públicos brasileiros.

A adoção de modelos mais democráticos e participativos implica em ‘mexer em esquemas de poder’ e isto envolve uma gama de trabalhadores no meio hospitalar. Qualquer mudança na estrutura de gerenciamento destas organizações implica em negociações com os diversos segmentos para que se concretize”.

A organização do trabalho, a divisão parcelar e a fixação do profissional a uma determinada etapa do processo terapêutico, tendem a produzir alienação. Para mudar a realidade do trabalho em saúde “é necessário reaproximar os trabalhadores do resultado de seu trabalho. [...] voltar a valorizar o orgulho profissional. É necessário que as instituições procurem mecanismos que favoreçam o envolvimento dos trabalhadores para efetuar as mudanças. [...] tornar a reinvenção uma possibilidade cotidiana e garantir a participação da maioria nesses processos são maneiras de implicar trabalhadores com as instituições e com os pacientes.”

A perspectiva de construção de organogramas mais horizontais, de um modelo de gestão mais participativa nestas instituições, implica em reunir os profissionais naquilo que os mesmos têm em comum: o objeto de trabalho. A atenção ao usuário é a única proposta capaz de reunir grupos profissionais com interesses e lógicas de organização do trabalho tão diferenciadas e esta proposta deve ser amplamente negociada entre os diversos segmentos, com vistas à construção de uma proposta assistencial o mais consensual possível.

Os modelos clássicos de gerenciamento influenciaram a administração de recursos humanos em saúde o que, nas últimas décadas, têm levado as organizações a resultados insatisfatórios e ineficientes, pois não respondem as necessidades atuais. A descentralização promovida pela implantação do SUS, no Brasil, as mudanças no modelo assistencial, bem como outros fatores como uso intensivo de tecnologia de ponta, flexibilização das relações de trabalho e outros exigem um gerenciamento voltado para a realidade atual.

A enfermagem neste contexto

Na 2ª metade do século XIX, o modelo proposto por Florence Nightingale na Inglaterra, influenciado pela lógica de organização capitalista do trabalho, instituiu a divisão entre trabalho intelectual e manual e a hierarquização no trabalho da enfermagem, ainda tão presente em nossos dias. Neste modelo a enfermeira desempenha a função de gerente centralizador do saber, que domina a concepção do processo de trabalho de enfermagem e delega atividades parcelares aos demais trabalhadores de enfermagem.

A teoria da administração científica, que tem influenciado a organização e gestão do trabalho industrial, também tem influenciado os serviços de saúde e a enfermagem. Como herança desta teoria, presente até os dias atuais, destaca-se: a ênfase no “como fazer”, a divisão do trabalho em tarefas, a excessiva preocupação com manuais de procedimentos, rotinas, normas, escalas diárias de distribuição de tarefas, fragmentação da assistência, dentre outros.

Destaca-se na equipe a preocupação em cumprir a tarefa e o desempenho é avaliado pelo quantitativo de procedimentos realizados. Técnicos e auxiliares cuidam da assistência direta e a enfermeira assume a supervisão e o controle do processo de trabalho.

O enfermeiro gerencia o trabalho da equipe com muitas características das abordagens taylorista, fayolista e burocrática. Volta-se para o cumprimento de normas rotinas e tarefas, reproduzindo aquilo que outros profissionais e a instituição esperam, deixando, muitas vezes, de priorizar as necessidades do doente e gerando descontentamento e desmotivação nos trabalhadores de enfermagem. O poder de decisão é centralizado no enfermeiro/a, enfatiza-se a disciplina desconsiderando as pessoas e as relações interpessoais.

Herda da teoria burocrática a excessiva burocratização. O pessoal de enfermagem assume características de técnicos especializados, com comportamento e posições definidas institucionalmente, valorizando normas e regras. As chefias de enfermagem assumem um papel administrativo voltado para os interesses da instituição; a vontade do enfermeiro se sobrepõe a dos demais trabalhadores, caracterizando um processo de dominação, impessoalidade, relações hierárquicas e ênfase na comunicação formal.

Influenciada pelo movimento das relações humanas surge a discussão acerca da importância da liderança e da comunicação na formação do enfermeiro para qualificar o seu trabalho com o pessoal de enfermagem.

Percebe-se que mais recentemente a enfermagem tem sofrido a influência de outras teorias da administração. Estas influências ainda não são suficientemente significativas e não representam mudanças maiores na organização dos serviços de enfermagem. “A busca por novas formas de gestão nos serviços de saúde torna necessária à incorporação de novos conhecimentos e habilidades, sintonizados a uma prática administrativa mais aberta, mais flexível e participativa”. No entanto, o ensino da administração nos cursos de enfermagem continua, predominantemente, voltado para as velhas teorias administrativas, não preparando o enfermeiro para uma intervenção adequada na realidade e para uma gerência inovadora e centrada na aquisição de competências.

No debate atual sobre a necessidade de mudança na gestão e organização do trabalho na enfermagem destacam-se contribuições teóricas e práticas envolvendo a defesa e implementação dos chamados “cuidados integrais”; o envolvimento da equipe de enfermagem, bem como do usuário e família no planejamento e avaliação da assistência; a gestão participativa dos serviços de enfermagem; o trabalho em equipe; a educação no trabalho como forma de garantir o desenvolvimento contínuo dos trabalhadores e também como fator de motivação para o trabalho.

<https://www.enfconursos.com/>

Qualidade dos serviços de saúde

Muitas são as discussões sobre a gestão e o planejamento no setor de saúde, se o objetivo está relacionado à área ou não. Não diferente, a Cultura organizacional de uma empresa hospitalar inspiram comportamentos que interferem na administração da organização. A cultura organizacional passa a ser um conceito estudado por antropólogos, sociólogos, administradores como uma tentativa de melhorar as relações entre intra e entre as organizações na busca de melhor qualidade profissional e de vida, maior produtividade e menores custos de produção.

A Administração em saúde vem como proposta capacitar os profissionais interessados nesta área a atuarem na gestão onde o objetivo é criar critérios de planejamento e abordagens dos problemas a partir da necessidade do cliente.

A atenção à saúde ao longo da história da humanidade vem sendo desenvolvida de muitos modos e por diversos atores sociais. “Nunca foi um espaço exclusivo de atuação profissional, e nem envolveu uma única abordagem diagnóstico-terapêutica”. É possível, no entanto, identificar em diferentes períodos históricos abordagens hegemônicas. Desenvolve-se em diversos espaços sociais, porém, atualmente, no mundo todo ocorre, majoritariamente em instituições formais públicas e privadas de âmbito ambulatorial ou hospitalar.

O trabalho em saúde “é um trabalho essencial para a vida humana e é parte do setor de serviços. É um trabalho da esfera da produção não-material, que se completa no ato de sua produção. [...] O produto é indissolúvel do processo que o produz, é a própria realização da atividade. O trabalho em saúde envolve um trabalho profissional, realizado por trabalhadores que dominam os conhecimentos e técnicas especiais para assistir o indivíduo ou grupo com problemas de saúde ou com risco de adoecer, em atividades de cunho investigativo, preventivo, curativo ou com o objetivo de reabilitação”.

No espaço institucional, esse trabalho envolve um conjunto de profissionais especializados, sendo que o número e a composição da equipe são definidos, dentre outros critérios, pelo tipo e complexidade do serviço prestado. Nos espaços ambulatoriais atuam, pelo menos, médico, enfermeiro e trabalhadores de enfermagem de nível médio (quando existem), porém, dependendo da complexidade destes serviços pode-se observar a presença de outros profissionais como: nutricionistas, psicólogos, bioquímicos, odontólogos, assistentes sociais e outros. No hospital, instituição geralmente mais complexa, observa-se uma inserção cada vez maior de profissões da saúde além de trabalhadores das áreas administrativas, limpeza, manutenção ou outras que se fizerem necessárias.

Uma análise da organização do trabalho, nestes espaços tem que considerar os diferentes processos de trabalho e as diferenças institucionais. Além disso, as necessidades de atenção à saúde e o modelo assistencial adotado demandam mudanças gerenciais. Exemplo disto é o processo de implantação, no Brasil, do Sistema Único de Saúde (SUS) cujas diretrizes de descentralização e regionalização, e princípios de integralidade, equidade e resolutividade geram demandas gerenciais diferenciadas, exigindo mudanças na organização e gestão do trabalho para sua concretização.

A organização do trabalho e o gerenciamento no setor saúde, especialmente no ambiente hospitalar sofre, até hoje, forte influência do modelo taylorista/fordista, da administração clássica e do modelo burocrático.

As organizações de saúde configuram-se em instituições complexas, em que convivem projetos políticos bastante diferenciados entre si, influenciando a gestão e organização do trabalho. A instituição hospitalar coloca-se como um amplo campo de dis-

putas de grupos profissionais altamente qualificados e com grande autonomia de trabalho, os quais não se subordinam às chefias superiores ou a uma direção, no clássico modelo taylorista-fordista. Além disso, existe uma forte fragmentação das linhas de mando entre as várias categorias e as corporações organizam-se, até certo ponto, segundo lógicas próprias. Estudos recentes realizados no Brasil apontam que nas instituições hospitalares existem três grupos principais: os médicos, a enfermagem e o corpo administrativo.

A estrutura organizacional dos hospitais segue ainda nos dias de hoje as diretrizes estabelecidas por organogramas clássicos, as estruturas hierarquizadas verticais, fragmentação das responsabilidades, formalização das relações, pautando-se nas lógicas de autoridade legal, herdados da concepção burocrática. No entanto, atualmente, muitos autores têm desenvolvido estudos em busca de novos rumos para a gestão e organização do trabalho em saúde utilizando teorias administrativas mais atuais como a estruturalista, a contingencial e outras, bem como tem apontado as dificuldades para promover mudanças no modelo de gestão, em especial nos hospitais públicos brasileiros.

A adoção de modelos mais democráticos e participativos implica em ‘mexer em esquemas de poder’ e isto envolve uma gama de trabalhadores no meio hospitalar. Qualquer mudança na estrutura de gerenciamento destas organizações implica em negociações com os diversos segmentos para que se concretize”.

A organização do trabalho, a divisão parcelar e a fixação do profissional a uma determinada etapa do processo terapêutico, tendem a produzir alienação. Para mudar a realidade do trabalho em saúde “é necessário reaproximar os trabalhadores do resultado de seu trabalho. [...] voltar a valorizar o orgulho profissional. É necessário que as instituições procurem mecanismos que favoreçam o envolvimento dos trabalhadores para efetuar as mudanças. [...] tornar a reinvenção uma possibilidade cotidiana e garantir a participação da maioria nesses processos são maneiras de implicar trabalhadores com as instituições e com os pacientes.”

A perspectiva de construção de organogramas mais horizontais, de um modelo de gestão mais participativa nestas instituições, implica em reunir os profissionais naquilo que os mesmos têm em comum: o objeto de trabalho. A atenção ao usuário é a única proposta capaz de reunir grupos profissionais com interesses e lógicas de organização do trabalho tão diferenciadas e esta proposta deve ser amplamente negociada entre os diversos segmentos, com vistas à construção de uma proposta assistencial o mais consensual possível.

Os modelos clássicos de gerenciamento influenciaram a administração de recursos humanos em saúde o que, nas últimas décadas, têm levado as organizações a resultados insatisfatórios e ineficientes, pois não respondem as necessidades atuais. A descentralização promovida pela implantação do SUS, no Brasil, as mudanças no modelo assistencial, bem como outros fatores como uso intensivo de tecnologia de ponta, flexibilização das relações de trabalho e outros exigem um gerenciamento voltado para a realidade atual.

A enfermagem neste contexto

Na 2ª metade do século XIX, o modelo proposto por Florence Nightingale na Inglaterra, influenciado pela lógica de organização capitalista do trabalho, instituiu a divisão entre trabalho intelectual e manual e a hierarquização no trabalho da enfermagem, ainda tão presente em nossos dias. Neste modelo a enfermeira desempenha a função de gerente centralizador do saber, que domina a concepção do processo de trabalho de enfermagem e delega atividades parcelares aos demais trabalhadores de enfermagem.

A teoria da administração científica, que tem influenciado a organização e gestão do trabalho industrial, também tem influenciado os serviços de saúde e a enfermagem. Como herança desta teoria, presente até os dias atuais, destaca-se: a ênfase no “como fazer”, a divisão do trabalho em tarefas, a excessiva preocupação com manuais de procedimentos, rotinas, normas, escalas diárias de distribuição de tarefas, fragmentação da assistência, dentre outros.

Destaca-se na equipe a preocupação em cumprir a tarefa e o desempenho é avaliado pelo quantitativo de procedimentos realizados. Técnicos e auxiliares cuidam da assistência direta e a enfermeira assume a supervisão e o controle do processo de trabalho.

O enfermeiro gerencia o trabalho da equipe com muitas características das abordagens taylorista, fayolista e burocrática. Volta-se para o cumprimento de normas rotinas e tarefas, reproduzindo aquilo que outros profissionais e a instituição esperam, deixando, muitas vezes, de priorizar as necessidades do doente e gerando descontentamento e desmotivação nos trabalhadores de enfermagem. O poder de decisão é centralizado no enfermeiro/a, enfatiza-se a disciplina desconsiderando as pessoas e as relações interpessoais.

Herda da teoria burocrática a excessiva burocratização. O pessoal de enfermagem assume características de técnicos especializados, com comportamento e posições definidas institucionalmente, valorizando normas e regras. As chefias de enfermagem assumem um papel administrativo voltado para os interesses da instituição; a vontade do enfermeiro se sobrepõe a dos demais trabalhadores, caracterizando um processo de dominação, impessoalidade, relações hierárquicas e ênfase na comunicação formal.

Influenciada pelo movimento das relações humanas surge a discussão acerca da importância da liderança e da comunicação na formação do enfermeiro para qualificar o seu trabalho com o pessoal de enfermagem.

Percebe-se que mais recentemente a enfermagem tem sofrido a influência de outras teorias da administração. Estas influências ainda não são suficientemente significativas e não representam mudanças maiores na organização dos serviços de enfermagem. “A busca por novas formas de gestão nos serviços de saúde torna necessária à incorporação de novos conhecimentos e habilidades, sintonizados a uma prática administrativa mais aberta, mais flexível e participativa”. No entanto, o ensino da administração nos cursos de enfermagem continua, predominantemente, voltado para as velhas teorias administrativas, não preparando o enfermeiro para uma intervenção adequada na realidade e para uma gerência inovadora e centrada na aquisição de competências.

No debate atual sobre a necessidade de mudança na gestão e organização do trabalho na enfermagem destacam-se contribuições teóricas e práticas envolvendo a defesa e implementação dos chamados “cuidados integrais”; o envolvimento da equipe de enfermagem, bem como do usuário e família no planejamento e avaliação da assistência; a gestão participativa dos serviços de enfermagem; o trabalho em equipe; a educação no trabalho como forma de garantir o desenvolvimento contínuo dos trabalhadores e também como fator de motivação para o trabalho.¹

Indicadores de Qualidade em Saúde

Medir qualidade e quantidade em programas e serviços de saúde é imprescindível para o planejamento, organização, coordenação/direção e avaliação/controle das atividades desenvolvidas, sendo alvo dessa medição os resultados, processos e a estrutura necessária ou utilizada, bem como as influências e repercussões promovidas no meio ambiente.

¹ Fonte: www.enfconcursos.com

CONSTITUIÇÃO FEDERAL 1988, TÍTULO VIII - DA ORDEM SOCIAL, SEÇÃO II DA SAÚDE

CONSTITUIÇÃO DA REPÚBLICA FEDERATIVA DO BRASIL DE 1988

PREÂMBULO

Nós, representantes do povo brasileiro, reunidos em Assembleia Nacional Constituinte para instituir um Estado Democrático, destinado a assegurar o exercício dos direitos sociais e individuais, a liberdade, a segurança, o bem-estar, o desenvolvimento, a igualdade e a justiça como valores supremos de uma sociedade fraterna, pluralista e sem preconceitos, fundada na harmonia social e comprometida, na ordem interna e internacional, com a solução pacífica das controvérsias, promulgamos, sob a proteção de Deus, a seguinte CONSTITUIÇÃO DA REPÚBLICA FEDERATIVA DO BRASIL.

**TÍTULO VIII
DA ORDEM SOCIAL**

**SEÇÃO II
DA SAÚDE**

Art. 196. A saúde é direito de todos e dever do Estado, garantido mediante políticas sociais e econômicas que visem à redução do risco de doença e de outros agravos e ao acesso universal e igualitário às ações e serviços para sua promoção, proteção e recuperação.

Art. 197. São de relevância pública as ações e serviços de saúde, cabendo ao Poder Público dispor, nos termos da lei, sobre sua regulamentação, fiscalização e controle, devendo sua execução ser feita diretamente ou através de terceiros e, também, por pessoa física ou jurídica de direito privado.

Art. 198. As ações e serviços públicos de saúde integram uma rede regionalizada e hierarquizada e constituem um sistema único, organizado de acordo com as seguintes diretrizes:

I - descentralização, com direção única em cada esfera de governo;

II - atendimento integral, com prioridade para as atividades preventivas, sem prejuízo dos serviços assistenciais;

III - participação da comunidade.

§ 1º O sistema único de saúde será financiado, nos termos do art. 195, com recursos do orçamento da seguridade social, da União, dos Estados, do Distrito Federal e dos Municípios, além de outras fontes.

§ 2º A União, os Estados, o Distrito Federal e os Municípios aplicarão, anualmente, em ações e serviços públicos de saúde recursos mínimos derivados da aplicação de percentuais calculados sobre:

I - no caso da União, a receita corrente líquida do respectivo exercício financeiro, não podendo ser inferior a 15% (quinze por cento);

II - no caso dos Estados e do Distrito Federal, o produto da arrecadação dos impostos a que se refere o art. 155 e dos recursos de que tratam os arts. 157 e 159, inciso I, alínea a, e inciso II, deduzidas as parcelas que forem transferidas aos respectivos Municípios;

III - no caso dos Municípios e do Distrito Federal, o produto da arrecadação dos impostos a que se refere o art. 156 e dos recursos de que tratam os arts. 158 e 159, inciso I, alínea b e § 3º.

§ 3º Lei complementar, que será reavaliada pelo menos a cada cinco anos, estabelecerá:

I - os percentuais de que tratam os incisos II e III do § 2º;

II - os critérios de rateio dos recursos da União vinculados à saúde destinados aos Estados, ao Distrito Federal e aos Municípios, e dos Estados destinados a seus respectivos Municípios, objetivando a progressiva redução das disparidades regionais;

III - as normas de fiscalização, avaliação e controle das despesas com saúde nas esferas federal, estadual, distrital e municipal;

§ 4º Os gestores locais do sistema único de saúde poderão admitir agentes comunitários de saúde e agentes de combate às endemias por meio de processo seletivo público, de acordo com a natureza e complexidade de suas atribuições e requisitos específicos para sua atuação.

§ 5º Lei federal disporá sobre o regime jurídico, o piso salarial profissional nacional, as diretrizes para os Planos de Carreira e a regulamentação das atividades de agente comunitário de saúde e agente de combate às endemias, competindo à União, nos termos da lei, prestar assistência financeira complementar aos Estados, ao Distrito Federal e aos Municípios, para o cumprimento do referido piso salarial.

§ 6º Além das hipóteses previstas no § 1º do art. 41 e no § 4º do art. 169 da Constituição Federal, o servidor que exerça funções equivalentes às de agente comunitário de saúde ou de agente de combate às endemias poderá perder o cargo em caso de descumprimento dos requisitos específicos, fixados em lei, para o seu exercício.

Art. 199. A assistência à saúde é livre à iniciativa privada.

§ 1º As instituições privadas poderão participar de forma complementar do sistema único de saúde, segundo diretrizes deste, mediante contrato de direito público ou convênio, tendo preferência as entidades filantrópicas e as sem fins lucrativos.

§ 2º É vedada a destinação de recursos públicos para auxílios ou subvenções às instituições privadas com fins lucrativos.

§ 3º - É vedada a participação direta ou indireta de empresas ou capitais estrangeiros na assistência à saúde no País, salvo nos casos previstos em lei.

§ 4º A lei disporá sobre as condições e os requisitos que facilitem a remoção de órgãos, tecidos e substâncias humanas para fins de transplante, pesquisa e tratamento, bem como a coleta, processamento e transfusão de sangue e seus derivados, sendo vedado todo tipo de comercialização.

Art. 200. Ao sistema único de saúde compete, além de outras atribuições, nos termos da lei:

I - controlar e fiscalizar procedimentos, produtos e substâncias de interesse para a saúde e participar da produção de medicamentos, equipamentos, imunobiológicos, hemoderivados e outros insumos;

II - executar as ações de vigilância sanitária e epidemiológica, bem como as de saúde do trabalhador;

III - ordenar a formação de recursos humanos na área de saúde;

IV - participar da formulação da política e da execução das ações de saneamento básico;

V - incrementar, em sua área de atuação, o desenvolvimento científico e tecnológico e a inovação;

VI - fiscalizar e inspecionar alimentos, compreendido o controle de seu teor nutricional, bem como bebidas e águas para consumo humano;

VII - participar do controle e fiscalização da produção, transporte, guarda e utilização de substâncias e produtos psicoativos, tóxicos e radioativos;

VIII - colaborar na proteção do meio ambiente, nele compreendido o do trabalho.

Com certeza, um dos direitos sociais mais invocados e que mais necessitam de investimento estatal na atualidade é o direito à saúde. Não coincidentemente, a maior parte dos casos no Poder Judiciário contra o Estado envolvem a invocação deste direito, diante da recusa do Poder público em custear tratamentos médicos e cirúrgicos. Em que pese a invocação da reserva do possível, o Judiciário

tem se guiado pelo entendimento de que devem ser reservados recursos suficientes para fornecer um tratamento adequado a todos os nacionais.

O direito à saúde, por seu turno, não tem apenas o aspecto repressivo, propiciando a cura de doenças, mas também o preventivo. Sendo assim, o Estado deve desenvolver políticas sociais e econômicas para reduzir o risco de doenças e agravos, bem como para propiciar o acesso universal e igualitário aos serviços voltado ao seu tratamento. (art. 196, CF).

A terceirização e a colaboração de agentes privados nas políticas de saúde pública é autorizada pela Constituição, sem prejuízo da atuação direta do Estado (art. 197, CF). Sendo assim, ou o próprio Estado implementará as políticas ou fiscalizará, regulamentará e controlará a implementação destas por terceiros.

O artigo 198, CF aborda o sistema único de saúde, uma rede hierarquizada e regionalizada de ações e serviços públicos de saúde, devendo seguiras seguintes diretrizes: “descentralização, com direção única em cada esfera de governo”, de forma que haverá direção do SUS nos âmbitos municipal, estadual e federal, não se concentrando o sistema numa única esfera; “atendimento integral, com prioridade para as atividades preventivas, sem prejuízo dos serviços assistenciais”, do que se depreende que a prevenção é a melhor saída para um sistema eficaz, não havendo prejuízo para as atividades repressivas; e “participação da comunidade”. Com efeito, busca-se pela descentralização a abrangência ampla dos serviços de saúde, que devem em si também ser amplos – preventivos e repressivos, sendo que todos agentes públicos e a própria comunidade devem se envolver no processo.

O direito à saúde encontra regulamentação no âmbito da seguridade social, que também abrange a previdência e a assistência social, sendo financiado com este orçamento, nos moldes do artigo 198, §1º, CF.

A questão orçamentária de incumbência mínima de cada um dos entes federados tem escopo nos §§ 2º e 3º do artigo 198, CF.

Correlato à participação da comunidade no SUS, tem-se o artigo 198, §§ 4º, 5º e 6º, CF.

Não há prejuízo à atuação da iniciativa privada no campo da assistência à saúde, questão regulamentada no artigo 199, CF. Do dispositivo depreende-se uma das questões mais polêmicas no âmbito do SUS, que é a complementaridade do sistema por parte de instituições privadas, mediante contrato ou convênio, desde que sem fins lucrativos por parte destas instituições. Em verdade, é muito comum que hospitais de ensino de instituições particulares com cursos na área de biológicas busquem este convênio, encontrando frequentemente entraves que não possuem natureza jurídica, mas política.

Finalizando a disciplina do direito à saúde na Constituição, que vem a ser complementada no âmbito infraconstitucional pela Lei nº 8.080 de 19 de setembro de 1990, prevê o artigo 200 as atribuições do SUS.

LEI ORGÂNICA DE SAÚDE Nº 8.080/90

LEI Nº 8.080, DE 19 DE SETEMBRO DE 1990

Dispõe sobre as condições para a promoção, proteção e recuperação da saúde, a organização e o funcionamento dos serviços correspondentes e dá outras providências.

O PRESIDENTE DA REPÚBLICA, faço saber que o **Congresso Nacional** decreta e eu sanciono a seguinte lei:

DISPOSIÇÃO PRELIMINAR

Art. 1º Esta lei regula, em todo o território nacional, as ações e serviços de saúde, executados isolada ou conjuntamente, em caráter permanente ou eventual, por pessoas naturais ou jurídicas de direito Público ou privado.

TÍTULO I DAS DISPOSIÇÕES GERAIS

Art. 2º A saúde é um direito fundamental do ser humano, devendo o Estado prover as condições indispensáveis ao seu pleno exercício.

§ 1º O dever do Estado de garantir a saúde consiste na formulação e execução de políticas econômicas e sociais que visem à redução de riscos de doenças e de outros agravos e no estabelecimento de condições que assegurem acesso universal e igualitário às ações e aos serviços para a sua promoção, proteção e recuperação.

§ 2º O dever do Estado não exclui o das pessoas, da família, das empresas e da sociedade.

Art. 3º Os níveis de saúde expressam a organização social e econômica do País, tendo a saúde como determinantes e condicionantes, entre outros, a alimentação, a moradia, o saneamento básico, o meio ambiente, o trabalho, a renda, a educação, a atividade física, o transporte, o lazer e o acesso aos bens e serviços essenciais. (Resolução dada pela Lei nº 12.864, de 2013)

Parágrafo único. Dizem respeito também à saúde as ações que, por força do disposto no artigo anterior, se destinam a garantir às pessoas e à coletividade condições de bem-estar físico, mental e social.

TÍTULO II DO SISTEMA ÚNICO DE SAÚDE DISPOSIÇÃO PRELIMINAR

Art. 4º O conjunto de ações e serviços de saúde, prestados por órgãos e instituições públicas federais, estaduais e municipais, da Administração direta e indireta e das fundações mantidas pelo Poder Público, constitui o Sistema Único de Saúde (SUS).

§ 1º Estão incluídas no disposto neste artigo as instituições públicas federais, estaduais e municipais de controle de qualidade, pesquisa e produção de insumos, medicamentos, inclusive de sangue e hemoderivados, e de equipamentos para saúde.

§ 2º A iniciativa privada poderá participar do Sistema Único de Saúde (SUS), em caráter complementar.

CAPÍTULO I DOS OBJETIVOS E ATRIBUIÇÕES

Art. 5º São objetivos do Sistema Único de Saúde SUS:

I - a identificação e divulgação dos fatores condicionantes e determinantes da saúde;

II - a formulação de política de saúde destinada a promover, nos campos econômico e social, a observância do disposto no § 1º do art. 2º desta lei;

III - a assistência às pessoas por intermédio de ações de promoção, proteção e recuperação da saúde, com a realização integrada das ações assistenciais e das atividades preventivas.

Art. 6º Estão incluídas ainda no campo de atuação do Sistema Único de Saúde (SUS):

I - a execução de ações:

- a) de vigilância sanitária;
- b) de vigilância epidemiológica;
- c) de saúde do trabalhador; e

d) de assistência terapêutica integral, inclusive farmacêutica;
 II - a participação na formulação da política e na execução de ações de saneamento básico;

III - a ordenação da formação de recursos humanos na área de saúde;

IV - a vigilância nutricional e a orientação alimentar;

V - a colaboração na proteção do meio ambiente, nele compreendido o do trabalho;

VI - a formulação da política de medicamentos, equipamentos, imunobiológicos e outros insumos de interesse para a saúde e a participação na sua produção;

VII - o controle e a fiscalização de serviços, produtos e substâncias de interesse para a saúde;

VIII - a fiscalização e a inspeção de alimentos, água e bebidas para consumo humano;

IX - a participação no controle e na fiscalização da produção, transporte, guarda e utilização de substâncias e produtos psicoativos, tóxicos e radioativos;

X - o incremento, em sua área de atuação, do desenvolvimento científico e tecnológico;

XI - a formulação e execução da política de sangue e seus derivados.

§ 1º Entende-se por vigilância sanitária um conjunto de ações capaz de eliminar, diminuir ou prevenir riscos à saúde e de intervir nos problemas sanitários decorrentes do meio ambiente, da produção e circulação de bens e da prestação de serviços de interesse da saúde, abrangendo:

I - o controle de bens de consumo que, direta ou indiretamente, se relacionem com a saúde, compreendidas todas as etapas e processos, da produção ao consumo; e

II - o controle da prestação de serviços que se relacionam direta ou indiretamente com a saúde.

§ 2º Entende-se por vigilância epidemiológica um conjunto de ações que proporcionam o conhecimento, a detecção ou prevenção de qualquer mudança nos fatores determinantes e condicionantes de saúde individual ou coletiva, com a finalidade de recomendar e adotar as medidas de prevenção e controle das doenças ou agravos.

§ 3º Entende-se por saúde do trabalhador, para fins desta lei, um conjunto de atividades que se destina, através das ações de vigilância epidemiológica e vigilância sanitária, à promoção e proteção da saúde dos trabalhadores, assim como visa à recuperação e reabilitação da saúde dos trabalhadores submetidos aos riscos e agravos advindos das condições de trabalho, abrangendo:

I - assistência ao trabalhador vítima de acidentes de trabalho ou portador de doença profissional e do trabalho;

II - participação, no âmbito de competência do Sistema Único de Saúde (SUS), em estudos, pesquisas, avaliação e controle dos riscos e agravos potenciais à saúde existentes no processo de trabalho;

III - participação, no âmbito de competência do Sistema Único de Saúde (SUS), da normatização, fiscalização e controle das condições de produção, extração, armazenamento, transporte, distribuição e manuseio de substâncias, de produtos, de máquinas e de equipamentos que apresentam riscos à saúde do trabalhador;

IV - avaliação do impacto que as tecnologias provocam à saúde;

V - informação ao trabalhador e à sua respectiva entidade sindical e às empresas sobre os riscos de acidentes de trabalho, doença profissional e do trabalho, bem como os resultados de fiscalizações, avaliações ambientais e exames de saúde, de admissão, periódicos e de demissão, respeitados os preceitos da ética profissional;

VI - participação na normatização, fiscalização e controle dos serviços de saúde do trabalhador nas instituições e empresas públicas e privadas;

VII - revisão periódica da listagem oficial de doenças originadas no processo de trabalho, tendo na sua elaboração a colaboração das entidades sindicais; e

VIII - a garantia ao sindicato dos trabalhadores de requerer ao órgão competente a interdição de máquina, de setor de serviço ou de todo ambiente de trabalho, quando houver exposição a risco iminente para a vida ou saúde dos trabalhadores.

CAPÍTULO II DOS PRINCÍPIOS E DIRETRIZES

Art. 7º As ações e serviços públicos de saúde e os serviços privados contratados ou conveniados que integram o Sistema Único de Saúde (SUS), são desenvolvidos de acordo com as diretrizes previstas no art. 198 da Constituição Federal, obedecendo ainda aos seguintes princípios:

I - universalidade de acesso aos serviços de saúde em todos os níveis de assistência;

II - integralidade de assistência, entendida como conjunto articulado e contínuo das ações e serviços preventivos e curativos, individuais e coletivos, exigidos para cada caso em todos os níveis de complexidade do sistema;

III - preservação da autonomia das pessoas na defesa de sua integridade física e moral;

IV - igualdade da assistência à saúde, sem preconceitos ou privilégios de qualquer espécie;

V - direito à informação, às pessoas assistidas, sobre sua saúde;

VI - divulgação de informações quanto ao potencial dos serviços de saúde e a sua utilização pelo usuário;

VII - utilização da epidemiologia para o estabelecimento de prioridades, a alocação de recursos e a orientação programática;

VIII - participação da comunidade;

IX - descentralização político-administrativa, com direção única em cada esfera de governo:

a) ênfase na descentralização dos serviços para os municípios;

b) regionalização e hierarquização da rede de serviços de saúde;

X - integração em nível executivo das ações de saúde, meio ambiente e saneamento básico;

XI - conjugação dos recursos financeiros, tecnológicos, materiais e humanos da União, dos Estados, do Distrito Federal e dos Municípios na prestação de serviços de assistência à saúde da população;

XII - capacidade de resolução dos serviços em todos os níveis de assistência; e

XIII - organização dos serviços públicos de modo a evitar duplicidade de meios para fins idênticos.

XIV - organização de atendimento público específico e especializado para mulheres e vítimas de violência doméstica em geral, que garanta, entre outros, atendimento, acompanhamento psicológico e cirurgias plásticas reparadoras, em conformidade com a Lei nº 12.845, de 1º de agosto de 2013. (Redação dada pela Lei nº 13.427, de 2017)

CAPÍTULO III DA ORGANIZAÇÃO, DA DIREÇÃO E DA GESTÃO

Art. 8º As ações e serviços de saúde, executados pelo Sistema Único de Saúde (SUS), seja diretamente ou mediante participação complementar da iniciativa privada, serão organizados de forma regionalizada e hierarquizada em níveis de complexidade crescente.

Art. 9º A direção do Sistema Único de Saúde (SUS) é única, de acordo com o inciso I do art. 198 da Constituição Federal, sendo exercida em cada esfera de governo pelos seguintes órgãos:

I - no âmbito da União, pelo Ministério da Saúde;

II - no âmbito dos Estados e do Distrito Federal, pela respectiva Secretaria de Saúde ou órgão equivalente; e

III - no âmbito dos Municípios, pela respectiva Secretaria de Saúde ou órgão equivalente.

Art. 10. Os municípios poderão constituir consórcios para desenvolver em conjunto as ações e os serviços de saúde que lhes correspondam.

§ 1º Aplica-se aos consórcios administrativos intermunicipais o princípio da direção única, e os respectivos atos constitutivos dispõem sobre sua observância.

§ 2º No nível municipal, o Sistema Único de Saúde (SUS), poderá organizar-se em distritos de forma a integrar e articular recursos, técnicas e práticas voltadas para a cobertura total das ações de saúde.

Art. 11. (Vetado).

Art. 12. Serão criadas comissões intersetoriais de âmbito nacional, subordinadas ao Conselho Nacional de Saúde, integradas pelos Ministérios e órgãos competentes e por entidades representativas da sociedade civil.

Parágrafo único. As comissões intersetoriais terão a finalidade de articular políticas e programas de interesse para a saúde, cuja execução envolva áreas não compreendidas no âmbito do Sistema Único de Saúde (SUS).

Art. 13. A articulação das políticas e programas, a cargo das comissões intersetoriais, abrangerá, em especial, as seguintes atividades:

- I - alimentação e nutrição;
- II - saneamento e meio ambiente;
- III - vigilância sanitária e farmacoepidemiologia;
- IV - recursos humanos;
- V - ciência e tecnologia; e
- VI - saúde do trabalhador.

Art. 14. Deverão ser criadas Comissões Permanentes de integração entre os serviços de saúde e as instituições de ensino profissional e superior.

Parágrafo único. Cada uma dessas comissões terá por finalidade propor prioridades, métodos e estratégias para a formação e educação continuada dos recursos humanos do Sistema Único de Saúde (SUS), na esfera correspondente, assim como em relação à pesquisa e à cooperação técnica entre essas instituições.

Art. 14-A. As Comissões Intergestores Bipartite e Tripartite são reconhecidas como foros de negociação e pactuação entre gestores, quanto aos aspectos operacionais do Sistema Único de Saúde (SUS). (Incluído pela Lei nº 12.466, de 2011).

Parágrafo único. A atuação das Comissões Intergestores Bipartite e Tripartite terá por objetivo: (Incluído pela Lei nº 12.466, de 2011).

I - decidir sobre os aspectos operacionais, financeiros e administrativos da gestão compartilhada do SUS, em conformidade com a definição da política consubstanciada em planos de saúde, aprovados pelos conselhos de saúde; (Incluído pela Lei nº 12.466, de 2011).

II - definir diretrizes, de âmbito nacional, regional e intermunicipal, a respeito da organização das redes de ações e serviços de saúde, principalmente no tocante à sua governança institucional e à integração das ações e serviços dos entes federados; (Incluído pela Lei nº 12.466, de 2011).

III - fixar diretrizes sobre as regiões de saúde, distrito sanitário, integração de territórios, referência e contrarreferência e demais aspectos vinculados à integração das ações e serviços de saúde entre os entes federados. (Incluído pela Lei nº 12.466, de 2011).

Art. 14-B. O Conselho Nacional de Secretários de Saúde (Conass) e o Conselho Nacional de Secretarias Municipais de Saúde (Conasems) são reconhecidos como entidades representativas dos entes estaduais e municipais para tratar de matérias referentes

à saúde e declarados de utilidade pública e de relevante função social, na forma do regulamento. (Incluído pela Lei nº 12.466, de 2011).

§ 1º O Conass e o Conasems receberão recursos do orçamento geral da União por meio do Fundo Nacional de Saúde, para auxiliar no custeio de suas despesas institucionais, podendo ainda celebrar convênios com a União. (Incluído pela Lei nº 12.466, de 2011).

§ 2º Os Conselhos de Secretarias Municipais de Saúde (Cosems) são reconhecidos como entidades que representam os entes municipais, no âmbito estadual, para tratar de matérias referentes à saúde, desde que vinculados institucionalmente ao Conasems, na forma que dispuserem seus estatutos. (Incluído pela Lei nº 12.466, de 2011).

CAPÍTULO IV DA COMPETÊNCIA E DAS ATRIBUIÇÕES

SEÇÃO I DAS ATRIBUIÇÕES COMUNS

Art. 15. A União, os Estados, o Distrito Federal e os Municípios exercerão, em seu âmbito administrativo, as seguintes atribuições:

I - definição das instâncias e mecanismos de controle, avaliação e de fiscalização das ações e serviços de saúde;

II - administração dos recursos orçamentários e financeiros destinados, em cada ano, à saúde;

III - acompanhamento, avaliação e divulgação do nível de saúde da população e das condições ambientais;

IV - organização e coordenação do sistema de informação de saúde;

V - elaboração de normas técnicas e estabelecimento de padrões de qualidade e parâmetros de custos que caracterizam a assistência à saúde;

VI - elaboração de normas técnicas e estabelecimento de padrões de qualidade para promoção da saúde do trabalhador;

VII - participação de formulação da política e da execução das ações de saneamento básico e colaboração na proteção e recuperação do meio ambiente;

VIII - elaboração e atualização periódica do plano de saúde;

IX - participação na formulação e na execução da política de formação e desenvolvimento de recursos humanos para a saúde;

X - elaboração da proposta orçamentária do Sistema Único de Saúde (SUS), de conformidade com o plano de saúde;

XI - elaboração de normas para regular as atividades de serviços privados de saúde, tendo em vista a sua relevância pública;

XII - realização de operações externas de natureza financeira de interesse da saúde, autorizadas pelo Senado Federal;

XIII - para atendimento de necessidades coletivas, urgentes e transitórias, decorrentes de situações de perigo iminente, de calamidade pública ou de irrupção de epidemias, a autoridade competente da esfera administrativa correspondente poderá requisitar bens e serviços, tanto de pessoas naturais como de jurídicas, sendo-lhes assegurada justa indenização;

XIV - implementar o Sistema Nacional de Sangue, Componentes e Derivados;

XV - propor a celebração de convênios, acordos e protocolos internacionais relativos à saúde, saneamento e meio ambiente;

XVI - elaborar normas técnico-científicas de promoção, proteção e recuperação da saúde;

XVII - promover articulação com os órgãos de fiscalização do exercício profissional e outras entidades representativas da sociedade civil para a definição e controle dos padrões éticos para pesquisa, ações e serviços de saúde;