



SL-087MA-21  
CÓD: 7908433205265

# **POUSO REDONDO**

*PREFEITURA MUNICIPAL DE POUSO REDONDO  
ESTADO DE SANTA CATARINA*

Monitor de Transporte Escolar

**EDITAL Nº 01/2021**

## ***Língua Portuguesa***

1. Fonologia e Fonética. Classificação de Fonemas; Encontros vocálicos; Encontros consonantais; Dígrafos . . . . .	01
2. Ortografia e acentuação conforme o Novo Acordo Ortográfico da Língua portuguesa; Emprego do hífen . . . . .	02
3. Morfologia. Estrutura das palavras; Formação das palavras; Classificação e flexão dos substantivos; artigos; adjetivos, numerais e pronomes; Conjugação verbal; Uso adequado de advérbios, preposições, conjunções e interjeições . . . . .	03
4. Sintaxe. Sujeito e predicado; Objeto direto e objeto indireto; Orações coordenadas; Orações subordinadas . . . . .	09
5. Sinais de pontuação . . . . .	11
6. Concordância nominal . . . . .	12
7. Concordância verbal. Semântica. Sinônimos e antônimos; Homônimos e parônimos; Denotação e conotação. Estilística . . . . .	13
8. Figuras de linguagem . . . . .	14
9. Vícios de linguagem . . . . .	17
10. Interpretação textual. Leitura e interpretação de textos narrativos e expositivos . . . . .	18
11. Uso da Crase e uso dos porquês . . . . .	31
12. Estrutura dos poemas (rimas, estrofes, versos, etc.) . . . . .	32

## ***Matemática e Raciocínio Lógico***

1. Números Naturais E Sistemas De Numeração Decimal; Números Racionais, Operações Com Números Naturais: Adição, Subtração, Multiplicação E Divisão; Expressões Numéricas, Múltiplos, Resolução De Problemas; Números Primos, Álgebra . . . . .	01
2. Espaço E Forma, Grandezas E Medidas; Medidas De Tempo; Medidas De Capacidade, Medidas De Superfície, Simetria E Medidas De Massa; Medidas De Comprimento . . . . .	11
3. Regras De Três Simples E Composta . . . . .	15
4. Sistema De Numeração Decimal E Romana . . . . .	18
5. Raízes, Proporcionalidade Entre Seguimentos, Semelhança De Figuras, Números, Formas Geométricas, Polígonos, Frações, Triângulos E Quadriláteros, Trigonometria, Geometria . . . . .	20
6. Porcentagem . . . . .	33
7. Juros Simples E Compostos . . . . .	35
8. Gráficos E Tabelas; Noções De Estatística . . . . .	39
9. Geometria Analítica . . . . .	44
10. Equações De Primeiro E Segundo Grau. . . . .	49
11. Sequência, Progressão Aritmética E Progressão Geométrica . . . . .	54
12. Raciocínio Lógico. . . . .	58

## ***Conhecimentos Gerais e Atualidades***

1. Análise de assuntos relevantes e atuais das áreas de política, economia, sociedade, educação, ciência e tecnologia, energia, esporte, turismo, relações internacionais, desenvolvimento sustentável e ecologia, suas inter-relações e suas vinculações históricas . . . . .	01
2. Aspectos da História, Geografia, Atualidades, Cultura, Cinema, Artes, tecnologia, Economia, e organização política do mundo, do Brasil, de Santa Catarina e do Município . . . . .	01
3. Ciências naturais e meio ambiente . . . . .	82
4. Dados do município de Pouso Redondo . . . . .	92

## ***Informática Básica***

1. Sistemas Operacionais Windows E Linux: Sistema De Arquivos; Utilização Dos Principais Recursos, Aplicativos E Ferramentas. . . . .	01
2. Microsoft Office E Br Office: Criação, Edição, Formatação, Visualização E Impressão De Textos, Planilhas E Apresentações; Uso De Fórmulas, Tabelas, Imagens E Gráficos, Teclas De Atalho . . . . .	16
3. Envio E Recebimento De E-Mail, Internet E Intranet; Navegação E Busca Na Web; Correio Eletrônico . . . . .	36
4. Segurança: Softwares Maliciosos; Procedimentos E Aplicativos De Segurança. . . . .	41
5. Realização De Cópias De Segurança . . . . .	45

---

## **Conhecimentos específicos - Gerais**

1. Comportamento: Regras de comportamento no ambiente de trabalho, regras básicas de comportamento profissional para o trato diário com o público interno e externo e colegas de trabalho. ....	01
2. Higiene pessoal: lavagem das mãos, asseio corporal, importância no ambiente de trabalho. ....	22
3. Prevenção de doenças: alimentação saudável, prática de atividades físicas, vacinações e exames preventivos que devemos e podemos fazer na Rede Pública de Saúde. ....	27
4. Medidas para prevenção de acidentes de trabalho. ....	54
5. Roupas adequadas para o trabalho. ....	56
6. Destinação correta do lixo; ....	56
7. Manuseio e uso correto de ferramentas. ....	59
8. Equipamentos e utensílios. EPIs Equipamentos de proteção individual, quais são, importância, quando devem ser usados. ....	67
9. Cuidados no manuseio de energia elétrica; ....	72

## **Conhecimentos Inerentes ao Cargo**

1. Legislação de trânsito: Código de Trânsito Brasileiro (Lei Federal nº 9.503 de 23/9/1997) e legislação complementar atualizada. Conceitos, definições e diretrizes. Sistema Nacional de Trânsito: disposições gerais, composição e competências. Normas gerais de circulação e conduta. Educação para o trânsito: conceito, propostas, responsabilidade dos órgãos competentes. Sinalização: objetivos, classificação, ordem de prevalência. Operação e fiscalização de trânsito. Veículos: Classificação. Características. Segurança. Equipamentos obrigatórios. Proibições. Transporte de cargas. Identificação. Registro de veículos. Licenciamento. Habilitação: Processo de habilitação. Carteira Nacional de Habilitação. Normas. Autorização e permissão para dirigir. Categorias. Exames. Aprendizagem. Expedição. Infrações. Penalidades: Advertências. Multa. Suspensão do direito de dirigir. Apreensão do veículo. Cassação da Carteira Nacional de Habilitação. Medidas administrativas. Processo administrativo. Cursos de reciclagem. ....	01
2. Crimes de trânsito: Disposições gerais. Tipificação. Penalidades. ....	44
3. Direção defensiva: Definição. Cuidados gerais ao dirigir. Riscos, perigos e acidentes. Manutenção periódica e preventiva do veículo. Cinto de segurança. Condutor. Ambiente e condições adversas para dirigir. Uso de álcool, drogas e medicamentos. ....	55
4. Temas Educacionais Gerais: Constituição da República Federativa do Brasil – Capítulo III, Seção I – da Educação, da Cultura e do Desporto; ....	64
5. Lei de Diretrizes e Bases da Educação Nacional (Lei nº 9.394/1996); ....	66
6. Estatuto da Criança e do Adolescente (Lei nº 8.069/90); ....	86
7. Plano Nacional de Educação (Lei nº 13.005/2014). ....	123
8. Estatuto da Pessoa com Deficiência (Lei nº 13.146/2015). ....	137
9. Programa Mais Educação (Decreto nº 7.083/2010); ....	153
10. Lei nº 10.639/03 - História e Cultura Afro Brasileira e Africana. ....	154
11. Plano Nacional de Educação em Direitos Humanos. ....	154
12. Base Nacional Comum Curricular (BNCC) anos iniciais e educação infantil; ....	154
13. Política Nacional de Educação Especial na Perspectiva da Educação Inclusiva. ....	191
14. Resolução CNE/CP nº 2, de 22/12/2017 – Base Nacional Comum Curricular (BNCC). ....	199
15. Organização do tempo e do espaço das atividades. ....	205
16. Higiene e Saúde. ....	208
17. Ética. ....	211

## **Conteúdo Digital Complementar e Exclusivo**

### **Legislação Conhecimentos gerais**

1. Estatuto dos Servidores de Pouso Redondo. ....	01
2. Lei Orgânica do Município de Pouso Redondo. ....	15

*Prezado Candidato, para estudar o conteúdo digital complementar e exclusivo,  
acesse: [www.editorasolucao.com.br/materiais](http://www.editorasolucao.com.br/materiais)*

**FONOLOGIA E FONÉTICA CLASSIFICAÇÃO DE FONEMAS; ENCONTROS VOCÁLICOS; ENCONTROS CONSONANTAIS; DÍGRAFOS**

**Fonética**

Segundo o dicionário Houaiss, *fonética* “é o estudo dos sons da fala de uma língua”. O que isso significa? A fonética é um ramo da Linguística que se dedica a analisar os sons de modo físico-articulador. Ou seja, ela se preocupa com o movimento dos lábios, a vibração das cordas vocais, a articulação e outros movimentos físicos, mas não tem interesse em saber do conteúdo daquilo que é falado. A fonética utiliza o Alfabeto Fonético Internacional para representar cada som.

Sintetizando: a fonética estuda o movimento físico (da boca, lábios...) que cada som faz, desconsiderando o significado desses sons.

**Fonologia**

A fonologia também é um ramo de estudo da Linguística, mas ela se preocupa em analisar a organização e a classificação dos sons, separando-os em unidades significativas. É responsabilidade da fonologia, também, cuidar de aspectos relativos à divisão silábica, à acentuação de palavras, à ortografia e à pronúncia.

Sintetizando: a fonologia estuda os sons, preocupando-se com o significado de cada um e não só com sua estrutura física.

Para ficar mais claro, leia os quadrinhos:



(Gibizinho da Mônica, nº73, p.73)

O humor da tirinha é construído por meio do emprego das palavras acento e assento. Sabemos que são palavras diferentes, com significados diferentes, mas a pronúncia é a mesma. Lembra que a fonética se preocupa com o som e representa ele por meio de um Alfabeto específico? Para a fonética, então, essas duas palavras seriam transcritas da seguinte forma:

ACENTO	ASÊTU
ASSENTO	ASÊTU

Percebeu? A transcrição é idêntica, já que os sons também são. Já a fonologia analisa cada som com seu significado, portanto, é ela que faz a diferença de uma palavra para a outra.

Bom, agora que sabemos que fonética e fonologia são coisas diferentes, precisamos de entender o que é fonema e letra.

**Fonema**: os fonemas são as menores unidades sonoras da fala. Atenção: estamos falando de menores unidades de som, não de sílabas. Observe a diferença: na palavra pato a primeira sílaba é pa-. Porém, o primeiro som é pê (P) e o segundo som é a (A).

**Letra**: as letras são as menores unidades gráfica de uma palavra.

**Sintetizando:** na palavra pato, pa- é a primeira sílaba; pê é o primeiro som; e P é a primeira letra.

Agora que já sabemos todas essas diferenciações, vamos entender melhor o que é e como se compõe uma sílaba.

**Sílaba:** A sílaba é um fonema ou conjunto de fonemas que emitido em um só impulso de voz e que tem como base uma vogal.

A sílabas são classificadas de dois modos:

#### Classificação quanto ao número de sílabas:

As palavras podem ser:

– **Monossílabas:** as que têm uma só sílaba (pé, pá, mão, boi, luz, é...)

– **Dissílabas:** as que têm duas sílabas (café, leite, noites, caí, bota, água...)

– **Trissílabas:** as que têm três sílabas (caneta, cabeça, saúde, circuito, boneca...)

– **Polissílabas:** as que têm quatro ou mais sílabas (casamento, jesuíta, irresponsabilidade, paralelepípedo...)

#### Classificação quanto à tonicidade

As palavras podem ser:

– **Oxítonas:** quando a sílaba tônica é a última (ca-**fé**, ma-ra-cu-**já**, ra-**paz**, u-ru-**bu**...)

– **Paroxítonas:** quando a sílaba tônica é a penúltima (me-**sa**, sa-bo-**ne**-te, ré-**gua**...)

– **Proparoxítonas:** quando a sílaba tônica é a antepenúltima (sá-**ba**-do, t<sup>o</sup>-**ni**-ca, his-**tó**-ri-co...)

Lembre-se que:

**Tônica:** a sílaba mais forte da palavra, que tem autonomia fonética.

**Átona:** a sílaba mais fraca da palavra, que não tem autonomia fonética.

Na palavra *telefone*: te-, le-, ne- são sílabas átonas, pois são mais fracas, enquanto que fo- é a sílaba tônica, já que é a pronunciada com mais força.

Agora que já sabemos essas classificações básicas, precisamos entender melhor como se dá a divisão silábica das palavras.

#### Divisão silábica

A divisão silábica é feita pela silabação das palavras, ou seja, pela pronúncia. Sempre que for escrever, use o hífen para separar uma sílaba da outra. Algumas regras devem ser seguidas neste processo:

##### Não se separa:

• **Ditongo:** encontro de uma vogal e uma semivogal na mesma sílaba (cau-le, gai-o-la, ba-lei-a...)

• **Tritongo:** encontro de uma semivogal, uma vogal e uma semivogal na mesma sílaba (Pa-ra-guai, quais-quer, a-ve-ri-guou...)

• **Dígrafo:** quando duas letras emitem um único som na palavra. Não separamos os dígrafos ch, lh, nh, gu e qu (fa-**cha**-da, co-lhei-ta, fro-**nha**, pe-**guei**...)

• **Encontros consonantais inseparáveis:** re-**cla**-mar, **psi**-có-lo-go, pa-**trão**...)

##### Deve-se separar:

• **Hiatos:** vogais que se encontram, mas estão em sílabas vizinhas (sa-ú-de, Sa-**a**-ra, ví-**a**-mos...)

• Os **dígrafos** rr, ss, sc, e xc (car-**ro**, pás-**sa**-ro, pis-**ci**-na, ex-**ce**-ção...)

• **Encontros consonantais separáveis:** in-**fec**-ção, mag-**nó**-lia, rit-**mo**...)

## ORTOGRAFIA E ACENTUAÇÃO CONFORME O NOVO ACORDO ORTOGRÁFICO DA LÍNGUA PORTUGUESA; EMPREGO DO HÍFEN

### ORTOGRAFIA OFICIAL

• **Mudanças no alfabeto:** O alfabeto tem 26 letras. Foram reintroduzidas as letras k, w e y.

O alfabeto completo é o seguinte: A B C D E F G H I J K L M N O P Q R S T U V W X Y Z

• **Trema:** Não se usa mais o trema ("¨"), sinal colocado sobre a letra u para indicar que ela deve ser pronunciada nos grupos *gue, gui, que, qui*.

### Regras de acentuação

– Não se usa mais o acento dos ditongos abertos éi e ói das palavras paroxítonas (palavras que têm acento tônico na penúltima sílaba)

Como era	Como fica
alcatéia	alcateia
apóia	apoia
apóio	apoio

**Atenção:** essa regra só vale para as paroxítonas. As oxítonas continuam com acento: Ex.: papéis, herói, heróis, troféu, troféus.

– Nas palavras paroxítonas, não se usa mais o acento no i e no u tônicos quando vierem depois de um ditongo.

Como era	Como fica
baiúca	baiuca
bocaiúva	bocaiuva

**Atenção:** se a palavra for oxítona e o i ou o u estiverem em posição final (ou seguidos de s), o acento permanece. Exemplos: tuiuíú, tuiuíús, Piauí.

– Não se usa mais o acento das palavras terminadas em êem e ôo(s).

Como era	Como fica
abenção	abençoo
crêem	creem

– Não se usa mais o acento que diferenciava os pares pára/para, péla(s)/pela(s), pêlo(s)/pelo(s), pólo(s)/polo(s) e pêra/pera.

### Atenção:

- Permanece o acento diferencial em pôde/pode.
- Permanece o acento diferencial em pôr/por.
- Permanecem os acentos que diferenciam o singular do plural dos verbos ter e vir, assim como de seus derivados (manter, deter, reter, conter, convir, intervir, advir etc.).
- É facultativo o uso do acento circunflexo para diferenciar as palavras forma/fôrma.

### Uso de hífen

Regra básica:

Sempre se usa o hífen diante de h: *anti-higiênico, super-homem*.

Outros casos

1. Prefixo terminado em vogal:

– Sem hífen diante de vogal diferente: *autoescola, antiaéreo*.

– Sem hífen diante de consoante diferente de r e s: *anteprojeto, semicírculo*.

– Sem hífen diante de r e s. Dobram-se essas letras: *antirracismo, antissocial, ultrassom*.

– Com hífen diante de mesma vogal: *contra-ataque, micro-ondas*.

2. Prefixo terminado em consoante:

– Com hífen diante de mesma consoante: *inter-regional, sub-bibliotecário*.

– Sem hífen diante de consoante diferente: *intermunicipal, supersônico*.

– Sem hífen diante de vogal: *interestadual, superinteressante*.

Observações:

• Com o prefixo **sub**, usa-se o hífen também diante de palavra iniciada por r: *sub-região, sub-raça*. Palavras iniciadas por h perdem essa letra e juntam-se sem hífen: *subumano, subumanidade*.

• Com os prefixos **circum** e **pan**, usa-se o hífen diante de palavra iniciada por m, n e vogal: *circum-navegação, pan-americano*.

• O prefixo **co** aglutina-se, em geral, com o segundo elemento, mesmo quando este se inicia por o: *coobrigação, coordenar, cooperar, cooperação, cooptar, coocupante*.

• Com o prefixo **vice**, usa-se sempre o hífen: *vice-rei, vice-almirante*.

• Não se deve usar o hífen em certas palavras que perderam a noção de composição, como *girassol, madressilva, mandachuva, pontapé, paraquedas, paraquedista*.

• Com os prefixos **ex**, **sem**, **além**, **aquém**, **recém**, **pós**, **pré**, **pró**, usa-se sempre o hífen: *ex-aluno, sem-terra, além-mar, aquém-mar, recém-casado, pós-graduação, pré-vestibular, pró-europeu*.

Viu? Tudo muito tranquilo. Certeza que você já está dominando muita coisa. Mas não podemos parar, não é mesmo?!? Por isso vamos passar para mais um ponto importante.

### Acentuação gráfica

Acentuação é o modo de proferir um som ou grupo de sons com mais relevo do que outros. Os sinais diacríticos servem para indicar, dentre outros aspectos, a pronúncia correta das palavras. Vejamos um por um:

Acento agudo: marca a posição da sílaba tônica e o timbre aberto.

*Já cursei a Faculdade de História.*

Acento circunflexo: marca a posição da sílaba tônica e o timbre fechado.

*Meu avô e meus três tios ainda são vivos.*

Acento grave: marca o fenômeno da crase (estudaremos este caso a fundo mais à frente).

*Sou leal à mulher da minha vida.*

As palavras podem ser:

– **Oxítonas**: quando a sílaba tônica é a última (ca-fé, ma-ra-cu-já, ra-paz, u-ru-bu...)

– **Paroxítonas**: quando a sílaba tônica é a penúltima (me-sa, sa-bo-ne-te, ré-gua...)

– **Proparoxítonas**: quando a sílaba tônica é a antepenúltima (sá-ba-do, tô-ni-ca, his-tó-ri-co...)

As regras de acentuação das palavras são simples. Vejamos:

• São acentuadas todas as palavras proparoxítonas (médico, íamos, Ângela, sânscrito, fôssemos...)

• São acentuadas as palavras paroxítonas terminadas em L, N, R, X, I(S), US, UM, UNS, OS, ÃO(S), Ã(S), EI(S) (amável, elétron, éter, fênix, júri, oásis, ônus, fórum, órfão...)

• São acentuadas as palavras oxítonas terminadas em A(S), E(S), O(S), EM, ENS, ÉU(S), ÉI(S), ÓI(S) (xarás, convéns, robô, Jô, céu, dói, coronéis...)

• São acentuados os hiatos I e U, quando precedidos de vogais (aí, fásca, baú, juízo, Luísa...)

Viu que não é nenhum bicho de sete cabeças? Agora é só treinar e fixar as regras.

**MORFOLOGIA: ESTRUTURA DAS PALAVRAS; FORMAÇÃO DAS PALAVRAS; CLASSIFICAÇÃO E FLEXÃO DOS SUBSTANTIVOS; ARTIGOS; ADJETIVOS, NUMERAIS E PRONOMES; CONJUGAÇÃO VERBAL; USO ADEQUADO DE ADVERBOS, PREPOSIÇÕES, CONJUNÇÕES E INTERJEIÇÕES**

### FORMAÇÃO DE PALAVRAS

Antes de estudarmos os processos de formação de palavras, precisamos relembrar alguns conceitos de estrutura das palavras que irão nos ajudar bastante. A parte de Estrutura das Palavras trata dos conceitos de radical, prefixo, sufixo e desinência. Vejamos, rapidamente, cada uma delas.

**Radical** é a base da palavra, é a parte responsável pela significação principal dela, assim como pela formação de novas. Sem radical não há palavra(s).

*amargo, amargor, amargura, amargurar, amargurado*

Os **afixos** são morfemas derivacionais ligados ao radical e capazes de modificar o seu significado, formando palavras novas. Existem dois tipos: os *prefixos* e os *sufixos*.

O *Prefixo* vem antes do radical para ampliar sua significação e formar nova palavra.

*ateu, analfabeto, anestesia*

O *Sufixo* vem depois do radical para ampliar seu sentido e formar nova palavra.

*pançudo, maçudo*

**Desinências** são morfemas flexionais colocados **após** os radicais. Apenas indicam, no caso dos nomes, o gênero e o número das palavras; no caso dos verbos, indicam o modo, o tempo, o número e a pessoa. Tais morfemas não formam novas palavras, mas flexionam, variam, mudam levemente a forma da mesma palavra, indicando certos aspectos. Portanto, **não confunda desinência com sufixo!**

Elas podem ser *nominais* (gênero e número) ou *verbais* (modo-temporais e número-pessoais).

*aluna, aluno, alunas, alunos, estávamos* (pretérito imperfeito do modo indicativo/ 1ª pessoa do plural)

**NÚMEROS NATURAIS E SISTEMAS DE NUMERAÇÃO DECIMAL; NÚMEROS RACIONAIS, OPERAÇÕES COM NÚMEROS NATURAIS: ADIÇÃO, SUBTRAÇÃO, MULTIPLICAÇÃO E DIVISÃO; EXPRESSÕES NUMÉRICAS, MÚLTIPLOS, RESOLUÇÃO DE PROBLEMAS; NÚMEROS PRIMOS, ÁLGEBRA**

**Números Naturais**

Os números naturais são o modelo matemático necessário para efetuar uma contagem.

Começando por zero e acrescentando sempre uma unidade, obtemos o conjunto infinito dos números naturais

$$\mathbb{N} = \{0, 1, 2, 3, 4, 5, 6 \dots\}$$

- Todo número natural dado tem um sucessor

- a) O sucessor de 0 é 1.
- b) O sucessor de 1000 é 1001.
- c) O sucessor de 19 é 20.

Usamos o \* para indicar o conjunto sem o zero.

$$\mathbb{N}^* = \{1, 2, 3, 4, 5, 6 \dots\}$$

- Todo número natural dado N, exceto o zero, tem um antecessor (número que vem antes do número dado).

Exemplos: Se m é um número natural finito diferente de zero.

- a) O antecessor do número m é m-1.
- b) O antecessor de 2 é 1.
- c) O antecessor de 56 é 55.
- d) O antecessor de 10 é 9.

**Expressões Numéricas**

Nas expressões numéricas aparecem adições, subtrações, multiplicações e divisões. Todas as operações podem acontecer em uma única expressão. Para resolver as expressões numéricas utilizamos alguns procedimentos:

Se em uma expressão numérica aparecer as quatro operações, devemos resolver a multiplicação ou a divisão primeiramente, na ordem em que elas aparecerem e somente depois a adição e a subtração, também na ordem em que aparecerem e os parênteses são resolvidos primeiro.

**Exemplo 1**

$$10 + 12 - 6 + 7$$

$$22 - 6 + 7$$

$$16 + 7$$

$$23$$

**Exemplo 2**

$$40 - 9 \times 4 + 23$$

$$40 - 36 + 23$$

$$4 + 23$$

$$27$$

**Exemplo 3**

$$25 - (50 - 30) + 4 \times 5$$

$$25 - 20 + 20 = 25$$

**Números Inteiros**

Podemos dizer que este conjunto é composto pelos números naturais, o conjunto dos opostos dos números naturais e o zero. Este conjunto pode ser representado por:

$$\mathbb{Z} = \{\dots, -3, -2, -1, 0, 1, 2, 3, \dots\}$$

**Subconjuntos do conjunto  $\mathbb{Z}$ :**

1) Conjunto dos números inteiros excluindo o zero

$$\mathbb{Z}^* = \{\dots -2, -1, 1, 2, \dots\}$$

2) Conjuntos dos números inteiros não negativos

$$\mathbb{Z}_+ = \{0, 1, 2, \dots\}$$

3) Conjunto dos números inteiros não positivos

$$\mathbb{Z}_- = \{\dots -3, -2, -1\}$$

**Números Racionais**

Chama-se de número racional a todo número que pode ser expresso na forma  $\frac{a}{b}$ , onde a e b são inteiros quaisquer, com  $b \neq 0$

São exemplos de números racionais:

$$-12/51$$

$$-3$$

$$-(-3)$$

$$-2,333\dots$$

As dízimas periódicas podem ser representadas por fração, portanto são consideradas números racionais.

Como representar esses números?

**Representação Decimal das Frações**

Temos 2 possíveis casos para transformar frações em decimais

1º) Decimais exatos: quando dividirmos a fração, o número decimal terá um número finito de algarismos após a vírgula.

$$\frac{1}{2} = 0,5$$

$$\frac{1}{4} = 0,25$$

$$\frac{3}{4} = 0,75$$

2º) Terá um número infinito de algarismos após a vírgula, mas lembrando que a dízima deve ser periódica para ser número racional

**OBS:** período da dízima são os números que se repetem, se não repetir não é dízima periódica e assim números irracionais, que trataremos mais a frente.

$$\frac{1}{3} = 0,333\dots$$

$$\frac{35}{99} = 0,353535\dots$$

$$\frac{105}{9} = 11,6666\dots$$

**Representação Fracionária dos Números Decimais**

1º caso) Se for exato, conseguimos sempre transformar com o denominador seguido de zeros.

O número de zeros depende da casa decimal. Para uma casa, um zero (10) para duas casas, dois zeros(100) e assim por diante.

$$0,3 = \frac{3}{10}$$

$$0,03 = \frac{3}{100}$$

$$0,003 = \frac{3}{1000}$$

$$3,3 = \frac{33}{10}$$

2º caso) Se dízima periódica é um número racional, então como podemos transformar em fração?

**Exemplo 1**

Transforme a dízima 0, 333... em fração

Sempre que precisar transformar, vamos chamar a dízima dada de x, ou seja

$$X=0,333...$$

Se o período da dízima é de um algarismo, multiplicamos por 10.

$$10x=3,333...$$

E então subtraímos:

$$10x-x=3,333...-0,333...$$

$$9x=3$$

$$X=3/9$$

$$X=1/3$$

Agora, vamos fazer um exemplo com 2 algarismos de período.

**Exemplo 2**

Seja a dízima 1,1212...

Façamos x = 1,1212...

$$100x = 112,1212...$$

Subtraindo:

$$100x-x=112,1212...-1,1212...$$

$$99x=111$$

$$X=111/99$$

**Números Irracionais**

**Identificação de números irracionais**

- Todas as dízimas periódicas são números racionais.
- Todos os números inteiros são racionais.
- Todas as frações ordinárias são números racionais.
- Todas as dízimas não periódicas são números irracionais.
- Todas as raízes inexatas são números irracionais.
- A soma de um número racional com um número irracional é sempre um número irracional.
- A diferença de dois números irracionais, pode ser um número racional.
- Os números irracionais não podem ser expressos na forma  $\frac{a}{b}$ , com a e b inteiros e  $b \neq 0$ .

**Exemplo:**  $\sqrt{5} - \sqrt{5} = 0$  e 0 é um número racional.

- O quociente de dois números irracionais, pode ser um número racional.

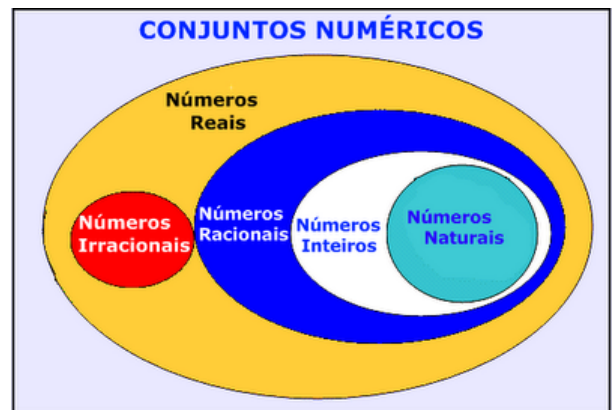
**Exemplo:**  $\sqrt{8} : \sqrt{2} = \sqrt{4} = 2$  e 2 é um número racional.

- O produto de dois números irracionais, pode ser um número racional.

**Exemplo:**  $\sqrt{7} \cdot \sqrt{7} = \sqrt{49} = 7$  é um número racional.

**Exemplo:** radicais( $\sqrt{2}, \sqrt{3}$ ) a raiz quadrada de um número natural, se não inteira, é irracional.

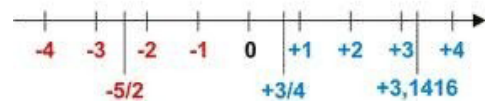
**Números Reais**



Fonte: www.estudokids.com.br

Representação na reta

**Conjunto dos números reais**



**Intervalos limitados**

Intervalo fechado – Números reais maiores do que a ou iguais a e menores do que b ou iguais a b.



Intervalo: [a,b]  
Conjunto: {x ∈ R | a ≤ x ≤ b}

Intervalo aberto – números reais maiores que a e menores que b.



Intervalo: ]a,b[  
Conjunto: {x ∈ R | a < x < b}



Intervalo fechado à esquerda – números reais maiores que a ou iguais a A e menores do que B.



Intervalo:  $[a, b[$   
 Conjunto:  $\{x \in \mathbb{R} | a \leq x < b\}$

Intervalo fechado à direita – números reais maiores que a e menores ou iguais a b.



Intervalo:  $]a, b]$   
 Conjunto:  $\{x \in \mathbb{R} | a < x \leq b\}$

**Intervalos Ilimitados**

Semirreta esquerda, fechada de origem b- números reais menores ou iguais a b.



Intervalo:  $]-\infty, b]$   
 Conjunto:  $\{x \in \mathbb{R} | x \leq b\}$

Semirreta esquerda, aberta de origem b – números reais menores que b.



Intervalo:  $]-\infty, b[$   
 Conjunto:  $\{x \in \mathbb{R} | x < b\}$

Semirreta direita, fechada de origem a – números reais maiores ou iguais a A.



Intervalo:  $[a, +\infty[$   
 Conjunto:  $\{x \in \mathbb{R} | x \geq a\}$

Semirreta direita, aberta, de origem a – números reais maiores que a.



Intervalo:  $]a, +\infty[$   
 Conjunto:  $\{x \in \mathbb{R} | x > a\}$

**Potenciação**

Multiplicação de fatores iguais

$2^3 = 2 \cdot 2 \cdot 2 = 8$

**Casos**

1) Todo número elevado ao expoente 0 resulta em 1.

$1^0 = 1$

$100000^0 = 1$

2) Todo número elevado ao expoente 1 é o próprio número.

$3^1 = 3$

$4^1 = 4$

3) Todo número negativo, elevado ao expoente par, resulta em um número positivo.

$(-2)^2 = 4$

$(-4)^2 = 16$

4) Todo número negativo, elevado ao expoente ímpar, resulta em um número negativo.

$(-2)^3 = -8$

$(-3)^3 = -27$

5) Se o sinal do expoente for negativo, devemos passar o sinal para positivo e inverter o número que está na base.

$2^{-1} = \frac{1}{2}$

$2^{-2} = \frac{1}{4}$

6) Toda vez que a base for igual a zero, não importa o valor do expoente, o resultado será igual a zero.

$0^2 = 0$

$0^3 = 0$

**Propriedades**

1)  $(a^m \cdot a^n = a^{m+n})$  Em uma multiplicação de potências de mesma base, repete-se a base e soma os expoentes.

**Exemplos:**

$2^4 \cdot 2^3 = 2^{4+3} = 2^7$

$(2 \cdot 2 \cdot 2 \cdot 2) \cdot (2 \cdot 2 \cdot 2) = 2 \cdot 2 \cdot 2 \cdot 2 \cdot 2 \cdot 2 \cdot 2 = 2^7$

$\left(\frac{1}{2}\right)^2 \cdot \left(\frac{1}{2}\right)^3 = \left(\frac{1}{2}\right)^{2+3} = \left(\frac{1}{2}\right)^5 = 2^{-2} \cdot 2^{-3} = 2^{-5}$

2)  $(a^m : a^n = a^{m-n})$ . Em uma divisão de potência de mesma base. Conserva-se a base e subtraem os expoentes.

**Exemplos:**

$$9^6 : 9^2 = 9^{6-2} = 9^4$$

$$\left(\frac{1}{2}\right)^2 : \left(\frac{1}{2}\right)^3 = \left(\frac{1}{2}\right)^{2-3} = \left(\frac{1}{2}\right)^{-1} = 2$$

3)  $(a^m)^n$  Potência de potência. Repete-se a base e multiplica-se os expoentes.

**Exemplos:**

$$(5^2)^3 = 5^{2 \cdot 3} = 5^6$$

$$\left(\left(\frac{2}{3}\right)^4\right)^3 = \frac{2^{12}}{3}$$

4) E uma multiplicação de dois ou mais fatores elevados a um expoente, podemos elevar cada um a esse mesmo expoente.

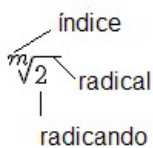
$$(4 \cdot 3)^2 = 4^2 \cdot 3^2$$

5) Na divisão de dois fatores elevados a um expoente, podemos elevar separados.

$$\left(\frac{15}{7}\right)^2 = \frac{15^2}{7^2}$$

**Radiciação**

Radiciação é a operação inversa a potenciação



**Técnica de Cálculo**

A determinação da raiz quadrada de um número torna-se mais fácil quando o algarismo se encontra fatorado em números primos. Veja:

64	2
32	2
16	2
8	2
4	2
2	2
1	

$$64 = 2 \cdot 2 \cdot 2 \cdot 2 \cdot 2 \cdot 2 = 2^6$$

Como é raiz quadrada a cada dois números iguais “tira-se” um e multiplica.

$$\sqrt{64} = 2 \cdot 2 \cdot 2 = 8$$

**Observe:**

$$\sqrt{3 \cdot 5} = (3 \cdot 5)^{\frac{1}{2}} = 3^{\frac{1}{2}} \cdot 5^{\frac{1}{2}} = \sqrt{3} \cdot \sqrt{5}$$

De modo geral, se

$$a \in R_+, b \in R_+, n \in N^*,$$

Então:

$$\sqrt[n]{a \cdot b} = \sqrt[n]{a} \cdot \sqrt[n]{b}$$

O radical de índice inteiro e positivo de um produto indicado é igual ao produto dos radicais de mesmo índice dos fatores do radicando.

**Raiz quadrada de frações ordinárias**

Observe: 
$$\sqrt{\frac{2}{3}} = \left(\frac{2}{3}\right)^{\frac{1}{2}} = \frac{2^{\frac{1}{2}}}{3^{\frac{1}{2}}} = \frac{\sqrt{2}}{\sqrt{3}}$$

De modo geral, se  $a \in R_+, b \in R_+, n \in N^*$ , então:  $\sqrt[n]{\frac{a}{b}} = \frac{\sqrt[n]{a}}{\sqrt[n]{b}}$

O radical de índice inteiro e positivo de um quociente indicado é igual ao quociente dos radicais de mesmo índice dos termos do radicando.

**Raiz quadrada números decimais**

$$\sqrt{1,69} = \sqrt{\frac{169}{100}} = \frac{\sqrt{169}}{\sqrt{100}} = \frac{13}{10} = 1,3$$

**Operações**

$$\sqrt{5,76} = \sqrt{\frac{576}{100}} = \frac{\sqrt{576}}{\sqrt{100}} = \frac{24}{10} = 2,4$$

**Operações**

Multiplicação  $\sqrt{a} \cdot \sqrt{b} = \sqrt{a \cdot b}$

**Exemplo**  $\sqrt{2} \cdot \sqrt{3} = \sqrt{6}$

Divisão  $\frac{\sqrt{a}}{\sqrt{b}} = \sqrt{\frac{a}{b}}$

**Exemplo**  $\frac{\sqrt{72}}{2} = \frac{\sqrt{72}}{\sqrt{2}}$

Adição e subtração	$\sqrt{2} + \sqrt{8} - \sqrt{20}$
--------------------	-----------------------------------

**ANÁLISE DE ASSUNTOS RELEVANTES E ATUAIS DAS ÁREAS DE POLÍTICA, ECONOMIA, SOCIEDADE, EDUCAÇÃO, CIÊNCIA E TECNOLOGIA, ENERGIA, ESPORTE, TURISMO, RELAÇÕES INTERNACIONAIS, DESENVOLVIMENTO SUSTENTÁVEL E ECOLOGIA, SUAS INTER-RELAÇÕES E SUAS VINCULAÇÕES HISTÓRICAS**

**A importância do estudo de atualidades**

Dentre todas as disciplinas com as quais concurseiros e estudantes de todo o país se preocupam, a de atualidades tem se tornado cada vez mais relevante. Quando pensamos em matemática, língua portuguesa, biologia, entre outras disciplinas, inevitavelmente as colocamos em um patamar mais elevado que outras que nos parecem menos importantes, pois de algum modo nos é ensinado a hierarquizar a relevância de certos conhecimentos desde os tempos de escola.

No, entanto, atualidades é o único tema que insere o indivíduo no estudo do momento presente, seus acontecimentos, eventos e transformações. O conhecimento do mundo em que se vive de modo algum deve ser visto como irrelevante no estudo para concursos, pois permite que o indivíduo vá além do conhecimento técnico e explore novas perspectivas quanto à conhecimento de mundo.

Em sua grande maioria, as questões de atualidades em concursos são sobre fatos e acontecimentos de interesse público, mas podem também apresentar conhecimentos específicos do meio político, social ou econômico, sejam eles sobre música, arte, política, economia, figuras públicas, leis etc. Seja qual for a área, as questões de atualidades auxiliam as bancas a peneirarem os candidatos e selecionarem os melhores preparados não apenas de modo técnico.

Sendo assim, estudar atualidades é o ato de se manter constantemente informado. Os temas de atualidades em concursos são sempre relevantes. É certo que nem todas as notícias que você vê na televisão ou ouve no rádio aparecem nas questões, manter-se informado, porém, sobre as principais notícias de relevância nacional e internacional em pauta é o caminho, pois são debates de extrema recorrência na mídia.

O grande desafio, nos tempos atuais, é separar o joio do trigo. Com o grande fluxo de informações que recebemos diariamente, é preciso filtrar com sabedoria o que de fato se está consumindo. Por diversas vezes, os meios de comunicação (TV, internet, rádio etc.) adaptam o formato jornalístico ou informacional para transmitir outros tipos de informação, como fofocas, vidas de celebridades, futebol, acontecimentos de novelas, que não devem de modo algum serem inseridos como parte do estudo de atualidades. Os interesses pessoais em assuntos deste cunho não são condenáveis de modo algum, mas são triviais quanto ao estudo.

Ainda assim, mesmo que tentemos nos manter atualizados através de revistas e telejornais, o fluxo interminável e ininterrupto de informações veiculados impede que saibamos de fato como estudar. Apostilas e livros de concursos impressos também se tornam rapidamente desatualizados e obsoletos, pois atualidades é uma disciplina que se renova a cada instante.

O mundo da informação está cada vez mais virtual e tecnológico, as sociedades se informam pela internet e as compartilham em velocidades incalculáveis. Pensando nisso, a editora prepara mensalmente o material de atualidades de mais diversos campos do conhecimento (tecnologia, Brasil, política, ética, meio ambiente, jurisdição etc.) em nosso site.

Lá, o concurseiro encontrará um material completo com ilustrações e imagens, notícias de fontes verificadas e confiáveis, exercícios para retenção do conteúdo aprendido, tudo preparado com muito carinho para seu melhor aproveitamento. Com o material disponibilizado online, você poderá conferir e checar os fatos e

fontes de imediato através dos veículos de comunicação virtuais, tornando a ponte entre o estudo desta disciplina tão fluida e a veracidade das informações um caminho certo.

Acesse: Área do Concurseiro [www.editorasolucao.com.br/materiais](http://www.editorasolucao.com.br/materiais)

Bons estudos!

**ASPECTOS DA HISTÓRIA, GEOGRAFIA, ATUALIDADES, CULTURA, CINEMA, ARTES, TECNOLOGIA, ECONOMIA, E ORGANIZAÇÃO POLÍTICA DO MUNDO, DO BRASIL, DE SANTA CATARINA E DO MUNICÍPIO**

**Cultura Geral**

Cultura é um complexo que inclui necessariamente a compreensão de diversos valores morais e éticos que guiam nosso comportamento social. É estudado um grande conjunto de atividades e modos de agir, costumes e instruções de um povo.

É o meio pelo qual o homem se adapta às condições de existência transformando a realidade. Alcançar estes conhecimentos tendo como condução nossas emoções e a avaliação do outro, é um grande desafio.

A cultura é dinâmica. Como construção de ajustamento a cultura sofre modificações, traços são perdidos, outros se adicionam, em velocidades diferentes e nas diferentes sociedades, mudanças que sucedidas em uma cultura de uma determinada geração passam à geração seguinte, aonde vai se transformando, perdendo e agrupando outros aspectos buscando assim aperfeiçoar a vivência das novas gerações.

O ambiente cumpre uma ação fundamental sobre as mudanças culturais, embora não apenas isso: os homens mudam sua maneira de encarar o mundo tanto por contingências ambientais quanto por transformações da consciência social. Cada país possui a sua própria cultura, que é influenciada por múltiplos fatores.

A cultura brasileira, por exemplo, é marcada pela boa disposição e alegria, e isso reflete também na música, no caso do samba, que também faz parte da cultura brasileira. No caso da cultura portuguesa, o fado é o patrimônio musical mais famoso, que reflete uma característica do povo português (o saudosismo).

É um processo em intensa evolução, diversificação e de grande riqueza. É o desenvolvimento de um grupo social, uma nação, uma comunidade; fruto do esforço coletivo pelo aprimoramento de valores espirituais e materiais, conjunto de fenômenos materiais e ideológicos que caracterizam um grupo étnico ou uma nação (língua, costumes, rituais, culinária, vestuário, religião, etc).

A fundamental característica da cultura está no fato de os indivíduos terem sempre de responder ao meio de acordo com a mudança de hábitos, mais até que possivelmente uma evolução biológica. A cultura também é definida em ciências sociais como um conjunto de ideias, comportamentos, símbolos e práticas sociais, aprendidos de geração em geração através da vida em sociedade.

Seria a herança social da humanidade ou ainda de forma específica, uma determinada variante da herança social. É um conceito que está sempre em desenvolvimento, e com o passar do tempo ela é influenciada por novas maneiras de pensar inerentes ao desenvolvimento dos seres humanos.

**Tipos e exemplos de cultura**

Podemos estabelecer três tipos básicos de cultura, tomando uma concepção restrita da palavra que se refere mais ao ambiente estético e artístico do que a um conjunto de saberes coletivos. Esses tipos são:

### Cultura erudita

A cultura erudita, muitas vezes utilizada como sinônimo de uma cultura muito desenvolvida esteticamente e de alto valor, é um termo que, quando empregado, pode resultar em uma visão etnocêntrica. Cultura erudita é a cultura criada por uma elite, econômica, social ou intelectual, que tenta se sobrepor aos outros tipos de cultura por meio de sua própria classificação.

Muitos lementos culturais criados pelas elites foram amplamente difundidos, sobretudo da elites europeias, muitas vezes de grande desenvolvimento técnico, como a música erudita barroca e clássica, a ópera, a pintura e a escultura renascentista etc. Dessa feita, podemos elencar como exemplos mais específicos as óperas do compositor alemão Richard Wagner, como *Tristão e Isolda* ou *O Anel dos Nibelungos*; as pinturas de Caravaggio; as peças musicais de Bach, de Vivaldi ou a ópera de Bizet.

### Cultura popular

É a expressão cultural geral de um povo que, em muitos casos, em especial em países como o Brasil, está fora do eixo erudito, por ser uma manifestação popular criada por povos marginais, ou seja, que estão à margem da sociedade, fora das elites.

Se pensarmos no Brasil, temos uma vasta e rica cultura nordestina, nortista, sertaneja e indígena e, nos centros urbanos, das periferias e favelas, as quais não se enquadram ao padrão erudito, pois a nossa “erudição cultural” importou padrões essencialmente europeus.

Tomemos, como exemplos, a cultura indígena; o cordel nordestino; a literatura de Ariano Suassuna (de uma estética linguística erudita, no sentido de rebuscada, mas partindo de elementos da cultura nordestina); a música sertaneja de raiz; o samba, que foi rechaçado pela cultura erudita por muito tempo por ter surgido como expressão cultural dos negros, descendentes de escravos e favelados; o rap brasileiro e o funk carioca autêntico (o funk carioca de origem, sem a interferência da indústria cultural), que hoje passam pela mesma discriminação que o samba sofreu no início do século XX.

Essas mudanças de visão demonstram que os padrões culturais e estéticos mudam ao longo do tempo. O mesmo aconteceu com o jazz, nos Estados Unidos, que era visto como uma cultura inferior por ter suas raízes fincadas nos negros escravizados, mas hoje possui o status de cultura erudita.

Teodor Adorno, por exemplo, que, além de filósofo, era músico, considerava o jazz uma degeneração musical dançante, fruto da cultura de massa, pois fugia do padrão estético da cultura erudita europeia da qual Adorno utilizava como padrão de medida.

### Cultura de massa

A cultura de massa é diferente da cultura popular e da cultura erudita, mas pode mesclar elementos de ambas. A cultura de massa não é uma manifestação cultural autêntica criada por um povo ou por uma elite intelectual, mas é um produto da indústria cultural, que visa a atender as normas do mercado e fazer da cultura e da arte um negócio lucrativo, produzindo e vendendo elementos culturais como se fossem objetos que as pessoas desejam comprar.

O principal eixo produtor e disseminador dos padrões culturais massificados hoje é os Estados Unidos, que importa os seus produtos culturais para vários países globalizados, que assimilam aqueles produtos como uma cultura autêntica.

### Cultura Nacional

Nós, brasileiros, somos parte de um enorme grupo que compartilha uma determinada cultura e, dentro desse grupo, há outros grupos, menores, que compartilham outras culturas. Ou seja, há

certas características comuns a todos os brasileiros, porém, cada povo dentro do Brasil compartilha outras características particulares. Descomplicando isso tudo, o que se quer dizer é que paulistas, baianos, cearenses, gaúchos, cariocas, todos nós somos brasileiros e compartilhamos costumes e valores comuns como, por exemplo, a nossa receptividade. No entanto, há características particulares dentro de cada um desses grupos. Por exemplo: o funk, apesar de ser escutado e dançado em muitas partes do país, é uma particularidade dos imaginários culturais do Rio de Janeiro e de São Paulo. Ainda assim, o mesmo funk, por vezes, tem características diferentes em cada um desses estados. Indo direto ao ponto: o Brasil, como o grande país que é, tem uma diversidade cultural tão extensa quanto seu tamanho.

É importante, ou melhor, é imprescindível sabermos a razão dessa diversidade toda. A razão está na formação da nossa cultura, que se divide em quatro momentos. São eles: o período da colonização, o período da independência política do Brasil para com a sua metrópole, o período da república e o período que vivemos atualmente, o da globalização.

Durante a colonização, nossa nação começa a dar os primeiros passos, pelo menos em termos de formação cultural. Foi nesse momento que houve o primeiro contato de três povos muito diferentes, responsáveis pelo nosso hibridismo cultural: os europeus, os indígenas e os africanos. É importante lembrar que esses termos são uma generalização e que eles englobam diversos povos africanos e indígenas e, por isso, quando os usamos, não estamos falando de uma unidade cultural oriunda da África e das tribos que aqui havia, mas de uma pluralidade imensa. Além disso, quando mencionamos os europeus, estamos falando não só dos portugueses, mas também de outras nacionalidades que aqui estiveram por tanto tempo, como os holandeses. O que isso tudo significa? A nossa cultura já começa sendo formada pela mistura de várias outras. Por isso, hoje, somos um país cheio de religiões, estilos musicais, danças... Você não pode deixar de levar isso em consideração caso o tema da redação esteja relacionado a isso.

O segundo momento que mencionamos, junto ao terceiro, também é de extrema importância. Na independência do Brasil começamos, timidamente, a buscar a nossa independência cultural da Europa, já que, desde o século XVI, éramos reprodutores de tudo o que a nossa metrópole criava. Foi nesse momento que o romantismo começou a ser patrocinado aqui no Brasil, como uma tentativa de produção nacional, se tornando o primeiro passo da nossa emancipação cultural. O terceiro momento, a república, foi um grito de liberdade ainda maior. Na época, com tudo o que acontecia dentro e fora do país, a tendência era, cada vez mais, produzir coisas nossas. Nesse período, surgiu o modernismo, que veio pra mostrar como é o Brasil e pra provar que o povo brasileiro podia ser tema da nossa própria arte. (Vale lembrar que, nesse momento, os Estados Unidos da América já tinham virado o jogo e, assim como a Europa, também exportava novidades artísticas, sendo outro foco do nosso desejo de emancipação.)

O quarto momento que temos de analisar é um pouco mais simples de entendermos, já que está tão próximo de nós: a globalização. Através do avanço dos meios de comunicação, da ampla utilização da internet, de computadores, e a facilidade com que a informação circula no mundo todo, temos a sensação de que o mundo está mais dinâmico e próximo. Por conta de toda essa facilidade, é comum que haja um diálogo maior entre as culturas. Por isso temos a sensação de que nossos valores e costumes são cada vez mais iguais. Porém, as coisas não são assim como imaginamos. Esse diálogo não ocorre de forma homogênea, sendo assim, não podemos considerar que a mistura de culturas que a globalização possibilitou foi igualitária. O que queremos dizer com isso? Na verdade, com a globalização, o imperialismo cultural que sofríamos da

Europa não se findou, mas passou a ser um imperialismo oriundo dos EUA. Trocamos, apenas, de metrópole. O mundo todo passou pelo mesmo processo.

### Cultura brasileira

A cultura brasileira é rica e diversa, o que se explica pela formação geográfica e histórica do país. Indígenas, africanos e portugueses contribuíram muito para essa construção.

A cultura brasileira, assim como a formação étnica do povo brasileiro, é vasta e diversa. Nossos hábitos culturais receberam elementos e influências de povos indígenas, africanos, portugueses, espanhóis, italianos e japoneses, entre outros, devido à colonização, à imigração e aos povos que já habitavam aqui.

São elementos característicos da cultura brasileira a música popular, a literatura, a culinária, as festas tradicionais nacionais, como o Carnaval, e as festas tradicionais locais, como as Cavalhadas de Pirenópolis, em Goiás, e o Festival de Parintins, no Amazonas.

A religião, como elemento cultural, também sofreu miscigenação, formando o que chamamos de sincretismo religioso. O sincretismo religioso brasileiro reúne elementos do candomblé, do cristianismo e das religiões indígenas, formando uma concepção religiosa plural.

### Como a cultura brasileira nasceu?

Podemos dizer que os elementos mais antigos da cultura genuinamente brasileira remontam aos povos indígenas que já habitavam o território de nosso país antes da chegada dos portugueses em 1500. Donos de uma cultura extensa, os povos nativos mantinham as suas crenças e praticavam seus elementos culturais aliados a um modo de vida simples e em contato com a natureza.

Com a chegada dos portugueses e o início da colonização, a cultura europeia foi introduzida, à força, nos povos indígenas, e as missões da Companhia de Jesus (formadas por padres jesuítas) vieram para o Brasil com o intuito de catequizar os índios.

No século XVII, devido ao grande número de engenhos de cana-de-açúcar, os europeus começaram a capturar e trazer os negros africanos, à força, para o Brasil, como escravos. Esses, tiranicamente escravizados, trouxeram consigo elementos da sua cultura e de seus hábitos, como as religiões de matriz africana, a sua culinária e seus instrumentos musicais.

No século XIX, o Brasil vivenciou mais um processo migratório composto por trabalhadores italianos que vieram trabalhar nas lavouras de café, quando os primeiros indícios da abolição da escravidão já apontavam no governo brasileiro. Outros grandes fluxos migratórios significativos aconteceram durante a Segunda Guerra Mundial, quando japoneses, alemães e judeus buscaram refúgio em terras brasileiras.

Toda essa vastidão de povos provocou a formação de uma cultura plural e de culturas diferentes. As diferenças geográficas também contribuíram para que o processo cultural brasileiro se tornasse plural e diversificado.

Se considerarmos como exemplo a música sertaneja de raiz, encontramos nela elementos que remetem à vida no campo. Já o funk carioca fala da vida nas favelas, de onde ele surgiu. A literatura de cordel, por sua vez, trata de temas recorrentes ao sertanejo nordestino, enquanto os elementos da vida gaúcha tratam da vida dos povos que se estabeleceram no Sul do país, sob influência de alemães e argentinos.

### Hábitos e costumes

Os costumes brasileiros são variados. Tratando de termos morais, a nossa influência toma como base, principalmente, a moral judaico-cristã. O cristianismo constitui a maior influência para a formação de nosso povo, principalmente pela vertente católica, que

compõe o maior grupo religioso brasileiro. Também sofremos influências morais de outros povos que vieram para o Brasil por meio dos fluxos migratórios, como os africanos.

A diversidade de hábitos e costumes morais também se deu por conta dos regionalismos que foram surgindo ao longo do tempo. Por possuir um território de proporções continentais, o Brasil viu, ao longo de sua história, o desenvolvimento de diferentes vertentes culturais, devido às diferenças geográficas que separam o território.

Pensando em termos culinários (a culinária é um valioso elemento cultural de um povo), temos pratos típicos e ingredientes que provêm da cultura indígena, dos estados nordestinos e do Centro-Oeste brasileiro, por exemplo. Enquanto vatapá e acarajé são pratos típicos baianos de origem africana, os habitantes do Cerrado consomem pequi, e a culinária tradicional paulista é fortemente influenciada pela culinária portuguesa e italiana.

### Influências

#### • Influência europeia

A cultura europeia é uma das principais fornecedoras de elementos culturais para o Brasil. Foram os europeus que mais migraram para o país. Culinária, festas, músicas e literatura foram trazidas para o território brasileiro, fundindo-se com outros elementos de outros povos. Além da cultura popular dos países europeus, foi trazida também a cultura erudita, marca essencial das elites intelectuais e financeiras europeias.

#### • Influência indígena

Hoje nós consumimos pratos típicos indígenas, além de incorporarmos em nosso vocabulário palavras oriundas da família linguística tupi-guarani. Palavras como caju, acerola, guaraná, mandioca e açaí têm origem indígena, além do hábito alimentar que desenvolvemos comendo esses frutos e da mandioca ter nascido na cultura indígena antes da chegada dos portugueses.

#### • Influência africana

Os africanos trouxeram para o Brasil as suas práticas religiosas expressas hoje, principalmente, pelo candomblé e pela umbanda, que mistura elementos do candomblé com o espiritismo kardecista. Também trouxeram pratos típicos de suas regiões e desenvolveram aqui pratos com inspiração naquilo que compunha a culinária africana dos locais de onde vieram. Outra marca cultural que herdamos dos africanos é a capoeira, praticada até os dias atuais.

### Cultura brasileira atual

Atualmente, a cultura brasileira sofre diversas influências além daquelas raízes apontadas no tópico anterior. A cultura brasileira atual é influenciada fortemente pelos elementos da indústria cultural. Além desses fatores, existem outros oriundos da cultura produzida nas periferias, que não necessariamente são frutos da indústria cultural.

Hoje, podemos elencar o hip hop e o funk como elementos que impulsionam a cultura brasileira atual, para além da cultura de massa produzida pela indústria cultural. Nesses casos, podemos relacionar esses elementos a uma cultura autêntica, produzida pela periferia e para a periferia, sendo muitas vezes confundidos com os elementos da indústria cultural ou incorporado por eles.

Alguns elementos culturais do século XX também resistem e colocam-se como fatores que ainda influenciam a cultura brasileira atual, como o carnaval, que movimenta grande parte da população brasileira entre nos meses de fevereiro e março de cada ano.

**SISTEMAS OPERACIONAIS WINDOWS E LINUX: SISTEMA DE ARQUIVOS; UTILIZAÇÃO DOS PRINCIPAIS RECURSOS, APLICATIVOS E FERRAMENTAS**

Lançado em 2015, O Windows 10 chega ao mercado com a proposta ousada, juntar todos os produtos da Microsoft em uma única plataforma. Além de desktops e notebooks, essa nova versão equipará smartphones, tablets, sistemas embarcados, o console Xbox One e produtos exclusivos, como o Surface Hub e os óculos de realidade aumentada HoloLens<sup>1</sup>.

**Versões do Windows 10**

– **Windows 10 Home:** edição do sistema operacional voltada para os consumidores domésticos que utilizam PCs (desktop e notebook), tablets e os dispositivos “2 em 1”.

– **Windows 10 Pro:** o Windows 10 Pro também é voltado para PCs (desktop e notebook), tablets e dispositivos “2 em 1”, mas traz algumas funcionalidades extras em relação ao Windows 10 Home, os quais fazem com que essa edição seja ideal para uso em pequenas empresas, apresentando recursos para segurança digital, suporte remoto, produtividade e uso de sistemas baseados na nuvem.

– **Windows 10 Enterprise:** construído sobre o Windows 10 Pro, o Windows 10 Enterprise é voltado para o mercado corporativo. Os alvos dessa edição são as empresas de médio e grande porte, e o Sistema apresenta capacidades que focam especialmente em tecnologias desenvolvidas no campo da segurança digital e produtividade.

– **Windows 10 Education:** Construída a partir do Windows 10 Enterprise, essa edição foi desenvolvida para atender as necessidades do meio escolar.

– **Windows 10 Mobile:** o Windows 10 Mobile é voltado para os dispositivos de tela pequena cujo uso é centrado no touchscreen, como smartphones e tablets

– **Windows 10 Mobile Enterprise:** também voltado para smartphones e pequenos tablets, o Windows 10 Mobile Enterprise tem como objetivo entregar a melhor experiência para os consumidores que usam esses dispositivos para trabalho.

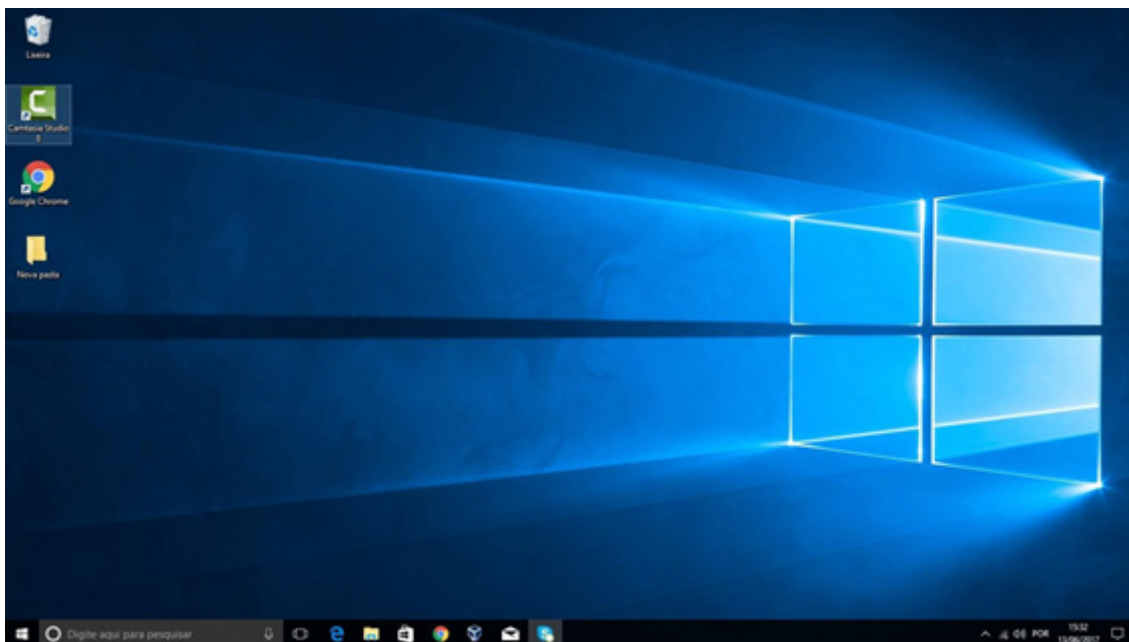
– **Windows 10 IoT:** edição para dispositivos como caixas eletrônicos, terminais de autoatendimento, máquinas de atendimento para o varejo e robôs industriais – todas baseadas no Windows 10 Enterprise e Windows 10 Mobile Enterprise.

– **Windows 10 S:** edição otimizada em termos de segurança e desempenho, funcionando exclusivamente com aplicações da Loja Microsoft.

– **Windows 10 Pro – Workstation:** como o nome sugere, o Windows 10 Pro for Workstations é voltado principalmente para uso profissional mais avançado em máquinas poderosas com vários processadores e grande quantidade de RAM.

**Área de Trabalho (pacote aero)**

Aero é o nome dado a recursos e efeitos visuais introduzidos no Windows a partir da versão 7.



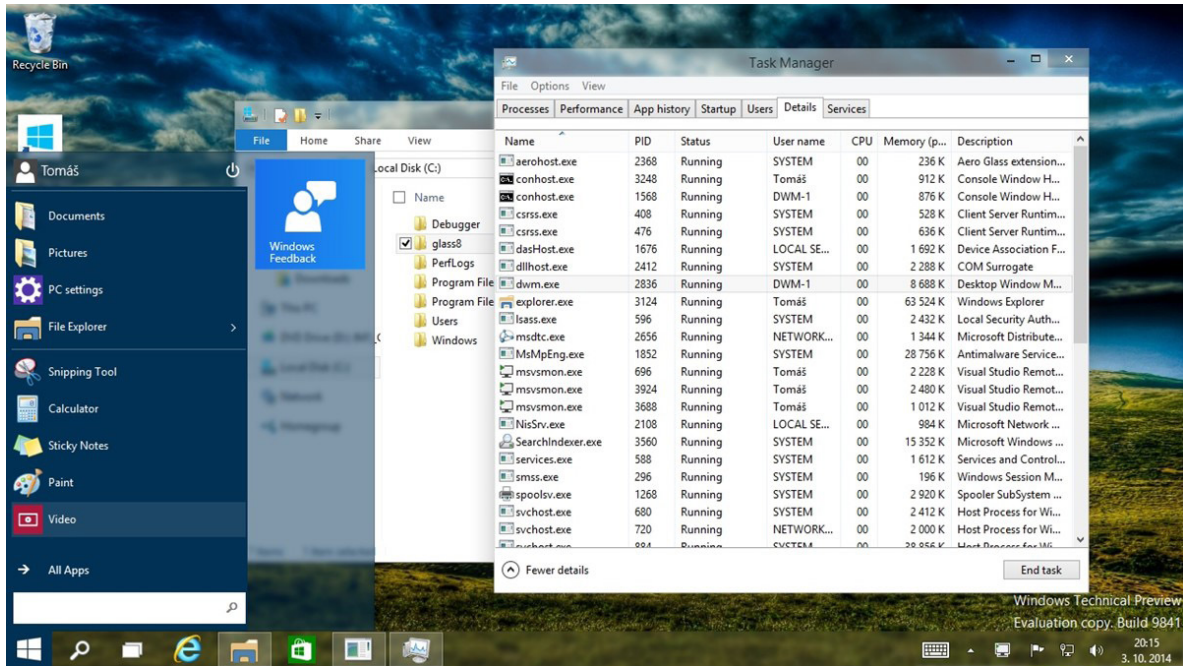
Área de Trabalho do Windows 10.<sup>2</sup>

1 <https://estudioaulas.com.br/img/ArquivosCurso/materialDemo/SlideDemo-4147.pdf>

2 <https://edu.gcfglobal.org/pt/tudo-sobre-o-windows-10/sobre-a-area-de-trabalho-do-windows-10/1/>

**Aero Glass (Efeito Vidro)**

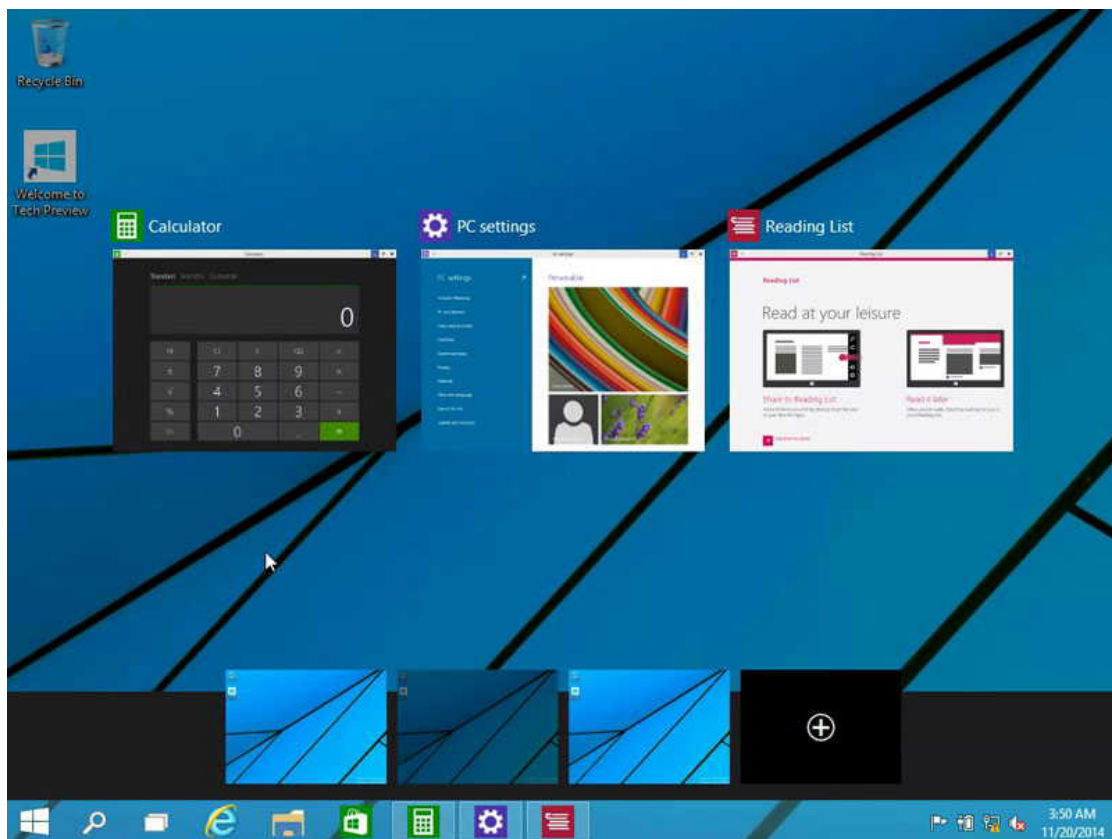
Recurso que deixa janelas, barras e menus transparentes, parecendo um vidro.



Efeito Aero Glass.<sup>3</sup>

**Aero Flip (Alt+Tab)**

Permite a alternância das janelas na área de trabalho, organizando-as de acordo com a preferência de uso.

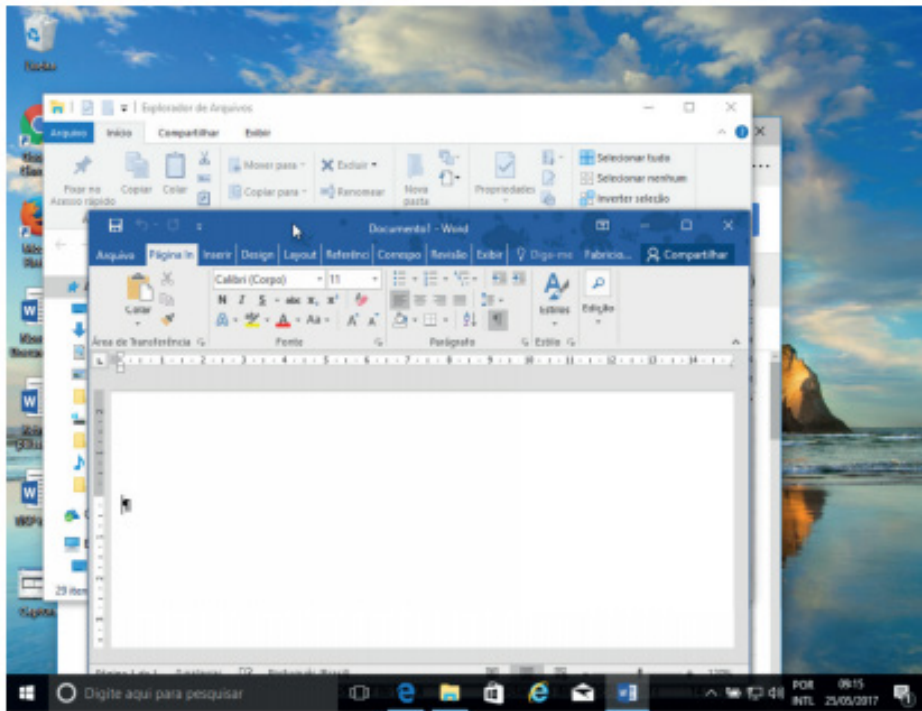


Efeito Aero Flip.

<sup>3</sup> <https://www.tecmundo.com.br/windows-10/64159-efeito-aero-glass-lancado-mod-windows-10.htm>

**Aero Shake (Win+Home)**

Ferramenta útil para quem usa o computador com multitarefas. Ao trabalhar com várias janelas abertas, basta “sacudir” a janela ativa, clicando na sua barra de título, que todas as outras serão minimizadas, poupando tempo e trabalho. E, simplesmente, basta sacudir novamente e todas as janelas serão restauradas.

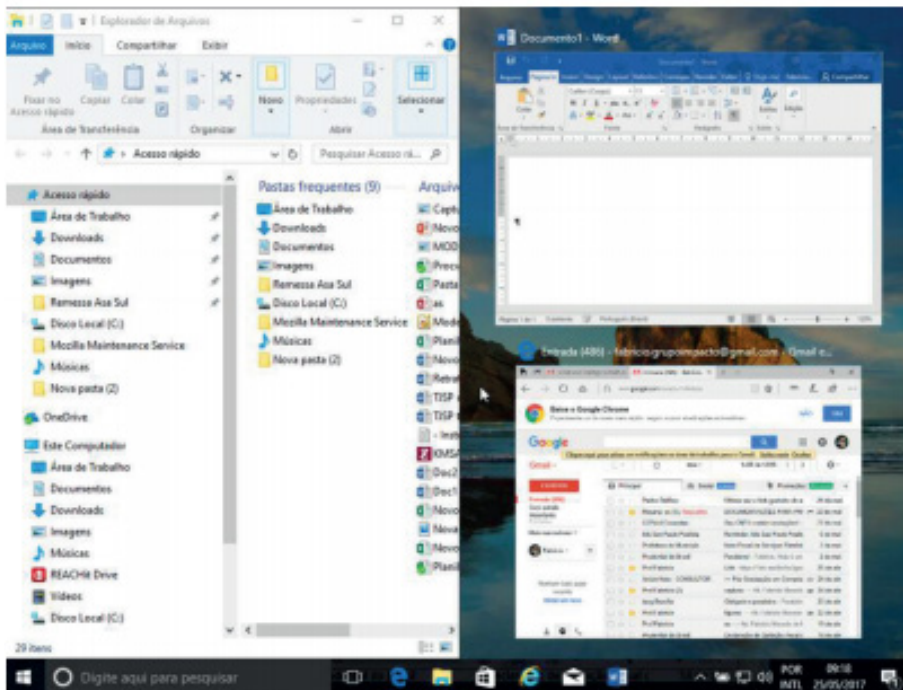


*Efeito Aero Shake (Win+Home)*

**Aero Snap (Win + Setas de direção do teclado)**

Recurso que permite melhor gerenciamento e organização das janelas abertas.

Basta arrastar uma janela para o topo da tela e a mesma é maximizada, ou arrastando para uma das laterais a janela é dividida de modo a ocupar metade do monitor.



*Efeito Aero Snap.*



**COMPORTAMENTO: REGRAS DE COMPORTAMENTO NO AMBIENTE DE TRABALHO, REGRAS BÁSICAS DE COMPORTAMENTO PROFISSIONAL PARA O TRATO DIÁRIO COM O PÚBLICO INTERNO E EXTERNO E COLEGAS DE TRABALHO**

**Personalidade e relacionamento**

Os tipos de personalidade podem contribuir ou não para o desempenho das equipes. Cada personalidade possui características definidas com seus respectivos focos de atenção, que, todavia, se interagem, definindo indivíduos com certas características mais salientes e que incorporam características de um outro estilo.

Vistos de maneira objetiva, nenhum dos tipos de personalidade é bom ou mau, certo ou errado. Cada um é uma combinação distinta de força e fraqueza, beleza e feiura. Nenhum padrão é melhor ou o melhor, pior ou o pior. Às vezes, determinada pessoa pode achar que o seu padrão é o melhor, outra vez, que é o pior. Mas é possível, num momento, encontrar força em um padrão e, num outro, encontrar uma fraqueza.

O que se observa é que as pessoas acabam ficando perplexas umas com as outras quando começam a perceber os segredos que as outras pessoas ocultam das suas personalidades.

Na análise das personalidades, nada é estanque e tudo pode se ajustar, desde que se esteja disposto a fazê-lo. Nunca um protetor, por exemplo, carrega somente as características da sua tipologia. Uma pessoa com o centro emocional predominante não será necessariamente uma boa artista. Talvez brilhe mais como administradora, quem sabe? Todos os tipos são interligados e se movimentam fazendo contrapontos e complementos.

Cada tipo de personalidade é formado por três aspectos: o predominante, que vigora na maior parte do tempo, quando as coisas transcorrem normalmente e que é chamado de seu tipo; o aspecto que vigora quando se é colocado em ação, gerando situações de estresse; e o terceiro, que surge nos momentos em que não se sente em plena segurança.

Exemplificando, ao ver-se numa situação de estresse, o observador (em geral, quieto e retraído) torna-se repentinamente extrovertido e amistoso, características típicas do epicurista, num esforço de reduzir o estresse. Sentindo-se em segurança, o observador tende a se tornar o patrão, direcionando os outros e controlando o espaço pessoal.

Todos têm virtudes e aspectos negativos. Então, vivem-se os aspectos mais positivos de cada tipo. Essas qualidades pode se somar a outras de outro tipo, promovendo integração.

Se o tipo empreendedor se integra com o sonhador, ele pode passar a ter autoestima apurada e a saber levar a vida sem dramas. Ficará mais otimista, espontâneo e criativo também. Não se prende a fazer coisas que não satisfazem seus desejos e os dos outros. Se o tipo individualista integra-se com o empreendedor, provavelmente ele poderá ser capaz de agir no presente e com objetividade, aceitando a realidade e vivendo suas emoções como são, sem tentar ampliá-las. Já se o sonhador integrar-se com o observador, sua capacidade de introspecção será imensa e saberá como ninguém apreciar o silêncio e a reflexão.

Para o sucesso das equipes, se faz necessário que os seus integrantes utilizem-se de empatia, coloquem-se no lugar dos outros, estejam receptivos ao processo de integração e, dessa forma, permitam-se amoldar. Se não houver esse tipo de abertura, em que cada um dos elementos ceda, a equipe será composta de pessoas que competem entre si, o que traz o retrocesso da equipe ao conceito simplista de grupo, ou seja, apenas um agrupamento de indivíduos que dividem o mesmo espaço físico, mas que possuem objetivos e metas diferentes, bem como não buscam o aprimoramento e crescimento dos outros.<sup>1</sup>

Em todo processo onde haja interação entre as pessoas vamos desenvolver relações interpessoais.

Ao pensarmos em ambiente de trabalho, onde as atividades são predeterminadas, alguns comportamentos são precisados ser alinhados a outros, e isso sofre influência do aspecto emocional de cada envolvido tais como: comunicação, cooperação, respeito, amizade. À medida que as atividades e interações prosseguem, os sentimentos despertados podem ser diferentes dos indicados inicialmente e então – inevitavelmente – os sentimentos influenciarão as interações e as próprias atividades. Assim, sentimentos positivos de simpatia e atração provocarão aumento de interação e cooperação, repercutindo favoravelmente nas atividades e ensejando maior produtividade. Por outro lado, sentimentos negativos de antipatia e rejeição tenderão à diminuição das interações, ao afastamento nas atividades, com provável queda de produtividade.

Esse ciclo “atividade-interação-sentimentos” não se relaciona diretamente com a competência técnica de cada pessoa. Profissionais competentes individualmente podem render muito abaixo de sua capacidade por influência do grupo e da situação de trabalho.

Quando uma pessoa começa a participar de um grupo, há uma base interna de diferenças que englobam valores, atitudes, conhecimentos, informações, preconceitos, experiência anterior, gostos, crenças e estilo comportamental, o que traz inevitáveis diferenças de percepções, opiniões, sentimentos em relação a cada situação compartilhada. Essas diferenças passam a constituir um repertório novo: o daquela pessoa naquele grupo. Como essas diferenças são encaradas e tratadas determina a modalidade de relacionamento entre membros do grupo, colegas de trabalho, superiores e subordinados. Por exemplo: se no grupo há respeito pela opinião do outro, se a ideia de cada um é ouvida, e discutida, estabelece-se uma modalidade de relacionamento diferente daquela em que não há respeito pela opinião do outro, quando ideias e sentimentos não são ouvidos, ou ignorados, quando não há troca de informações. A maneira de lidar com diferenças individuais criam certo clima entre as pessoas e tem forte influência sobre toda a vida em grupo, principalmente nos processos de comunicação, no relacionamento interpessoal, no comportamento organizacional e na produtividade.

Valores: Representa a convicções básicas de que um modo específico de conduta ou de condição de existência é individualmente ou socialmente preferível a modo contrário ou oposto de conduta ou de existência. Eles contêm um elemento de julgamento, baseado naquilo que o indivíduo acredita ser correto, bom ou desejável. Os valores costumam ser relativamente estáveis e duradouros.

Atitudes: As atitudes são afirmações avaliadoras – favoráveis ou desfavoráveis – em relação a objetos, pessoas ou eventos. Refletem como um indivíduo se sente em relação a alguma coisa. Quando digo “gosto do meu trabalho” estou expressando minha atitude em relação ao trabalho. As atitudes não são o mesmo que os valores, mas ambos estão inter-relacionados e envolve três componentes: cognitivo, afetivo e comportamental.

<sup>1</sup>Fonte: [www.metodologiacientifica-rosilda.blogspot.com](http://www.metodologiacientifica-rosilda.blogspot.com)

A convicção que “discriminar é errado” é uma afirmativa avaliadora. Essa opinião é o componente cognitivo de uma atitude. Ela estabelece a base para a parte mais crítica de uma atitude: o seu componente afetivo. O afeto é o segmento da atitude que se refere ao sentimento e às emoções e se traduz na afirmação “Não gosto de João porque ele discrimina os outros”. Finalmente, o sentimento pode provocar resultados no comportamento. O componente comportamental de uma atitude se refere à intenção de se comportar de determinada maneira em relação a alguém ou alguma coisa. Então, para continuar no exemplo, posso decidir evitar a presença de João por causa dos meus sentimentos em relação a ele.

Encarar a atitude como composta por três componentes – cognição, afeto e comportamento – é algo muito útil para compreender sua complexidade e as relações potenciais entre atitudes e comportamento. Ao contrário dos valores, as atitudes são menos estáveis.

### Eficácia no relacionamento interpessoal

A competência interpessoal é a habilidade de lidar eficazmente com relações interpessoais, de lidar com outras pessoas de forma adequada à necessidade de cada uma delas e às exigências da situação. Segundo C. Argyris (1968) é a habilidade de lidar eficazmente com relações interpessoais de acordo com três critérios:

Percepção acurada da situação interpessoal, de suas variáveis relevantes e respectiva interrelação.

Habilidade de resolver realmente os problemas de tal modo que não haja regressões.

Soluções alcançadas de tal forma que as pessoas envolvidas continuem trabalhando juntas tão eficientemente, pelo menos, como quando começaram a resolver seus problemas.

Dois componentes da competência interpessoal assumem importância capital: a percepção e a habilidade propriamente dita. O processo da percepção precisa ser treinado para uma visão acurada da situação interpessoal.

A percepção seletiva é um processo que aparece na comunicação, pois os receptores vêm e ouvem seletivamente com base em suas necessidades, experiências, formação, interesses, valores, etc.

A percepção social: É o meio pelo qual a pessoa forma impressões de uma outra na esperança de compreendê-la.

### Empatia

Colocar-se no lugar do outro, mediante sentimentos e situações vivenciadas.

“Sentir com o outro é envolver-se”. A empatia leva ao envolvimento, ao altruísmo e a piedade. Ver as coisas da perspectiva dos outros quebra estereótipos tendenciosos e assim leva a tolerância e a aceitação das diferenças. A empatia é um ato de compreensão tão seguro quanto à apreensão do sentido das palavras contidas numa página impressa.

A empatia é o primeiro inibidor da crueldade humana: reprimir a inclinação natural de sentir com o outro nos faz tratar o outro como um objeto.

O ser humano é capaz de encobrir intencionalmente a empatia, é capaz de fechar os olhos e os ouvidos aos apelos dos outros. Suprimir essa inclinação natural de sentir com outro desencadeia a crueldade.

Empatia implica certo grau de compartilhamento emocional - um pré-requisito para realmente compreender o mundo interior do outro.

### A empatia nas empresas

#### Qual a relação entre empatia e produtividade?

“O conceito de empatia está relacionado à capacidade de ouvir o outro de tal forma a compreender o mundo a partir de seu ponto de vista. Não pressupõe concordância ou discordância, mas o entendimento da forma de pensar, sentir e agir do interlocutor. No momento em que isso ocorre de forma coletiva, a organização dialoga e conhece saltos de produtividade e de satisfação das pessoas”.

“A empatia é primordial para o desenvolvimento das organizações pois, ela é que define no comportamento individual a preocupação de cada indivíduo no equilíbrio comportamental de todos os envolvidos no processo, pois, empatia pressupõe o respeito ao outro.”

É quando desenvolvemos a compreensão mútua, ou seja, um tipo de relacionamento onde as partes compreendem bem os valores, deficiências e virtudes do outro. No contexto das relações humanas, pode-se afirmar que o sucesso dos relacionamentos interpessoais depende do grau de compreensão entre os indivíduos. Quando há compreensão mútua as pessoas comunicam-se melhor e conseguem resolver conflitos de modo saudável.

#### Empoderamento

Para Chiavenato, o *empowerment* ou *empoderamento*, é uma ação que permite melhorar a qualidade e a produtividade dos colaboradores, fazendo com que o resultado do serviço prestado seja satisfatoriamente melhor. Estas melhorias acontecem através de delegação de autoridade e de responsabilidade, fomentando a colaboração sistemática entre diferentes níveis hierárquicos e a propagação de confiança entre os liderados e os líderes.

Ele simboliza a estratégia da organização e de seus gestores de delegar a tomada de decisão para seus colaboradores, promovendo a flexibilidade, rapidez e melhoria no processo de tomada de decisão da empresa.

O **empowerment** permite aos funcionários da empresa tomarem decisões com base em informações fornecidas pelos gestores, aumentando sua participação e responsabilidade nas atividades da empresa. Geralmente é utilizado em organizações com cultura participativa, que utilizam equipes de trabalho autogeridas e que compartilham o poder com todos os seus funcionários.

O empowerment está diretamente ligado ao conceito de liderança e, também, cultura organizacional. Uma vez que não se pode criar uma cultura de delegação de poder aos funcionários em uma empresa engessada e burocrática, sem uma estrutura de hábitos e pensamentos preparada para isso. A empresa que pretende se utilizar de uma prática como o **empowerment** não pode ter uma cultura de tomada de decisões centralizada, por exemplo.

O **empowerment** possui quatro bases principais, que são:

- **Poder** – dar poder às pessoas, delegando autoridade e responsabilidade em todos os níveis da organização. Isso significa dar importância e confiar nas pessoas, dar-lhes liberdade e autonomia de ação.

- **Motivação** – proporcionar motivação às pessoas para incentivá-las continuamente. Isso significa reconhecer o bom desempenho, recompensar os resultados, permitir que as pessoas participem dos resultados de seu trabalho e festejem o alcance das metas.

- **Desenvolvimento** – dar recursos às pessoas em termos de capacitação e desenvolvimento pessoal e profissional. Isso significa treinar continuamente, proporcionar informações e conhecimento, ensinar continuamente novas técnicas, criar e desenvolver talentos na organização.

• **Liderança** – proporcionar liderança na organização. Isso significa orientar as pessoas, definir objetivos e metas, abrir novos horizontes, avaliar o desempenho e proporcionar retroação.

Alguns gestores pensam que o ato de delegar a tomada de decisão para um funcionário é sinônimo de perda de controle ou liderança. Este é um ponto que merece uma discussão maior, uma vez que abrange diversos aspectos, mas o mais importante de se destacar é que o empowerment valoriza os funcionários e melhora a condução dos processos internos à empresa.

#### **Vantagens do empowerment**

Com mencionado anteriormente, a adoção do empowerment por parte das empresas traz diversos benefícios para elas, como por exemplo: o aumento da motivação e da satisfação dos funcionários, aumentando assim a taxa de retenção dos talentos da empresa, o compartilhamento das responsabilidades e tarefas, maior agilidade e flexibilidade no processo de tomada de decisão, etc. Além, claro, de estimular o aparecimento de novos líderes dentro das empresas.

Por este motivo, é cada vez maior o número de gestores que preparam suas organizações para a prática do empowerment, treinando e doutrinando seus funcionários para que possam receber tais responsabilidades de forma correta.

Para Carlos Hilsdorf, o **empowerment** corresponde a uma relação que envolve poder e responsabilidade, como duas faces de uma mesma moeda. Para promovê-lo, não basta transferir verbalmente poder às pessoas; elas precisam ter reais condições de agir no pleno exercício da sua responsabilidade, desenvolvendo o que chamamos de “*ownership*”, ou seja, agirem como intraempreendedores e como se fossem “proprietárias” do negócio, pensando como empresários.

#### **Aplicação do empowerment**

Segundo Hilsdorf, para uma correta implantação do empowerment é necessário:

**1. Um profundo compartilhamento das informações com todos os envolvidos.** A informação é o objeto que destrói a incerteza. Ela é fundamental para a correta tomada de decisões. A Informação deve circular, de maneira clara, transparente e adaptada à condição e necessidade de cada equipe em particular. Algumas informações gerais para o bom entendimento do negócio e do cenário devem ser compartilhadas com todas as pessoas, outras mais restritas e sigilosas, apenas com as pessoas-chave.

**2. A abertura para uma real autonomia** dando às pessoas não somente as informações, mas o apoio e a liberdade necessária para agirem. É preciso confiar nestes profissionais e incentivá-los a liderar os processos em que estão envolvidos, e sob os quais assumiram responsabilidades. Uma cultura punitiva impede a autonomia; erros devem ser corrigidos, não punidos. A autonomia deve guiar-se pela visão, missão e valores da empresa, assim como por seus objetivos e metas, dentro do contexto dos sistemas e processos em vigor na organização.

**3. Redução dos níveis hierárquicos e da burocracia** que tornam as empresas lentas e rígidas. Através da prática de empowerment, equipes auto-gerenciadas podem atingir alta performance e buscar a excelência em níveis muito superiores aos de empresas centralizadoras.

Seguindo estes 3 passos básicos, a empresa torna sua adaptação mais fácil e menos traumática. Gerando um ambiente apropriado para o aprendizado dos funcionários a fim de torná-los tomadores de decisão dentro da empresa.<sup>2</sup>

<sup>2</sup>Texto adaptado de Gustavo Periard

#### **Eficácia no comportamento interpessoal.**

A postura profissional é o comportamento adequado dentro das organizações, na qual busca seguir os valores da empresa para um resultado positivo.

#### **A importância da qualidade**

As mudanças no mundo, em geral, estão cada vez mais contínuas e aceleradas e, principalmente, diversificadas. Isso se deve ao fenômeno da globalização, aos avanços tecnológicos, à preocupação com a saúde e o meio ambiente, entre outros fatores.

Tanto os profissionais como as empresas precisam adequar seu perfil para atender a essas novas mudanças, inclusive se ajustando às exigências do mercado, cada vez maiores. Para superar os novos desafios impostos pela realidade e atender às expectativas dos clientes, as empresas precisam de profissionais competentes e que realizem suas atividades com qualidade.

Mas, afinal, o que é qualidade? Qualidade, na linguagem corporativa, é uma das condições para se ter sucesso e, hoje em dia, significa um dos diferenciais competitivos mais importantes. Ou seja, é um conjunto de características que distinguem, de forma positiva, um profissional ou uma empresa dos demais e que agregam valor ao seu trabalho.

Para se manter competitivo no mercado e ter um diferencial, o profissional precisa realizar suas atividades corretamente. Apenas a qualidade técnica, porém, não assegura o lugar no mercado. O grande desafio do profissional de qualquer área de atuação é saber se relacionar bem (tratar as pessoas adequadamente, mostrar-se disponível e acessível, ser gentil), ter um comportamento compatível com as regras e valores da empresa e se comunicar bem (se fazer entender pelos outros, escrever bem, saber ouvir).

Por fim, vale ressaltar: estamos falando de um conceito dinâmico, ou seja, cada empresa tem o seu. Fique atento: o que representa qualidade para uma empresa não necessariamente o é para outra. Portanto, ao iniciar qualquer experiência profissional, procure entender quais são as competências valorizadas naquele ambiente de trabalho. Investir nelas é o primeiro passo para realizar suas tarefas com qualidade.

#### **As novas exigências**

Aqueles que pretendem ingressar no mercado de trabalho já devem ter escutado de professores, pais ou pessoas mais experientes que “a concorrência está cada vez mais acirrada” e que “é preciso se preparar”, e os recém-chegados ao mundo corporativo já podem ter constatado esse fato. Mas o que isso significa na prática?

Há quem ache que “se preparar” está diretamente ligado à escolha do curso superior e ao desempenho na faculdade, mas não é de todo verdade: isso é o primeiro passo, mas não garante uma vaga no mercado. Dia após dia, surgem novas tecnologias e formas de se executar melhor uma tarefa e, com elas, relações de trabalho que exigem uma nova postura profissional — a de desenvolver as “habilidades” necessárias para enfrentar os desafios propostos. Na verdade, algumas dessas habilidades só ganharam destaque recentemente, enquanto outras apenas mudaram de foco, atualizando-se. Vejamos algumas delas:

✓ **Seja parceiro da educação.** Uma boa postura profissional exige uma boa educação, ou seja, respeitar os demais, saber se comportar em público, honrar os compromissos e prezar pela organização no ambiente de trabalho.

✓ **Mantenha sempre uma boa aparência.** Não é necessário estar sempre elegante, pois uma boa aparência significa saber usar a roupa certa no lugar certo. Devemos saber nos vestir de acordo com que o local de trabalho nos solicita, sabendo sempre o que é certo e o que é errado para cada ambiente.

✓ **Cumprir todas as tarefas.** Isso não é somente uma questão de bom senso, mas também uma questão de comprometimento profissional. Desenvolver as tarefas que lhe são atribuídas é um ponto positivo que acaba também sendo avaliado por gestores do colaborador.

✓ **Ser pontual.** Faça o seu trabalho de maneira correta e cumpra os horários planejados, mantendo sempre a pontualidade para os compromissos marcados.

✓ **Respeitar os demais colegas de trabalho.** Não é necessário ter estima por todos os colegas de trabalho, mas respeitá-lo é uma obrigação. Não apenas no ambiente de trabalho, mas em demais situações cotidianas. Por isso, respeitar as diferenças e os limites no relacionamento com os outros é fundamental.

✓ **Aceitar opiniões.** É importante saber escutar, opinar e aceitar opiniões diferentes, pois essa atitude acaba levando as pessoas a também entenderem o seu ponto de vista, sem que este seja imposto ao demais.

✓ **Autocrítica e interesse.** Ao ter uma preocupação constante em melhorar, dificilmente se terá problemas com relação a postura profissional, pois essa preocupação constante em melhorar é um ponto que leva a melhoria contínua nas carreiras profissionais.

✓ Espera-se que todo profissional tenha um preparo básico, mas o novo profissional deve demonstrar também esforço e interesse incansáveis para aprender.

✓ **É necessário ter um ânimo permanente, disposição para o trabalho e para correr atrás do que se quer.**

✓ O profissional de hoje deve demonstrar disponibilidade e boa administração do seu tempo e das suas tarefas.

✓ Muitas organizações começam a mostrar interesse em investir na capacitação de seus funcionários, mas, para isso, é preciso uma sólida relação de confiança mútua.

✓ A ética é fundamental no trabalho. Sem seriedade, nenhuma relação profissional pode dar certo.

Há, ainda, outras características que certamente podem contar pontos positivos na hora da contratação ou mesmo na convivência diária no ambiente de trabalho: uma boa rede de contatos; persistência (uma vez que a vontade, por si só, às vezes não basta); cuidado com a aparência; assiduidade e pontualidade.

A Conexão Profissional, na terceira edição da série Desafios para se tornar um bom profissional, trata de mais um dos desafios dos recém-chegados ao mundo corporativo: a atenção aos processos e às rotinas nas organizações.

Ao integrar uma equipe de trabalho, um dos primeiros passos a serem dados é procurar compreender a rotina da organização. Ter uma visão global das atividades que a organização desenvolve é indispensável para um bom desempenho e, principalmente, para a conquista da autonomia. Para tanto, é fundamental atenção contínua aos processos. Com isso, você pode compreender o seu papel na equipe e na organização, além de entender como os setores interagem e qual a função e inter-relação de cada um, considerando o conjunto.

Conhecer a rotina de sua equipe e da empresa permite otimizar e sistematizar suas atividades. Além disso, você pode administrar melhor o seu tempo, identificar e solucionar eventuais problemas com mais agilidade, bem como propor alternativas para aprimorar a qualidade do trabalho, sempre com o foco nos resultados.

Sem a compreensão dos processos, é menos provável perceber o seu papel na organização. Resultado: mais desperdício, menos produtividade. Evite sempre trabalhar no “piloto automático”. Isso pode acarretar retrabalho, gasto desnecessário de energia e recursos, não-cumprimento de prazos, burocratização e baixa competitividade. Em síntese: prejuízo para você e para a empresa.

Portanto, para satisfazer às exigências do mercado, é cada vez mais importante possuir uma visão global do ambiente de trabalho. Conhecer a rotina da organização e manter atenção aos processos só trazem ganhos para ambas as partes: para o profissional, maior competitividade e possibilidade de agilizar soluções e, para a empresa, equipes mais integradas e que falam a mesma língua. Para o conjunto, melhores resultados.<sup>3</sup>

A competência interpessoal é habilidade de lidar eficazmente com relações interpessoais, de lidar com outras pessoas de forma adequada à necessidade de cada uma delas e às exigências da situação. Segundo C. Argyris (1968) é a habilidade de lidar eficazmente com relações interpessoais de acordo com três critérios:

✓ Percepção acurada da situação interpessoal, de suas variáveis relevantes e respectiva inter-relação.

✓ Habilidade de resolver realmente os problemas de tal modo que não haja regressões.

✓ Soluções alcançadas de tal forma que as pessoas envolvidas continuem trabalhando juntas tão eficientemente, pelo menos, como quando começaram a resolver seus problemas.

Dois componentes da competência interpessoal assumem importância capital: a percepção e a habilidade propriamente dita. O processo da percepção precisa ser treinado para uma visão acurada da situação interpessoal.

A **percepção seletiva** é um processo que aparece na comunicação, pois os receptores vêem e ouvem seletivamente com base em suas necessidades, experiências, formação, interesses, valores, etc.

A **percepção social**: É o meio pelo qual a pessoa forma impressões de uma outra na esperança de compreendê-la.

Novas **COMPETÊNCIAS** começam a ser exigidas pelas organizações, que reinventam sua dinâmica produtiva, desenvolvendo novas formas de trabalho e de resolução de conflitos. Surgem novos paradigmas de relações das organizações com fornecedores, clientes e colaboradores. Nesse contexto, as relações humanas no ambiente de trabalho tem sido foco da atenção dos gestores, para que sejam desenvolvidas habilidades e atitudes necessárias ao manejo inteligente das relações interpessoais.

#### DEFINIÇÃO DE COMPETÊNCIA

*Chamamos de competência a integração e a coordenação de um conjunto de conhecimentos, habilidades e atitudes (C.H.A.) que na sua manifestação produzem uma atuação diferenciada.*

*C – conhecimento - SABER*

*H – habilidade – SABER FAZER*

*A - atitude - QUERER FAZER*

*A COMPETÊNCIA TÉCNICA envolve o C.H.A em áreas técnicas específicas.*

*A COMPETÊNCIA INTERPESSOAL envolve o C.H.A nas relações interpessoais.*

#### INTELIGÊNCIA EMOCIONAL

*Qualquer um pode zangar-se. Isso é fácil.*

*Mas zangar-se com a pessoa certa, na medida certa, na hora certa, pelo motivo certo e da maneira certa não é fácil.*

*Aristóteles*

<sup>3</sup>Por Rozilane Mendonça

**LEGISLAÇÃO DE TRÂNSITO: CÓDIGO DE TRÂNSITO BRASILEIRO (LEI FEDERAL Nº 9.503 DE 23/9/1997) E LEGISLAÇÃO COMPLEMENTAR ATUALIZADA. CONCEITOS, DEFINIÇÕES E DIRETRIZES. SISTEMA NACIONAL DE TRÂNSITO: DISPOSIÇÕES GERAIS, COMPOSIÇÃO E COMPETÊNCIAS. NORMAS GERAIS DE CIRCULAÇÃO E CONDUTA. EDUCAÇÃO PARA O TRÂNSITO: CONCEITO, PROPOSTAS, RESPONSABILIDADE DOS ÓRGÃOS COMPETENTES. SINALIZAÇÃO: OBJETIVOS, CLASSIFICAÇÃO, ORDEM DE PREVALÊNCIA. OPERAÇÃO E FISCALIZAÇÃO DE TRÂNSITO. VEÍCULOS: CLASSIFICAÇÃO. CARACTERÍSTICAS. SEGURANÇA. EQUIPAMENTOS OBRIGATORIOS. PROIBIÇÕES. TRANSPORTE DE CARGAS. IDENTIFICAÇÃO. REGISTRO DE VEÍCULOS. LICENCIAMENTO. HABILITAÇÃO: PROCESSO DE HABILITAÇÃO. CARTEIRA NACIONAL DE HABILITAÇÃO. NORMAS. AUTORIZAÇÃO E PERMISSÃO PARA DIRIGIR. CATEGORIAS. EXAMES. APRENDIZAGEM. EXPEDIÇÃO. INFRAÇÕES. PENALIDADES: ADVERTÊNCIAS. MULTA. SUSPENSÃO DO DIREITO DE DIRIGIR. APREENSÃO DO VEÍCULO. CASSAÇÃO DA CARTEIRA NACIONAL DE HABILITAÇÃO. MEDIDAS ADMINISTRATIVAS. PROCESSO ADMINISTRATIVO. CURSOS DE RECICLAGEM**

**LEI Nº 9.503, DE 23 DE SETEMBRO DE 1997**

*Institui o Código de Trânsito Brasileiro.*

O PRESIDENTE DA REPÚBLICA Faço saber que o Congresso Nacional decreta e eu sanciono a seguinte Lei:

**CAPÍTULO I  
DISPOSIÇÕES PRELIMINARES**

Art. 1º O trânsito de qualquer natureza nas vias terrestres do território nacional, abertas à circulação, rege-se por este Código.

§ 1º Considera-se trânsito a utilização das vias por pessoas, veículos e animais, isolados ou em grupos, conduzidos ou não, para fins de circulação, parada, estacionamento e operação de carga ou descarga.

§ 2º O trânsito, em condições seguras, é um direito de todos e dever dos órgãos e entidades componentes do Sistema Nacional de Trânsito, a estes cabendo, no âmbito das respectivas competências, adotar as medidas destinadas a assegurar esse direito.

§ 3º Os órgãos e entidades componentes do Sistema Nacional de Trânsito respondem, no âmbito das respectivas competências, objetivamente, por danos causados aos cidadãos em virtude de ação, omissão ou erro na execução e manutenção de programas, projetos e serviços que garantam o exercício do direito do trânsito seguro.

§ 4º (VETADO)

§ 5º Os órgãos e entidades de trânsito pertencentes ao Sistema Nacional de Trânsito darão prioridade em suas ações à defesa da vida, nela incluída a preservação da saúde e do meio-ambiente.

Art. 2º São vias terrestres urbanas e rurais as ruas, as avenidas, os logradouros, os caminhos, as passagens, as estradas e as rodovias, que terão seu uso regulamentado pelo órgão ou entidade com circunscrição sobre elas, de acordo com as peculiaridades locais e as circunstâncias especiais.

Parágrafo único. Para os efeitos deste Código, são consideradas vias terrestres as praças abertas à circulação pública, as vias internas pertencentes aos condomínios constituídos por unidades autônomas e as vias e áreas de estacionamento de estabelecimentos privados de uso coletivo. (Redação dada pela Lei nº 13.146, de 2015) (Vigência)

Art. 3º As disposições deste Código são aplicáveis a qualquer veículo, bem como aos proprietários, condutores dos veículos nacionais ou estrangeiros e às pessoas nele expressamente mencionadas.

Art. 4º Os conceitos e definições estabelecidos para os efeitos deste Código são os constantes do Anexo I.

**CAPÍTULO II  
DO SISTEMA NACIONAL DE TRÂNSITO**

**SEÇÃO I  
DISPOSIÇÕES GERAIS**

Art. 5º O Sistema Nacional de Trânsito é o conjunto de órgãos e entidades da União, dos Estados, do Distrito Federal e dos Municípios que tem por finalidade o exercício das atividades de planejamento, administração, normatização, pesquisa, registro e licenciamento de veículos, formação, habilitação e reciclagem de condutores, educação, engenharia, operação do sistema viário, policiamento, fiscalização, julgamento de infrações e de recursos e aplicação de penalidades.

Art. 6º São objetivos básicos do Sistema Nacional de Trânsito:

I - estabelecer diretrizes da Política Nacional de Trânsito, com vistas à segurança, à fluidez, ao conforto, à defesa ambiental e à educação para o trânsito, e fiscalizar seu cumprimento;

II - fixar, mediante normas e procedimentos, a padronização de critérios técnicos, financeiros e administrativos para a execução das atividades de trânsito;

III - estabelecer a sistemática de fluxos permanentes de informações entre os seus diversos órgãos e entidades, a fim de facilitar o processo decisório e a integração do Sistema.

**SEÇÃO II  
DA COMPOSIÇÃO E DA COMPETÊNCIA DO SISTEMA NACIONAL DE TRÂNSITO**

Art. 7º Compõem o Sistema Nacional de Trânsito os seguintes órgãos e entidades:

I - o Conselho Nacional de Trânsito - CONTRAN, coordenador do Sistema e órgão máximo normativo e consultivo;

II - os Conselhos Estaduais de Trânsito - CETRAN e o Conselho de Trânsito do Distrito Federal - CONTRANDIFE, órgãos normativos, consultivos e coordenadores;

III - os órgãos e entidades executivos de trânsito da União, dos Estados, do Distrito Federal e dos Municípios;

IV - os órgãos e entidades executivos rodoviários da União, dos Estados, do Distrito Federal e dos Municípios;

V - a Polícia Rodoviária Federal;

VI - as Polícias Militares dos Estados e do Distrito Federal; e

VII - as Juntas Administrativas de Recursos de Infrações - JARI.

Art. 7º-A. A autoridade portuária ou a entidade concessionária de porto organizado poderá celebrar convênios com os órgãos previstos no art. 7º, com a interveniência dos Municípios e Estados, juridicamente interessados, para o fim específico de facilitar a atuação por descumprimento da legislação de trânsito. (Incluído pela Lei nº 12.058, de 2009)

§ 1o O convênio valerá para toda a área física do porto organizado, inclusive, nas áreas dos terminais alfandegados, nas estações de transbordo, nas instalações portuárias públicas de pequeno porte e nos respectivos estacionamento ou vias de trânsito internas. (Incluído pela Lei nº 12.058, de 2009)

§ 2o (VETADO) (Incluído pela Lei nº 12.058, de 2009)

§ 3o (VETADO) (Incluído pela Lei nº 12.058, de 2009)

Art. 8º Os Estados, o Distrito Federal e os Municípios organizarão os respectivos órgãos e entidades executivos de trânsito e executivos rodoviários, estabelecendo os limites circunscricionais de suas atuações.

Art. 9º O Presidente da República designará o ministério ou órgão da Presidência responsável pela coordenação máxima do Sistema Nacional de Trânsito, ao qual estará vinculado o CONTRAN e subordinado o órgão máximo executivo de trânsito da União.

Art.10. O Conselho Nacional de Trânsito (Contran), com sede no Distrito Federal, tem a seguinte composição:

I - (VETADO)

II - (VETADO)

II-A - Ministro de Estado da Infraestrutura, que o presidirá;

III - Ministro de Estado da Ciência, Tecnologia e Inovações;

IV - Ministro de Estado da Educação;

V - Ministro de Estado da Defesa;

VI - Ministro de Estado do Meio Ambiente;

VII - (revogado);VIII - (VETADO)

IX - (VETADO)

X - (VETADO)

XI - (VETADO)

XII - (VETADO)

XIII - (VETADO)

XIV - (VETADO)

XV - (VETADO)

XVI - (VETADO)

XVII - (VETADO)

XVIII - (VETADO)

XIX - (VETADO)

XX - (revogado);

XXI - (VETADO)

XXII - Ministro de Estado da Saúde;

XXIII - Ministro de Estado da Justiça e Segurança Pública;

XXIV - Ministro de Estado das Relações Exteriores;

XXV - (revogado);

XXVI - Ministro de Estado da Economia; e

XXVII - Ministro de Estado da Agricultura, Pecuária e Abastecimento.

§ 1º (VETADO)

§ 2º (VETADO)

§ 3º (VETADO)

§ 4º Os Ministros de Estado deverão indicar suplente, que será servidor de nível hierárquico igual ou superior ao nível 6 do Grupo-Direção e Assessoramento Superiores - DAS ou, no caso do Ministério da Defesa, alternativamente, Oficial-General.

§ 5º Compete ao dirigente do órgão máximo executivo de trânsito da União atuar como Secretário-Executivo do Contran.

§ 6º O quórum de votação e de aprovação no Contran é o de maioria absoluta." (NR)

Art. 10-A. Poderão ser convidados a participar de reuniões do Contran, sem direito a voto, representantes de órgãos e entidades setoriais responsáveis ou impactados pelas propostas ou matérias em exame.

Art. 11. (VETADO)

Art. 12. Compete ao CONTRAN:

I - estabelecer as normas regulamentares referidas neste Código e as diretrizes da Política Nacional de Trânsito;

II - coordenar os órgãos do Sistema Nacional de Trânsito, objetivando a integração de suas atividades;

III - (VETADO)

IV - criar Câmaras Temáticas;

V - estabelecer seu regimento interno e as diretrizes para o funcionamento dos CETRAN e CONTRANDIFE;

VI - estabelecer as diretrizes do regimento das JARI;

VII - zelar pela uniformidade e cumprimento das normas contidas neste Código e nas resoluções complementares;

VIII - estabelecer e normatizar os procedimentos para o enquadramento das condutas expressamente referidas neste Código, para a fiscalização e a aplicação das medidas administrativas e das penalidades por infrações e para a arrecadação das multas aplicadas e o repasse dos valores arrecadados;

IX - responder às consultas que lhe forem formuladas, relativas à aplicação da legislação de trânsito;

X - normatizar os procedimentos sobre a aprendizagem, habilitação, expedição de documentos de condutores, e registro e licenciamento de veículos;

XI - aprovar, complementar ou alterar os dispositivos de sinalização e os dispositivos e equipamentos de trânsito;

XII - (revogado);

XIII - avocar, para análise e soluções, processos sobre conflitos de competência ou circunscrição, ou, quando necessário, unificar as decisões administrativas; e

XIV - dirimir conflitos sobre circunscrição e competência de trânsito no âmbito da União, dos Estados e do Distrito Federal.

XV - normatizar o processo de formação do candidato à obtenção da Carteira Nacional de Habilitação, estabelecendo seu conteúdo didático-pedagógico, carga horária, avaliações, exames, execução e fiscalização. (Incluído pela Lei nº 13.281, de 2016) (Vigência)

§ 1º As propostas de normas regulamentares de que trata o inciso I do caput deste artigo serão submetidas a prévia consulta pública, por meio da rede mundial de computadores, pelo período mínimo de 30 (trinta) dias, antes do exame da matéria pelo Contran.

§ 2º As contribuições recebidas na consulta pública de que trata o § 1º deste artigo ficarão à disposição do público pelo prazo de 2 (dois) anos, contado da data de encerramento da consulta pública.

§ 3º Em caso de urgência e de relevante interesse público, o Presidente do Contran poderá editar deliberação, ad referendum do Conselho e com prazo de validade máximo de 90 (noventa) dias, para estabelecer norma regulamentar prevista no inciso I do caput, dispensado o cumprimento do disposto nos §§ 1º e 2º deste artigo, vedada a reedição.

§ 4º Encerrado o prazo previsto no § 3º deste artigo sem o referendo do Contran, a deliberação perderá a sua eficácia, e permanecerão válidos os efeitos dela decorrentes.

§ 5º Norma do Contran poderá dispor sobre o uso de sinalização horizontal ou vertical que utilize técnicas de estímulos comportamentais para a redução de acidentes de trânsito." (NR)

Art. 13. As Câmaras Temáticas, órgãos técnicos vinculados ao CONTRAN, são integradas por especialistas e têm como objetivo estudar e oferecer sugestões e embasamento técnico sobre assuntos específicos para decisões daquele colegiado.

§ 1º Cada Câmara é constituída por especialistas representantes de órgãos e entidades executivos da União, dos Estados, ou do Distrito Federal e dos Municípios, em igual número, pertencentes ao Sistema Nacional de Trânsito, além de especialistas representantes dos diversos segmentos da sociedade relacionados com o trânsito, todos indicados segundo regimento específico definido pelo CONTRAN e designados pelo ministro ou dirigente coordenador máximo do Sistema Nacional de Trânsito.

§ 2º Os segmentos da sociedade, relacionados no parágrafo anterior, serão representados por pessoa jurídica e devem atender aos requisitos estabelecidos pelo CONTRAN.

§ 3º A coordenação das Câmaras Temáticas será exercida por representantes do órgão máximo executivo de trânsito da União ou dos Ministérios representados no Contran, conforme definido no ato de criação de cada Câmara Temática.

§ 4º (VETADO)

I - (VETADO)

II - (VETADO)

III - (VETADO)

IV - (VETADO)

Art. 14. Compete aos Conselhos Estaduais de Trânsito - CETRAN e ao Conselho de Trânsito do Distrito Federal - CONTRANDIFE:

I - cumprir e fazer cumprir a legislação e as normas de trânsito, no âmbito das respectivas atribuições;

II - elaborar normas no âmbito das respectivas competências;

III - responder a consultas relativas à aplicação da legislação e dos procedimentos normativos de trânsito;

IV - estimular e orientar a execução de campanhas educativas de trânsito;

V - julgar os recursos interpostos contra decisões:

a) das JARI;

b) dos órgãos e entidades executivos estaduais, nos casos de inaptidão permanente constatados nos exames de aptidão física, mental ou psicológica;

VI - indicar um representante para compor a comissão examinadora de candidatos portadores de deficiência física à habilitação para conduzir veículos automotores;

VII - (VETADO)

VIII - acompanhar e coordenar as atividades de administração, educação, engenharia, fiscalização, policiamento ostensivo de trânsito, formação de condutores, registro e licenciamento de veículos, articulando os órgãos do Sistema no Estado, reportando-se ao CONTRAN;

IX - dirimir conflitos sobre circunscrição e competência de trânsito no âmbito dos Municípios; e

X - informar o CONTRAN sobre o cumprimento das exigências definidas nos §§ 1º e 2º do art. 333.

XI - designar, em caso de recursos deferidos e na hipótese de reavaliação dos exames, junta especial de saúde para examinar os candidatos à habilitação para conduzir veículos automotores. (Incluído pela Lei nº 9.602, de 1998)

Parágrafo único. Dos casos previstos no inciso V, julgados pelo órgão, não cabe recurso na esfera administrativa.

Art. 15. Os presidentes dos CETRAN e do CONTRANDIFE são nomeados pelos Governadores dos Estados e do Distrito Federal, respectivamente, e deverão ter reconhecida experiência em matéria de trânsito.

§ 1º Os membros dos CETRAN e do CONTRANDIFE são nomeados pelos Governadores dos Estados e do Distrito Federal, respectivamente.

§ 2º Os membros do CETRAN e do CONTRANDIFE deverão ser pessoas de reconhecida experiência em trânsito.

§ 3º O mandato dos membros do CETRAN e do CONTRANDIFE é de dois anos, admitida a recondução.

Art. 16. Junto a cada órgão ou entidade executivos de trânsito ou rodoviário funcionarão Juntas Administrativas de Recursos de Infrações - JARI, órgãos colegiados responsáveis pelo julgamento dos recursos interpostos contra penalidades por eles impostas.

Parágrafo único. As JARI têm regimento próprio, observado o disposto no inciso VI do art. 12, e apoio administrativo e financeiro do órgão ou entidade junto ao qual funcionem.

Art. 17. Compete às JARI:

I - julgar os recursos interpostos pelos infratores;

II - solicitar aos órgãos e entidades executivos de trânsito e executivos rodoviários informações complementares relativas aos recursos, objetivando uma melhor análise da situação recorrida;

III - encaminhar aos órgãos e entidades executivos de trânsito e executivos rodoviários informações sobre problemas observados nas autuações e apontados em recursos, e que se repitam sistematicamente.

Art. 18. (VETADO)

Art. 19. Compete ao órgão máximo executivo de trânsito da União:

I - cumprir e fazer cumprir a legislação de trânsito e a execução das normas e diretrizes estabelecidas pelo CONTRAN, no âmbito de suas atribuições;

II - proceder à supervisão, à coordenação, à correção dos órgãos delegados, ao controle e à fiscalização da execução da Política Nacional de Trânsito e do Programa Nacional de Trânsito;

III - articular-se com os órgãos dos Sistemas Nacionais de Trânsito, de Transporte e de Segurança Pública, objetivando o combate à violência no trânsito, promovendo, coordenando e executando o controle de ações para a preservação do ordenamento e da segurança do trânsito;

IV - apurar, prevenir e reprimir a prática de atos de improbidade contra a fé pública, o patrimônio, ou a administração pública ou privada, referentes à segurança do trânsito;

V - supervisionar a implantação de projetos e programas relacionados com a engenharia, educação, administração, policiamento e fiscalização do trânsito e outros, visando à uniformidade de procedimento;

VI - estabelecer procedimentos sobre a aprendizagem e habilitação de condutores de veículos, a expedição de documentos de condutores, de registro e licenciamento de veículos;

VII - expedir a Permissão para Dirigir, a Carteira Nacional de Habilitação, os Certificados de Registro e o de Licenciamento Anual mediante delegação aos órgãos executivos dos Estados e do Distrito Federal;

VIII - organizar e manter o Registro Nacional de Carteiras de Habilitação - RENACH;

IX - organizar e manter o Registro Nacional de Veículos Automotores - RENAVAM;

X - organizar a estatística geral de trânsito no território nacional, definindo os dados a serem fornecidos pelos demais órgãos e promover sua divulgação;

XI - estabelecer modelo padrão de coleta de informações sobre as ocorrências de acidentes de trânsito e as estatísticas do trânsito;

XII - administrar fundo de âmbito nacional destinado à segurança e à educação de trânsito;

XIII - coordenar a administração do registro das infrações de trânsito, da pontuação e das penalidades aplicadas no prontuário do infrator, da arrecadação de multas e do repasse de que trata o § 1º do art. 320; (Redação dada pela Lei nº 13.281, de 2016) (Vigência)

XIV - fornecer aos órgãos e entidades do Sistema Nacional de Trânsito informações sobre registros de veículos e de condutores, mantendo o fluxo permanente de informações com os demais órgãos do Sistema;

XV - promover, em conjunto com os órgãos competentes do Ministério da Educação e do Desporto, de acordo com as diretrizes do CONTRAN, a elaboração e a implementação de programas de educação de trânsito nos estabelecimentos de ensino;

XVI - elaborar e distribuir conteúdos programáticos para a educação de trânsito;

XVII - promover a divulgação de trabalhos técnicos sobre o trânsito;

VIII - elaborar, juntamente com os demais órgãos e entidades do Sistema Nacional de Trânsito, e submeter à aprovação do CONTRAN, a complementação ou alteração da sinalização e dos dispositivos e equipamentos de trânsito;

XIX - organizar, elaborar, complementar e alterar os manuais e normas de projetos de implementação da sinalização, dos dispositivos e equipamentos de trânsito aprovados pelo CONTRAN;

XX - expedir a permissão internacional para conduzir veículo e o certificado de passagem nas alfândegas mediante delegação aos órgãos executivos dos Estados e do Distrito Federal ou a entidade habilitada para esse fim pelo poder público federal; (Redação dada pela lei nº 13.258, de 2016)

XXI - promover a realização periódica de reuniões regionais e congressos nacionais de trânsito, bem como propor a representação do Brasil em congressos ou reuniões internacionais;

XXII - propor acordos de cooperação com organismos internacionais, com vistas ao aperfeiçoamento das ações inerentes à segurança e educação de trânsito;

XXIII - elaborar projetos e programas de formação, treinamento e especialização do pessoal encarregado da execução das atividades de engenharia, educação, policiamento ostensivo, fiscalização, operação e administração de trânsito, propondo medidas que estimulem a pesquisa científica e o ensino técnico-profissional de interesse do trânsito, e promovendo a sua realização;

XXIV - opinar sobre assuntos relacionados ao trânsito interestadual e internacional;

XXV - elaborar e submeter à aprovação do CONTRAN as normas e requisitos de segurança veicular para fabricação e montagem de veículos, consoante sua destinação;

XXVI - estabelecer procedimentos para a concessão do código marca-modelo dos veículos para efeito de registro, emplacamento e licenciamento;

XXVII - instruir os recursos interpostos das decisões do CONTRAN, ao ministro ou dirigente coordenador máximo do Sistema Nacional de Trânsito;

XXVIII - estudar os casos omissos na legislação de trânsito e submetê-los, com proposta de solução, ao Ministério ou órgão coordenador máximo do Sistema Nacional de Trânsito;

XXIX - prestar suporte técnico, jurídico, administrativo e financeiro ao CONTRAN.

XXX - organizar e manter o Registro Nacional de Infrações de Trânsito (Renainf). (Incluído pela Lei nº 13.281, de 2016) (Vigência)

XXXI - organizar, manter e atualizar o Registro Nacional Positivo de Condutores (RNPC).

§ 1º Comprovada, por meio de sindicância, a deficiência técnica ou administrativa ou a prática constante de atos de improbidade contra a fé pública, contra o patrimônio ou contra a administração pública, o órgão executivo de trânsito da União, mediante aprovação do CONTRAN, assumirá diretamente ou por delegação, a execução total ou parcial das atividades do órgão executivo de trânsito estadual que tenha motivado a investigação, até que as irregularidades sejam sanadas.

§ 2º O regimento interno do órgão executivo de trânsito da União disporá sobre sua estrutura organizacional e seu funcionamento.

§ 3º Os órgãos e entidades executivos de trânsito e executivos rodoviários da União, dos Estados, do Distrito Federal e dos Municípios fornecerão, obrigatoriamente, mês a mês, os dados estatísticos para os fins previstos no inciso X.

§ 4º (VETADO). (Incluído pela Lei nº 13.281, de 2016) (Vigência)

Art. 20. Compete à Polícia Rodoviária Federal, no âmbito das rodovias e estradas federais:

I - cumprir e fazer cumprir a legislação e as normas de trânsito, no âmbito de suas atribuições;

II - realizar o patrulhamento ostensivo, executando operações relacionadas com a segurança pública, com o objetivo de preservar a ordem, incolumidade das pessoas, o patrimônio da União e o de terceiros;

III - executar a fiscalização de trânsito, aplicar as penalidades de advertência por escrito e multa e as medidas administrativas cabíveis, com a notificação dos infratores e a arrecadação das multas aplicadas e dos valores provenientes de estadia e remoção de veículos, objetos e animais e de escolta de veículos de cargas superdimensionadas ou perigosas;

IV - efetuar levantamento dos locais de acidentes de trânsito e dos serviços de atendimento, socorro e salvamento de vítimas;

V - credenciar os serviços de escolta, fiscalizar e adotar medidas de segurança relativas aos serviços de remoção de veículos, escolta e transporte de carga indivisível;

VI - assegurar a livre circulação nas rodovias federais, podendo solicitar ao órgão rodoviário a adoção de medidas emergenciais, e zelar pelo cumprimento das normas legais relativas ao direito de vizinhança, promovendo a interdição de construções e instalações não autorizadas;

VII - coletar dados estatísticos e elaborar estudos sobre acidentes de trânsito e suas causas, adotando ou indicando medidas operacionais preventivas e encaminhando-os ao órgão rodoviário federal;

VIII - implementar as medidas da Política Nacional de Segurança e Educação de Trânsito;

IX - promover e participar de projetos e programas de educação e segurança, de acordo com as diretrizes estabelecidas pelo CONTRAN;

X - integrar-se a outros órgãos e entidades do Sistema Nacional de Trânsito para fins de arrecadação e compensação de multas impostas na área de sua competência, com vistas à unificação do licenciamento, à simplificação e à celeridade das transferências de veículos e de prontuários de condutores de uma para outra unidade da Federação;

XI - fiscalizar o nível de emissão de poluentes e ruído produzidos pelos veículos automotores ou pela sua carga, de acordo com o estabelecido no art. 66, além de dar apoio, quando solicitado, às ações específicas dos órgãos ambientais.

Art. 21. Compete aos órgãos e entidades executivos rodoviários da União, dos Estados, do Distrito Federal e dos Municípios, no âmbito de sua circunscrição:

I - cumprir e fazer cumprir a legislação e as normas de trânsito, no âmbito de suas atribuições;

II - planejar, projetar, regulamentar e operar o trânsito de veículos, de pedestres e de animais, e promover o desenvolvimento da circulação e da segurança de ciclistas;

III - implantar, manter e operar o sistema de sinalização, os dispositivos e os equipamentos de controle viário;

IV - coletar dados e elaborar estudos sobre os acidentes de trânsito e suas causas;

V - estabelecer, em conjunto com os órgãos de policiamento ostensivo de trânsito, as respectivas diretrizes para o policiamento ostensivo de trânsito;

VI - executar a fiscalização de trânsito, autuar, aplicar as penalidades de advertência, por escrito, e ainda as multas e medidas administrativas cabíveis, notificando os infratores e arrecadando as multas que aplicar;

VII - arrecadar valores provenientes de estadia e remoção de veículos e objetos, e escolta de veículos de cargas superdimensionadas ou perigosas;