



CÓD: SL-007JH-21
7908433206392

SÃO JOÃO DA BOA VISTA

**PREFEITURA MUNICIPAL DE SÃO JOÃO DA BOA VISTA
DO ESTADO DE SÃO PAULO**

Supervisor de Ensino

EDITAL N.º 01/2021

Conhecimento Universal

1. Cultura geral, aspectos geográficos, históricos, políticos, sociais e éticos do Brasil e do mundo. Fatos políticos, econômicos e sociais divulgados na mídia de 01 de janeiro de 2021 a 30 de abril de 2021. 01

Língua Portuguesa

1. Compreensão de textos narrativos, descritivos e dissertativos: compreensão geral do texto; ponto de vista ou ideia central defendida pelo autor; argumentação; 01
2. Coesão e coerência. 15
3. Emprego dos pronomes demonstrativos. Emprego dos pronomes pessoais e de tratamento. Emprego de tempos e modos verbais. 16
4. Relações semânticas estabelecidas entre as orações, períodos ou parágrafos (relações de oposição, conclusão, concessão, causalidade, conclusão, explicação, etc.). 20
5. Significação vocabular: sinonímia e antonímia; ambiguidade; polissemia; conotação e denotação. 23
6. Sintaxe da oração e do período. 24
7. Emprego do acento grave. 24
8. Pontuação. 25
9. Concordâncias verbal e nominal. 26
10. Regências verbal e nominal. 26
11. Variantes linguísticas. 27
12. Reescritura de frases e parágrafos do texto. 28

Matemática

1. Estruturas lógicas de relações arbitrárias entre pessoas, lugares, coisas ou eventos fictícios. Dedução de novas informações das relações fornecidas, e avaliação das condições usadas para estabelecer estrutura destas relações. Identificação das regularidades de uma sequência, numérica ou figural. Estruturas lógicas. Lógica de Argumentação. Diagramas lógicos. Sequências 01
2. Álgebra e Geometria básica 26

Noções de Informática

1. Conceitos básicos e modos de utilização das ferramentas, aplicativos e procedimentos do Sistema Operacional Windows 10. Conceito de pastas, diretórios, arquivos e atalhos, área de trabalho, área de transferência, manipulação de arquivos e pastas, uso dos menus, programas e aplicativos. 01
2. Correio Eletrônico: uso de correio eletrônico, preparo e envio de mensagens, anexação de arquivos. 10
3. Internet: Navegação na Internet, conceitos de URL, links, sites, busca e impressão de páginas. 12
4. Microsoft Office 2016 (criação, formatação e manipulação de editores de texto, planilhas, apresentações e bancos de dados). . . 16

Conhecimento Didático-Pedagógico

1. Formação do Professor Reflexivo 01
 2. Aspectos da justiça restaurativa nas escolas 02
 3. Aspectos políticos e jurídicos das diversidades no contexto escolar. Preconceito na escola 02
 4. Formação continuada. Programas de Educação Continuada Para Aprimoramento da Gestão Escolar. 10
 5. Programas e Ações Para Desenvolvimento do Sistema de Ensino 10
 6. Análise Retórica de Discursos Pedagógicos 11
 7. Financiamento da Educação no Brasil. 12
 8. Fundamentos Históricos e Políticos da Educação 16
 9. Ação Pedagógica Integrada 55
 10. Democratização do ensino 56
 11. Pedagogia e autonomia 60
 12. Avaliação em Educação 61
 13. Desenvolvimento e aprendizagem 69
-

ÍNDICE

14. Ensaio pedagógico	77
15. Projetos Pedagógicos	77
16. Gestão democrática da educação	79
17. Planejamento dialógico	87
18. Supervisão Escolar	90
19. Avaliação dialógica	90
20. Escola e Democracia	90
21. Letramento Digital	93
22. Interações humanas	94
23. Habilidades de administração. Teorias da administração. Práticas de administração	98
24. Princípios de liderança	137
25. Trabalho em equipe	141
26. Técnicas de gestão. Administração: influências filosóficas. Abordagem administrativa	98
27. Etapas do processo administrativo	143
28. Análise de resultados	98
29. Gestão, liderança e ética	151

CULTURA GERAL, ASPECTOS GEOGRÁFICOS, HISTÓRICOS, POLÍTICOS, SOCIAIS E ÉTICOS DO BRASIL E DO MUNDO. FATOS POLÍTICOS, ECONÔMICOS E SOCIAIS DIVULGADOS NA MÍDIA DE 01 DE JANEIRO DE 2021 A 30 DE ABRIL DE 2021.

A importância do estudo de atualidades

Dentre todas as disciplinas com as quais concurseiros e estudantes de todo o país se preocupam, a de atualidades tem se tornado cada vez mais relevante. Quando pensamos em matemática, língua portuguesa, biologia, entre outras disciplinas, inevitavelmente as colocamos em um patamar mais elevado que outras que nos parecem menos importantes, pois de algum modo nos é ensinado a hierarquizar a relevância de certos conhecimentos desde os tempos de escola.

No, entanto, atualidades é o único tema que insere o indivíduo no estudo do momento presente, seus acontecimentos, eventos e transformações. O conhecimento do mundo em que se vive de modo algum deve ser visto como irrelevante no estudo para concursos, pois permite que o indivíduo vá além do conhecimento técnico e explore novas perspectivas quanto à conhecimento de mundo.

Em sua grande maioria, as questões de atualidades em concursos são sobre fatos e acontecimentos de interesse público, mas podem também apresentar conhecimentos específicos do meio político, social ou econômico, sejam eles sobre música, arte, política, economia, figuras públicas, leis etc. Seja qual for a área, as questões de atualidades auxiliam as bancas a peneirarem os candidatos e selecionarem os melhores preparados não apenas de modo técnico.

Sendo assim, estudar atualidades é o ato de se manter constantemente informado. Os temas de atualidades em concursos são sempre relevantes. É certo que nem todas as notícias que você vê na televisão ou ouve no rádio aparecem nas questões, manter-se informado, porém, sobre as principais notícias de relevância nacional e internacional em pauta é o caminho, pois são debates de extrema recorrência na mídia.

O grande desafio, nos tempos atuais, é separar o joio do trigo. Com o grande fluxo de informações que recebemos diariamente, é preciso filtrar com sabedoria o que de fato se está consumindo. Por diversas vezes, os meios de comunicação (TV, internet, rádio etc.) adaptam o formato jornalístico ou informacional para transmitirem outros tipos de informação, como fofocas, vidas de celebridades, futebol, acontecimentos de novelas, que não devem de modo algum serem inseridos como parte do estudo de atualidades. Os interesses pessoais em assuntos deste cunho não são condenáveis de modo algum, mas são triviais quanto ao estudo.

Ainda assim, mesmo que tentemos nos manter atualizados através de revistas e telejornais, o fluxo interminável e ininterrupto de informações veiculados impede que saibamos de fato como estudar. Apostilas e livros de concursos impressos também se tornam rapidamente desatualizados e obsoletos, pois atualidades é uma disciplina que se renova a cada instante.

O mundo da informação está cada vez mais virtual e tecnológico, as sociedades se informam pela internet e as compartilham em velocidades incalculáveis. Pensando nisso, a editora prepara mensalmente o material de atualidades de mais diversos campos do conhecimento (tecnologia, Brasil, política, ética, meio ambiente, jurisdição etc.) em nosso site.

Lá, o concurseiro encontrará um material completo com ilustrações e imagens, notícias de fontes verificadas e confiáveis, exercícios para retenção do conteúdo aprendido, tudo preparado com muito carinho para seu melhor aproveitamento. Com o material disponibilizado online, você poderá conferir e checar os fatos e fontes de imediato através dos veículos de comunicação virtuais, tornando a ponte entre o estudo desta disciplina tão fluida e a veracidade das informações um caminho certo.

Acesse: <https://www.editoraopcao.com.br/materiais>
Bons estudos!

BRASIL
História do Brasil

Na História do Brasil, estão relacionados todos os assuntos referentes à história do país. Sendo assim, o estudo e o ensino de História do Brasil abordam acontecimentos que se passaram no espaço geográfico brasileiro ou que interferiram diretamente em nosso país.

Portanto, os povos pré-colombianos que habitavam o território que hoje corresponde ao Brasil antes da chegada dos portugueses fazem parte da história de nosso país. Isso é importante de ser mencionado porque muitas pessoas consideram que a história brasileira iniciou-se com a chegada dos portugueses, em 1500.

Nossa história é marcada pela diversidade em sua formação, decorrente dos muitos povos que aqui chegaram para desbravar e conquistar nossas terras.

Esse processo de colonização e formação de uma nova sociedade se deu através de muitos movimentos e manifestações, sempre envolvendo interesses e aspectos sociais, políticos e econômicos.

Movimentos esses que estão entrelaçados entre si, em função dos fatores que os originavam e dos interesses que por traz deles se apresentavam.

Diante disso, faremos uma abordagem sobre nossa história, desde o tempo da colonização portuguesa, até os dias de hoje, abordando os movimentos que ao longo do tempo foram tecendo as condições para que nosso Brasil apresente hoje essas características político-sócio-econômicas.

Embora os portugueses tenham chegado ao Brasil em 1500, o processo de colonização do nosso país teve início somente em 1530. Nestes trinta primeiros anos, os portugueses enviaram para as terras brasileiras algumas expedições com objetivos de reconhecimento territorial e construção de feitorais para a exploração do pau-brasil. Estes primeiros portugueses que vieram para cá circularam apenas em territórios litorâneos. Ficavam alguns dias ou meses e logo retornavam para Portugal. Como não construíram residências, ou seja, não se fixaram no território, não houve colonização nesta época.

Neste período também ocorreram os primeiros contatos com os indígenas que habitavam o território brasileiro. Os portugueses começaram a usar a mão-de-obra indígena na exploração do pau-brasil. Em troca, ofereciam objetos de pequeno valor que fascinavam os nativos como, por exemplo, espelhos, apitos, chocalhos, etc.

O início da colonização

Preocupado com a possibilidade real de invasão do Brasil por outras nações (holandeses, ingleses e franceses), o rei de Portugal Dom João III, que ficou conhecido como “o Colonizador”, resolveu enviar ao Brasil, em 1530, a primeira expedição com o objetivo de colonizar o litoral brasileiro. Povoando, protegendo e desenvolvendo a colônia, seria mais difícil de perdê-la para outros países. Assim, chegou ao Brasil a expedição chefiada por Martim Afonso de Souza com as funções de estabelecer núcleos de povoamento no litoral, explorar metais preciosos e proteger o território de invasores. Teve início assim a efetiva colonização do Brasil.

Nomeado capitão-mor pelo rei, cabia também à Martim Afonso de Souza nomear funcionários e distribuir sesmarias (lotes de terras) à portugueses que quisessem participar deste novo empreendimento português.

A colonização do Brasil teve início em 1530 e passou por fases (ciclos) relacionadas à exploração, produção e comercialização de um determinado produto.

Vale ressaltar que a colonização do Brasil não foi pacífica, pois teve como características principais a exploração territorial, uso de mão-de-obra escrava (indígena e africana), utilização de violência para conter movimentos sociais e apropriação de terras indígenas.

O conceito mais sintético que podemos explorar é o que define como Regime Colonial, uma estrutura econômica mercantilista que concentra um conjunto de relações entre metrópoles e colônias. O fim último deste sistema consistia em proporcionar às metrópoles um fluxo econômico favorável que adviesse das atividades desenvolvidas na colônia.

Neste sentido a economia colonial surgia como complementar da economia metropolitana europeia, de forma que permitisse à metrópole enriquecer cada vez mais para fazer frente às demais nações europeias.

De forma simplificada, o Pacto ou Sistema Colonial definia uma série de considerações que prevaleceriam sobre quaisquer outras vigentes. A colônia só podia comercializar com a metrópole, fornecer-lhe o que necessitasse e dela comprar os produtos manufaturados. Era proibido na colônia o estabelecimento de qualquer tipo de manufatura que pudesse vir a concorrer com a produção da metrópole. Qualquer transação comercial fora dessa norma era considerada contrabando, sendo reprimido de acordo com a lei portuguesa.

A economia colonial era organizada com o objetivo de permitir a acumulação primitiva de capitais na metrópole. O mecanismo que tornava isso possível era o exclusivismo nas relações comerciais ou monopólio, gerador de lucros adicionais (sobre-lucro).

As relações comerciais estabelecidas eram: a metrópole venderia seus produtos o mais caro possível para a colônia e deveria comprar pelos mais baixos preços possíveis a produção colonial, gerando assim o sobre-lucro.

Fernando Novais em seu livro Portugal e Brasil na crise do Antigo Sistema Colonial ressalta o papel fundamental do comércio para a existência dos impérios ultramarinos:

O comércio foi de fato o nervo da colonização do Antigo Regime, isto é, para incrementar as atividades mercantis processava-se a ocupação, povoamento e valorização das novas áreas. E aqui ressalta de novo o sentido que indicamos antes da colonização da época Moderna; indo em curso na Europa a expansão da economia de mercado, com a mercantilização crescente dos vários setores produtivos antes à margem da circulação de mercadorias – a produção colonial, isto é, a produção de núcleos criados na periferia de centros dinâmicos europeus para estimulá-los, era uma produção mercantil, ligada às grandes linhas do tráfico internacional. Só isso

já indicaria o sentido da colonização como peça estimuladora do capitalismo mercantil, mas o comércio colonial era mais o comércio exclusivo da metrópole, gerador de super-lucros, o que completa aquela caracterização.

Para que este sistema pudesse funcionar era necessário que existissem formas de exploração do trabalho que permitissem a concentração de renda nas mãos da classe dominante colonial, a estrutura escravista permitia esta acumulação de renda em alto grau: quando a maior parte do excedente seguia rumo à metrópole, uma parte do excedente gerado permanecia na colônia permitindo a continuidade do processo.

Importante ressaltar que as colônias encontravam-se inteiramente à mercê de impulsos provenientes da metrópole, e não podiam auto estimular-se economicamente. A economia agro-exportadora de açúcar brasileira atendeu aos estímulos do centro econômico dominante. Este sistema colonial mercantilista ao funcionar plenamente acabou criando as condições de sua própria crise e de sua superação.

Neste ponto é interessante registrar a opinião de Ciro Flamarion Cardoso e Héctor P. Buiquióli:

O processo de acumulação prévia de capitais de fato não se limita à exploração colonial em todas as suas formas; seus aspectos decisivos de expropriação e proletarianização se dão na própria Europa, em um ambiente histórico global ao qual por certo não é indiferente à presença dos impérios ultramarinos. A superação histórica da fase da acumulação prévia de capitais foi, justamente o surgimento do capitalismo como modo de produção.

A relação Brasil-África na época do Sistema Colonial Português.

A princípio parece fácil descrever as relações econômicas entre metrópole e colônia, mas devemos entender que o Sistema Colonial se trata de uma teia de relações comerciais bem mais complexa e nem sempre fácil de identificar.

Os portugueses detinham o controle do tráfico de escravos entre a África e o Brasil, estabelecia-se uma estrutura de comércio que foge um pouco ao modelo apresentado anteriormente.

Traficantes portugueses aportavam no Brasil onde adquiriam fumo e aguardente (geribita), daí partiam para Angola e Luanda onde negociariam estes produtos em troca de cativos. A cachaça era produzida principalmente em Pernambuco, na Bahia e no Rio de Janeiro; o fumo era produzido principalmente na Bahia. A importância destes produtos se dá em torno do seu papel central nas estratégias de negociação para a transação de escravos nos sertões africanos.

A geribita tinha diversos atributos que a tornavam imbatível em relação aos outros produtos trocados por escravos. A cachaça é considerada um subproduto da produção açucareira e por isso apresentava uma grande vantagem devido ao baixíssimo custo de produção, lucravam os donos de engenho que produziam a cachaça e os traficantes portugueses que fariam a troca por cativos na África, além é claro do elevado teor alcoólico da bebida (em torno de 60%) que a tornava altamente popular entre seus consumidores.

O interessante de se observar é que do ponto de vista do controle do tráfico, o efeito mais importante das geribitas foi transferi-lo para os comerciantes brasileiros. Os brasileiros acabaram usando a cachaça para quebrar o monopólio dos comerciantes metropolitanos que em sua maioria preferia comercializar usando o vinho português como elemento de troca por cativos.

Pode-se perceber que o Pacto Colonial acabou envolvendo teias de relações bem mais complexas que a dicotomia Metr pole-Col nia, o com rcio intercolonial tamb m existiu, talvez de forma mais frequente do que se imagina. Na quest o das manufaturas as coisas se complicavam um pouco, mas n o podemos esquecer do intenso contrabando que ocorria no per odo.

Despotismo esclarecido em Portugal.

Na esfera pol tica, a forma o do Estado absolutista correspondeu a uma necessidade de centraliza o do poder nas m os dos reis, para controlar a grande massa de camponeses e adequar-se ao surgimento da burguesia.

O despotismo esclarecido foi uma forma de Estado Absolutista que predominou em alguns pa ses europeus no s culo XVIII. Fil sofos iluministas, como Voltaire, defendiam a ideia de um regime mon rquico no qual o soberano, esclarecido pelos fil sofos, governaria apoiando-se no povo contra os aristocratas. Esse monarca acabaria com os privil gios injustos da nobreza e do clero e, defendendo o direito natural, tornaria todos os habitantes do pa s iguais perante a lei. Em pa ses onde, o desenvolvimento econ mico capitalista estava atrasado, essa teoria inspirou o despotismo esclarecido.

Os d spotas procuravam adequar seus pa ses aos novos tempos e  s novas odeias que se desenvolviam na Europa. Embora tenham feito uma leitura um pouco diferenciada dos ideais iluministas, com certeza diminuiram os privil gios considerados mais odiosos da nobreza e do clero, mas ao inv s de um governo apoiado no "povo" vimos um governo apoiado na classe burguesa que crescia e se afirmava.

Em Portugal, o jovem rei D. Jos  I "entregou" a  rdua tarefa de modernizar o pa s nas m os de seu principal ministro, o Marqu s de Pombal. Sendo um leitor  vido dos fil sofos iluministas e dos economistas ingleses, o marqu s estabeleceu algumas metas que ele acreditava serem capazes de levar Portugal a alinhar-se com os pa ses modernos e superar sua crise econ mica.

A primeira atitude foi fortalecer o poder do rei, combatendo os privil gios jur dicos da nobreza e econ micos do clero (principalmente da Companhia de Jesus). Na tentativa de modernizar o pa s, o marqu s teve de acabar com a intoler ncia religiosa e o poder da inquisi o a fim de desenvolver a educa o e o pensamento liter rio e cient fico.

Economicamente houve um aumento da explora o colonial visando libertar Portugal da depend ncia econ mica inglesa. O Marqu s de Pombal aumentou a vigil ncia nas col nias e combateu ainda mais o contrabando. Houve a instala o de uma maior centraliza o pol tica na col nia, com a extin o das Capit nias heredit rias que acabou diminuindo a excessiva autonomia local.

Capit nias Heredit rias

As Capit nias heredit rias foi um sistema de administra o territorial criado pelo rei de Portugal, D. Jos  III, em 1534. Este sistema consistia em dividir o territ rio brasileiro em grandes faixas e entregar a administra o para particulares (principalmente nobres com rela es com a Coroa Portuguesa).

Este sistema foi criado pelo rei de Portugal com o objetivo de colonizar o Brasil, evitando assim invas es estrangeiras. Ganharam o nome de Capit nias Heredit rias, pois eram transmitidas de pai para filho (de forma heredit ria).

Estas pessoas que recebiam a concess o de uma capit nia eram conhecidas como donat rios. Tinham como miss o colonizar, proteger e administrar o territ rio. Por outro lado, tinham o direito de explorar os recursos naturais (madeira, animais, min rios).

O sistema n o funcionou muito bem. Apenas as capit nias de S o Vicente e Pernambuco deram certo. Podemos citar como motivos do fracasso: a grande extens o territorial para administrar (e suas obriga es), falta de recursos econ micos e os constantes ataques ind genas.

O sistema de Capit nias Heredit rias vigorou at  o ano de 1759, quando foi extinto pelo Marqu s de Pombal.

Capit nias Heredit rias criadas no s culo XVI:

- Capit nia do Maranh o
- Capit nia do Cear 
- Capit nia do Rio Grande
- Capit nia de Itamarac 
- Capit nia de Pernambuco
- Capit nia da Ba ia de Todos os Santos
- Capit nia de Ilh us
- Capit nia de Porto Seguro
- Capit nia do Esp rito Santo
- Capit nia de S o Tom 
- Capit nia de S o Vicente
- Capit nia de Santo Amaro
- Capit nia de Santana

Governo Geral

Respondendo ao fracasso do sistema das capit nias heredit rias, o governo portugu s realizou a centraliza o da administra o colonial com a cria o do governo-geral, em 1548. Entre as justificativas mais comuns para que esse primeiro sistema viesse a entrar em colapso, podemos destacar o isolamento entre as capit nias, a falta de interesse ou experi ncia administrativa e a pr pria resist ncia contra a ocupa o territorial oferecida pelos  ndios.

Em vias gerais, o governador-geral deveria viabilizar a cria o de novos engenhos, a integra o dos ind genas com os centros de coloniza o, o combate do com rcio ilegal, construir embarca es, defender os colonos e realizar a busca por metais preciosos. Mesmo que centralizadora, essa experi ncia n o determinou que o governador cumprisse todas essas tarefas por si s . De tal modo, o governo-geral trouxe a cria o de novos cargos administrativos.

O ouvidor-mor era o funcion rio respons vel pela resolu o de todos os problemas de natureza judici ria e o cumprimento das leis vigentes. O chamado provedor-mor estabelecia os seus trabalhos na organiza o dos gastos administrativos e na arrecada o dos impostos cobrados. Al m destas duas autoridades, o capit o-mor desenvolvia a es militares de defesa que estavam, principalmente, ligadas ao combate dos invasores estrangeiros e ao ataque dos nativos.

Na maioria dos casos, as a es a serem desenvolvidas pelo governo-geral estavam subordinadas a um tipo de documento oficial da Coroa Portuguesa, conhecido como regimento. A metr pole expedia ordens comprometidas com o aprimoramento das atividades fiscais e o est mulo da economia colonial. Mesmo com a forte preocupa o com o lucro e o desenvolvimento, a Coroa foi alvo de a es ilegais em que funcion rios da administra o subvertiam as leis em benef cio pr prio.

Entre os anos de 1572 e 1578, o rei D. Sebast o buscou aprimorar o sistema de Governo Geral realizando a divis o do mesmo em duas partes. Um ao norte, com capital na cidade de Salvador, e outro ao sul, com uma sede no Rio de Janeiro. Nesse tempo, os resultados pouco satisfat rios acabaram promovendo a reunifica o administrativa com o retorno da sede a Salvador. No ano de 1621, um novo tipo de divis o foi organizado com a cria o do Estado do Brasil e do Estado do Maranh o.

COMPREENSÃO DE TEXTOS NARRATIVOS, DESCRITIVOS E DISSERTATIVOS: COMPREENSÃO GERAL DO TEXTO; PONTO DE VISTA OU IDEIA CENTRAL DEFENDIDA PELO AUTOR; ARGUMENTAÇÃO

Compreensão e interpretação de textos

Chegamos, agora, em um ponto muito importante para todo o seu estudo: a interpretação de textos. Desenvolver essa habilidade é essencial e pode ser um diferencial para a realização de uma boa prova de qualquer área do conhecimento.

Mas você sabe a diferença entre compreensão e interpretação?

A **compreensão** é quando você entende o que o texto diz de forma explícita, aquilo que está na superfície do texto.

Quando Jorge fumava, ele era infeliz.

Por meio dessa frase, podemos entender que houve um tempo que Jorge era infeliz, devido ao cigarro.

A **interpretação** é quando você entende o que está implícito, nas entrelinhas, aquilo que está de modo mais profundo no texto ou que faça com que você realize inferências.

Quando Jorge fumava, ele era infeliz.

Já compreendemos que Jorge era infeliz quando fumava, mas podemos interpretar que Jorge parou de fumar e que agora é feliz.

Percebeu a diferença?

Tipos de Linguagem

Existem três tipos de linguagem que precisamos saber para que facilite a interpretação de textos.

• **Linguagem Verbal** é aquela que utiliza somente palavras. Ela pode ser escrita ou oral.



• **Linguagem não-verbal** é aquela que utiliza somente imagens, fotos, gestos... não há presença de nenhuma palavra.



• **Linguagem Mista (ou híbrida)** é aquele que utiliza tanto as palavras quanto as imagens. Ou seja, é a junção da linguagem verbal com a não-verbal.



PROIBIDO FUMAR

Além de saber desses conceitos, é importante sabermos identificar quando um texto é baseado em outro. O nome que damos a este processo é intertextualidade.

Interpretação de Texto

Interpretar um texto quer dizer dar sentido, inferir, chegar a uma conclusão do que se lê. A interpretação é muito ligada ao subentendido. Sendo assim, ela trabalha com o que se pode deduzir de um texto.

A interpretação implica a mobilização dos conhecimentos prévios que cada pessoa possui antes da leitura de um determinado texto, pressupõe que a aquisição do novo conteúdo lido estabeleça uma relação com a informação já possuída, o que leva ao crescimento do conhecimento do leitor, e espera que haja uma apreciação pessoal e crítica sobre a análise do novo conteúdo lido, afetando de alguma forma o leitor.

Sendo assim, podemos dizer que existem diferentes tipos de leitura: uma leitura prévia, uma leitura seletiva, uma leitura analítica e, por fim, uma leitura interpretativa.

É muito importante que você:

- Assista os mais diferenciados jornais sobre a sua cidade, estado, país e mundo;
- Se possível, procure por jornais escritos para saber de notícias (e também da estrutura das palavras para dar opiniões);
- Leia livros sobre diversos temas para sugar informações ortográficas, gramaticais e interpretativas;
- Procure estar sempre informado sobre os assuntos mais polêmicos;
- Procure debater ou conversar com diversas pessoas sobre qualquer tema para presenciar opiniões diversas das suas.

Dicas para interpretar um texto:

– Leia lentamente o texto todo.

No primeiro contato com o texto, o mais importante é tentar compreender o sentido global do texto e identificar o seu objetivo.

– Releia o texto quantas vezes forem necessárias.

Assim, será mais fácil identificar as ideias principais de cada parágrafo e compreender o desenvolvimento do texto.

– Sublinhe as ideias mais importantes.

Sublinhar apenas quando já se tiver uma boa noção da ideia principal e das ideias secundárias do texto.

– Separe fatos de opiniões.

O leitor precisa separar o que é um fato (verdadeiro, objetivo e comprovável) do que é uma opinião (pessoal, tendenciosa e mutável).

– Retorne ao texto sempre que necessário.

Além disso, é importante entender com cuidado e atenção os enunciados das questões.

– Reescreva o conteúdo lido.

Para uma melhor compreensão, podem ser feitos resumos, tópicos ou esquemas.

Além dessas dicas importantes, você também pode grifar palavras novas, e procurar seu significado para aumentar seu vocabulário, fazer atividades como caça-palavras, ou cruzadinhas são uma distração, mas também um aprendizado.

Não se esqueça, além da prática da leitura aprimorar a compreensão do texto e ajudar a aprovação, ela também estimula nossa imaginação, distrai, relaxa, informa, educa, atualiza, melhora nosso foco, cria perspectivas, nos torna reflexivos, pensantes, além de melhorar nossa habilidade de fala, de escrita e de memória.

Um texto para ser compreendido deve apresentar ideias seladas e organizadas, através dos parágrafos que é composto pela ideia central, argumentação e/ou desenvolvimento e a conclusão do texto.

O primeiro objetivo de uma interpretação de um texto é a identificação de sua ideia principal. A partir daí, localizam-se as ideias secundárias, ou fundamentações, as argumentações, ou explicações, que levam ao esclarecimento das questões apresentadas na prova.

Compreendido tudo isso, interpretar significa extrair um significado. Ou seja, a ideia está lá, às vezes escondida, e por isso o candidato só precisa entendê-la – e não a complementar com algum valor individual. Portanto, apegue-se tão somente ao texto, e nunca extrapole a visão dele.

IDENTIFICANDO O TEMA DE UM TEXTO

O tema é a ideia principal do texto. É com base nessa ideia principal que o texto será desenvolvido. Para que você consiga identificar o tema de um texto, é necessário relacionar as diferentes informações de forma a construir o seu sentido global, ou seja, você precisa relacionar as múltiplas partes que compõem um todo significativo, que é o texto.

Em muitas situações, por exemplo, você foi estimulado a ler um texto por sentir-se atraído pela temática resumida no título. Pois o título cumpre uma função importante: antecipar informações sobre o assunto que será tratado no texto.

Em outras situações, você pode ter abandonado a leitura porque achou o título pouco atraente ou, ao contrário, sentiu-se atraído pelo título de um livro ou de um filme, por exemplo. É muito comum as pessoas se interessarem por temáticas diferentes, dependendo do sexo, da idade, escolaridade, profissão, preferências pessoais e experiência de mundo, entre outros fatores.

Mas, sobre que tema você gosta de ler? Esportes, namoro, sexualidade, tecnologia, ciências, jogos, novelas, moda, cuidados com o corpo? Perceba, portanto, que as temáticas são praticamente infinitas e saber reconhecer o tema de um texto é condição essencial para se tornar um leitor hábil. Vamos, então, começar nossos estudos?

Propomos, inicialmente, que você acompanhe um exercício bem simples, que, intuitivamente, todo leitor faz ao ler um texto: reconhecer o seu tema. Vamos ler o texto a seguir?

CACHORROS

Os zoólogos acreditam que o cachorro se originou de uma espécie de lobo que vivia na Ásia. Depois os cães se juntaram aos seres humanos e se espalharam por quase todo o mundo. Essa amizade começou há uns 12 mil anos, no tempo em que as pessoas precisavam caçar para se alimentar. Os cachorros perceberam que, se não atacassem os humanos, podiam ficar perto deles e comer a comida que sobrava. Já os homens descobriram que os cachorros podiam ajudar a caçar, a cuidar de rebanhos e a tomar conta da casa, além de serem ótimos companheiros. Um colaborava com o outro e a parceria deu certo.

Ao ler apenas o título “Cachorros”, você deduziu sobre o possível assunto abordado no texto. Embora você imagine que o texto vai falar sobre cães, você ainda não sabia exatamente o que ele falaria sobre cães. Repare que temos várias informações ao longo do texto: a hipótese dos zoólogos sobre a origem dos cães, a associação entre eles e os seres humanos, a disseminação dos cães pelo mundo, as vantagens da convivência entre cães e homens.

As informações que se relacionam com o tema chamamos de subtemas (ou ideias secundárias). Essas informações se integram, ou seja, todas elas caminham no sentido de estabelecer uma unidade de sentido. Portanto, pense: sobre o que exatamente esse texto fala? Qual seu assunto, qual seu tema? Certamente você chegou à conclusão de que o texto fala sobre a relação entre homens e cães. Se foi isso que você pensou, parabéns! Isso significa que você foi capaz de identificar o tema do texto!

Fonte: <https://portuguesrapido.com/tema-ideia-central-e-ideias-secundarias/>

IDENTIFICAÇÃO DE EFEITOS DE IRONIA OU HUMOR EM TEXTOS VARIADOS

Ironia

Ironia é o recurso pelo qual o emissor diz o contrário do que está pensando ou sentindo (ou por pudor em relação a si próprio ou com intenção depreciativa e sarcástica em relação a outrem).

A ironia consiste na utilização de determinada palavra ou expressão que, em um outro contexto diferente do usual, ganha um novo sentido, gerando um efeito de humor.

Exemplo:





Na construção de um texto, ela pode aparecer em três modos: ironia verbal, ironia de situação e ironia dramática (ou satírica).

Ironia verbal

Ocorre quando se diz algo pretendendo expressar outro significado, normalmente oposto ao sentido literal. A expressão e a intenção são diferentes.

Exemplo: Você foi tão bem na prova! Tirou um zero incrível!

Ironia de situação

A intenção e resultado da ação não estão alinhados, ou seja, o resultado é contrário ao que se espera ou que se planeja.

Exemplo: Quando num texto literário uma personagem planeja uma ação, mas os resultados não saem como o esperado. No livro "Memórias Póstumas de Brás Cubas", de Machado de Assis, a personagem título tem obsessão por ficar conhecida. Ao longo da vida, tenta de muitas maneiras alcançar a notoriedade sem sucesso. Após a morte, a personagem se torna conhecida. A ironia é que planejou ficar famoso antes de morrer e se tornou famoso após a morte.

Ironia dramática (ou satírica)

A ironia dramática é um dos efeitos de sentido que ocorre nos textos literários quando a personagem tem a consciência de que suas ações não serão bem-sucedidas ou que está entrando por um caminho ruim, mas o leitor já tem essa consciência.

Exemplo: Em livros com narrador onisciente, que sabe tudo o que se passa na história com todas as personagens, é mais fácil aparecer esse tipo de ironia. A peça como Romeu e Julieta, por exemplo, se inicia com a fala que relata que os protagonistas da história irão morrer em decorrência do seu amor. As personagens agem ao longo da peça esperando conseguir atingir seus objetivos, mas a plateia já sabe que eles não serão bem-sucedidos.

Humor

Nesse caso, é muito comum a utilização de situações que pareçam cômicas ou surpreendentes para provocar o efeito de humor.

Situações cômicas ou potencialmente humorísticas compartilham da característica do efeito surpresa. O humor reside em ocorrer algo fora do esperado numa situação.

Há diversas situações em que o humor pode aparecer. Há as tirinhas e charges, que aliam texto e imagem para criar efeito cômico; há anedotas ou pequenos contos; e há as crônicas, frequentemente acessadas como forma de gerar o riso.

Os textos com finalidade humorística podem ser divididos em quatro categorias: anedotas, cartuns, tiras e charges.

Exemplo:



ANÁLISE E A INTERPRETAÇÃO DO TEXTO SEGUNDO O GÊNERO EM QUE SE INSCREVE

Compreender um texto trata da análise e decodificação do que de fato está escrito, seja das frases ou das ideias presentes. Interpretar um texto, está ligado às conclusões que se pode chegar ao conectar as ideias do texto com a realidade. Interpretação trabalha com a subjetividade, com o que se entendeu sobre o texto.

Interpretar um texto permite a compreensão de todo e qualquer texto ou discurso e se amplia no entendimento da sua ideia principal. Compreender relações semânticas é uma competência imprescindível no mercado de trabalho e nos estudos.

Quando não se sabe interpretar corretamente um texto pode-se criar vários problemas, afetando não só o desenvolvimento profissional, mas também o desenvolvimento pessoal.

Busca de sentidos

Para a busca de sentidos do texto, pode-se retirar do mesmo os **tópicos frasais** presentes em cada parágrafo. Isso auxiliará na apreensão do conteúdo exposto.

Isso porque é ali que se fazem necessários, estabelecem uma relação hierárquica do pensamento defendido, retomando ideias já citadas ou apresentando novos conceitos.

Por fim, concentre-se nas ideias que realmente foram explicitadas pelo autor. Textos argumentativos não costumam conceder espaço para divagações ou hipóteses, supostamente contidas nas entrelinhas. Deve-se ater às ideias do autor, o que não quer dizer que o leitor precise ficar preso na superfície do texto, mas é fundamental que não sejam criadas suposições vagas e inespecíficas.

Importância da interpretação

A prática da leitura, seja por prazer, para estudar ou para se informar, aprimora o vocabulário e dinamiza o raciocínio e a interpretação. A leitura, além de favorecer o aprendizado de conteúdos específicos, aprimora a escrita.

Uma interpretação de texto assertiva depende de inúmeros fatores. Muitas vezes, apressados, descuidamo-nos dos detalhes presentes em um texto, achamos que apenas uma leitura já se faz suficiente. Interpretar exige paciência e, por isso, sempre releia o texto, pois a segunda leitura pode apresentar aspectos surpreendentes que não foram observados previamente. Para auxiliar na busca de sentidos do texto, pode-se também retirar dele os **tópicos frasais** presentes em cada parágrafo, isso certamente auxiliará na apreensão do conteúdo exposto.

ESTRUTURAS LÓGICAS DE RELAÇÕES ARBITRÁRIAS ENTRE PESSOAS, LUGARES, COISAS OU EVENTOS FICTÍCIOS. DEDUÇÃO DE NOVAS INFORMAÇÕES DAS RELAÇÕES FORNECIDAS, E AVALIAÇÃO DAS CONDIÇÕES USADAS PARA ESTABELECEER ESTRUTURA DESTAS RELAÇÕES. IDENTIFICAÇÃO DAS REGULARIDADES DE UMA SEQUÊNCIA, NUMÉRICA OU FIGURAL. ESTRUTURAS LÓGICAS. LÓGICA DE ARGUMENTAÇÃO. DIAGRAMAS LÓGICOS. SEQUÊNCIAS

RACIOCÍNIO LÓGICO MATEMÁTICO

Este tipo de raciocínio testa sua habilidade de resolver problemas matemáticos, e é uma forma de medir seu domínio das diferentes áreas do estudo da Matemática: Aritmética, Álgebra, leitura de tabelas e gráficos, Probabilidade e Geometria etc. Essa parte consiste nos seguintes conteúdos:

- Operação com conjuntos.
- Cálculos com porcentagens.
- Raciocínio lógico envolvendo problemas aritméticos, geométricos e matriciais.
- Geometria básica.
- Álgebra básica e sistemas lineares.
- Calendários.
- Numeração.
- Razões Especiais.
- Análise Combinatória e Probabilidade.
- Progressões Aritmética e Geométrica.

RACIOCÍNIO LÓGICO DEDUTIVO

Este tipo de raciocínio está relacionado ao conteúdo Lógica de Argumentação.

ORIENTAÇÕES ESPACIAL E TEMPORAL

O raciocínio lógico espacial ou orientação espacial envolvem figuras, dados e palitos. O raciocínio lógico temporal ou orientação temporal envolve datas, calendário, ou seja, envolve o tempo.

O mais importante é praticar o máximo de questões que envolvam os conteúdos:

- Lógica sequencial
- Calendários

RACIOCÍNIO VERBAL

Avalia a capacidade de interpretar informação escrita e tirar conclusões lógicas.

Uma avaliação de raciocínio verbal é um tipo de análise de habilidade ou aptidão, que pode ser aplicada ao se candidatar a uma vaga. Raciocínio verbal é parte da capacidade cognitiva ou inteligência geral; é a percepção, aquisição, organização e aplicação do conhecimento por meio da linguagem.

Nos testes de raciocínio verbal, geralmente você recebe um trecho com informações e precisa avaliar um conjunto de afirmações, selecionando uma das possíveis respostas:

- A – Verdadeiro (A afirmação é uma consequência lógica das informações ou opiniões contidas no trecho)
- B – Falso (A afirmação é logicamente falsa, consideradas as informações ou opiniões contidas no trecho)
- C – Impossível dizer (Impossível determinar se a afirmação é verdadeira ou falsa sem mais informações)

ESTRUTURAS LÓGICAS

Precisamos antes de tudo compreender o que são proposições. Chama-se proposição toda sentença declarativa à qual podemos atribuir um dos valores lógicos: verdadeiro ou falso, nunca ambos. Trata-se, portanto, de uma sentença fechada.

Elas podem ser:

• **Sentença aberta:** quando não se pode atribuir um valor lógico verdadeiro ou falso para ela (ou valorar a proposição!), portanto, não é considerada frase lógica. São consideradas sentenças abertas:

- Frases interrogativas: Quando será prova? - Estudou ontem? – Fez Sol ontem?
- Frases exclamativas: Gol! – Que maravilhoso!
- Frase imperativas: Estude e leia com atenção. – Desligue a televisão.

- Frases sem sentido lógico (expressões vagas, paradoxais, ambíguas, ...): “esta frase é falsa” (expressão paradoxal) – O cachorro do meu vizinho morreu (expressão ambígua) – $2 + 5 + 1$

• **Sentença fechada:** quando a proposição admitir um ÚNICO valor lógico, seja ele verdadeiro ou falso, nesse caso, será considerada uma frase, proposição ou sentença lógica.

Proposições simples e compostas

• **Proposições simples** (ou atômicas): aquela que **NÃO** contém nenhuma outra proposição como parte integrante de si mesma. As proposições simples são designadas pelas letras latinas minúsculas p,q,r, s..., chamadas letras proposicionais.

• **Proposições compostas** (ou moleculares ou estruturas lógicas): aquela formada pela combinação de duas ou mais proposições simples. As proposições compostas são designadas pelas letras latinas maiúsculas P,Q,R, R..., também chamadas letras proposicionais.

ATENÇÃO: TODAS as proposições compostas são formadas por duas proposições simples.

Proposições Compostas – Conectivos

As proposições compostas são formadas por proposições simples ligadas por conectivos, aos quais formam um valor lógico, que podemos vê na tabela a seguir:

OPERAÇÃO	CONECTIVO	ESTRUTURA LÓGICA	TABELA VERDADE															
Negação	~	Não p	<table border="1"> <tr> <td>p</td> <td>~p</td> </tr> <tr> <td>V</td> <td>F</td> </tr> <tr> <td>F</td> <td>V</td> </tr> </table>	p	~p	V	F	F	V									
p	~p																	
V	F																	
F	V																	
Conjunção	^	p e q	<table border="1"> <tr> <td>p</td> <td>q</td> <td>p ^ q</td> </tr> <tr> <td>V</td> <td>V</td> <td>V</td> </tr> <tr> <td>V</td> <td>F</td> <td>F</td> </tr> <tr> <td>F</td> <td>V</td> <td>F</td> </tr> <tr> <td>F</td> <td>F</td> <td>F</td> </tr> </table>	p	q	p ^ q	V	V	V	V	F	F	F	V	F	F	F	F
p	q	p ^ q																
V	V	V																
V	F	F																
F	V	F																
F	F	F																
Disjunção Inclusiva	v	p ou q	<table border="1"> <tr> <td>p</td> <td>q</td> <td>p v q</td> </tr> <tr> <td>V</td> <td>V</td> <td>V</td> </tr> <tr> <td>V</td> <td>F</td> <td>V</td> </tr> <tr> <td>F</td> <td>V</td> <td>V</td> </tr> <tr> <td>F</td> <td>F</td> <td>F</td> </tr> </table>	p	q	p v q	V	V	V	V	F	V	F	V	V	F	F	F
p	q	p v q																
V	V	V																
V	F	V																
F	V	V																
F	F	F																
Disjunção Exclusiva	v̄	Ou p ou q	<table border="1"> <tr> <td>p</td> <td>q</td> <td>p v̄ q</td> </tr> <tr> <td>V</td> <td>V</td> <td>F</td> </tr> <tr> <td>V</td> <td>F</td> <td>V</td> </tr> <tr> <td>F</td> <td>V</td> <td>V</td> </tr> <tr> <td>F</td> <td>F</td> <td>F</td> </tr> </table>	p	q	p v̄ q	V	V	F	V	F	V	F	V	V	F	F	F
p	q	p v̄ q																
V	V	F																
V	F	V																
F	V	V																
F	F	F																
Condicional	→	Se p então q	<table border="1"> <tr> <td>p</td> <td>q</td> <td>p → q</td> </tr> <tr> <td>V</td> <td>V</td> <td>V</td> </tr> <tr> <td>V</td> <td>F</td> <td>F</td> </tr> <tr> <td>F</td> <td>V</td> <td>V</td> </tr> <tr> <td>F</td> <td>F</td> <td>V</td> </tr> </table>	p	q	p → q	V	V	V	V	F	F	F	V	V	F	F	V
p	q	p → q																
V	V	V																
V	F	F																
F	V	V																
F	F	V																
Bicondicional	↔	p se e somente se q	<table border="1"> <tr> <td>p</td> <td>q</td> <td>p ↔ q</td> </tr> <tr> <td>V</td> <td>V</td> <td>V</td> </tr> <tr> <td>V</td> <td>F</td> <td>F</td> </tr> <tr> <td>F</td> <td>V</td> <td>F</td> </tr> <tr> <td>F</td> <td>F</td> <td>V</td> </tr> </table>	p	q	p ↔ q	V	V	V	V	F	F	F	V	F	F	F	V
p	q	p ↔ q																
V	V	V																
V	F	F																
F	V	F																
F	F	V																

Em síntese temos a tabela verdade das proposições que facilitará na resolução de diversas questões

		Disjunção	Conjunção	Condicional	Bicondicional
p	q	$p \vee q$	$p \wedge q$	$p \rightarrow q$	$p \leftrightarrow q$
V	V	V	V	V	V
V	F	V	F	F	F
F	V	V	F	V	F
F	F	F	F	V	V

Exemplo:
(MEC – CONHECIMENTOS BÁSICOS PARA OS POSTOS 9,10,11 E 16 – CESPE)

	P	Q	R
①	V	V	V
②	F	V	V
③	V	F	V
④	F	F	V
⑤	V	V	F
⑥	F	V	F
⑦	V	F	F
⑧	F	F	F

A figura acima apresenta as colunas iniciais de uma tabela-verdade, em que P, Q e R representam proposições lógicas, e V e F correspondem, respectivamente, aos valores lógicos verdadeiro e falso.

Com base nessas informações e utilizando os conectivos lógicos usuais, julgue o item subsecutivo.

A última coluna da tabela-verdade referente à proposição lógica $P \vee (Q \leftrightarrow R)$ quando representada na posição horizontal é igual a

	①	②	③	④	⑤	⑥	⑦	⑧
$P \vee (Q \leftrightarrow R)$	V	V	V	F	V	F	V	V

- () Certo
- () Errado

Resolução:

$P \vee (Q \leftrightarrow R)$, montando a tabela verdade temos:

R	Q	P	[P	v	(Q	\leftrightarrow	R)]
V	V	V	V	V	V	V	V
V	V	F	F	V	V	V	V
V	F	V	V	V	F	F	V
V	F	F	F	F	F	F	V
F	V	V	V	V	V	F	F
F	V	F	F	F	V	F	F
F	F	V	V	V	F	V	F
F	F	F	F	V	F	V	F

Resposta: Certo

Proposição

Conjunto de palavras ou símbolos que expressam um pensamento ou uma ideia de sentido completo. Elas transmitem pensamentos, isto é, afirmam fatos ou exprimem juízos que formamos a respeito de determinados conceitos ou entes.

CONCEITOS BÁSICOS E MODOS DE UTILIZAÇÃO DAS FERRAMENTAS, APLICATIVOS E PROCEDIMENTOS DO SISTEMA OPERACIONAL WINDOWS 10. CONCEITO DE PASTAS, DIRETÓRIOS, ARQUIVOS E ATALHOS, ÁREA DE TRABALHO, ÁREA DE TRANSFERÊNCIA, MANIPULAÇÃO DE ARQUIVOS E PASTAS, USO DOS MENUS, PROGRAMAS E APLICATIVOS

Lançado em 2015, O Windows 10 chega ao mercado com a proposta ousada, juntar todos os produtos da Microsoft em uma única plataforma. Além de desktops e notebooks, essa nova versão equipará smartphones, tablets, sistemas embarcados, o console Xbox One e produtos exclusivos, como o Surface Hub e os óculos de realidade aumentada HoloLens¹.

Versões do Windows 10

– **Windows 10 Home:** edição do sistema operacional voltada para os consumidores domésticos que utilizam PCs (desktop e notebook), tablets e os dispositivos “2 em 1”.

– **Windows 10 Pro:** o Windows 10 Pro também é voltado para PCs (desktop e notebook), tablets e dispositivos “2 em 1”, mas traz algumas funcionalidades extras em relação ao Windows 10 Home, os quais fazem com que essa edição seja ideal para uso em pequenas empresas, apresentando recursos para segurança digital, suporte remoto, produtividade e uso de sistemas baseados na nuvem.

– **Windows 10 Enterprise:** construído sobre o Windows 10 Pro, o Windows 10 Enterprise é voltado para o mercado corporativo. Os alvos dessa edição são as empresas de médio e grande porte, e o Sistema apresenta capacidades que focam especialmente em tecnologias desenvolvidas no campo da segurança digital e produtividade.

– **Windows 10 Education:** Construída a partir do Windows 10 Enterprise, essa edição foi desenvolvida para atender as necessidades do meio escolar.

– **Windows 10 Mobile:** o Windows 10 Mobile é voltado para os dispositivos de tela pequena cujo uso é centrado no touchscreen, como smartphones e tablets

– **Windows 10 Mobile Enterprise:** também voltado para smartphones e pequenos tablets, o Windows 10 Mobile Enterprise tem como objetivo entregar a melhor experiência para os consumidores que usam esses dispositivos para trabalho.

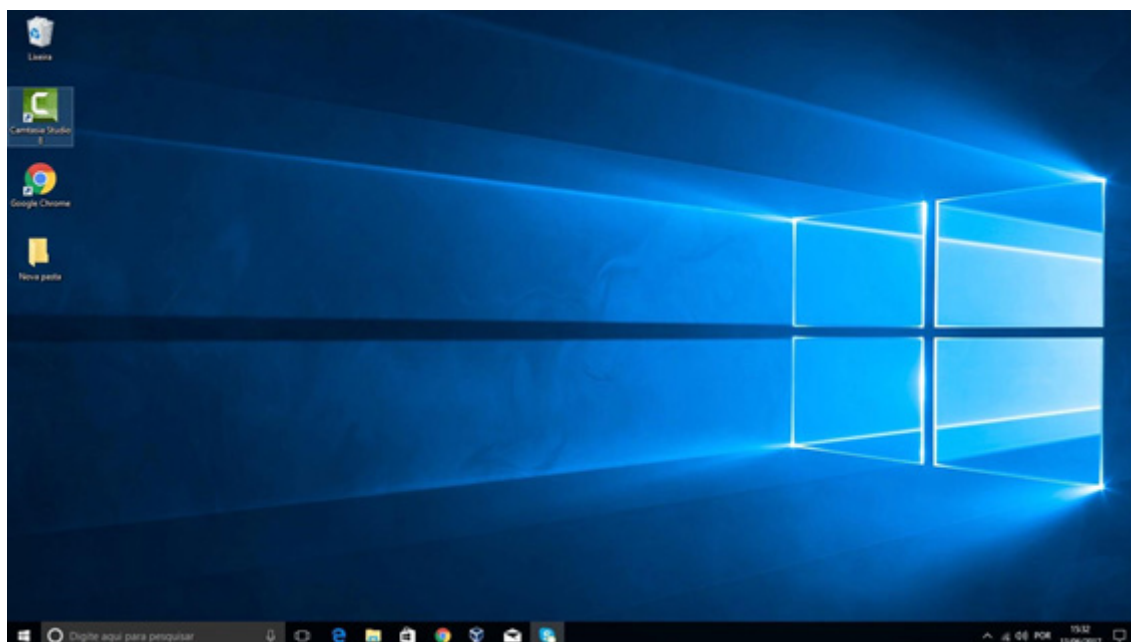
– **Windows 10 IoT:** edição para dispositivos como caixas eletrônicos, terminais de autoatendimento, máquinas de atendimento para o varejo e robôs industriais – todas baseadas no Windows 10 Enterprise e Windows 10 Mobile Enterprise.

– **Windows 10 S:** edição otimizada em termos de segurança e desempenho, funcionando exclusivamente com aplicações da Loja Microsoft.

– **Windows 10 Pro – Workstation:** como o nome sugere, o Windows 10 Pro for Workstations é voltado principalmente para uso profissional mais avançado em máquinas poderosas com vários processadores e grande quantidade de RAM.

Área de Trabalho (pacote aero)

Aero é o nome dado a recursos e efeitos visuais introduzidos no Windows a partir da versão 7.



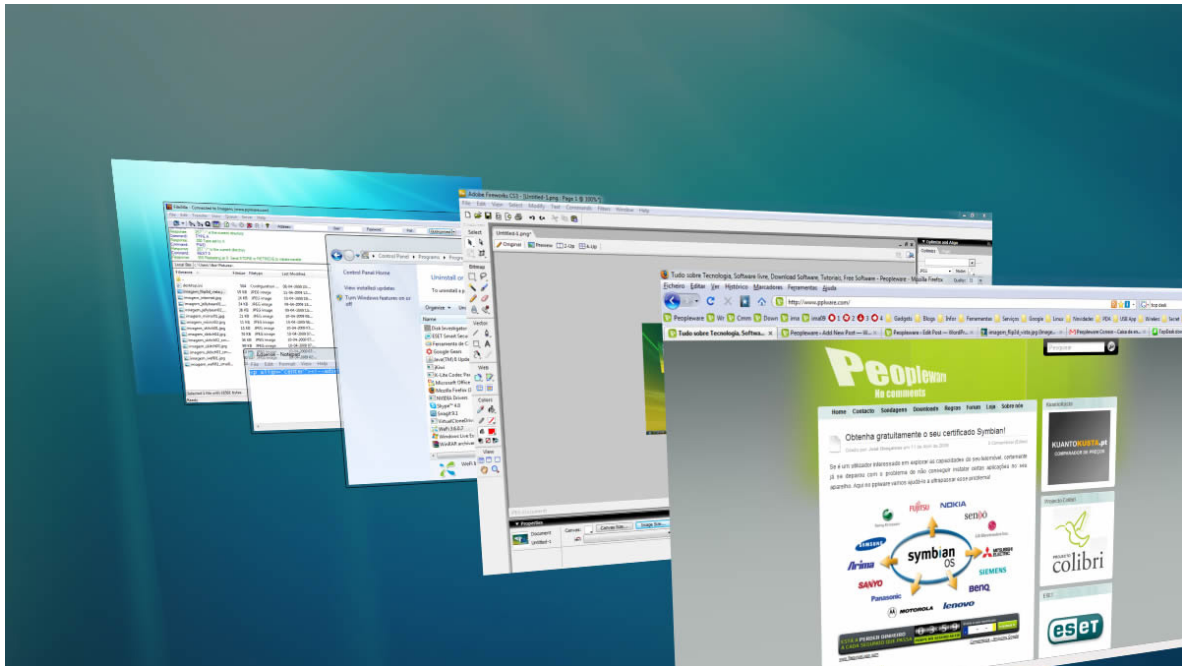
Área de Trabalho do Windows 10.²

1 <https://estudioaulas.com.br/img/ArquivosCurso/materialDemo/SlideDemo-4147.pdf>

2 <https://edu.gcfglobal.org/pt/tudo-sobre-o-windows-10/sobre-a-area-de-trabalho-do-windows-10/1/>

Aero Glass (Efeito Vidro)

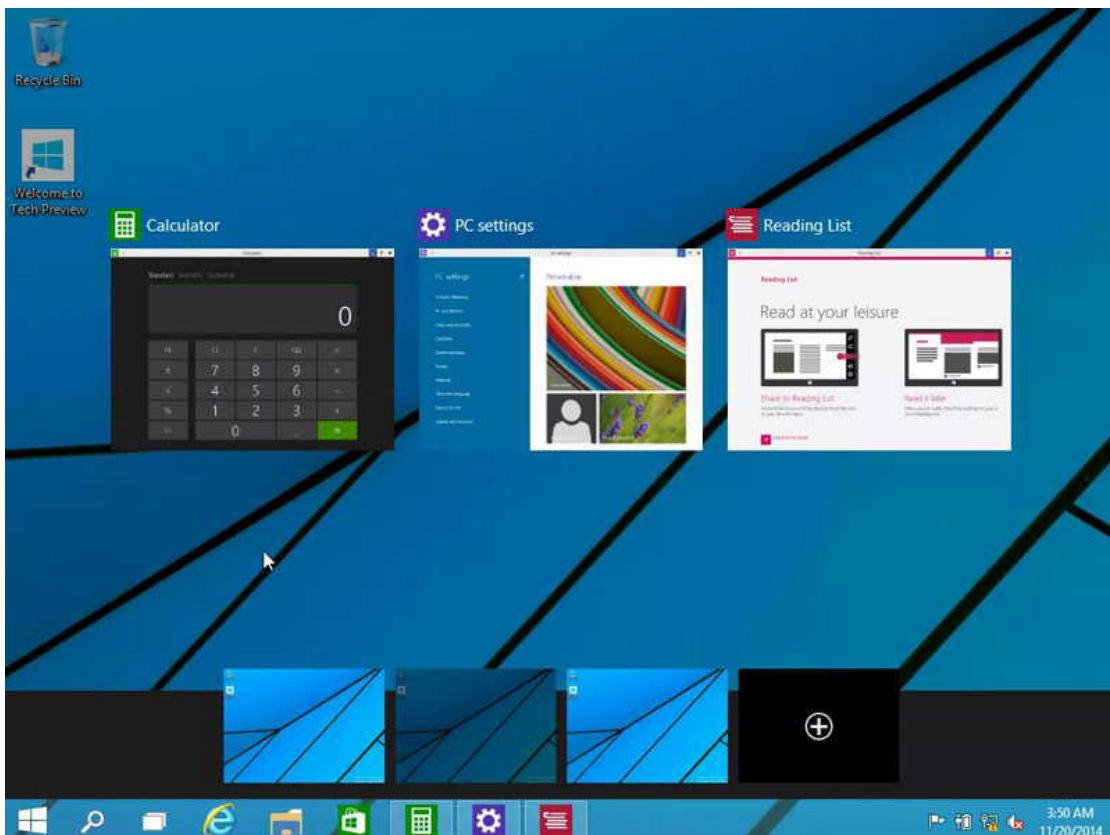
Recurso que deixa janelas, barras e menus transparentes, parecendo um vidro.



Efeito Aero Glass.³

Aero Flip (Alt+Tab)

Permite a alternância das janelas na área de trabalho, organizando-as de acordo com a preferência de uso.

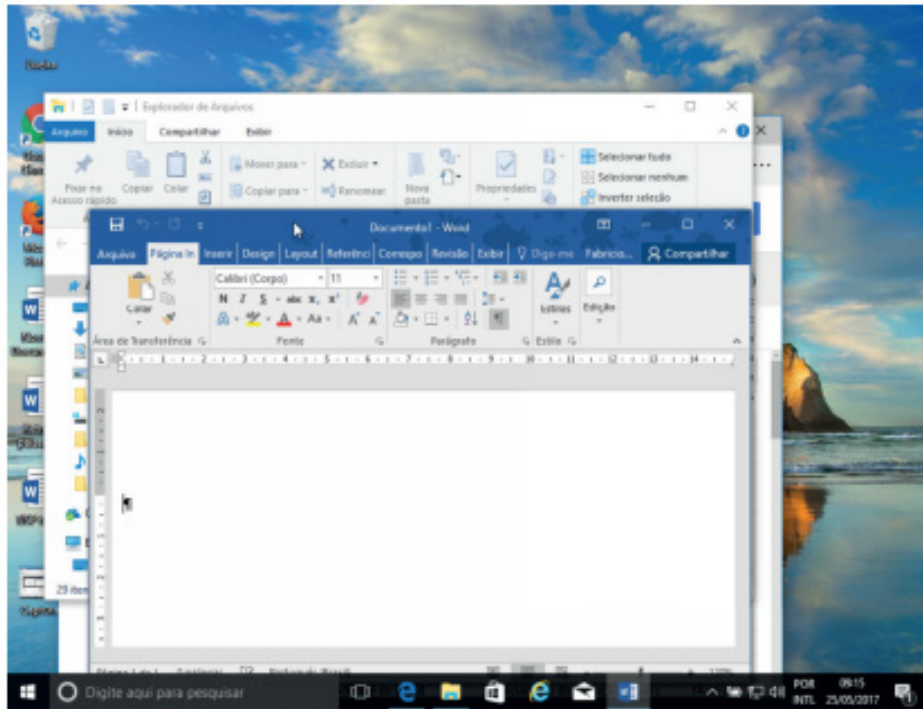


Efeito Aero Flip.

3 <https://www.tecmundo.com.br/windows-10/64159-efeito-aero-glass-lancado-mod-windows-10.htm>

Aero Shake (Win+Home)

Ferramenta útil para quem usa o computador com multitarefas. Ao trabalhar com várias janelas abertas, basta “sacudir” a janela ativa, clicando na sua barra de título, que todas as outras serão minimizadas, poupando tempo e trabalho. E, simplesmente, basta sacudir novamente e todas as janelas serão restauradas.

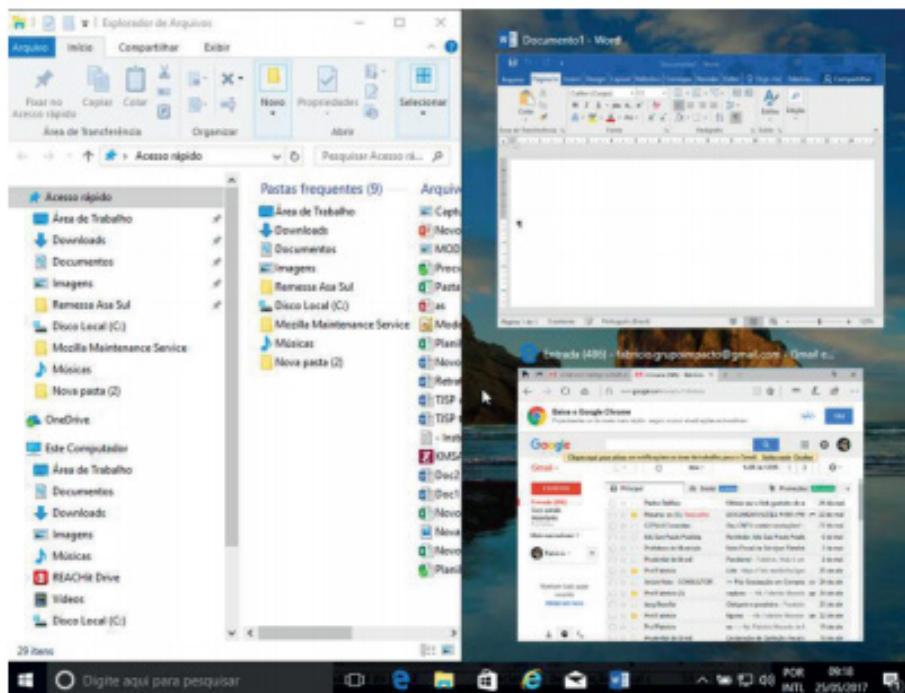


Efeito Aero Shake (Win+Home)

Aero Snap (Win + Setas de direção do teclado)

Recurso que permite melhor gerenciamento e organização das janelas abertas.

Basta arrastar uma janela para o topo da tela e a mesma é maximizada, ou arrastando para uma das laterais a janela é dividida de modo a ocupar metade do monitor.



Efeito Aero Snap.

FORMAÇÃO DO PROFESSOR REFLEXIVO

“A forma como o educador aprende é a forma como o educador ensina”. Logo, tudo que quisermos transformar depende dessa formação e da reelaboração dessa cultura profissional”. É a partir dessa máxima que José Pacheco, um dos criadores da Escola da Ponte, em Portugal, explica um dos imbróglis da escola brasileira: a formação de professores. acrescenta o educador. Em outras palavras, a transformação da escola começa antes mesmo dos professores entrarem nela.

Recentemente divulgada, a pesquisa Profissão Professor, produzida pelo Todos pela Educação em parceria com a Fundação Itaú Social com professores das redes municipais, estaduais e privada de todo o País, mostrou, por exemplo, que não há consenso sobre o papel da formação inicial.

Nessa pesquisa 1/3 dos professores afirmou que a formação inicial os preparou para os desafios do início da docência, outro 1/3 discordou. A satisfação foi maior, no entanto, entre os professores das etapas iniciais, que cursaram Pedagogia e também entre aqueles com mais tempo de carreira. Além disso, chama atenção no estudo o fato da grande maioria (82%) ter elencando como o elemento mais importante trabalhado na sua formação inicial o conhecimento sobre didáticas específicas da sua disciplina.

Formação conteudista

Afirmarções como estas podem ser melhor entendidas quando olhamos para a formação de professores sob um viés histórico. Cláudia Passos Sant’Anna, coordenadora de projetos da instituição EcoHabitar, explica que a escola atual foi desenhada a partir da Primeira Revolução Industrial e teve sua função idealizada para aquele contexto histórico e de civilização, que hoje se mostra ultrapassado.

“Existia uma necessidade de processos estruturados e repetitivos para uma produção em escala. Agora temos outras necessidades, como entender o mundo em rede: o que acontece em um lugar, impacta em outro. Temos que sair da visão cartesiana e entrar para a visão sistêmica. Mas como integrar todas as partes se a escola ainda pensa a História desconectada da Geografia, que não dialoga com a Matemática, e assim por diante?”, questiona Cláudia.

Na formação de professores, explica Pacheco, essa estrutura ultrapassada se traduz em alunos conhecendo teorias inovadoras de educação por meio de métodos arcaicos — uma contradição.

“O Ensino Superior trabalha a partir da noção de instrução, com aulas expositivas, transmissão do conhecimento para um aluno depositário de informação, a ser testado por uma prova. Nada disso faz sentido se o objetivo é alinhar a prática escolar e formativa ao século XXI, e acabar com todos os efeitos funestos que a escola atual provoca: insucesso, ignorância, violência, evasão, e doenças nos professores”, diz Pacheco.

Aprender a ensinar

Bernadete Gatti, presidente do Conselho Estadual de Educação de São Paulo (CEE-SP), atenta para o fato de que o docente deve aprender a criar ambientes de aprendizagem para os alunos se desenvolverem. Não é isso, contudo, que a formação de professores tem exercido.

Em suas pesquisas, Bernadete relata que é comum se deparar com professores bem formados nos conteúdos específicos de sua área, mas que não sabem ensinar. “Nos cursos de licenciatura o aluno não estuda Sociologia ou Antropologia cultural para entender a juventude. Não estuda fundamentos da Educação e vai ser um educador. As universidades precisam dar formação em metodologia e mostrar as várias possibilidades didáticas”, explica a especialista.

É comum se deparar com professores bem formados nos conteúdos específicos de sua área, mas que não sabem ensinar, diz Bernadete Gatti

Assim, quando em sala de aula esse professor encontrar dificuldades, ele saberá buscar outros meios de ensinar. Essa capacidade de encontrar soluções, ser criativo e estar em constante aprendizagem é, inclusive, desejável não somente para os professores em formação, mas para os alunos.

“É urgente fazer com o que os docentes compreendam que não há dificuldade de aprendizagem dos alunos, mas de ‘ensinagem’ dos professores”, reforça José Pacheco.

Diálogo com os sujeitos e território

Lúcia Helena Alvarez Leite, docente e integrante do grupo Territórios, Educação Integral e Cidadania (TEIA) da Faculdade de Educação da Universidade Federal de Minas Gerais (FAE/UFMG), avalia que o primeiro passo para a formação de professores se tornar mais significativa é aproximar os docentes das escolas brasileiras.

É nesse contato com as escolas que os educadores em formação poderão compreender as diversas realidades que convivem em uma mesma sala de aula. Além disso, é no chão de escola que terão consciência da importância que as tecnologias digitais têm para os jovens, por exemplo, e das dificuldades próprias desse ambiente.

“Da mesma maneira que a escola tem que se abrir para o bairro, a universidade tem que se abrir para as realidades do País, para conhecer quem são os nossos alunos”, diz Lúcia, apontando ainda para a necessidade dos professores lerem o mundo criticamente, entendendo as visões de mundo que os alunos têm a partir de seus contextos de vida.

“A educação para uma criança indígena não é a mesma para outra que vive em ambiente urbano ou na periferia. E assim como a presença, a ausência desses sujeitos na escola também precisa ser pensada”, afirma. Por isso, a especialista defende que a formação de professores seja feita por meio da experiência, de oficinas, saídas e trocas com as escolas, e conversas com os egressos.

Formação inicial

Encarar a realidade brasileira também significa olhar para o expressivo número de professores sem formação adequada, ainda que a Lei de Diretrizes e Bases da Educação Nacional (LDB) e o Plano Nacional de Educação (PNE) prevejam que todos os docentes tenham formação específica de nível superior, obtida em curso de Licenciatura na área em que atuam.

Dos quase 2,2 milhões de professores da Educação Básica do País, mais de 480 mil só possuem Ensino Médio. Outros 6 mil, apenas o Ensino Fundamental. Cerca de 95 mil têm formação superior, mas sem cursos de Licenciatura. Os dados são do Censo da Educação, divulgado em 2016.

“Um professor precisa conhecer o currículo da Educação Básica, ter formação cultural, e saber criar ambientes de aprendizagem, porque ele é a base de tudo. A ausência de formação inicial, ou quando ela é feita de forma precária, faz com que a formação continuada seja um supletivo, gastando duplamente o esforço da educação”, diz Bernadete, afirmando que é preciso uma ação incisiva do Governo Federal no sentido de reverter o quadro.

Em outubro de 2017, o Ministério da Educação (MEC) anunciou a nova Política Nacional de Formação de Professores, que contém medidas como a criação de uma Base Nacional Docente, a ampliação do ProUni, do ensino a distância, e o Programa de Residência Pedagógica.

“Estamos sendo convidados a mudar o nosso próprio caminho. E a escola tem que acompanhar, porque ela é um elemento estratégico na construção e manutenção de uma cultura”, finaliza Cláudia.¹

¹ Fonte: www.educacaointegral.org.br

RESOLUÇÃO CNE/CP Nº 1/02, DE 18 DE FEVEREIRO DE 2002

Institui Diretrizes Curriculares Nacionais para a Formação de Professores da Educação Básica, em nível superior, curso de licenciatura, de graduação plena.

O Conselho Nacional de Educação elaborou a Resolução CNE/CP 1/2002 (BRASIL, 2002), que fixava as Diretrizes Curriculares Nacionais (DCNS) para a formação de professores da Educação Básica, em nível superior, curso de licenciatura, de graduação plena. Trata-se de um conjunto de princípios, fundamentos e procedimentos que devem ser observados na organização institucional e curricular das instituições de ensino superior que ofertam cursos de licenciatura para todos os níveis e modalidade da educação básica.

As políticas para formação de professores da educação básica em nível superior tem sido tema recorrente no meio acadêmico devido às reivindicações por melhoria na qualidade da educação básica no País. Acredita-se que melhorar a qualidade da educação básica implica necessariamente, em melhorar a formação inicial e continuada dos profissionais da educação.

Nesse sentido, em substituição a Resolução do Conselho Nacional de Educação/ Conselho Pleno (CNE/CP) nº 1/2002 que fixava as Diretrizes Curriculares Nacionais para a formação de professores da Educação Básica, em nível superior, curso de licenciatura, de graduação plena, foi aprovada em julho de 2015, novas diretrizes para a formação inicial de professores, em nível superior. Trata-se da Resolução nº 2, de 1º de julho de 2015, que define as Diretrizes Curriculares Nacionais para a formação inicial em nível superior (cursos de Licenciatura, cursos de formação pedagógica para graduados e cursos de segunda licenciatura) e para a formação continuada.

Em 2 de julho de 2015 foi publicada no Diário Oficial da União a Resolução n. 2, de 1º de julho de 2015, que define as Diretrizes Curriculares Nacionais para a formação inicial em nível superior (cursos de licenciatura, cursos de formação pedagógica para graduados e cursos de segunda licenciatura) e para a formação continuada. Essa Diretriz é que norteia (desde a data de sua publicação) os cursos de formação de professores e, diferentemente da anterior, tendo estabelecido prazo de dois anos para que as instituições de ensino superior fizessem as devidas adequações em seu Projeto Pedagógico Institucional (PPI), Projeto Pedagógico do Curso (PPC) e Projeto de Desenvolvimento Institucional (PDI).²

Veja o conteúdo na íntegra através da página do Ministério da Educação, que aborda os dispositivos que tratam da Formação Superior para a Docência na Educação Básica:

<http://portal.mec.gov.br/pnaes/323-secretarias-112877938/orgaos-vinculados-82187207/12861-formacao-superior-para-a-docencia-na-educacao-basica>

ASPECTOS DA JUSTIÇA RESTAURATIVA NAS ESCOLAS

*Prezado Candidato, devido ao formato do material, disponibilizaremos o conteúdo para consulta em nosso site eletrônico, conforme segue:
www.editorasolucao.com.br/materiais*

ASPECTOS POLÍTICOS E JURÍDICOS DAS DIVERSIDADES NO CONTEXTO ESCOLAR. PRECONCEITO NA ESCOLA

Os movimentos a favor da educação inclusiva tiveram como meta a reestruturação das escolas de modo que atendessem às necessidades de todas as crianças, ampliando as oportunidades de acesso ao ensino e participação social (Ainscow, Porter, & Wang, 1997).

Foi assinalada por esses autores a relevância da participação em equipe, dos professores e dos gestores, para a organização da programação cultural e estrutural da instituição e dos papéis dos especialistas na reconceptualização das necessidades educativas especiais. Três fatores chave foram apontados para a viabilização da inclusão educacional: o aproveitamento da energia dos alunos; a organização de classes que encorajassem o processo social de aprendizagem e da capacidade de respostas do professor ao feedback dado pelos alunos: a capacidade do professor e da instituição de modificar planos e atividades.

O que difere uma educação inclusiva de uma não inclusiva

Abordagem da educação não inclusiva Focalização no aluno Avaliação do aluno por especialistas Resultados das avaliações traduzidos em diagnóstico/ prescrição Programa para os alunos Colocação em um programa apropriado	Abordagem da educação inclusiva Focalização na classe Avaliação das condições de ensino-aprendizagem Resolução cooperativa de problemas Estratégias para os professores Adaptação e apoio na classe regular
---	--

O sistema educacional brasileiro passou por grandes mudanças nos últimos anos e tem conseguido cada vez mais respeitar a diversidade, garantindo a convivência e a aprendizagem de todos os alunos.

As práticas educacionais desenvolvidas nesse período e que promovem a inclusão na escola regular dos alunos com deficiência (física, intelectual, visual, auditiva e múltipla), com transtorno global do desenvolvimento e com altas habilidades, revelam a mudança de paradigma incorporada pelas equipes pedagógicas. Essas ações evidenciam os esforços dos educadores em ensinar a turma toda e representam um conjunto valioso de experiências.

A educação especial como modalidade de ensino ainda está se difundindo no contexto escolar. Para que se torne efetiva, precisarão dispor de redes de apoio que complementem o trabalho do professor. Atualmente, as redes de apoio existentes são compostas:

- pelo Atendimento Educacional Especializado (AEE) e
- pelos profissionais da educação especial (intérprete, professor de Braille, etc.) da saúde e da família.

De acordo com o Mini-dicionário Aurélio (2004), incluir (inclusão) significa: 1Conter ou trazer em si; compreender, abranger. 2Fazer tomar parte; inserir, introduzir. 3Fazer constar de lista, de série, etc; relacionar.”

Para Monteiro (2001): “[...] A inclusão é a garantia, a todos, do acesso contínuo ao espaço comum da vida em sociedade, uma sociedade mais justa, mais igualitária, e respeitosa, orientada para o acolhimento a diversidade humana e pautada em ações coletivas que visem a equiparação das oportunidades de desenvolvimento das dimensões humanas (MONTEIRO, 2001, p. 1).”

De acordo com Mantoan (2005), inclusão:

“É a nossa capacidade de entender e reconhecer o outro e, assim, ter o privilégio de conviver e compartilhar com pessoas diferentes de nós. A educação inclusiva acolhe todas as pessoas, sem

² Fonte: www.ppe.uem.br

exceção. É para o estudante com deficiência física, para os que têm comprometimento mental, para os superdotados, para todas as minorias e para a criança que é discriminada por qualquer outro motivo. Costumo dizer que estar junto é se aglomerar no cinema, no ônibus e até na sala de aula com pessoas que não conhecemos. Já inclusão é estar com, é interagir com o outro.”

Em se tratando de educação partimos do pressuposto de que inclusão é a idéia de que todas as crianças têm o direito de se educar juntos em uma mesma escola, sem que esta escola exija requisitos para ingresso e não selecione os alunos, mas, sim, uma escola que garanta o acesso e a permanência com sucesso, dando condições de aprendizagem a todos os seus alunos.

Tudo isso é possível na medida em que a escola promova mudanças no seu processo de ensinar e aprender, reconhecendo o valor de cada criança e o seu estilo de aprendizagem, reconhecendo que todos possuem potencialidades e que estas potencialidades devem ser desenvolvidas.

Quando pensamos em uma escola inclusiva, é necessário pensar em uma modificação da estrutura, do funcionamento e da resposta educativa, fazendo com que a escola dê lugar para todas as diferenças e não somente aos alunos com necessidades especiais.

A fim de mudar a sua prática educativa, a escola deverá desenvolver estratégias de ensino diferenciadas que possibilitem o aluno a aprender e se desenvolver adequadamente.

De acordo com Carvalho (2000, p. 111) “A proposta inclusiva pressupõe uma ‘nova’ sociedade e, nela, uma escola diferente e melhor do que a que temos.” E diz ainda,

“Mas aceitar o ideário da inclusão, não garante ao bem intencionado mudar o que existe, num passe de mágica. A escola inclusiva, isto é, a escola para todos deve estar inserida num mundo inclusivo onde as desigualdades não atinjam os níveis abomináveis com os quais temos convivido.”

A escola é o espaço primordial para se oportunizar a integração e melhor convivência entre os alunos, os professores e possibilita o acesso aos bens culturais. Portanto é preciso que a escola busque trabalhar de forma democrática, oferecendo oportunidades de uma vida melhor para todos independente de condição social, econômica, raça, religião, sexo, etc. Todos os alunos têm direito de estarem na escola, aprendendo e participando, sem ser discriminado ou ter que enfrentar algum tipo de preconceito por motivo algum.

Segundo Haddad (2008) “[...] o benefício da inclusão não é apenas para crianças com deficiência, é efetivamente para toda a comunidade, porque o ambiente escolar sofre um impacto no sentido da cidadania, da diversidade e do aprendizado.” Na Constituição Federal (1988) a educação já era garantida como um direito de todos e um dos seus objetivos fundamentais era, “promover o bem de todos, sem preconceitos de origem, raça, sexo, cor, idade e quaisquer outras formas de discriminação.”

No (artigo 3º, inciso IV) da Constituição Federal (1988), como também no artigo 205, a educação é declarada como um direito de todos, devendo ela garantir o pleno desenvolvimento da pessoa, o seu exercício de cidadania e a qualificação para o trabalho. A educação inclusiva é reconhecida como uma ação política, cultural, social e pedagógica a favor do direito de todos a uma educação de qualidade e de um sistema educacional organizado e inclusivo.

À escola cabe a responsabilidade em atender as diferenças, considerando que para haver qualidade na educação é necessário assegurar uma educação que se preocupe em atender a diversidade.

Segundo Mantoan (2005, p.18), se o que pretendemos é que a escola seja inclusiva, é urgente que seus planos se redefinam para uma educação voltada para a cidadania global, plena, livre de preconceitos e que reconhece e valoriza as diferenças.

A educação inclusiva visa desenvolver valores educacionais e metodologias que permitam desenvolver as diferenças através do aprender em conjunto, buscando a remoção de barreiras na aprendizagem e promovendo a aprendizagem de todos, principalmente dos que se encontram mais vulneráveis, em contraposição com a escola tradicional, que sempre foi seletiva, considerando as diferenças como uma anormalidade e, desenvolvendo um ensino homogeneizado Carvalho (2000). Corroborando a afirmação de Carvalho, Araújo (1988, p. 44) diz:

“[...] a escola precisa abandonar o modelo no qual se esperam alunos homogêneos, tratando como iguais os diferentes, e incorporar uma concepção que considere a diversidade tanto no âmbito do trabalho com os conteúdos escolares quanto no das relações interpessoais. É preciso que a escola trabalhe no sentido de mudar suas práticas de ensino visando o sucesso de todos os alunos, pois o fracasso e o insucesso escolar acabam por levar os alunos ao abandono, contribuindo assim com um ensino excludente.”

A educação inclusiva, dentro de um processo responsável, precisa garantir a aprendizagem a todas as pessoas, dando condições para que desenvolvam sentimentos de respeito à diferença, que sejam solidários e cooperativos. De acordo com Mantoan, (2008, p.2):

“Temos de combater a descrença e o pessimismo dos acomodados e mostrar que a inclusão é uma grande oportunidade para que alunos, pais e educadores demonstrem as suas competências, poderes e responsabilidades educacionais. As ferramentas estão aí, para que as mudanças aconteçam, urgentemente, e para que reinventemos a escola, desconstruindo a máquina obsoleta que a dinamiza, os conceitos sobre os quais ela se fundamenta os pilares teórico-metodológicos em que ela se sustenta.”

Em busca de uma escola de qualidade, objetivando uma educação voltada para a emancipação e humanização do aluno, é fundamental que o sistema educacional prime por uma educação para todos, onde o enfoque seja dado às diferenças existentes dentro da escola. Uma tarefa nada fácil, que exige transformações acerca do sistema como um todo e mudanças significativas no olhar da escola, pensando a adaptação do contexto escolar ao aluno.

Com o objetivo de construir uma proposta educacional inclusiva e responsável é fundamental que a equipe escolar tenha muito claro os princípios norteadores desta proposta que devem estar calcados no desenvolvimento da democracia. De acordo com o documento Diretrizes Nacionais para a Educação Especial (2001, p. 23) os princípios norteadores de uma educação inclusiva são:

- Preservação da dignidade humana;
- Busca de identidade;
- Exercício de cidadania.

ALGUMAS DIVERSIDADES NO CONTEXTO DA ESCOLA PÚBLICA

A realidade que permeia as escolas públicas apresenta desafios a serem enfrentados, ou pelo menos, a serem colocados como reflexão aos professores e a toda a comunidade escolar, preocupada com os novos rumos e um novo caminhar do processo de ensino e aprendizagem.

A seguir, o presente texto apresentará as diversidades normalmente encontradas na escola e que hoje despontam como desafios para a ação docente do educador.

DIVERSIDADES RELIGIOSAS

Ninguém nasce odiando outra pessoa pela cor de sua pele, por sua religião. Para odiar, as pessoas precisam aprender; e se podem aprender a odiar, podem ser ensinadas a amar. Nelson Mandela

O respeito à diversidade é um dos valores de cidadania mais importantes, sendo fundamental valorizar cada pessoa, independente de qual religião pertença, tendo consciência de que cada uma teve e tem sua contribuição ao longo da história.