



SL-027JH-21
CÓD: 7908433205951

SAP-SC

***SECRETARIA DE ESTADO DA ADMINISTRAÇÃO PRISIONAL
E SOCIOEDUCATIVA DO ESTADO DE SANTA CATARINA***

Técnico em Atividades Administrativas

EDITAL DE ABERTURA N.º 01/2021

Língua Portuguesa

1. Interpretação de textos	01
2. Ortografia oficial	15
3. Divisão silábica	16
4. Acentuação gráfica	17
5. Flexão do substantivo e adjetivo (gênero e número). Uso de conectivos. Emprego dos pronomes	18
6. Pontuação	22
7. Conhecimentos básicos de concordância nominal e verbal	23

Conhecimentos Gerais

1. Atualidades Em: Política, Economia, Sociedade, Educação, Tecnologia E Energia Nos Últimos Dois Anos	01
2. Problemas Ambientais, Meio Ambiente E Desenvolvimento Sustentável	01
3. Espaço Natural Brasileiro: Clima, Relevo, Vegetação, Hidrografia E Recursos Minerais E Energéticos	12
4. Aspectos Históricos E Geográficos Do Município	16
5. Constituição Da República Federativa Do Brasil, De 1988 E Suas Atualizações	20

Informática

1. Sistema Operacional Windows 7, 8 E 10	01
2. Conhecimento Sobre O Pacote Microsoft Office 2007 E 2010 (Word, Excel, Powerpoint)	25
3. Internet	64
4. Antivírus	67

Conhecimentos Específicos Técnico em Atividades Administrativas

1. Relações interpessoais	01
2. Postura e atendimento ao público	09
3. Noções Básicas de Relações Humanas no Trabalho	20
4. Código de Ética do Servidor Público (Decreto 1171/94)	25
5. Apresentação pessoal	28
6. Serviços públicos: conceitos, elementos de definição, princípios, classificação	28
7. Redação oficial: características e tipos	33
8. Atos e contratos administrativos. Lei 8666/93 e suas alterações e complementações	42
9. Lei Complementar Nº 101/2000 – Lei de Responsabilidade Fiscal	55
10. Informática: Sistema Operacional Windows 7, 8 e 10, Conhecimento sobre o pacote Microsoft Office 2007 e 2010 (Word, Excel, Power-Point), Internet, Anti-vírus	59

INTERPRETAÇÃO DE TEXTOS

Compreensão e interpretação de textos

Chegamos, agora, em um ponto muito importante para todo o seu estudo: a interpretação de textos. Desenvolver essa habilidade é essencial e pode ser um diferencial para a realização de uma boa prova de qualquer área do conhecimento.

Mas você sabe a diferença entre compreensão e interpretação?

A **compreensão** é quando você entende o que o texto diz de forma explícita, aquilo que está na superfície do texto.

Quando Jorge fumava, ele era infeliz.

Por meio dessa frase, podemos entender que houve um tempo que Jorge era infeliz, devido ao cigarro.

A **interpretação** é quando você entende o que está implícito, nas entrelinhas, aquilo que está de modo mais profundo no texto ou que faça com que você realize inferências.

Quando Jorge fumava, ele era infeliz.

Já compreendemos que Jorge era infeliz quando fumava, mas podemos interpretar que Jorge parou de fumar e que agora é feliz.

Percebeu a diferença?

Tipos de Linguagem

Existem três tipos de linguagem que precisamos saber para que facilite a interpretação de textos.

• **Linguagem Verbal** é aquela que utiliza somente palavras. Ela pode ser escrita ou oral.



• **Linguagem não-verbal** é aquela que utiliza somente imagens, fotos, gestos... não há presença de nenhuma palavra.



• **Linguagem Mista (ou híbrida)** é aquele que utiliza tanto as palavras quanto as imagens. Ou seja, é a junção da linguagem verbal com a não-verbal.



PROIBIDO FUMAR

Além de saber desses conceitos, é importante sabermos identificar quando um texto é baseado em outro. O nome que damos a este processo é intertextualidade.

Interpretação de Texto

Interpretar um texto quer dizer dar sentido, inferir, chegar a uma conclusão do que se lê. A interpretação é muito ligada ao subtendido. Sendo assim, ela trabalha com o que se pode deduzir de um texto.

A interpretação implica a mobilização dos conhecimentos prévios que cada pessoa possui antes da leitura de um determinado texto, pressupõe que a aquisição do novo conteúdo lido estabeleça uma relação com a informação já possuída, o que leva ao crescimento do conhecimento do leitor, e espera que haja uma apreciação pessoal e crítica sobre a análise do novo conteúdo lido, afetando de alguma forma o leitor.

Sendo assim, podemos dizer que existem diferentes tipos de leitura: uma leitura prévia, uma leitura seletiva, uma leitura analítica e, por fim, uma leitura interpretativa.

É muito importante que você:

- Assista os mais diferenciados jornais sobre a sua cidade, estado, país e mundo;
- Se possível, procure por jornais escritos para saber de notícias (e também da estrutura das palavras para dar opiniões);
- Leia livros sobre diversos temas para sugar informações ortográficas, gramaticais e interpretativas;
- Procure estar sempre informado sobre os assuntos mais polêmicos;
- Procure debater ou conversar com diversas pessoas sobre qualquer tema para presenciar opiniões diversas das suas.

Dicas para interpretar um texto:

– Leia lentamente o texto todo.

No primeiro contato com o texto, o mais importante é tentar compreender o sentido global do texto e identificar o seu objetivo.

– Releia o texto quantas vezes forem necessárias.

Assim, será mais fácil identificar as ideias principais de cada parágrafo e compreender o desenvolvimento do texto.

– Sublinhe as ideias mais importantes.

Sublinhar apenas quando já se tiver uma boa noção da ideia principal e das ideias secundárias do texto.

– Separe fatos de opiniões.

O leitor precisa separar o que é um fato (verdadeiro, objetivo e comprovável) do que é uma opinião (pessoal, tendenciosa e mutável).

– Retorne ao texto sempre que necessário.

Além disso, é importante entender com cuidado e atenção os enunciados das questões.

– Reescreva o conteúdo lido.

Para uma melhor compreensão, podem ser feitos resumos, tópicos ou esquemas.

Além dessas dicas importantes, você também pode grifar palavras novas, e procurar seu significado para aumentar seu vocabulário, fazer atividades como caça-palavras, ou cruzadinhas são uma distração, mas também um aprendizado.

Não se esqueça, além da prática da leitura aprimorar a compreensão do texto e ajudar a aprovação, ela também estimula nossa imaginação, distrai, relaxa, informa, educa, atualiza, melhora nosso foco, cria perspectivas, nos torna reflexivos, pensantes, além de melhorar nossa habilidade de fala, de escrita e de memória.

Um texto para ser compreendido deve apresentar ideias seladas e organizadas, através dos parágrafos que é composto pela ideia central, argumentação e/ou desenvolvimento e a conclusão do texto.

O primeiro objetivo de uma interpretação de um texto é a identificação de sua ideia principal. A partir daí, localizam-se as ideias secundárias, ou fundamentações, as argumentações, ou explicações, que levam ao esclarecimento das questões apresentadas na prova.

Compreendido tudo isso, interpretar significa extrair um significado. Ou seja, a ideia está lá, às vezes escondida, e por isso o candidato só precisa entendê-la – e não a complementar com algum valor individual. Portanto, apegue-se tão somente ao texto, e nunca extrapole a visão dele.

IDENTIFICANDO O TEMA DE UM TEXTO

O tema é a ideia principal do texto. É com base nessa ideia principal que o texto será desenvolvido. Para que você consiga identificar o tema de um texto, é necessário relacionar as diferentes informações de forma a construir o seu sentido global, ou seja, você precisa relacionar as múltiplas partes que compõem um todo significativo, que é o texto.

Em muitas situações, por exemplo, você foi estimulado a ler um texto por sentir-se atraído pela temática resumida no título. Pois o título cumpre uma função importante: antecipar informações sobre o assunto que será tratado no texto.

Em outras situações, você pode ter abandonado a leitura porque achou o título pouco atraente ou, ao contrário, sentiu-se atraído pelo título de um livro ou de um filme, por exemplo. É muito comum as pessoas se interessarem por temáticas diferentes, dependendo do sexo, da idade, escolaridade, profissão, preferências pessoais e experiência de mundo, entre outros fatores.

Mas, sobre que tema você gosta de ler? Esportes, namoro, sexualidade, tecnologia, ciências, jogos, novelas, moda, cuidados com o corpo? Perceba, portanto, que as temáticas são praticamente infinitas e saber reconhecer o tema de um texto é condição essencial para se tornar um leitor hábil. Vamos, então, começar nossos estudos?

Propomos, inicialmente, que você acompanhe um exercício bem simples, que, intuitivamente, todo leitor faz ao ler um texto: reconhecer o seu tema. Vamos ler o texto a seguir?

CACHORROS

Os zoólogos acreditam que o cachorro se originou de uma espécie de lobo que vivia na Ásia. Depois os cães se juntaram aos seres humanos e se espalharam por quase todo o mundo. Essa amizade começou há uns 12 mil anos, no tempo em que as pessoas precisavam caçar para se alimentar. Os cachorros perceberam que, se não atacassem os humanos, podiam ficar perto deles e comer a comida que sobrava. Já os homens descobriram que os cachorros podiam ajudar a caçar, a cuidar de rebanhos e a tomar conta da casa, além de serem ótimos companheiros. Um colaborava com o outro e a parceria deu certo.

Ao ler apenas o título “Cachorros”, você deduziu sobre o possível assunto abordado no texto. Embora você imagine que o texto vai falar sobre cães, você ainda não sabia exatamente o que ele falaria sobre cães. Repare que temos várias informações ao longo do texto: a hipótese dos zoólogos sobre a origem dos cães, a associação entre eles e os seres humanos, a disseminação dos cães pelo mundo, as vantagens da convivência entre cães e homens.

As informações que se relacionam com o tema chamamos de subtemas (ou ideias secundárias). Essas informações se integram, ou seja, todas elas caminham no sentido de estabelecer uma unidade de sentido. Portanto, pense: sobre o que exatamente esse texto fala? Qual seu assunto, qual seu tema? Certamente você chegou à conclusão de que o texto fala sobre a relação entre homens e cães. Se foi isso que você pensou, parabéns! Isso significa que você foi capaz de identificar o tema do texto!

Fonte: <https://portuguesrapido.com/tema-ideia-central-e-ideias-secundarias/>

IDENTIFICAÇÃO DE EFEITOS DE IRONIA OU HUMOR EM TEXTOS VARIADOS

Ironia

Ironia é o recurso pelo qual o emissor diz o contrário do que está pensando ou sentindo (ou por pudor em relação a si próprio ou com intenção depreciativa e sarcástica em relação a outrem).

A ironia consiste na utilização de determinada palavra ou expressão que, em um outro contexto diferente do usual, ganha um novo sentido, gerando um efeito de humor.

Exemplo:





Na construção de um texto, ela pode aparecer em três modos: ironia verbal, ironia de situação e ironia dramática (ou satírica).

Ironia verbal

Ocorre quando se diz algo pretendendo expressar outro significado, normalmente oposto ao sentido literal. A expressão e a intenção são diferentes.

Exemplo: Você foi tão bem na prova! Tirou um zero incrível!

Ironia de situação

A intenção e resultado da ação não estão alinhados, ou seja, o resultado é contrário ao que se espera ou que se planeja.

Exemplo: Quando num texto literário uma personagem planeja uma ação, mas os resultados não saem como o esperado. No livro "Memórias Póstumas de Brás Cubas", de Machado de Assis, a personagem título tem obsessão por ficar conhecida. Ao longo da vida, tenta de muitas maneiras alcançar a notoriedade sem sucesso. Após a morte, a personagem se torna conhecida. A ironia é que planejou ficar famoso antes de morrer e se tornou famoso após a morte.

Ironia dramática (ou satírica)

A ironia dramática é um dos efeitos de sentido que ocorre nos textos literários quando a personagem tem a consciência de que suas ações não serão bem-sucedidas ou que está entrando por um caminho ruim, mas o leitor já tem essa consciência.

Exemplo: Em livros com narrador onisciente, que sabe tudo o que se passa na história com todas as personagens, é mais fácil aparecer esse tipo de ironia. A peça como Romeu e Julieta, por exemplo, se inicia com a fala que relata que os protagonistas da história irão morrer em decorrência do seu amor. As personagens agem ao longo da peça esperando conseguir atingir seus objetivos, mas a plateia já sabe que eles não serão bem-sucedidos.

Humor

Nesse caso, é muito comum a utilização de situações que pareçam cômicas ou surpreendentes para provocar o efeito de humor.

Situações cômicas ou potencialmente humorísticas compartilham da característica do efeito surpresa. O humor reside em ocorrer algo fora do esperado numa situação.

Há diversas situações em que o humor pode aparecer. Há as tirinhas e charges, que aliam texto e imagem para criar efeito cômico; há anedotas ou pequenos contos; e há as crônicas, frequentemente acessadas como forma de gerar o riso.

Os textos com finalidade humorística podem ser divididos em quatro categorias: anedotas, cartuns, tiras e charges.

Exemplo:



ANÁLISE E A INTERPRETAÇÃO DO TEXTO SEGUNDO O GÊNERO EM QUE SE INSCREVE

Compreender um texto trata da análise e decodificação do que de fato está escrito, seja das frases ou das ideias presentes. Interpretar um texto, está ligado às conclusões que se pode chegar ao conectar as ideias do texto com a realidade. Interpretação trabalha com a subjetividade, com o que se entendeu sobre o texto.

Interpretar um texto permite a compreensão de todo e qualquer texto ou discurso e se amplia no entendimento da sua ideia principal. Compreender relações semânticas é uma competência imprescindível no mercado de trabalho e nos estudos.

Quando não se sabe interpretar corretamente um texto pode-se criar vários problemas, afetando não só o desenvolvimento profissional, mas também o desenvolvimento pessoal.

Busca de sentidos

Para a busca de sentidos do texto, pode-se retirar do mesmo os **tópicos frasais** presentes em cada parágrafo. Isso auxiliará na apreensão do conteúdo exposto.

Isso porque é ali que se fazem necessários, estabelecem uma relação hierárquica do pensamento defendido, retomando ideias já citadas ou apresentando novos conceitos.

Por fim, concentre-se nas ideias que realmente foram explicitadas pelo autor. Textos argumentativos não costumam conceder espaço para divagações ou hipóteses, supostamente contidas nas entrelinhas. Deve-se ater às ideias do autor, o que não quer dizer que o leitor precise ficar preso na superfície do texto, mas é fundamental que não sejam criadas suposições vagas e inespecíficas.

Importância da interpretação

A prática da leitura, seja por prazer, para estudar ou para se informar, aprimora o vocabulário e dinamiza o raciocínio e a interpretação. A leitura, além de favorecer o aprendizado de conteúdos específicos, aprimora a escrita.

Uma interpretação de texto assertiva depende de inúmeros fatores. Muitas vezes, apressados, descuidamo-nos dos detalhes presentes em um texto, achamos que apenas uma leitura já se faz suficiente. Interpretar exige paciência e, por isso, sempre releia o texto, pois a segunda leitura pode apresentar aspectos surpreendentes que não foram observados previamente. Para auxiliar na busca de sentidos do texto, pode-se também retirar dele os **tópicos frasais** presentes em cada parágrafo, isso certamente auxiliará na apreensão do conteúdo exposto. Lembre-se de que os parágrafos não estão organizados, pelo menos em um bom texto, de maneira aleatória, se estão no lugar que estão, é porque ali se fazem necessários, estabelecendo uma relação hierárquica do pensamento defendido, retomando ideias já citadas ou apresentando novos conceitos.

ATUALIDADES EM: POLÍTICA, ECONOMIA, SOCIEDADE, EDUCAÇÃO, TECNOLOGIA E ENERGIA NOS ÚLTIMOS DOIS ANOS

A importância do estudo de atualidades

Dentre todas as disciplinas com as quais concurseiros e estudantes de todo o país se preocupam, a de atualidades tem se tornado cada vez mais relevante. Quando pensamos em matemática, língua portuguesa, biologia, entre outras disciplinas, inevitavelmente as colocamos em um patamar mais elevado que outras que nos parecem menos importantes, pois de algum modo nos é ensinado a hierarquizar a relevância de certos conhecimentos desde os tempos de escola.

No, entanto, atualidades é o único tema que insere o indivíduo no estudo do momento presente, seus acontecimentos, eventos e transformações. O conhecimento do mundo em que se vive de modo algum deve ser visto como irrelevante no estudo para concursos, pois permite que o indivíduo vá além do conhecimento técnico e explore novas perspectivas quanto à conhecimento de mundo.

Em sua grande maioria, as questões de atualidades em concursos são sobre fatos e acontecimentos de interesse público, mas podem também apresentar conhecimentos específicos do meio político, social ou econômico, sejam eles sobre música, arte, política, economia, figuras públicas, leis etc. Seja qual for a área, as questões de atualidades auxiliam as bancas a peneirarem os candidatos e selecionarem os melhores preparados não apenas de modo técnico.

Sendo assim, estudar atualidades é o ato de se manter constantemente informado. Os temas de atualidades em concursos são sempre relevantes. É certo que nem todas as notícias que você vê na televisão ou ouve no rádio aparecem nas questões, manter-se informado, porém, sobre as principais notícias de relevância nacional e internacional em pauta é o caminho, pois são debates de extrema recorrência na mídia.

O grande desafio, nos tempos atuais, é separar o joio do trigo. Com o grande fluxo de informações que recebemos diariamente, é preciso filtrar com sabedoria o que de fato se está consumindo. Por diversas vezes, os meios de comunicação (TV, internet, rádio etc.) adaptam o formato jornalístico ou informacional para transmitir outros tipos de informação, como focos, vidas de celebridades, futebol, acontecimentos de novelas, que não devem de modo algum serem inseridos como parte do estudo de atualidades. Os interesses pessoais em assuntos deste cunho não são condenáveis de modo algum, mas são triviais quanto ao estudo.

Ainda assim, mesmo que tentemos nos manter atualizados através de revistas e telejornais, o fluxo interminável e ininterrupto de informações veiculados impede que saibamos de fato como estudar. Apostilas e livros de concursos impressos também se tornam rapidamente desatualizados e obsoletos, pois atualidades é uma disciplina que se renova a cada instante.

O mundo da informação está cada vez mais virtual e tecnológico, as sociedades se informam pela internet e as compartilham em velocidades incalculáveis. Pensando nisso, a editora prepara mensalmente o material de atualidades de mais diversos campos do conhecimento (tecnologia, Brasil, política, ética, meio ambiente, jurisdição etc.) em nosso site.

Lá, o concurseiro encontrará um material completo com ilustrações e imagens, notícias de fontes verificadas e confiáveis, exercícios para retenção do conteúdo aprendido, tudo preparado com muito carinho para seu melhor aproveitamento. Com o

material disponibilizado online, você poderá conferir e checar os fatos e fontes de imediato através dos veículos de comunicação virtuais, tornando a ponte entre o estudo desta disciplina tão fluida e a veracidade das informações um caminho certo.

Acesse: <https://www.apostilasolucao.com.br/retificacoes>
Bons estudos!

PROBLEMAS AMBIENTAIS, MEIO AMBIENTE E DESENVOLVIMENTO SUSTENTÁVEL

A preocupação com o meio ambiente¹ vem sendo questionada e centro de tomada de decisões, pois, a grave problemática ameaça romper com o equilíbrio ecológico do Planeta.

Grande marco a respeito da preocupação ambiental está na Declaração de Estocolmo, de 1972, onde se enunciou, dentre outros, os direitos fundamentais do homem à liberdade, à igualdade e ao gozo de condições de vida adequadas num meio ambiente de tal qualidade que lhe permita levar uma vida digna com solene obrigação de proteger e melhorar o meio ambiente para as gerações presentes e futuras.

Já na Declaração do Rio de Janeiro, de 1992, a formulação é mais sutil, reza que os seres humanos estão no centro da preocupação com o desenvolvimento sustentável, com direito a uma vida mais saudável e produtiva, em harmonia com a natureza.

Breve histórico

A sociedade passou por profundas transformações em que a realidade socioeconômica se modificou com rapidez junto ao desenvolvimento incessante das economias de massas.

Os mecanismos de produção desenvolveram-se de tal forma a adequar às necessidades e vontades humanas. Contudo, o homem não mediu as possíveis consequências que tal desenvolvimento pudesse causar.

Não apenas o meio natural foi alterado, como também a globalização e seus mecanismos trouxeram para grande parcela da população mundial o aumento da pobreza, desigualdade social, além dentre outros, a exclusão estrutural e cultural, como a perda de identidade cultural e social, dando lugar ao consumismo cultural.

Ou seja, os avanços tecnológicos não tão adequados e preparados ameaçam aos Direitos Humanos, onde as classes excluídas sofrem diretamente muito mais com todo este cenário.

Sociedade atual – a crise e os riscos

A sociedade atual é caracterizada por uma sociedade de risco ambiental, em que não se sabe exatamente quais os riscos, quais suas proporções e devidas consequências.

A exploração irracional dos recursos naturais pelo homem desencadeou uma série de eventos negativos em que a própria vida do planeta se coloca em risco.

Destarte, o próprio homem se colocou na situação de crise ambiental e sociedade de risco, pois, os fatos como o advento da industrialização, globalização, crescimento populacional, guerras mundiais, fixação da cultura do consumismo, falta de estrutura e adequação, dentre outros, contribuíram para a atual crise ambiental.

Ainda, verifica-se que o modelo capitalista, irracional de exploração e apropriação dos recursos naturais não apenas alterou o meio natural, mas também houve o desencadeamento da miséria, de desigualdade social, concentração de renda e a própria

¹<https://ambitojuridico.com.br/cadernos/direito-ambiental/educacao-ambiental-perspectivas-e-desafios-na-sociedade-ade-risco/>

violação aos direitos fundamentais inerentes à pessoa humana. E, também, desestruturou ou extinguiu a identidade cultural de muitos povos.

Segundo, PHILIPPI Jr., o modelo de desenvolvimento econômico escolhido e assumido pelo governo brasileiro, nem sempre esteve associado ao meio ambiente, provocando, dentre outros, o incremento de uma sociedade dita consumista onde impera a força do mercado com regras que priorizam “ter” e não o “ser”, a quantidade, não a qualidade, de vida ou de qualquer outro objeto, de onde emerge o vocábulo “descartável”, neologismo que provoca a geração alucinada de resíduos sólidos, de todos os tipos, tamanhos e matérias. (Fonte: Urbanização e Meio Ambiente, Suetônio Mota, ABES, RJ, 2003, pg.50)

Isto é, o resultado desse tipo de desenvolvimento tem sido a degradação dos recursos naturais. Sendo que, respeitar a vida compreende respeitar ao meio ambiente e, sendo assim, o cuidado com o meio ambiente exige “ultrapassar fronteiras e gerações”, pois requer o “dever de atuação” da presente geração a fim de resguardar o “direito à vida” das futuras gerações.

Macrodivisão natural do espaço brasileiro: biomas, domínios e ecossistemas

O Brasil possui uma das biodiversidades mais ricas do mundo, detentor das maiores reservas de água doce e de um terço das florestas tropicais que ainda não foram desmatadas. Segundo o IBGE o Brasil é formado por seis biomas² de características distintas: Amazônia, Caatinga, Cerrado, Mata Atlântica, Pampa e Pantanal. Cada um desses ambientes abriga diferentes tipos de vegetação e de fauna.

Como a vegetação é um dos componentes mais importantes da biota, seu estado de conservação e de continuidade definem a existência ou não de habitats para as espécies, a manutenção de serviços ambientais e o fornecimento de bens essenciais à sobrevivência de populações humanas.

Para a perpetuação da vida nos biomas, é necessário o estabelecimento de políticas públicas ambientais, a identificação de oportunidades para a conservação, uso sustentável e repartição de benefícios da biodiversidade.



²<https://www.mma.gov.br/biomas.html>

Amazônia

A Amazônia é quase mítica: um verde e vasto mundo de águas e florestas, onde as copas de árvores imensas escondem o úmido nascimento, reprodução e morte de mais de um-terço das espécies que vivem sobre a Terra.

Os números são igualmente monumentais. A Amazônia é o maior bioma do Brasil: num território de 4,196.943 milhões de km² (IBGE,2004), crescem 2.500 espécies de árvores (ou um-terço de toda a madeira tropical do mundo) e 30 mil espécies de plantas (das 100 mil da América do Sul).

A bacia amazônica é a maior bacia hidrográfica do mundo: cobre cerca de 6 milhões de km² e tem 1.100 afluentes. Seu principal rio, o Amazonas, corta a região para desaguar no Oceano Atlântico, lançando ao mar cerca de 175 milhões de litros d’água a cada segundo.

As estimativas situam a região como a maior reserva de madeira tropical do mundo. Seus recursos naturais – que, além da madeira, incluem enormes estoques de borracha, castanha, peixe e minérios, por exemplo – representam uma abundante fonte de riqueza natural. A região abriga também grande riqueza cultural, incluindo o conhecimento tradicional sobre os usos e a forma de explorar esses recursos naturais sem esgotá-los nem destruir o habitat natural.

Toda essa grandeza não esconde a fragilidade do ecossistema local, porém. A floresta vive a partir de seu próprio material orgânico, e seu delicado equilíbrio é extremamente sensível a quaisquer interferências. Os danos causados pela ação antrópica são muitas vezes irreversíveis.

Ademais, a riqueza natural da Amazônia se contrapõe dramaticamente aos baixos índices sócio-econômicos da região, de baixa densidade demográfica e crescente urbanização. Desta forma, o uso dos recursos florestais é estratégico para o desenvolvimento da região.

Caatinga

A caatinga ocupa uma área de cerca de 844.453 quilômetros quadrados, o equivalente a 11% do território nacional. Engloba os estados Alagoas, Bahia, Ceará, Maranhão, Pernambuco, Paraíba, Rio Grande do Norte, Piauí, Sergipe e o norte de Minas Gerais. Rico em biodiversidade, o bioma abriga 178 espécies de mamíferos, 591 de aves, 177 de répteis, 79 espécies de anfíbios, 241 de peixes e 221 abelhas. Cerca de 27 milhões de pessoas vivem na região, a maioria carente e dependente dos recursos do bioma para sobreviver. A caatinga tem um imenso potencial para a conservação de serviços ambientais, uso sustentável e bioprospecção que, se bem explorado, será decisivo para o desenvolvimento da região e do país. A biodiversidade da caatinga ampara diversas atividades econômicas voltadas para fins agrosilvopastoris e industriais, especialmente nos ramos farmacêutico, de cosméticos, químico e de alimentos.

Apesar da sua importância, o bioma tem sido desmatado de forma acelerada, principalmente nos últimos anos, devido principalmente ao consumo de lenha nativa, explorada de forma ilegal e insustentável, para fins domésticos e indústrias, ao sobrepastoreio e a conversão para pastagens e agricultura. Frente ao avançado desmatamento que chega a 46% da área do bioma, segundo dados do Ministério do Meio Ambiente (MMA), o governo busca concretizar uma agenda de criação de mais unidades de conservação federais e estaduais no bioma, além de promover alternativas para o uso sustentável da sua biodiversidade.

Em relação às Unidades de Conservação (UC’s) federais, em 2009 foi criado o Monumento Natural do Rio São Francisco, com 27 mil hectares, que engloba os estados de Alagoas, Bahia e Sergi-

pe e, em 2010, o Parque Nacional das Confusões, no Piauí foi ampliado em 300 mil hectares, passando a ter 823.435,7 hectares. Em 2012 foi criado o Parque Nacional da Furna Feia, nos Municípios de Baraúna e Mossoró, no estado do Rio Grande do Norte, com 8.494 ha. Com estas novas unidades, a área protegida por unidades de conservação no bioma aumentou para cerca de 7,5%. Ainda assim, o bioma continuará como um dos menos protegidos do país, já que pouco mais de 1% destas unidades são de Proteção Integral. Ademais, grande parte das unidades de conservação do bioma, especialmente as Áreas de Proteção Ambiental – APAs, têm baixo nível de implementação.

Paralelamente ao trabalho para a criação de UCs federais, algumas parcerias vêm sendo desenvolvidas entre o MMA e os estados, desde 2009, para a criação de unidades de conservação estaduais. Em decorrência dessa parceria e das iniciativas próprias dos estados da caatinga, os processos de seleção de áreas e de criação de UC's foram agilizados. Os primeiros resultados concretos já aparecem, como a criação do Parque Estadual da Mata da Pimenteira, em Serra Talhada-PE, e da Estação Ecológica Serra da Canoa, criada por Pernambuco em Floresta-PE, com cerca de 8 mil hectares, no dia da caatinga de 2012 (28/04/12). Além disso, houve a destinação de recursos estaduais para criação de unidades no Ceará, na região de Santa Quitéria e Canindé.

Merece destaque a destinação de recursos, para projetos que estão sendo executados, a partir de 2012, na ordem de 20 milhões de reais para a conservação e uso sustentável da caatinga por meio de projetos do Fundo Clima – MMA/BNDES, do Fundo de Conversão da Dívida Americana – MMA/FUNBIO e do Fundo Socioambiental - MMA/Caixa Econômica Federal, dentre outros (documento com relação dos projetos). Os recursos disponíveis para a caatinga devem aumentar tendo em vista a previsão de mais recursos destes fundos e de novas fontes, como o Fundo Caatinga, do Banco do Nordeste - BNB, a ser lançado ainda este ano. Estes recursos estão apoiando iniciativas para criação e gestão de UC's, inclusive em áreas prioritárias discutidas com estados, como o Rio Grande do Norte.

Também estão custeando projetos voltados para o uso sustentável de espécies nativas, manejo florestal sustentável madeireiro e não madeireiro e para a eficiência energética nas indústrias gessseiras e cerâmicas. Pretende-se que estas indústrias utilizem lenha legalizada, advinda de planos de manejo sustentável, e que economizem este combustível nos seus processos produtivos. Além dos projetos citados acima, em 2012 foi lançado edital voltado para uso sustentável da caatinga (manejo florestal e eficiência energética), pelo Fundo Clima e Fundo Nacional de Desenvolvimento Florestal – Serviço Florestal Brasileiro, incluindo áreas do Rio Grande do Norte.

Devemos ressaltar que o nível de conhecimento sobre o bioma, sua biodiversidade, espécies ameaçadas e sobreexploradas, áreas prioritárias, unidades de conservação e alternativas de manejo sustentável aumentou nos últimos anos, fruto de uma série de diagnósticos produzidos pelo MMA e parceiros. Grande parte destes diagnósticos pode ser acessados no site do Ministério: Legislação e Publicações. Este ano estamos iniciando o processo de atualização das áreas prioritárias para a caatinga, medida fundamental para direcionar as políticas para o bioma.

Da mesma forma, aumentou a divulgação de informações para a sociedade regional e brasileira em relação à caatinga, assim como o apoio político para a sua conservação e uso sustentável. Um exemplo disso é a I Conferência Regional de Desenvolvimento Sustentável do Bioma Caatinga - A Caatinga na Rio+20, realizada em maio deste ano, que formalizou os compromissos a serem assumidos pelos governos, parlamentos, setor privado, terceiro

setor, movimentos sociais, comunidade acadêmica e entidades de pesquisa da região para a promoção do desenvolvimento sustentável do bioma. Estes compromissos foram apresentados na Conferência das Nações Unidas sobre Desenvolvimento Sustentável - Rio +20.

Por outro lado, devemos reconhecer que a Caatinga ainda carece de marcos regulatórios, ações e investimentos na sua conservação e uso sustentável. Para tanto, algumas medidas são fundamentais: a publicação da proposta de emenda constitucional que transforma caatinga e cerrado em patrimônios nacionais; a assinatura do decreto presidencial que cria a Comissão Nacional da Caatinga; a finalização do Plano de Prevenção e Controle do Desmatamento da Caatinga; a criação das Unidades de Conservação prioritárias, como aquelas previstas para a região do Boqueirão da Onça, na Bahia, e Serra do Teixeira, na Paraíba, e finalmente a destinação de um volume maior de recursos para o bioma.

Cerrado

O Cerrado é o segundo maior bioma da América do Sul, ocupando uma área de 2.036.448 km², cerca de 22% do território nacional. A sua área contínua incide sobre os estados de Goiás, Tocantins, Mato Grosso, Mato Grosso do Sul, Minas Gerais, Bahia, Maranhão, Piauí, Rondônia, Paraná, São Paulo e Distrito Federal, além dos enclaves no Amapá, Roraima e Amazonas.

Neste espaço territorial encontram-se as nascentes das três maiores bacias hidrográficas da América do Sul (Amazônica/Tocantins, São Francisco e Prata), o que resulta em um elevado potencial aquífero e favorece a sua biodiversidade.

Considerado como um hotspots mundiais de biodiversidade, o Cerrado apresenta extrema abundância de espécies endêmicas e sofre uma excepcional perda de habitat. Do ponto de vista da diversidade biológica, o Cerrado brasileiro é reconhecido como a savana mais rica do mundo, abrigando 11.627 espécies de plantas nativas já catalogadas. Existe uma grande diversidade de habitats, que determinam uma notável alternância de espécies entre diferentes fitofisionomias. Cerca de 199 espécies de mamíferos são conhecidas, e a rica avifauna compreende cerca de 837 espécies. Os números de peixes (1200 espécies), répteis (180 espécies) e anfíbios (150 espécies) são elevados. O número de peixes endêmicos não é conhecido, porém os valores são bastante altos para anfíbios e répteis: 28% e 17%, respectivamente. De acordo com estimativas recentes, o Cerrado é o refúgio de 13% das borboletas, 35% das abelhas e 23% dos cupins dos trópicos.

Além dos aspectos ambientais, o Cerrado tem grande importância social. Muitas populações sobrevivem de seus recursos naturais, incluindo etnias indígenas, quilombolas, geraizeiros, ribeirinhos, babaçueiras, vazanteiros e comunidades quilombolas que, juntas, fazem parte do patrimônio histórico e cultural brasileiro, e detêm um conhecimento tradicional de sua biodiversidade. Mais de 220 espécies têm uso medicinal e mais 416 podem ser usadas na recuperação de solos degradados, como barreiras contra o vento, proteção contra a erosão, ou para criar habitat de predadores naturais de pragas. Mais de 10 tipos de frutos comestíveis são regularmente consumidos pela população local e vendidos nos centros urbanos, como os frutos do Pequi (*Caryocar brasiliense*), Buriti (*Mauritia flexuosa*), Mangaba (*Hancornia speciosa*), Cagaita (*Eugenia dysenterica*), Bacupari (*Salacia crassifolia*), Cajuzinho do cerrado (*Anacardium humile*), Araticum (*Annona crassifolia*) e as sementes do Barú (*Dipteryx alata*).

Contudo, inúmeras espécies de plantas e animais correm risco de extinção. Estima-se que 20% das espécies nativas e endêmicas já não ocorram em áreas protegidas e que pelo menos 137 espécies de animais que ocorrem no Cerrado estão ameaçadas

SISTEMA OPERACIONAL WINDOWS 7, 8 E 10

O Windows 7 é um dos sistemas operacionais mais populares desenvolvido pela Microsoft¹.

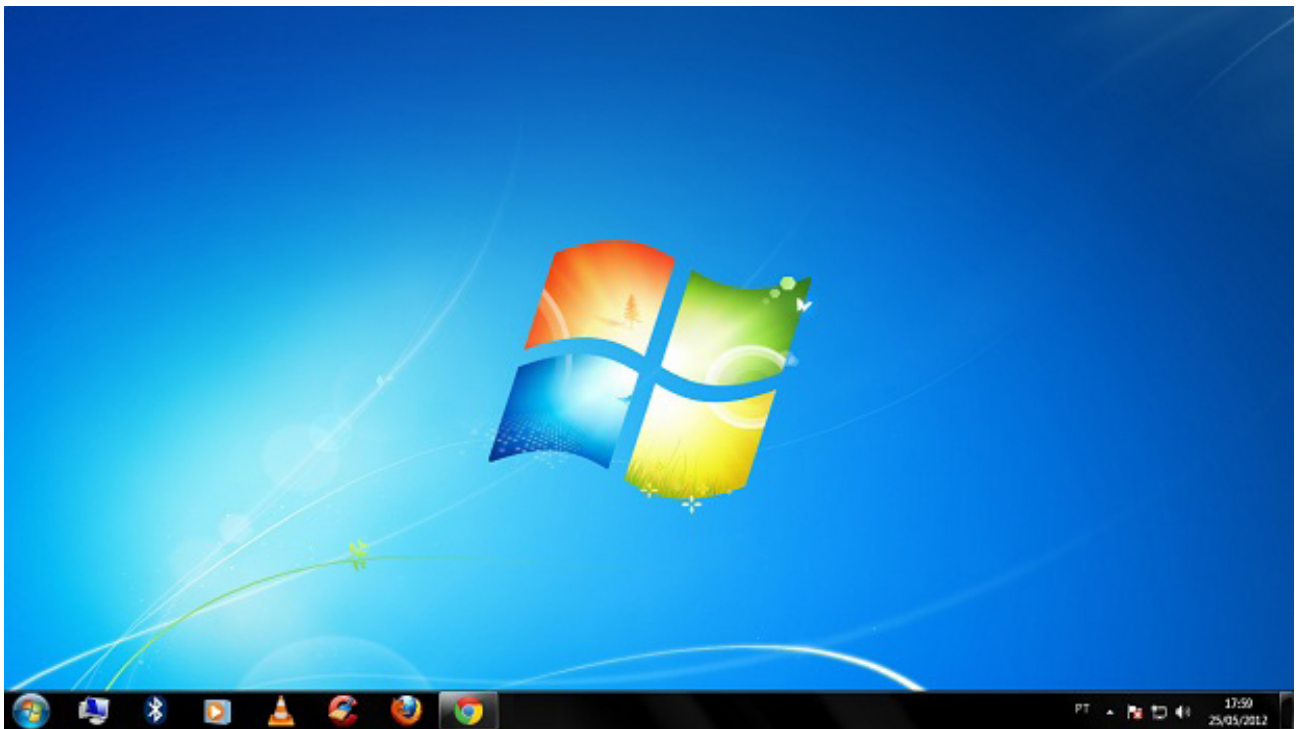
Visualmente o Windows 7 é semelhante ao seu antecessor, o Windows Vista, porém a interface é muito mais rica e intuitiva.

É Sistema Operacional multitarefa e para múltiplos usuários. O novo sistema operacional da Microsoft trouxe, além dos recursos do Windows 7, muitos recursos que tornam a utilização do computador mais amigável.

Algumas características não mudam, inclusive porque os elementos que constroem a interface são os mesmos.

Edições do Windows 7

- Windows 7 Starter;
- Windows 7 Home Premium;
- Windows 7 Professional;
- Windows 7 Ultimate.

Área de Trabalho

Área de Trabalho do Windows 7.²

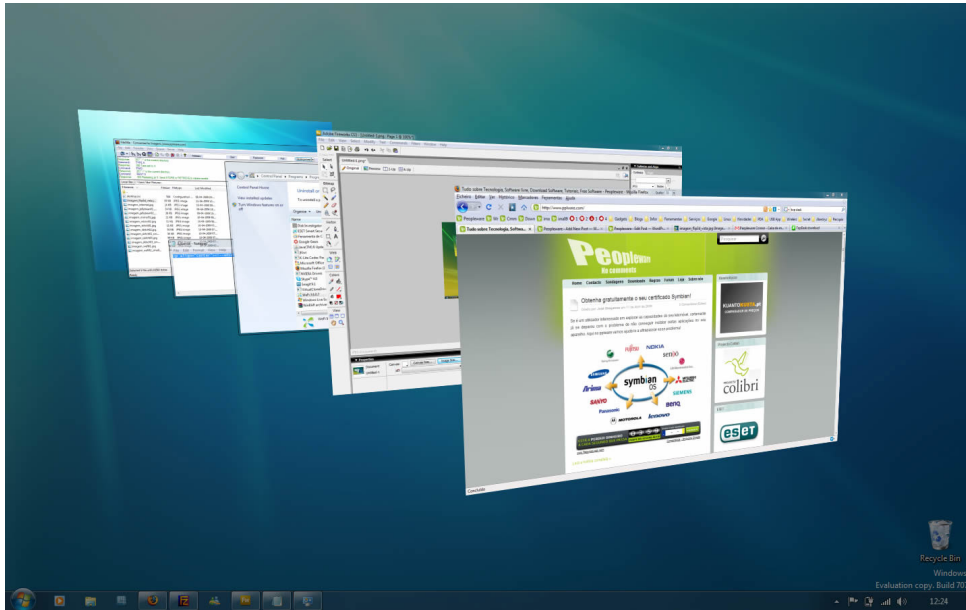
A Área de trabalho é composta pela maior parte de sua tela, em que ficam dispostos alguns ícones. Uma das novidades do Windows 7 é a interface mais limpa, com menos ícones e maior ênfase às imagens do plano de fundo da tela. Com isso você desfruta uma área de trabalho suave. A barra de tarefas que fica na parte inferior também sofreu mudanças significativas.

¹ <http://estudioaulas.com.br/img/ArquivosCurso/materialDemo/AulaDemo-4147.pdf>

² Fonte: <https://www.techtudo.com.br/dicas-e-tutoriais/noticia/2012/05/como-ocultar-lixeria-da-area-de-trabalho-do-windows.html>

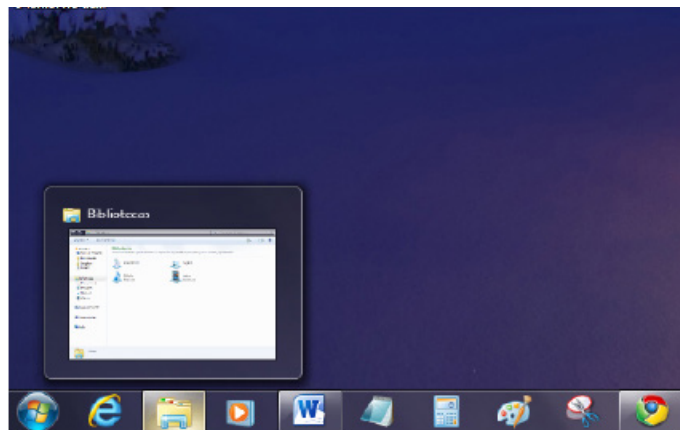
Barra de tarefas

– Avisar quais são os aplicativos em uso, pois é mostrado um retângulo pequeno com a descrição do(s) aplicativo(s) que está(ão) ativo(s) no momento, mesmo que algumas estejam minimizadas ou ocultas sob outra janela, permitindo assim, alternar entre estas janelas ou entre programas.



Alternar entre janelas.³

- A barra de tarefas também possui o menu Iniciar, barra de inicialização rápida e a área de notificação, onde você verá o relógio.
- É organizada, consolidando os botões quando há muitos acumulados, ou seja, são agrupados automaticamente em um único botão.
- Outra característica muito interessante é a pré-visualização das janelas ao passar a seta do mouse sobre os botões na barra de tarefas.



Pré-visualização de janela.⁴

Botão Iniciar



Botão Iniciar⁵

³ Fonte: <https://pplware.sapo.pt/tutoriais/windows-7-flip-3d>

⁴ Fonte: <https://www.techtudo.com.br/dicas-e-tutoriais/noticia/2010/12/como-aumentar-o-tamanho-das-miniaturas-da-taskbar-do-windows-7.html>

⁵ Fonte: <https://br.ign.com/tech/47262/news/suporte-oficial-ao-windows-vista-acaba-em-11-de-abril>

RELAÇÕES INTERPESSOAIS

Personalidade e relacionamento

Os tipos de personalidade podem contribuir ou não para o desempenho das equipes. Cada personalidade possui características definidas com seus respectivos focos de atenção, que, todavia, se interagem, definindo indivíduos com certas características mais salientes e que incorporam características de um outro estilo.

Vistos de maneira objetiva, nenhum dos tipos de personalidade é bom ou mau, certo ou errado. Cada um é uma combinação distinta de força e fraqueza, beleza e feiura. Nenhum padrão é melhor ou o melhor, pior ou o pior. Às vezes, determinada pessoa pode achar que o seu padrão é o melhor, outra vez, que é o pior. Mas é possível, num momento, encontrar força em um padrão e, num outro, encontrar uma fraqueza.

O que se observa é que as pessoas acabam ficando perplexas umas com as outras quando começam a perceber os segredos que as outras pessoas ocultam das suas personalidades.

Na análise das personalidades, nada é estanque e tudo pode se ajustar, desde que se esteja disposto a fazê-lo. Nunca um protetor, por exemplo, carrega somente as características da sua tipologia. Uma pessoa com o centro emocional predominante não será necessariamente uma boa artista. Talvez brilhe mais como administradora, quem sabe? Todos os tipos são interligados e se movimentam fazendo contrapontos e complementos.

Cada tipo de personalidade é formado por três aspectos: o predominante, que vigora na maior parte do tempo, quando as coisas transcorrem normalmente e que é chamado de seu tipo; o aspecto que vigora quando se é colocado em ação, gerando situações de estresse; e o terceiro, que surge nos momentos em que não se sente em plena segurança.

Exemplificando, ao ver-se numa situação de estresse, o observador (em geral, quieto e retraído) torna-se repentinamente extrovertido e amigável, características típicas do epicurista, num esforço de reduzir o estresse. Sentindo-se em segurança, o observador tende a se tornar o patrão, direcionando os outros e controlando o espaço pessoal.

Todos têm virtudes e aspectos negativos. Então, vivem-se os aspectos mais positivos de cada tipo. Essas qualidades podem se somar a outras de outro tipo, promovendo integração.

Se o tipo empreendedor se integra com o sonhador, ele pode passar a ter autoestima apurada e a saber levar a vida sem dramas. Ficará mais otimista, espontâneo e criativo também. Não se prende a fazer coisas que não satisfazem seus desejos e os dos outros. Se o tipo individualista integra-se com o empreendedor, provavelmente ele poderá ser capaz de agir no presente e com objetividade, aceitando a realidade e vivendo suas emoções como são, sem tentar ampliá-las. Já se o sonhador integrar-se com o observador, sua capacidade de introspecção será imensa e saberá como ninguém apreciar o silêncio e a reflexão.

Para o sucesso das equipes, se faz necessário que os seus integrantes utilizem-se de empatia, coloquem-se no lugar dos outros, estejam receptivos ao processo de integração e, dessa forma, permitam-se amoldar. Se não houver esse tipo de abertura, em que cada um dos elementos ceda, a equipe será composta de pessoas que competem entre si, o que traz o retrocesso da equipe ao conceito simplista de grupo, ou seja, apenas um agrupamento de indivíduos que dividem o mesmo espaço físico, mas que possuem objetivos e metas diferentes, bem como não buscam o aprimoramento e crescimento dos outros.¹

Em todo processo onde haja interação entre as pessoas vamos desenvolver relações interpessoais.

Ao pensarmos em ambiente de trabalho, onde as atividades são predeterminadas, alguns comportamentos são precisados ser alinhados a outros, e isso sofre influência do aspecto emocional de cada envolvido tais como: comunicação, cooperação, respeito, amizade. À medida que as atividades e interações prosseguem, os sentimentos despertados podem ser diferentes dos indicados inicialmente e então – inevitavelmente – os sentimentos influenciarão as interações e as próprias atividades. Assim, sentimentos positivos de simpatia e atração provocarão aumento de interação e cooperação, repercutindo favoravelmente nas atividades e ensejando maior produtividade. Por outro lado, sentimentos negativos de antipatia e rejeição tenderão à diminuição das interações, ao afastamento nas atividades, com provável queda de produtividade.

Esse ciclo “atividade-interação-sentimentos” não se relaciona diretamente com a competência técnica de cada pessoa. Profissionais competentes individualmente podem render muito abaixo de sua capacidade por influência do grupo e da situação de trabalho.

Quando uma pessoa começa a participar de um grupo, há uma base interna de diferenças que englobam valores, atitudes, conhecimentos, informações, preconceitos, experiência anterior, gostos, crenças e estilo comportamental, o que traz inevitáveis diferenças de percepções, opiniões, sentimentos em relação a cada situação compartilhada. Essas diferenças passam a constituir um repertório novo: o daquela pessoa naquele grupo. Como essas diferenças são encaradas e tratadas determina a modalidade de relacionamento entre membros do grupo, colegas de trabalho, superiores e subordinados. Por exemplo: se no grupo há respeito pela opinião do outro, se a ideia de cada um é ouvida, e discutida, estabelece-se uma modalidade de relacionamento diferente daquela em que não há respeito pela opinião do outro, quando ideias e sentimentos não são ouvidos, ou ignorados, quando não há troca de informações. A maneira de lidar com diferenças individuais cria certo clima entre as pessoas e tem forte influência sobre toda a vida em grupo, principalmente nos processos de comunicação, no relacionamento interpessoal, no comportamento organizacional e na produtividade.

Valores: Representa as convicções básicas de que um modo específico de conduta ou de condição de existência é individualmente ou socialmente preferível a modo contrário ou oposto de conduta ou de existência. Eles contêm um elemento de julgamento, baseado naquilo que o indivíduo acredita ser correto, bom ou desejável. Os valores costumam ser relativamente estáveis e duradouros.

Atitudes: As atitudes são afirmações avaliadoras – favoráveis ou desfavoráveis – em relação a objetos, pessoas ou eventos. Refletem como um indivíduo se sente em relação a alguma coisa. Quando digo “gosto do meu trabalho” estou expressando minha atitude em relação ao trabalho. As atitudes não são o mesmo que os valores, mas ambos estão inter-relacionados e envolve três componentes: cognitivo, afetivo e comportamental.

A convicção que “discriminar é errado” é uma afirmativa avaliadora. Essa opinião é o componente cognitivo de uma atitude. Ela estabelece a base para a parte mais crítica de uma atitude: o seu componente afetivo. O afeto é o segmento da atitude que se refere ao sentimento e às emoções e se traduz na afirmação “Não gosto de João porque ele discrimina os outros”. Finalmente, o sentimento pode provocar resultados no comportamento. O componente comportamental de uma atitude se refere à intenção de se comportar de determinada maneira em relação a alguém ou alguma coisa. Então, para continuar no exemplo, posso decidir evitar a presença de João por causa dos meus sentimentos em relação a ele.

¹Fonte: www.metodologiacientifica-rosilda.blogspot.com

Encarar a atitude como composta por três componentes – cognição, afeto e comportamento – é algo muito útil para compreender sua complexidade e as relações potenciais entre atitudes e comportamento. Ao contrário dos valores, as atitudes são menos estáveis.

Eficácia no relacionamento interpessoal

A competência interpessoal é a habilidade de lidar eficazmente com relações interpessoais, de lidar com outras pessoas de forma adequada à necessidade de cada uma delas e às exigências da situação. Segundo C. Argyris (1968) é a habilidade de lidar eficazmente com relações interpessoais de acordo com três critérios:

Percepção acurada da situação interpessoal, de suas variáveis relevantes e respectiva interrelação.

Habilidade de resolver realmente os problemas de tal modo que não haja regressões.

Soluções alcançadas de tal forma que as pessoas envolvidas continuem trabalhando juntas tão eficientemente, pelo menos, como quando começaram a resolver seus problemas.

Dois componentes da competência interpessoal assumem importância capital: a percepção e a habilidade propriamente dita. O processo da percepção precisa ser treinado para uma visão acurada da situação interpessoal.

A percepção seletiva é um processo que aparece na comunicação, pois os receptores vêm e ouvem seletivamente com base em suas necessidades, experiências, formação, interesses, valores, etc.

A percepção social: É o meio pelo qual a pessoa forma impressões de uma outra na esperança de compreendê-la.

Empatia

Colocar-se no lugar do outro, mediante sentimentos e situações vivenciadas.

“Sentir com o outro é envolver-se”. A empatia leva ao envolvimento, ao altruísmo e a piedade. Ver as coisas da perspectiva dos outros quebra estereótipos tendenciosos e assim leva a tolerância e a aceitação das diferenças. A empatia é um ato de compreensão tão seguro quanto à apreensão do sentido das palavras contidas numa página impressa.

A empatia é o primeiro inibidor da crueldade humana: reprimir a inclinação natural de sentir com o outro nos faz tratar o outro como um objeto.

O ser humano é capaz de encobrir intencionalmente a empatia, é capaz de fechar os olhos e os ouvidos aos apelos dos outros. Suprimir essa inclinação natural de sentir com outro desencadeia a crueldade.

Empatia implica certo grau de compartilhamento emocional - um pré-requisito para realmente compreender o mundo interior do outro.

A empatia nas empresas

Qual a relação entre empatia e produtividade?

“O conceito de empatia está relacionado à capacidade de ouvir o outro de tal forma a compreender o mundo a partir de seu ponto de vista. Não pressupõe concordância ou discordância, mas o entendimento da forma de pensar, sentir e agir do interlocutor. No momento em que isso ocorre de forma coletiva, a organização dialoga e conhece saltos de produtividade e de satisfação das pessoas”.

“A empatia é primordial para o desenvolvimento das organizações pois, ela é que define no comportamento individual a preocupação de cada indivíduo no equilíbrio comportamental de todos os envolvidos no processo, pois, empatia pressupõe o respeito ao outro.”

É quando desenvolvemos a compreensão mútua, ou seja, um tipo de relacionamento onde as partes compreendem bem os valores, deficiências e virtudes do outro. No contexto das relações humanas, pode-se afirmar que o sucesso dos relacionamentos interpessoais depende do grau de compreensão entre os indivíduos. Quando há compreensão mútua as pessoas comunicam-se melhor e conseguem resolver conflitos de modo saudável.

Empoderamento

Para Chiavenato, o *empowerment* ou *empoderamento*, é uma ação que permite melhorar a qualidade e a produtividade dos colaboradores, fazendo com que o resultado do serviço prestado seja satisfatoriamente melhor. Estas melhorias acontecem através de delegação de autoridade e de responsabilidade, fomentando a colaboração sistêmica entre diferentes níveis hierárquicos e a propagação de confiança entre os liderados e os líderes.

Ele simboliza a estratégia da organização e de seus gestores de delegar a tomada de decisão para seus colaboradores, promovendo a flexibilidade, rapidez e melhoria no processo de tomada de decisão da empresa.

O **empowerment** permite aos funcionários da empresa tomarem decisões com base em informações fornecidas pelos gestores, aumentando sua participação e responsabilidade nas atividades da empresa. Geralmente é utilizado em organizações com cultura participativa, que utilizam equipes de trabalho autogeridas e que compartilham o poder com todos os seus funcionários.

O empowerment está diretamente ligado ao conceito de liderança e, também, cultura organizacional. Uma vez que não se pode criar uma cultura de delegação de poder aos funcionários em uma empresa engessada e burocrática, sem uma estrutura de hábitos e pensamentos preparada para isso. A empresa que pretende se utilizar de uma prática como o **empowerment** não pode ter uma cultura de tomada de decisões centralizada, por exemplo.

O **empowerment** possui quatro bases principais, que são:

- **Poder** – dar poder às pessoas, delegando autoridade e responsabilidade em todos os níveis da organização. Isso significa dar importância e confiar nas pessoas, dar-lhes liberdade e autonomia de ação.

- **Motivação** – proporcionar motivação às pessoas para incentivá-las continuamente. Isso significa reconhecer o bom desempenho, recompensar os resultados, permitir que as pessoas participem dos resultados de seu trabalho e festejem o alcance das metas.

- **Desenvolvimento** – dar recursos às pessoas em termos de capacitação e desenvolvimento pessoal e profissional. Isso significa treinar continuamente, proporcionar informações e conhecimento, ensinar continuamente novas técnicas, criar e desenvolver talentos na organização.

- **Liderança** – proporcionar liderança na organização. Isso significa orientar as pessoas, definir objetivos e metas, abrir novos horizontes, avaliar o desempenho e proporcionar retroação.

Alguns gestores pensam que o ato de delegar a tomada de decisão para um funcionário é sinônimo de perda de controle ou liderança. Este é um ponto que merece uma discussão maior, uma vez que abrange diversos aspectos, mas o mais importante de se destacar é que o empowerment valoriza os funcionários e melhora a condução dos processos internos à empresa.

Vantagens do empowerment

Com mencionado anteriormente, a adoção do empowerment por parte das empresas traz diversos benefícios para elas, como por exemplo: o aumento da motivação e da satisfação dos funcionários, aumentando assim a taxa de retenção dos talentos da empresa, o compartilhamento das responsabilidades e tarefas, maior agilidade e flexibilidade no processo de tomada de decisão, etc. Além, claro, de estimular o aparecimento de novos líderes dentro das empresas.

Por este motivo, é cada vez maior o número de gestores que preparam suas organizações para a prática do empowerment, treinando e doutrinando seus funcionários para que possam receber tais responsabilidades de forma correta.

Para Carlos Hilsdorf, o **empowerment** corresponde a uma relação que envolve poder e responsabilidade, como duas faces de uma mesma moeda. Para promovê-lo, não basta transferir verbalmente poder às pessoas; elas precisam ter reais condições de agir no pleno exercício da sua responsabilidade, desenvolvendo o que chamamos de “*ownership*”, ou seja, agirem como intraempreendedores e como se fossem “proprietárias” do negócio, pensando como empresários.

Aplicação do empowerment

Segundo Hilsdorf, para uma correta implantação do empowerment é necessário:

1. Um profundo compartilhamento das informações com todos os envolvidos. A informação é o objeto que destrói a incerteza. Ela é fundamental para a correta tomada de decisões. A Informação deve circular, de maneira clara, transparente e adaptada à condição e necessidade de cada equipe em particular. Algumas informações gerais para o bom entendimento do negócio e do cenário devem ser compartilhadas com todas as pessoas, outras mais restritas e sigilosas, apenas com as pessoas-chave.

2. A abertura para uma real autonomia dando às pessoas não somente as informações, mas o apoio e a liberdade necessária para agirem. É preciso confiar nestes profissionais e incentivá-los a liderar os processos em que estão envolvidos, e sob os quais assumiram responsabilidades. Uma cultura punitiva impede a autonomia; erros devem ser corrigidos, não punidos. A autonomia deve guiar-se pela visão, missão e valores da empresa, assim como por seus objetivos e metas, dentro do contexto dos sistemas e processos em vigor na organização.

3. Redução dos níveis hierárquicos e da burocracia que tornam as empresas lentas e rígidas. Através da prática de empowerment, equipes auto-gerenciadas podem atingir alta performance e buscar a excelência em níveis muito superiores aos de empresas centralizadoras.

Seguindo estes 3 passos básicos, a empresa torna sua adaptação mais fácil e menos traumática. Gerando um ambiente apropriado para o aprendizado dos funcionários a fim de torná-los tomadores de decisão dentro da empresa.²

Eficácia no comportamento interpessoal.

A postura profissional é o comportamento adequado dentro das organizações, na qual busca seguir os valores da empresa para um resultado positivo.

A importância da qualidade

As mudanças no mundo, em geral, estão cada vez mais contínuas aceleradas e, principalmente, diversificadas. Isso se deve ao fenômeno da globalização, aos avanços tecnológicos, à preocupação com a saúde e o meio ambiente, entre outros fatores.

Tanto os profissionais como as empresas precisam adequar seu perfil para atender a essas novas mudanças, inclusive se ajustando às exigências do mercado, cada vez maiores. Para superar os novos desafios impostos pela realidade e atender às expectativas dos clientes, as empresas precisam de profissionais competentes e que realizem suas atividades com qualidade.

Mas, afinal, o que é qualidade? Qualidade, na linguagem corporativa, é uma das condições para se ter sucesso e, hoje em dia, significa um dos diferenciais competitivos mais importantes. Ou seja, é um conjunto de características que distinguem, de forma positiva, um profissional ou uma empresa dos demais e que agregam valor ao seu trabalho.

Para se manter competitivo no mercado e ter um diferencial, o profissional precisa realizar suas atividades corretamente. Apenas a qualidade técnica, porém, não assegura o lugar no mercado. O grande desafio do profissional de qualquer área de atuação é saber se relacionar bem (tratar as pessoas adequadamente, mostrar-se disponível e acessível, ser gentil), ter um comportamento compatível com as regras e valores da empresa e se comunicar bem (se fazer entender pelos outros, escrever bem, saber ouvir).

Por fim, vale ressaltar: estamos falando de um conceito dinâmico, ou seja, cada empresa tem o seu. Fique atento: o que representa qualidade para uma empresa não necessariamente o é para outra. Portanto, ao iniciar qualquer experiência profissional, procure entender quais são as competências valorizadas naquele ambiente de trabalho. Investir nelas é o primeiro passo para realizar suas tarefas com qualidade.

As novas exigências

Aqueles que pretendem ingressar no mercado de trabalho já devem ter escutado de professores, pais ou pessoas mais experientes que “a concorrência está cada vez mais acirrada” e que “é preciso se preparar”, e os recém-chegados ao mundo corporativo já podem ter constatado esse fato. Mas o que isso significa na prática?

Há quem ache que “se preparar” está diretamente ligado à escolha do curso superior e ao desempenho na faculdade, mas não é de todo verdade: isso é o primeiro passo, mas não garante uma vaga no mercado. Dia após dia, surgem novas tecnologias e formas de se executar melhor uma tarefa e, com elas, relações de trabalho que exigem uma nova postura profissional — a de desenvolver as “habilidades” necessárias para enfrentar os desafios propostos. Na verdade, algumas dessas habilidades só ganharam destaque recentemente, enquanto outras apenas mudaram de foco, atualizando-se. Vejamos algumas delas:

✓ **Seja parceiro da educação.** Uma boa postura profissional exige uma boa educação, ou seja, respeitar os demais, saber se comportar em público, honrar os compromissos e prezar pela organização no ambiente de trabalho.

✓ **Mantenha sempre uma boa aparência.** Não é necessário estar sempre elegante, pois uma boa aparência significa saber usar a roupa certa no lugar certo. Devemos saber nos vestir de acordo com que o local de trabalho nos solicita, sabendo sempre o que é certo e o que é errado para cada ambiente.

✓ **Cumprir todas as tarefas.** Isso não é somente uma questão de bom senso, mas também uma questão de comprometimento profissional. Desenvolver as tarefas que lhe são atribuídas é um ponto positivo que acaba também sendo avaliado por gestores do colaborador.

✓ **Ser pontual.** Faça o seu trabalho de maneira correta e cumpra os horários planejados, mantendo sempre a pontualidade para os compromissos marcados.

²Texto adaptado de Gustavo Periard