



CÓD: SL-021JH-21  
7908433206651

# PERÍCIA OFICIAL

*PERÍCIA OFICIAL DO ESTADO DE ALAGOAS*

Papiloscopista

***A APOSTILA PREPARATÓRIA É ELABORADA  
ANTES DA PUBLICAÇÃO DO EDITAL OFICIAL COM BASE NO EDITAL  
ANTERIOR, PARA QUE O ALUNO ANTECIPE SEUS ESTUDOS.***

## ***Língua Portuguesa***

1. Compreensão e interpretação de textos de gêneros variados. Reconhecimento de tipos e gêneros textuais. . . . .	01
2. Domínio da ortografia oficial. Emprego das letras. . . . .	15
3. Emprego da acentuação gráfica. . . . .	16
4. Domínio dos mecanismos de coesão textual. Emprego de elementos de referenciação, substituição e repetição, de conectores e outros elementos de sequenciação textual. . . . .	16
5. Emprego/correlação de tempos e modos verbais. Domínio da estrutura morfossintática do período. . . . .	17
6. Relações de coordenação entre orações e entre termos da oração. 5.2 Relações de subordinação entre orações e entre termos da oração. . . . .	22
7. Emprego dos sinais de pontuação. . . . .	24
8. Concordância verbal e nominal. . . . .	25
9. Emprego do sinal indicativo de crase. . . . .	26
10. Colocação dos pronomes átonos. . . . .	26
11. Reescritura de frases e parágrafos do texto. . . . .	27
12. Substituição de palavras ou de trechos de texto. . . . .	28
13. Retextualização de diferentes gêneros e níveis de formalidade. . . . .	29
14. Correspondência oficial (conforme Manual de Redação da Presidência da República). Adequação da linguagem ao tipo de documento. Adequação do formato do texto ao gênero. . . . .	29

## ***Noções de Informática***

1. Noções de sistema operacional (ambientes Linux e Windows) . . . . .	01
2. Edição de textos, planilhas e apresentações (ambientes Microsoft Office e BrOffice) . . . . .	09
3. Redes de computadores. Conceitos básicos, ferramentas, aplicativos e procedimentos de Internet e intranet. Programas de navegação (Microsoft Internet Explorer, Mozilla Firefox e Google Chrome). Programas de correio eletrônico (Outlook Express e Mozilla Thunderbird). Sítios de busca e pesquisa na Internet . . . . .	18
4. Grupos de discussão. . . . .	29
5. Redes sociais . . . . .	31
6. Computação na nuvem (cloudcomputing) . . . . .	33
7. Conceitos de organização e de gerenciamento de informações, arquivos, pastas e programas . . . . .	34
8. Segurança da informação. Procedimentos de segurança. Noções de vírus, worms e pragas virtuais. Aplicativos para segurança (antivírus, firewall, anti-spyware etc.) . . . . .	37
9. Procedimentos de backup . . . . .	40
10. Armazenamento de dados na nuvem (cloudstorage) . . . . .	40

## ***Raciocínio Lógico***

1. Estruturas lógicas. Lógica de argumentação: analogias, inferências, deduções e conclusões. Lógica sentencial (ou proposicional). Proposições simples e compostas. Tabelas-verdade. Equivalências. Leis de De Morgan. Diagramas lógicos. Lógica de primeira ordem. . . . .	01
2. Princípios de contagem e probabilidade. . . . .	24
3. Operações com conjuntos. . . . .	27
4. Raciocínio lógico envolvendo problemas aritméticos, geométricos e matriciais . . . . .	31

## ***Ética no Serviço Público***

1. Ética e moral. . . . .	01
2. Ética, princípios e valores. . . . .	01
3. Ética e democracia: exercício da cidadania. . . . .	02
4. Ética e função pública. . . . .	03
5. Ética no Setor Público. . . . .	05

---

## **Noções de Direito Processual Penal**

1. Aplicação da lei processual no tempo, no espaço e em relação às pessoas. Disposições preliminares do Código de Processo Penal . . . . .	01
2. Inquérito policial . . . . .	01
3. Ação penal . . . . .	06
4. Competência . . . . .	12
5. Prova . . . . .	16
6. Interceptação telefônica (Lei nº 9.296/1996) . . . . .	24
7. Juiz, ministério público, acusado, defensor, assistentes e auxiliares da justiça, atos de terceiros . . . . .	20
8. Prisão e liberdade provisória. Lei nº 7.960/1989 (prisão temporária) . . . . .	25
9. Processo e julgamento dos crimes de responsabilidade dos funcionários públicos . . . . .	39
10. Habeas corpus e seu processo . . . . .	40
11. Disposições constitucionais aplicáveis ao direito processual penal . . . . .	42

## **Noções de Direito Constitucional**

1. Constituição da República Federativa do Brasil de 1988.Princípios fundamentais. . . . .	01
2. Aplicabilidade das normas constitucionais. Normas de eficácia plena, contida e limitada. Normas programáticas. . . . .	01
3. Direitos e garantias fundamentais. Direitos e deveres individuais e coletivos, direitos sociais, direitos de nacionalidade, direitos políticos, partidos políticos. . . . .	03
4. Organização político-administrativa do Estado. Estado federal brasileiro, União, estados, Distrito Federal, municípios e territórios. . . . .	09
5. Administração pública. Disposições gerais, servidores públicos. . . . .	16
6. Poder executivo. Atribuições e responsabilidades do presidente da República. . . . .	21
7. Poder legislativo. Estrutura. Funcionamento e atribuições. Processo legislativo. Fiscalização contábil, financeira e orçamentária. Comissões parlamentares de inquérito. . . . .	24
8. Poder judiciário. Disposições gerais. Órgãos do poder judiciário. Organização e competências, Conselho Nacional de Justiça. Composição e competências. . . . .	31
9. Funções essenciais à justiça. Ministério público, advocacia pública. Defensoria pública. . . . .	34

## **Noções de Direito Administrativo**

1. Estado, governo e administração pública: conceitos, elementos, poderes, natureza, fins e princípios. . . . .	01
2. Direito administrativo: conceito, fontes e princípios . . . . .	04
3. Ato administrativo. Conceito, requisitos, atributos, classificação e espécies. Invalidação, anulação e revogação. Prescrição. . . . .	07
4. Agentes administrativos. Investidura e exercício da função pública. Direitos e deveres dos funcionários públicos; regimes jurídicos. Processo administrativo: conceito, princípios, fases e modalidades. . . . .	16
5. Poderes da administração: vinculado, discricionário, hierárquico, disciplinar e regulamentar. . . . .	34
6. Princípios básicos da administração . . . . .	41
7. Responsabilidade civil da administração: evolução doutrinária e reparação do dano. . . . .	41
8. Enriquecimento ilícito e uso e abuso de poder. 6.3 Improbidade administrativa: sanções penais e civis — Lei nº 8.429/1992 e alterações. . . . .	45
9. Serviços públicos: conceito, classificação, regulamentação, formas e competência de prestação. . . . .	45
10. Organização administrativa. Administração direta e indireta, centralizada e descentralizada. Autarquias, fundações, empresas públicas e sociedades de economia mista. . . . .	56
11. Controle e responsabilização da administração. Controle administrativo. Controle judicial. Controle legislativo. . . . .	59
12. Responsabilidade civil do Estado. . . . .	64

## **Noções de Direito Penal**

1. Aplicação da lei penal. Princípios da legalidade e da anterioridade. A lei penal no tempo e no espaço. Tempo e lugar do crime. Lei penal excepcional, especial e temporária. Territorialidade e extraterritorialidade da lei penal. Pena cumprida no estrangeiro. Eficácia da sentença estrangeira. Contagem de prazo. Frações não computáveis da pena. Interpretação da lei penal. Analogia. Irretroatividade da lei penal. Conflito aparente de normas penais . . . . .	01
2. O fato típico e seus elementos. Crime consumado e tentado. Pena da tentativa. Concurso de crimes. Ilícitude e causas de exclusão. Excesso punível. Culpabilidade. Elementos e causas de exclusão . . . . .	02
3. Imputabilidade penal . . . . .	07
4. Concurso de pessoas . . . . .	08
5. Crimes contra a pessoa . . . . .	10
6. Crimes contra o patrimônio . . . . .	16
7. Crimes contra a fé pública . . . . .	20
8. Crimes contra a administração pública . . . . .	21
9. Lei nº 8.072/1990 (delitos hediondos) . . . . .	23
10. Disposições constitucionais aplicáveis ao direito penal. . . . .	24

## **Conteúdo Digital Complementar e Exclusivo:**

### *Legislação Especial*

1. Identificação criminal (Lei nº 12.037/2009) . . . . .	01
2. Carteira de Identidade (Lei nº 7.116/1983, Decreto nº 89.250/1983, Lei nº 5.553/1968) . . . . .	02
3. Registro de Identidade Civil (Lei nº 9.454/1997 e Decreto nº 7.166/2010) . . . . .	05
4. Improbidade administrativa (Lei nº 8.429/1992) . . . . .	06
5. Processo administrativo (Lei nº 9.784/1999) . . . . .	06
6. Abuso de autoridade (Lei nº 4.898/1965) . . . . .	06
7. Juizados especiais cíveis e criminais (Lei nº 9.099/1995) . . . . .	09

### *Ética no Serviço Público - Legislação*

1. Decreto nº 1.171/ 1994 (Código de Ética Profissional do Servidor Público Civil do Poder Executivo Federal). . . . .	01
2. Lei nº 8.112/1990 e alterações: regime disciplinar (deveres e proibições, acumulação, responsabilidades, penalidades) . . . . .	03
3. Lei nº 8.429/1992: disposições gerais, atos de improbidade administrativa. . . . .	03

### *Direito Administrativo - Legislação*

1. Lei nº 8.112/1990 e alterações . . . . .	01
---	----

*Prezado Candidato, para estudar o conteúdo digital complementar e exclusivo, acesse: <https://www.editorasolucao.com.br/retificacoes>*

**COMPREENSÃO E INTERPRETAÇÃO DE TEXTOS DE GÊNEROS VARIADOS. RECONHECIMENTO DE TIPOS E GÊNEROS TEXTUAIS**

**Compreensão e interpretação de textos**

Chegamos, agora, em um ponto muito importante para todo o seu estudo: a interpretação de textos. Desenvolver essa habilidade é essencial e pode ser um diferencial para a realização de uma boa prova de qualquer área do conhecimento.

Mas você sabe a diferença entre compreensão e interpretação?

A **compreensão** é quando você entende o que o texto diz de forma explícita, aquilo que está na superfície do texto.

Quando Jorge fumava, ele era infeliz.

Por meio dessa frase, podemos entender que houve um tempo que Jorge era infeliz, devido ao cigarro.

A **interpretação** é quando você entende o que está implícito, nas entrelinhas, aquilo que está de modo mais profundo no texto ou que faça com que você realize inferências.

Quando Jorge fumava, ele era infeliz.

Já compreendemos que Jorge era infeliz quando fumava, mas podemos interpretar que Jorge parou de fumar e que agora é feliz. Percebeu a diferença?

**Tipos de Linguagem**

Existem três tipos de linguagem que precisamos saber para que facilite a interpretação de textos.

• **Linguagem Verbal** é aquela que utiliza somente palavras. Ela pode ser escrita ou oral.



• **Linguagem não-verbal** é aquela que utiliza somente imagens, fotos, gestos... não há presença de nenhuma palavra.



• **Linguagem Mista (ou híbrida)** é aquele que utiliza tanto as palavras quanto as imagens. Ou seja, é a junção da linguagem verbal com a não-verbal.



**PROIBIDO FUMAR**

Além de saber desses conceitos, é importante sabermos identificar quando um texto é baseado em outro. O nome que damos a este processo é intertextualidade.

**Interpretação de Texto**

Interpretar um texto quer dizer dar sentido, inferir, chegar a uma conclusão do que se lê. A interpretação é muito ligada ao subentendido. Sendo assim, ela trabalha com o que se pode deduzir de um texto.

A interpretação implica a mobilização dos conhecimentos prévios que cada pessoa possui antes da leitura de um determinado texto, pressupõe que a aquisição do novo conteúdo lido estabeleça uma relação com a informação já possuída, o que leva ao crescimento do conhecimento do leitor, e espera que haja uma apreciação pessoal e crítica sobre a análise do novo conteúdo lido, afetando de alguma forma o leitor.

Sendo assim, podemos dizer que existem diferentes tipos de leitura: uma leitura prévia, uma leitura seletiva, uma leitura analítica e, por fim, uma leitura interpretativa.

É muito importante que você:

- Assista os mais diferenciados jornais sobre a sua cidade, estado, país e mundo;
- Se possível, procure por jornais escritos para saber de notícias (e também da estrutura das palavras para dar opiniões);
- Leia livros sobre diversos temas para sugar informações ortográficas, gramaticais e interpretativas;
- Procure estar sempre informado sobre os assuntos mais polêmicos;
- Procure debater ou conversar com diversas pessoas sobre qualquer tema para presenciar opiniões diversas das suas.

**Dicas para interpretar um texto:**

– Leia lentamente o texto todo.

No primeiro contato com o texto, o mais importante é tentar compreender o sentido global do texto e identificar o seu objetivo.

– Releia o texto quantas vezes forem necessárias.

Assim, será mais fácil identificar as ideias principais de cada parágrafo e compreender o desenvolvimento do texto.

– Sublinhe as ideias mais importantes.

Sublinhar apenas quando já se tiver uma boa noção da ideia principal e das ideias secundárias do texto.



Na construção de um texto, ela pode aparecer em três modos: ironia verbal, ironia de situação e ironia dramática (ou satírica).

#### Ironia verbal

Ocorre quando se diz algo pretendendo expressar outro significado, normalmente oposto ao sentido literal. A expressão e a intenção são diferentes.

Exemplo: Você foi tão bem na prova! Tirou um zero incrível!

#### Ironia de situação

A intenção e resultado da ação não estão alinhados, ou seja, o resultado é contrário ao que se espera ou que se planeja.

Exemplo: Quando num texto literário uma personagem planeja uma ação, mas os resultados não saem como o esperado. No livro "Memórias Póstumas de Brás Cubas", de Machado de Assis, a personagem título tem obsessão por ficar conhecida. Ao longo da vida, tenta de muitas maneiras alcançar a notoriedade sem sucesso. Após a morte, a personagem se torna conhecida. A ironia é que planejou ficar famoso antes de morrer e se tornou famoso após a morte.

#### Ironia dramática (ou satírica)

A ironia dramática é um dos efeitos de sentido que ocorre nos textos literários quando a personagem tem a consciência de que suas ações não serão bem-sucedidas ou que está entrando por um caminho ruim, mas o leitor já tem essa consciência.

Exemplo: Em livros com narrador onisciente, que sabe tudo o que se passa na história com todas as personagens, é mais fácil aparecer esse tipo de ironia. A peça como Romeu e Julieta, por exemplo, se inicia com a fala que relata que os protagonistas da história irão morrer em decorrência do seu amor. As personagens agem ao longo da peça esperando conseguir atingir seus objetivos, mas a plateia já sabe que eles não serão bem-sucedidos.

#### Humor

Nesse caso, é muito comum a utilização de situações que pareçam cômicas ou surpreendentes para provocar o efeito de humor.

Situações cômicas ou potencialmente humorísticas compartilham da característica do efeito surpresa. O humor reside em ocorrer algo fora do esperado numa situação.

Há diversas situações em que o humor pode aparecer. Há as tirinhas e charges, que aliam texto e imagem para criar efeito cômico; há anedotas ou pequenos contos; e há as crônicas, frequentemente acessadas como forma de gerar o riso.

Os textos com finalidade humorística podem ser divididos em quatro categorias: anedotas, cartuns, tiras e charges.

Exemplo:



#### ANÁLISE E A INTERPRETAÇÃO DO TEXTO SEGUNDO O GÊNERO EM QUE SE INSCREVE

Compreender um texto trata da análise e decodificação do que de fato está escrito, seja das frases ou das ideias presentes. Interpretar um texto, está ligado às conclusões que se pode chegar ao conectar as ideias do texto com a realidade. Interpretação trabalha com a subjetividade, com o que se entendeu sobre o texto.

Interpretar um texto permite a compreensão de todo e qualquer texto ou discurso e se amplia no entendimento da sua ideia principal. Compreender relações semânticas é uma competência imprescindível no mercado de trabalho e nos estudos.

Quando não se sabe interpretar corretamente um texto pode-se criar vários problemas, afetando não só o desenvolvimento profissional, mas também o desenvolvimento pessoal.

#### Busca de sentidos

Para a busca de sentidos do texto, pode-se retirar do mesmo os **tópicos frasais** presentes em cada parágrafo. Isso auxiliará na apreensão do conteúdo exposto.

Isso porque é ali que se fazem necessários, estabelecem uma relação hierárquica do pensamento defendido, retomando ideias já citadas ou apresentando novos conceitos.

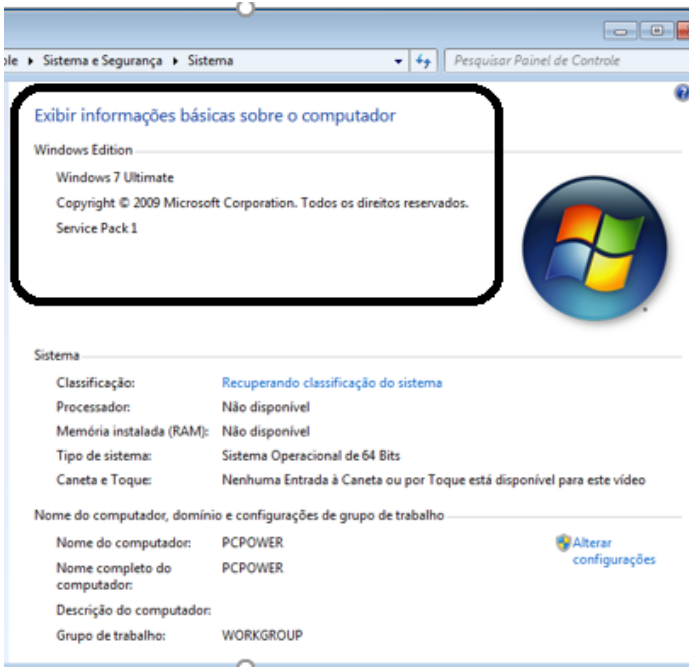
Por fim, concentre-se nas ideias que realmente foram explicitadas pelo autor. Textos argumentativos não costumam conceder espaço para divagações ou hipóteses, supostamente contidas nas entrelinhas. Deve-se ater às ideias do autor, o que não quer dizer que o leitor precise ficar preso na superfície do texto, mas é fundamental que não sejam criadas suposições vagas e inespecíficas.

#### Importância da interpretação

A prática da leitura, seja por prazer, para estudar ou para se informar, aprimora o vocabulário e dinamiza o raciocínio e a interpretação. A leitura, além de favorecer o aprendizado de conteúdos específicos, aprimora a escrita.

Uma interpretação de texto assertiva depende de inúmeros fatores. Muitas vezes, apressados, descuidamos dos detalhes presentes em um texto, achamos que apenas uma leitura já se faz suficiente. Interpretar exige paciência e, por isso, sempre releia o texto, pois a segunda leitura pode apresentar aspectos surpreendentes que não foram observados previamente. Para auxiliar na busca de sentidos do texto, pode-se também retirar dele os **tópicos frasais** presentes em cada parágrafo, isso certamente auxiliará na apreensão do conteúdo exposto.

**NOÇÕES DE SISTEMA OPERACIONAL (AMBIENTES LINUX E WINDOWS)**

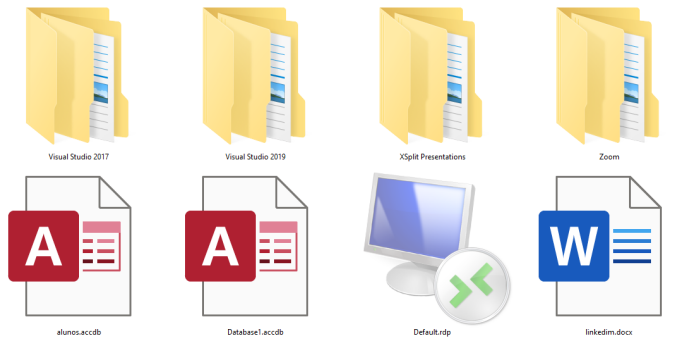


**Conceito de pastas e diretórios**

Pasta algumas vezes é chamada de diretório, mas o nome “pasta” ilustra melhor o conceito. Pastas servem para organizar, armazenar e organizar os arquivos. Estes arquivos podem ser documentos de forma geral (textos, fotos, vídeos, aplicativos diversos).

Lembrando sempre que o Windows possui uma pasta com o nome do usuário onde são armazenados dados pessoais.

Dentro deste contexto temos uma hierarquia de pastas.



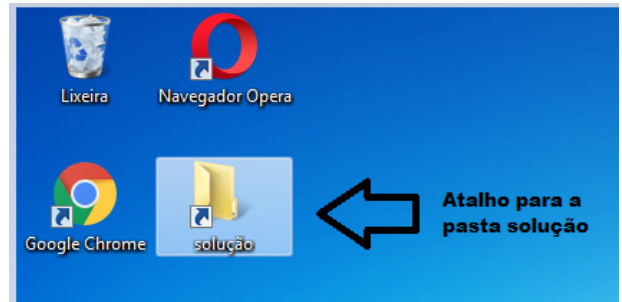
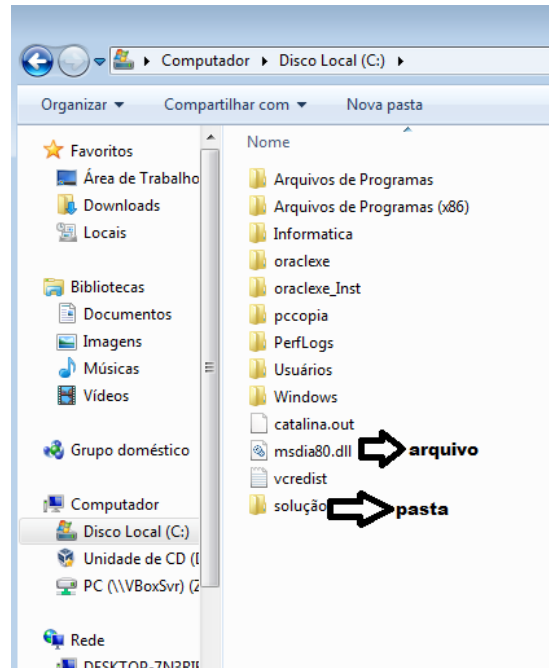
No caso da figura acima, temos quatro pastas e quatro arquivos.

**Arquivos e atalhos**

Como vimos anteriormente: pastas servem para organização, vimos que uma pasta pode conter outras pastas, arquivos e atalhos.

- **Arquivo** é um item único que contém um determinado dado. Estes arquivos podem ser documentos de forma geral (textos, fotos, vídeos e etc..), aplicativos diversos, etc.

- **Atalho** é um item que permite fácil acesso a uma determinada pasta ou arquivo propriamente dito.



**Área de trabalho do Windows 7**



**Área de transferência**

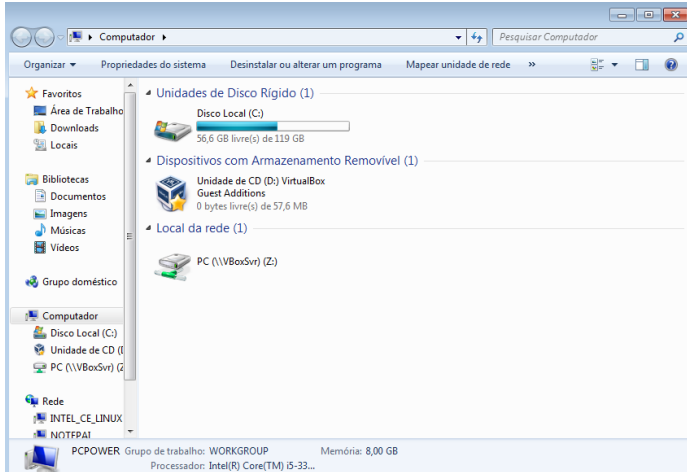
A área de transferência é muito importante e funciona em segundo plano. Ela funciona de forma temporária guardando vários tipos de itens, tais como arquivos, informações etc.

- Quando executamos comandos como “Copiar” ou “Ctrl + C”, estamos copiando dados para esta área intermediária.

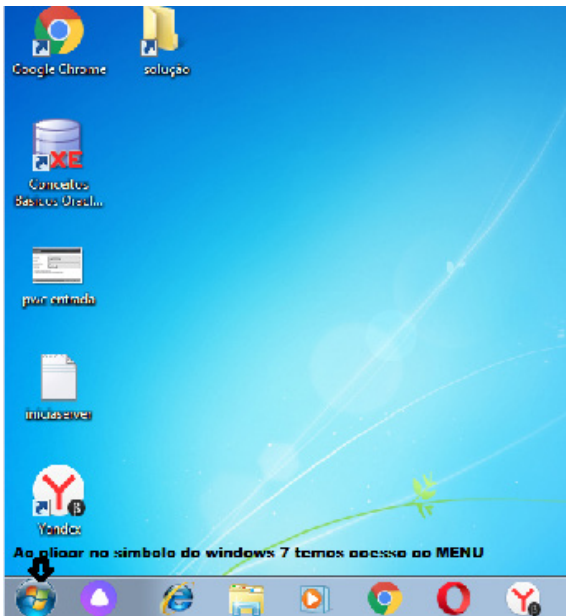
– Quando executamos comandos como “Colar” ou “Ctrl + V”, estamos colando, isto é, estamos pegando o que está gravado na área de transferência.

**Manipulação de arquivos e pastas**

A caminho mais rápido para acessar e manipular arquivos e pastas e outros objetos é através do “Meu Computador”. Podemos executar tarefas tais como: copiar, colar, mover arquivos, criar pastas, criar atalhos etc.



**Uso dos menus**



**Programas e aplicativos**

- Media Player
- Media Center
- Limpeza de disco
- Desfragmentador de disco
- Os jogos do Windows.
- Ferramenta de captura
- Backup e Restore

**Interação com o conjunto de aplicativos**

Vamos separar esta interação do usuário por categoria para entendermos melhor as funções categorizadas.

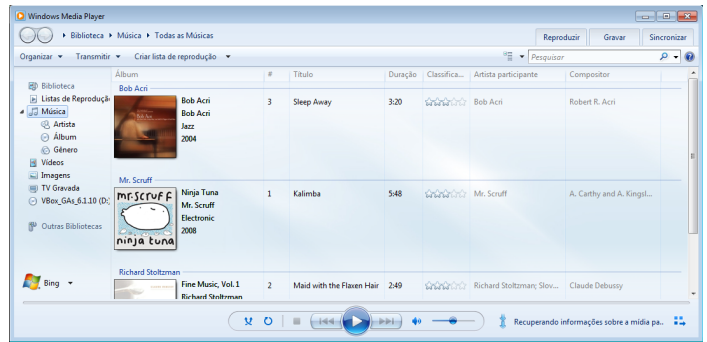
**Facilidades**



O Windows possui um recurso muito interessante que é o Capturador de Tela, simplesmente podemos, com o mouse, recortar a parte desejada e colar em outro lugar.

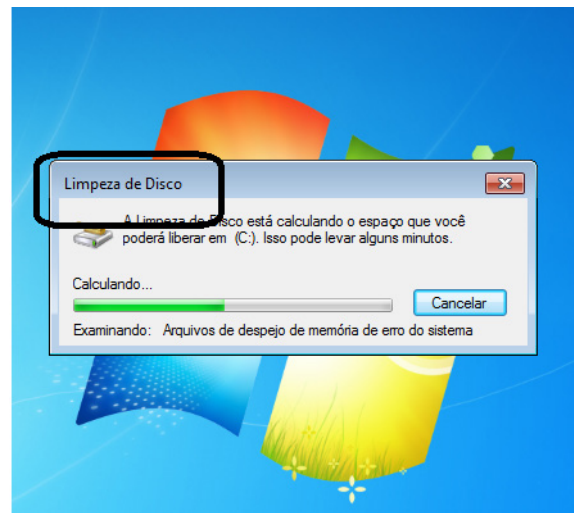
**Música e Vídeo**

Temos o Media Player como player nativo para ouvir músicas e assistir vídeos. O Windows Media Player é uma excelente experiência de entretenimento, nele pode-se administrar bibliotecas de música, fotografia, vídeos no seu computador, copiar CDs, criar playlists e etc., isso também é válido para o media center.



**Ferramentas do sistema**

• A limpeza de disco é uma ferramenta importante, pois o próprio Windows sugere arquivos inúteis e podemos simplesmente confirmar sua exclusão.





**ESTRUTURAS LÓGICAS. LÓGICA DE ARGUMENTAÇÃO: ANALOGIAS, INFERÊNCIAS, DEDUÇÕES E CONCLUSÕES. LÓGICA SENTENCIAL (OU PROPOSICIONAL). PROPOSIÇÕES SIMPLES E COMPOSTAS. TABELAS VERDADE. EQUIVALÊNCIAS. LEIS DE DE MORGAN. DIAGRAMAS LÓGICOS. LÓGICA DE PRIMEIRA ORDEM**

**RACIOCÍNIO LÓGICO MATEMÁTICO**

Este tipo de raciocínio testa sua habilidade de resolver problemas matemáticos, e é uma forma de medir seu domínio das diferentes áreas do estudo da Matemática: Aritmética, Álgebra, leitura de tabelas e gráficos, Probabilidade e Geometria etc. Essa parte consiste nos seguintes conteúdos:

- Operação com conjuntos.
- Cálculos com porcentagens.
- Raciocínio lógico envolvendo problemas aritméticos, geométricos e matriciais.
- Geometria básica.
- Álgebra básica e sistemas lineares.
- Calendários.
- Numeração.
- Razões Especiais.
- Análise Combinatória e Probabilidade.
- Progressões Aritmética e Geométrica.

**RACIOCÍNIO LÓGICO DEDUTIVO**

Este tipo de raciocínio está relacionado ao conteúdo Lógica de Argumentação.

**ORIENTAÇÕES ESPACIAL E TEMPORAL**

O raciocínio lógico espacial ou orientação espacial envolvem figuras, dados e palitos. O raciocínio lógico temporal ou orientação temporal envolve datas, calendário, ou seja, envolve o tempo.

O mais importante é praticar o máximo de questões que envolvam os conteúdos:

- Lógica sequencial
- Calendários

**RACIOCÍNIO VERBAL**

Avalia a capacidade de interpretar informação escrita e tirar conclusões lógicas.

Uma avaliação de raciocínio verbal é um tipo de análise de habilidade ou aptidão, que pode ser aplicada ao se candidatar a uma vaga. Raciocínio verbal é parte da capacidade cognitiva ou inteligência geral; é a percepção, aquisição, organização e aplicação do conhecimento por meio da linguagem.

Nos testes de raciocínio verbal, geralmente você recebe um trecho com informações e precisa avaliar um conjunto de afirmações, selecionando uma das possíveis respostas:

- A – Verdadeiro (A afirmação é uma consequência lógica das informações ou opiniões contidas no trecho)
- B – Falso (A afirmação é logicamente falsa, consideradas as informações ou opiniões contidas no trecho)
- C – Impossível dizer (Impossível determinar se a afirmação é verdadeira ou falsa sem mais informações)

**ESTRUTURAS LÓGICAS**

Precisamos antes de tudo compreender o que são proposições. Chama-se proposição toda sentença declarativa à qual podemos atribuir um dos valores lógicos: verdadeiro ou falso, nunca ambos. Trata-se, portanto, de uma sentença fechada.

Elas podem ser:

• **Sentença aberta:** quando não se pode atribuir um valor lógico verdadeiro ou falso para ela (ou valorar a proposição!), portanto, não é considerada frase lógica. São consideradas sentenças abertas:

- Frases interrogativas: Quando será prova? - Estudou ontem? – Fez Sol ontem?
- Frases exclamativas: Gol! – Que maravilhoso!
- Frase imperativas: Estude e leia com atenção. – Desligue a televisão.
- Frases sem sentido lógico (expressões vagas, paradoxais, ambíguas, ...): “esta frase é falsa” (expressão paradoxal) – O cachorro do meu vizinho morreu (expressão ambígua) –  $2 + 5 + 1$

• **Sentença fechada:** quando a proposição admitir um ÚNICO valor lógico, seja ele verdadeiro ou falso, nesse caso, será considerada uma frase, proposição ou sentença lógica.

**Proposições simples e compostas**

• **Proposições simples** (ou atômicas): aquela que **NÃO** contém nenhuma outra proposição como parte integrante de si mesma. As proposições simples são designadas pelas letras latinas minúsculas p,q,r, s..., chamadas letras proposicionais.

• **Proposições compostas** (ou moleculares ou estruturas lógicas): aquela formada pela combinação de duas ou mais proposições simples. As proposições compostas são designadas pelas letras latinas maiúsculas P,Q,R, R..., também chamadas letras proposicionais.

ATENÇÃO: TODAS as proposições compostas são formadas por duas proposições simples.

**Proposições Compostas – Conectivos**

As proposições compostas são formadas por proposições simples ligadas por conectivos, aos quais formam um valor lógico, que podemos vê na tabela a seguir:

OPERAÇÃO	CONECTIVO	ESTRUTURA LÓGICA	TABELA VERDADE															
Negação	~	Não p	<table border="1"> <tr> <td>p</td> <td>~p</td> </tr> <tr> <td>V</td> <td>F</td> </tr> <tr> <td>F</td> <td>V</td> </tr> </table>	p	~p	V	F	F	V									
p	~p																	
V	F																	
F	V																	
Conjunção	^	p e q	<table border="1"> <tr> <td>p</td> <td>q</td> <td>p ^ q</td> </tr> <tr> <td>V</td> <td>V</td> <td>V</td> </tr> <tr> <td>V</td> <td>F</td> <td>F</td> </tr> <tr> <td>F</td> <td>V</td> <td>F</td> </tr> <tr> <td>F</td> <td>F</td> <td>F</td> </tr> </table>	p	q	p ^ q	V	V	V	V	F	F	F	V	F	F	F	F
p	q	p ^ q																
V	V	V																
V	F	F																
F	V	F																
F	F	F																
Disjunção Inclusiva	v	p ou q	<table border="1"> <tr> <td>p</td> <td>q</td> <td>p v q</td> </tr> <tr> <td>V</td> <td>V</td> <td>V</td> </tr> <tr> <td>V</td> <td>F</td> <td>V</td> </tr> <tr> <td>F</td> <td>V</td> <td>V</td> </tr> <tr> <td>F</td> <td>F</td> <td>F</td> </tr> </table>	p	q	p v q	V	V	V	V	F	V	F	V	V	F	F	F
p	q	p v q																
V	V	V																
V	F	V																
F	V	V																
F	F	F																
Disjunção Exclusiva	∨	Ou p ou q	<table border="1"> <tr> <td>p</td> <td>q</td> <td>p ∨ q</td> </tr> <tr> <td>V</td> <td>V</td> <td>F</td> </tr> <tr> <td>V</td> <td>F</td> <td>V</td> </tr> <tr> <td>F</td> <td>V</td> <td>V</td> </tr> <tr> <td>F</td> <td>F</td> <td>F</td> </tr> </table>	p	q	p ∨ q	V	V	F	V	F	V	F	V	V	F	F	F
p	q	p ∨ q																
V	V	F																
V	F	V																
F	V	V																
F	F	F																
Condicional	→	Se p então q	<table border="1"> <tr> <td>p</td> <td>q</td> <td>p → q</td> </tr> <tr> <td>V</td> <td>V</td> <td>V</td> </tr> <tr> <td>V</td> <td>F</td> <td>F</td> </tr> <tr> <td>F</td> <td>V</td> <td>V</td> </tr> <tr> <td>F</td> <td>F</td> <td>V</td> </tr> </table>	p	q	p → q	V	V	V	V	F	F	F	V	V	F	F	V
p	q	p → q																
V	V	V																
V	F	F																
F	V	V																
F	F	V																
Bicondicional	↔	p se e somente se q	<table border="1"> <tr> <td>p</td> <td>q</td> <td>p ↔ q</td> </tr> <tr> <td>V</td> <td>V</td> <td>V</td> </tr> <tr> <td>V</td> <td>F</td> <td>F</td> </tr> <tr> <td>F</td> <td>V</td> <td>F</td> </tr> <tr> <td>F</td> <td>F</td> <td>V</td> </tr> </table>	p	q	p ↔ q	V	V	V	V	F	F	F	V	F	F	F	V
p	q	p ↔ q																
V	V	V																
V	F	F																
F	V	F																
F	F	V																

**ÉTICA E MORAL**

São duas ciências de conhecimento que se diferenciam, no entanto, tem muitas interligações entre elas.

A moral se baseia em regras que fornecem uma certa previsão sobre os atos humanos. A moral estabelece regras que devem ser assumidas pelo homem, como uma maneira de garantia do seu bem viver. A moral garante uma identidade entre pessoas que podem até não se conhecer, mas utilizam uma mesma referência de Moral entre elas.

A Ética já é um estudo amplo do que é bem e do que é mal. O objetivo da ética é buscar justificativas para o cumprimento das regras propostas pela Moral. É diferente da Moral, pois não estabelece regras. A reflexão sobre os atos humanos é que caracterizam o ser humano ético.

Ter Ética é fazer a coisa certa com base no motivo certo.

Ter Ética é ter um comportamento que os outros julgam como correto.

A noção de Ética é, portanto, muito ampla e inclui vários princípios básicos e transversais que são:

1. O da Integridade – Devemos agir com base em princípios e valores e não em função do que é mais fácil ou do que nos trás mais benefícios

2. O da Confiança/Credibilidade – Devemos agir com coerência e consistência, quer na ação, quer na comunicação.

3. O da Responsabilidade – Devemos assumir a responsabilidade pelos nossos atos, o que implica, cumprir com todos os nossos deveres profissionais.

4. O de Justiça – As nossas decisões devem ser suportadas, transparentes e objetivas, tratando da mesma forma, aquilo que é igual ou semelhante.

5. O da Lealdade – Devemos agir com o mesmo espírito de lealdade profissional e de transparência, que esperamos dos outros.

6. O da Competência – Devemos apenas aceitar as funções para as quais tenhamos os conhecimentos e a experiência que o exercício dessas funções requer.

7. O da Independência – Devemos assegurar, no exercício de funções de interesse público, que as nossas opiniões, não são influenciadas, por fatores alheios a esse interesse público.

Abaixo, alguns Desafios Éticos com que nos defrontamos diariamente:

1. Se não é proibido/ilegal, pode ser feito – É óbvio que, existem escolhas, que embora, não estando especificamente referidas, na lei ou nas normas, como proibidas, não devem ser tomadas.

2. Todos os outros fazem isso – Ao longo da história da humanidade, o homem esforçou-se sempre, para legitimar o seu comportamento, mesmo quando, utiliza técnicas eticamente reprováveis.

Nas organizações, é a ética no gerenciamento das informações que vem causando grandes preocupações, devido às consequências que esse descuido pode gerar nas operações internas e externas. Pelo Código de Ética do Administrador capítulo I, art. 1º, inc. II, um dos deveres é: “manter sigilo sobre tudo o que souber em função de sua atividade profissional”, ou seja, a manutenção em segredo de toda e qualquer informação que tenha valor para a organização é responsabilidade do profissional que teve acesso à essa informação, podendo esse profissional que ferir esse sigilo responder até mesmo criminalmente.

Uma pessoa é ética quando se orienta por princípios e convicções.

**ÉTICA, PRINCÍPIOS E VALORES**

**Princípios, Valores e Virtudes**

Princípios são preceitos, leis ou pressupostos considerados universais que definem as regras pela qual uma sociedade civilizada deve se orientar.

Em qualquer lugar do mundo, princípios são incontestáveis, pois, quando adotados não oferecem resistência alguma. Entende-se que a adoção desses princípios está em consonância com o pensamento da sociedade e vale tanto para a elaboração da constituição de um país quanto para acordos políticos entre as nações ou estatutos de condomínio.

O princípios se aplicam em todas as esferas, pessoa, profissional e social, eis alguns exemplos: amor, felicidade, liberdade, paz e plenitude são exemplos de princípios considerados universais.

Como cidadãos – pessoas e profissionais -, esses princípios fazem parte da nossa existência e durante uma vida estaremos lutando para torná-los inabaláveis. Temos direito a todos eles, contudo, por razões diversas, eles não surgem de graça. A base dos nossos princípios é construída no seio da família e, em muitos casos, eles se perdem no meio do caminho.

De maneira geral, os princípios regem a nossa existência e são comuns a todos os povos, culturas, eras e religiões, queiramos ou não. Quem age diferente ou em desacordo com os princípios universais acaba sendo punido pela sociedade e sofre todas as consequências.

Valores são normas ou padrões sociais geralmente aceitos ou mantidos por determinado indivíduo, classe ou sociedade, portanto, em geral, dependem basicamente da cultura relacionada com o ambiente onde estamos inseridos. É comum existir certa confusão entre valores e princípios, todavia, os conceitos e as aplicações são diferentes.

Diferente dos princípios, os valores são pessoais, subjetivos e, acima de tudo, contestáveis. O que vale para você não vale necessariamente para os demais colegas de trabalho. Sua aplicação pode ou não ser ética e depende muito do caráter ou da personalidade da pessoa que os adota.

Na prática, é muito mais simples ater-se aos valores do que aos princípios, pois este último exige muito de nós. Os valores completamente equivocados da nossa sociedade – dinheiro, sucesso, luxo e riqueza – estão na ordem do dia, infelizmente. Todos os dias somos convidados a negligenciar os princípios e adotar os valores ditados pela sociedade.

Virtudes, segundo o Aurélio, são disposições constantes do espírito, as quais, por um esforço da vontade, inclinam à prática do bem. Aristóteles afirmava que há duas espécies de virtudes: a intelectual e a moral. A primeira deve, em grande parte, sua geração e crescimento ao ensino, e por isso requer experiência e tempo; ao passo que a virtude moral é adquirida com o resultado do hábito.

Segundo Aristóteles, nenhuma das virtudes morais surge em nós por natureza, visto que nada que existe por natureza pode ser alterado pela força do hábito, portanto, virtudes nada mais são do que hábitos profundamente arraigados que se originam do meio onde somos criados e condicionados através de exemplos e comportamentos semelhantes.

Uma pessoa pode ter valores e não ter princípios. Hitler, por exemplo, conhecia os princípios, mas preferiu ignorá-los e adotar valores como a supremacia da raça ariana, a aniquilação da oposição e a dominação pela força.

No mundo corporativo não é diferente. Embora a convivência seja, por vezes, insuportável, deparamo-nos com profissionais que atropelam os princípios, como se isso fosse algo natural, um meio de sobrevivência, e adotam valores que nada tem a ver com duas grandes necessidades corporativas: a convivência pacífica e o espírito de equipe. Nesse caso, virtude é uma palavra que não faz parte do seu vocabulário e, apesar da falta de escrúpulo, leva tempo para destituí-los do poder.

Valores e virtudes baseados em princípios universais são inegociáveis e, assim como a ética e a lealdade, ou você tem, ou não tem. Entretanto, conceitos como liberdade, felicidade ou riqueza não podem ser definidos com exatidão. Cada pessoa tem recordações, experiências, imagens internas e sentimentos que dão um sentido especial e particular a esses conceitos.

O importante é que você não perca de vista esses conceitos e tenha em mente que a sua contribuição, no universo pessoal e profissional, depende da aplicação mais próxima possível do senso de justiça. E a justiça é uma virtude tão difícil, e tão negligenciada, que a própria justiça sente dificuldades em aplicá-la, portanto, lute pelos princípios que os valores e as virtudes fluirão naturalmente.

## ÉTICA E DEMOCRACIA: EXERCÍCIO DA CIDADANIA

### Ética e democracia: exercício da cidadania

A ética é construída por uma sociedade com base nos valores históricos e culturais. Do ponto de vista da Filosofia, a Ética é uma ciência que estuda os valores e princípios morais de uma sociedade e seus grupos.

Cada sociedade e cada grupo possuem seus próprios códigos de ética.

Cidadão é um indivíduo que tem consciência de seus direitos e deveres e participa ativamente de todas as questões da sociedade.

É muito importante entender bem o que é cidadania. Trata-se de uma palavra usada todos os dias, com vários sentidos. Mas hoje significa, em essência, o direito de viver decentemente.

Cidadania é o direito de ter uma ideia e poder expressá-la. É poder votar em quem quiser sem constrangimento. É poder processar um médico que age de negligência. É devolver um produto estragado e receber o dinheiro de volta. É o direito de ser negro, índio, homossexual, mulher sem ser discriminado. De praticar uma religião sem se perseguido.

Há detalhes que parecem insignificantes, mas revelam estágios de cidadania: respeitar o sinal vermelho no trânsito, não jogar papel na rua, não destruir telefones públicos. Por trás desse comportamento está o respeito ao outro.

No sentido etimológico da palavra, cidadão deriva da palavra civita, que em latim significa cidade, e que tem seu correlato grego na palavra politikos – aquele que habita na cidade.

Segundo o Dicionário Aurélio Buarque de Holanda Ferreira, “cidadania é a qualidade ou estado do cidadão”, entende-se por cidadão “o indivíduo no gozo dos direitos civis e políticos de um estado, ou no desempenho de seus deveres para com este”.

Cidadania é a pertença passiva e ativa de indivíduos em um estado - nação com certos direitos e obrigações universais em um específico nível de igualdade (Janoski, 1998). No sentido ateniense do termo, cidadania é o direito da pessoa em participar das decisões nos destinos da Cidade através da Ekklesia (reunião dos chamados de dentro para fora) na Ágora (praça pública, onde se agonizava para deliberar sobre decisões de comum acordo). Dentro desta concepção surge a democracia grega, onde somente 10% da população determinava os destinos de toda a Cidade (eram excluídos os escravos, mulheres e artesãos).

Ser cidadão é respeitar e participar das decisões da sociedade para melhorar suas vidas e a de outras pessoas. Ser cidadão é nunca se esquecer das pessoas que mais necessitam. A cidadania deve ser divulgada através de instituições de ensino e meios de comunicação para o bem estar e desenvolvimento da nação. A cidadania consiste desde o gesto de não jogar papel na rua, não pichar os muros, respeitar os sinais e placas, respeitar os mais velhos (assim como todas às outras pessoas), não destruir telefones públicos, saber dizer obrigado, desculpe, por favor, e bom dia quando necessário... até saber lidar com o abandono e a exclusão das pessoas necessitadas, o direito das crianças carentes e outros grandes problemas que enfrentamos em nosso mundo.

“A revolta é o último dos direitos a que deve um povo livre buscar, para garantir os interesses coletivos: mas é também o mais imperioso dos deveres impostos aos cidadãos.” (Juarez Távora - Militar e político brasileiro)

Cidadania é o exercício dos direitos e deveres civis, políticos e sociais estabelecidos na constituição. Os direitos e deveres de um cidadão devem andar sempre juntos, uma vez que ao cumprirmos nossas obrigações permitimos que o outro exerça também seus direitos. Exercer a cidadania é ter consciência de seus direitos e obrigações e lutar para que sejam colocados em prática. Exercer a cidadania é estar em pleno gozo das disposições constitucionais. Preparar o cidadão para o exercício da cidadania é um dos objetivos da educação de um país.

A Constituição da República Federativa do Brasil foi promulgada em 5 de outubro de 1988, pela Assembleia Nacional Constituinte, composta por 559 congressistas (deputados e senadores). A Constituição consolidou a democracia, após os anos da ditadura militar no Brasil.

A cidadania está relacionada com a participação social, porque remete para o envolvimento em atividades em associações culturais (como escolas) e esportivas.

### Deveres do cidadão

- Votar para escolher os governantes;
- Cumprir as leis;
- Educar e proteger seus semelhantes;
- Proteger a natureza;
- Proteger o patrimônio público e social do País.

### Direitos do cidadão

- Direito à saúde, educação, moradia, trabalho, previdência social, lazer, entre outros;
- O cidadão é livre para escrever e dizer o que pensa, mas precisa assinar o que disse e escreveu;
- Todos são respeitados na sua fé, no seu pensamento e na sua ação na cidade;
- O cidadão é livre para praticar qualquer trabalho, ofício ou profissão, mas a lei pode pedir estudo e diploma para isso;
- Só o autor de uma obra tem o direito de usá-la, publicá-la e tirar cópia, e esse direito passa para os seus herdeiros;
- Os bens de uma pessoa, quando ela morrer, passam para seus herdeiros;
- Em tempo de paz, qualquer pessoa pode ir de uma cidade para outra, ficar ou sair do país, obedecendo à lei feita para isso.

**APLICAÇÃO DA LEI PROCESSUAL NO TEMPO, NO ESPAÇO E EM RELAÇÃO ÀS PESSOAS. DISPOSIÇÕES PRELIMINARES DO CÓDIGO DE PROCESSO PENAL**

**DECRETO-LEI Nº 3.689, DE 3 DE OUTUBRO DE 1941**

**CÓDIGO DE PROCESSO PENAL**

O PRESIDENTE DA REPÚBLICA, usando da atribuição que lhe confere o art. 180 da Constituição, decreta a seguinte Lei:

**LIVRO I  
DO PROCESSO EM GERAL**

**TÍTULO I  
DISPOSIÇÕES PRELIMINARES**

Art. 1º O processo penal reger-se-á, em todo o território brasileiro, por este Código, ressalvados:

I - os tratados, as convenções e regras de direito internacional;

II - as prerrogativas constitucionais do Presidente da República, dos ministros de Estado, nos crimes conexos com os do Presidente da República, e dos ministros do Supremo Tribunal Federal, nos crimes de responsabilidade (Constituição, arts. 86, 89, § 2º, e 100);

III - os processos da competência da Justiça Militar;

IV - os processos da competência do tribunal especial (Constituição, art. 122, no 17);

V - os processos por crimes de imprensa. (Vide ADPF nº 130)

Parágrafo único. Aplicar-se-á, entretanto, este Código aos processos referidos nos nos. IV e V, quando as leis especiais que os regulam não dispuserem de modo diverso.

Art. 2º A lei processual penal aplicar-se-á desde logo, sem prejuízo da validade dos atos realizados sob a vigência da lei anterior.

Art. 3º A lei processual penal admitirá interpretação extensiva e aplicação analógica, bem como o suplemento dos princípios gerais de direito.

**LEI PROCESSUAL PENAL NO TEMPO, NO ESPAÇO E EM RELAÇÃO ÀS PESSOAS**

**Lei Processual Penal no tempo**

Ao contrário da lei penal, a lei processual penal no tempo, uma vez em vigência, tem aplicação imediata, ou seja, passa a atingir todos os processos que ainda se encontram em curso, não importando situações gravosas que possam ser originadas ao acusado. Tal afirmação ocorre em virtude do princípio do efeito imediato ou da aplicação imediata.

Importante esclarecer que os atos praticados anteriormente da nova lei não serão invalidados, em decorrência do princípio tempus regit actum.

Como exemplo: O Código de Processo Penal atualmente é de 1941. Caso tenhamos um novo Código de Processo Penal em 2019, todos os atos praticados na vigência da lei de 1941 continuam válidos, sendo que somente a partir da vigência do Código de 2019 (e consequente revogação do Código de 1941) que passarão a serem válidos os atos com base no novo Código.

**Lei Processual Penal no espaço**

A lei processual penal no espaço aplica-se em com base no princípio da territorialidade absoluta, ou seja, o processo penal é aplicado em todo território brasileiro.

Como exceção, os tratados, as convenções e as regras de direito internacional podem ser aplicadas, excluindo-se a jurisdição pátria. Tal fato acontece por conta da imunidade diplomática, positivada na Convenção de Viena, aprovado pelo Decreto Legislativo nº 103/1964.

Exemplo: A regra é a aplicação do processo penal para todos os crimes praticados em território brasileiro. Porém, uma pessoa com imunidade diplomática, como embaixadores, secretários de embaixada, familiares, além de funcionários de organizações internacionais, como a ONU, serão submetidos à lei material (Código Penal) de seu país, consequentemente a lei processual penal de seu país também.

**INQUÉRITO POLICIAL**

**Inquérito Policial**

O **inquérito policial** é um *procedimento administrativo investigatório*, de caráter inquisitório e preparatório, consistente em um conjunto de diligências realizadas pela polícia investigativa para apuração da infração penal e de sua autoria, presidido pela autoridade policial, a fim de que o titular da ação penal possa ingressar em juízo.

A mesma definição pode ser dada para o *termo circunstanciado* (ou "TC", como é usualmente conhecido), que são instaurados em caso de infrações penais de menor potencial ofensivo, a saber, as contravenções penais e os crimes com pena máxima não superior a dois anos, cumulada ou não com multa, submetidos ou não a procedimento especial.

A natureza jurídica do inquérito policial, como já dito no item anterior, é de "procedimento *administrativo* investigatório". E, se é administrativo o procedimento, significa que não incidem sobre ele as nulidades previstas no Código de Processo Penal para o processo, nem os princípios do contraditório e da ampla defesa.

Desta maneira, eventuais vícios existentes no inquérito policial não afetam a ação penal a que der origem, salvo na hipótese de provas obtidas por meios ilícitos, bem como aquelas provas que, excepcionalmente na fase do inquérito, já foram produzidas com observância do contraditório e da ampla defesa, como uma produção antecipada de provas, por exemplo.

A finalidade do inquérito policial é justamente a apuração do crime e sua autoria, e à colheita de elementos de informação do delito no que tange a sua materialidade e seu autor.

**"Notitia criminis"**

É o conhecimento, pela autoridade policial, acerca de um fato delituoso que tenha sido praticado. São as seguintes suas espécies:

**A) "Notitia criminis" de cognição imediata.** Nesta, a autoridade policial toma conhecimento do fato por meio de suas atividades corriqueiras (*exemplo*: durante uma investigação qualquer descobre uma ossada humana enterrada no quintal de uma casa);

**B) "Notitia criminis" de cognição mediata.** Nesta, a autoridade policial toma conhecimento do fato por meio de um expediente escrito (*exemplo*: requisição do Ministério Público; requerimento da vítima);

**C) "Notitia criminis" de cognição coercitiva.** Nesta, a autoridade policial toma conhecimento do fato delituoso por intermédio do auto de prisão em flagrante.

**"Delatio criminis"**

Nada mais é que uma espécie de notitia criminis, consiste na comunicação de uma infração penal à autoridade policial, feita por qualquer pessoa do povo.

### Características do inquérito policial

- *Peça escrita.* Segundo o art. 9º, do Código de Processo Penal, todas as peças do inquérito policial serão, num só processo, reduzidas a escrito (ou a termo) ou datilografadas e, neste caso, rubricadas pela autoridade policial. Vale lembrar, contudo, que o fato de ser peça escrita não obsta que sejam os atos produzidos durante tal fase sejam gravados por meio de recurso de áudio e/ou vídeo;

- *Peça sigilosa.* De acordo com o art. 20, *caput*, CPP, a autoridade assegurará no inquérito o sigilo necessário à elucidação do fato ou exigido pelo interesse da sociedade.

Mas, esse sigilo não absoluto, pois, em verdade, tem acesso aos autos do inquérito o juiz, o promotor de justiça, e a autoridade policial, e, ainda, de acordo com o art. 5º, LXIII, CF, com o art. 7º, XIV, da Lei nº 8.906/94 - Estatuto da Ordem dos Advogados do Brasil - e com a **Súmula Vinculante nº 14**, o advogado tem acesso aos atos já documentados nos autos, independentemente de procuração, para assegurar direito de assistência do preso e investigado.

Desta forma, veja-se, o acesso do advogado não é amplo e irrestrito. Seu acesso é apenas às informações já introduzidas nos autos, mas não em relação às diligências em andamento.

Caso o delegado não permita o acesso do advogado aos atos já documentados, é cabível Reclamação ao STF para ter acesso às informações (por desrespeito a teor de Súmula Vinculante), *habeas corpus* em nome de seu cliente, ou o meio mais rápido que é o mandado de segurança em nome do próprio advogado, já que a prerrogativa violada de ter acesso aos autos é dele.

Por fim, ainda dentro desta característica da sigilosidade, há se chamar atenção para o parágrafo único, do art. 20, CPP, com nova redação dada pela Lei nº 12.681/2012, segundo o qual, nos atestados de antecedentes que lhe forem solicitados, a autoridade policial não poderá mencionar quaisquer anotações referentes à instauração de inquérito contra os requerentes.

Isso atende a um anseio antigo de parcela considerável da doutrina, no sentido de que o inquérito, justamente por sua característica da pré-judicialidade, não deve ser sequer mencionado nos atestados de antecedentes. Já para outro entendimento, agora contra a lei, tal medida representa criticável óbice a que se descubra mais sobre um cidadão em situações como a investigação de vida pregressa anterior a um contrato de trabalho.

- *Peça inquisitorial.* No inquérito não há contraditório nem ampla defesa. Por tal motivo não é autorizado ao juiz, quando da sentença, a se fundar exclusivamente nos elementos de informação colhidos durante tal fase administrativa para embasar seu decreto (art. 155, *caput*, CPP). Ademais, graças a esta característica, não há uma sequência pré-ordenada obrigatória de atos a ocorrer na fase do inquérito, tal como ocorre no momento processual, devendo estes ser realizados de acordo com as necessidades que forem surgindo.

- *Peça Discricionária.* A autoridade policial possui liberdade para realizar aquelas diligências investigativas que ela julga mais adequadas para aquele caso.

- *Peça oficiosa/oficial.* Pode ser instaurada de ofício.

- *Peça indisponível.* Uma vez instaurado o inquérito policial ele se torna indisponível. O delegado não pode arquivar o inquérito policial (art. 17, CPP). Quem vai fazer isso é a autoridade judicial, mediante requerimento do promotor de justiça.

### Valor probatório

Fernando Capez ensina que, “o inquérito tem valor probatório meramente relativo, pois serve de base para a denúncia e para as medidas cautelares, mas não serve sozinho para sustentar sentença condenatória, pois os elementos colhidos no inquérito o foram de modo inquisitivo, sem contraditório e ampla defesa.”

### Grau de Cognição

Consiste no valor probatório a criar um juízo de verossimilhança, assim, não é um juízo de certeza da autoria delitiva a fase de inquérito policial. Compete à fase processual a análise probatória de autoria.

### Identificação criminal

Envolve a *identificação fotográfica* e a *identificação datiloscópica*. Antes da atual Constituição Federal, a identificação criminal era obrigatória (a Súmula nº 568, STF, anterior a 1988, inclusive, dizia isso), o que foi modificado na atual Lei Fundamental pelo art. 5º, LVIII, segundo o qual o civilmente identificado não será submetido à identificação criminal, “salvo nas hipóteses previstas em lei”.

A primeira Lei a tratar do assunto foi a de nº 8.069/90 (“Estatuto da Criança e do Adolescente”), em seu art. 109, segundo o qual a identificação criminal somente será cabível quando houver fundada dúvida quanto à identidade do menor.

Depois, em 1995, a Lei nº 9.034 (“Lei das Organizações Criminosas”) dispôs em seu art. 5º que a identificação criminal de pessoas envolvidas com a ação praticada por organizações criminosas será realizada independentemente de identificação civil.

Posteriormente, a Lei nº 10.054/00 veio especialmente para tratar do assunto, e, em seu art. 3º, trouxe um rol taxativo de delitos em que a identificação criminal deveria ser feita obrigatoriamente, sem mencionar, contudo, os crimes praticados por organizações criminosas, o que levou parcela da doutrina e da jurisprudência a considerar o art. 5º, da Lei nº 9.034/90 parcialmente revogado.

Como último ato, a Lei nº 10.054/00 foi revogada pela Lei nº 12.037/09, que também trata especificamente apenas sobre o tema “identificação criminal”. Esta lei não traz mais um rol taxativo de delitos nos quais a identificação será obrigatória, *mas sim um art. 3º com situações em que ela será possível*:

A) Quando o documento apresentar rasura ou tiver indícios de falsificação (inciso I);

B) Quando o documento apresentado for insuficiente para identificar o indivíduo de maneira cabal (inciso II);

C) Quando o indiciado portar documentos de identidade distintos, com informações conflitantes entre si (inciso III);

D) Quando a identificação criminal for essencial para as investigações policiais conforme decidido por despacho da autoridade judiciária competente, de ofício ou mediante representação da autoridade policial/promotor de justiça/defesa (inciso IV). *Nesta hipótese, de acordo com o parágrafo único, do art. 5º da atual lei (acrescido pela Lei nº 12.654/2012), a identificação criminal poderá incluir a coleta de material biológico para a obtenção do perfil genético;*

E) Quando constar de registros policiais o uso de outros nomes ou diferentes qualificações (inciso V);

F) Quando o estado de conservação ou a distância temporal ou da localidade da expedição do documento apresentado impossibilitar a completa identificação dos caracteres essenciais (inciso VI).

Por fim, atualmente, os dados relacionados à coleta do perfil genético deverão ser armazenados em banco de dados de perfis genéticos, gerenciado por unidade oficial de perícia criminal (art. 5º-A, acrescido pela Lei nº 12.654/2012). Tais bancos de dados devem ter caráter sigiloso, respondendo civil, penal e administrativamente aquele que permitir ou promover sua utilização para fins diversos do previsto na lei ou em decisão judicial.

### Aplicação do Princípio da Insignificância no Inquérito Policial

O princípio da insignificância tem origem no Direito Romano. E refere-se, então, à relevância ou à insignificância dos objetos das lides. Vale analisar sobre a relevância jurídica do ato praticado pelo autor do delito e sua significância para o bem jurídico tutelado.

## CONSTITUIÇÃO DA REPÚBLICA FEDERATIVA DO BRASIL DE 1988. PRINCÍPIOS FUNDAMENTAIS

### Forma, Sistema e Fundamentos da República

#### **Papel dos Princípios e o Neoconstitucionalismo**

Os princípios abandonam sua função meramente subsidiária na aplicação do Direito, quando serviam tão somente de meio de integração da ordem jurídica (na hipótese de eventual lacuna) e vetor interpretativo, e passam a ser dotados de elevada e reconhecida normatividade.

#### **Princípio Federativo**

Significa que a União, os Estados-membros, o Distrito Federal e os Municípios possuem autonomia, caracteriza por um determinado grau de liberdade referente à sua organização, à sua administração, à sua normatização e ao seu Governo, porém limitada por certos princípios consagrados pela Constituição Federal.

#### **Princípio Republicano**

É uma forma de Governo fundada na igualdade formal entre as pessoas, em que os detentores do poder político exercem o comando do Estado em caráter eletivo, representativo, temporário e com responsabilidade.

#### **Princípio do Estado Democrático de Direito**

O Estado de Direito é aquele que se submete ao império da lei. Por sua vez, o Estado democrático caracteriza-se pelo respeito ao princípio fundamental da soberania popular, vale dizer, funda-se na noção de Governo do povo, pelo povo e para o povo.

#### **Princípio da Soberania Popular**

O parágrafo único do Artigo 1º da Constituição Federal revela a adoção da soberania popular como princípio fundamental ao prever que *“Todo o poder emana do povo, que o exerce por meio de representantes eleitos ou diretamente, nos termos desta Constituição”*.

#### **Princípio da Separação dos Poderes**

A visão moderna da separação dos Poderes não impede que cada um deles exerça atipicamente (de forma secundária), além de sua função típica (preponderante), funções atribuídas a outro Poder.

Vejamos abaixo, os dispositivos constitucionais correspondentes ao tema supracitado:

### TÍTULO I DOS PRINCÍPIOS FUNDAMENTAIS

*Art. 1º A República Federativa do Brasil, formada pela união indissolúvel dos Estados e Municípios e do Distrito Federal, constitui-se em Estado Democrático de Direito e tem como fundamentos:*

- I - a soberania;*
- II - a cidadania*
- III - a dignidade da pessoa humana;*
- IV - os valores sociais do trabalho e da livre iniciativa;*
- V - o pluralismo político.*

*Parágrafo único. Todo o poder emana do povo, que o exerce por meio de representantes eleitos ou diretamente, nos termos desta Constituição.*

*Art. 2º São Poderes da União, independentes e harmônicos entre si, o Legislativo, o Executivo e o Judiciário.*

### Objetivos Fundamentais da República

Os Objetivos Fundamentais da República estão elencados no Artigo 3º da CF/88. Vejamos:

*Art. 3º Constituem objetivos fundamentais da República Federativa do Brasil:*

- I - construir uma sociedade livre, justa e solidária;*
- II - garantir o desenvolvimento nacional;*
- III - erradicar a pobreza e a marginalização e reduzir as desigualdades sociais e regionais;*
- IV - promover o bem de todos, sem preconceitos de origem, raça, sexo, cor, idade e quaisquer outras formas de discriminação.*

### Princípios de Direito Constitucional Internacional

Os Princípios de Direito Constitucional Internacional estão elencados no Artigo 4º da CF/88. Vejamos:

*Art. 4º A República Federativa do Brasil rege-se nas suas relações internacionais pelos seguintes princípios:*

- I - independência nacional;*
- II - prevalência dos direitos humanos;*
- III - autodeterminação dos povos;*
- IV - não-intervenção;*
- V - igualdade entre os Estados;*
- VI - defesa da paz;*
- VII - solução pacífica dos conflitos;*
- VIII - repúdio ao terrorismo e ao racismo;*
- IX - cooperação entre os povos para o progresso da humanidade;*
- X - concessão de asilo político.*

*Parágrafo único. A República Federativa do Brasil buscará a integração econômica, política, social e cultural dos povos da América Latina, visando à formação de uma comunidade latino-americana de nações.*

### Referências Bibliográficas:

DUTRA, Luciano. *Direito Constitucional Essencial. Série Provas e Concursos*. 2ª edição – Rio de Janeiro: Elsevier.

## APLICABILIDADE DAS NORMAS CONSTITUCIONAIS. NORMAS DE EFICÁCIA PLENA, CONTIDA E LIMITADA. NORMAS PROGRAMÁTICAS

O estudo da aplicabilidade das normas constitucionais é essencial à correta interpretação da Constituição Federal<sup>1</sup>. É a compreensão da aplicabilidade das normas constitucionais que nos permitirá entender exatamente o alcance e a realizabilidade dos diversos dispositivos da Constituição.

Todas as normas constitucionais apresentam juridicidade. Todas elas são imperativas e cogentes ou, em outras palavras, todas as normas constitucionais surtem efeitos jurídicos: o que varia entre elas é o grau de eficácia.

A doutrina americana (clássica) distingue duas espécies de normas constitucionais quanto à aplicabilidade: as normas autoexecutáveis (*“self executing”*) e as normas não-autoexecutáveis.

As normas autoexecutáveis são normas que podem ser aplicadas sem a necessidade de qualquer complementação.

<sup>1</sup> <http://webcache.googleusercontent.com/search?q=cache:j3A-AnRj4j8J:www.estrategiaconcursos.com.br/curso/main/downloadPDF/%3Faula%3D188713+&cd=4&hl=pt-BR&ct=clnk&gl=br>

São normas completas, bastantes em si mesmas. Já as normas não-autoexecutáveis dependem de complementação legislativa antes de serem aplicadas: são as normas incompletas, as normas programáticas (que definem diretrizes para as políticas públicas) e as normas de estruturação (instituem órgãos, mas deixam para a lei a tarefa de organizar o seu funcionamento).

Embora a doutrina americana seja bastante didática, a classificação das normas quanto à sua aplicabilidade mais aceita no Brasil foi a proposta pelo Prof. José Afonso da Silva.

A partir da aplicabilidade das normas constitucionais, José Afonso da Silva classifica as normas constitucionais em três grupos:

- normas de eficácia plena;
- normas de eficácia contida;
- normas de eficácia limitada.

### 1) Normas de eficácia plena

São aquelas que, desde a entrada em vigor da Constituição, produzem, ou têm possibilidade de produzir, todos os efeitos que o legislador constituinte quis regular. É o caso do art. 2º da CF/88, que diz: “São Poderes da União, independentes e harmônicos entre si, o Legislativo, o Executivo e o Judiciário”.

As normas de eficácia plena possuem as seguintes características:

**a) são autoaplicáveis**, é dizer, elas independem de lei posterior regulamentadora que lhes complete o alcance e o sentido. Isso não quer dizer que não possa haver lei regulamentadora versando sobre uma norma de eficácia plena; a lei regulamentadora até pode existir, mas a norma de eficácia plena já produz todos os seus efeitos de imediato, independentemente de qualquer tipo de regulamentação;

**b) são não-restringíveis**, ou seja, caso exista uma lei tratando de uma norma de eficácia plena, esta não poderá limitar sua aplicação;

**c) possuem aplicabilidade direta** (não dependem de norma regulamentadora para produzir seus efeitos), **imediate** (estão aptas a produzir todos os seus efeitos desde o momento em que é promulgada a Constituição) e **integral** (não podem sofrer limitações ou restrições em sua aplicação).

### 2) Normas constitucionais de eficácia contida ou prospectiva

São normas que estão aptas a produzir todos os seus efeitos desde o momento da promulgação da Constituição, mas que podem ser restringidas por parte do Poder Público. Cabe destacar que a atuação do legislador, no caso das normas de eficácia contida, é discricionária: ele não precisa editar a lei, mas poderá fazê-lo.

Um exemplo clássico de norma de eficácia contida é o art. 5º, inciso XIII, da CF/88, segundo o qual “é livre o exercício de qualquer trabalho, ofício ou profissão, atendidas as qualificações profissionais que a lei estabelecer”.

Em razão desse dispositivo, é assegurada a liberdade profissional: desde a promulgação da Constituição, todos já podem exercer qualquer trabalho, ofício ou profissão. No entanto, a lei poderá estabelecer restrições ao exercício de algumas profissões. Citamos, por exemplo, a exigência de aprovação no exame da OAB como pré-requisito para o exercício da advocacia.

As normas de eficácia contida possuem as seguintes características:

**a) são autoaplicáveis**, ou seja, estão aptas a produzir todos os seus efeitos, independentemente de lei regulamentadora. Em outras palavras, não precisam de lei regulamentadora que lhes complete o alcance ou sentido.

Vale destacar que, antes da lei regulamentadora ser publicada, o direito previsto em uma norma de eficácia contida pode ser exercido de maneira ampla (plena); só depois da regulamentação é que haverá restrições ao exercício do direito;

**b) são restringíveis**, isto é, estão sujeitas a limitações ou restrições, que podem ser impostas por:

- **uma lei**: o direito de greve, na iniciativa privada, é norma de eficácia contida prevista no art. 9º, da CF/88. Desde a promulgação da CF/88, o direito de greve já pode ser exercido pelos trabalhadores do regime celetista; no entanto, a lei poderá restringi-lo, definindo os “serviços ou atividades essenciais” e dispondo sobre “o atendimento das necessidades inadiáveis da comunidade”.

- **outra norma constitucional**: o art. 139, da CF/88 prevê a possibilidade de que sejam impostas restrições a certos direitos e garantias fundamentais durante o estado de sítio.

- **conceitos ético-jurídicos indeterminados**: o art. 5º, inciso XXV, da CF/88 estabelece que, no caso de “imminente perigo público”, o Estado poderá requisitar propriedade particular. Esse é um conceito ético-jurídico que poderá, então, limitar o direito de propriedade;

**c) possuem aplicabilidade direta** (não dependem de norma regulamentadora para produzir seus efeitos), **imediate** (estão aptas a produzir todos os seus efeitos desde o momento em que é promulgada a Constituição) e possivelmente **não-integral** (estão sujeitas a limitações ou restrições).

### 3) Normas constitucionais de eficácia limitada

São aquelas que dependem de regulamentação futura para produzirem todos os seus efeitos. Um exemplo de norma de eficácia limitada é o art. 37, inciso VII, da CF/88, que trata do direito de greve dos servidores públicos (“o direito de greve será exercido nos termos e nos limites definidos em lei específica”).

Ao ler o dispositivo supracitado, é possível perceber que a Constituição Federal de 1988 outorga aos servidores públicos o direito de greve; no entanto, para que este possa ser exercido, faz-se necessária a edição de lei ordinária que o regulamente. Assim, enquanto não editada essa norma, o direito não pode ser usufruído.

As normas constitucionais de eficácia limitada possuem as seguintes características:

**a) são não-autoaplicáveis**, ou seja, dependem de complementação legislativa para que possam produzir os seus efeitos;

**b) possuem aplicabilidade indireta** (dependem de norma regulamentadora para produzir seus efeitos) **mediate** (a promulgação do texto constitucional não é suficiente para que possam produzir todos os seus efeitos) e **reduzida** (possuem um grau de eficácia restrito quando da promulgação da Constituição).

#### Muito cuidado para não confundir!

As normas de eficácia contida estão **aptas a produzir todos os seus efeitos** desde o momento em que a Constituição é promulgada. A lei posterior, caso editada, irá **restringir** a sua aplicação.

As normas de eficácia limitada **não estão aptas a produzir todos os seus efeitos** com a promulgação da Constituição; elas dependem, para isso, de uma lei posterior, que irá **ampliar** o seu alcance.

José Afonso da Silva subdivide as normas de eficácia limitada em dois grupos:

**a) normas declaratórias de princípios institutivos ou organizativos**: são aquelas que dependem de lei para estruturar e organizar as atribuições de instituições, pessoas e órgãos previstos na Constituição. É o caso, por exemplo, do art. 88, da CF/88, segundo o qual “a lei disporá sobre a criação e extinção de Ministérios e órgãos da administração pública.”



**ESTADO, GOVERNO E ADMINISTRAÇÃO PÚBLICA:  
CONCEITOS, ELEMENTOS, PODERES, NATUREZA, FINS  
E PRINCÍPIOS**

**Estado****Conceito, Elementos e Princípios**

Adentrando ao contexto histórico, o conceito de Estado veio a surgir por intermédio do antigo conceito de cidade, da *polis grega* e da *civitas romana*. Em meados do século XVI o vocábulo Estado passou a ser utilizado com o significado moderno de força, poder e direito.

O Estado pode ser conceituado como um ente, sujeito de direitos, que possui como elementos: o povo, o território e a soberania. Nos dizeres de Vicente Paulo e Marcelo Alexandrino (2010, p. 13), “Estado é pessoa jurídica territorial soberana, formada pelos elementos povo, território e governo soberano”.

O Estado como ente, é plenamente capacitado para adquirir direitos e obrigações. Ademais, possui personalidade jurídica própria, tanto no âmbito interno, perante os agentes públicos e os cidadãos, quanto no âmbito internacional, perante outros Estados.

Vejamos alguns conceitos acerca dos três elementos que compõem o Estado:

**POVO:** Elemento legítima a existência do Estado. Isso ocorre por que é do povo que origina todo o poder representado pelo Estado, conforme dispõe expressamente art. 1º, parágrafo único, da Constituição Federal:

*Parágrafo único. Todo o poder emana do povo, que o exerce por meio de representantes eleitos ou diretamente, nos termos desta Constituição.*

O povo se refere ao conjunto de indivíduos que se vincula juridicamente ao Estado, de forma estabilizada.

Entretanto, isso não ocorre com estrangeiros e apátridas, diferentemente da população, que tem sentido demográfico e quantitativo, agregando, por sua vez, todos os que se encontram sob sua jurisdição territorial, sendo desnecessário haver quaisquer tipos de vínculo jurídico do indivíduo com o poder do Estado.

Com vários sentidos, o termo pode ser usado pela doutrina como sinônimo de nação e, ainda, no sentido de subordinação a uma mesma autoridade política.

No entanto, a titularidade dos direitos políticos é determinada pela nacionalidade, que nada mais é que o vínculo jurídico estabelecido pela Constituição entre os cidadãos e o Estado.

O Direito nos concede o conceito de povo como sendo o conjunto de pessoas que detém o poder, a soberania, conforme já foi explicitado por meio do art. 1º. Parágrafo único da CFB/88 dispondo que “Todo poder emana do povo, que exerce por meio de representantes eleitos ou diretamente, nos termos desta Constituição”.

**TERRITÓRIO:** pode ser conceituado como a área na qual o Estado exerce sua soberania. Trata-se da base física ou geográfica de um determinado Estado, seu elemento constitutivo, base delimitada de autoridade, instrumento de poder com vistas a dirigir o grupo social, com tal delimitação que se pode assegurar à eficácia do poder e a estabilidade da ordem.

O território é delimitado pelas fronteiras, que por sua vez, podem ser naturais ou convencionais. O território como elemento do Estado, possui duas funções, sendo uma negativa limitante de fronteiras com a competência da autoridade política, e outra positiva, que fornece ao Estado a base correta de recursos materiais para ação.

Por traçar os limites do poder soberanamente exercido, o território é elemento essencial à existência do Estado, sendo, desta forma, pleno objeto de direitos do Estado, o qual se encontra a serviço do povo e pode usar e dispor dele com poder absoluto e exclusivo, desde que estejam presentes as características essenciais das relações de domínio. O território é formado pelo solo, subsolo, espaço aéreo, águas territoriais e plataforma continental, prolongamento do solo coberto pelo mar.

A Constituição Brasileira atribui ao Conselho de Defesa Nacional, órgão de consulta do presidente da República, competência para “propor os critérios e condições de utilização de áreas indispensáveis à segurança do território nacional e opinar sobre seu efetivo uso, especialmente na faixa de fronteira e nas relacionadas com a preservação e a exploração dos recursos naturais de qualquer tipo”. (Artigo 91, §1º, III, CFB/88).

Os espaços sobre o qual se desenvolvem as relações sociais próprias da vida do Estado é uma porção da superfície terrestre, projetada desde o subsolo até o espaço aéreo. Para que essa porção territorial e suas projeções adquiram significado político e jurídico, é preciso considerá-las como um local de assentamento do grupo humano que integra o Estado, como campo de ação do poder político e como âmbito de validade das normas jurídicas.

**SOBERANIA:** Trata-se do poder do Estado de se auto administrar. Por meio da soberania, o Estado detém o poder de regular o seu funcionamento, as relações privadas dos cidadãos, bem como as funções econômicas e sociais do povo que o integra. Por meio desse elemento, o Estado edita leis aplicáveis ao seu território, sem estar sujeito a qualquer tipo de interferência ou dependência de outros Estados.

Em sua origem, no sentido de legitimação, a soberania está ligada à força e ao poder. Se antes, o direito era dado, agora é arquitetado, anteriormente era pensado na justiça robusta, agora é engendrado na adequação aos objetivos e na racionalidade técnica necessária. O poder do Estado é soberano, uno, indivisível e emana do povo. Além disso, todos os Poderes são partes de um todo que é a atividade do Estado.

Como fundamento do Estado Democrático de Direito, nos parâmetros do art. 1º, I, da CFB/88), a soberania é elemento essencial e fundamental à existência da República Federativa do Brasil.

A lei se tornou de forma essencial o principal instrumento de organização da sociedade. Isso, por que a exigência de justiça e de proteção aos direitos individuais, sempre se faz presente na vida do povo. Por conseguinte, por intermédio da Constituição escrita, desde a época da revolução democrática, foi colocada uma trava jurídica à soberania, proclamando, assim, os direitos invioláveis do cidadão.

O direito incorpora a teoria da soberania e tenta compatibilizá-la aos problemas de hoje, e remetem ao povo, aos cidadãos e à sua participação no exercício do poder, o direito sempre tende a preservar a vontade coletiva de seu povo, através de seu ordenamento, a soberania sempre existirá no campo jurídico, pois o termo designa igualmente o fenômeno político de decisão, de deliberação, sendo incorporada à soberania pela Constituição.

A Constituição Federal é documento jurídico hierarquicamente superior do nosso sistema, se ocupando com a organização do poder, a definição de direitos, dentre outros fatores. Nesse diapasão, a soberania ganha particular interesse junto ao Direito Constitucional. Nesse sentido, a soberania surge novamente em discussão, procurando resolver ou atribuir o poder originário e seus limites, entrando em voga o poder constituinte originário, o poder constituinte derivado, a soberania popular, do parlamento e do povo como um todo. Depreende-se que o fundo desta problemática está entranhado na discussão acerca da posituação do Direito em determinado Estado e seu respectivo exercício.

Assim sendo, em síntese, já verificados o conceito de Estado e os seus elementos. Temos, portanto:

**ESTADO = POVO + TERRITÓRIO + SOBERANIA**

**Obs.** Os elementos (povo + território + soberania) do Estado não devem ser confundidos com suas funções estatais que normalmente são denominadas **“Poderes do Estado”** e, por sua vez, são divididas em: **legislativa, executiva e judiciária**

Em relação aos princípios do Estado Brasileiro, é fácil encontrá-los no disposto no art. 1º, da CFB/88. Vejamos:

**Art. 1º** A República Federativa do Brasil, formada pela união indissolúvel dos Estados e Municípios e do Distrito Federal, constitui-se em Estado democrático de direito e tem como fundamentos:

- I - a soberania;
- II - a cidadania;
- III - a dignidade da pessoa humana;
- IV - os valores sociais do trabalho e da livre iniciativa;
- V - o pluralismo político.

Ressalta-se que os conceitos de soberania, cidadania e pluralismo político são os que mais são aceitos como princípios do Estado. No condizente à dignidade da pessoa humana e aos valores sociais do trabalho e da livre iniciativa, pondera-se que estes constituem as finalidades que o Estado busca alcançar. Já os conceitos de soberania, cidadania e pluralismo político, podem ser plenamente relacionados com o sentido de organização do Estado sob forma política, e, os conceitos de dignidade da pessoa humana e os valores sociais do trabalho e da livre iniciativa, implicam na ideia do alcance de objetivos morais e éticos.

**Governo**  
**Conceito**

Governo é a expressão política de comando, de iniciativa pública com a fixação de objetivos do Estado e de manutenção da ordem jurídica contemporânea e atuante.

O Brasil adota a República como forma de Governo e o federalismo como forma de Estado. Em sua obra Direito Administrativo da Série Advocacia Pública, o renomado jurista Leandro Zannoni, assegura que governo é elemento do Estado e o explana como “a atividade política organizada do Estado, possuindo ampla discricionariedade, sob responsabilidade constitucional e política” (p. 71).

É possível complementar esse conceito de Zannoni com a afirmação de Meirelles (1998, p. 64-65) que aduz que “Governo é a expressão política de comando, de iniciativa, de fixação de objetivos do Estado e de manutenção da ordem jurídica vigente”. Entretanto, tanto o conceito de Estado como o de governo podem ser definidos sob diferentes perspectivas, sendo o primeiro, apresentado sob o critério sociológico, político, constitucional, dentre outros fatores. No condizente ao segundo, é subdividido em sentido formal sob um conjunto de órgãos, em sentido material nas funções que exerce e em sentido operacional sob a forma de condução política.

O objetivo final do Governo é a prestação dos serviços públicos com eficiência, visando de forma geral a satisfação das necessidades coletivas. O Governo pratica uma função política que implica uma atividade de ordem mediata e superior com referência à direção soberana e geral do Estado, com o fulcro de determinar os fins da ação do Estado, assinalando as diretrizes para as demais funções e buscando sempre a unidade da soberania estatal.

**Administração pública**  
**Conceito**

Administração Pública em sentido geral e objetivo, é a atividade de que o Estado pratica sob regime público, para a realização dos interesses coletivos, por intermédio das pessoas jurídicas, órgãos e agentes públicos.

A Administração Pública pode ser definida em sentido amplo e estrito, além disso, é conceituada por Di Pietro (2009, p. 57), como “a atividade concreta e imediata que o Estado desenvolve, sob regime jurídico total ou parcialmente público, para a consecução dos interesses coletivos”.

Nos dizeres de Di Pietro (2009, p. 54), em sentido amplo, a Administração Pública é subdividida em órgãos governamentais e órgãos administrativos, o que a destaca em seu sentido subjetivo, sendo ainda subdividida pela sua função política e administrativa em sentido objetivo.

Já em sentido estrito, a Administração Pública se subdivide em órgãos, pessoas jurídicas e agentes públicos que praticam funções administrativas em sentido subjetivo, sendo subdividida também na atividade exercida por esses entes em sentido objetivo.

Em suma, temos:

<b>SENTIDO SUBJETIVO</b>	<b>Sentido amplo</b> {órgãos governamentais e órgãos administrativos}.
<b>SENTIDO SUBJETIVO</b>	<b>Sentido estrito</b> {pessoas jurídicas, órgãos e agentes públicos}.
<b>SENTIDO OBJETIVO</b>	<b>Sentido amplo</b> {função política e administrativa}.
<b>SENTIDO OBJETIVO</b>	<b>Sentido estrito</b> {atividade exercida por esses entes}.

Existem funções na Administração Pública que são exercidas pelas pessoas jurídicas, órgãos e agentes da Administração que são subdivididas em três grupos: fomento, polícia administrativa e serviço público.

Para melhor compreensão e conhecimento, detalharemos cada uma das funções. Vejamos:

**a. Fomento:** É a atividade administrativa incentivadora do desenvolvimento dos entes e pessoas que exercem funções de utilidade ou de interesse público.

**b. Polícia administrativa:** É a atividade de polícia administrativa. São os atos da Administração que limitam interesses individuais em prol do interesse coletivo.

**c. Serviço público:** resume-se em toda atividade que a Administração Pública executa, de forma direta ou indireta, para satisfazer os anseios e as necessidades coletivas do povo, sob o regime jurídico e com predominância pública. O serviço público também regula a atividade permanente de edição de atos normativos e concretos sobre atividades públicas e privadas, de forma implementativa de políticas de governo.

**APLICAÇÃO DA LEI PENAL. A LEI PENAL NO TEMPO E NO ESPAÇO. TEMPO E LUGAR DO CRIME. LEI PENAL EXCEPCIONAL, ESPECIAL E TEMPORÁRIA. TERRITORIALIDADE E EXTRATERRITORIALIDADE DA LEI PENAL. PENA CUMPRIDA NO ESTRANGEIRO. EFICÁCIA DA SENTENÇA ESTRANGEIRA. CONTAGEM DE PRAZO. FRAÇÕES NÃO COMPUTÁVEIS DA PENA. INTERPRETAÇÃO DA LEI PENAL. ANALOGIA. IRRETROATIVIDADE DA LEI PENAL. CONFLITO APARENTE DE NORMAS PENAIS**

**Lei Penal em Branco**

▪ **Interpretação e Analogia**

As normas penais em branco são normas que dependem do complemento de outra norma.

Norma Penal em branco Homogênea	Norma Penal em branco Heterogênea
A norma complementar possui o mesmo nível hierárquico da norma penal. Quando homovitelina, corresponde ao mesmo ramo do Direito, ex. Penal e Penal. Quando heterovitelina, abrange ramos diferentes do Direito, ex. Penal e Civil.	A norma complementar não possui o mesmo nível hierárquico da norma penal. Ex. o complemento da lei de drogas está em decreto que define substâncias consideradas drogas.

Outro ponto fundamental é a diferenciação entre analogia e interpretação analógica:

A lei penal admite <b>interpretação analógica</b> para incluir hipóteses análogas às elencadas pelo legislador, ainda que prejudiciais ao agente.	Já a <b>analogia</b> só pode ser utilizada em normas não incriminadoras, para beneficiar o réu.
---	---

**Lei Penal no Tempo**

▪ **Conflito Aparente de Leis Penais e Tempo do Crime**

Sobre o tempo do crime, é importante saber que: A teoria da atividade é adotada pelo Código Penal, de maneira que, considere-se praticado o crime no momento da ação ou omissão (data da conduta).

Nos crimes permanentes e continuados aplica-se a lei em vigor ao final da prática criminosa, ainda que mais gravosa. Não é caso de retroatividade, pois na verdade, a lei mais grave está sendo aplicada a um crime que ainda está sendo praticado.

Sobre o conflito aparente de leis penais, a doutrina resolve essa aparente antinomia através dos seguintes princípios:

- Princípio da especialidade = norma especial prevalece sobre a geral, ex. infanticídio.
- Princípio da subsidiariedade = primeiro tentar aplicar o crime mais grave, se não for o caso, aplicar a norma subsidiária, menos grave.
- Consunção = ao punir o todo pune a parte. Ex. crime progressivo (o agente necessariamente precisa passar pelo crime menos grave), progressão criminosa (o agente queria praticar um crime menos grave, mas em seguida pratica crime mais grave), atos impunitivos (prévios, simultâneos ou subsequentes).

**Lei Penal no Espaço**

▪ **Lugar do Crime, Territorialidade e Extraterritorialidade**

Quanto à aplicação da lei penal no espaço, a regra adotada no Brasil é a utilização do princípio da territorialidade, ou seja, aplica-se a lei penal aos crimes cometidos no território nacional.

*Art. 5º - Aplica-se a lei brasileira, sem prejuízo de convenções, tratados e regras de direito internacional, ao crime cometido no território nacional.*

Como o CP admite algumas exceções, podemos dizer que foi adotado o princípio da territorialidade mitigada/temperada.

Fique atento, pois são considerados como **território brasileiro por extensão**:

- Navios e aeronaves públicos;
- Navios e aeronaves particulares, desde que se encontrem em alto mar ou no espaço aéreo. Ou seja, não estando no território de nenhum outro país.

Por outro lado, a extraterritorialidade é a aplicação da lei penal brasileira a um fato criminoso que não ocorreu no território nacional.

**Extraterritorialidade**

*Art. 7º - Ficam sujeitos à lei brasileira, embora cometidos no estrangeiro:*

*I - os crimes (EXTRATERRITORIALIDADE INCONDICIONADA):*

- a) contra a vida ou a liberdade do Presidente da República;*
- b) contra o patrimônio ou a fé pública da União, do Distrito Federal, de Estado, de Território, de Município, de empresa pública, sociedade de economia mista, autarquia ou fundação instituída pelo Poder Público;*

- c) contra a administração pública, por quem está a seu serviço;*
- d) de genocídio, quando o agente for brasileiro ou domiciliado no Brasil;*

*II - os crimes (EXTRATERRITORIALIDADE CONDICIONADA):*

- a) que, por tratado ou convenção, o Brasil se obrigou a reprimir;*
- b) praticados por brasileiro;*
- c) praticados em aeronaves ou embarcações brasileiras, mercantes ou de propriedade privada, quando em território estrangeiro e aí não sejam julgados.*

*§ 1º - Nos casos do inciso I, o agente é punido segundo a lei brasileira, ainda que absolvido ou condenado no estrangeiro.*

*§ 2º - Nos casos do inciso II, a aplicação da lei brasileira depende do concurso das seguintes condições:*

- a) entrar o agente no território nacional;*
- b) ser o fato punível também no país em que foi praticado;*
- c) estar o crime incluído entre aqueles pelos quais a lei brasileira autoriza a extradição;*
- d) não ter sido o agente absolvido no estrangeiro ou não ter aí cumprido a pena;*
- e) não ter sido o agente perdoado no estrangeiro ou, por outro motivo, não estar extinta a punibilidade, segundo a lei mais favorável.*

*§ 3º - A lei brasileira aplica-se também ao crime cometido por estrangeiro contra brasileiro fora do Brasil, se, reunidas as condições previstas no parágrafo anterior:*

**O FATO TÍPICO E SEUS ELEMENTOS. CRIME CONSUMADO E TENTADO. PENA DA TENTATIVA. CONCURSO DE CRIMES. ILICITUDE E CAUSAS DE EXCLUSÃO. EXCESSO PUNÍVEL. CULPABILIDADE. ELEMENTOS E CAUSAS DE EXCLUSÃO**

**Conceito**

O crime, para a teoria tripartida, é fato típico, ilícito e culpável. Alguns, entendem que a culpabilidade não é elemento do crime (teoria bipartida).

**Classificações**

- **Crime comum:** qualquer pessoa pode cometê-lo.
- **Crime próprio:** exige determinadas qualidades do sujeito.
- **Crime de mão própria:** só pode ser praticado pela pessoa.

Não cabe coautoria.

- **Crime material:** se consuma com o resultado.
- **Crime formal:** se consuma independente da ocorrência do resultado.
- **Crime de mera conduta:** não há previsão de resultado naturalístico.

**Fato Típico e Teoria do Tipo**

O fato típico divide-se em elementos:

- Conduta humana;
- Resultado naturalístico;
- Nexo de causalidade;
- Tipicidade.

**Teorias que explicam a conduta**

Teoria Causal-Naturalística	Teoria Finalista (Hans Welzel)	Teoria Social
Conduta como movimento corporal.	Conduta é ação voluntária (dolosa ou culposa) destinada a uma finalidade.	Ação humana voluntária com relevância social.

A teoria finalista da conduta foi adotada pelo Código Penal, pois como veremos adiante o erro constitutivo do tipo penal exclui o dolo, mas permite a punição por crime culposos, se previsto em lei. Isso demonstra que o dolo e a culpa se inserem na conduta.

A conduta humana pode ser uma ação ou omissão. Há também o crime **omissivo impróprio**, no qual a ele é imputado o resultado, em razão do descumprimento do dever de vigilância, de acordo com a **TEORIA NATURALÍSTICO-NORMATIVA**.

Perceba a diferença:

- Crime comissivo = relação de causalidade física ou natural que enseja resultado naturalístico, ex. eu mato alguém.
- Crime comissivo por omissão (omissivo impróprio) = relação de causalidade normativa, o descumprimento de um dever leva ao resultado naturalístico, ex. uma babá fica no Instagram e não vê a criança engolir produtos de limpeza – se tivesse agido teria evitado o resultado.

O dever de agir incumbe a quem?
A quem tenha por lei obrigação de cuidado, proteção ou vigilância, ex. os pais.
A quem tenha assumido a responsabilidade de impedir o resultado, ex. por contrato.

A quem com o seu comportamento anterior, criou o risco da ocorrência do resultado (norma de ingerência), ex. trote de faculdade.

Quanto ao **resultado naturalístico**, é considerado como mudança do mundo real provocado pela conduta do agente. Nos crimes materiais exige-se um resultado naturalístico para a consumação, ex. o homicídio tem como resultado naturalístico um corpo sem vida.

Nos crimes formais, o resultado naturalístico pode ocorrer, mas a sua ocorrência é irrelevante para o Direito Penal, ex. auferir de fato vantagem no crime de corrupção passiva é mero exaurimento.

Já os crimes de mera conduta são crimes em que não há um resultado naturalístico, ex. invasão de domicílio – nada muda no mundo exterior.

Mas não confunda! O resultado normativo/jurídico ocorre em todo e qualquer crime, isto é, lesão ao bem jurídico tutelado pela norma penal.

O **nexo de causalidade** consiste no vínculo que une a conduta do agente ao resultado naturalístico ocorrido no mundo exterior. No Brasil adotamos a **Teoria da Equivalência dos Antecedentes (conditio sine qua non)**, que considera causa do crime toda conduta sem a qual o resultado não teria ocorrido.

Por algum tempo a teoria da equivalência dos antecedentes foi criticada, no sentido de até onde vai a sua extensão?! Em resposta a isso, ficou definido que como filtro o dolo. Ou seja, só será considerada causa a conduta que é indispensável ao resultado e **que foi querida pelo agente**. Assim, toda conduta que leva ao resultado do crime deve ser punida, desde que haja dolo ou culpa.

*Art. 13 - O resultado, de que depende a existência do crime, somente é imputável a quem lhe deu causa. Considera-se causa a ação ou omissão sem a qual o resultado não teria ocorrido.*

Em contraposição a essa teoria, existe a **Teoria da Causalidade Adequada**, adotada parcialmente pelo sistema brasileiro. Trata-se de hipótese de concausa superveniente relativamente independente que, por si só, produz o resultado.

Mas pera... O que é uma concausa? Circunstância que atua paralelamente à conduta do agente em relação ao resultado. As **concausas absolutamente independentes** são aquelas que não se juntam à conduta do agente para produzir o resultado, e podem ser:

- **Preexistentes:** Já tinham colocado veneno no chá do meu desafeto quando eu vou matá-lo.
- **Concomitantes:** Atiro no meu desafeto, mas o teto cai e mata ele.
- **Supervenientes:** Dou veneno ao meu desafeto, mas antes de fazer efeito alguém o mata.

**Consequência em todas as hipóteses de concausa absolutamente independente:** O AGENTE SÓ RESPONDE POR TENTATIVA, PORQUE O RESULTADO SE DEU POR CAUSA ABSOLUTAMENTE INDEPENDENTE. SE SUBTRAIR A CONDUTA DO AGENTE, O RESULTADO TERIA OCORRIDO DE QUALQUER JEITO (TEORIA DA EQUIVALÊNCIA DOS ANTECEDENTES).

Até aí fácil né? Mas agora vem o pulo do gato! Existem as **concausas relativamente independentes**, que se unem a outras circunstâncias para produzir o resultado.

• **Preexistente:** O agente provoca hemofilia no seu desafeto, já sabendo de sua doença, que vem a óbito por perda excessiva de sangue. Sem sua conduta o resultado não teria ocorrido e ele teve dolo, logo, o agente responde pelo resultado (homicídio consumado), conforme a teoria da equivalência dos antecedentes.

• **Concomitante:** Doses de veneno se unem e levam a óbito a vítima. Sem sua conduta o resultado não teria ocorrido e existe dolo, logo, o agente responde pelo resultado (homicídio consumado), conforme a teoria da equivalência dos antecedentes.