



CÓD: SL-070JH-21  
7908433206200

# **SESAU-AL**

***SECRETARIA DE ESTADO DA SAÚDE DE ALAGOAS***

Técnico de Enfermagem

**EDITAL Nº 1 – SESAU/AL, DE 11 DE JUNHO DE 2021**

## ***Língua portuguesa***

1. Compreensão e interpretação de textos de gêneros variados. Reconhecimento de tipos e gêneros textuais. . . . .	01
2. Domínio da ortografia oficial . . . . .	15
3. Domínio dos mecanismos de coesão textual. Emprego de elementos de referência, substituição e repetição, de conectores e de outros elementos de sequenciação textual . . . . .	16
4. Emprego de tempos e modos verbais. Domínio da estrutura morfossintática do período. Emprego das classes de palavras. . . . .	16
5. Relações de coordenação entre orações e entre termos da oração. Relações de subordinação entre orações e entre termos da oração . . . . .	21
6. Emprego dos sinais de pontuação. . . . .	24
7. Concordância verbal e nominal . . . . .	25
8. Regência verbal e nominal . . . . .	25
9. Emprego do sinal indicativo de crase . . . . .	26
10. Colocação dos pronomes átonos. . . . .	26
11. Reescrita de frases e parágrafos do texto. Substituição de palavras ou de trechos de texto. Reorganização da estrutura de orações e de períodos do texto. Reescrita de textos de diferentes gêneros e níveis de formalidade . . . . .	27
12. Significação das palavras. . . . .	29

## ***Ética no serviço público***

1. Ética e moral . . . . .	01
2. Ética, princípios e valores. . . . .	01
3. Ética e democracia: exercício da cidadania. . . . .	02
4. Ética e função pública. . . . .	03
5. Ética no setor público . . . . .	05
6. Lei estadual nº 6.754/2006 (Código de ética funcional do servidor público do estado de alagoas) . . . . .	06

## ***Legislação estadual***

1. Constituição do estado de alagoas . . . . .	01
2. Lei estadual nº 5.247/1991 (Regime jurídico único dos servidores públicos civis do estado de alagoas, das autarquias e fundações públicas estaduais) . . . . .	48

## ***Legislação aplicada ao sus***

1. Evolução histórica da organização do sistema de saúde no brasil e a construção do sistema único de saúde (sus): princípios, diretrizes e arcabouço legal . . . . .	01
2. Controle social no sus. . . . .	08
3. Resolução nº 453/2012 do conselho nacional de saúde. . . . .	10
4. Constituição federal, artigos de 194 a 200 . . . . .	13
5. Lei nº 8.080/1990 . . . . .	14
6. Lei nº 8.142/1990 . . . . .	23
7. Determinantes sociais da saúde . . . . .	28
8. Sistemas de informação em saúde . . . . .	29

---

## **Conhecimentos Específicos**

1. Noções gerais de anatomia e fisiologia humana. Noções de histologia dos tecidos . . . . .	01
2. Noções de farmacologia . . . . .	34
3. Noções de microbiologia e parasitologia . . . . .	43
4. Biossegurança em saúde . . . . .	55
5. Controle de infecção hospitalar . . . . .	69
6. Organização do processo de trabalho em saúde e enfermagem . . . . .	76
7. Procedimentos técnicos de enfermagem . . . . .	85
8. Assistência em saúde coletiva . . . . .	102
9. Assistência em saúde mental . . . . .	114
10. Assistência ao paciente cirúrgico e oncológico . . . . .	126
11. Assistência ao paciente com disfunções cardiovascular, circulatória, digestiva, gastrointestinal, endócrina, renal, do trato urinário, reprodutiva, neurológica e musculoesquelética . . . . .	143
12. Enfermagem materno-infantil . . . . .	150
13. Assistência de enfermagem ao recém-nascido, à criança e ao adolescente hospitalizado (clínico e cirúrgico) . . . . .	179
14. Assistência na emergência/urgência e no trauma . . . . .	198
15. Assistência em terapia intensiva . . . . .	244
16. Noções básicas sobre as principais doenças de interesse para a saúde pública. Diarreia, cólera, dengue, febre amarela, doença de Chagas, esquistossomose, febre tifoide, meningite, tétano, sarampo, tuberculose, hepatite, hanseníase, difteria, diabetes, hipertensão arterial, raiva, leishmaniose, doenças sexualmente transmissíveis . . . . .	252
17. Humanização no cuidado do paciente/cliente . . . . .	313

**COMPREENSÃO E INTERPRETAÇÃO DE TEXTOS DE GÊNEROS VARIADOS. RECONHECIMENTO DE TIPOS E GÊNEROS TEXTUAIS**

**Compreensão e interpretação de textos**

Chegamos, agora, em um ponto muito importante para todo o seu estudo: a interpretação de textos. Desenvolver essa habilidade é essencial e pode ser um diferencial para a realização de uma boa prova de qualquer área do conhecimento.

Mas você sabe a diferença entre compreensão e interpretação?

A **compreensão** é quando você entende o que o texto diz de forma explícita, aquilo que está na superfície do texto.

Quando Jorge fumava, ele era infeliz.

Por meio dessa frase, podemos entender que houve um tempo que Jorge era infeliz, devido ao cigarro.

A **interpretação** é quando você entende o que está implícito, nas entrelinhas, aquilo que está de modo mais profundo no texto ou que faça com que você realize inferências.

Quando Jorge fumava, ele era infeliz.

Já compreendemos que Jorge era infeliz quando fumava, mas podemos interpretar que Jorge parou de fumar e que agora é feliz.

Percebeu a diferença?

**Tipos de Linguagem**

Existem três tipos de linguagem que precisamos saber para que facilite a interpretação de textos.

• **Linguagem Verbal** é aquela que utiliza somente palavras. Ela pode ser escrita ou oral.



• **Linguagem não-verbal** é aquela que utiliza somente imagens, fotos, gestos... não há presença de nenhuma palavra.



• **Linguagem Mista (ou híbrida)** é aquele que utiliza tanto as palavras quanto as imagens. Ou seja, é a junção da linguagem verbal com a não-verbal.



**PROIBIDO FUMAR**

Além de saber desses conceitos, é importante sabermos identificar quando um texto é baseado em outro. O nome que damos a este processo é intertextualidade.

**Interpretação de Texto**

Interpretar um texto quer dizer dar sentido, inferir, chegar a uma conclusão do que se lê. A interpretação é muito ligada ao subentendido. Sendo assim, ela trabalha com o que se pode deduzir de um texto.

A interpretação implica a mobilização dos conhecimentos prévios que cada pessoa possui antes da leitura de um determinado texto, pressupõe que a aquisição do novo conteúdo lido estabeleça uma relação com a informação já possuída, o que leva ao crescimento do conhecimento do leitor, e espera que haja uma apreciação pessoal e crítica sobre a análise do novo conteúdo lido, afetando de alguma forma o leitor.

Sendo assim, podemos dizer que existem diferentes tipos de leitura: uma leitura prévia, uma leitura seletiva, uma leitura analítica e, por fim, uma leitura interpretativa.

É muito importante que você:

- Assista os mais diferenciados jornais sobre a sua cidade, estado, país e mundo;
- Se possível, procure por jornais escritos para saber de notícias (e também da estrutura das palavras para dar opiniões);
- Leia livros sobre diversos temas para sugar informações ortográficas, gramaticais e interpretativas;
- Procure estar sempre informado sobre os assuntos mais polêmicos;
- Procure debater ou conversar com diversas pessoas sobre qualquer tema para presenciar opiniões diversas das suas.

**Dicas para interpretar um texto:**

– Leia lentamente o texto todo.

No primeiro contato com o texto, o mais importante é tentar compreender o sentido global do texto e identificar o seu objetivo.

– Releia o texto quantas vezes forem necessárias.

Assim, será mais fácil identificar as ideias principais de cada parágrafo e compreender o desenvolvimento do texto.

– Sublinhe as ideias mais importantes.

Sublinhar apenas quando já se tiver uma boa noção da ideia principal e das ideias secundárias do texto.

– Separe fatos de opiniões.

O leitor precisa separar o que é um fato (verdadeiro, objetivo e comprovável) do que é uma opinião (pessoal, tendenciosa e mutável).

– Retorne ao texto sempre que necessário.

Além disso, é importante entender com cuidado e atenção os enunciados das questões.

– Reescreva o conteúdo lido.

Para uma melhor compreensão, podem ser feitos resumos, tópicos ou esquemas.

Além dessas dicas importantes, você também pode grifar palavras novas, e procurar seu significado para aumentar seu vocabulário, fazer atividades como caça-palavras, ou cruzadinhas são uma distração, mas também um aprendizado.

Não se esqueça, além da prática da leitura aprimorar a compreensão do texto e ajudar a aprovação, ela também estimula nossa imaginação, distrai, relaxa, informa, educa, atualiza, melhora nosso foco, cria perspectivas, nos torna reflexivos, pensantes, além de melhorar nossa habilidade de fala, de escrita e de memória.

Um texto para ser compreendido deve apresentar ideias seladas e organizadas, através dos parágrafos que é composto pela ideia central, argumentação e/ou desenvolvimento e a conclusão do texto.

O primeiro objetivo de uma interpretação de um texto é a identificação de sua ideia principal. A partir daí, localizam-se as ideias secundárias, ou fundamentações, as argumentações, ou explicações, que levem ao esclarecimento das questões apresentadas na prova.

Compreendido tudo isso, interpretar significa extrair um significado. Ou seja, a ideia está lá, às vezes escondida, e por isso o candidato só precisa entendê-la – e não a complementar com algum valor individual. Portanto, apegue-se tão somente ao texto, e nunca extrapole a visão dele.

### IDENTIFICANDO O TEMA DE UM TEXTO

O tema é a ideia principal do texto. É com base nessa ideia principal que o texto será desenvolvido. Para que você consiga identificar o tema de um texto, é necessário relacionar as diferentes informações de forma a construir o seu sentido global, ou seja, você precisa relacionar as múltiplas partes que compõem um todo significativo, que é o texto.

Em muitas situações, por exemplo, você foi estimulado a ler um texto por sentir-se atraído pela temática resumida no título. Pois o título cumpre uma função importante: antecipar informações sobre o assunto que será tratado no texto.

Em outras situações, você pode ter abandonado a leitura porque achou o título pouco atraente ou, ao contrário, sentiu-se atraído pelo título de um livro ou de um filme, por exemplo. É muito comum as pessoas se interessarem por temáticas diferentes, dependendo do sexo, da idade, escolaridade, profissão, preferências pessoais e experiência de mundo, entre outros fatores.

Mas, sobre que tema você gosta de ler? Esportes, namoro, sexualidade, tecnologia, ciências, jogos, novelas, moda, cuidados com o corpo? Perceba, portanto, que as temáticas são praticamente infinitas e saber reconhecer o tema de um texto é condição essencial para se tornar um leitor hábil. Vamos, então, começar nossos estudos?

Propomos, inicialmente, que você acompanhe um exercício bem simples, que, intuitivamente, todo leitor faz ao ler um texto: reconhecer o seu tema. Vamos ler o texto a seguir?

### CACHORROS

Os zoólogos acreditam que o cachorro se originou de uma espécie de lobo que vivia na Ásia. Depois os cães se juntaram aos seres humanos e se espalharam por quase todo o mundo. Essa amizade começou há uns 12 mil anos, no tempo em que as pessoas precisavam caçar para se alimentar. Os cachorros perceberam que, se não atacassem os humanos, podiam ficar perto deles e comer a comida que sobrava. Já os homens descobriram que os cachorros podiam ajudar a caçar, a cuidar de rebanhos e a tomar conta da casa, além de serem ótimos companheiros. Um colaborava com o outro e a parceria deu certo.

Ao ler apenas o título “Cachorros”, você deduziu sobre o possível assunto abordado no texto. Embora você imagine que o texto vai falar sobre cães, você ainda não sabia exatamente o que ele falaria sobre cães. Repare que temos várias informações ao longo do texto: a hipótese dos zoólogos sobre a origem dos cães, a associação entre eles e os seres humanos, a disseminação dos cães pelo mundo, as vantagens da convivência entre cães e homens.

As informações que se relacionam com o tema chamamos de subtemas (ou ideias secundárias). Essas informações se integram, ou seja, todas elas caminham no sentido de estabelecer uma unidade de sentido. Portanto, pense: sobre o que exatamente esse texto fala? Qual seu assunto, qual seu tema? Certamente você chegou à conclusão de que o texto fala sobre a relação entre homens e cães. Se foi isso que você pensou, parabéns! Isso significa que você foi capaz de identificar o tema do texto!

Fonte: <https://portuguesrapido.com/tema-ideia-central-e-ideias-secundarias/>

### IDENTIFICAÇÃO DE EFEITOS DE IRONIA OU HUMOR EM TEXTOS VARIADOS

#### Ironia

Ironia é o recurso pelo qual o emissor diz o contrário do que está pensando ou sentindo (ou por pudor em relação a si próprio ou com intenção depreciativa e sarcástica em relação a outrem).

A ironia consiste na utilização de determinada palavra ou expressão que, em um outro contexto diferente do usual, ganha um novo sentido, gerando um efeito de humor.

Exemplo:





Na construção de um texto, ela pode aparecer em três modos: ironia verbal, ironia de situação e ironia dramática (ou satírica).

#### Ironia verbal

Ocorre quando se diz algo pretendendo expressar outro significado, normalmente oposto ao sentido literal. A expressão e a intenção são diferentes.

Exemplo: Você foi tão bem na prova! Tirou um zero incrível!

#### Ironia de situação

A intenção e resultado da ação não estão alinhados, ou seja, o resultado é contrário ao que se espera ou que se planeja.

Exemplo: Quando num texto literário uma personagem planeja uma ação, mas os resultados não saem como o esperado. No livro “Memórias Póstumas de Brás Cubas”, de Machado de Assis, a personagem título tem obsessão por ficar conhecida. Ao longo da vida, tenta de muitas maneiras alcançar a notoriedade sem sucesso. Após a morte, a personagem se torna conhecida. A ironia é que planejou ficar famoso antes de morrer e se tornou famoso após a morte.

#### Ironia dramática (ou satírica)

A ironia dramática é um dos efeitos de sentido que ocorre nos textos literários quando a personagem tem a consciência de que suas ações não serão bem-sucedidas ou que está entrando por um caminho ruim, mas o leitor já tem essa consciência.

Exemplo: Em livros com narrador onisciente, que sabe tudo o que se passa na história com todas as personagens, é mais fácil aparecer esse tipo de ironia. A peça como Romeu e Julieta, por exemplo, se inicia com a fala que relata que os protagonistas da história irão morrer em decorrência do seu amor. As personagens agem ao longo da peça esperando conseguir atingir seus objetivos, mas a plateia já sabe que eles não serão bem-sucedidos.

#### Humor

Nesse caso, é muito comum a utilização de situações que pareçam cômicas ou surpreendentes para provocar o efeito de humor.

Situações cômicas ou potencialmente humorísticas compartilham da característica do efeito surpresa. O humor reside em ocorrer algo fora do esperado numa situação.

Há diversas situações em que o humor pode aparecer. Há as tirinhas e charges, que aliam texto e imagem para criar efeito cômico; há anedotas ou pequenos contos; e há as crônicas, frequentemente acessadas como forma de gerar o riso.

Os textos com finalidade humorística podem ser divididos em quatro categorias: anedotas, cartuns, tiras e charges.

Exemplo:



#### ANÁLISE E A INTERPRETAÇÃO DO TEXTO SEGUNDO O GÊNERO EM QUE SE INSCREVE

Compreender um texto trata da análise e decodificação do que de fato está escrito, seja das frases ou das ideias presentes. Interpretar um texto, está ligado às conclusões que se pode chegar ao conectar as ideias do texto com a realidade. Interpretação trabalha com a subjetividade, com o que se entendeu sobre o texto.

Interpretar um texto permite a compreensão de todo e qualquer texto ou discurso e se amplia no entendimento da sua ideia principal. Compreender relações semânticas é uma competência imprescindível no mercado de trabalho e nos estudos.

Quando não se sabe interpretar corretamente um texto pode-se criar vários problemas, afetando não só o desenvolvimento profissional, mas também o desenvolvimento pessoal.

#### Busca de sentidos

Para a busca de sentidos do texto, pode-se retirar do mesmo os **tópicos frasais** presentes em cada parágrafo. Isso auxiliará na apreensão do conteúdo exposto.

Isso porque é ali que se fazem necessários, estabelecem uma relação hierárquica do pensamento defendido, retomando ideias já citadas ou apresentando novos conceitos.

Por fim, concentre-se nas ideias que realmente foram explicitadas pelo autor. Textos argumentativos não costumam conceder espaço para divagações ou hipóteses, supostamente contidas nas entrelinhas. Deve-se ater às ideias do autor, o que não quer dizer que o leitor precise ficar preso na superfície do texto, mas é fundamental que não sejam criadas suposições vagas e inespecíficas.

#### Importância da interpretação

A prática da leitura, seja por prazer, para estudar ou para se informar, aprimora o vocabulário e dinamiza o raciocínio e a interpretação. A leitura, além de favorecer o aprendizado de conteúdos específicos, aprimora a escrita.

Uma interpretação de texto assertiva depende de inúmeros fatores. Muitas vezes, apressados, descuidamo-nos dos detalhes presentes em um texto, achamos que apenas uma leitura já se faz suficiente. Interpretar exige paciência e, por isso, sempre releia o texto, pois a segunda leitura pode apresentar aspectos surpreendentes que não foram observados previamente. Para auxiliar na busca de sentidos do texto, pode-se também retirar dele os **tópicos frasais** presentes em cada parágrafo, isso certamente auxiliará na apreensão do conteúdo exposto. Lembre-se de que os parágrafos não estão organizados, pelo menos em um bom texto, de maneira aleatória, se estão no lugar que estão, é porque ali



**ÉTICA E MORAL**

São duas ciências de conhecimento que se diferenciam, no entanto, tem muitas interligações entre elas.

A moral se baseia em regras que fornecem uma certa previsão sobre os atos humanos. A moral estabelece regras que devem ser assumidas pelo homem, como uma maneira de garantia do seu bem viver. A moral garante uma identidade entre pessoas que podem até não se conhecer, mas utilizam uma mesma referência de Moral entre elas.

A Ética já é um estudo amplo do que é bem e do que é mal. O objetivo da ética é buscar justificativas para o cumprimento das regras propostas pela Moral. É diferente da Moral, pois não estabelece regras. A reflexão sobre os atos humanos é que caracterizam o ser humano ético.

Ter Ética é fazer a coisa certa com base no motivo certo.

Ter Ética é ter um comportamento que os outros julgam como correto.

A noção de Ética é, portanto, muito ampla e inclui vários princípios básicos e transversais que são:

1. O da Integridade – Devemos agir com base em princípios e valores e não em função do que é mais fácil ou do que nos trás mais benefícios

2. O da Confiança/Credibilidade – Devemos agir com coerência e consistência, quer na ação, quer na comunicação.

3. O da Responsabilidade – Devemos assumir a responsabilidade pelos nossos atos, o que implica, cumprir com todos os nossos deveres profissionais.

4. O de Justiça – As nossas decisões devem ser suportadas, transparentes e objetivas, tratando da mesma forma, aquilo que é igual ou semelhante.

5. O da Lealdade – Devemos agir com o mesmo espírito de lealdade profissional e de transparência, que esperamos dos outros.

6. O da Competência – Devemos apenas aceitar as funções para as quais tenhamos os conhecimentos e a experiência que o exercício dessas funções requer.

7. O da Independência – Devemos assegurar, no exercício de funções de interesse público, que as nossas opiniões, não são influenciadas, por fatores alheios a esse interesse público.

Abaixo, alguns Desafios Éticos com que nos defrontamos diariamente:

1. Se não é proibido/ilegal, pode ser feito – É óbvio que, existem escolhas, que embora, não estando especificamente referidas, na lei ou nas normas, como proibidas, não devem ser tomadas.

2. Todos os outros fazem isso – Ao longo da história da humanidade, o homem esforçou-se sempre, para legitimar o seu comportamento, mesmo quando, utiliza técnicas eticamente reprováveis.

Nas organizações, é a ética no gerenciamento das informações que vem causando grandes preocupações, devido às consequências que esse descuido pode gerar nas operações internas e externas. Pelo Código de Ética do Administrador capítulo I, art. 1º, inc. II, um dos deveres é: “manter sigilo sobre tudo o que souber em função de sua atividade profissional”, ou seja, a manutenção em segredo de toda e qualquer informação que tenha valor para a organização é responsabilidade do profissional que teve acesso à essa informação, podendo esse profissional que ferir esse sigilo responder até mesmo criminalmente.

Uma pessoa é ética quando se orienta por princípios e convicções.

**ÉTICA, PRINCÍPIOS E VALORES**

**Princípios, Valores e Virtudes**

Princípios são preceitos, leis ou pressupostos considerados universais que definem as regras pela qual uma sociedade civilizada deve se orientar.

Em qualquer lugar do mundo, princípios são incontestáveis, pois, quando adotados não oferecem resistência alguma. Entende-se que a adoção desses princípios está em consonância com o pensamento da sociedade e vale tanto para a elaboração da constituição de um país quanto para acordos políticos entre as nações ou estatutos de condomínio.

O princípios se aplicam em todas as esferas, pessoa, profissional e social, eis alguns exemplos: amor, felicidade, liberdade, paz e plenitude são exemplos de princípios considerados universais.

Como cidadãos – pessoas e profissionais -, esses princípios fazem parte da nossa existência e durante uma vida estaremos lutando para torná-los inabaláveis. Temos direito a todos eles, contudo, por razões diversas, eles não surgem de graça. A base dos nossos princípios é construída no seio da família e, em muitos casos, eles se perdem no meio do caminho.

De maneira geral, os princípios regem a nossa existência e são comuns a todos os povos, culturas, eras e religiões, queiramos ou não. Quem age diferente ou em desacordo com os princípios universais acaba sendo punido pela sociedade e sofre todas as consequências.

Valores são normas ou padrões sociais geralmente aceitos ou mantidos por determinado indivíduo, classe ou sociedade, portanto, em geral, dependem basicamente da cultura relacionada com o ambiente onde estamos inseridos. É comum existir certa confusão entre valores e princípios, todavia, os conceitos e as aplicações são diferentes.

Diferente dos princípios, os valores são pessoais, subjetivos e, acima de tudo, contestáveis. O que vale para você não vale necessariamente para os demais colegas de trabalho. Sua aplicação pode ou não ser ética e depende muito do caráter ou da personalidade da pessoa que os adota.

Na prática, é muito mais simples ater-se aos valores do que aos princípios, pois este último exige muito de nós. Os valores completamente equivocados da nossa sociedade – dinheiro, sucesso, luxo e riqueza – estão na ordem do dia, infelizmente. Todos os dias somos convidados a negligenciar os princípios e adotar os valores ditados pela sociedade.

Virtudes, segundo o Aurélio, são disposições constantes do espírito, as quais, por um esforço da vontade, inclinam à prática do bem. Aristóteles afirmava que há duas espécies de virtudes: a intelectual e a moral. A primeira deve, em grande parte, sua geração e crescimento ao ensino, e por isso requer experiência e tempo; ao passo que a virtude moral é adquirida com o resultado do hábito.

Segundo Aristóteles, nenhuma das virtudes morais surge em nós por natureza, visto que nada que existe por natureza pode ser alterado pela força do hábito, portanto, virtudes nada mais são do que hábitos profundamente arraigados que se originam do meio onde somos criados e condicionados através de exemplos e comportamentos semelhantes.

Uma pessoa pode ter valores e não ter princípios. Hitler, por exemplo, conhecia os princípios, mas preferiu ignorá-los e adotar valores como a supremacia da raça ariana, a aniquilação da oposição e a dominação pela força.

No mundo corporativo não é diferente. Embora a convivência seja, por vezes, insuportável, deparamo-nos com profissionais que atropelam os princípios, como se isso fosse algo natural, um meio de sobrevivência, e adotam valores que nada tem a ver com duas grandes necessidades corporativas: a convivência pacífica e o espírito de equipe. Nesse caso, virtude é uma palavra que não faz parte do seu vocabulário e, apesar da falta de escrúpulo, leva tempo para destituí-los do poder.

Valores e virtudes baseados em princípios universais são inegociáveis e, assim como a ética e a lealdade, ou você tem, ou não tem. Entretanto, conceitos como liberdade, felicidade ou riqueza não podem ser definidos com exatidão. Cada pessoa tem recordações, experiências, imagens internas e sentimentos que dão um sentido especial e particular a esses conceitos.

O importante é que você não perca de vista esses conceitos e tenha em mente que a sua contribuição, no universo pessoal e profissional, depende da aplicação mais próxima possível do senso de justiça. E a justiça é uma virtude tão difícil, e tão negligenciada, que a própria justiça sente dificuldades em aplicá-la, portanto, lute pelos princípios que os valores e as virtudes fluirão naturalmente.

## ÉTICA E DEMOCRACIA: EXERCÍCIO DA CIDADANIA

### Ética e democracia: exercício da cidadania

A ética é construída por uma sociedade com base nos valores históricos e culturais. Do ponto de vista da Filosofia, a Ética é uma ciência que estuda os valores e princípios morais de uma sociedade e seus grupos.

Cada sociedade e cada grupo possuem seus próprios códigos de ética.

Cidadão é um indivíduo que tem consciência de seus direitos e deveres e participa ativamente de todas as questões da sociedade.

É muito importante entender bem o que é cidadania. Trata-se de uma palavra usada todos os dias, com vários sentidos. Mas hoje significa, em essência, o direito de viver decentemente.

Cidadania é o direito de ter uma ideia e poder expressá-la. É poder votar em quem quiser sem constrangimento. É poder processar um médico que age de negligência. É devolver um produto estragado e receber o dinheiro de volta. É o direito de ser negro, índio, homossexual, mulher sem ser discriminado. De praticar uma religião sem se perseguido.

Há detalhes que parecem insignificantes, mas revelam estágios de cidadania: respeitar o sinal vermelho no trânsito, não jogar papel na rua, não destruir telefones públicos. Por trás desse comportamento está o respeito ao outro.

No sentido etimológico da palavra, cidadão deriva da palavra civita, que em latim significa cidade, e que tem seu correlato grego na palavra politikos – aquele que habita na cidade.

Segundo o Dicionário Aurélio Buarque de Holanda Ferreira, “cidadania é a qualidade ou estado do cidadão”, entende-se por cidadão “o indivíduo no gozo dos direitos civis e políticos de um estado, ou no desempenho de seus deveres para com este”.

Cidadania é a pertença passiva e ativa de indivíduos em um estado - nação com certos direitos e obrigações universais em um específico nível de igualdade (Janoski, 1998). No sentido ateniense do termo, cidadania é o direito da pessoa em participar das decisões nos destinos da Cidade através da Ekklesia (reunião dos chamados de dentro para fora) na Ágora (praça pública, onde se agonizava para deliberar sobre decisões de comum acordo).

Dentro desta concepção surge a democracia grega, onde somente 10% da população determinava os destinos de toda a Cidade (eram excluídos os escravos, mulheres e artesãos).

Ser cidadão é respeitar e participar das decisões da sociedade para melhorar suas vidas e a de outras pessoas. Ser cidadão é nunca se esquecer das pessoas que mais necessitam. A cidadania deve ser divulgada através de instituições de ensino e meios de comunicação para o bem estar e desenvolvimento da nação. A cidadania consiste desde o gesto de não jogar papel na rua, não pichar os muros, respeitar os sinais e placas, respeitar os mais velhos (assim como todas às outras pessoas), não destruir telefones públicos, saber dizer obrigado, desculpe, por favor, e bom dia quando necessário... até saber lidar com o abandono e a exclusão das pessoas necessitadas, o direito das crianças carentes e outros grandes problemas que enfrentamos em nosso mundo.

“A revolta é o último dos direitos a que deve um povo livre buscar, para garantir os interesses coletivos: mas é também o mais imperioso dos deveres impostos aos cidadãos.” (Juarez Távora - Militar e político brasileiro)

Cidadania é o exercício dos direitos e deveres civis, políticos e sociais estabelecidos na constituição. Os direitos e deveres de um cidadão devem andar sempre juntos, uma vez que ao cumprirmos nossas obrigações permitimos que o outro exerça também seus direitos. Exercer a cidadania é ter consciência de seus direitos e obrigações e lutar para que sejam colocados em prática. Exercer a cidadania é estar em pleno gozo das disposições constitucionais. Preparar o cidadão para o exercício da cidadania é um dos objetivos da educação de um país.

A Constituição da República Federativa do Brasil foi promulgada em 5 de outubro de 1988, pela Assembleia Nacional Constituinte, composta por 559 congressistas (deputados e senadores). A Constituição consolidou a democracia, após os anos da ditadura militar no Brasil.

A cidadania está relacionada com a participação social, porque remete para o envolvimento em atividades em associações culturais (como escolas) e esportivas.

### Deveres do cidadão

- Votar para escolher os governantes;
- Cumprir as leis;
- Educar e proteger seus semelhantes;
- Proteger a natureza;
- Proteger o patrimônio público e social do País.

### Direitos do cidadão

- Direito à saúde, educação, moradia, trabalho, previdência social, lazer, entre outros;
- O cidadão é livre para escrever e dizer o que pensa, mas precisa assinar o que disse e escreveu;
- Todos são respeitados na sua fé, no seu pensamento e na sua ação na cidade;
- O cidadão é livre para praticar qualquer trabalho, ofício ou profissão, mas a lei pode pedir estudo e diploma para isso;
- Só o autor de uma obra tem o direito de usá-la, publicá-la e tirar cópia, e esse direito passa para os seus herdeiros;
- Os bens de uma pessoa, quando ela morrer, passam para seus herdeiros;
- Em tempo de paz, qualquer pessoa pode ir de uma cidade para outra, ficar ou sair do país, obedecendo à lei feita para isso.

A ética é daquelas coisas que todo mundo sabe o que são, mas que não são fáceis de explicar, quando alguém pergunta. Tradicionalmente ela é entendida como um estudo ou uma reflexão,



científica ou filosófica, e eventualmente até teológica, sobre os costumes ou sobre as ações humanas. Mas também chamamos de ética a própria vida, quando conforme aos costumes considerados corretos. A ética pode ser o estudo das ações ou dos costumes, e pode ser a própria realização de um tipo de comportamento.

Enquanto uma reflexão científica, que tipo de ciência seria a ética? Tratando de normas de comportamentos, deveria chamar-se uma ciência normativa. Tratando de costumes, pareceria uma ciência descritiva. Ou seria uma ciência de tipo mais especulativo, que tratasse, por exemplo, da questão fundamental da liberdade?

Que outra ciência estuda a liberdade humana, enquanto tal, e em suas realizações práticas? Onde se situa o estudo que pergunta se existe a liberdade? E como ele deveria ser definida teoricamente, a como deveria ser vivida, praticamente? Ora, ligado ao problema da liberdade, aparece sempre o problema do bem e do mal, e o problema da consciência moral e da lei, e vários outros problemas deste tipo.

## ÉTICA E FUNÇÃO PÚBLICA

### E na Administração Pública, qual o papel da ética?

Uma vez que é através das atividades desenvolvidas pela Administração Pública que o Estado alcança seus fins, seus agentes públicos são os responsáveis pelas decisões governamentais e pela execução dessas decisões.

Para que tais atividades não desvirtuem as finalidades estatais a Administração Pública se submete às normas constitucionais e às leis especiais. Todo esse aparato de normas objetiva a um comportamento ético e moral por parte de todos os agentes públicos que servem ao Estado.

### Princípios constitucionais que balizam a atividade administrativa:

Devemos atentar para o fato de que a Administração deve pautar seus atos pelos princípios elencados na Constituição Federal, em seu art. 37 que prevê: “A administração pública direta e indireta de qualquer dos Poderes da União, dos Estados, do Distrito Federal e dos Municípios obedecerá aos princípios de legalidade, impessoalidade, moralidade, publicidade e eficiência (...)”.

Quanto aos citados princípios constitucionais, o entendimento do doutrinador pátrio Hely Lopes Meirelles é o seguinte:

“- Legalidade - A legalidade, como princípio da administração (CF, art. 37, caput), significa que o administrador público está, em toda a sua atividade funcional, sujeito aos mandamentos da lei e às exigências do bem comum, e deles não se pode afastar ou desviar, sob pena de praticar ato inválido e expor-se a responsabilidade disciplinar, civil e criminal, conforme o caso. (...)”

- Impessoalidade – O princípio da impessoalidade, (...), nada mais é que o clássico princípio da finalidade, o qual impõe ao administrador público que só pratique o ato para o seu fim legal. E o fim legal é unicamente aquele que a norma de Direito indica expressa ou virtualmente como objetivo do ato, de forma impessoal. Esse princípio também deve ser entendido para excluir a promoção pessoal de autoridades ou servidores públicos sobre suas realizações administrativas (...)

- Moralidade – A moralidade administrativa constitui, hoje em dia, pressuposto de validade de todo ato da Administração Pública (...). Não se trata – diz Hauriou, o sistematizador de tal conceito – da moral comum, mas sim de uma moral jurídica, entendida como “o conjunto de regras de conduta tiradas da disciplina interior da Administração” (...)

- Publicidade - Publicidade é a divulgação oficial do ato para conhecimento público e início de seus efeitos externos. (...) O princípio da publicidade dos atos e contratos administrativos, além de assegurar seus efeitos externos, visa a propiciar seu conhecimento e controle pelos interessados diretos e pelo povo em geral, através dos meios constitucionais (...)

- Eficiência – O princípio da eficiência exige que a atividade administrativa seja exercida com presteza, perfeição e rendimento funcional. É o mais moderno princípio da função administrativa, que já não se contenta em ser desempenhada apenas com legalidade, exigindo resultados positivos para o serviço público e satisfatório atendimento das necessidades da comunidade e de seus membros. (...).”

Função pública é a competência, atribuição ou encargo para o exercício de determinada função. Ressalta-se que essa função não é livre, devendo, portanto, estar o seu exercício sujeito ao interesse público, da coletividade ou da Administração. Segundo Maria Sylvia Z. Di Pietro, função “é o conjunto de atribuições às quais não corresponde um cargo ou emprego”.

No exercício das mais diversas funções públicas, os servidores, além das normatizações vigentes nos órgãos e entidades públicas que regulamentam e determinam a forma de agir dos agentes públicos, devem respeitar os valores éticos e morais que a sociedade impõe para o convívio em grupo. A não observação desses valores acarreta uma série de erros e problemas no atendimento ao público e aos usuários do serviço, o que contribui de forma significativa para uma imagem negativa do órgão e do serviço.

Um dos fundamentos que precisa ser compreendido é o de que o padrão ético dos servidores públicos no exercício de sua função pública advém de sua natureza, ou seja, do caráter público e de sua relação com o público.

O servidor deve estar atento a esse padrão não apenas no exercício de suas funções, mas 24 horas por dia durante toda a sua vida. O caráter público do seu serviço deve se incorporar à sua vida privada, a fim de que os valores morais e a boa-fé, amparados constitucionalmente como princípios básicos e essenciais a uma vida equilibrada, se insiram e seja uma constante em seu relacionamento com os colegas e com os usuários do serviço.

O Código de Ética Profissional do Servidor Público Civil do Poder Executivo Federal estabelece no primeiro capítulo valores que vão muito além da legalidade.

II – O servidor público não poderá jamais desprezar o elemento ético de sua conduta. Assim, não terá que decidir somente entre o legal e o ilegal, o justo e o injusto, o conveniente e o inconveniente, o oportuno e o inoportuno, mas principalmente entre o honesto e o desonesto, consoante as regras contidas no art. 37, caput, e § 4º, da Constituição Federal.

Cumprir as leis e ser ético em sua função pública. Se ele cumprir a lei e for antiético, será considerada uma conduta ilegal, ou seja, para ser irrepreensível tem que ir além da legalidade.

Os **princípios constitucionais** devem ser observados para que a função pública se integre de forma indissociável ao direito. Esses princípios são:

– **Legalidade** – todo ato administrativo deve seguir fielmente os meandros da lei.

– **Impessoalidade** – aqui é aplicado como sinônimo de igualdade: todos devem ser tratados de forma igualitária e respeitando o que a lei prevê.

– **Moralidade** – respeito ao padrão moral para não comprometer os bons costumes da sociedade.

– **Publicidade** – refere-se à transparência de todo ato público, salvo os casos previstos em lei.

**CONSTITUIÇÃO DO ESTADO DE ALAGOAS****CONSTITUIÇÃO DO ESTADO DE ALAGOAS****TÍTULO I  
DOS PRINCÍPIOS FUNDAMENTAIS**

Art. 1º O Estado de Alagoas, constituído de Municípios autônomos, é unidade político-administrativa da República Federativa do Brasil.

Parágrafo único. Todo poder emana do povo, que o exerce por meio de representantes eleitos ou diretamente, nos termos da Constituição da República e desta Constituição.

Art. 2º É finalidade do Estado de Alagoas, guardadas as diretrizes estabelecidas na Constituição Federal, promover o bem-estar social, calcado nos princípios de liberdade democrática, igualdade jurídica, solidariedade e justiça, cumprindo-lhe, especificamente:

I – assegurar a dignidade da pessoa humana, mediante a preservação dos direitos invioláveis a ela inerentes, de modo a proporcionar idênticas oportunidades a todos os cidadãos, sem distinção de sexo, orientação sexual, origem, raça, cor, credo ou convicção política e filosófica e qualquer outra particularidade ou condição discriminatória, objetivando a consecução do bem comum; (Redação dada pela Emenda Constitucional nº 23/2001.)

REDAÇÃO ORIGINAL: “I – assegurar a dignidade da pessoa humana, mediante a preservação dos direitos invioláveis a ela inerentes;”

II – garantir a participação da comunidade na condução e no controle da administração pública, nas condições e pelos meios que a lei especificar;

III – contribuir para o desenvolvimento integral e harmônico da comunidade, de modo a remover as desigualdades regionais e sociais;

IV – dar proteção aos valores e ao patrimônio cultural, preservando os bens de natureza material e imaterial referenciados à identidade e à memória dos diferentes grupos da sociedade;

V – promover e estimular, com a colaboração da sociedade, amplas oportunidades de educação, visando ao pleno desenvolvimento da pessoa humana, ao seu preparo para o exercício da cidadania e a sua qualificação para o trabalho;

VI – estimular os desportos, em suas modalidades formais e informais, bem assim o lazer como forma de promoção social;

VII – desenvolver ações permanentes de amparo à infância, à maternidade, aos idosos e aos portadores de deficiências, bem como oferecer assistência aos necessitados, contribuindo para a erradicação do subemprego, da marginalização e da miséria;

VIII – proteger o meio ambiente, zelando pela perenização dos processos ecológicos essenciais e pela conservação da diversidade e da integridade das espécies;

IX – executar ações que visem à redução dos riscos à doença, favorecendo o acesso igualitário e universal aos serviços destinados à promoção, à proteção e à recuperação da saúde, bem assim o desembaraçado exercício dos direitos relativos à assistência social;

X – velar pela preservação da ordem econômica, fundada na valorização do trabalho humano e na livre iniciativa, objetivando a consecução do desenvolvimento integral da comunidade;

XI – conceber e executar ações e programas voltados ao aproveitamento racional e adequado da terra, estimulando a planificação das atividades agrícolas, pecuárias, agroindustriais, pesqueiras e florestais;

XII – fomentar a pesquisa científica e tecnológica, tendo em vista o bem-estar coletivo e o desenvolvimento das ciências;

XIII – contribuir para a indissolubilidade da União Federal;

XIV – promover as condições necessárias para a fixação do homem no campo.

Art. 3º Rege-se o Estado de Alagoas pelas normas estabelecidas nesta Constituição e pelas leis que adotar, observados os princípios prescritos na Constituição da República.

Parágrafo único. São símbolos do Estado de Alagoas a Bandeira, o Hino e o Brasão adotados à data da promulgação desta Constituição, além de outros que a lei estabelecer.

**TÍTULO II  
DA ORGANIZAÇÃO DO ESTADO****CAPÍTULO I  
DA ORGANIZAÇÃO POLÍTICO-ADMINISTRATIVA**

Art. 4º A organização político-administrativa do Estado de Alagoas compreende o Estado e os Municípios.

Parágrafo único. São poderes do Estado o Legislativo, o Executivo e o Judiciário, independentes e harmônicos entre si.

**SEÇÃO I  
DO ESTADO**

Art. 5º O território do Estado, constituído por Municípios, tem os limites que lhe são assegurados pela tradição, por documentos históricos, leis e julgados, não podendo ser alterados senão nos casos previstos pela Constituição Federal.

Art. 6º O Estado de Alagoas tem Capital e sede do seu Governo no Município de Maceió.

Parágrafo único. O Município de Marechal Deodoro será sede do Governo Estadual, anualmente, no dia 15 de novembro. (Redação acrescentada pela Emenda Constitucional nº 38/2010.)

Art. 7º Exercerá o Estado, exclusiva, concorrente ou supletivamente, as competências que lhe são reservadas pela Constituição da República, sem prejuízo de todas as demais que lhe não sejam expressamente excluídas.

Art. 8º Incluem-se entre os bens do Estado:

I – as águas superficiais ou subterrâneas, fluentes, emergentes e em depósito, ressalvadas, nestecaso, na forma da lei, as decorrentes de obras da União;

II – as áreas, nas ilhas oceânicas e costeiras, que estiverem no seu domínio, excluídas aquelas sob domínio da União, dos Municípios ou de terceiros;

III – as ilhas fluviais e lacustres não pertencentes à União;

IV – as terras devolutas não compreendidas entre as da União.

Parágrafo único. Os bens integrantes do patrimônio imobiliário do Estado não poderão ser objeto de alienação ou aforamento senão em virtude de lei.

Art. 9º É vedado ao Estado de Alagoas e aos Municípios:

I – estabelecer cultos religiosos ou igrejas, subvencioná-los, embaraçar-lhes o funcionamento ou manter com eles ou seus representantes relações de dependência ou aliança, ressalvada, na forma da lei, a colaboração de interesse público;

II – recusar fé aos documentos públicos;

III – criar distinções entre brasileiros, em razão de credo, cor, raça, sexo, condição social ou origem;

IV – estabelecer preferências entre si.

**SEÇÃO II  
DO MUNICÍPIO**

**SUBSEÇÃO I  
DAS DISPOSIÇÕES GERAIS**

Art. 10. O Município, ente político-administrativo autônomo, reger-se-á pela Lei Orgânica que adotar, respeitados os princípios estabelecidos pela Constituição da República e por esta Constituição.

Art. 11. A autonomia municipal será assegurada:

I – pelo poder de auto-organizar-se mediante a decretação de sua Lei Orgânica;

NOTA: Houve um erro material. Deve a expressão “auto-organizar-se” ser lida como “se auto-organizar”.

II – pela eleição direta do Prefeito, do Vice-Prefeito e dos Vereadores;

III – pelo exercício de administração própria, no que concerne ao seu peculiar interesse;

IV – pela instituição e pela arrecadação dos tributos de sua competência;

V – pela organização dos serviços públicos locais.

Art. 12. Compete ao Município dispor sobre todas as matérias pertinentes ao seu peculiar interesse e especialmente:

I – zelar pela guarda da Constituição, das leis e das instituições democráticas e conservar o patrimônio público;

II – manter, com a cooperação técnica e financeira da União e do Estado, programas de educação pré-escolar e de ensino fundamental, bem assim prestar serviços de atendimento à saúde da população e de proteção às pessoas portadoras de deficiência;

III – promover, no que couber, adequado ordenamento territorial, mediante planejamento e controle de uso, do parcelamento e da ocupação do solo urbano;

IV – desenvolver ações de proteção ao patrimônio histórico-cultural e ao meio ambiente, observadas as legislações e as atividades fiscalizadoras da União e do Estado;

V – fomentar a produção agropecuária e organizar o abastecimento alimentar;

VI – promover programas de construção de moradias e de melhoria das condições habitacionais e de saneamento básico;

VII – criar, organizar e suprimir distritos, guardada a legislação estadual pertinente;

VIII – organizar e prestar, diretamente ou sob o regime de concessão ou de permissão, os serviços públicos de interesse local, incluído o de transporte coletivo, que tem caráter essencial;

IX – instituir e arrecadar os tributos de sua competência;

X – aplicar suas rendas, observados os deveres de prestação de contas e de publicação mensal de balancetes, respeitados os prazos e as condições prescritas em lei;

XI – legislar sobre os assuntos de interesse local;

XII – suplementar, no que couber, as legislações federal e estadual;

NOTA: Houve um erro material. Deve o inciso ser terminado por ponto final.

Art.13. A criação, a incorporação, a fusão e o desmembramento de Municípios far-se-ão por lei estadual, obedecidos os requisitos estabelecidos em lei complementar estadual e dependerão de consulta prévia, mediante plebiscito, às populações diretamente interessadas, preservada, em qualquer hipótese, a continuidade e a unidade histórico-cultural do ambiente urbano.

Art. 14. A Lei Orgânica será votada em dois turnos, com interstício mínimo de dez dias, e aprovada pela Câmara Municipal, sendo obrigatória a guarda dos seguintes preceitos fundamentais:

I – realização do planejamento municipal com a participação de entidades representativas da comunidade;

II – fixação das despesas com pessoal ativo e inativo, respeitados os limites estabelecidos em lei complementar federal;

III – criação de cargos e empregos públicos, fixação e majoração de vencimentos e salários, instituição ou reformulação de estruturas de carreiras e ainda a concessão de vantagens pecuniárias, condicionadas à existência de dotação orçamentária suficiente e de autorização específica na lei orçamentária, excluídas, no último caso, as empresas públicas e as companhias de economia mista;

IV – depósito das disponibilidades de caixa das Administrações Direta, Indireta e Fundacional Pública em instituição financeira oficial, ressalvados os casos previstos em lei;

V – Aplicação, anualmente, de pelo menos vinte e cinco por cento da receita resultante da arrecadação de impostos, compreendida a proveniente de transferências, na manutenção e no desenvolvimento do ensino público;

NOTA: Houve um erro material. Deve a palavra que inicia o inciso vir com a sua letra inicial minúscula.

VI – sujeição dos servidores públicos municipais a regime jurídico único.

Art. 15. O Governo Municipal será exercido:

I – pela Câmara Municipal, com funções legislativas e de controle administrativo;

II – Pelo Prefeito Municipal, com funções executivas.

NOTA: Houve um erro material. Deve a preposição que inicia o inciso vir com a sua letra inicial minúscula.

Parágrafo único. Os órgãos do Governo Municipal exercerão suas atribuições com plena independência entre si, bem assim em relação aos Poderes e aos órgãos da União e do Estado.

Art. 16. Cada Município poderá instituir símbolos próprios representados pela bandeira, pelo hino e pelo brasão municipais.

**SUBSEÇÃO II  
DAS CÂMARAS MUNICIPAIS**

Art. 17. A Câmara Municipal compõe-se de Vereadores, eleitos entre cidadãos maiores de dezoito anos e no exercício dos direitos políticos, por voto direto e secreto, em cada Município.

Parágrafo único. O mandato de vereador será de quatro anos.

Art. 18. O número de Vereadores é proporcional à população do Município, respeitados os seguintes limites:

a) mínimo de nove e máximo de vinte e um nos Municípios de até um milhão de habitantes;

b) mínimo de trinta e três e máximo de quarenta e um nos Municípios de mais de um milhão e menos de cinco milhões de habitantes;

c) mínimo de quarenta e dois e máximo de cinquenta e cinco nos Municípios de mais de cinco milhões de habitantes.

Art. 19. A remuneração dos Vereadores não poderá ser superior à retribuição que for fixada ao Prefeito Municipal, em espécie, a qualquer título.

Parágrafo único. Fica vedada, às Câmaras Municipais, a concessão de verba de representação aos membros da Mesa Diretora.

Art. 20. Os Vereadores são invioláveis por suas opiniões, palavras e votos, no exercício do mandato e na circunscrição do Município.

Art. 21. Estendem-se, no que couber, aos Vereadores, as proibições, as incompatibilidades e as condições de perda de mandato que são estabelecidas nesta Constituição para os Deputados Estaduais.

Art. 22. As deliberações da Câmara Municipal, salvo expressa disposição legal em contrário, serão tomadas por maioria de votos, presente a maioria de seus membros.

Art. 23. Compete à Câmara Municipal:

I – elaborar e aprovar seu próprio regimento interno;  
II – dispor quanto à organização e ao provimento dos cargos dos seus serviços;

III – autorizar o Prefeito Municipal a se ausentar do território do Município, quando previsto afastamento por período superior a quinze dias;

IV – julgar, anualmente, as contas prestadas pelo Prefeito Municipal e apreciar os relatórios trimestrais pertinentes à execução dos planos de governo;

V – fiscalizar e controlar os atos da Administração Municipal, inclusive dos órgãos descentralizados;

VI – fixar a remuneração dos Secretários Municipais, bem assim, a cada legislatura, aquela do Prefeito Municipal, do Vice-Prefeito e dos Vereadores, para vigência no período subsequente;

VII – conhecer da renúncia do Prefeito e do Vice-Prefeito;

VIII – deliberar sobre os vetos apostos pelo Prefeito Municipal;

IX – admitir acusações contra o Prefeito Municipal, na hipótese de crimes de responsabilidade;

X – dispor, com a sanção do Poder Executivo, sobre as matérias de competência do Município, especialmente:

a) tributos, arrecadação e distribuição de rendas;  
b) orçamento, operações de crédito e dívida pública do Município;

c) planos e programas municipais de desenvolvimento;  
d) criação, extinção e declaração de desnecessidade de cargos e empregos;

e) transferência precária da sede da administração municipal;  
f) fixação e majoração de vencimentos e salários de servidores públicos municipais;

g) autorização prévia para a alienação de bens imóveis integrantes do patrimônio municipal;

h) autorização para a concessão de serviços públicos municipais, bem como de direito de uso, remunerado ou não, de bens públicos;

i) aprovação do plano diretor, obrigatório nas cidades com mais de vinte mil habitantes. Art. 24. Na elaboração de suas leis, os Municípios observarão, no que couber, as normas desta Constituição referentes ao processo legislativo.

Parágrafo único. A iniciativa popular de projetos de lei de interesse específico de Município, de cidade ou de bairros, formalizar-se-á mediante manifestação de, pelo menos, cinco por cento do eleitorado.

### SUBSEÇÃO III DO PREFEITO E DO VICE-PREFEITO

Art. 25. A Chefia do Poder Executivo é exercida pelo Prefeito Municipal.

Art. 26. O Prefeito e o Vice-Prefeito serão eleitos simultaneamente com os Vereadores, mediante pleito direto, e exercerão mandato de quatro anos.

Parágrafo único. A posse do Prefeito e do Vice-Prefeito ocorrerá sempre no dia 1º de janeiro do ano subsequente ao das eleições municipais.

Art. 27. O Vice-Prefeito substituirá o Prefeito Municipal nos casos de impedimento e o sucederá nos de renúncia ou morte.

Parágrafo único. A remuneração do Vice-Prefeito compreenderá representação correspondente à que percebe o Prefeito e subsídio equivalente a dois terços daquele que for a este devido.

Art. 28. Ocorrendo vacância dos cargos de Prefeito e de Vice-Prefeito, far-se-á eleição nos noventa dias que se seguirem à data em que se deu a última vaga, cabendo aos eleitos completar o mandato interrompido.

§ 1º Impedidos o Prefeito e o Vice-Prefeito, serão sucessivamente chamados ao exercício do cargo o Presidente e o Vice-Presidente da Câmara de Vereadores.

§ 2º Ocorrendo a dupla vacância nos últimos dois anos do mandato, dar-se-á a eleição, pela Câmara Municipal, trinta dias após a ocorrência da última vaga, na forma do que dispuser a Lei Orgânica.

§ 3º Vagos os cargos de Prefeito e de Vice-Prefeito, coincidentemente com todos os cargos de Vereador, Administrador Municipal será nomeado pelo Governador do Estado, escolhido dentre os integrantes de lista triplíce formada pela Assembleia Legislativa, ao qual incumbirá administrar o Município, até que seja dada posse ao novo Prefeito. (Redação acrescentada pela Emenda Constitucional nº 7/1992.)

§ 4º Aplicar-se-á, ainda, a regra do parágrafo precedente, na hipótese de que, ultimados os mandatos de Prefeito e Vice-Prefeito, não estejam eleitos os seus sucessores. (Redação acrescentada pela Emenda Constitucional nº 8/1993.)

Art. 29. Compete privativamente ao Prefeito Municipal:

I – nomear e exonerar os Secretários Municipais;

II – exercer, com o auxílio dos Secretários Municipais, a direção superior da administração municipal;

III – iniciar o processo legislativo, na forma e nos casos previstos nesta Constituição e na Lei Orgânica;

IV – sancionar, promulgar e fazer publicar as leis e expedir decretos e regulamentos para a sua fiel execução;

V – vetar projetos de lei, total ou parcialmente;

VI – dispor sobre a organização e o funcionamento da administração municipal, na forma da lei;

VII – remeter mensagem e plano de Governo à Câmara Municipal, por ocasião da abertura da sessão legislativa, expondo a situação do Município e solicitando as providências que reconhecer necessárias;

VIII – conferir condecorações e distinções honoríficas;

IX – eniar à Câmara Municipal o plano plurianual de investimentos e as propostas de orçamento, estes até cento e vinte dias antes do início do exercício financeiro seguinte;

X – prestar, anualmente, à Câmara Municipal, dentro dos sessenta dias após a abertura de cada sessão legislativa, as contas relativas ao exercício anterior;

XI – prover os cargos públicos, na forma da lei;

XII – apresentar, à Câmara Municipal, relatórios trimestrais relativos ao desenvolvimento do plano de governo;

XIII – remeter à Câmara Municipal, até o dia vinte de cada mês, o duodécimo da dotação orçamentária que lhe for reservada.

NOTA: Houve dois erros materiais. Deve existir vírgula após a expressão “cada mês”, bem como no final do inciso deve existir ponto e vírgula.



**EVOLUÇÃO HISTÓRICA DA ORGANIZAÇÃO DO SISTEMA DE SAÚDE NO BRASIL E A CONSTRUÇÃO DO SISTEMA ÚNICO DE SAÚDE (SUS): PRINCÍPIOS, DIRETRIZES E ARCABUÇO LEGAL**

**O que é o Sistema Único de Saúde (SUS)?**

O Sistema Único de Saúde (SUS) é um dos maiores e mais complexos sistemas de saúde pública do mundo, abrangendo desde o simples atendimento para avaliação da pressão arterial, por meio da Atenção Primária, até o transplante de órgãos, garantindo acesso integral, universal e gratuito para toda a população do país. Com a sua criação, o SUS proporcionou o acesso universal ao sistema público de saúde, sem discriminação. A atenção integral à saúde, e não somente aos cuidados assistenciais, passou a ser um direito de todos os brasileiros, desde a gestação e por toda a vida, com foco na saúde com qualidade de vida, visando a prevenção e a promoção da saúde.

A gestão das ações e dos serviços de saúde deve ser solidária e participativa entre os três entes da Federação: a União, os Estados e os municípios. A rede que compõe o SUS é ampla e abrange tanto ações quanto os serviços de saúde. Engloba a atenção primária, média e alta complexidades, os serviços urgência e emergência, a atenção hospitalar, as ações e serviços das vigilâncias epidemiológica, sanitária e ambiental e assistência farmacêutica.

AVANÇO: Conforme a Constituição Federal de 1988 (CF-88), a "Saúde é direito de todos e dever do Estado". No período anterior a CF-88, o sistema público de saúde prestava assistência apenas aos trabalhadores vinculados à Previdência Social, aproximadamente 30 milhões de pessoas com acesso aos serviços hospitalares, cabendo o atendimento aos demais cidadãos às entidades filantrópicas.

**Estrutura do Sistema Único de Saúde (SUS)**

O Sistema Único de Saúde (SUS) é composto pelo Ministério da Saúde, Estados e Municípios, conforme determina a Constituição Federal. Cada ente tem suas co-responsabilidades.

**Ministério da Saúde**

Gestor nacional do SUS, formula, normatiza, fiscaliza, monitora e avalia políticas e ações, em articulação com o Conselho Nacional de Saúde. Atua no âmbito da Comissão Intergestores Tripartite (CIT) para pactuar o Plano Nacional de Saúde. Integram sua estrutura: Fiocruz, Funasa, Anvisa, ANS, Hemobrás, Inca, Into e oito hospitais federais.

**Secretaria Estadual de Saúde (SES)**

Participa da formulação das políticas e ações de saúde, presta apoio aos municípios em articulação com o conselho estadual e participa da Comissão Intergestores Bipartite (CIB) para aprovar e implementar o plano estadual de saúde.

**Secretaria Municipal de Saúde (SMS)**

Planeja, organiza, controla, avalia e executa as ações e serviços de saúde em articulação com o conselho municipal e a esfera estadual para aprovar e implantar o plano municipal de saúde.

**Conselhos de Saúde**

O Conselho de Saúde, no âmbito de atuação (Nacional, Estadual ou Municipal), em caráter permanente e deliberativo, órgão colegiado composto por representantes do governo, prestadores

de serviço, profissionais de saúde e usuários, atua na formulação de estratégias e no controle da execução da política de saúde na instância correspondente, inclusive nos aspectos econômicos e financeiros, cujas decisões serão homologadas pelo chefe do poder legalmente constituído em cada esfera do governo.

Cabe a cada Conselho de Saúde definir o número de membros, que obedecerá a seguinte composição: 50% de entidades e movimentos representativos de usuários; 25% de entidades representativas dos trabalhadores da área de saúde e 25% de representação de governo e prestadores de serviços privados conveniados, ou sem fins lucrativos.

**Comissão Intergestores Tripartite (CIT)**

Foro de negociação e pactuação entre gestores federal, estadual e municipal, quanto aos aspectos operacionais do SUS

**Comissão Intergestores Bipartite (CIB)**

Foro de negociação e pactuação entre gestores estadual e municipais, quanto aos aspectos operacionais do SUS

**Conselho Nacional de Secretário da Saúde (Conass)**

Entidade representativa dos entes estaduais e do Distrito Federal na CIT para tratar de matérias referentes à saúde

*Conselho Nacional de Secretarias Municipais de Saúde (Conasems)*

Entidade representativa dos entes municipais na CIT para tratar de matérias referentes à saúde

**Conselhos de Secretarias Municipais de Saúde (Cosems)**

São reconhecidos como entidades que representam os entes municipais, no âmbito estadual, para tratar de matérias referentes à saúde, desde que vinculados institucionalmente ao Conasems, na forma que dispuserem seus estatutos.

**Responsabilidades dos entes que compõem o SUS**

**União**

A gestão federal da saúde é realizada por meio do Ministério da Saúde. O governo federal é o principal financiador da rede pública de saúde. Historicamente, o Ministério da Saúde aplica metade de todos os recursos gastos no país em saúde pública em todo o Brasil, e estados e municípios, em geral, contribuem com a outra metade dos recursos. O Ministério da Saúde formula políticas nacionais de saúde, mas não realiza as ações. Para a realização dos projetos, depende de seus parceiros (estados, municípios, ONGs, fundações, empresas, etc.). Também tem a função de planejar, elaborar normas, avaliar e utilizar instrumentos para o controle do SUS.

**Estados e Distrito Federal**

Os estados possuem secretarias específicas para a gestão de saúde. O gestor estadual deve aplicar recursos próprios, inclusive nos municípios, e os repassados pela União. Além de ser um dos parceiros para a aplicação de políticas nacionais de saúde, o estado formula suas próprias políticas de saúde. Ele coordena e planeja o SUS em nível estadual, respeitando a normatização federal. Os gestores estaduais são responsáveis pela organização do atendimento à saúde em seu território.

### Municípios

São responsáveis pela execução das ações e serviços de saúde no âmbito do seu território. O gestor municipal deve aplicar recursos próprios e os repassados pela União e pelo estado. O município formula suas próprias políticas de saúde e também é um dos parceiros para a aplicação de políticas nacionais e estaduais de saúde. Ele coordena e planeja o SUS em nível municipal, respeitando a normatização federal. Pode estabelecer parcerias com outros municípios para garantir o atendimento pleno de sua população, para procedimentos de complexidade que estejam acima daqueles que pode oferecer.

### História do sistema único de saúde (SUS)

As duas últimas décadas foram marcadas por intensas transformações no sistema de saúde brasileiro, intimamente relacionadas com as mudanças ocorridas no âmbito político-institucional. Simultaneamente ao processo de redemocratização iniciado nos anos 80, o país passou por grave crise na área econômico-financeira.

No início da década de 80, procurou-se consolidar o processo de expansão da cobertura assistencial iniciado na segunda metade dos anos 70, em atendimento às proposições formuladas pela OMS na Conferência de Alma-Ata (1978), que preconizava “Saúde para Todos no Ano 2000”, principalmente por meio da Atenção Primária à Saúde.

Nessa mesma época, começa o Movimento da Reforma Sanitária Brasileira, constituído inicialmente por uma parcela da intelectualidade universitária e dos profissionais da área da saúde. Posteriormente, incorporaram-se ao movimento outros segmentos da sociedade, como centrais sindicais, movimentos populares de saúde e alguns parlamentares.

As proposições desse movimento, iniciado em pleno regime autoritário da ditadura militar, eram dirigidas basicamente à construção de uma nova política de saúde efetivamente democrática, considerando a descentralização, universalização e unificação como elementos essenciais para a reforma do setor.

Várias foram às propostas de implantação de uma rede de serviços voltada para a atenção primária à saúde, com hierarquização, descentralização e universalização, iniciando-se já a partir do Programa de Interiorização das Ações de Saúde e Saneamento (PIASS), em 1976.

Em 1980, foi criado o Programa Nacional de Serviços Básicos de Saúde (PREV-SAÚDE) - que, na realidade, nunca saiu do papel -, logo seguida pelo plano do Conselho Nacional de Administração da Saúde Previdenciária (CONASP), em 1982 a partir do qual foi implementada a política de Ações Integradas de Saúde (AIS), em 1983. Essas constituíram uma estratégia de extrema importância para o processo de descentralização da saúde.

A 8ª Conferência Nacional da Saúde, realizada em março de 1986, considerada um marco histórico, consagra os princípios preconizados pelo Movimento da Reforma Sanitária.

Em 1987 é implementado o Sistema Unificado e Descentralizado de Saúde (SUDS), como uma consolidação das Ações Integradas de Saúde (AIS), que adota como diretrizes a universalização e a equidade no acesso aos serviços, à integralidade dos cuidados, a regionalização dos serviços de saúde e implementação de distritos sanitários, a descentralização das ações de saúde, o desenvolvimento de instituições colegiadas gestoras e o desenvolvimento de uma política de recursos humanos.

O capítulo dedicado à saúde na nova Constituição Federal, promulgada em outubro de 1988, retrata o resultado de todo o processo desenvolvido ao longo dessas duas décadas, criando o Sistema Único de Saúde (SUS) e determinando que “a saúde é direito de todos e dever do Estado” (art. 196).

Entre outros, a Constituição prevê o acesso universal e igualitário às ações e serviços de saúde, com regionalização e hierarquização, descentralização com direção única em cada esfera de governo, participação da comunidade e atendimento integral, com prioridade para as atividades preventivas, sem prejuízo dos serviços assistenciais.

A Lei nº 8.080, promulgada em 1990, operacionaliza as disposições constitucionais. São atribuições do SUS em seus três níveis de governo, além de outras, “ordenar a formação de recursos humanos na área de saúde” (CF, art. 200, inciso III).

### Princípios do SUS

São conceitos que orientam o SUS, previstos no artigo 198 da Constituição Federal de 1988 e no artigo 7º do Capítulo II da Lei n.º 8.080/1990. Os principais são:

**Universalidade:** significa que o SUS deve atender a todos, sem distinções ou restrições, oferecendo toda a atenção necessária, sem qualquer custo;

**Integralidade:** o SUS deve oferecer a atenção necessária à saúde da população, promovendo ações contínuas de prevenção e tratamento aos indivíduos e às comunidades, em quaisquer níveis de complexidade;

**Equidade:** o SUS deve disponibilizar recursos e serviços com justiça, de acordo com as necessidades de cada um, canalizando maior atenção aos que mais necessitam;

**Participação social:** é um direito e um dever da sociedade participar das gestões públicas em geral e da saúde pública em particular; é dever do Poder Público garantir as condições para essa participação, assegurando a gestão comunitária do SUS; e

**Descentralização:** é o processo de transferência de responsabilidades de gestão para os municípios, atendendo às determinações constitucionais e legais que embasam o SUS, definidor de atribuições comuns e competências específicas à União, aos estados, ao Distrito Federal e aos municípios.

### Principais leis

**Constituição Federal de 1988:** Estabelece que “a saúde é direito de todos e dever do Estado, garantido mediante políticas sociais e econômicas que visem à redução do risco de doença e de outros agravos e ao acesso universal e igualitário às ações e aos serviços para sua promoção, proteção e recuperação”. Determina ao Poder Público sua “regulamentação, fiscalização e controle”, que as ações e os serviços da saúde “integram uma rede regionalizada e hierarquizada e constituem um sistema único”; define suas diretrizes, atribuições, fontes de financiamento e, ainda, como deve se dar a participação da iniciativa privada.

**Lei Orgânica da Saúde (LOS), Lei n.º 8.080/1990:** Regulamenta, em todo o território nacional, as ações do SUS, estabelece as diretrizes para seu gerenciamento e descentralização e detalha as competências de cada esfera governamental. Enfatiza a descentralização político-administrativa, por meio da municipalização dos serviços e das ações de saúde, com redistribuição de poder, competências e recursos, em direção aos municípios. Determina como competência do SUS a definição de critérios, valores e qualidade dos serviços. Trata da gestão financeira; define o Plano Municipal de Saúde como base das atividades e da programação de cada nível de direção do SUS e garante a gratuidade das ações e dos serviços nos atendimentos públicos e privados contratados e conveniados.



**Lei n.º 8.142/1990:** Dispõe sobre o papel e a participação das comunidades na gestão do SUS, sobre as transferências de recursos financeiros entre União, estados, Distrito Federal e municípios na área da saúde e dá outras providências.

Institui as instâncias colegiadas e os instrumentos de participação social em cada esfera de governo.

#### **Responsabilização Sanitária**

Desenvolver responsabilização sanitária é estabelecer claramente as atribuições de cada uma das esferas de gestão da saúde pública, assim como dos serviços e das equipes que compõem o SUS, possibilitando melhor planejamento, acompanhamento e complementaridade das ações e dos serviços. Os prefeitos, ao assumir suas responsabilidades, devem estimular a responsabilização junto aos gerentes e equipes, no âmbito municipal, e participar do processo de pactuação, no âmbito regional.

#### **Responsabilização Macrossanitária**

O gestor municipal, para assegurar o direito à saúde de seus munícipes, deve assumir a responsabilidade pelos resultados, buscando reduzir os riscos, a mortalidade e as doenças evitáveis, a exemplo da mortalidade materna e infantil, da hanseníase e da tuberculose. Para isso, tem de se responsabilizar pela oferta de ações e serviços que promovam e protejam a saúde das pessoas, previnam as doenças e os agravos e recuperem os doentes. A atenção básica à saúde, por reunir esses três componentes, coloca-se como responsabilidade primeira e intransferível a todos os gestores. O cumprimento dessas responsabilidades exige que assumam as atribuições de gestão, incluindo:

- execução dos serviços públicos de responsabilidade municipal;
- destinação de recursos do orçamento municipal e utilização do conjunto de recursos da saúde, com base em prioridades definidas no Plano Municipal de Saúde;
- planejamento, organização, coordenação, controle e avaliação das ações e dos serviços de saúde sob gestão municipal; e
- participação no processo de integração ao SUS, em âmbito regional e estadual, para assegurar a seus cidadãos o acesso a serviços de maior complexidade, não disponíveis no município.

#### **Responsabilização Microssanitária**

É determinante que cada serviço de saúde conheça o território sob sua responsabilidade. Para isso, as unidades da rede básica devem estabelecer uma relação de compromisso com a população a ela adstrita e cada equipe de referência deve ter sólidos vínculos terapêuticos com os pacientes e seus familiares, proporcionando-lhes abordagem integral e mobilização dos recursos e apoios necessários à recuperação de cada pessoa. A alta só deve ocorrer quando da transferência do paciente a outra equipe (da rede básica ou de outra área especializada) e o tempo de espera para essa transferência não pode representar uma interrupção do atendimento: a equipe de referência deve prosseguir com o projeto terapêutico, interferindo, inclusive, nos critérios de acesso.

#### **Instâncias de Pactuação**

São espaços intergovernamentais, políticos e técnicos onde ocorrem o planejamento, a negociação e a implementação das políticas de saúde pública. As decisões se dão por consenso (e não por votação), estimulando o debate e a negociação entre as partes.

**Comissão Intergestores Tripartite (CIT):** Atua na direção nacional do SUS, formada por composição paritária de 15 membros, sendo cinco indicados pelo Ministério da Saúde, cinco pelo

Conselho Nacional de Secretários Estaduais de Saúde (Conass) e cinco pelo Conselho Nacional de Secretários Municipais de Saúde (Conasems). A representação de estados e municípios nessa Comissão é, portanto regional: um representante para cada uma das cinco regiões existentes no País.

**Comissões Intergestores Bipartites (CIB):** São constituídas paritariamente por representantes do governo estadual, indicados pelo Secretário de Estado da Saúde, e dos secretários municipais de saúde, indicados pelo órgão de representação do conjunto dos municípios do Estado, em geral denominado Conselho de Secretários Municipais de Saúde (Cosems). Os secretários municipais de Saúde costumam debater entre si os temas estratégicos antes de apresentarem suas posições na CIB. Os Cosems são também instâncias de articulação política entre gestores municipais de saúde, sendo de extrema importância a participação dos gestores locais nesse espaço.

**Espaços regionais:** A implementação de espaços regionais de pactuação, envolvendo os gestores municipais e estaduais, é uma necessidade para o aperfeiçoamento do SUS. Os espaços regionais devem-se organizar a partir das necessidades e das afinidades específicas em saúde existentes nas regiões.

#### **Descentralização**

O princípio de descentralização que norteia o SUS se dá, especialmente, pela transferência de responsabilidades e recursos para a esfera municipal, estimulando novas competências e capacidades político-institucionais dos gestores locais, além de meios adequados à gestão de redes assistenciais de caráter regional e macrorregional, permitindo o acesso, a integralidade da atenção e a racionalização de recursos. Os estados e a União devem contribuir para a descentralização do SUS, fornecendo cooperação técnica e financeira para o processo de municipalização.

**Regionalização: consensos e estratégias** - As ações e os serviços de saúde não podem ser estruturados apenas na escala dos municípios. Existem no Brasil milhares de pequenas municipalidades que não possuem em seus territórios condições de oferecer serviços de alta e média complexidade; por outro lado, existem municípios que apresentam serviços de referência, tornando-se polos regionais que garantem o atendimento da sua população e de municípios vizinhos. Em áreas de divisas interestaduais, são frequentes os intercâmbios de serviços entre cidades próximas, mas de estados diferentes. Por isso mesmo, a construção de consensos e estratégias regionais é uma solução fundamental, que permitirá ao SUS superar as restrições de acesso, ampliando a capacidade de atendimento e o processo de descentralização.

**O Sistema Hierarquizado e Descentralizado:** As ações e serviços de saúde de menor grau de complexidade são colocadas à disposição do usuário em unidades de saúde localizadas próximas de seu domicílio. As ações especializadas ou de maior grau de complexidade são alcançadas por meio de mecanismos de referência, organizados pelos gestores nas três esferas de governo. Por exemplo: O usuário é atendido de forma descentralizada, no âmbito do município ou bairro em que reside. Na hipótese de precisar ser atendido com um problema de saúde mais complexo, ele é referenciado, isto é, encaminhado para o atendimento em uma instância do SUS mais elevada, especializada. Quando o problema é mais simples, o cidadão pode ser contrarreferenciado, isto é, conduzido para um atendimento em um nível mais primário.

**NOÇÕES GERAIS DE ANATOMIA E FISIOLOGIA HUMANA.  
NOÇÕES DE HISTOLOGIA DOS TECIDOS**

**CORPO HUMANO - ÓRGÃOS E SISTEMAS.**

**A - PARTE GERAL**

A anatomia humana é o campo da Biologia responsável por estudar a forma e a estrutura do organismo humano, bem como as suas partes. O nome anatomia origina-se do grego *ana*, que significa parte, e *tomnei*, que significa cortar, ou seja, é a parte da Biologia que se preocupa com o isolamento de estruturas e seu estudo.

A anatomia utiliza principalmente a técnica conhecida como dissecação, que se baseia na realização de cortes que permitem uma melhor visualização das estruturas do organismo. Essa prática é muito realizada atualmente nos cursos da área da saúde, tais como medicina, odontologia e fisioterapia.

**A história da Anatomia Humana**

Acredita-se que as primeiras dissecações em seres humanos tenham acontecido no século II a.C. por intermédio de Herófilo e Erasístrato em Alexandria. Posteriormente, a área ficou praticamente estagnada, principalmente em decorrência da pressão da Igreja, que não aceitava esse tipo de pesquisa.

Os estudos na área retornaram com maior força durante o período do Renascimento, destacando-se as obras de Leonardo da Vinci e Andreas Vesalius.

Leonardo da Vinci destacou-se na anatomia por seus espetaculares desenhos a respeito do corpo humano, os quais preparou por cerca de 15 anos. Para a realização de desenhos, esse importante artista fez vários estudos, participando, inclusive, de dissecações.

O primeiro livro de atlas de anatomia, o “*De Humani Corporis Fabrica*”, foi produzido em 1543 por Vesalius, atualmente considerado o pai da anatomia moderna. Seu livro quebrou falsos conceitos e contribuiu para um aprofundamento maior na área, marcando, assim, a fase de estudos modernos sobre a anatomia.

**Divisões da Anatomia**

Essa área foi e é, sem dúvidas, extremamente importante para a compreensão do funcionamento do corpo humano. Atualmente, podemos dividi-la em várias partes, mas duas merecem destaque:

**Anatomia Sistêmica:** Essa parte da anatomia estuda os sistemas do corpo humano, tais como o sistema digestório e o circulatório. Ela não se preocupa com o todo, realizando uma descrição mais aprofundada das partes que compõem um sistema.

**Anatomia Regional ou Topográfica:** Essa parte da anatomia estuda o corpo humano por regiões, e não por sistemas. Esse estudo facilita a orientação correta ao analisar um corpo.

**Principais sistemas estudados em Anatomia Humana**

Normalmente, ao estudar anatomia humana no Ensino Fundamental e Médio, o foco maior é dado à anatomia sistêmica. Os sistemas estudados normalmente são o tegumentar, esquelético, muscular, nervoso, cardiovascular, respiratório, digestório, urinário, endócrino e reprodutor.

Veja um pouco mais sobre eles a seguir.

**Corpo Humano e seus sistemas**

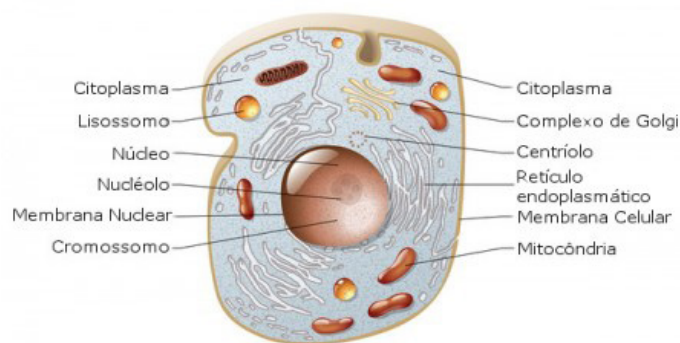
O corpo humano é composto por vários sistemas que cooperam entre si, a fim de manter a saúde, proteger contra doenças e permitir a reprodução da espécie.

Para termos uma ideia, vamos considerar como dois sistemas do corpo cooperam entre si: o sistema tegumentar e esquelético. O sistema tegumentar é formado pela pele, pelos e unhas, sendo o responsável pela proteção de todos os sistemas do corpo, incluindo

o sistema ósseo, por meio da barreira entre o ambiente externo e os tecidos e os órgãos internos. Por sua vez, o sistema esquelético fornece sustentação para o sistema tegumentar.

**A CÉLULA - CÉLULA PROCARIOTA E CÉLULA EUCARIOTA. REPRODUÇÃO CELULAR, MITOSE E MEIOSE.**

Em 1663, Robert Hooke colocou fragmentos de cortiça sob a lente de um microscópio e, a partir de suas observações, nasceu a biologia celular. Esse ramo da ciência, também conhecido como citologia, tem como objeto de estudo as células, abrangendo a sua estrutura (morfologia ou anatomia) e seu funcionamento (mecanismos internos da célula). A citologia se torna importante por, em conjunto com outras ferramentas ou não, buscar entender o mecanismo de diversas doenças, auxiliar na classificação dos seres e, também, por ser precursora ou conhecimento necessário de diversas áreas da atualidade, como a biotecnologia. Por essa razão, diversos conteúdos da biologia celular estão intimamente relacionados com os da biologia molecular, histologia, entre outras.



*Esquema de uma célula animal e suas organelas.*

*Ilustração: master24 / Shutterstock.com [adaptado]*

As células são a unidade fundamental da vida. Isso quer dizer que, com a exceção dos vírus, todos os organismos vivos são compostos por elas. Nesse sentido, podemos classificar os seres vivos pela sua constituição celular ou complexidade estrutural, existindo os unicelulares e os pluricelulares. Os organismos unicelulares são todos aqueles que são compostos por uma única célula, enquanto os pluricelulares, aqueles formados por mais de uma. Com relação a seu tamanho, existem células bem pequenas que são visíveis apenas ao microscópio, como bactérias e protozoários, e células gigantes visíveis a olho nu, como fibras musculares e algumas algas.

Assim como acontece com o tamanho, as células se apresentam em diversas formas: retangulares, esféricas, estreladas, entre outras. Isso ocorre porque a forma é um reflexo da função celular exercida, por exemplo, as fibras musculares são afiladas e longas, o que é adequado ao caráter contrátil das mesmas. Entre os diversos tamanhos e formas celulares, basicamente, existem apenas duas classes de células: as procariontes, nas quais o material genético não é separado do citoplasma, e as eucariontes, cujo núcleo é bem delimitado por um envoltório nuclear denominado carioteca. Em resumo, pode-se dizer que a diferença entre as classes reside na complexidade das células.

As células procariontes têm poucas membranas, em geral, apenas a que delimita o organismo, denominada de membrana plasmática. Os seres vivos que possuem esse tipo de célula são chamados de procariontes e o grupo representativo dessa classe é o das bactérias. Já as células eucariontes são mais complexas e ricas em membranas, existindo duas regiões bem individualizadas, o núcleo e o citoplasma. Assim, os portadores dessa classe de células são denominados eucariontes, existindo diversos representantes desse grupo, como animais e plantas, por exemplo.

A constituição de cada célula varia bastante de acordo com qual sua classe, tipo e função. Isso ficará mais claro a seguir. Para fins didáticos, separemos a célula em três partes: membrana plasmática, estruturas externas à membrana e estruturas internas à membrana. A membrana plasmática ou celular é o envoltório que separa o meio interno e o meio externo das células. Ela está presente em todos os tipos celulares e é formada por fosfolípidios e proteínas. Essa membrana possui uma característica de extrema importância para a manutenção da vida, a permeabilidade seletiva. Isso quer dizer que tudo o que entra ou sai das células depende diretamente da membrana celular.

A estrutura supracitada se trata de algo bastante delicado, por essa razão surgiram estruturas que conferem maior resistência às células: a parede celular, cápsula e o glicocálix. A parede celular é uma camada permeável e semi-rígida, o que confere maior estabilidade quanto a forma da célula. Sua composição é variada de acordo com o tipo da célula e sua função é relacionada à proteção mecânica. Nesse sentido, as paredes celulares estão presentes em diversos organismos, como bactérias, plantas, fungos e protozoários.

A cápsula, por sua vez, é um envoltório que ocorre em algumas bactérias, em geral patogênicas, externamente à parede celular. Sua função também é a defesa, mas, diferentemente da parede celular, essa confere proteção contra a desidratação e, também, se trata de uma estrutura análoga a um sistema imune. Sob o aspecto morfológico, sua espessura e composição química são variáveis de acordo com a espécie, se tratando de um polímero orgânico. Já o glicocálix se trata de uma camada formada por glicídios associados, externamente, à membrana plasmática. Embora não confira rigidez à célula, o glicocálix também tem uma função de resistência. Fora isso, ele confere capacidade de reconhecimento celular, barrar agentes do meio externo e reter moléculas de importância para célula, como nutrientes.

Com relação à parte interna da membrana celular, existe uma enorme diversidade de estruturas com as mais diferentes funções. Para facilitar a compreensão, pode-se dividir em citoplasma e material genético, esse que, nos procariontes, está solto no citoplasma. O material genético é composto de ácidos nucleicos (DNA e RNA) e sua função é comandar a atividade celular. Por ele ser transmitido de célula progenitora para a progênie, é a estrutura responsável pela transmissão das informações hereditárias. Já o citoplasma corresponde a todo o restante, composto pela matriz citoplasmática ou citosol, depósitos citoplasmáticos e organelas.

O citosol é composto de água, íons, proteínas e diversas outras moléculas importantes para a célula. Por ser aquoso, ele é responsável por ser o meio em que ocorrem algumas reações e a locomoção dentro da célula. Quanto aos depósitos, esses são as concentrações de diversas substâncias soltas no citosol. A importância dessas estruturas tem relação com a reserva de nutrientes ou pigmentos.

Por fim, as organelas não possuem conceituação bem definida, mas, grosso modo, são todas as estruturas internas com funções definidas, como ribossomos, mitocôndrias, complexo de Golgi, retículos endoplasmáticos, entre outros. Suas funções variam desde a síntese protéica até a respiração celular.

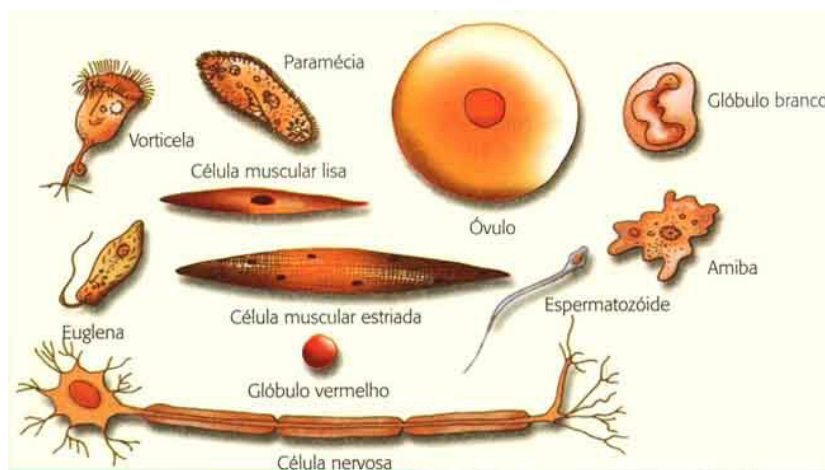
Enfim, a citologia é uma extensa área da biologia que se comunica com outras disciplinas para concatenar os conhecimentos a fim de utilizá-los nas ciências aplicadas, como ocorre na terapia gênica ou engenharia genética, por exemplo.

## Organização Celular

### Organização celular dos seres vivos.

As células são as unidades básicas da vida; pequenas máquinas que facilitam e sustentam cada processo dentro de um organismo vivo. As células musculares se contraem para manter um batimento cardíaco e nos permitem mover-se, os neurônios formam redes que dão origem a memórias e permitem processos de pensamento. As células epiteliais providenciam para formar barreiras superficiais entre os tecidos e as muitas cavidades em todo o corpo.

Não só os diferentes tipos de células facilitam funções únicas, mas suas composições moleculares, genéticas e estruturais também podem diferir. Por esse motivo, diferentes tipos de células geralmente possuem variações no fenótipo, como o tamanho e a forma das células. Na imagem abaixo você pode ver diferentes tipos celulares dos seres humanos.



A função de uma célula é alcançada através do ponto culminante de centenas de processos menores, muitos dos quais são dependentes uns dos outros e compartilham proteínas ou componentes moleculares. Apesar das variações fenotípicas e funcionais que existem entre os tipos de células, é verdade que existe um alto nível de similaridade ao explorar os processos subcelulares, os componentes envolvidos e, principalmente, a organização desses componentes.

Com a maioria dos processos subcelulares sob controle regulatório preciso de outros processos subcelulares, e com componentes geralmente compartilhados entre diferentes caminhos moleculares e cascatas protéicas, a organização celular é de grande importância. Isso é verdade para cada tipo de célula, com compartimentação de processos subcelulares, e localização de proteínas, recrutamento e entrega, garantindo que sejam constantemente repetidos de forma eficiente e com resultados precisos.

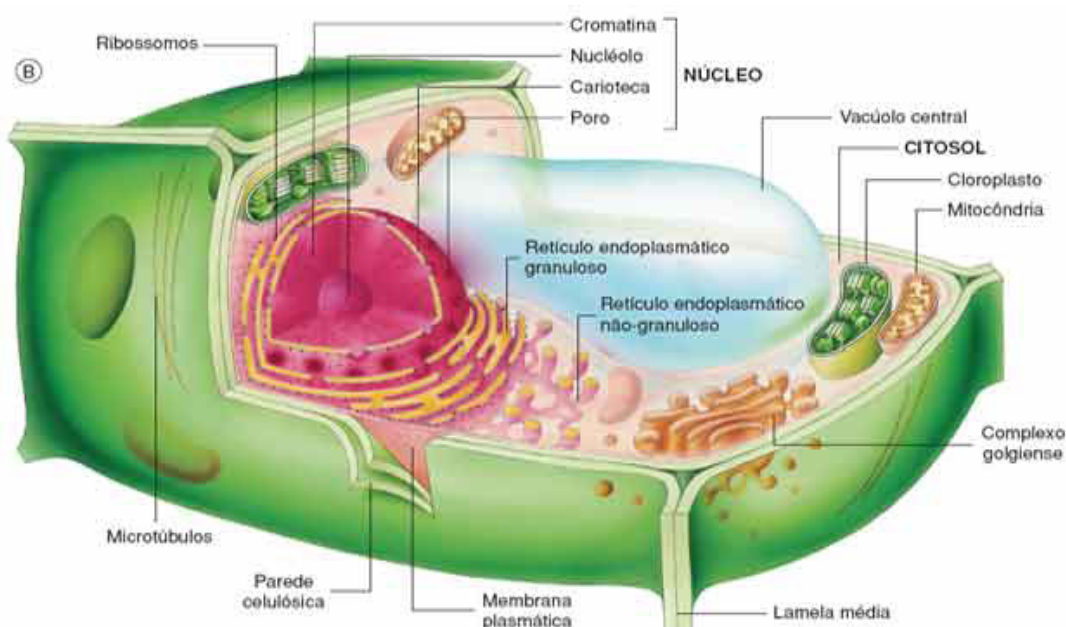
A nível básico, as células eucarióticas podem ser descritas como contendo três regiões sub-celulares distintas; nomeadamente a membrana, o citosol e o núcleo. Contudo, a compartimentação celular é ainda mais complicada pela abundância de organelas específicas.

Apesar de ter apenas vários nanômetros de largura, as membranas celulares são altamente enriquecidas em receptores de sinalização, proteínas transmembranares, bombas e canais e, dependendo da maquinaria, podem recrutar e reter um conjunto de proteínas importantes no campo da mecanobiologia. Em muitos casos, essas proteínas interagem com o citoesqueleto, que reside na proximidade da membrana. O citosol, por outro lado, abriga organelas celulares, incluindo o complexo golgiense, o retículo endoplasmático (RE), ribossomos e numerosas vesículas e vacúolos. Podem existir proteínas solúveis nesta região. Enquanto isso, o núcleo abriga o material genético e todos os componentes relacionados à sua expressão e regulação. Embora os processos do núcleo não estejam tão bem estabelecidos em termos de seu papel na mecanobiologia, os achados recentes indicam várias conexões importantes, muitas vezes com as vias de sinalização de mecanotransdução que culminam em alterações na expressão gênica.

Cada uma dessas regiões sub-celulares deve funcionar de forma coerente para a sobrevivência e o funcionamento eficiente da célula. A organização adequada de organelas, proteínas e outras moléculas em cada região permite que os componentes de proteínas individuais funcionem de forma concertada, gerando efetivamente processos subcelulares individuais que culminam em uma função celular global.

### Compartimentalização em células

As células não são uma mistura amorfa de proteínas, lipídios e outras moléculas. Em vez disso, todas as células são constituídas por compartimentos bem definidos, cada um especializado em uma função particular. Em muitos casos, os processos subcelulares podem ser descritos com base na ocorrência na membrana plasmática, no citosol ou dentro de organelas ligadas à membrana, como o núcleo, o aparelho de Golgiense ou mesmo os componentes vesiculares do sistema de tráfego de membrana, como os lisossomos e os endossomos.



A compartimentação aumenta a eficiência de muitos processos subcelulares concentrando os componentes necessários em um espaço confinado dentro da célula. Quando uma condição específica é necessária para facilitar um determinado processo subcelular, isso pode ser localmente contido de modo a não interromper a função de outros compartimentos subcelulares. Por exemplo, os lisossomos requerem um pH mais baixo para facilitar a degradação do material internalizado. As bombas de prótons ligadas à membrana presentes no lisossoma mantêm esta condição. Da mesma forma, uma grande área de superfície da membrana é requerida pelas mitocôndrias para gerar eficientemente ATP a partir de gradientes de elétrons em sua bicamada lipídica. Isto é conseguido através da composição estrutural deste organelo particular.

Importante, organelas individuais podem ser transportadas por toda a célula e isso localiza essencialmente todo o processo subcelular para regiões onde são necessárias. Isso foi observado em neurônios, que possuem processos axonais extremamente longos e requerem mitocôndrias para gerar ATP em vários locais ao longo do axônio. Seria ineficiente confiar na difusão passiva do ATP ao longo do axônio.

A compartimentação também pode ter importantes implicações fisiológicas. Por exemplo, as células epiteliais polarizadas, que possuem membranas apicais e basolaterais distintas, podem, por exemplo, produzir uma superfície secretora para várias glândulas. Da mesma forma, as células neuronais desenvolvem redes efetivas devido à produção de dendritos e processos axonais a partir de extremidades opostas do corpo celular. Além disso, no caso de células estaminais embrionárias, a polarização celular pode resultar em destinos distintos das células filhas.

Com cada organelo facilitando sua própria função, eles podem ser considerados compartimentos subcelulares por direito próprio. No entanto, sem um fornecimento regular de componentes para o compartimento, os processos e mecanismos que produzem sua função geral serão impedidos.

Com muitas proteínas e componentes moleculares que participam em múltiplos processos subcelulares e, portanto, exigidos em vários compartimentos subcelulares, o transporte efetivo da proteína e dos componentes moleculares, seja por difusão passiva ou recrutamento direcionado, é essencial para a função geral da célula.



Em seres eucariontes, a síntese de DNA, RNA, proteínas e lipídios é realizada de forma espaciotemporal. Cada molécula é produzida dentro de organelas ou compartimentos especializados com mecanismos regulatórios rígidos existentes para controlar o tempo e a taxa de síntese. Esses mecanismos regulatórios são complicados e podem envolver loops de feedback, estímulos externos e uma multiplicidade de caminhos de sinalização.

DNA e RNA são ambos produzidos dentro do núcleo. O DNA é inteiramente replicado durante a fase S do ciclo celular. Uma cópia é então passada para cada uma das células filhas. Durante outras fases do ciclo celular, uma quantidade mínima de DNA é sintetizada, principalmente para o reparo do material genético.

Embora uma taxa basal de síntese de RNA mantenha a síntese de mRNA ao longo da vida da célula, o mRNA para genes específicos só pode ser expresso ou pode ser regulado ou regulado por baixo, após a detecção de certos sinais mecânicos ou químicos. Como resultado, diferentes células têm diferentes perfis de mRNA, e isso geralmente é observado através do uso de tecnologias que exibem os perfis genéticos das células.

Depois de ser processado e modificado no núcleo, o mRNA transcrito é entregue ao citosol para tradução ou síntese proteica. Semelhante à síntese de RNA, um nível básico de síntese de proteína é mantido durante toda a vida da célula, porém isso também pode ser alterado quando determinados estímulos induzem a produção de proteínas específicas, ou quando mecanismos regulatórios reduzem a produção de outros.

Por exemplo, a síntese de proteínas é regulada para cima durante a fase G1 do ciclo celular, imediatamente antes da fase S. Isto é para garantir que a célula tenha uma concentração suficiente da maquinaria proteica necessária para realizar a replicação do DNA e a divisão celular.

Nos procariontes, onde não há compartimentos separados, tanto a transcrição quanto a tradução ocorrem simultaneamente. Os lipídios, que são sintetizados no retículo endoplasmático (RE) ou no complexo golgiensei, são transportados para outras organelas sob a forma de vesículas que se fundem com a organela aceitadora. Algumas células também podem usar proteínas transportadoras para transportar lipídios de um local para outro. A síntese lipídica também é dinâmica, e pode ser regulada até a proliferação celular ou durante processos que envolvem a extensão da membrana plasmática, quando novas membranas são necessárias.

#### Localização de Proteínas

Para que os processos celulares sejam realizados dentro de compartimentos definidos ou regiões celulares, devem existir mecanismos para garantir que os componentes proteicos necessários estejam presentes nos locais e a uma concentração adequada. A acumulação de uma proteína em um determinado local é conhecida como localização de proteínas.

O recrutamento de proteínas é essencialmente uma forma de reconhecimento de proteínas, possibilitado pela presença de sequências específicas de aminoácidos dentro da estrutura proteica. Por exemplo, muitas proteínas ligadas à membrana possuem péptidos de sinal que são reconhecidos pelos receptores de sinal que os orientam para o site alvo. O sinal de localização nuclear é um desses exemplos. As proteínas que são destinadas ao retículo endoplasmático também possuem um péptido sinal.

Em outros casos, as proteínas podem transportar um remendo de sinal. Isso geralmente consiste em cerca de 30 aminoácidos que não estão presentes em uma sequência linear, mas estão em proximidade espacial próxima no espaço tridimensional.

Curiosamente, a organização de uma célula e suas várias regiões desempenham um papel na direção do recrutamento de proteínas para um determinado site. Por exemplo, nas células epi-

teliais, que são polarizadas, a composição proteica na membrana apical é muito diferente daquela na membrana basolateral. Isto é conseguido através do reconhecimento de sequências de sinais distintas que visam proteínas para cada uma dessas regiões. Por exemplo, as proteínas da membrana apical são muitas vezes ancoradas ao GPI, enquanto que as proteínas basolaterais possuem sequências de assinaturas baseadas em aminoácidos diLeu (N, N-Dimetil Leucina) ou tirosina com base em aminoácidos.

#### Entrega Direta de Componentes

A localização das proteínas pode resultar do reconhecimento de proteínas ou complexos solúveis de difusão passiva; No entanto, isso pode não garantir uma concentração suficiente de componentes para manter um determinado processo. Isso pode impedir a sua conclusão, particularmente quando realizada em regiões com um volume citoplasmático limitado, como a ponta de um filopodia, ou quando os componentes são rapidamente transferidos.

Uma maneira mais eficiente de manter a concentração de componentes proteicos é por meio de sua entrega dirigida através da rede do citoesqueleto.

O citoesqueleto, composto por filamentos de actina e microtúbulos, abrange toda a célula e conecta a membrana plasmática ao núcleo e outras organelas. Esses filamentos realizam muitos propósitos, desde o suporte estrutural até a célula, para gerar as forças necessárias para a translocação celular. Eles também podem servir como "trilhas" nas quais as proteínas motoras podem transladar enquanto transportam carga de um local para outro; análogo a um trem de carga que transporta carga ao longo de uma rede de trilhos ferroviários.

A entrega de componentes é principalmente facilitada por motores moleculares com ATP / GTP, como miosina V ou miosina X, Cinesina ou Dineína. Essas proteínas ou homólogos deles foram observados em uma grande quantidade de tipos celulares, incluindo leveduras, célula vegetal e célula animal. Os motores moleculares dineína e cinesina caminham sobre os microtúbulos enquanto a miosina caminha nos filamentos de actina. Imperativamente, esses motores caminham de maneira unidirecional, embora não necessariamente na mesma direção uns dos outros.

O transporte baseado em microtúbulos foi estudado principalmente em células neuronais. Os exons podem ter vários microns de comprimento (às vezes até mesmo medidores de comprimento), por isso é necessário transportar proteínas, lipídios, vesículas sinápticas, mitocôndrias e outros componentes ao longo do axônio. Todos os microtúbulos nos axônios são unidirecionais, com extremidades "menos" que apontam para o corpo da célula e "mais" que apontam para a sinapse. Os motores Kinesin se movem ao longo dessas trilhas para transportar a carga do corpo da célula para o axônio. A interrupção do transporte de carga mediada por cinesina está correlacionada com várias doenças neuro-musculares, como a atrofia muscular espinhal e a atrofia muscular espinhal e bulbar. Dynein, por outro lado, desempenha um papel importante no tráfico de carga em dendritos.

#### Caminhos de comunicação

Com diferentes processos sendo realizados em compartimentos subcelulares separados, organizados em diferentes regiões da célula, a comunicação intracelular é primordial. Essa comunicação, que é descrita em maior detalhe sob "sinalização celular", permite às células manter a concentração de proteínas específicas e dentro das regiões corretas, dependendo dos requisitos de um determinado processo ou estado celular. Isso, em última instância, garante que os compartimentos individuais funcionem de forma eficiente e permite que um processo subcelular conduza outro. Isso, em última instância, permite que uma célula facilite suas funções primárias de forma eficiente e coerente.