



CÓD: SL-084JH-21
7908433206590

HORIZONTALINA

PREFEITURA MUNICIPAL DE HORIZONTALINA
ESTADO DO RIO GRANDE DO SUL

Técnico em Enfermagem

EDITAL 001/2021

Língua Portuguesa

1. Compreensão, interpretação, estruturação e articulação de textos; significado contextual de palavras e expressões; vocabulário.	01
2. Ortografia e acentuação.	15
3. Classes, formação e emprego das palavras.	16
4. Significação das palavras: sinônimas, antônimas e homônimas.	21
5. Colocação pronominal.	22
6. A oração e seus termos. O período e sua construção: coordenação e subordinação.	23
7. Flexão nominal e verbal. 9) Emprego de tempos, modos e vozes verbais.	26
8. Concordância nominal e verbal.	26
9. Regência nominal e verbal.	26
10. Ocorrência de crase.	27
11. O uso dos porquês.	27
12. Pontuação.	27

Matemática

1. Conjuntos Numéricos: Naturais, Inteiros, Racionais, Irracionais, Reais - propriedades, operações, representação geométrica.	01
2. Equações e inequações: 1º grau, 2º grau, exponencial, logarítmica, trigonométrica.	05
3. Funções: função polinomial do 1º grau, função polinomial do 2º grau, função exponencial, função logarítmica, funções trigonométricas.	08
4. Trigonometria: triângulo retângulo, triângulos quaisquer, ciclo trigonométrico, relações entre arcos, equações e inequações.	12
5. Sequências numéricas: progressão aritmética (PA) e progressão geométrica (PG)	15
6. Matriz, determinante e sistemas lineares.	16
7. Análise Combinatória.	24
8. Probabilidade.	26
9. Estatística.	27
10. Matemática Financeira: juros simples e compostos, descontos, taxas proporcionais.	28
11. Razão e proporção	34
12. Regra de três	36
13. Porcentagem, taxas de acréscimo e decréscimos, taxa de lucro ou margem sobre o preço de custo e sobre o preço de venda.	37
14. Geometria Plana: ângulos, polígonos, triângulos, quadriláteros, círculo, circunferência, polígonos regulares inscritos e circunscritos, unidades de medida. Propriedades, perímetro e área. Teoremas de Tales e Pitágoras.	37
15. Geometria Espacial: poliedros, prismas, pirâmide, cilindro, cone, esfera. Elementos, classificação, áreas e volume.	43
16. Unidades de medida.	45
17. Raciocínio lógico.	47
18. Aplicação dos conteúdos anteriormente listados em situações cotidianas.	72

Informática

1. Informática em Geral: conceitos. Periféricos de um Computador. Hardware. Software.	01
2. Utilização e configurações básicas do Sistema Operacional Windows 10.	01
3. Instalação, configuração e utilização: Word 2010, Excel 2010, Outlook 2010 e PowerPoint 2010 e suas respectivas versões posteriores.	03
4. Noções de segurança para Internet. Noções básicas de navegação na Internet (Mozilla Firefox 61 e Google Chrome 74 e suas respectivas versões posteriores).	11
5. Configuração e utilização de Impressoras.	19

Conhecimentos Específicos Agente Administrativo

1. Noções de anatomia e fisiologia humana. Sinais vitais	01
2. Necessidades humanas básicas: oxigenação, nutrição, dietética, hidratação, eliminações, medidas de higiene e conforto, e outras relacionadas à enfermagem.	34
3. Conhecimentos sobre microbiologia, parasitologia e epidemiologia	52

ÍNDICE

4. Educação, prevenção e controle de infecções em serviços de saúde e na comunidade. 5) Preparo e manuseio de materiais: esterilização, higiene e profilaxia	63
5. Doenças em geral: prevenção, sinais, sintomas, orientações, cuidados, atendimento aos pacientes, tratamento.	70
6. Assistência e procedimentos de enfermagem em exames. Preparo do leito, movimentação, transporte e contenção do paciente.	100
7. Assistência de enfermagem: rotinas, cuidados, técnicas e procedimentos em serviços básicos de saúde, bem como em clínica-cirúrgica, urgência e emergência e ao paciente crítico	114
8. Farmacologia aplicada à enfermagem: cálculo e administração de medicação e soluções, bem como suas características e seus efeitos	177
9. Prevenção de acidentes e primeiros socorros	187
10. Saúde Pública: Políticas Nacionais de Saúde	187
11. Sistema Único de Saúde; Princípios, diretrizes, infraestrutura e funcionamento da Atenção Básica; Funções e responsabilidades na rede de atenção à saúde	201
12. Educação em saúde	208
13. Prevenção, Promoção, Proteção e Recuperação da Saúde	208
14. Vigilância e prioridades em saúde.	220
15. Humanização da Assistência à Saúde	225
16. Ações e programas de saúde; Saúde da criança, do escolar, do adolescente, da mulher, do homem e do idoso	230
17. DSTs, AIDS	294
18. Saúde mental	294
19. Tuberculose, hanseníase, diabetes, hipertensão, desnutrição infantil; Notificação Compulsória de doenças, agravos e eventos de saúde pública; Imunizações, imunologia e vacinas; Prevenção e Combate a Doenças.	306
20. Direitos dos usuários da saúde	331
21. Segurança e Saúde no Trabalho em Serviços de Saúde.	337
22. Ética Profissional.	351

Conteúdo Digital Complementar e Exclusivo:

Conhecimentos Específicos - Legislação

1. Legislação. Referências Bibliográficas: - Brasil. Constituição Da República Federativa Do Brasil. Da Ordem Social - Art. 193 A 204; Art. 225 A 230.	01
2. Brasil. Decreto Nº 7.508, De 28 De Junho De 2011. Regulamenta A Lei Nº 8.080, De 19 De Setembro De 1990, Para Dispor Sobre A Organização Do Sistema Único De Saúde - Sus, O Planejamento Da Saúde, A Assistência À Saúde E A Articulação Interfederativa, E Dá Outras Providências	13
3. Brasil. Lei Nº 8.080, De 19 De Setembro De 1990. Dispõe Sobre As Condições Para A Promoção, Proteção E Recuperação Da Saúde, A Organização E O Funcionamento Dos Serviços Correspondentes E Dá Outras Providências	15
4. Brasil. Lei Nº 8.069, De 13 De Julho De 1990. Dispõe Sobre O Estatuto Da Criança E Do Adolescente E Dá Outras Providências	13
5. Brasil. Lei Nº 8.429, De 2 De Junho De 1992. Lei De Improbidade Administrativa	62
6. Brasil. Lei Nº 10.741, De 1º De Outubro De 2003. Dispõe Sobre O Estatuto Do Idoso E Dá Outras Providências	66
7. Brasil. Lei Nº 11.340, De 07 De Agosto De 2006. Cria Mecanismos Para Coibir A Violência Doméstica E Familiar Contra A Mulher, E Dá Outras Providências	76
8. Brasil. Lei Nº 13.146, De 6 De Julho De 2015. Institui A Lei Brasileira De Inclusão Da Pessoa Com Deficiência (Estatuto Da Pessoa Com Deficiência)	82
9. Brasil. Portaria De Consolidação Nº 4, De 28 De Setembro De 2017. Consolidação Das Normas Sobre Os Sistemas E Os Subsistemas Do Sistema Único De Saúde.	99
10. Brasil. Portaria Nº 2.616, De 12 De Maio 1998. Dispõe Sobre Prevenção E Controle Das Infecções Hospitalares.	99
11. Código De Ética Dos Profissionais De Enfermagem	104
12. Publicações Do Ministério Da Saúde Que Disponham Sobre Os Conteúdos Indicados-Brasil. Ministério Do Trabalho E Emprego. Nr 32 - Segurança E Saúde No Trabalho Em Serviços De Saúde	104

*Prezado Candidato, para estudar o conteúdo digital complementar e exclusivo,
acesse: <https://www.editorasolucao.com.br/retificacoes>*

LÍNGUA PORTUGUESA

1. Compreensão, interpretação, estruturação e articulação de textos; significado contextual de palavras e expressões; vocabulário.....	01
2. Ortografia e acentuação.....	15
3. Classes, formação e emprego das palavras.....	16
4. Significação das palavras: sinônimas, antônimas e homônimas.....	21
5. Colocação pronominal.....	22
6. A oração e seus termos. O período e sua construção: coordenação e subordinação.....	23
7. Flexão nominal e verbal. 9) Emprego de tempos, modos e vozes verbais.....	26
8. Concordância nominal e verbal.....	26
9. Regência nominal e verbal.....	26
10. Ocorrência de crase.....	27
11. O uso dos porquês.....	27
12. Pontuação.....	27

COMPREENSÃO, INTERPRETAÇÃO, ESTRUTURAÇÃO E ARTICULAÇÃO DE TEXTOS; SIGNIFICADO CONTEXTUAL DE PALAVRAS E EXPRESSÕES; VOCABULÁRIO

Compreensão e interpretação de textos

Chegamos, agora, em um ponto muito importante para todo o seu estudo: a interpretação de textos. Desenvolver essa habilidade é essencial e pode ser um diferencial para a realização de uma boa prova de qualquer área do conhecimento.

Mas você sabe a diferença entre compreensão e interpretação?

A **compreensão** é quando você entende o que o texto diz de forma explícita, aquilo que está na superfície do texto.

Quando Jorge fumava, ele era infeliz.

Por meio dessa frase, podemos entender que houve um tempo que Jorge era infeliz, devido ao cigarro.

A **interpretação** é quando você entende o que está implícito, nas entrelinhas, aquilo que está de modo mais profundo no texto ou que faça com que você realize inferências.

Quando Jorge fumava, ele era infeliz.

Já compreendemos que Jorge era infeliz quando fumava, mas podemos interpretar que Jorge parou de fumar e que agora é feliz. Percebeu a diferença?

Tipos de Linguagem

Existem três tipos de linguagem que precisamos saber para que facilite a interpretação de textos.

• **Linguagem Verbal** é aquela que utiliza somente palavras. Ela pode ser escrita ou oral.



• **Linguagem não-verbal** é aquela que utiliza somente imagens, fotos, gestos... não há presença de nenhuma palavra.



• **Linguagem Mista (ou híbrida)** é aquele que utiliza tanto as palavras quanto as imagens. Ou seja, é a junção da linguagem verbal com a não-verbal.



PROIBIDO FUMAR

Além de saber desses conceitos, é importante sabermos identificar quando um texto é baseado em outro. O nome que damos a este processo é intertextualidade.

Interpretação de Texto

Interpretar um texto quer dizer dar sentido, inferir, chegar a uma conclusão do que se lê. A interpretação é muito ligada ao subentendido. Sendo assim, ela trabalha com o que se pode deduzir de um texto.

A interpretação implica a mobilização dos conhecimentos prévios que cada pessoa possui antes da leitura de um determinado texto, pressupõe que a aquisição do novo conteúdo lido estabeleça uma relação com a informação já possuída, o que leva ao crescimento do conhecimento do leitor, e espera que haja uma apreciação pessoal e crítica sobre a análise do novo conteúdo lido, afetando de alguma forma o leitor.

Sendo assim, podemos dizer que existem diferentes tipos de leitura: uma leitura prévia, uma leitura seletiva, uma leitura analítica e, por fim, uma leitura interpretativa.

É muito importante que você:

- Assista os mais diferenciados jornais sobre a sua cidade, estado, país e mundo;
- Se possível, procure por jornais escritos para saber de notícias (e também da estrutura das palavras para dar opiniões);
- Leia livros sobre diversos temas para sugar informações ortográficas, gramaticais e interpretativas;
- Procure estar sempre informado sobre os assuntos mais polêmicos;
- Procure debater ou conversar com diversas pessoas sobre qualquer tema para presenciar opiniões diversas das suas.

Dicas para interpretar um texto:

– Leia lentamente o texto todo.

No primeiro contato com o texto, o mais importante é tentar compreender o sentido global do texto e identificar o seu objetivo.

– Releia o texto quantas vezes forem necessárias.

Assim, será mais fácil identificar as ideias principais de cada parágrafo e compreender o desenvolvimento do texto.

– Sublinhe as ideias mais importantes.

Sublinhar apenas quando já se tiver uma boa noção da ideia principal e das ideias secundárias do texto.

– Separe fatos de opiniões.

O leitor precisa separar o que é um fato (verdadeiro, objetivo e comprovável) do que é uma opinião (pessoal, tendenciosa e mutável).

– Retorne ao texto sempre que necessário.

Além disso, é importante entender com cuidado e atenção os enunciados das questões.

– Reescreva o conteúdo lido.

Para uma melhor compreensão, podem ser feitos resumos, tópicos ou esquemas.

Além dessas dicas importantes, você também pode grifar palavras novas, e procurar seu significado para aumentar seu vocabulário, fazer atividades como caça-palavras, ou cruzadinhas são uma distração, mas também um aprendizado.

Não se esqueça, além da prática da leitura aprimorar a compreensão do texto e ajudar a aprovação, ela também estimula nossa imaginação, distrai, relaxa, informa, educa, atualiza, melhora nosso foco, cria perspectivas, nos torna reflexivos, pensantes, além de melhorar nossa habilidade de fala, de escrita e de memória.

Um texto para ser compreendido deve apresentar ideias seladas e organizadas, através dos parágrafos que é composto pela ideia central, argumentação e/ou desenvolvimento e a conclusão do texto.

O primeiro objetivo de uma interpretação de um texto é a identificação de sua ideia principal. A partir daí, localizam-se as ideias secundárias, ou fundamentações, as argumentações, ou explicações, que levem ao esclarecimento das questões apresentadas na prova.

Compreendido tudo isso, interpretar significa extrair um significado. Ou seja, a ideia está lá, às vezes escondida, e por isso o candidato só precisa entendê-la – e não a complementar com algum valor individual. Portanto, apegue-se tão somente ao texto, e nunca extrapole a visão dele.

IDENTIFICANDO O TEMA DE UM TEXTO

O tema é a ideia principal do texto. É com base nessa ideia principal que o texto será desenvolvido. Para que você consiga identificar o tema de um texto, é necessário relacionar as diferentes informações de forma a construir o seu sentido global, ou seja, você precisa relacionar as múltiplas partes que compõem um todo significativo, que é o texto.

Em muitas situações, por exemplo, você foi estimulado a ler um texto por sentir-se atraído pela temática resumida no título. Pois o título cumpre uma função importante: antecipar informações sobre o assunto que será tratado no texto.

Em outras situações, você pode ter abandonado a leitura porque achou o título pouco atraente ou, ao contrário, sentiu-se atraído pelo título de um livro ou de um filme, por exemplo. É muito comum as pessoas se interessarem por temáticas diferentes, dependendo do sexo, da idade, escolaridade, profissão, preferências pessoais e experiência de mundo, entre outros fatores.

Mas, sobre que tema você gosta de ler? Esportes, namoro, sexualidade, tecnologia, ciências, jogos, novelas, moda, cuidados com o corpo? Perceba, portanto, que as temáticas são praticamente infinitas e saber reconhecer o tema de um texto é condição essencial para se tornar um leitor hábil. Vamos, então, começar nossos estudos?

Propomos, inicialmente, que você acompanhe um exercício bem simples, que, intuitivamente, todo leitor faz ao ler um texto: reconhecer o seu tema. Vamos ler o texto a seguir?

CACHORROS

Os zoólogos acreditam que o cachorro se originou de uma espécie de lobo que vivia na Ásia. Depois os cães se juntaram aos seres humanos e se espalharam por quase todo o mundo. Essa amizade começou há uns 12 mil anos, no tempo em que as pessoas precisavam caçar para se alimentar. Os cachorros perceberam que, se não atacassem os humanos, podiam ficar perto deles e comer a comida que sobrava. Já os homens descobriram que os cachorros podiam ajudar a caçar, a cuidar de rebanhos e a tomar conta da casa, além de serem ótimos companheiros. Um colaborava com o outro e a parceria deu certo.

Ao ler apenas o título “Cachorros”, você deduziu sobre o possível assunto abordado no texto. Embora você imagine que o texto vai falar sobre cães, você ainda não sabia exatamente o que ele falaria sobre cães. Repare que temos várias informações ao longo do texto: a hipótese dos zoólogos sobre a origem dos cães, a associação entre eles e os seres humanos, a disseminação dos cães pelo mundo, as vantagens da convivência entre cães e homens.

As informações que se relacionam com o tema chamamos de subtemas (ou ideias secundárias). Essas informações se integram, ou seja, todas elas caminham no sentido de estabelecer uma unidade de sentido. Portanto, pense: sobre o que exatamente esse texto fala? Qual seu assunto, qual seu tema? Certamente você chegou à conclusão de que o texto fala sobre a relação entre homens e cães. Se foi isso que você pensou, parabéns! Isso significa que você foi capaz de identificar o tema do texto!

Fonte: <https://portuguesrapido.com/tema-ideia-central-e-ideias-secundarias/>

IDENTIFICAÇÃO DE EFEITOS DE IRONIA OU HUMOR EM TEXTOS VARIADOS

Ironia

Ironia é o recurso pelo qual o emissor diz o contrário do que está pensando ou sentindo (ou por pudor em relação a si próprio ou com intenção depreciativa e sarcástica em relação a outrem).

A ironia consiste na utilização de determinada palavra ou expressão que, em um outro contexto diferente do usual, ganha um novo sentido, gerando um efeito de humor.

Exemplo:





Na construção de um texto, ela pode aparecer em três modos: ironia verbal, ironia de situação e ironia dramática (ou satírica).

Ironia verbal

Ocorre quando se diz algo pretendendo expressar outro significado, normalmente oposto ao sentido literal. A expressão e a intenção são diferentes.

Exemplo: Você foi tão bem na prova! Tirou um zero incrível!

Ironia de situação

A intenção e resultado da ação não estão alinhados, ou seja, o resultado é contrário ao que se espera ou que se planeja.

Exemplo: Quando num texto literário uma personagem planeja uma ação, mas os resultados não saem como o esperado. No livro "Memórias Póstumas de Brás Cubas", de Machado de Assis, a personagem título tem obsessão por ficar conhecida. Ao longo da vida, tenta de muitas maneiras alcançar a notoriedade sem sucesso. Após a morte, a personagem se torna conhecida. A ironia é que planejou ficar famoso antes de morrer e se tornou famoso após a morte.

Ironia dramática (ou satírica)

A ironia dramática é um dos efeitos de sentido que ocorre nos textos literários quando a personagem tem a consciência de que suas ações não serão bem-sucedidas ou que está entrando por um caminho ruim, mas o leitor já tem essa consciência.

Exemplo: Em livros com narrador onisciente, que sabe tudo o que se passa na história com todas as personagens, é mais fácil aparecer esse tipo de ironia. A peça como Romeu e Julieta, por exemplo, se inicia com a fala que relata que os protagonistas da história irão morrer em decorrência do seu amor. As personagens agem ao longo da peça esperando conseguir atingir seus objetivos, mas a plateia já sabe que eles não serão bem-sucedidos.

Humor

Nesse caso, é muito comum a utilização de situações que pareçam cômicas ou surpreendentes para provocar o efeito de humor.

Situações cômicas ou potencialmente humorísticas compartilham da característica do efeito surpresa. O humor reside em ocorrer algo fora do esperado numa situação.

Há diversas situações em que o humor pode aparecer. Há as tirinhas e charges, que aliam texto e imagem para criar efeito cômico; há anedotas ou pequenos contos; e há as crônicas, frequentemente acessadas como forma de gerar o riso.

Os textos com finalidade humorística podem ser divididos em quatro categorias: anedotas, cartuns, tiras e charges.

Exemplo:



ANÁLISE E A INTERPRETAÇÃO DO TEXTO SEGUNDO O GÊNERO EM QUE SE INSCREVE

Compreender um texto trata da análise e decodificação do que de fato está escrito, seja das frases ou das ideias presentes. Interpretar um texto, está ligado às conclusões que se pode chegar ao conectar as ideias do texto com a realidade. Interpretação trabalha com a subjetividade, com o que se entendeu sobre o texto.

Interpretar um texto permite a compreensão de todo e qualquer texto ou discurso e se amplia no entendimento da sua ideia principal. Compreender relações semânticas é uma competência imprescindível no mercado de trabalho e nos estudos.

Quando não se sabe interpretar corretamente um texto pode-se criar vários problemas, afetando não só o desenvolvimento profissional, mas também o desenvolvimento pessoal.

Busca de sentidos

Para a busca de sentidos do texto, pode-se retirar do mesmo os **tópicos frasais** presentes em cada parágrafo. Isso auxiliará na apreensão do conteúdo exposto.

Isso porque é ali que se fazem necessários, estabelecem uma relação hierárquica do pensamento defendido, retomando ideias já citadas ou apresentando novos conceitos.

Por fim, concentre-se nas ideias que realmente foram explicitadas pelo autor. Textos argumentativos não costumam conceder espaço para divagações ou hipóteses, supostamente contidas nas entrelinhas. Deve-se ater às ideias do autor, o que não quer dizer que o leitor precise ficar preso na superfície do texto, mas é fundamental que não sejam criadas suposições vagas e inespecíficas.

Importância da interpretação

A prática da leitura, seja por prazer, para estudar ou para se informar, aprimora o vocabulário e dinamiza o raciocínio e a interpretação. A leitura, além de favorecer o aprendizado de conteúdos específicos, aprimora a escrita.

Uma interpretação de texto assertiva depende de inúmeros fatores. Muitas vezes, apressados, descuidamos dos detalhes presentes em um texto, achamos que apenas uma leitura já se faz suficiente. Interpretar exige paciência e, por isso, sempre releia o texto, pois a segunda leitura pode apresentar aspectos surpreendentes que não foram observados previamente. Para auxiliar na busca de sentidos do texto, pode-se também retirar dele os **tópicos frasais** presentes em cada parágrafo, isso certamente auxiliará na apreensão do conteúdo exposto.

CONJUNTOS NUMÉRICOS: NATURAIS, INTEIROS, RACIONAIS, IRRACIONAIS, REAIS - PROPRIEDADES, OPERAÇÕES, REPRESENTAÇÃO GEOMÉTRICA

Números Naturais

Os números naturais são o modelo matemático necessário para efetuar uma contagem.

Começando por zero e acrescentando sempre uma unidade, obtemos o conjunto infinito dos números naturais

$$\mathbb{N} = \{0, 1, 2, 3, 4, 5, 6, \dots\}$$

- Todo número natural dado tem um sucessor

- a) O sucessor de 0 é 1.
- b) O sucessor de 1000 é 1001.
- c) O sucessor de 19 é 20.

Usamos o * para indicar o conjunto sem o zero.

$$\mathbb{N}^* = \{1, 2, 3, 4, 5, 6, \dots\}$$

- Todo número natural dado N, exceto o zero, tem um antecessor (número que vem antes do número dado).

Exemplos: Se m é um número natural finito diferente de zero.

- a) O antecessor do número m é m-1.
- b) O antecessor de 2 é 1.
- c) O antecessor de 56 é 55.
- d) O antecessor de 10 é 9.

Expressões Numéricas

Nas expressões numéricas aparecem adições, subtrações, multiplicações e divisões. Todas as operações podem acontecer em uma única expressão. Para resolver as expressões numéricas utilizamos alguns procedimentos:

Se em uma expressão numérica aparecer as quatro operações, devemos resolver a multiplicação ou a divisão primeiramente, na ordem em que elas aparecerem e somente depois a adição e a subtração, também na ordem em que aparecerem e os parênteses são resolvidos primeiro.

Exemplo 1

$$\begin{aligned} 10 + 12 - 6 + 7 \\ 22 - 6 + 7 \\ 16 + 7 \\ 23 \end{aligned}$$

Exemplo 2

$$\begin{aligned} 40 - 9 \times 4 + 23 \\ 40 - 36 + 23 \\ 4 + 23 \\ 27 \end{aligned}$$

Exemplo 3

$$\begin{aligned} 25 - (50 - 30) + 4 \times 5 \\ 25 - 20 + 20 = 25 \end{aligned}$$

Números Inteiros

Podemos dizer que este conjunto é composto pelos números naturais, o conjunto dos opostos dos números naturais e o zero. Este conjunto pode ser representado por:

$$\mathbb{Z} = \{\dots, -3, -2, -1, 0, 1, 2, 3, \dots\}$$

Subconjuntos do conjunto \mathbb{Z} :

1) Conjunto dos números inteiros excluindo o zero

$$\mathbb{Z}^* = \{\dots, -2, -1, 1, 2, \dots\}$$

2) Conjuntos dos números inteiros não negativos

$$\mathbb{Z}_+ = \{0, 1, 2, \dots\}$$

3) Conjunto dos números inteiros não positivos

$$\mathbb{Z}_- = \{\dots, -3, -2, -1\}$$

Números Racionais

Chama-se de número racional a todo número que pode ser expresso na forma $\frac{a}{b}$, onde a e b são inteiros quaisquer, com $b \neq 0$

São exemplos de números racionais:

$$\begin{aligned} -12/51 \\ -3 \end{aligned}$$

$$\begin{aligned} -(-3) \\ -2,333\dots \end{aligned}$$

As dízimas periódicas podem ser representadas por fração, portanto são consideradas números racionais.

Como representar esses números?

Representação Decimal das Frações

Temos 2 possíveis casos para transformar frações em decimais

1º) Decimais exatos: quando dividirmos a fração, o número decimal terá um número finito de algarismos após a vírgula.

$$\frac{1}{2} = 0,5$$

$$\frac{1}{4} = 0,25$$

$$\frac{3}{4} = 0,75$$

2º) Terá um número infinito de algarismos após a vírgula, mas lembrando que a dízima deve ser periódica para ser número racional

OBS: período da dízima são os números que se repetem, se não repetir não é dízima periódica e assim números irracionais, que trataremos mais a frente.

$$\frac{1}{3} = 0,333\dots$$

$$\frac{35}{99} = 0,353535\dots$$

$$\frac{105}{9} = 11,6666\dots$$

Representação Fracionária dos Números Decimais

1º caso) Se for exato, conseguimos sempre transformar com o denominador seguido de zeros.

O número de zeros depende da casa decimal. Para uma casa, um zero (10) para duas casas, dois zeros(100) e assim por diante.

$$0,3 = \frac{3}{10}$$

$$0,03 = \frac{3}{100}$$

$$0,003 = \frac{3}{1000}$$

$$3,3 = \frac{33}{10}$$

2º caso) Se dízima periódica é um número racional, então como podemos transformar em fração?

Exemplo 1

Transforme a dízima 0,333... em fração

Sempre que precisar transformar, vamos chamar a dízima dada de x, ou seja

$$x = 0,333\dots$$

Se o período da dízima é de um algarismo, multiplicamos por 10.

$$10x = 3,333\dots$$

E então subtraímos:

$$10x - x = 3,333\dots - 0,333\dots$$

$$9x = 3$$

$$x = \frac{3}{9}$$

$$x = \frac{1}{3}$$

Agora, vamos fazer um exemplo com 2 algarismos de período.

Exemplo 2

Seja a dízima 1,1212...

Façamos $x = 1,1212\dots$

$$100x = 112,1212\dots$$

Subtraindo:

$$100x - x = 112,1212\dots - 1,1212\dots$$

$$99x = 111$$

$$x = \frac{111}{99}$$

Números Irracionais

Identificação de números irracionais

- Todas as dízimas periódicas são números racionais.
- Todos os números inteiros são racionais.
- Todas as frações ordinárias são números racionais.
- Todas as dízimas não periódicas são números irracionais.
- Todas as raízes inexatas são números irracionais.
- A soma de um número racional com um número irracional é sempre um número irracional.
- A diferença de dois números irracionais, pode ser um número racional.

- Os números irracionais não podem ser expressos na forma $\frac{a}{b}$, com a e b inteiros e $b \neq 0$.

Exemplo: $\sqrt{5} - \sqrt{5} = 0$ e 0 é um número racional.

- O quociente de dois números irracionais, pode ser um número racional.

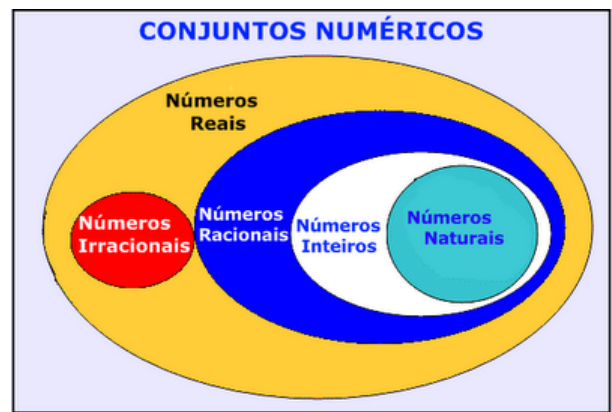
Exemplo: $\sqrt{8} : \sqrt{2} = \sqrt{4} = 2$ e 2 é um número racional.

- O produto de dois números irracionais, pode ser um número racional.

Exemplo: $\sqrt{7} \cdot \sqrt{7} = \sqrt{49} = 7$ é um número racional.

Exemplo: radicais ($\sqrt{2}, \sqrt{3}$) a raiz quadrada de um número natural, se não inteira, é irracional.

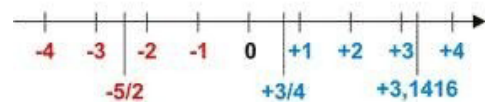
Números Reais



Fonte: www.estudokids.com.br

Representação na reta

Conjunto dos números reais



Intervalos limitados

Intervalo fechado – Números reais maiores do que a ou iguais a e menores do que b ou iguais a b.



Intervalo: $[a, b]$
Conjunto: $\{x \in \mathbb{R} \mid a \leq x \leq b\}$

Intervalo aberto – números reais maiores que a e menores que b.



Intervalo: $]a, b[$
 Conjunto: $\{x \in \mathbb{R} \mid a < x < b\}$

Intervalo fechado à esquerda – números reais maiores que a ou iguais a A e menores do que B.



Intervalo: $[a, b[$
 Conjunto: $\{x \in \mathbb{R} \mid a \leq x < b\}$

Intervalo fechado à direita – números reais maiores que a e menores ou iguais a b.



Intervalo: $]a, b]$
 Conjunto: $\{x \in \mathbb{R} \mid a < x \leq b\}$

Intervalos Ilimitados

Semirreta esquerda, fechada de origem b- números reais menores ou iguais a b.



Intervalo: $]-\infty, b]$
 Conjunto: $\{x \in \mathbb{R} \mid x \leq b\}$

Semirreta esquerda, aberta de origem b – números reais menores que b.



Intervalo: $]-\infty, b[$
 Conjunto: $\{x \in \mathbb{R} \mid x < b\}$

Semirreta direita, fechada de origem a – números reais maiores ou iguais a A.



Intervalo: $[a, +\infty[$
 Conjunto: $\{x \in \mathbb{R} \mid x \geq a\}$

Semirreta direita, aberta, de origem a – números reais maiores que a.



Intervalo: $]a, +\infty[$
 Conjunto: $\{x \in \mathbb{R} \mid x > a\}$

Potenciação

Multiplicação de fatores iguais

$$2^3 = 2 \cdot 2 \cdot 2 = 8$$

Casos

1) Todo número elevado ao expoente 0 resulta em 1.

$$1^0 = 1$$

$$100000^0 = 1$$

2) Todo número elevado ao expoente 1 é o próprio número.

$$3^1 = 3$$

$$4^1 = 4$$

3) Todo número negativo, elevado ao expoente par, resulta em um número positivo.

$$(-2)^2 = 4$$

$$(-4)^2 = 16$$

4) Todo número negativo, elevado ao expoente ímpar, resulta em um número negativo.

$$(-2)^3 = -8$$

$$(-3)^3 = -27$$

5) Se o sinal do expoente for negativo, devemos passar o sinal para positivo e inverter o número que está na base.

$$2^{-1} = \frac{1}{2}$$

$$2^{-2} = \frac{1}{4}$$

6) Toda vez que a base for igual a zero, não importa o valor do expoente, o resultado será igual a zero.

$$0^2 = 0$$

$$0^3 = 0$$

Propriedades

1) $(a^m \cdot a^n = a^{m+n})$ Em uma multiplicação de potências de mesma base, repete-se a base e soma os expoentes.

Exemplos:

$$2^4 \cdot 2^3 = 2^{4+3} = 2^7$$

$$(2 \cdot 2 \cdot 2) \cdot (2 \cdot 2 \cdot 2) = 2 \cdot 2 \cdot 2 \cdot 2 \cdot 2 \cdot 2 = 2^7$$

$$\left(\frac{1}{2}\right)^2 \cdot \left(\frac{1}{2}\right)^3 = \left(\frac{1}{2}\right)^{2+3} = \left(\frac{1}{2}\right)^5 = 2^{-2} \cdot 2^{-3} = 2^{-5}$$

INFORMÁTICA EM GERAL: CONCEITOS. PERIFÉRICOS DE UM COMPUTADOR. HARDWARE. SOFTWARE

Hardware

Hardware refere-se a parte física do computador, isto é, são os dispositivos eletrônicos que necessitamos para usarmos o computador. Exemplos de hardware são: CPU, teclado, mouse, disco rígido, monitor, scanner, etc.

Software

Software, na verdade, **são os programas usados para fazer tarefas e para fazer o hardware funcionar**. As instruções de software são programadas em uma linguagem de computador, traduzidas em linguagem de máquina e executadas por computador.

O software pode ser categorizado em dois tipos:

- Software de sistema operacional
- Software de aplicativos em geral

• **Software de sistema operacional**

O software de sistema é o responsável pelo funcionamento do computador, é a plataforma de execução do usuário. Exemplos de software do sistema incluem sistemas operacionais como Windows, Linux, Unix, Solaris etc.

• **Software de aplicação**

O software de aplicação é aquele utilizado pelos usuários para execução de tarefas específicas. Exemplos de software de aplicativos incluem Microsoft Word, Excel, PowerPoint, Access, etc.

Para não esquecer:

HARDWARE	É a parte física do computador
SOFTWARE	São os programas no computador (de funcionamento e tarefas)

Periféricos

Periféricos são os dispositivos externos para serem utilizados no computador, ou mesmo para aprimora-lo nas suas funcionalidades. Os dispositivos podem ser essenciais, como o teclado, ou aqueles que podem melhorar a experiência do usuário e até mesmo melhorar o desempenho do computador, tais como design, qualidade de som, alto falantes, etc.

Tipos:

PERIFÉRICOS DE ENTRADA	Utilizados para a entrada de dados;
PERIFÉRICOS DE SAÍDA	Utilizados para saída/visualização de dados

• **Periféricos de entrada mais comuns.**

- O teclado é o dispositivo de entrada mais popular e é um item essencial. Hoje em dia temos vários tipos de teclados ergonômicos para ajudar na digitação e evitar problemas de saúde muscular;
 - Na mesma categoria temos o scanner, que digitaliza dados para uso no computador;
 - O mouse também é um dispositivo importante, pois com ele podemos apontar para um item desejado, facilitando o uso do computador.

• **Periféricos de saída populares mais comuns**

- Monitores, que mostra dados e informações ao usuário;
- Impressoras, que permite a impressão de dados para material físico;
- Alto-falantes, que permitem a saída de áudio do computador;
- Fones de ouvido.

Sistema Operacional

O software de sistema operacional é o responsável pelo funcionamento do computador. É a plataforma de execução do usuário. Exemplos de software do sistema incluem sistemas operacionais como Windows, Linux, Unix, Solaris etc.

• **Aplicativos e Ferramentas**

São softwares utilizados pelos usuários para execução de tarefas específicas. Exemplos: Microsoft Word, Excel, PowerPoint, Access, além de ferramentas construídas para fins específicos.



Conceito de pastas e diretórios

Pasta algumas vezes é chamada de diretório, mas o nome "pasta" ilustra melhor o conceito. Pastas servem para organizar, armazenar e organizar os arquivos. Estes arquivos podem ser documentos de forma geral (textos, fotos, vídeos, aplicativos diversos).

Lembrando sempre que o Windows possui uma pasta com o nome do usuário onde são armazenados dados pessoais.

Dentro deste contexto temos uma hierarquia de pastas.

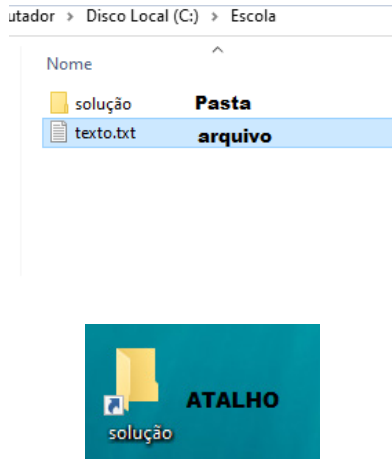
No caso da figura acima temos quatro pastas e quatro arquivos.

Arquivos e atalhos

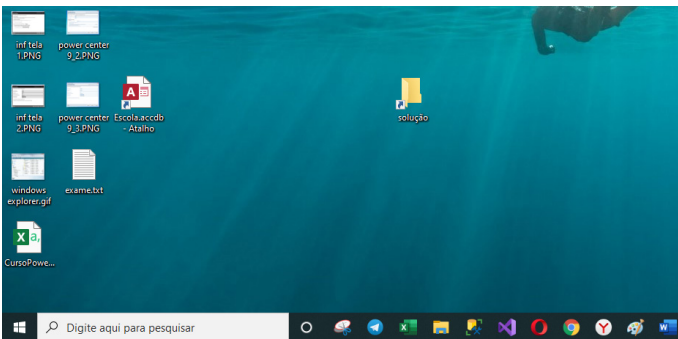
Como vimos anteriormente: pastas servem para organização, vimos que uma pasta pode conter outras pastas, arquivos e atalhos.

• Arquivo é um item único que contém um determinado dado. Estes arquivos podem ser documentos de forma geral (textos, fotos, vídeos e etc..), aplicativos diversos, etc.

• Atalho é um item que permite fácil acesso a uma determinada pasta ou arquivo propriamente dito.



Área de trabalho



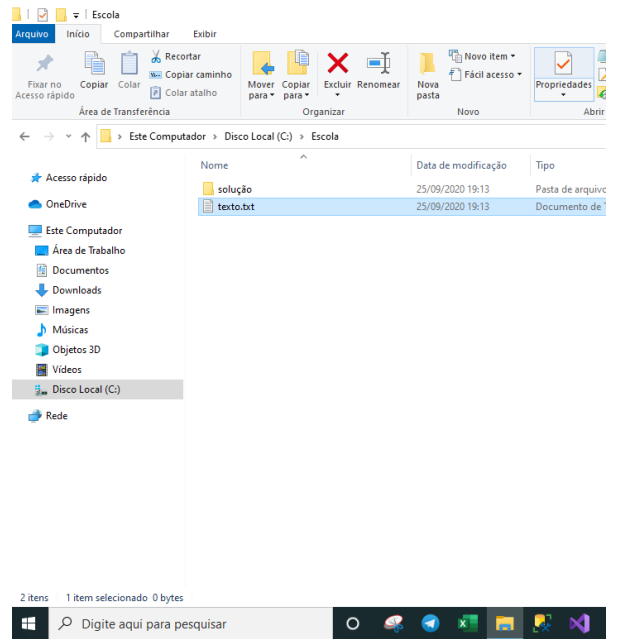
Área de transferência

A área de transferência é muito importante e funciona em segundo plano. Ela funciona de forma temporária guardando vários tipos de itens, tais como arquivos, informações etc.

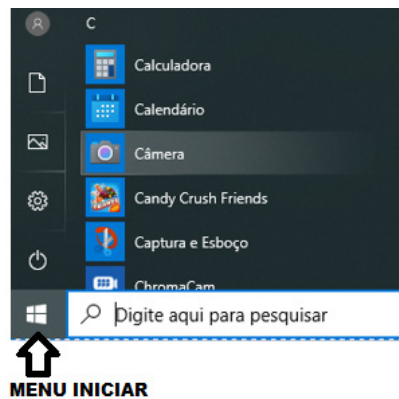
- Quando executamos comandos como “Copiar” ou “Ctrl + C”, estamos copiando dados para esta área intermediária.
- Quando executamos comandos como “Colar” ou “Ctrl + V”, estamos colando, isto é, estamos pegando o que está gravado na área de transferência.

Manipulação de arquivos e pastas

A caminho mais rápido para acessar e manipular arquivos e pastas e outros objetos é através do “Meu Computador”. Podemos executar tarefas tais como: copiar, colar, mover arquivos, criar pastas, criar atalhos etc.



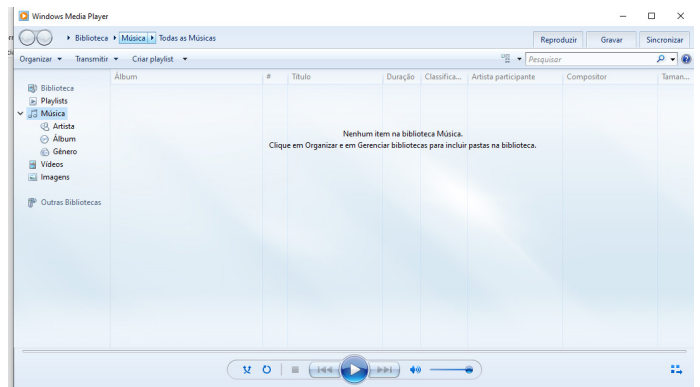
Uso dos menus



Programas e aplicativos e interação com o usuário

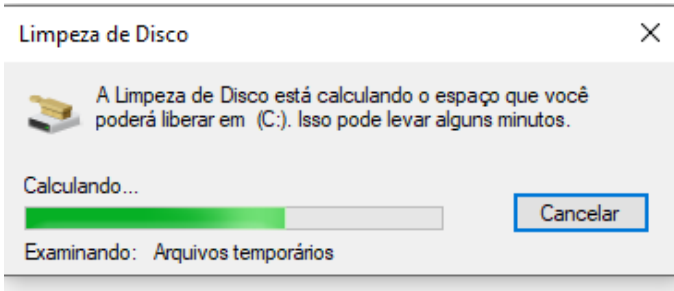
Vamos separar esta interação do usuário por categoria para entendermos melhor as funções categorizadas.

- **Música e Vídeo:** Temos o Media Player como player nativo para ouvir músicas e assistir vídeos. O Windows Media Player é uma excelente experiência de entretenimento, nele pode-se administrar bibliotecas de música, fotografia, vídeos no seu computador, copiar CDs, criar playlists e etc., isso também é válido para o media center.

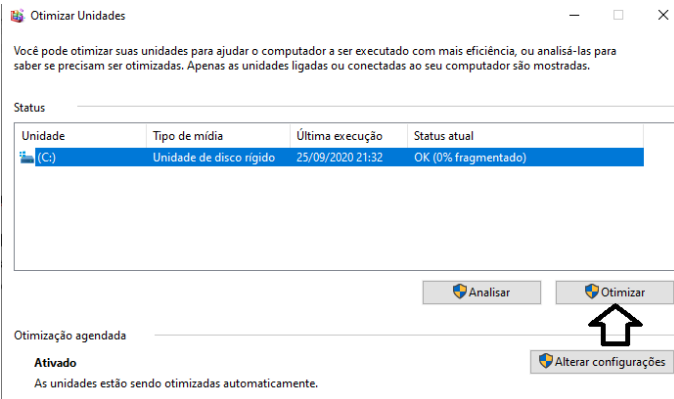


– Ferramentas do sistema

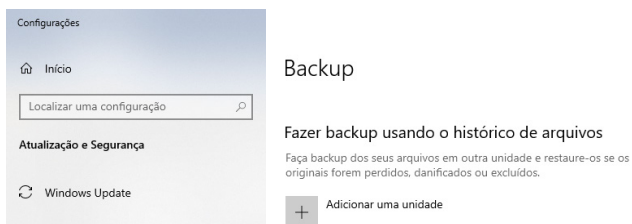
• **A limpeza de disco** é uma ferramenta importante, pois o próprio Windows sugere arquivos inúteis e podemos simplesmente confirmar sua exclusão.



• **O desfragmentador de disco** é uma ferramenta muito importante, pois conforme vamos utilizando o computador os arquivos ficam internamente desorganizados, isto faz que o computador fique lento. Utilizando o desfragmentador o Windows se reorganiza internamente tornando o computador mais rápido e fazendo com que o Windows acesse os arquivos com maior rapidez.



• **O recurso de backup e restauração do Windows** é muito importante pois pode ajudar na recuperação do sistema, ou até mesmo escolher seus arquivos para serem salvos, tendo assim uma cópia de segurança.



Inicialização e finalização

Exibir informações básicas sobre o computador

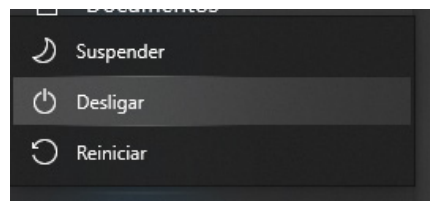
Edição do Windows
Windows 10 Pro
© 2019 Microsoft Corporation. Todos os direitos reservados.

Sistema

Processador:	Intel(R) Core(TM) i5-3337U CPU @ 1.80GHz 1.80 GHz
Memória instalada (RAM):	12,0 GB (utilizável: 11,9 GB)
Tipo de sistema:	Sistema Operacional de 64 bits, processador com base em x64
Caneta e Toque:	Nenhuma Entrada à Caneta ou por Toque está disponível para este vídeo

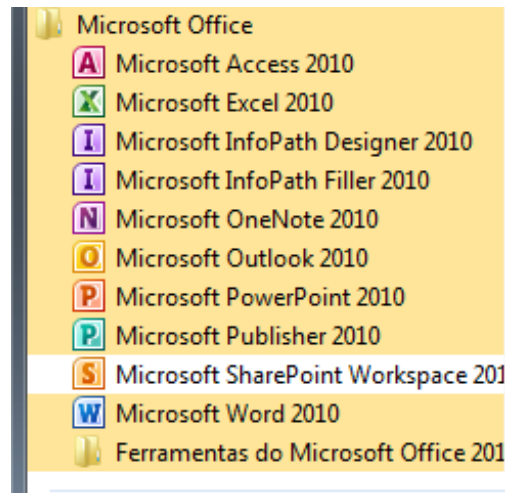
Nome do computador, domínio e configurações de grupo de trabalho

Quando fizermos login no sistema, entraremos direto no Windows, porém para desligá-lo devemos recorrer ao e:



INSTALAÇÃO, CONFIGURAÇÃO E UTILIZAÇÃO: WORD 2010, EXCEL 2010, OUTLOOK 2010 E POWERPOINT 2010 E SUAS RESPECTIVAS VERSÕES POSTERIORES

Microsoft Office



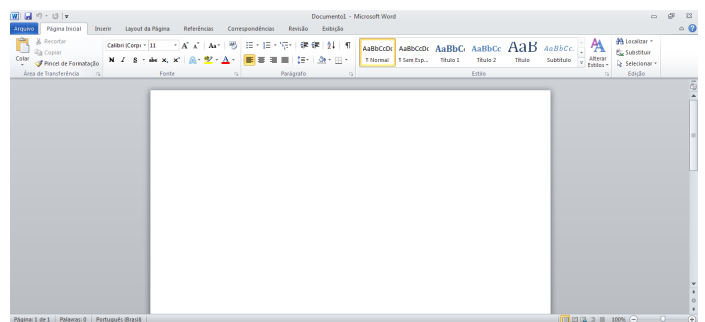
O Microsoft Office é um conjunto de aplicativos essenciais para uso pessoal e comercial, ele conta com diversas ferramentas, mas em geral são utilizadas e cobradas em provas o Editor de Textos – Word, o Editor de Planilhas – Excel, e o Editor de Apresentações – PowerPoint. A seguir verificamos sua utilização mais comum:

Word

O Word é um editor de textos amplamente utilizado. Com ele podemos redigir cartas, comunicações, livros, apostilas, etc. Vamos então apresentar suas principais funcionalidades.

• **Área de trabalho do Word**

Nesta área podemos digitar nosso texto e formata-lo de acordo com a necessidade.



**NOÇÕES DE ANATOMIA E FISIOLOGIA HUMANA. SI-
NAIS VITAIS**

CORPO HUMANO - ÓRGÃOS E SISTEMAS.

A - PARTE GERAL

A anatomia humana é o campo da Biologia responsável por estudar a forma e a estrutura do organismo humano, bem como as suas partes. O nome anatomia origina-se do grego *ana*, que significa parte, e *tomnei*, que significa cortar, ou seja, é a parte da Biologia que se preocupa com o isolamento de estruturas e seu estudo.

A anatomia utiliza principalmente a técnica conhecida como dissecação, que se baseia na realização de cortes que permitem uma melhor visualização das estruturas do organismo. Essa prática é muito realizada atualmente nos cursos da área da saúde, tais como medicina, odontologia e fisioterapia.

A história da Anatomia Humana

Acredita-se que as primeiras dissecações em seres humanos tenham acontecido no século II a.C. por intermédio de Herófilo e Erasístrato em Alexandria. Posteriormente, a área ficou praticamente estagnada, principalmente em decorrência da pressão da Igreja, que não aceitava esse tipo de pesquisa.

Os estudos na área retornaram com maior força durante o período do Renascimento, destacando-se as obras de Leonardo da Vinci e Andreas Vesalius.

Leonardo da Vinci destacou-se na anatomia por seus espetaculares desenhos a respeito do corpo humano, os quais preparou por cerca de 15 anos. Para a realização de desenhos, esse importante artista fez vários estudos, participando, inclusive, de dissecações.

O primeiro livro de atlas de anatomia, o “*De Humani Corporis Fabrica*”, foi produzido em 1543 por Vesalius, atualmente considerado o pai da anatomia moderna. Seu livro quebrou falsos conceitos e contribuiu para um aprofundamento maior na área, marcando, assim, a fase de estudos modernos sobre a anatomia.

Divisões da Anatomia

Essa área foi e é, sem dúvidas, extremamente importante para a compreensão do funcionamento do corpo humano. Atualmente, podemos dividi-la em várias partes, mas duas merecem destaque:

Anatomia Sistêmica: Essa parte da anatomia estuda os sistemas do corpo humano, tais como o sistema digestório e o circulatório. Ela não se preocupa com o todo, realizando uma descrição mais aprofundada das partes que compõem um sistema.

Anatomia Regional ou Topográfica: Essa parte da anatomia estuda o corpo humano por regiões, e não por sistemas. Esse estudo facilita a orientação correta ao analisar um corpo.

Principais sistemas estudados em Anatomia Humana

Normalmente, ao estudar anatomia humana no Ensino Fundamental e Médio, o foco maior é dado à anatomia sistêmica. Os sistemas estudados normalmente são o tegumentar, esquelético, muscular, nervoso, cardiovascular, respiratório, digestório, urinário, endócrino e reprodutor.

Veja um pouco mais sobre eles a seguir.

Corpo Humano e seus sistemas

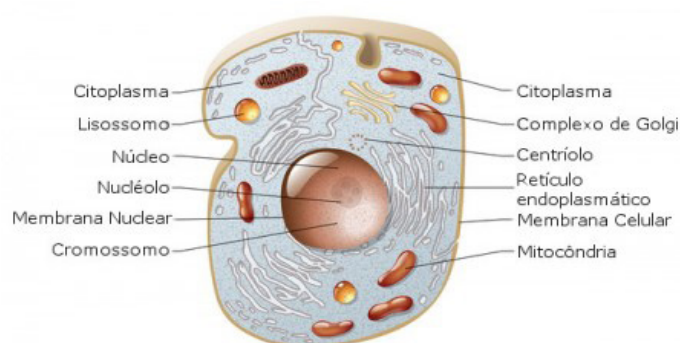
O corpo humano é composto por vários sistemas que cooperam entre si, a fim de manter a saúde, proteger contra doenças e permitir a reprodução da espécie.

Para termos uma ideia, vamos considerar como dois sistemas do corpo cooperam entre si: o sistema tegumentar e esquelético. O sistema tegumentar é formado pela pele, pelos e unhas, sendo o

responsável pela proteção de todos os sistemas do corpo, incluindo o sistema ósseo, por meio da barreira entre o ambiente externo e os tecidos e os órgãos internos. Por sua vez, o sistema esquelético fornece sustentação para o sistema tegumentar.

A CÉLULA - CÉLULA PROCARIOTA E CÉLULA EUCARIOTA. REPRODUÇÃO CELULAR, MITOSE E MEIOSE

Em 1663, Robert Hooke colocou fragmentos de cortiça sob a lente de um microscópio e, a partir de suas observações, nasceu a biologia celular. Esse ramo da ciência, também conhecido como citologia, tem como objeto de estudo as células, abrangendo a sua estrutura (morfologia ou anatomia) e seu funcionamento (mecanismos internos da célula). A citologia se torna importante por, em conjunto com outras ferramentas ou não, buscar entender o mecanismo de diversas doenças, auxiliar na classificação dos seres e, também, por ser precursora ou conhecimento necessário de diversas áreas da atualidade, como a biotecnologia. Por essa razão, diversos conteúdos da biologia celular estão intimamente relacionados com os da biologia molecular, histologia, entre outras.



Esquema de uma célula animal e suas organelas.

Ilustração: master24 / Shutterstock.com [adaptado]

As células são a unidade fundamental da vida. Isso quer dizer que, com a exceção dos vírus, todos os organismos vivos são compostos por elas. Nesse sentido, podemos classificar os seres vivos pela sua constituição celular ou complexidade estrutural, existindo os unicelulares e os pluricelulares. Os organismos unicelulares são todos aqueles que são compostos por uma única célula, enquanto os pluricelulares, aqueles formados por mais de uma. Com relação a seu tamanho, existem células bem pequenas que são visíveis apenas ao microscópio, como bactérias e protozoários, e células gigantes visíveis a olho nu, como fibras musculares e algumas algas.

Assim como acontece com o tamanho, as células se apresentam em diversas formas: retangulares, esféricas, estreladas, entre outras. Isso ocorre porque a forma é um reflexo da função celular exercida, por exemplo, as fibras musculares são afiladas e longas, o que é adequado ao caráter contrátil das mesmas. Entre os diversos tamanhos e formas celulares, basicamente, existem apenas duas classes de células: as procariontes, nas quais o material genético não é separado do citoplasma, e as eucariontes, cujo núcleo é bem delimitado por um envoltório nuclear denominado carioteca. Em resumo, pode-se dizer que a diferença entre as classes reside na complexidade das células.

As células procariontes têm poucas membranas, em geral, apenas a que delimita o organismo, denominada de membrana plasmática. Os seres vivos que possuem esse tipo de célula são chamados de procariontes e o grupo representativo dessa classe é o das bactérias. Já as células eucariontes são mais complexas e ricas em membranas, existindo duas regiões bem individualizadas, o núcleo e o citoplasma. Assim, os portadores dessa classe de células são denominados eucariontes, existindo diversos representantes desse grupo, como animais e plantas, por exemplo.

A constituição de cada célula varia bastante de acordo com qual sua classe, tipo e função. Isso ficará mais claro a seguir. Para fins didáticos, separemos a célula em três partes: membrana plasmática, estruturas externas à membrana e estruturas internas à membrana. A membrana plasmática ou celular é o envoltório que separa o meio interno e o meio externo das células. Ela está presente em todos os tipos celulares e é formada por fosfolípidios e proteínas. Essa membrana possui uma característica de extrema importância para a manutenção da vida, a permeabilidade seletiva. Isso quer dizer que tudo o que entra ou sai das células depende diretamente da membrana celular.

A estrutura supracitada se trata de algo bastante delicado, por essa razão surgiram estruturas que conferem maior resistência às células: a parede celular, cápsula e o glicocálix. A parede celular é uma camada permeável e semi-rígida, o que confere maior estabilidade quanto a forma da célula. Sua composição é variada de acordo com o tipo da célula e sua função é relacionada à proteção mecânica. Nesse sentido, as paredes celulares estão presentes em diversos organismos, como bactérias, plantas, fungos e protozoários.

A cápsula, por sua vez, é um envoltório que ocorre em algumas bactérias, em geral patogênicas, externamente à parede celular. Sua função também é a defesa, mas, diferentemente da parede celular, essa confere proteção contra a desidratação e, também, se trata de uma estrutura análoga a um sistema imune. Sob o aspecto morfológico, sua espessura e composição química são variáveis de acordo com a espécie, se tratando de um polímero orgânico. Já o glicocálix se trata de uma camada formada por glicídios associados, externamente, à membrana plasmática. Embora não confira rigidez à célula, o glicocálix também tem uma função de resistência. Fora isso, ele confere capacidade de reconhecimento celular, barrar agentes do meio externo e reter moléculas de importância para célula, como nutrientes.

Com relação à parte interna da membrana celular, existe uma enorme diversidade de estruturas com as mais diferentes funções. Para facilitar a compreensão, pode-se dividir em citoplasma e material genético, esse que, nos procariontes, está solto no citoplasma. O material genético é composto de ácidos nucleicos (DNA e RNA) e sua função é comandar a atividade celular. Por ele ser transmitido de célula progenitora para a progênie, é a estrutura responsável pela transmissão das informações hereditárias. Já o citoplasma corresponde a todo o restante, composto pela matriz citoplasmática ou citosol, depósitos citoplasmáticos e organelas.

O citosol é composto de água, íons, proteínas e diversas outras moléculas importantes para a célula. Por ser aquoso, ele é responsável por ser o meio em que ocorrem algumas reações e a locomoção dentro da célula. Quanto aos depósitos, esses são as concentrações de diversas substâncias soltas no citosol. A importância dessas estruturas tem relação com a reserva de nutrientes ou pigmentos.

Por fim, as organelas não possuem conceituação bem definida, mas, grosso modo, são todas as estruturas internas com funções definidas, como ribossomos, mitocôndrias, complexo de Golgi, retículos endoplasmáticos, entre outros. Suas funções variam desde a síntese protéica até a respiração celular.

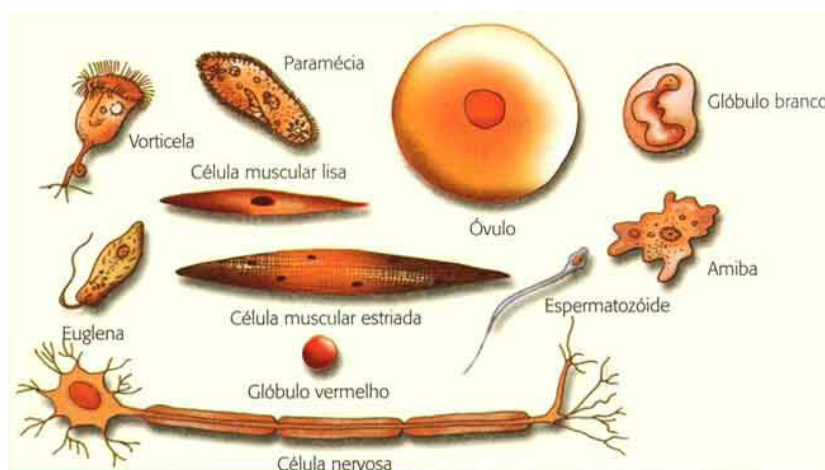
Enfim, a citologia é uma extensa área da biologia que se comunica com outras disciplinas para concatenar os conhecimentos a fim de utilizá-los nas ciências aplicadas, como ocorre na terapia gênica ou engenharia genética, por exemplo.

Organização Celular

Organização celular dos seres vivos

As células são as unidades básicas da vida; pequenas máquinas que facilitam e sustentam cada processo dentro de um organismo vivo. As células musculares se contraem para manter um batimento cardíaco e nos permitem mover-se, os neurônios formam redes que dão origem a memórias e permitem processos de pensamento. As células epiteliais providenciam para formar barreiras superficiais entre os tecidos e as muitas cavidades em todo o corpo.

Não só os diferentes tipos de células facilitam funções únicas, mas suas composições moleculares, genéticas e estruturais também podem diferir. Por esse motivo, diferentes tipos de células geralmente possuem variações no fenótipo, como o tamanho e a forma das células. Na imagem abaixo você pode ver diferentes tipos celulares dos seres humanos.



A função de uma célula é alcançada através do ponto culminante de centenas de processos menores, muitos dos quais são dependentes uns dos outros e compartilham proteínas ou componentes moleculares. Apesar das variações fenotípicas e funcionais que existem entre os tipos de células, é verdade que existe um alto nível de similaridade ao explorar os processos subcelulares, os componentes envolvidos e, principalmente, a organização desses componentes.

Com a maioria dos processos subcelulares sob controle regulatório preciso de outros processos subcelulares, e com componentes geralmente compartilhados entre diferentes caminhos moleculares e cascatas protéicas, a organização celular é de grande importância. Isso é verdade para cada tipo de célula, com compartimentação de processos subcelulares, e localização de proteínas, recrutamento e entrega, garantindo que sejam constantemente repetidos de forma eficiente e com resultados precisos.

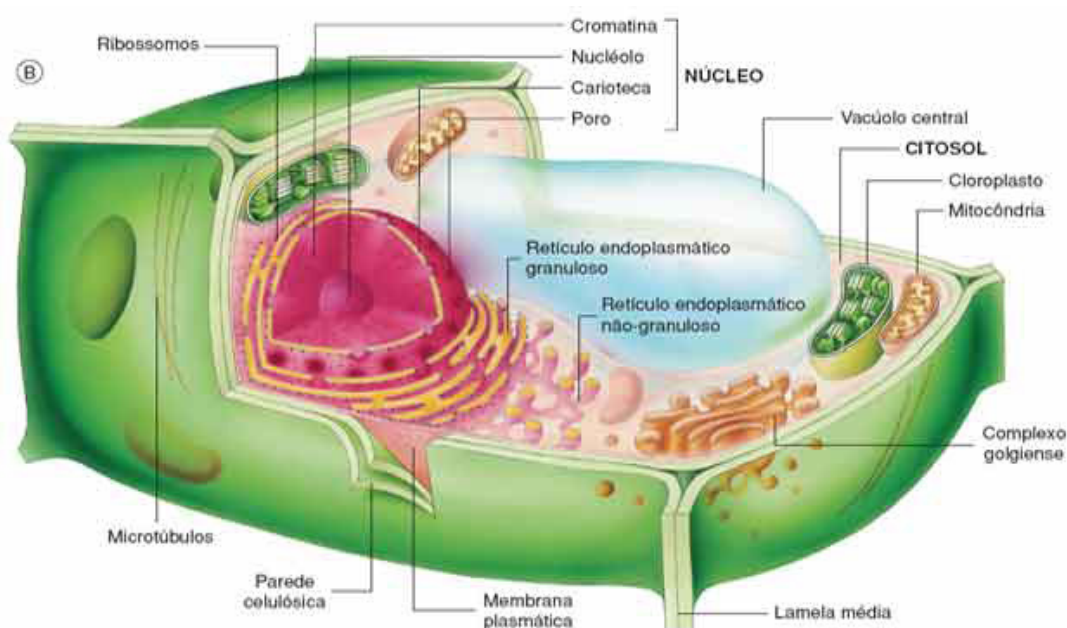
A nível básico, as células eucarióticas podem ser descritas como contendo três regiões sub-celulares distintas; nomeadamente a membrana, o citosol e o núcleo. Contudo, a compartimentação celular é ainda mais complicada pela abundância de organelas específicas.

Apesar de ter apenas vários nanômetros de largura, as membranas celulares são altamente enriquecidas em receptores de sinalização, proteínas transmembranares, bombas e canais e, dependendo da maquinaria, podem recrutar e reter um conjunto de proteínas importantes no campo da mecanobiologia. Em muitos casos, essas proteínas interagem com o citoesqueleto, que reside na proximidade da membrana. O citosol, por outro lado, abriga organelas celulares, incluindo o complexo golgiense, o retículo endoplasmático (RE), ribossomos e numerosas vesículas e vacúolos. Podem existir proteínas solúveis nesta região. Enquanto isso, o núcleo abriga o material genético e todos os componentes relacionados à sua expressão e regulação. Embora os processos do núcleo não estejam tão bem estabelecidos em termos de seu papel na mecanobiologia, os achados recentes indicam várias conexões importantes, muitas vezes com as vias de sinalização de mecanotransdução que culminam em alterações na expressão gênica.

Cada uma dessas regiões sub-celulares deve funcionar de forma coerente para a sobrevivência e o funcionamento eficiente da célula. A organização adequada de organelas, proteínas e outras moléculas em cada região permite que os componentes de proteínas individuais funcionem de forma concertada, gerando efetivamente processos subcelulares individuais que culminam em uma função celular global.

Compartimentalização em células

As células não são uma mistura amorfa de proteínas, lipídios e outras moléculas. Em vez disso, todas as células são constituídas por compartimentos bem definidos, cada um especializado em uma função particular. Em muitos casos, os processos subcelulares podem ser descritos com base na ocorrência na membrana plasmática, no citosol ou dentro de organelas ligadas à membrana, como o núcleo, o aparelho de Golgiense ou mesmo os componentes vesiculares do sistema de tráfego de membrana, como os lisossomos e os endossomos.



A compartimentação aumenta a eficiência de muitos processos subcelulares concentrando os componentes necessários em um espaço confinado dentro da célula. Quando uma condição específica é necessária para facilitar um determinado processo subcelular, isso pode ser localmente contido de modo a não interromper a função de outros compartimentos subcelulares. Por exemplo, os lisossomos requerem um pH mais baixo para facilitar a degradação do material internalizado. As bombas de prótons ligadas à membrana presentes no lisossoma mantêm esta condição. Da mesma forma, uma grande área de superfície da membrana é requerida pelas mitocôndrias para gerar eficientemente ATP a partir de gradientes de elétrons em sua bicamada lipídica. Isto é conseguido através da composição estrutural deste organelo particular.

Importante, organelas individuais podem ser transportadas por toda a célula e isso localiza essencialmente todo o processo subcelular para regiões onde são necessárias. Isso foi observado em neurônios, que possuem processos axonais extremamente longos e requerem mitocôndrias para gerar ATP em vários locais ao longo do axônio. Seria ineficiente confiar na difusão passiva do ATP ao longo do axônio.

A compartimentação também pode ter importantes implicações fisiológicas. Por exemplo, as células epiteliais polarizadas, que possuem membranas apicais e basolaterais distintas, podem, por exemplo, produzir uma superfície secretora para várias glândulas. Da mesma forma, as células neuronais desenvolvem redes efetivas devido à produção de dendritos e processos axonais a partir de extremidades opostas do corpo celular. Além disso, no caso de células estaminais embrionárias, a polarização celular pode resultar em destinos distintos das células filhas.

Com cada organelo facilitando sua própria função, eles podem ser considerados compartimentos subcelulares por direito próprio. No entanto, sem um fornecimento regular de componentes para o compartimento, os processos e mecanismos que produzem sua função geral serão impedidos.

Com muitas proteínas e componentes moleculares que participam em múltiplos processos subcelulares e, portanto, exigidos em vários compartimentos subcelulares, o transporte efetivo da proteína e dos componentes moleculares, seja por difusão passiva ou recrutamento direcionado, é essencial para a função geral da célula.