



CÓD: SL-094JH-21
7908433206811

CONSÓRCIO SOCIOASSISTENCIAL

*CONSÓRCIO INTERMUNICIPAL DO SERVIÇO
SOCIOASSISTENCIAL DE ALTA COMPLEXIDADE
DO ESTADO DE SANTA CATARINA*

Auxiliar de Cuidador

EDITAL DE CONCURSO PÚBLICO Nº 01/2021

Língua Portuguesa

1. Compreensão E Interpretação De Texto	01
2. Ortografia. Hífen	14
3. Divisão Silábica	15
4. Pontuação	16
5. Sinônimo	17
6. Acentuação Gráfica	18
7. Crase	19
8. Morfologia: Classes De Palavras, Substantivo, Artigo, Adjetivo. Numeral, Verbo. Pronome, Advérbio, Preposição, Conjunção, Interjeição	19
9. Sintaxe De Concordância Nominal. Sintaxe De Concordância Verbal	24

Matemática e Raciocínio Lógico Matemático

1. Operações fundamentais: adição, subtração, multiplicação e divisão	01
2. Operações com frações. Frações	05
3. Regra de três	07
4. Juro simples	08
5. Porcentagem	09
6. Problemas	10
7. Raciocínio Lógico	11

Conhecimentos Gerais / Atualidades

1. História Do Município: Colonização, Espaço Geográfico, População, Relevo, Hidrografia, Vegetação, Clima, Limites, Dados Históricos, Setores: Primário, Secundário E Terciário	01
2. Estado De Santa Catarina: Colonização, Relevo, Hidrografia, Clima, Vegetação, Etnias Formadoras, Espaços Geográficos	07
3. História Do Brasil	10
4. Atualidades	32

Conhecimentos Específicos Auxiliar de Cuidador

1. Serviços de limpeza	01
2. Serviços de copa e cozinha	15
3. Higiene pessoal	14
4. Boas práticas no manuseio e preparação de alimentos. Requisição de materiais necessários aos seus serviços. Estoque de produtos	15
5. Conservação de mobiliário	01
6. Equipamentos de segurança	30
7. Controle de entrada e saída de pessoas na instituição	36
8. Telefones de emergência	39
9. Ética, postura e apresentação profissional	40
10. Relacionamento humano e relações humanas no trabalho	47
11. Princípios fundamentais para o bom atendimento profissional	52
12. Atribuições do cargo	64

COMPREENSÃO E INTERPRETAÇÃO DE TEXTO**Compreensão e interpretação de textos**

Chegamos, agora, em um ponto muito importante para todo o seu estudo: a interpretação de textos. Desenvolver essa habilidade é essencial e pode ser um diferencial para a realização de uma boa prova de qualquer área do conhecimento.

Mas você sabe a diferença entre compreensão e interpretação?

A **compreensão** é quando você entende o que o texto diz de forma explícita, aquilo que está na superfície do texto.

Quando Jorge fumava, ele era infeliz.

Por meio dessa frase, podemos entender que houve um tempo que Jorge era infeliz, devido ao cigarro.

A **interpretação** é quando você entende o que está implícito, nas entrelinhas, aquilo que está de modo mais profundo no texto ou que faça com que você realize inferências.

Quando Jorge fumava, ele era infeliz.

Já compreendemos que Jorge era infeliz quando fumava, mas podemos interpretar que Jorge parou de fumar e que agora é feliz.

Percebeu a diferença?

Tipos de Linguagem

Existem três tipos de linguagem que precisamos saber para que facilite a interpretação de textos.

• **Linguagem Verbal** é aquela que utiliza somente palavras. Ela pode ser escrita ou oral.



• **Linguagem não-verbal** é aquela que utiliza somente imagens, fotos, gestos... não há presença de nenhuma palavra.



• **Linguagem Mista (ou híbrida)** é aquele que utiliza tanto as palavras quanto as imagens. Ou seja, é a junção da linguagem verbal com a não-verbal.



PROIBIDO FUMAR

Além de saber desses conceitos, é importante sabermos identificar quando um texto é baseado em outro. O nome que damos a este processo é **intertextualidade**.

Interpretação de Texto

Interpretar um texto quer dizer dar sentido, inferir, chegar a uma conclusão do que se lê. A interpretação é muito ligada ao subentendido. Sendo assim, ela trabalha com o que se pode deduzir de um texto.

A interpretação implica a mobilização dos conhecimentos prévios que cada pessoa possui antes da leitura de um determinado texto, pressupõe que a aquisição do novo conteúdo lido estabeleça uma relação com a informação já possuída, o que leva ao crescimento do conhecimento do leitor, e espera que haja uma apreciação pessoal e crítica sobre a análise do novo conteúdo lido, afetando de alguma forma o leitor.

Sendo assim, podemos dizer que existem diferentes tipos de leitura: uma leitura prévia, uma leitura seletiva, uma leitura analítica e, por fim, uma leitura interpretativa.

É muito importante que você:

- Assista os mais diferenciados jornais sobre a sua cidade, estado, país e mundo;
- Se possível, procure por jornais escritos para saber de notícias (e também da estrutura das palavras para dar opiniões);
- Leia livros sobre diversos temas para sugar informações ortográficas, gramaticais e interpretativas;
- Procure estar sempre informado sobre os assuntos mais polêmicos;
- Procure debater ou conversar com diversas pessoas sobre qualquer tema para presenciar opiniões diversas das suas.

Dicas para interpretar um texto:

– Leia lentamente o texto todo.

No primeiro contato com o texto, o mais importante é tentar compreender o sentido global do texto e identificar o seu objetivo.

– Releia o texto quantas vezes forem necessárias.

Assim, será mais fácil identificar as ideias principais de cada parágrafo e compreender o desenvolvimento do texto.

– Sublinhe as ideias mais importantes.

Sublinhar apenas quando já se tiver uma boa noção da ideia principal e das ideias secundárias do texto.

– Separe fatos de opiniões.

O leitor precisa separar o que é um fato (verdadeiro, objetivo e comprovável) do que é uma opinião (pessoal, tendenciosa e mutável).

– Retorne ao texto sempre que necessário.

Além disso, é importante entender com cuidado e atenção os enunciados das questões.

– Reescreva o conteúdo lido.

Para uma melhor compreensão, podem ser feitos resumos, tópicos ou esquemas.

Além dessas dicas importantes, você também pode grifar palavras novas, e procurar seu significado para aumentar seu vocabulário, fazer atividades como caça-palavras, ou cruzadinhas são uma distração, mas também um aprendizado.

Não se esqueça, além da prática da leitura aprimorar a compreensão do texto e ajudar a aprovação, ela também estimula nossa imaginação, distrai, relaxa, informa, educa, atualiza, melhora nosso foco, cria perspectivas, nos torna reflexivos, pensantes, além de melhorar nossa habilidade de fala, de escrita e de memória.

Um texto para ser compreendido deve apresentar ideias seletas e organizadas, através dos parágrafos que é composto pela ideia central, argumentação e/ou desenvolvimento e a conclusão do texto.

O primeiro objetivo de uma interpretação de um texto é a identificação de sua ideia principal. A partir daí, localizam-se as ideias secundárias, ou fundamentações, as argumentações, ou explicações, que levem ao esclarecimento das questões apresentadas na prova.

Compreendido tudo isso, interpretar significa extrair um significado. Ou seja, a ideia está lá, às vezes escondida, e por isso o candidato só precisa entendê-la – e não a complementar com algum valor individual. Portanto, apegue-se tão somente ao texto, e nunca extrapole a visão dele.

IDENTIFICANDO O TEMA DE UM TEXTO

O tema é a ideia principal do texto. É com base nessa ideia principal que o texto será desenvolvido. Para que você consiga identificar o tema de um texto, é necessário relacionar as diferentes informações de forma a construir o seu sentido global, ou seja, você precisa relacionar as múltiplas partes que compõem um todo significativo, que é o texto.

Em muitas situações, por exemplo, você foi estimulado a ler um texto por sentir-se atraído pela temática resumida no título. Pois o título cumpre uma função importante: antecipar informações sobre o assunto que será tratado no texto.

Em outras situações, você pode ter abandonado a leitura porque achou o título pouco atraente ou, ao contrário, sentiu-se atraído pelo título de um livro ou de um filme, por exemplo. É muito comum as pessoas se interessarem por temáticas diferentes, dependendo do sexo, da idade, escolaridade, profissão, preferências pessoais e experiência de mundo, entre outros fatores.

Mas, sobre que tema você gosta de ler? Esportes, namoro, sexualidade, tecnologia, ciências, jogos, novelas, moda, cuidados com o corpo? Perceba, portanto, que as temáticas são praticamente infinitas e saber reconhecer o tema de um texto é condição essencial para se tornar um leitor hábil. Vamos, então, come-

çar nossos estudos?

Propomos, inicialmente, que você acompanhe um exercício bem simples, que, intuitivamente, todo leitor faz ao ler um texto: reconhecer o seu tema. Vamos ler o texto a seguir?

CACHORROS

Os zoólogos acreditam que o cachorro se originou de uma espécie de lobo que vivia na Ásia. Depois os cães se juntaram aos seres humanos e se espalharam por quase todo o mundo. Essa amizade começou há uns 12 mil anos, no tempo em que as pessoas precisavam caçar para se alimentar. Os cachorros perceberam que, se não atacassem os humanos, podiam ficar perto deles e comer a comida que sobrava. Já os homens descobriram que os cachorros podiam ajudar a caçar, a cuidar de rebanhos e a tomar conta da casa, além de serem ótimos companheiros. Um colaborava com o outro e a parceria deu certo.

Ao ler apenas o título “Cachorros”, você deduziu sobre o possível assunto abordado no texto. Embora você imagine que o texto vai falar sobre cães, você ainda não sabia exatamente o que ele falaria sobre cães. Repare que temos várias informações ao longo do texto: a hipótese dos zoólogos sobre a origem dos cães, a associação entre eles e os seres humanos, a disseminação dos cães pelo mundo, as vantagens da convivência entre cães e homens.

As informações que se relacionam com o tema chamamos de subtemas (ou ideias secundárias). Essas informações se integram, ou seja, todas elas caminham no sentido de estabelecer uma unidade de sentido. Portanto, pense: sobre o que exatamente esse texto fala? Qual seu assunto, qual seu tema? Certamente você chegou à conclusão de que o texto fala sobre a relação entre homens e cães. Se foi isso que você pensou, parabéns! Isso significa que você foi capaz de identificar o tema do texto!

Fonte: <https://portuguesrapido.com/tema-ideia-central-e-ideias-secundarias/>

IDENTIFICAÇÃO DE EFEITOS DE IRONIA OU HUMOR EM TEXTOS VARIADOS

Ironia

Ironia é o recurso pelo qual o emissor diz o contrário do que está pensando ou sentindo (ou por pudor em relação a si próprio ou com intenção depreciativa e sarcástica em relação a outrem).

A ironia consiste na utilização de determinada palavra ou expressão que, em um outro contexto diferente do usual, ganha um novo sentido, gerando um efeito de humor.

Exemplo:



Na construção de um texto, ela pode aparecer em três modos: ironia verbal, ironia de situação e ironia dramática (ou satírica).

Ironia verbal

Ocorre quando se diz algo pretendendo expressar outro significado, normalmente oposto ao sentido literal. A expressão e a intenção são diferentes.

Exemplo: Você foi tão bem na prova! Tirou um zero incrível!

Ironia de situação

A intenção e resultado da ação não estão alinhados, ou seja, o resultado é contrário ao que se espera ou que se planeja.

Exemplo: Quando num texto literário uma personagem planeja uma ação, mas os resultados não saem como o esperado. No livro "Memórias Póstumas de Brás Cubas", de Machado de Assis, a personagem título tem obsessão por ficar conhecida. Ao longo da vida, tenta de muitas maneiras alcançar a notoriedade sem sucesso. Após a morte, a personagem se torna conhecida. A ironia é que planejou ficar famoso antes de morrer e se tornou famoso após a morte.

Ironia dramática (ou satírica)

A ironia dramática é um dos efeitos de sentido que ocorre nos textos literários quando a personagem tem a consciência de que suas ações não serão bem-sucedidas ou que está entrando por um caminho ruim, mas o leitor já tem essa consciência.

Exemplo: Em livros com narrador onisciente, que sabe tudo o que se passa na história com todas as personagens, é mais fácil aparecer esse tipo de ironia. A peça como Romeu e Julieta, por exemplo, se inicia com a fala que relata que os protagonistas da

história irão morrer em decorrência do seu amor. As personagens agem ao longo da peça esperando conseguir atingir seus objetivos, mas a plateia já sabe que eles não serão bem-sucedidos.

Humor

Nesse caso, é muito comum a utilização de situações que pareçam cômicas ou surpreendentes para provocar o efeito de humor.

Situações cômicas ou potencialmente humorísticas compartilham da característica do efeito surpresa. O humor reside em ocorrer algo fora do esperado numa situação.

Há diversas situações em que o humor pode aparecer. Há as tirinhas e charges, que aliam texto e imagem para criar efeito cômico; há anedotas ou pequenos contos; e há as crônicas, frequentemente acessadas como forma de gerar o riso.

Os textos com finalidade humorística podem ser divididos em quatro categorias: anedotas, cartuns, tiras e charges.

Exemplo:



ANÁLISE E A INTERPRETAÇÃO DO TEXTO SEGUNDO O GÊNERO EM QUE SE INSCREVE

Compreender um texto trata da análise e decodificação do que de fato está escrito, seja das frases ou das ideias presentes. Interpretar um texto, está ligado às conclusões que se pode chegar ao conectar as ideias do texto com a realidade. Interpretação trabalha com a subjetividade, com o que se entendeu sobre o texto.

Interpretar um texto permite a compreensão de todo e qualquer texto ou discurso e se amplia no entendimento da sua ideia principal. Compreender relações semânticas é uma competência imprescindível no mercado de trabalho e nos estudos.

Quando não se sabe interpretar corretamente um texto pode-se criar vários problemas, afetando não só o desenvolvimento profissional, mas também o desenvolvimento pessoal.

Busca de sentidos

Para a busca de sentidos do texto, pode-se retirar do mesmo os **tópicos frasais** presentes em cada parágrafo. Isso auxiliará na apreensão do conteúdo exposto.

Isso porque é ali que se fazem necessários, estabelecem uma relação hierárquica do pensamento defendido, retomando ideias já citadas ou apresentando novos conceitos.

Por fim, concentre-se nas ideias que realmente foram explicitadas pelo autor. Textos argumentativos não costumam conceder espaço para divagações ou hipóteses, supostamente contidas nas entrelinhas. Deve-se ater às ideias do autor, o que não quer dizer que o leitor precise ficar preso na superfície do texto, mas é fundamental que não sejam criadas suposições vagas e inespecíficas.

OPERAÇÕES FUNDAMENTAIS: ADIÇÃO, SUBTRAÇÃO, MULTIPLICAÇÃO E DIVISÃO

Números Naturais

Os números naturais são o modelo matemático necessário para efetuar uma contagem.

Começando por zero e acrescentando sempre uma unidade, obtemos o conjunto infinito dos números naturais

$$\mathbb{N} = \{0, 1, 2, 3, 4, 5, 6 \dots\}$$

- Todo número natural dado tem um sucessor

- a) O sucessor de 0 é 1.
- b) O sucessor de 1000 é 1001.
- c) O sucessor de 19 é 20.

Usamos o * para indicar o conjunto sem o zero.

$$\mathbb{N}^* = \{1, 2, 3, 4, 5, 6 \dots\}$$

- Todo número natural dado N, exceto o zero, tem um antecessor (número que vem antes do número dado).

Exemplos: Se m é um número natural finito diferente de zero.

- a) O antecessor do número m é m-1.
- b) O antecessor de 2 é 1.
- c) O antecessor de 56 é 55.
- d) O antecessor de 10 é 9.

Expressões Numéricas

Nas expressões numéricas aparecem adições, subtrações, multiplicações e divisões. Todas as operações podem acontecer em uma única expressão. Para resolver as expressões numéricas utilizamos alguns procedimentos:

Se em uma expressão numérica aparecer as quatro operações, devemos resolver a multiplicação ou a divisão primeiramente, na ordem em que elas aparecerem e somente depois a adição e a subtração, também na ordem em que aparecerem e os parênteses são resolvidos primeiro.

Exemplo 1

$$10 + 12 - 6 + 7$$

$$22 - 6 + 7$$

$$16 + 7$$

$$23$$

Exemplo 2

$$40 - 9 \times 4 + 23$$

$$40 - 36 + 23$$

$$4 + 23$$

$$27$$

Exemplo 3

$$25 - (50 - 30) + 4 \times 5$$

$$25 - 20 + 20 = 25$$

Números Inteiros

Podemos dizer que este conjunto é composto pelos números naturais, o conjunto dos opostos dos números naturais e o zero. Este conjunto pode ser representado por:

$$\mathbb{Z} = \{\dots, -3, -2, -1, 0, 1, 2, 3, \dots\}$$

Subconjuntos do conjunto \mathbb{Z} :

1) Conjunto dos números inteiros excluindo o zero

$$\mathbb{Z}^* = \{\dots, -2, -1, 1, 2, \dots\}$$

2) Conjuntos dos números inteiros não negativos

$$\mathbb{Z}_+ = \{0, 1, 2, \dots\}$$

3) Conjunto dos números inteiros não positivos

$$\mathbb{Z}_- = \{\dots, -3, -2, -1\}$$

Números Racionais

Chama-se de número racional a todo número que pode ser expresso na forma $\frac{a}{b}$, onde a e b são inteiros quaisquer, com $b \neq 0$

São exemplos de números racionais:

$$-12/51$$

$$-3$$

$$-(-3)$$

$$-2,333\dots$$

As dízimas periódicas podem ser representadas por fração, portanto são consideradas números racionais.

Como representar esses números?

Representação Decimal das Frações

Temos 2 possíveis casos para transformar frações em decimais

1ª) Decimais exatos: quando dividirmos a fração, o número decimal terá um número finito de algarismos após a vírgula.

$$\frac{1}{2} = 0,5$$

$$\frac{1}{4} = 0,25$$

$$\frac{3}{4} = 0,75$$

2ª) Terá um número infinito de algarismos após a vírgula, mas lembrando que a dízima deve ser periódica para ser número racional

OBS: período da dízima são os números que se repetem, se não repetir não é dízima periódica e assim números irracionais, que trataremos mais a frente.

$$\frac{1}{3} = 0,333\dots$$

$$\frac{35}{99} = 0,353535\dots$$

$$\frac{105}{9} = 11,6666\dots$$

Representação Fracionária dos Números Decimais

1º caso) Se for exato, conseguimos sempre transformar com o denominador seguido de zeros.

O número de zeros depende da casa decimal. Para uma casa, um zero (10) para duas casas, dois zeros (100) e assim por diante.

$$0,3 = \frac{3}{10}$$

$$0,03 = \frac{3}{100}$$

$$0,003 = \frac{3}{1000}$$

$$3,3 = \frac{33}{10}$$

2º caso) Se dízima periódica é um número racional, então como podemos transformar em fração?

Exemplo 1

Transforme a dízima 0, 333... em fração

Sempre que precisar transformar, vamos chamar a dízima dada de x, ou seja

$$X=0,333...$$

Se o período da dízima é de um algarismo, multiplicamos por 10.

$$10x=3,333...$$

E então subtraímos:

$$10x-x=3,333...-0,333...$$

$$9x=3$$

$$X=3/9$$

$$X=1/3$$

Agora, vamos fazer um exemplo com 2 algarismos de período.

Exemplo 2

Seja a dízima 1,1212...

Façamos x = 1,1212...

$$100x = 112,1212...$$

Subtraindo:

$$100x-x=112,1212...-1,1212...$$

$$99x=111$$

$$X=111/99$$

Números Irracionais

Identificação de números irracionais

- Todas as dízimas periódicas são números racionais.
- Todos os números inteiros são racionais.
- Todas as frações ordinárias são números racionais.
- Todas as dízimas não periódicas são números irracionais.
- Todas as raízes inexatas são números irracionais.
- A soma de um número racional com um número irracional é sempre um número irracional.
- A diferença de dois números irracionais, pode ser um número racional.
- Os números irracionais não podem ser expressos na forma $\frac{a}{b}$, com a e b inteiros e $b \neq 0$.

Exemplo: $\sqrt{5} - \sqrt{5} = 0$ e 0 é um número racional.

- O quociente de dois números irracionais, pode ser um número racional.

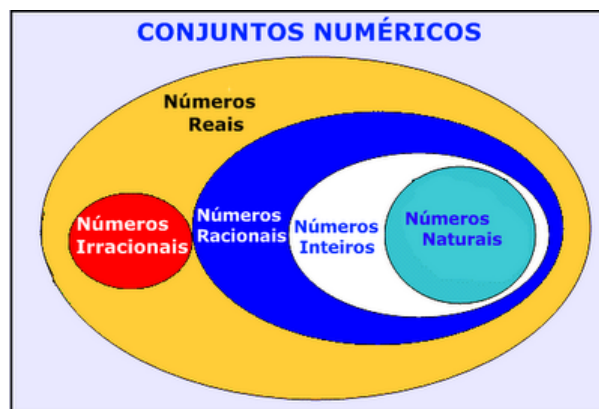
Exemplo: $\sqrt{8} : \sqrt{2} = \sqrt{4} = 2$ e 2 é um número racional.

- O produto de dois números irracionais, pode ser um número racional.

Exemplo: $\sqrt{7} \cdot \sqrt{7} = \sqrt{49} = 7$ é um número racional.

Exemplo: radicais ($\sqrt{2}, \sqrt{3}$) a raiz quadrada de um número natural, se não inteira, é irracional.

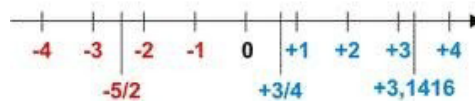
Números Reais



Fonte: www.estudokids.com.br

Representação na reta

Conjunto dos números reais



Intervalos limitados

Intervalo fechado – Números reais maiores do que a ou iguais a e menores do que b ou iguais a b.



Intervalo: $[a,b]$
Conjunto: $\{x \in \mathbb{R} | a \leq x \leq b\}$

Intervalo aberto – números reais maiores que a e menores que b.



Intervalo: $]a,b[$
Conjunto: $\{x \in \mathbb{R} | a < x < b\}$

Intervalo fechado à esquerda – números reais maiores que a ou iguais a A e menores do que B.



Intervalo: $\{a,b[$
Conjunto $\{x \in \mathbb{R} | a \leq x < b\}$

Intervalo fechado à direita – números reais maiores que a e menores ou iguais a b.



Intervalo: $]a, b]$
 Conjunto: $\{x \in \mathbb{R} | a < x \leq b\}$

Intervalos Ilimitados

Semirreta esquerda, fechada de origem b- números reais menores ou iguais a b.



Intervalo: $]-\infty, b]$
 Conjunto: $\{x \in \mathbb{R} | x \leq b\}$

Semirreta esquerda, aberta de origem b – números reais menores que b.



Intervalo: $]-\infty, b[$
 Conjunto: $\{x \in \mathbb{R} | x < b\}$

Semirreta direita, fechada de origem a – números reais maiores ou iguais a A.



Intervalo: $[a, +\infty[$
 Conjunto: $\{x \in \mathbb{R} | x \geq a\}$

Semirreta direita, aberta, de origem a – números reais maiores que a.



Intervalo: $]a, +\infty[$
 Conjunto: $\{x \in \mathbb{R} | x > a\}$

Potenciação

Multiplicação de fatores iguais

$2^3 = 2 \cdot 2 \cdot 2 = 8$

Casos

1) Todo número elevado ao expoente 0 resulta em 1.

$1^0 = 1$

$100000^0 = 1$

2) Todo número elevado ao expoente 1 é o próprio número.

$3^1 = 3$

$4^1 = 4$

3) Todo número negativo, elevado ao expoente par, resulta em um número positivo.

$(-2)^2 = 4$

$(-4)^2 = 16$

4) Todo número negativo, elevado ao expoente ímpar, resulta em um número negativo.

$(-2)^3 = -8$

$(-3)^3 = -27$

5) Se o sinal do expoente for negativo, devemos passar o sinal para positivo e inverter o número que está na base.

$2^{-1} = \frac{1}{2}$

$2^{-2} = \frac{1}{4}$

6) Toda vez que a base for igual a zero, não importa o valor do expoente, o resultado será igual a zero.

$0^2 = 0$

$0^3 = 0$

Propriedades

1) $(a^m \cdot a^n = a^{m+n})$ Em uma multiplicação de potências de mesma base, repete-se a base e soma os expoentes.

Exemplos:

$2^4 \cdot 2^3 = 2^{4+3} = 2^7$

$(2 \cdot 2 \cdot 2) \cdot (2 \cdot 2 \cdot 2) = 2 \cdot 2 \cdot 2 \cdot 2 \cdot 2 \cdot 2 = 2^7$

$\left(\frac{1}{2}\right)^2 \cdot \left(\frac{1}{2}\right)^3 = \left(\frac{1}{2}\right)^{2+3} = \left(\frac{1}{2}\right)^5 = 2^{-2} \cdot 2^{-3} = 2^{-5}$

2) $(a^m : a^n = a^{m-n})$. Em uma divisão de potência de mesma base. Conserva-se a base e subtraem os expoentes.

Exemplos:

$9^6 : 9^2 = 9^{6-2} = 9^4$

$\left(\frac{1}{2}\right)^2 : \left(\frac{1}{2}\right)^3 = \left(\frac{1}{2}\right)^{2-3} = \left(\frac{1}{2}\right)^{-1} = 2$

3) $(a^m)^n$ Potência de potência. Repete-se a base e multiplica-se os expoentes.

Exemplos:

$(5^2)^3 = 5^{2 \cdot 3} = 5^6$

$\left(\left(\frac{2}{3}\right)^4\right)^3 = \frac{2^{12}}{3}$

4) E uma multiplicação de dois ou mais fatores elevados a um expoente, podemos elevar cada um a esse mesmo expoente.

$(4 \cdot 3)^2 = 4^2 \cdot 3^2$

HISTÓRIA DO MUNICÍPIO: COLONIZAÇÃO, ESPAÇO GEOGRÁFICO, POPULAÇÃO, RELEVO, HIDROGRAFIA, VEGETAÇÃO, CLIMA, LIMITES, DADOS HISTÓRICOS, SETORES: PRIMÁRIO, SECUNDÁRIO E TERCIÁRIO

Itá foi totalmente planejada para que você possa desfrutar da tranquilidade e do aconchego de um povo hospitaleiro. As belezas naturais cercam o município e a cultura local, a culinária típica, o alto padrão da rede hoteleira e a diversidade de serviços fazem de Itá um dos principais polos turísticos do Estado Catarinense.

História

Os primeiros colonizadores partiram através de uma picada de 60 quilômetros da ferroviária de Barros, hoje cidade de Gaurama, Rio Grande do Sul, atravessaram os povoados de Santo Antônio, Três Arroios e Dourados e seguiram até as margens do Rio Uruguai.

Em 1919, a Empresa Colonizadora LUCE ROSA & CIA LTDA da cidade de Porto Alegre, Rio Grande do Sul, instalou-se nessas terras para a colonização. O Senhor Theodoro Scheuble e sua esposa Helga (ambos de nacionalidade alemã) juntamente com seus filhos vieram de São Paulo, localizando-se em 21 de maio de 1919 nas proximidades da futura povoação tornado assim a família Schauble o pioneiro na colonização deste Município.

Ainda em 1919, aos 31 de Setembro, os Senhores Valentin Bernardi, Pedro e Ângelo Paludo, juntamente com seus familiares estabeleceram-se e lotearam o local, e o caboclo Luis de Campos batizou este lugar com o nome de Itá, que em língua Tupi Guarani quer dizer Pedra.

As disposições da Lei nº 61, assinada aos 07 de Janeiro de 1924, elevaram a povoação de Itá, à categoria de Distrito. A iniciativa coube aos Senhores Pedro Paludo, ao Pastor Jorge Weidemann e ao Coronel Vitor Rauen, então prefeito de Limeira, hoje Joaçaba. A instalação efetuou-se aos 28 de junho de 1924. O cargo de Intendente foi assumido pelo Senhor Alfredo Bays.

No ano de 1929, o primeiro alambique se estabelecia, começando assim o ciclo da cachaça. As famílias pioneiras nesse ramo foram: Paludo, Bais, Klein, Bianchi, Roy, Pedrucci, Sartoretto, Kolbo, Crizatto, chegando a ter 20 alambiques no Município. A cachaça produzida era comercializada nos Municípios de Joaçaba, Xanxerê, Erechim, Chapecó e parte dela ia para a cidade de Laranjeiras do Sul, estado do Paraná.

De 1947 a 1951 foi construída e primeira Usina Hidrelétrica em Itá, que se chamava COOPERATIVA FORÇA E LUZ ITAENSE DE REPRESENTAÇÃO LTDA. A Usina entrou em operação no dia 08 de Maio de 1952, e foi inaugurada oficialmente na data de 02 de outubro de 1952 com a presença do Governador Irineu Bornausen. Ficava localizada a 9 quilômetros da Sede Itá e operou até os meados de 1967/68, quando a Celesc ofereceu energia estadual.

No ano de 1956, Itá foi elevado à categoria de Município pela Lei nº 268 de 13 de novembro daquele ano, aprovada pela Assembléia Legislativa, mas sua instalação efetuou-se somente em 13 de dezembro de 1956, oportunidade em que esteve presente o então Vice Governador Heriberto Hulsen.

HINO DO MUNICÍPIO DE ITÁ

Letra: Luis Antônio Falcão de Moura

Música: Marcos Aurélio do Rosário

Eu que nasci no Itá
Grito forte e canto altaneiro
Pois ao nascer recebi
O direito de ser brasileiro

Do Itá que eterniza as torres
Do chimarrão sempre amigo
Das calçadas enfeitadas de flores
Perfumando as varandas do bom dia

(REFRÃO)

Povo Itaense
Cá das margens do Uruguai
Faça do Itá o seu berço
Um recanto tão lindo prá morar

Povo Itaense
Cante com a voz do coração
E defender se preciso
Com muito amor seu torrão

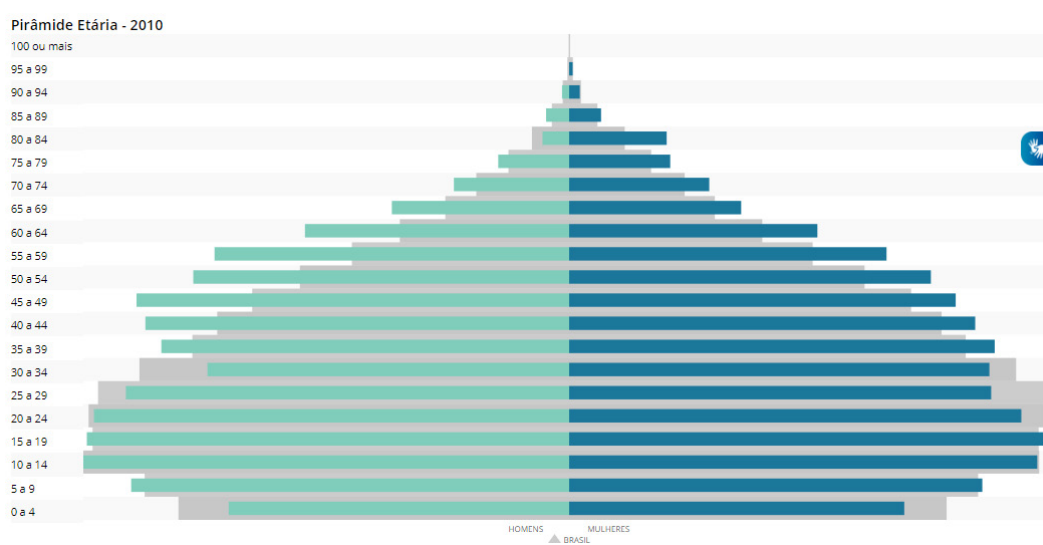
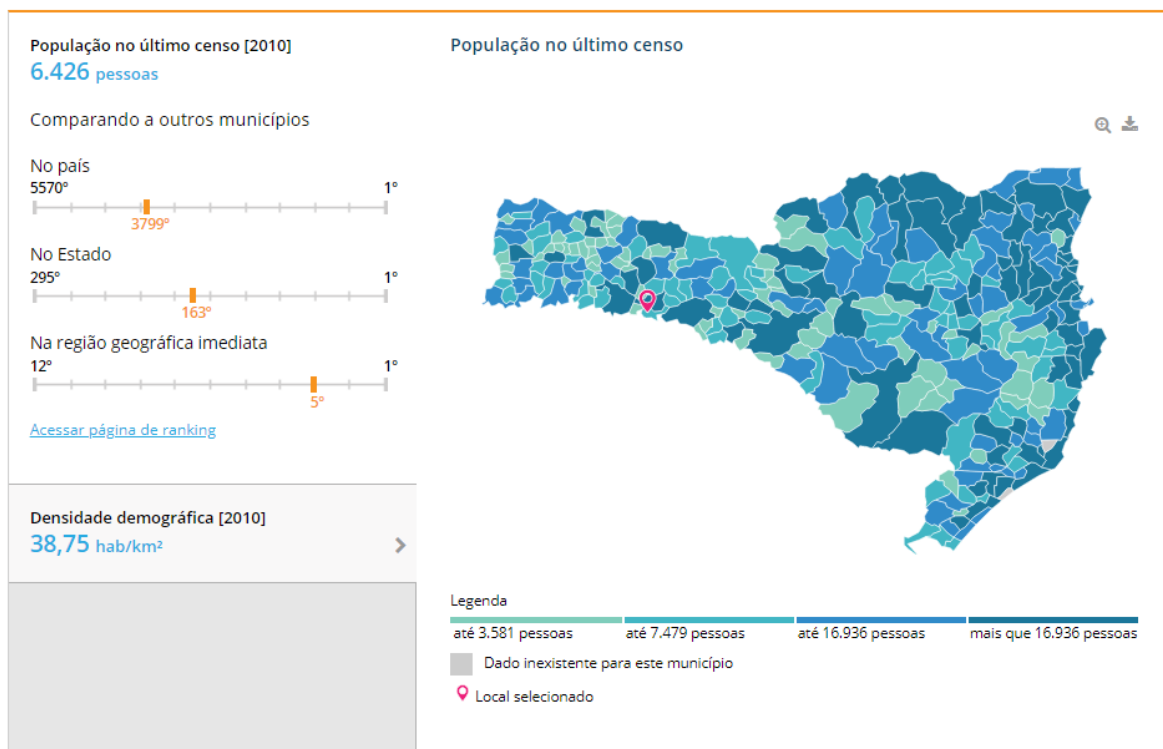
Itá é uma cidade replanejada em virtude da construção da Usina Hidrelétrica de Itá. A nova cidade de Itá foi inaugurada em 1996 depois de 20 anos passados para que a obra fosse finalizada desviando o leito do Rio Uruguai.

O município está localizado na região Oeste do Estado e ocupa uma área de 165,838 quilômetros quadrados, limitando-se com os municípios de Seara, Concórdia, Paial, Aratiba, Arabutã, Barra do Rio Azul, Itatiba do Sul. Sua população é de 6.420 habitantes.

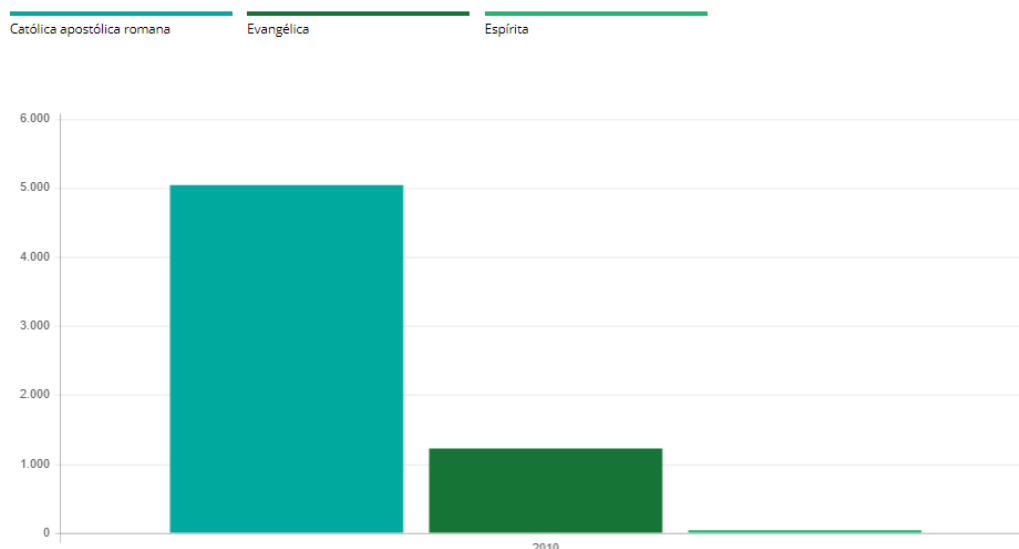
Dados IBGE

POPULAÇÃO

População estimada [2020]	6.129 pessoas
População no último censo [2010]	6.426 pessoas
Densidade demográfica [2010]	38,75 hab/km ²



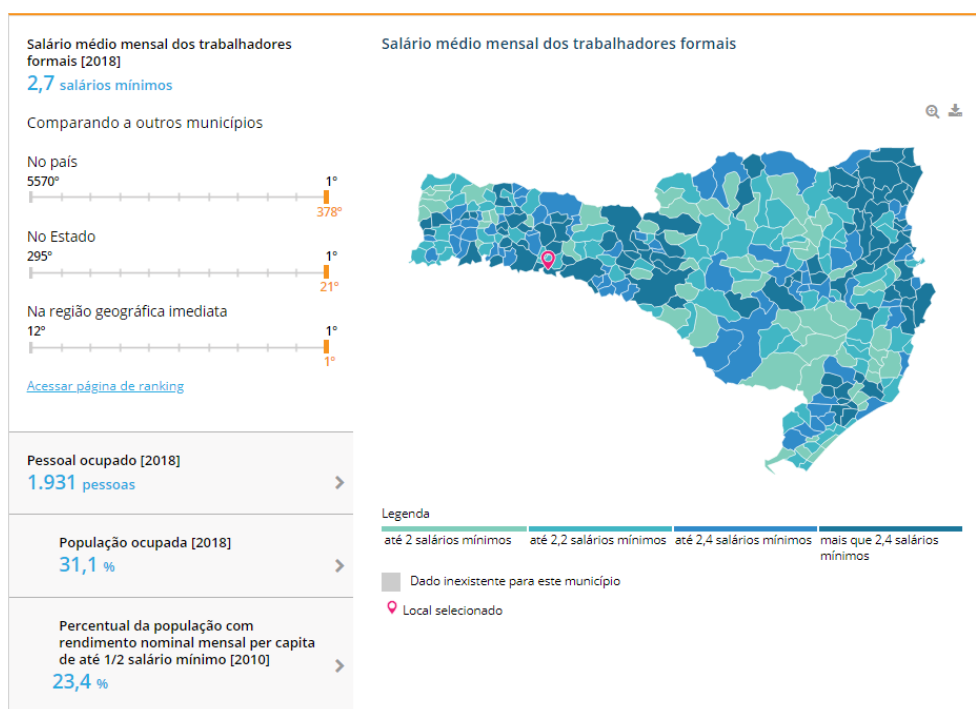
População residente por religião (Unidade: pessoas)



TRABALHO E RENDIMENTO

Em 2018, o salário médio mensal era de 2.7 salários mínimos. A proporção de pessoas ocupadas em relação à população total era de 31.1%. Na comparação com os outros municípios do estado, ocupava as posições 21 de 295 e 90 de 295, respectivamente. Já na comparação com cidades do país todo, ficava na posição 378 de 5570 e 432 de 5570, respectivamente. Considerando domicílios com rendimentos mensais de até meio salário mínimo por pessoa, tinha 23.4% da população nessas condições, o que o colocava na posição 234 de 295 dentre as cidades do estado e na posição 5387 de 5570 dentre as cidades do Brasil.

Salário médio mensal dos trabalhadores formais [2018]	2,7 salários mínimos
Pessoal ocupado [2018]	1.931 pessoas
População ocupada [2018]	31,1 %
Percentual da população com rendimento nominal mensal per capita de até 1/2 salário mínimo [2010]	23,4 %



SERVIÇOS DE LIMPEZA. CONSERVAÇÃO DE MOBILIÁRIO

A manutenção predial pode se tornar uma grande responsabilidade para quem estiver à frente da administração do local ou da gestão de recursos humanos de uma empresa. A NBR 5674 da ABNT (Associação Brasileira de Normas Técnicas) define manutenção como sendo “o conjunto de atividades a serem realizadas para conservar ou recuperar a capacidade funcional da edificação e de suas partes constituintes de atender as necessidades e segurança de seus usuários”.

Durante a entrega de uma nova edificação, a construtora deve fornecer ao proprietário o manual de operação, de uso e manutenção (NBR 14037 da ABNT). Veja os principais serviços de manutenção predial e melhore seu controle e suas estratégias de rotina!

Os tipos de manutenção predial

Existem três tipos de manutenção realizada em prédios:

1. manutenção preventiva;
2. manutenção corretiva;
3. manutenção preditiva.

A manutenção preventiva é realizada antes da necessidade de reparos. Ela está relacionada à elaboração de atividades que ajudam a conservar a funcionalidade do edifício.

A manutenção corretiva está relacionada à correção de erros e desgastes nas máquinas, nas instalações e nos equipamentos. Trata-se de uma manutenção que reage a uma situação problemática e, por esse motivo, tem um custo mais alto.

Já a manutenção preditiva apresenta características dos dois tipos anteriores. Ela começa em uma situação de correção e passa a avaliar regularmente os equipamentos e as instalações a fim de garantir sua funcionalidade. Trata-se de um tipo de manutenção predial de custo baixo e traz menos trabalho que a corretiva.

Os serviços de manutenção preventiva

Os principais serviços que estão registrados no planejamento preventivo incluem:

- a inspeção de instalações elétricas e hidráulicas;
- a inspeção de áreas comuns, de sistemas de segurança, de equipamentos e assim por diante;
- a verificação de elevadores, instalações de gás e integridade da cobertura.

Entre as vantagens desse tipo de manutenção, além dos custos menores, podemos destacar: o aumento da vida útil dos equipamentos e instalações; a redução nas paradas e atividades corretivas; a diminuição de riscos e acidentes.

Os serviços de manutenção corretiva

Alguns serviços que estão inclusos no planejamento corretivo incluem:

- consertos em vazamentos nas instalações de água;
- impermeabilização do piso depois que se detecta uma infiltração;
- reparos em rachaduras e fissuras na estrutura predial;
- troca de peças do elevador que, de repente, deixou de funcionar.

Durante a manutenção corretiva, a máquina fica parada um tempo maior e é necessário, algumas vezes, comprar urgentemente materiais, o que nem sempre favorece a procura pelo melhor preço. Também se faz necessária a mão de obra, que pode sair cara.

A manutenção corretiva pode ser planejada e não planejada. No primeiro caso, percebe-se que o desempenho em determinado equipamento caiu e dá tempo de programar-se, corrigindo o problema antes que ele pare de funcionar. No segundo caso, a falha já aconteceu.

Os serviços de manutenção preditiva

A manutenção predial preditiva envolve uma técnica que consiste em avaliar as atuais condições dos equipamentos e das instalações. Com o apoio de um acompanhamento planejado, inclusive com inspeções *in loco* (trabalho de campo), os técnicos recolhem dados para fazer uma análise do que está efetivamente ocorrendo.

Baseando-se em como os equipamentos se encontram de verdade, essa estratégia define qual será a periodicidade da manutenção de um determinado equipamento ou instalação, o que ajuda a reduzir as paradas prolongadas da manutenção corretiva, que sempre resultam em custos mais altos.

Para efetivar essa análise proativa, os técnicos utilizam câmeras termográficas, técnicas de ultrassom, testes que avaliam as vibrações e outros dispositivos. Porém, esses aparelhos também podem ser usados na manutenção corretiva e na manutenção preventiva.

Entre as vantagens que esse tipo de manutenção oferece, podemos destacar:

- a diminuição das intervenções de correção;
- o período estimado das avaliações nos equipamentos/instalações;
- a eliminação das inspeções físicas e a desmontagem das máquinas;
- a garantia de maior confiança em cada equipamento;
- o aumento na vida útil dos equipamentos/instalações;
- a definição das causas que originaram os problemas;
- os custos mais baixos.

Com a correta noção sobre os serviços de manutenção dentro do prédio, você terá muito mais controle de suas ações de gestão, tornando-a altamente estratégica e aperfeiçoada.

Fonte: <http://blog.seguridade.com.br/conheca-os-principais-servicos-de-manutencao-predial/>

Limpeza

No contexto de limpeza empresarial, manter o ambiente higienizado e com um aroma agradável não deve ser encarado como um simples capricho, mas como um padrão de qualidade. Nesse sentido, sua gestão também deve tomar alguns cuidados com produtos químicos de limpeza, afinal, há uma série de riscos envolvidos no manuseio, armazenamento, mistura de agentes, entre outros.

Esse tipo de produto é facilmente encontrado em estabelecimentos comerciais como mercados, shoppings e lojas de artigos para casa, podendo ser adquiridos por qualquer pessoa e, na maioria das vezes, sem nenhuma restrição ou fiscalização especial, pois são utensílios indispensáveis para manter nossas casas limpas e higienizadas.

Neste post, vamos mostrar 6 cuidados que você e sua equipe devem ter ao lidar e manusear produtos químicos de limpeza. Boa leitura!

Por que a escolha dos produtos químicos é tão importante?

Produtos de limpeza são compostos por agentes químicos e substâncias extremamente nocivas, principalmente quando manuseados por pessoas inexperientes. Isso significa que o responsável por sua aquisição deve ter treinamento a respeito do assunto.

O que queremos dizer é que a escolha dos produtos não deve ser baseada pelas cores das embalagens ou simplesmente pela marca do fabricante. É imprescindível que eles tenham instruções precisas e claras sobre seu uso, composição química, indicações e contra-indicações.

Além disso, é necessário que os produtos sejam armazenados de forma segura e responsável, já que:

- existem pessoas que sofrem reações alérgicas com determinados componentes químicos da fórmula;
- o contato com o calor, por exemplo, pode causar incêndios e explosões;
- a exposição à composição química pode prejudicar o meio ambiente.

Principais cuidados com produtos químicos de limpeza

1. Escolha os produtos mais adequados à sua necessidade

Como já alertamos, é preciso ter cuidado na hora de escolher os produtos químicos. Dê preferência aos que tenham selos de qualidade e credibilidade no mercado, já que são rigorosamente testados em laboratórios que garantem sua eficiência e segurança.

Além disso, evite a desproporcionalidade, ou seja, não escolha um produto apenas por sua capacidade de remover sujeiras. Lembre-se de que agentes químicos muito fortes podem corroer e danificar superfícies frágeis, comprometendo sua integridade e, conseqüentemente, seu tempo de duração.

2. Não misture produtos químicos sem conhecer os efeitos

Quando misturados indevidamente, alguns produtos de limpeza podem causar efeitos nocivos. Por exemplo, a junção de água sanitária, amoníaco e sabão em pó causa uma reação química tão agressiva que, em ambientes fechados, provoca vapores tóxicos que podem levar um indivíduo à morte.

Muitos acidentes causados em residências e empresas são fruto de uma manipulação imprudente por usuários leigos. Portanto, evite a mistura de agentes sem antes conhecer seus efeitos e riscos.

Também é importante alertar que, por mais que conste na embalagem que os produtos contêm a mesma composição e finalidade, é possível que haja algumas diferenças de um fabricante para outro.

Abaixo, confira alguns exemplos de substâncias químicas que não devem ser misturadas em hipótese alguma:

Substância	Incompatibilidade	Reação
Ácidos minerais fortes	Bases fortes Cianetos Hipoclorito de sódio	Neutralização exotérmica Liberação de gás cianídrico Liberação de cloro
Ácido nítrico	Matéria orgânica	Oxidação violenta
Oxidação violenta	Matéria orgânica Metais	Oxidação Decomposição

3. Armazene os produtos com segurança e responsabilidade

Os problemas decorrentes de armazenamento inadequado de produtos químicos costumam ocorrer com maior frequência em residências, pois o acesso por crianças e animais é mais fácil. Por outro lado, é comum que nas empresas exista um local específico para guardar os produtos e que só pode ser acessado por pessoas autorizadas.

Caso você ainda não tenha um sistema de organização e armazenamento de agentes e produtos químicos de limpeza, considere os seguintes passos:

- ao adquirir um produto, preocupe-se com o local em que ele será armazenado;
- mantenha-o em ambientes secos, arejados e não muito quentes;
- armazene-o longe de remédios e alimentos;
- restrinja o acesso ao produto.

4. Aprenda a utilizar os produtos de forma segura

Como já alertamos, evite a mistura de produtos — ainda que sejam destinados ao mesmo uso — caso você não esteja completamente ciente sobre seus efeitos. Na melhor das hipóteses, isso pode danificar objetos ou superfícies. Na pior, pode causar graves acidentes e fatalidades.

Além disso, você deve considerar algumas práticas na hora de manipular produtos químicos de limpeza. Confira:

- leia sempre as instruções do fabricante;
- certifique-se de que os colaboradores responsáveis pelo manuseio dos produtos estejam devidamente equipados com os itens de segurança individual — luvas, óculos, máscaras e protetores faciais, além de sapatos fechados e impermeáveis;
- evite dosar o produto com objetos como tampas, colheres, copos, potes e qualquer outro recipiente que não tenha sido desenvolvido para essa finalidade;
- não reutilize embalagens vazias para armazenar qualquer outro tipo de material;
- verifique se o produto é adequado para uso no seu equipamento ou processo de limpeza — existem detergentes espumantes que não devem ser usados em lavadoras de piso e extratores, pois podem entrar no motor e danificá-lo. Além disso, é preciso tomar cuidado com o pH, que em alguns produtos químicos é alto o suficiente para corroer componentes dos equipamentos como mangueiras e borrachas de vedação;
- após o uso, observe se as embalagens estão bem fechadas para evitar acidentes;
- descarte os recipientes de forma prudente e ecologicamente responsável.

5. Enxague as superfícies

Equipamentos e superfícies devem ser enxaguados após a utilização, pois os produtos químicos continuam agindo (caso sejam simplesmente deixados sobre o ambiente) e isso pode gerar desgaste, corrosão e danificar a área.

Em pisos e tecidos, por exemplo, pode gerar manchas, já que o produto tende a continuar reagindo à sujeira. Em equipamentos, os resíduos químicos podem acelerar o deterioramento das mangueiras, borrachas de vedação e até mesmo os tanques das máquinas, além de poder proliferar bactérias e desenvolver mau cheiro.

6. Tenha um plano de medidas preventivas

É muito importante que você invista em um plano de medidas preventivas e disponibilize-o para toda a equipe de limpeza da companhia. Nele, devem constar informações a respeito dos perigos do contato direto entre agentes químicos e as mais diversas partes do corpo.

- A seguir, veja quais são as principais vias de penetração:
- vias respiratórias: boca, laringe, nariz, brônquios, brônquios e alvéolos pulmonares;
 - via dérmica: pela pele, causando reação alérgica imediata, irritação, queimaduras ou lesões graves;
 - via parenteral: causa lesão;
 - via digestiva: comum em acidentes domésticos em que ocorre a ingestão do produto químico.

Além disso, nesse manual precisa constar o que deve ser feito de acordo com a exposição, suas reações conforme o tempo em que ela ocorreu, a natureza do incidente e a concentração do agente.

Para seguir as NRs de segurança e saúde do trabalho, é preciso acompanhar a Ficha de Informação e Segurança de Produto Químico (FISPQ). Nela, devem constar todas as informações sobre os produtos, suas reações químicas, procedência, instruções de manuseio e telefones úteis no caso de acidentes.

Fonte: <https://ipcbrasil.com.br/6-cuidados-necessarios-com-produ-tos-quimicos-de-limpeza/>

Cuidados na hora da compra:

Já de início, no momento da compra, devemos ficar atentos na embalagem do produto. Verificar se o recipiente está bem fechado e em perfeito estado, isso irá garantir que você não manche suas roupas ou seu carro. Lembre-se também de que na hora de embalar, os produtos de limpeza devem estar separados da sacola de alimentos.

Cuidados na hora da utilização:

– Sempre se lembre de ler as recomendações do fabricante e seguir as instruções de acordo com cada produto. É importante ressaltar que nem sempre as instruções e eficácia valerão para todas as marcas (mesmo sendo o mesmo produto), além dos componentes químicos também mudarem dependendo da marca. Sempre procure saber qual deles corresponde melhor suas necessidades.

– Alguns produtos poderão vir com grande concentração de componentes químicos, então por questão de precaução utilize luvas e sapatos fechados e impermeáveis; em caso de dúvida consulte a Internet ou a própria embalagem do produto.

– Evite a utilização de recipientes para preparar alimentos como medidor do produto. É muito comum encontrar donas de casa utilizando colheres, copos e potes para dosar a quantidade do produto, mas isso não é recomendado por poder impregnar seus componentes químicos nesses recipientes, comprometendo sua saúde. É interessante providenciar um medidor exclusivo para seus produtos de limpeza.

– Sempre mantenha a embalagem fechada após o uso do produto e para quem tem filhos pequenos em casa, é recomendado guardar seus produtos de limpeza em lugar alto ou de difícil acesso.

– Não reutilize as embalagens vazias para armazenar outro tipo de material e em hipótese alguma dê o frasco vazio para uma criança como forma de brinquedo. O mais recomendado é descartar o frasco imediatamente após seu término em lixo reciclável ou em alguns casos levar o recipiente na própria loja de limpeza, caso haja pontos de troca.

Cada produto exige sua maneira correta de aplicação. Separamos alguns dos produtos mais comuns no dia-a-dia da limpeza com suas formas corretas de utilização:

Desinfetante:

O desinfetante pode ser usado para eliminar bactérias de qualquer área e ambiente de sua casa. No rótulo deste produto, os fabricantes recomendam o tempo certo de espera para que o produto possa agir corretamente, então fique de olho nessa informação. Para evitar qualquer tipo de alergia, o desinfetante não deve entrar em contato direto com a pele, caso tenha algum problema procure um médico.

Sabão em pó e amaciante:

Não aplique diretamente na roupa para evitar manchas, existe um reservatório próprio na máquina para a adição desses produtos. Enxague muito bem as roupas após o uso; resíduos do produto podem causar irritações e alergia na pele.

Água sanitária:

Para agir como desinfetante aplique o produto puro e deixe agir por uns 10 minutos antes de enxaguar (leia o rótulo para confirmar o tempo adequado). Para limpar, dilua 1 copo de de 20ml para cada 1 litro de água.

Para lavar roupas, dilua 1 copo de 10ml de água em 1 litro de água e agite. Coloque as roupas de molho por 30 minutos e siga com a lavagem normalmente. Não seque as roupas ao sol. Não use em roupas coloridas, de lã, linho, seda ou lycra. Não misture com produtos à base de amônia. Por lei, o produto não deve possuir perfume, corante, detergente ou outro componente.

Desentupidores e Desengraxantes

Os desentupidores e desengraxantes são utilizados em caixas de gordura, ralos e vasos sanitários e “desmancham bolos” de matéria orgânica acumulada, neste locais.

Os desentupidores/desengraxantes são produtos compostos por substâncias cujo principio ativo mais usado é o hidróxido de sódio (soda cáustica).

No uso indevido por contato ou ingestão o paciente deve ser tratado com maior rapidez possível, pois estes produtos podem causar lesões bastante profundas nos locais de contato.

Atenção: Acidentes com esses produtos são considerados sempre graves.

Dedorizantes, Anti-traça e Antimofo

Os desodorizantes são utilizados para controlar odores desagradáveis em vasos sanitários, ralos, pias, ambientes fechados e até mesmo controlar traças.

As substâncias presentes nos desodorizantes são o paradiclo-robenzeno, nas pedras que são utilizadas nos vasos sanitários e armários, a naftalina ou naftaleno, que também são substâncias repelentes de traças e os surfactantes catiônicos (detergentes potentes).

No uso indevido: contato ou ingestão pode ocorrer irritação de pele e mucosas. Alguns deles como a naftalina podem causar alterações orgânicas significativas.

Ceras e Polidores

São utilizados para obtenção de polimento e lustro de objetos, superfícies de madeira, pedras e metal.

As ceras e polidores são constituídos por, ceras naturais ou sintética, silicone, solventes derivados do petróleo e ácido oxálico.

No uso indevido, por contato ou ingestão causam irritação de pele e mucosas. Os solventes podem ser aspirados (falsa via) e causam pneumonite química (semelhante a uma pneumonia, causada por produto químico).

Detergentes, Amaciantes, Sabões e Saponáceos

Detergente líquido, sabão em barra e saponáceo servem para desengordurar e limpar louças, talheres e outros utensílios de cozinha.

O sabão em barra ou pó serve para lavar roupas.

Amaciantes servem para amaciar as fibras das roupas após a limpeza com sabão.

São compostos por substâncias capazes de produzir espuma quando misturados a água e agitados.

Entre seus efeitos: podem reduzir ou eliminar a gordura que protege a nossa pele, possibilitando reações alérgicas, ressecamento, que provocam coceira, além de outros problemas de saúde se ingeridos.