



CÓD: SL-065JL-21
7908433207672

CANOAS

***PREFEITURA MUNICIPAL DE CANOAS
ESTADO DO RIO GRANDE DO SUL***

Técnico Municipal- Técnico Administrativo

EDITAL DE ABERTURA Nº 09/2020

Língua Portuguesa

1. Análise global do texto. Interpretação de textos: variedade de textos e adequação de linguagem. Estruturação do texto e dos parágrafos. Informações literais e inferências. Estruturação do texto: recursos de coesão.....	01
2. Ortografia.	14
3. Relações entre fonemas e grafias.	15
4. Acentuação gráfica.	16
5. Morfologia: estrutura e formação de palavras.	16
6. Classes de palavras e seu emprego. Flexões: gênero, número e grau do substantivo e adjetivo.	18
7. Sintaxe: processos de coordenação e subordinação. Equivalência e transformação de estruturas.	23
8. Discurso direto e indireto.	25
9. Concordância nominal e verbal.	28
10. Regência verbal e nominal.	28
11. Crase.	29
12. Pontuação.	29
13. Significação contextual de palavras e expressões.	30

Legislação

1. Constituição Federal.	01
2. Estatuto Da Criança E Do Adolescente.	21
3. Estatuto Do Idoso.	59
4. Lei Orgânica Do Município De Canoas.	69
5. Estatuto Dos Funcionários Públicos Do Município De Canoas.	96
6. Regime Próprio De Previdência Social Do Município De Canoas.	119
7. Código De Conduta Ética Dos Servidores Públicos Municipais Da Administração Direta E Indireta.	127
8. Cargos, Carreiras E Sistema De Remuneração Do Quadro Geral Da Administração Pública De Canoas.	131

Raciocínio Lógico

1. Conceitos básicos de raciocínio lógico: sentenças abertas; proposições simples e compostas; conectivos (conjunção, disjunção, disjunção exclusiva, condicional e bicondicional); negações; número de linhas de uma tabela-verdade; valores lógicos das proposições e construção de tabelas-verdade; Equivalências lógicas; tautologia; contradição; contingência; Operações lógicas sobre sentenças abertas; Silogismo. Quantificadores lógicos e suas negações; Lógica de argumentação;	01
2. Operações entre números reais (adição, subtração, multiplicação, divisão e potenciação).	23
3. Teoria dos conjuntos: operações entre conjuntos e Diagrama de Venn.	27
4. Regra de três simples (direta e inversa) e composta.	32
5. Razão e proporção.	32
6. Porcentagem.	34
7. Sistema monetário brasileiro.	35
8. Sistema de medidas: comprimento, capacidade, superfície, massa e tempo (unidades e transformações de unidades).	37
9. Equações e sistema de equações do primeiro grau.	39
10. Matemática Financeira: Juros simples e compostos; Taxas proporcionais e equivalentes.	42
11. Estatística: Interpretação de dados (gráficos e tabelas); cálculo de medidas de tendência central: média, mediana e moda.	49
12. Progressão Aritmética. Progressão Geométrica.	51
13. Análise Combinatória.	53
14. Probabilidade.	54
15. Aplicação dos conteúdos acima listados em resolução de problemas.	55

Informática

1. Conceitos básicos e modos de utilização de tecnologias , ferramentas, aplicativos e procedimentos associados à internet/intranet. Conceitos e exemplos de hardware, software e periféricos. Ferramentas e aplicativos de navegação (Internet Explorer , Google Chrome e Firefox em suas versões mais atuais) e de correio eletrônico (webmail, Firefox e Microsoft Outlook , os dois últimos em suas versões mais atuais)	01
2. Redes de Computadores : Protocolos para acesso à distância a computadores , transferência de informação e arquivos	11
3. Conceitos de proteção e segurança da informação.	12
4. Procedimentos, aplicativos e dispositivos para armazenamento de dados e para realização de cópia de segurança (backup)	15
5. Conceitos de organização e de gerenciamento de arquivos, pastas e programas e funcionamento de periféricos nos sistemas operacionais Windows e Linux, incluindo linhas de comando	16
6. Aplicativos para edição de textos, apresentações e planilhas eletrônicas utilizando o Microsoft Office em sua versão mais atual, inclusive na versão online (Office 365)	24

Conhecimentos Específicos

Técnico Municipal - Técnico Administrativo

1. Administração Pública. Legislação Administrativa. Administração direta, indireta, autárquica e fundacional.	01
2. Atos administrativos.	05
3. Princípios e poderes da Administração Pública.	15
4. Serviços e Servidores Públicos.	30
5. Contratos administrativos.	52
6. Orçamento Público.	60
7. Contabilidade Geral.	81
8. Ética, Moral e Transparência na Administração Pública.	83
9. Redação Oficial. Comunicação Escrita e Oral. Interpretação de leis e normas administrativas. Documentos e Modelos.	86
10. Documentação e Arquivo. Gestão da Informação e Arquivística.	95
11. Organização do Trabalho.. . . .	105

ANÁLISE GLOBAL DO TEXTO. INTERPRETAÇÃO DE TEXTOS: VARIEDADE DE TEXTOS E ADEQUAÇÃO DE LINGUAGEM. ESTRUTURAÇÃO DO TEXTO E DOS PARÁGRAFOS. INFORMAÇÕES LITERAIS E INFERÊNCIAS. ESTRUTURAÇÃO DO TEXTO: RECURSOS DE COESÃO

Compreensão e interpretação de textos

Chegamos, agora, em um ponto muito importante para todo o seu estudo: a interpretação de textos. Desenvolver essa habilidade é essencial e pode ser um diferencial para a realização de uma boa prova de qualquer área do conhecimento.

Mas você sabe a diferença entre compreensão e interpretação?

A **compreensão** é quando você entende o que o texto diz de forma explícita, aquilo que está na superfície do texto.

Quando Jorge fumava, ele era infeliz.

Por meio dessa frase, podemos entender que houve um tempo que Jorge era infeliz, devido ao cigarro.

A **interpretação** é quando você entende o que está implícito, nas entrelinhas, aquilo que está de modo mais profundo no texto ou que faça com que você realize inferências.

Quando Jorge fumava, ele era infeliz.

Já compreendemos que Jorge era infeliz quando fumava, mas podemos interpretar que Jorge parou de fumar e que agora é feliz.

Percebeu a diferença?

Tipos de Linguagem

Existem três tipos de linguagem que precisamos saber para que facilite a interpretação de textos.

• **Linguagem Verbal** é aquela que utiliza somente palavras. Ela pode ser escrita ou oral.



• **Linguagem não-verbal** é aquela que utiliza somente imagens, fotos, gestos... não há presença de nenhuma palavra.



• **Linguagem Mista (ou híbrida)** é aquele que utiliza tanto as palavras quanto as imagens. Ou seja, é a junção da linguagem verbal com a não-verbal.



PROIBIDO FUMAR

Além de saber desses conceitos, é importante sabermos identificar quando um texto é baseado em outro. O nome que damos a este processo é intertextualidade.

Interpretação de Texto

Interpretar um texto quer dizer dar sentido, inferir, chegar a uma conclusão do que se lê. A interpretação é muito ligada ao subentendido. Sendo assim, ela trabalha com o que se pode deduzir de um texto.

A interpretação implica a mobilização dos conhecimentos prévios que cada pessoa possui antes da leitura de um determinado texto, pressupõe que a aquisição do novo conteúdo lido estabeleça uma relação com a informação já possuída, o que leva ao crescimento do conhecimento do leitor, e espera que haja uma apreciação pessoal e crítica sobre a análise do novo conteúdo lido, afetando de alguma forma o leitor.

Sendo assim, podemos dizer que existem diferentes tipos de leitura: uma leitura prévia, uma leitura seletiva, uma leitura analítica e, por fim, uma leitura interpretativa.

É muito importante que você:

- Assista os mais diferenciados jornais sobre a sua cidade, estado, país e mundo;
- Se possível, procure por jornais escritos para saber de notícias (e também da estrutura das palavras para dar opiniões);
- Leia livros sobre diversos temas para sugar informações ortográficas, gramaticais e interpretativas;
- Procure estar sempre informado sobre os assuntos mais polêmicos;
- Procure debater ou conversar com diversas pessoas sobre qualquer tema para presenciar opiniões diversas das suas.

Dicas para interpretar um texto:

– Leia lentamente o texto todo.

No primeiro contato com o texto, o mais importante é tentar compreender o sentido global do texto e identificar o seu objetivo.

– Releia o texto quantas vezes forem necessárias.

Assim, será mais fácil identificar as ideias principais de cada parágrafo e compreender o desenvolvimento do texto.

– Sublinhe as ideias mais importantes.

Sublinhar apenas quando já se tiver uma boa noção da ideia principal e das ideias secundárias do texto.

– Separe fatos de opiniões.

O leitor precisa separar o que é um fato (verdadeiro, objetivo e comprovável) do que é uma opinião (pessoal, tendenciosa e mutável).

– Retorne ao texto sempre que necessário.

Além disso, é importante entender com cuidado e atenção os enunciados das questões.

– Reescreva o conteúdo lido.

Para uma melhor compreensão, podem ser feitos resumos, tópicos ou esquemas.

Além dessas dicas importantes, você também pode grifar palavras novas, e procurar seu significado para aumentar seu vocabulário, fazer atividades como caça-palavras, ou cruzadinhas são uma distração, mas também um aprendizado.

Não se esqueça, além da prática da leitura aprimorar a compreensão do texto e ajudar a aprovação, ela também estimula nossa imaginação, distrai, relaxa, informa, educa, atualiza, melhora nosso foco, cria perspectivas, nos torna reflexivos, pensantes, além de melhorar nossa habilidade de fala, de escrita e de memória.

Um texto para ser compreendido deve apresentar ideias seladas e organizadas, através dos parágrafos que é composto pela ideia central, argumentação e/ou desenvolvimento e a conclusão do texto.

O primeiro objetivo de uma interpretação de um texto é a identificação de sua ideia principal. A partir daí, localizam-se as ideias secundárias, ou fundamentações, as argumentações, ou explicações, que levam ao esclarecimento das questões apresentadas na prova.

Compreendido tudo isso, interpretar significa extrair um significado. Ou seja, a ideia está lá, às vezes escondida, e por isso o candidato só precisa entendê-la – e não a complementar com algum valor individual. Portanto, apegue-se tão somente ao texto, e nunca extrapole a visão dele.

IDENTIFICANDO O TEMA DE UM TEXTO

O tema é a ideia principal do texto. É com base nessa ideia principal que o texto será desenvolvido. Para que você consiga identificar o tema de um texto, é necessário relacionar as diferentes informações de forma a construir o seu sentido global, ou seja, você precisa relacionar as múltiplas partes que compõem um todo significativo, que é o texto.

Em muitas situações, por exemplo, você foi estimulado a ler um texto por sentir-se atraído pela temática resumida no título. Pois o título cumpre uma função importante: antecipar informações sobre o assunto que será tratado no texto.

Em outras situações, você pode ter abandonado a leitura porque achou o título pouco atraente ou, ao contrário, sentiu-se atraído pelo título de um livro ou de um filme, por exemplo. É muito comum as pessoas se interessarem por temáticas diferentes, dependendo do sexo, da idade, escolaridade, profissão, preferências pessoais e experiência de mundo, entre outros fatores.

Mas, sobre que tema você gosta de ler? Esportes, namoro, sexualidade, tecnologia, ciências, jogos, novelas, moda, cuidados com o corpo? Perceba, portanto, que as temáticas são praticamente infinitas e saber reconhecer o tema de um texto é condição essencial para se tornar um leitor hábil. Vamos, então, começar nossos estudos?

Propomos, inicialmente, que você acompanhe um exercício bem simples, que, intuitivamente, todo leitor faz ao ler um texto: reconhecer o seu tema. Vamos ler o texto a seguir?

CACHORROS

Os zoólogos acreditam que o cachorro se originou de uma espécie de lobo que vivia na Ásia. Depois os cães se juntaram aos seres humanos e se espalharam por quase todo o mundo. Essa amizade começou há uns 12 mil anos, no tempo em que as pessoas precisavam caçar para se alimentar. Os cachorros perceberam que, se não atacassem os humanos, podiam ficar perto deles e comer a comida que sobrava. Já os homens descobriram que os cachorros podiam ajudar a caçar, a cuidar de rebanhos e a tomar conta da casa, além de serem ótimos companheiros. Um colaborava com o outro e a parceria deu certo.

Ao ler apenas o título “Cachorros”, você deduziu sobre o possível assunto abordado no texto. Embora você imagine que o texto vai falar sobre cães, você ainda não sabia exatamente o que ele falaria sobre cães. Repare que temos várias informações ao longo do texto: a hipótese dos zoólogos sobre a origem dos cães, a associação entre eles e os seres humanos, a disseminação dos cães pelo mundo, as vantagens da convivência entre cães e homens.

As informações que se relacionam com o tema chamamos de subtemas (ou ideias secundárias). Essas informações se integram, ou seja, todas elas caminham no sentido de estabelecer uma unidade de sentido. Portanto, pense: sobre o que exatamente esse texto fala? Qual seu assunto, qual seu tema? Certamente você chegou à conclusão de que o texto fala sobre a relação entre homens e cães. Se foi isso que você pensou, parabéns! Isso significa que você foi capaz de identificar o tema do texto!

Fonte: <https://portuguesrapido.com/tema-ideia-central-e-ideias-secundarias/>

IDENTIFICAÇÃO DE EFEITOS DE IRONIA OU HUMOR EM TEXTOS VARIADOS

Ironia

Ironia é o recurso pelo qual o emissor diz o contrário do que está pensando ou sentindo (ou por pudor em relação a si próprio ou com intenção depreciativa e sarcástica em relação a outrem).

A ironia consiste na utilização de determinada palavra ou expressão que, em um outro contexto diferente do usual, ganha um novo sentido, gerando um efeito de humor.

Exemplo:





Na construção de um texto, ela pode aparecer em três modos: ironia verbal, ironia de situação e ironia dramática (ou satírica).

Ironia verbal

Ocorre quando se diz algo pretendendo expressar outro significado, normalmente oposto ao sentido literal. A expressão e a intenção são diferentes.

Exemplo: Você foi tão bem na prova! Tirou um zero incrível!

Ironia de situação

A intenção e resultado da ação não estão alinhados, ou seja, o resultado é contrário ao que se espera ou que se planeja.

Exemplo: Quando num texto literário uma personagem planeja uma ação, mas os resultados não saem como o esperado. No livro "Memórias Póstumas de Brás Cubas", de Machado de Assis, a personagem título tem obsessão por ficar conhecida. Ao longo da vida, tenta de muitas maneiras alcançar a notoriedade sem sucesso. Após a morte, a personagem se torna conhecida. A ironia é que planejou ficar famoso antes de morrer e se tornou famoso após a morte.

Ironia dramática (ou satírica)

A ironia dramática é um dos efeitos de sentido que ocorre nos textos literários quando a personagem tem a consciência de que suas ações não serão bem-sucedidas ou que está entrando por um caminho ruim, mas o leitor já tem essa consciência.

Exemplo: Em livros com narrador onisciente, que sabe tudo o que se passa na história com todas as personagens, é mais fácil aparecer esse tipo de ironia. A peça como Romeu e Julieta, por exemplo, se inicia com a fala que relata que os protagonistas da história irão morrer em decorrência do seu amor. As personagens agem ao longo da peça esperando conseguir atingir seus objetivos, mas a plateia já sabe que eles não serão bem-sucedidos.

Humor

Nesse caso, é muito comum a utilização de situações que pareçam cômicas ou surpreendentes para provocar o efeito de humor.

Situações cômicas ou potencialmente humorísticas compartilham da característica do efeito surpresa. O humor reside em ocorrer algo fora do esperado numa situação.

Há diversas situações em que o humor pode aparecer. Há as tirinhas e charges, que aliam texto e imagem para criar efeito cômico; há anedotas ou pequenos contos; e há as crônicas, frequentemente acessadas como forma de gerar o riso.

Os textos com finalidade humorística podem ser divididos em quatro categorias: anedotas, cartuns, tiras e charges.

Exemplo:



ANÁLISE E A INTERPRETAÇÃO DO TEXTO SEGUNDO O GÊNERO EM QUE SE INSCREVE

Compreender um texto trata da análise e decodificação do que de fato está escrito, seja das frases ou das ideias presentes. Interpretar um texto, está ligado às conclusões que se pode chegar ao conectar as ideias do texto com a realidade. Interpretação trabalha com a subjetividade, com o que se entendeu sobre o texto.

Interpretar um texto permite a compreensão de todo e qualquer texto ou discurso e se amplia no entendimento da sua ideia principal. Compreender relações semânticas é uma competência imprescindível no mercado de trabalho e nos estudos.

Quando não se sabe interpretar corretamente um texto pode-se criar vários problemas, afetando não só o desenvolvimento profissional, mas também o desenvolvimento pessoal.

Busca de sentidos

Para a busca de sentidos do texto, pode-se retirar do mesmo os **tópicos frasais** presentes em cada parágrafo. Isso auxiliará na apreensão do conteúdo exposto.

Isso porque é ali que se fazem necessários, estabelecem uma relação hierárquica do pensamento defendido, retomando ideias já citadas ou apresentando novos conceitos.

Por fim, concentre-se nas ideias que realmente foram explicitadas pelo autor. Textos argumentativos não costumam conceder espaço para divagações ou hipóteses, supostamente contidas nas entrelinhas. Deve-se ater às ideias do autor, o que não quer dizer que o leitor precise ficar preso na superfície do texto, mas é fundamental que não sejam criadas suposições vagas e inespecíficas.

Importância da interpretação

A prática da leitura, seja por prazer, para estudar ou para se informar, aprimora o vocabulário e dinamiza o raciocínio e a interpretação. A leitura, além de favorecer o aprendizado de conteúdos específicos, aprimora a escrita.

Uma interpretação de texto assertiva depende de inúmeros fatores. Muitas vezes, apressados, descuidamo-nos dos detalhes presentes em um texto, achamos que apenas uma leitura já se faz suficiente. Interpretar exige paciência e, por isso, sempre releia o texto, pois a segunda leitura pode apresentar aspectos surpreendentes que não foram observados previamente. Para auxiliar na busca de sentidos do texto, pode-se também retirar dele os **tópicos frasais** presentes em cada parágrafo, isso certamente auxiliará na apreensão do conteúdo exposto. Lembre-se de que os parágrafos não estão organizados, pelo menos em um bom texto, de maneira aleatória, se estão no lugar que estão, é porque ali se fazem necessários, estabelecendo uma relação hierárquica do pensamento defendido, retomando ideias já citadas ou apresentando novos conceitos.

CONSTITUIÇÃO FEDERAL

Forma, Sistema e Fundamentos da República

Papel dos Princípios e o Neoconstitucionalismo

Os princípios abandonam sua função meramente subsidiária na aplicação do Direito, quando serviam tão somente de meio de integração da ordem jurídica (na hipótese de eventual lacuna) e vetor interpretativo, e passam a ser dotados de elevada e reconhecida normatividade.

Princípio Federativo

Significa que a União, os Estados-membros, o Distrito Federal e os Municípios possuem autonomia, caracteriza por um determinado grau de liberdade referente à sua organização, à sua administração, à sua normatização e ao seu Governo, porém limitada por certos princípios consagrados pela Constituição Federal.

Princípio Republicano

É uma forma de Governo fundada na igualdade formal entre as pessoas, em que os detentores do poder político exercem o comando do Estado em caráter eletivo, representativo, temporário e com responsabilidade.

Princípio do Estado Democrático de Direito

O Estado de Direito é aquele que se submete ao império da lei. Por sua vez, o Estado democrático caracteriza-se pelo respeito ao princípio fundamental da soberania popular, vale dizer, funda-se na noção de Governo do povo, pelo povo e para o povo.

Princípio da Soberania Popular

O parágrafo único do Artigo 1º da Constituição Federal revela a adoção da soberania popular como princípio fundamental ao prever que *“Todo o poder emana do povo, que o exerce por meio de representantes eleitos ou diretamente, nos termos desta Constituição”*.

Princípio da Separação dos Poderes

A visão moderna da separação dos Poderes não impede que cada um deles exerça atipicamente (de forma secundária), além de sua função típica (preponderante), funções atribuídas a outro Poder.

Vejamos abaixo, os dispositivos constitucionais correspondentes ao tema supracitado:

TÍTULO I DOS PRINCÍPIOS FUNDAMENTAIS

Art. 1º A República Federativa do Brasil, formada pela união indissolúvel dos Estados e Municípios e do Distrito Federal, constitui-se em Estado Democrático de Direito e tem como fundamentos:

- I - a soberania;*
- II - a cidadania*
- III - a dignidade da pessoa humana;*
- IV - os valores sociais do trabalho e da livre iniciativa;*
- V - o pluralismo político.*

Parágrafo único. Todo o poder emana do povo, que o exerce por meio de representantes eleitos ou diretamente, nos termos desta Constituição.

Art. 2º São Poderes da União, independentes e harmônicos entre si, o Legislativo, o Executivo e o Judiciário.

Objetivos Fundamentais da República

Os Objetivos Fundamentais da República estão elencados no Artigo 3º da CF/88. Vejamos:

Art. 3º Constituem objetivos fundamentais da República Federativa do Brasil:

- I - construir uma sociedade livre, justa e solidária;*
- II - garantir o desenvolvimento nacional;*
- III - erradicar a pobreza e a marginalização e reduzir as desigualdades sociais e regionais;*
- IV - promover o bem de todos, sem preconceitos de origem, raça, sexo, cor, idade e quaisquer outras formas de discriminação.*

Princípios de Direito Constitucional Internacional

Os Princípios de Direito Constitucional Internacional estão elencados no Artigo 4º da CF/88. Vejamos:

Art. 4º A República Federativa do Brasil rege-se nas suas relações internacionais pelos seguintes princípios:

- I - independência nacional;*
- II - prevalência dos direitos humanos;*
- III - autodeterminação dos povos;*
- IV - não-intervenção;*
- V - igualdade entre os Estados;*
- VI - defesa da paz;*
- VII - solução pacífica dos conflitos;*
- VIII - repúdio ao terrorismo e ao racismo;*
- IX - cooperação entre os povos para o progresso da humanidade;*
- X - concessão de asilo político.*

Parágrafo único. A República Federativa do Brasil buscará a integração econômica, política, social e cultural dos povos da América Latina, visando à formação de uma comunidade latino-americana de nações.

Referências Bibliográficas:

DUTRA, Luciano. Direito Constitucional Essencial. Série Provas e Concursos. 2ª edição – Rio de Janeiro: Elsevier.

Distinção entre Direitos e Garantias Fundamentais

Pode-se dizer que os direitos fundamentais são os bens jurídicos em si mesmos considerados, de cunho declaratório, narrados no texto constitucional. Por sua vez, as garantias fundamentais são estabelecidas na mesma Constituição Federal como instrumento de proteção dos direitos fundamentais e, como tais, de cunho assecuratório.

Evolução dos Direitos e Garantias Fundamentais

Direitos Fundamentais de Primeira Geração

Possuem as seguintes características:

- a) surgiram no final do século XVIII, no contexto da Revolução Francesa, fase inaugural do constitucionalismo moderno, e dominaram todo o século XIX;
- b) ganharam relevo no contexto do Estado Liberal, em oposição ao Estado Absoluto;
- c) estão ligados ao ideal de liberdade;
- d) são direitos negativos, que exigem uma abstenção do Estado em favor das liberdades públicas;

- e) possuíam como destinatários os súditos como forma de proteção em face da ação opressora do Estado;
- f) são os direitos civis e políticos.

Direitos Fundamentais de Segunda Geração

Possuem as seguintes características:

- a) surgiram no início do século XX;
- b) apareceram no contexto do Estado Social, em oposição ao Estado Liberal;
- c) estão ligados ao ideal de igualdade;
- d) são direitos positivos, que passaram a exigir uma atuação positiva do Estado;
- e) correspondem aos direitos sociais, culturais e econômicos.

Direitos Fundamentais de Terceira Geração

Em um próximo momento histórico, foi despertada a preocupação com os bens jurídicos da coletividade, com os denominados interesses metaindividuais (difusos, coletivos e individuais homogêneos), nascendo os direitos fundamentais de terceira geração.

Direitos Metaindividuais		
	Natureza	Destinatários
Difusos	Indivisível	Indeterminados
Coletivos	Indivisível	Determináveis ligados por uma relação jurídica
Individuais Homogêneos	Divisível	Determinados ligados por uma situação fática

Os Direitos Fundamentais de Terceira Geração possuem as seguintes características:

- a) surgiram no século XX;
- b) estão ligados ao ideal de fraternidade (ou solidariedade), que deve nortear o convívio dos diferentes povos, em defesa dos bens da coletividade;
- c) são direitos positivos, a exigir do Estado e dos diferentes povos uma firme atuação no tocante à preservação dos bens de interesse coletivo;
- d) correspondem ao direito de preservação do meio ambiente, de autodeterminação dos povos, da paz, do progresso da humanidade, do patrimônio histórico e cultural, etc.

Direitos Fundamentais de Quarta Geração

Segundo Paulo Bonavides, a globalização política é o fator histórico que deu origem aos direitos fundamentais de quarta geração. Eles estão ligados à democracia, à informação e ao pluralismo. Também são transindividuais.

Direitos Fundamentais de Quinta Geração

Paulo Bonavides defende, ainda, que o direito à paz representaria o direito fundamental de quinta geração.

Características dos Direitos e Garantias Fundamentais

São características dos Direitos e Garantias Fundamentais:

- a) **Historicidade:** não nasceram de uma só vez, revelando sua índole evolutiva;
- b) **Universalidade:** destinam-se a todos os indivíduos, independentemente de características pessoais;

- c) **Relatividade:** não são absolutos, mas sim relativos;
- d) **Irrenunciabilidade:** não podem ser objeto de renúncia;
- e) **Inalienabilidade:** são indisponíveis e inalienáveis por não possuírem conteúdo econômico-patrimonial;
- f) **Imprescritibilidade:** são sempre exercíveis, não desaparecendo pelo decurso do tempo.

Destinatários dos Direitos e Garantias Fundamentais

Todas as pessoas físicas, sem exceção, jurídicas e estatais, são destinatárias dos direitos e garantias fundamentais, desde que compatíveis com a sua natureza.

Eficácia Horizontal dos Direitos e Garantias Fundamentais

Muito embora criados para regular as relações verticais, de subordinação, entre o Estado e seus súditos, passam a ser empregados nas relações provadas, horizontais, de coordenação, envolvendo pessoas físicas e jurídicas de Direito Privado.

Natureza Relativa dos Direitos e Garantias Fundamentais

Encontram limites nos demais direitos constitucionalmente consagrados, bem como são limitados pela intervenção legislativa ordinária, nos casos expressamente autorizados pela própria Constituição (princípio da reserva legal).

Colisão entre os Direitos e Garantias Fundamentais

O princípio da proporcionalidade sob o seu triplo aspecto (adequação, necessidade e proporcionalidade em sentido estrito) é a ferramenta apta a resolver choques entre os princípios esculpido na Carta Política, sopesando a incidência de cada um no caso concreto, preservando ao máximo os direitos e garantias fundamentais constitucionalmente consagrados.

Os quatro status de Jellinek

- a) *status passivo ou subjectionis*: quando o indivíduo encontra-se em posição de subordinação aos poderes públicos, caracterizando-se como detentor de deveres para com o Estado;
- b) *status negativo*: caracterizado por um espaço de liberdade de atuação dos indivíduos sem ingerências dos poderes públicos;
- c) *status positivo ou status civitatis*: posição que coloca o indivíduo em situação de exigir do Estado que atue positivamente em seu favor;
- d) *status ativo*: situação em que o indivíduo pode influir na formação da vontade estatal, correspondendo ao exercício dos direitos políticos, manifestados principalmente por meio do voto.

Referências Bibliográficas:

DUTRA, Luciano. *Direito Constitucional Essencial. Série Provas e Concursos. 2ª edição – Rio de Janeiro: Elsevier.*

Os individuais estão elencados no caput do Artigo 5º da CF. Vejamos:

**TÍTULO II
DOS DIREITOS E GARANTIAS FUNDAMENTAIS**

**CAPÍTULO I
DOS DIREITOS E DEVERES INDIVIDUAIS E COLETIVOS**

Art. 5º Todos são iguais perante a lei, sem distinção de qualquer natureza, garantindo-se aos brasileiros e aos estrangeiros residentes no País a inviolabilidade do direito à vida, à liberdade, à igualdade, à segurança e à propriedade, nos termos seguintes: (...)

Direito à Vida

O direito à vida deve ser observado por dois prismas: o direito de permanecer vivo e o direito de uma vida digna.

O direito de permanecer vivo pode ser observado, por exemplo, na vedação à pena de morte (salvo em caso de guerra declarada).

Já o direito à uma vida digna, garante as necessidades vitais básicas, proibindo qualquer tratamento desumano como a tortura, penas de caráter perpétuo, trabalhos forçados, cruéis, etc.

Direito à Liberdade

O direito à liberdade consiste na afirmação de que ninguém será obrigado a fazer ou deixar de fazer alguma coisa, senão em virtude de lei. Tal dispositivo representa a consagração da autonomia privada.

Trata-se a liberdade, de direito amplo, já que compreende, dentre outros, as liberdades: de opinião, de pensamento, de locomoção, de consciência, de crença, de reunião, de associação e de expressão.

Direito à Igualdade

A igualdade, princípio fundamental proclamado pela Constituição Federal e base do princípio republicano e da democracia, deve ser encarada sob duas óticas, a igualdade material e a igualdade formal.

A igualdade formal é a identidade de direitos e deveres concedidos aos membros da coletividade por meio da norma.

Por sua vez, a igualdade material tem por finalidade a busca da equiparação dos cidadãos sob todos os aspectos, inclusive o jurídico. É a consagração da máxima de Aristóteles, para quem o princípio da igualdade consistia em tratar igualmente os iguais e desigualmente os desiguais na medida em que eles se desiguam.

Sob o pálio da igualdade material, caberia ao Estado promover a igualdade de oportunidades por meio de políticas públicas e leis que, atentos às características dos grupos menos favorecidos, compensassem as desigualdades decorrentes do processo histórico da formação social.

Direito à Privacidade

Para o estudo do Direito Constitucional, a privacidade é gênero, do qual são espécies a intimidade, a honra, a vida privada e a imagem. De maneira que, os mesmos são invioláveis e a eles assegura-se o direito à indenização pelo dano moral ou material decorrente de sua violação.

Direito à Honra

O direito à honra almeja tutelar o conjunto de atributos pertinentes à reputação do cidadão sujeito de direitos, exatamente por tal motivo, são previstos no Código Penal.

Direito de Propriedade

É assegurado o direito de propriedade, contudo, com restrições, como por exemplo, de que se atenda à função social da propriedade. Também se enquadram como espécies de restrição do direito de propriedade, a requisição, a desapropriação, o confisco e o usucapião.

Do mesmo modo, é no direito de propriedade que se asseguram a inviolabilidade do domicílio, os direitos autorais (propriedade intelectual) e os direitos reativos à herança.

Referências Bibliográficas:

DUTRA, Luciano. Direito Constitucional Essencial. Série Provas e Concursos. 2ª edição – Rio de Janeiro: Elsevier.

Os direitos sociais estão previstos na CF nos artigos 6 a 11. Vejamos:

**CAPÍTULO II
DOS DIREITOS SOCIAIS**

Art. 6º São direitos sociais a educação, a saúde, a alimentação, o trabalho, a moradia, o transporte, o lazer, a segurança, a previdência social, a proteção à maternidade e à infância, a assistência aos desamparados, na forma desta Constituição. (Redação dada pela Emenda Constitucional nº 90, de 2015)

Art. 7º São direitos dos trabalhadores urbanos e rurais, além de outros que visem à melhoria de sua condição social:

I - relação de emprego protegida contra despedida arbitrária ou sem justa causa, nos termos de lei complementar, que previrá indenização compensatória, dentre outros direitos;

II - seguro-desemprego, em caso de desemprego involuntário;

III - fundo de garantia do tempo de serviço;

IV - salário mínimo, fixado em lei, nacionalmente unificado, capaz de atender a suas necessidades vitais básicas e às de sua família com moradia, alimentação, educação, saúde, lazer, vestuário, higiene, transporte e previdência social, com reajustes periódicos que lhe preservem o poder aquisitivo, sendo vedada sua vinculação para qualquer fim;

V - piso salarial proporcional à extensão e à complexidade do trabalho;

VI - irredutibilidade do salário, salvo o disposto em convenção ou acordo coletivo;

VII - garantia de salário, nunca inferior ao mínimo, para os que percebem remuneração variável;

VIII - décimo terceiro salário com base na remuneração integral ou no valor da aposentadoria;

IX - remuneração do trabalho noturno superior à do diurno;

X - proteção do salário na forma da lei, constituindo crime sua retenção dolosa;

XI - participação nos lucros, ou resultados, desvinculada da remuneração, e, excepcionalmente, participação na gestão da empresa, conforme definido em lei;

XII - salário-família pago em razão do dependente do trabalhador de baixa renda nos termos da lei;

CONCEITOS BÁSICOS DE RACIOCÍNIO LÓGICO: SENTENÇAS ABERTAS; PROPOSIÇÕES SIMPLES E COMPOSTAS; CONECTIVOS (CONJUNÇÃO, DISJUNÇÃO, DISJUNÇÃO EXCLUSIVA, CONDICIONAL E BICONDICIONAL); NEGAÇÕES; NÚMERO DE LINHAS DE UMA TABELA-VERDADE; VALORES LÓGICOS DAS PROPOSIÇÕES E CONSTRUÇÃO DE TABELAS-VERDADE; EQUIVALÊNCIAS LÓGICAS; TAUTOLOGIA; CONTRADIÇÃO; CONTINGÊNCIA; OPERAÇÕES LÓGICAS SOBRE SENTENÇAS ABERTAS; SILOGISMO. QUANTIFICADORES LÓGICOS E SUAS NEGAÇÕES; LÓGICA DE ARGUMENTAÇÃO

RACIOCÍNIO LÓGICO MATEMÁTICO

Este tipo de raciocínio testa sua habilidade de resolver problemas matemáticos, e é uma forma de medir seu domínio das diferentes áreas do estudo da Matemática: Aritmética, Álgebra, leitura de tabelas e gráficos, Probabilidade e Geometria etc. Essa parte consiste nos seguintes conteúdos:

- Operação com conjuntos.
- Cálculos com porcentagens.
- Raciocínio lógico envolvendo problemas aritméticos, geométricos e matriciais.
- Geometria básica.
- Álgebra básica e sistemas lineares.
- Calendários.
- Numeração.
- Razões Especiais.
- Análise Combinatória e Probabilidade.
- Progressões Aritmética e Geométrica.

RACIOCÍNIO LÓGICO DEDUTIVO

Este tipo de raciocínio está relacionado ao conteúdo Lógica de Argumentação.

ORIENTAÇÕES ESPACIAL E TEMPORAL

O raciocínio lógico espacial ou orientação espacial envolvem figuras, dados e palitos. O raciocínio lógico temporal ou orientação temporal envolve datas, calendário, ou seja, envolve o tempo.

O mais importante é praticar o máximo de questões que envolvam os conteúdos:

- Lógica sequencial
- Calendários

RACIOCÍNIO VERBAL

Avalia a capacidade de interpretar informação escrita e tirar conclusões lógicas.

Uma avaliação de raciocínio verbal é um tipo de análise de habilidade ou aptidão, que pode ser aplicada ao se candidatar a uma vaga. Raciocínio verbal é parte da capacidade cognitiva ou inteligência geral; é a percepção, aquisição, organização e aplicação do conhecimento por meio da linguagem.

Nos testes de raciocínio verbal, geralmente você recebe um trecho com informações e precisa avaliar um conjunto de afirmações, selecionando uma das possíveis respostas:

- A – Verdadeiro (A afirmação é uma consequência lógica das informações ou opiniões contidas no trecho)
- B – Falso (A afirmação é logicamente falsa, consideradas as informações ou opiniões contidas no trecho)
- C – Impossível dizer (Impossível determinar se a afirmação é verdadeira ou falsa sem mais informações)

ESTRUTURAS LÓGICAS

Precisamos antes de tudo compreender o que são proposições. Chama-se proposição toda sentença declarativa à qual podemos atribuir um dos valores lógicos: verdadeiro ou falso, nunca ambos. Trata-se, portanto, de uma sentença fechada.

Elas podem ser:

• **Sentença aberta:** quando não se pode atribuir um valor lógico verdadeiro ou falso para ela (ou valorar a proposição!), portanto, não é considerada frase lógica. São consideradas sentenças abertas:

- Frases interrogativas: Quando será prova? - Estudou ontem? – Fez Sol ontem?
- Frases exclamativas: Gol! – Que maravilhoso!
- Frase imperativas: Estude e leia com atenção. – Desligue a televisão.
- Frases sem sentido lógico (expressões vagas, paradoxais, ambíguas, ...): “esta frase é falsa” (expressão paradoxal) – O cachorro do meu vizinho morreu (expressão ambígua) – $2 + 5 + 1$

• **Sentença fechada:** quando a proposição admitir um ÚNICO valor lógico, seja ele verdadeiro ou falso, nesse caso, será considerada uma frase, proposição ou sentença lógica.

Proposições simples e compostas

• **Proposições simples** (ou atômicas): aquela que **NÃO** contém nenhuma outra proposição como parte integrante de si mesma. As proposições simples são designadas pelas letras latinas minúsculas p,q,r, s..., chamadas letras proposicionais.

RACIOCÍNIO LÓGICO

• **Proposições compostas** (ou moleculares ou estruturas lógicas): aquela formada pela combinação de duas ou mais proposições simples. As proposições compostas são designadas pelas letras latinas maiúsculas P,Q,R, R..., também chamadas letras proposicionais.

ATENÇÃO: TODAS as **proposições compostas são formadas por duas proposições simples.**

Proposições Compostas – Conectivos

As proposições compostas são formadas por proposições simples ligadas por conectivos, aos quais formam um valor lógico, que podemos vê na tabela a seguir:

OPERAÇÃO	CONECTIVO	ESTRUTURA LÓGICA	TABELA VERDADE															
Negação	~	Não p	<table border="1"> <tr> <td>p</td> <td>~p</td> </tr> <tr> <td>V</td> <td>F</td> </tr> <tr> <td>F</td> <td>V</td> </tr> </table>	p	~p	V	F	F	V									
p	~p																	
V	F																	
F	V																	
Conjunção	^	p e q	<table border="1"> <tr> <td>p</td> <td>q</td> <td>p ^ q</td> </tr> <tr> <td>V</td> <td>V</td> <td>V</td> </tr> <tr> <td>V</td> <td>F</td> <td>F</td> </tr> <tr> <td>F</td> <td>V</td> <td>F</td> </tr> <tr> <td>F</td> <td>F</td> <td>F</td> </tr> </table>	p	q	p ^ q	V	V	V	V	F	F	F	V	F	F	F	F
p	q	p ^ q																
V	V	V																
V	F	F																
F	V	F																
F	F	F																
Disjunção Inclusiva	v	p ou q	<table border="1"> <tr> <td>p</td> <td>q</td> <td>p v q</td> </tr> <tr> <td>V</td> <td>V</td> <td>V</td> </tr> <tr> <td>V</td> <td>F</td> <td>V</td> </tr> <tr> <td>F</td> <td>V</td> <td>V</td> </tr> <tr> <td>F</td> <td>F</td> <td>F</td> </tr> </table>	p	q	p v q	V	V	V	V	F	V	F	V	V	F	F	F
p	q	p v q																
V	V	V																
V	F	V																
F	V	V																
F	F	F																
Disjunção Exclusiva	∨	Ou p ou q	<table border="1"> <tr> <td>p</td> <td>q</td> <td>p ∨ q</td> </tr> <tr> <td>V</td> <td>V</td> <td>F</td> </tr> <tr> <td>V</td> <td>F</td> <td>V</td> </tr> <tr> <td>F</td> <td>V</td> <td>V</td> </tr> <tr> <td>F</td> <td>F</td> <td>F</td> </tr> </table>	p	q	p ∨ q	V	V	F	V	F	V	F	V	V	F	F	F
p	q	p ∨ q																
V	V	F																
V	F	V																
F	V	V																
F	F	F																
Condicional	→	Se p então q	<table border="1"> <tr> <td>p</td> <td>q</td> <td>p → q</td> </tr> <tr> <td>V</td> <td>V</td> <td>V</td> </tr> <tr> <td>V</td> <td>F</td> <td>F</td> </tr> <tr> <td>F</td> <td>V</td> <td>V</td> </tr> <tr> <td>F</td> <td>F</td> <td>V</td> </tr> </table>	p	q	p → q	V	V	V	V	F	F	F	V	V	F	F	V
p	q	p → q																
V	V	V																
V	F	F																
F	V	V																
F	F	V																

RACIOCÍNIO LÓGICO

Bicondicional	\leftrightarrow	p se e somente se q	p	q	$p \leftrightarrow q$
			V	V	V
			V	F	F
			F	V	F
			F	F	V

Em síntese temos a tabela verdade das proposições que facilitará na resolução de diversas questões

		Disjunção	Conjunção	Condicional	Bicondicional
p	q	$p \vee q$	$p \wedge q$	$p \rightarrow q$	$p \leftrightarrow q$
V	V	V	V	V	V
V	F	V	F	F	F
F	V	V	F	V	F
F	F	F	F	V	V

Exemplo:

(MEC – CONHECIMENTOS BÁSICOS PARA OS POSTOS 9,10,11 E 16 – CESPE)

	P	Q	R
①	V	V	V
②	F	V	V
③	V	F	V
④	F	F	V
⑤	V	V	F
⑥	F	V	F
⑦	V	F	F
⑧	F	F	F

A figura acima apresenta as colunas iniciais de uma tabela-verdade, em que P, Q e R representam proposições lógicas, e V e F correspondem, respectivamente, aos valores lógicos verdadeiro e falso.

Com base nessas informações e utilizando os conectivos lógicos usuais, julgue o item subsecutivo.

A última coluna da tabela-verdade referente à proposição lógica $P \vee (Q \leftrightarrow R)$ quando representada na posição horizontal é igual a

	①	②	③	④	⑤	⑥	⑦	⑧
$P \vee (Q \leftrightarrow R)$	V	V	V	F	V	F	V	V

() Certo

() Errado

Resolução:

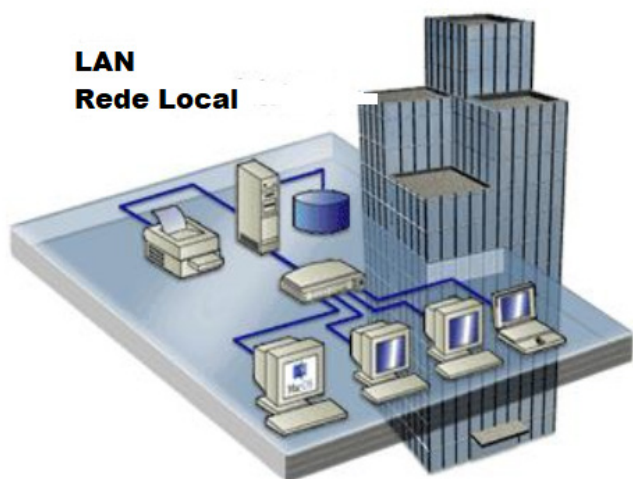
$P \vee (Q \leftrightarrow R)$, montando a tabela verdade temos:

R	Q	P	$[P \vee (Q \leftrightarrow R)]$
V	V	V	V
V	V	F	F
V	F	V	V
V	F	F	F

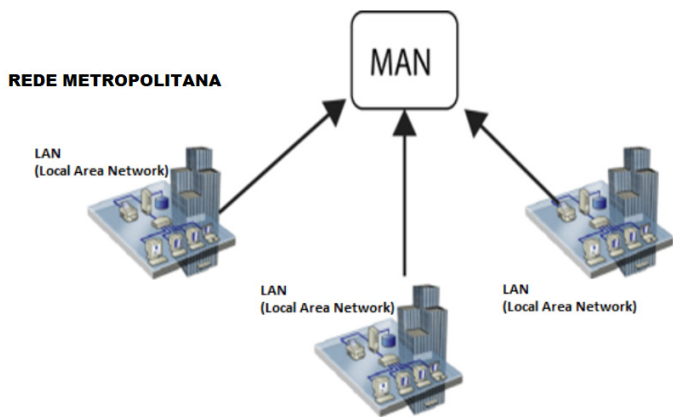
CONCEITOS BÁSICOS E MODOS DE UTILIZAÇÃO DE TECNOLOGIAS , FERRAMENTAS, APLICATIVOS E PROCEDIMENTOS ASSOCIADOS À INTERNET/INTRANET. ARQUITETURAS DE COMPUTADORES . FERRAMENTAS E APLICATIVOS DE NAVEGAÇÃO (INTERNET EXPLORER , GOOGLE CHROME E FIREFOX EM SUAS VERSÕES MAIS ATUAIS) E DE CORREIO ELETRÔNICO (WEBMAIL, FIREFOX E MICROSOFT OUTLOOK, OS DOIS ÚLTIMOS EM SUAS VERSÕES MAIS ATUAIS)

Tipos de rede de computadores

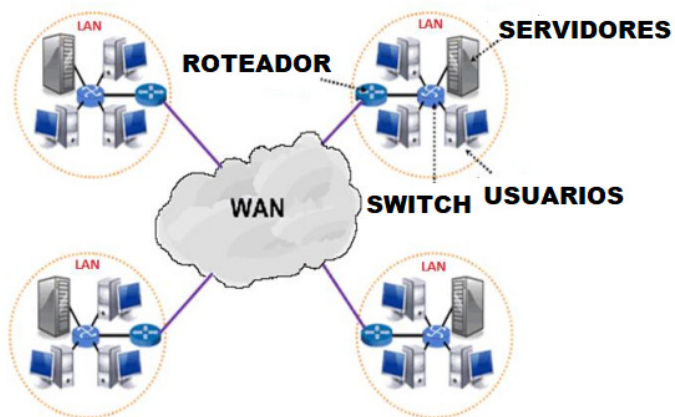
- LAN: Rede Local, abrange somente um perímetro definido. Exemplos: casa, escritório, etc.



- MAN: Rede Metropolitana, abrange uma cidade, por exemplo.



- WAN: É uma rede com grande abrangência física, maior que a MAN, Estado, País; podemos citar até a INTERNET para entendermos o conceito.



Navegação e navegadores da Internet

• **Internet**

É conhecida como a rede das redes. A internet é uma coleção global de computadores, celulares e outros dispositivos que se comunicam.

• **Procedimentos de Internet e intranet**

Através desta conexão, usuários podem ter acesso a diversas informações, para trabalho, lazer, bem como para trocar mensagens, compartilhar dados, programas, baixar documentos (download), etc.



• **Sites**

Uma coleção de páginas associadas a um endereço *www*. é chamada *web site*. Através de navegadores, conseguimos acessar web sites para operações diversas.

• **Links**

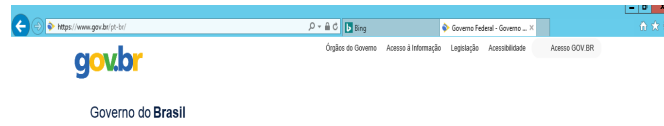
O link nada mais é que uma referência a um documento, onde o usuário pode clicar. No caso da internet, o Link geralmente aponta para uma determinada página, pode apontar para um documento qualquer para se fazer o download ou simplesmente abrir.

Dentro deste contexto vamos relatar funcionalidades de alguns dos principais navegadores de internet: Microsoft Internet Explorer, Mozilla Firefox e Google Chrome.

Internet Explorer 11



• Identificar o ambiente



O Internet Explorer é um navegador desenvolvido pela Microsoft, no qual podemos acessar sites variados. É um navegador simplificado com muitos recursos novos.

Dentro deste ambiente temos:

- Funções de controle de privacidade: Trata-se de funções que protegem e controlam seus dados pessoais coletados por sites;
- Barra de pesquisas: Esta barra permite que digitemos um endereço do site desejado. Na figura temos como exemplo: <https://www.gov.br/pt-br/>
- Guias de navegação: São guias separadas por sites aberto. No exemplo temos duas guias sendo que a do site <https://www.gov.br/pt-br/> está aberta.
- Favoritos: São pastas onde guardamos nossos sites favoritos
- Ferramentas: Permitem realizar diversas funções tais como: imprimir, acessar o histórico de navegação, configurações, dentre outras.

Desta forma o Internet Explorer 11, torna a navegação da internet muito mais agradável, com textos, elementos gráficos e vídeos que possibilitam ricas experiências para os usuários.

• Características e componentes da janela principal do Internet Explorer



Área para exibição da página

À primeira vista notamos uma grande área disponível para *visualização*, além de percebemos que a barra de ferramentas fica automaticamente desativada, possibilitando uma maior área de exibição.

Vamos destacar alguns pontos segundo as indicações da figura:

1. Voltar/Avançar página

Como o próprio nome diz, clicando neste botão voltamos página visitada anteriormente;

2. Barra de Endereços

Esta é a área principal, onde digitamos o endereço da página procurada;

3. Ícones para manipulação do endereço da URL

Estes ícones são *pesquisar*, *atualizar* ou *fechar*, dependendo da situação pode aparecer *fechar* ou *atualizar*.

4. Abas de Conteúdo

São mostradas as abas das páginas carregadas.

5. Página Inicial, favoritos, ferramentas, comentários

6. Adicionar à barra de favoritos

Mozilla Firefox



Vamos falar agora do funcionamento geral do Firefox, objeto de nosso estudo:



Vejamos de acordo com os símbolos da imagem:

1		Botão Voltar uma página
2		Botão avançar uma página
3		Botão atualizar a página
4		Voltar para a página inicial do Firefox
5		Barra de Endereços
6		Ver históricos e favoritos
7		Mostra um painel sobre os favoritos (Barra, Menu e outros)
8		Sincronização com a conta FireFox (Vamos detalhar adiante)
9		Mostra menu de contexto com várias opções

– Sincronização Firefox: Ato de guardar seus dados pessoais na internet, ficando assim disponíveis em qualquer lugar. Seus dados como: Favoritos, históricos, Endereços, senhas armazenadas, etc., sempre estarão disponíveis em qualquer lugar, basta estar logado com o seu e-mail de cadastro. E lembre-se: ao utilizar um computador público sempre desative a sincronização para manter seus dados seguros após o uso.

Google Chrome



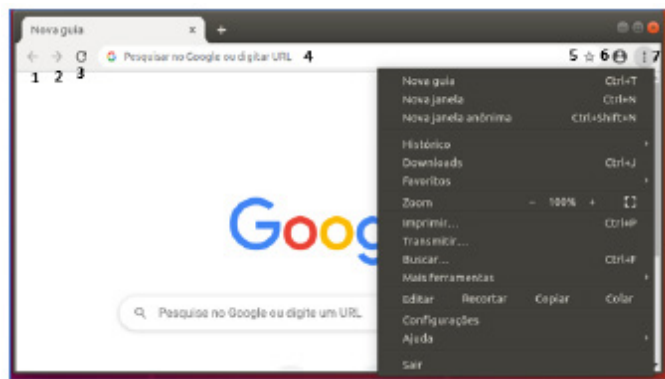
O Chrome é o navegador mais popular atualmente e disponibiliza inúmeras funções que, por serem ótimas, foram implementadas por concorrentes.

Vejamos:

• **Sobre as abas**

No Chrome temos o conceito de abas que são conhecidas também como guias. No exemplo abaixo temos uma aba aberta, se quisermos abrir outra para digitar ou localizar outro site, temos o sinal (+).

A barra de endereços é o local em que se digita o link da página visitada. Uma outra função desta barra é a de busca, sendo que ao digitar palavras-chave na barra, o mecanismo de busca do Google é acionado e exibe os resultados.



Vejamos de acordo com os símbolos da imagem:

1		Botão Voltar uma página
2		Botão avançar uma página
3		Botão atualizar a página
4		Barra de Endereço.
5		Adicionar Favoritos
6		Usuário Atual

ADMINISTRAÇÃO PÚBLICA. LEGISLAÇÃO ADMINISTRATIVA. ADMINISTRAÇÃO DIRETA, INDIRETA, AUTÁRQUICA E FUNDACIONAL

Administração pública

Conceito

Administração Pública em sentido geral e objetivo, é a atividade que o Estado pratica sob regime público, para a realização dos interesses coletivos, por intermédio das pessoas jurídicas, órgãos e agentes públicos.

A Administração Pública pode ser definida em sentido amplo e estrito, além disso, é conceituada por Di Pietro (2009, p. 57), como “a atividade concreta e imediata que o Estado desenvolve, sob regime jurídico total ou parcialmente público, para a consecução dos interesses coletivos”.

Nos dizeres de Di Pietro (2009, p. 54), em sentido amplo, a Administração Pública é subdividida em órgãos governamentais e órgãos administrativos, o que a destaca em seu sentido subjetivo, sendo ainda subdividida pela sua função política e administrativa em sentido objetivo.

Já em sentido estrito, a Administração Pública se subdivide em órgãos, pessoas jurídicas e agentes públicos que praticam funções administrativas em sentido subjetivo, sendo subdividida também na atividade exercida por esses entes em sentido objetivo.

Em suma, temos:

SENTIDO SUBJETIVO	Sentido amplo {órgãos governamentais e órgãos administrativos}.
SENTIDO SUBJETIVO	Sentido estrito {pessoas jurídicas, órgãos e agentes públicos}.
SENTIDO OBJETIVO	Sentido amplo {função política e administrativa}.
SENTIDO OBJETIVO	Sentido estrito {atividade exercida por esses entes}.

Existem funções na Administração Pública que são exercidas pelas pessoas jurídicas, órgãos e agentes da Administração que são subdivididas em três grupos: fomento, polícia administrativa e serviço público.

Para melhor compreensão e conhecimento, detalharemos cada uma das funções. Vejamos:

a. Fomento: É a atividade administrativa incentivadora do desenvolvimento dos entes e pessoas que exercem funções de utilidade ou de interesse público.

b. Polícia administrativa: É a atividade de polícia administrativa. São os atos da Administração que limitam interesses individuais em prol do interesse coletivo.

c. Serviço público: resume-se em toda atividade que a Administração Pública executa, de forma direta ou indireta, para satisfazer os anseios e as necessidades coletivas do povo, sob o regime jurídico e com predominância pública. O serviço público também regula a atividade permanente de edição de atos normativos e concretos sobre atividades públicas e privadas, de forma implementativa de políticas de governo.

A finalidade de todas essas funções é executar as políticas de governo e desempenhar a função administrativa em favor do interesse público, dentre outros atributos essenciais ao bom andamento da Administração Pública como um todo com o incentivo das atividades privadas de interesse social, visando sempre o interesse público.

A Administração Pública também possui elementos que a compõe, são eles: as pessoas jurídicas de direito público e de direito privado por delegação, órgãos e agentes públicos que exercem a função administrativa estatal.

— Observação importante:

Pessoas jurídicas de direito público são entidades estatais acopladas ao **Estado**, exercendo finalidades de interesse imediato da coletividade. Em se tratando do direito público externo, possuem a personalidade jurídica de direito público cometida à diversas nações estrangeiras, como à Santa Sé, bem como a organismos internacionais como a ONU, OEA, UNESCO.(art. 42 do CC).

No direito público interno encontra-se, no âmbito da administração direta, que cuida-se da Nação brasileira: União, Estados, Distrito Federal, Territórios e Municípios (art. 41, incs. I, II e III, do CC).

No âmbito do direito público interno encontram-se, no campo da administração indireta, as autarquias e associações públicas (art. 41, inc. IV, do CC). Posto que as associações públicas, pessoas jurídicas de direito público interno dispostas no inc. IV do art. 41 do CC, pela Lei n.º 11.107/2005,7 foram sancionadas para auxiliar ao consórcio público a ser firmado entre entes públicos (União, Estados, Municípios e Distrito Federal).

Administração direta e indireta

A princípio, infere-se que Administração Direta é correspondente aos órgãos que compõem a estrutura das pessoas federativas que executam a atividade administrativa de maneira centralizada. O vocábulo “Administração Direta” possui sentido abrangente vindo a compreender todos os órgãos e agentes dos entes federados, tanto os que fazem parte do Poder Executivo, do Poder Legislativo ou do Poder Judiciário, que são os responsáveis por praticar a atividade administrativa de maneira centralizada.

Já a Administração Indireta, é equivalente às pessoas jurídicas criadas pelos entes federados, que possuem ligação com as Administrações Diretas, cujo fulcro é praticar a função administrativa de maneira descentralizada.

Tendo o Estado a convicção de que atividades podem ser exercidas de forma mais eficaz por entidade autônoma e com personalidade jurídica própria, o Estado transfere tais atribuições a particulares e, ainda pode criar outras pessoas jurídicas, de direito público ou de direito privado para esta finalidade. Optando pela segunda opção, as novas entidades passarão a compor a Administração Indireta do ente que as criou e, por possuírem como destino a execução especializado de certas atividades, são consideradas como sendo manifestação da descentralização por serviço, funcional ou técnica, de modo geral.

Desconcentração e Descentralização

Consiste a desconcentração administrativa na distribuição interna de competências, na esfera da mesma pessoa jurídica. Assim sendo, na desconcentração administrativa, o trabalho é distribuído entre os órgãos que integram a mesma instituição, fato que ocorre de forma diferente na descentralização administrativa, que impõe a distribuição de competência para outra pessoa, física ou jurídica.

Ocorre a desconcentração administrativa tanto na administração direta como na administração indireta de todos os entes federativos do Estado. Pode-se citar a título de exemplo de desconcentração administrativa no âmbito da Administração Direta da União, os vários ministérios e a Casa Civil da Presidência da República; em âmbito estadual, o Ministério Público e as secretarias estaduais, dentre outros; no âmbito municipal, as secretarias municipais e as câmaras municipais; na administração indireta federal, as várias agências do Banco do Brasil que são sociedade de economia mista, ou do INSS com localização em todos os Estados da Federação.

Ocorre que a desconcentração enseja a existência de vários órgãos, sejam eles órgãos da Administração Direta ou das pessoas jurídicas da Administração Indireta, e devido ao fato desses órgãos estarem dispostos de forma interna, segundo uma relação de subordinação de hierarquia, entende-se que a desconcentração administrativa está diretamente relacionada ao princípio da hierarquia.

Registra-se que na descentralização administrativa, ao invés de executar suas atividades administrativas por si mesmo, o Estado transfere a execução dessas atividades para particulares e, ainda a outras pessoas jurídicas, de direito público ou privado.

Explicita-se que, mesmo que o ente que se encontre distribuindo suas atribuições e detenha controle sobre as atividades ou serviços transferidos, não existe relação de hierarquia entre a pessoa que transfere e a que acolhe as atribuições.

Criação, extinção e capacidade processual dos órgãos públicos

Os arts. 48, XI e 61, § 1º da CFB/1988 dispõem que a criação e a extinção de órgãos da administração pública dependem de lei de iniciativa privativa do chefe do Executivo a quem compete, de forma privada, e por meio de decreto, dispor sobre a organização e funcionamento desses órgãos públicos, quando não ensejar aumento de despesas nem criação ou extinção de órgãos públicos (art. 84, VI, b, CF/1988). Desta forma, para que haja a criação e extinção de órgãos, existe a necessidade de lei, no entanto, para dispor sobre a organização e o funcionamento, denota-se que poderá ser utilizado ato normativo inferior à lei, que se trata do decreto. Caso o Poder Executivo Federal desejar criar um Ministério a mais, o presidente da República deverá encaminhar projeto de lei ao Congresso Nacional. Porém, caso esse órgão seja criado, sua estruturação interna deverá ser feita por decreto. Na realidade, todos os regimentos internos dos ministérios são realizados por intermédio de decreto, pelo fato de tal ato se tratar de organização interna do órgão. Vejamos:

ÓRGÃO — é criado por meio de lei.

ORGANIZAÇÃO INTERNA — pode ser feita por **DECRETO**, desde que não provoque aumento de despesas, bem como a criação ou a extinção de outros órgãos.

ÓRGÃOS DE CONTROLE — Trata-se dos prepostos a fiscalizar e controlar a atividade de outros órgãos e agentes”. Exemplo: Tribunal de Contas da União.

Pessoas administrativas

Explicita-se que as entidades administrativas são a própria Administração Indireta, composta de forma taxativa pelas autarquias, fundações públicas, empresas públicas e sociedades de economia mista.

De forma contrária às pessoas políticas, tais entidades, não são reguladas pelo Direito Administrativo, não detendo poder político e encontram-se vinculadas à entidade política que as criou. Não existe hierarquia entre as entidades da Administração Pública indireta e os entes federativos que as criou. Ocorre, nesse sentido, uma vinculação administrativa em tais situações, de maneira que os entes federativos somente conseguem manter-se no controle se as entidades da Administração Indireta estiverem desempenhando as funções para as quais foram criadas de forma correta.

Pessoas políticas

As pessoas políticas são os entes federativos previstos na Constituição Federal. São eles a União, os Estados, o Distrito Federal e os Municípios. Denota-se que tais pessoas ou entes, são regidos pelo Direito Constitucional, vindo a deter uma parcela do poder político. Por esse motivo, afirma-se que tais entes são autônomos, vindo a se organizar de forma particular para alcançar as finalidades avençadas na Constituição Federal.

Assim sendo, não se confunde autonomia com soberania, pois, ao passo que a autonomia consiste na possibilidade de cada um dos entes federativos organizar-se de forma interna, elaborando suas leis e exercendo as competências que a eles são determinadas pela Constituição Federal, a soberania nada mais é do que uma característica que se encontra presente somente no âmbito da República Federativa do Brasil, que é formada pelos referidos entes federativos.

Autarquias

As autarquias são pessoas jurídicas de direito público interno, criadas por lei específica para a execução de atividades especiais e típicas da Administração Pública como um todo. Com as autarquias, a impressão que se tem, é a de que o Estado veio a descentralizar determinadas atividades para entidades eivadas de maior especialização.

As autarquias são especializadas em sua área de atuação, dando a ideia de que os serviços por elas prestados são feitos de forma mais eficaz e venham com isso, a atingir de maneira contundente a sua finalidade, que é o bem comum da coletividade como um todo. Por esse motivo, aduz-se que as autarquias são um serviço público descentralizado. Assim, devido ao fato de prestarem esse serviço público especializado, as autarquias acabam por se assemelhar em tudo o que lhes é possível, ao entidade estatal a que estiverem servindo. Assim sendo, as autarquias se encontram sujeitas ao mesmo regime jurídico que o Estado. Nos dizeres de Hely Lopes Meirelles, as autarquias são uma “*longa manus*” do Estado, ou seja, são executoras de ordens determinadas pelo respectivo ente da Federação a que estão vinculadas.

As autarquias são criadas por lei específica, que de forma obrigacional deverá ser de iniciativa do Chefe do Poder Executivo do ente federativo a que estiver vinculada. Explicita-se também que a função administrativa, mesmo que esteja sendo exercida tipicamente pelo Poder Executivo, pode vir a ser desempenhada, em regime totalmente atípico pelos demais Poderes da República. Em tais situações, infere-se que é possível que sejam criadas autarquias no âmbito do Poder Legislativo e do Poder Judiciário, oportunidade na qual a iniciativa para a lei destinada à sua criação, deverá, obrigatoriamente, segundo os parâmetros legais, ser feita pelo respectivo Poder.

Empresas Públicas

Sociedades de Economia Mista

São a parte da Administração Indireta mais voltada para o direito privado, sendo também chamadas pela maioria doutrinária de empresas estatais.

Tanto a empresas públicas, quanto as sociedades de economia mista, no que se refere à sua área de atuação, podem ser divididas entre prestadoras diversas de serviço público e plenamente atuantes na atividade econômica de modo geral. Assim sendo, obtemos dois tipos de empresas públicas e dois tipos de sociedades de economia mista.

Ressalta-se que ao passo que as empresas estatais exploradoras de atividade econômica estão sob a égide, no plano constitucional, pelo art. 173, sendo que a sua atividade se encontra regida pelo direito privado de maneira prioritária, as empresas estatais prestadoras de serviço público são reguladas, pelo mesmo diploma legal, pelo art. 175, de maneira que sua atividade é regida de forma exclusiva e prioritária pelo direito público.

Observação importante: todas as empresas estatais, sejam prestadoras de serviços públicos ou exploradoras de atividade econômica, possuem personalidade jurídica de direito privado.

O que diferencia as empresas estatais exploradoras de atividade econômica das empresas estatais prestadoras de serviço público é a atividade que exercem. Assim, sendo ela prestadora de serviço público, a atividade desempenhada é regida pelo direito público, nos ditames do artigo 175 da Constituição Federal que determina que “incumbe ao Poder Público, na forma da lei, diretamente ou sob regime de concessão ou permissão, sempre através de licitação, a prestação de serviços públicos.” Já se for exploradora de atividade econômica, como maneira de evitar que o princípio da livre concorrência reste-se prejudicado, as referidas atividades deverão ser reguladas pelo direito privado, nos ditames do artigo 173 da Constituição Federal, que assim determina:

Art. 173. Ressalvados os casos previstos nesta Constituição, a exploração direta de atividade econômica pelo Estado só será permitida quando necessária aos imperativos da segurança nacional ou a relevante interesse coletivo, conforme definidos em lei. § 1º A lei estabelecerá o estatuto jurídico da empresa pública, da sociedade de economia mista e de suas subsidiárias que explorem atividade econômica de produção ou comercialização de bens ou de prestação de serviços, dispondo sobre:

I – sua função social e formas de fiscalização pelo Estado e pela sociedade;

II – a sujeição ao regime jurídico próprio das empresas privadas, inclusive quanto aos direitos e obrigações civis, comerciais, trabalhistas e tributários;

III – licitação e contratação de obras, serviços, compras e alienações, observados os princípios da Administração Pública;

IV – a constituição e o funcionamento dos conselhos de Administração e fiscal, com a participação de acionistas minoritários;

V – os mandatos, a avaliação de desempenho e a responsabilidade dos administradores

Vejamos em síntese, algumas características em comum das empresas públicas e das sociedades de economia mista:

- Devem realizar concurso público para admissão de seus empregados;
- Não estão alcançadas pela exigência de obedecer ao teto constitucional;
- Estão sujeitas ao controle efetuado pelos Tribunais de Contas, bem como ao controle do Poder Legislativo;
- Não estão sujeitas à falência;
- Devem obedecer às normas de licitação e contrato administrativo no que se refere às suas atividades-meio;
- Devem obedecer à vedação à acumulação de cargos prevista constitucionalmente;
- Não podem exigir aprovação prévia, por parte do Poder Legislativo, para nomeação ou exoneração de seus diretores.

Fundações e outras entidades privadas delegatárias

Identifica-se no processo de criação das fundações privadas, duas características que se encontram presentes de forma contundente, sendo elas a doação patrimonial por parte de um instituidor e a impossibilidade de terem finalidade lucrativa.

O Decreto 200/1967 e a Constituição Federal Brasileira de 1988 conceituam Fundação Pública como sendo um ente de direito predominantemente de direito privado, sendo que a Constituição Federal dá à Fundação o mesmo tratamento oferecido às Sociedades de Economia Mista e às Empresas Públicas, que permite autorização da criação, por lei e não a criação direta por lei, como no caso das autarquias.

Entretanto, a doutrina majoritária e o STF aduzem que a Fundação Pública poderá ser criada de forma direta por meio de lei específica, adquirindo, desta forma, personalidade jurídica de direito público, vindo a criar uma Autarquia Fundacional ou Fundação Autárquica.

Observação importante: a autarquia é definida como serviço personificado, ao passo que uma autarquia fundacional é conceituada como sendo um patrimônio de forma personificada destinado a uma finalidade específica de interesse social.

Vejamos como o Código Civil determina:

Art. 41 - São pessoas jurídicas de direito público interno:(...)

IV - as autarquias, inclusive as associações públicas;

V - as demais entidades de caráter público criadas por lei.

No condizente à Constituição, denota-se que esta não faz distinção entre as Fundações de direito público ou de direito privado. O termo Fundação Pública é utilizado para diferenciar as fundações da iniciativa privada, sem que haja qualquer tipo de ligação com a Administração Pública.

No entanto, determinadas distinções poderão ser feitas, como por exemplo, a imunidade tributária recíproca que é destinada somente às entidades de direito público como um todo. Registra-se que o foro de ambas é na Justiça Federal.

Delegação Social Organizações sociais

As organizações sociais são entidades privadas que recebem o atributo de Organização Social. Várias são as entidades criadas por particulares sob a forma de associação ou fundação que desempenham atividades de interesse público sem fins lucrativos. Ao passo que algumas existem e conseguem se manter sem nenhuma ligação com o Estado, existem outras que buscam se aproximar do Estado com o fito de receber verbas públicas ou bens públicos com o objetivo de continuarem a desempenhar sua atividade social. Nos parâmetros da Lei 9.637/1998, o Poder Executivo Federal poderá constituir como Organizações Sociais pessoas jurídicas de direito privado, que não sejam de fins lucrativos, cujas atividades sejam dirigidas ao ensino, à pesquisa científica, ao desenvolvimento tecnológico, à proteção e preservação do meio ambiente, à cultura e à saúde, atendidos os requisitos da lei. Ressalte-se que as entidades privadas que vierem a atuar nessas áreas poderão receber a qualificação de OSs.

Lembremos que a Lei 9.637/1998 teve como fulcro transferir os serviços que não são exclusivos do Estado para o setor privado, por intermédio da absorção de órgãos públicos, vindo a substituí-los por entidades privadas. Tal fenômeno é conhecido como publicização. Com a publicização, quando um órgão público é extinto, logo, outra entidade de direito privado o substitui no serviço anteriormente prestado.