



CÓD: SL-073JL-21
7908433207641

TRENSURB-RS

TRENS URBANOS DE PORTO ALEGRE S/A

Técnico de Serviço - Técnico
de Enfermagem do Trabalho

CONCURSO PÚBLICO Nº 01/2021

Língua Portuguesa

1. Leitura e compreensão de textos: Assunto. Estruturação do texto. Ideias principais e secundárias. Relação entre ideias. Ideia central e intenção comunicativa. Efeitos de sentido. Recursos de argumentação. Informações implícitas: pressupostos e subentendidos. Pressuposições e inferências. Coesão e coerência textuais.	01
2. Léxico: Significação das palavras e expressões no texto. Substituição de palavras e expressões no texto. Semântica.	14
3. Estrutura e formação de palavras (valor dos afixos e dos radicais).	15
4. Fonologia: Conceito de fonemas. Relações entre fonemas e grafias. Encontros vocálicos e consonantais.	17
5. Ortografia: sistema oficial vigente.	18
6. Acentuação gráfica e acentuação tônica.	19
7. Morfologia e Sintaxe: Classes de palavras: emprego e flexões. Emprego dos modos e tempos verbais. Vozes verbais e sua conversão. Emprego do infinitivo.	19
8. Período simples e período composto: colocação de termos e orações no período. Coordenação e subordinação: emprego das conjunções, das locuções conjuntivas e dos pronomes relativos. Termos essenciais, integrantes e acessórios da oração. Aspectos linguísticos: Relações morfossintáticas. Orações reduzidas: classificação e expansão.	24
9. Concordância nominal e verbal.	26
10. Regência nominal e verbal. Paralelismo de regência.	27
11. Sintaxe de colocação. Colocação pronominal.	27
12. Emprego do acento indicativo de crase.	28
13. Sinais de pontuação.	28
14. Redação oficial (carta, memorando, ofício, requerimento).	30
15. Uso dos porquês.	38

Matemática

1. Conjuntos Numéricos: Naturais, Inteiros, Racionais, Irracionais, Reais - propriedades, operações, representação geométrica, divisibilidade, números primos, fatoração, máximo divisor comum, mínimo múltiplo comum.	01
2. Equações e inequações: 1º grau, 2º grau, exponencial, logarítmica.	09
3. Funções: função polinomial do 1º grau, função polinomial do 2º grau, função exponencial, função logarítmica, funções trigonométricas.	12
4. Trigonometria: triângulo retângulo, triângulos quaisquer, ciclo trigonométrico, relações entre arcos, equações e inequações. Teorema de Tales. Relações métricas no triângulo retângulo. Teorema de Pitágoras e suas aplicações.	17
5. Sequências numéricas: progressão aritmética e progressão geométrica.	18
6. Matriz, determinante e sistemas lineares.	20
7. Análise Combinatória.	29
8. Probabilidade.	31
9. Estatística.	32
10. Matemática Financeira: juros simples e compostos, descontos, taxas proporcionais.	33
11. Razão e proporção	34
12. Regra de três	36
13. Porcentagem	37
14. Taxas de acréscimo e decréscimos, taxa de lucro ou margem sobre o preço de custo e sobre o preço de venda.	37
15. Geometria Plana: ângulos, polígonos, triângulos, quadriláteros, círculo, circunferência, polígonos regulares inscritos e circunscritos. Propriedades, perímetro e área.	43
16. Geometria Espacial: poliedros, prismas, pirâmide, cilindro, cone esfera. Elementos, classificação, áreas e volume	46

Raciocínio Lógico

1. Razão e proporção	01
2. Regra de três	01
3. Porcentagem	01
4. Noções de estatística e probabilidade	01
5. Raciocínio lógico matemático. Raciocínio lógico numérico e quantitativo. Raciocínio lógico analítico. Raciocínio lógico crítico. Aplicação dos conteúdos anteriormente listados em situações cotidianas	01

Informática

1. Informática em Geral: conceitos. Periféricos de um Computador. Hardware. Software.	01
2. Utilização e configurações básicas dos Sistemas Operacionais Windows 10.	01
3. Instalação, configuração e utilização: Word 2010 e versões posteriores, Excel 2010 e versões posteriores e PowerPoint 2010 e versões posteriores.	03
4. Recursos Básicos e utilização do Adobe Reader 15 e versões posteriores.	09
5. Configuração e utilização de Impressoras.	10
6. Noções básicas de Internet, Google Chrome 60 e versões posteriores e Mozilla Firefox 42 e versões posteriores). Utilização de Correio Eletrônico – Outlook e interface webmail.	12
7. Noções de segurança para Internet.	24

Legislação

1. Constituição da República Federativa do Brasil. (Dos Princípios Fundamentais - Art. 1º ao 4º. Dos Direitos e Garantias Fundamentais - Art. 5º a 17. Da Organização do Estado - Art. 18 e 19; Art. 29 a 31; Art. 34 a 41).	01
2. Decreto-Lei nº 5.452, de 1º de maio de 1943 e alterações. Consolidação das Leis do Trabalho.	19
3. Lei 13.709, de 14 de agosto de 2018. Lei Geral de Proteção de Dados (LGPD).	23
4. Lei nº 10.741, de 1º de outubro de 2003. Dispõe sobre o Estatuto do Idoso e dá outras providências.	35
5. Lei nº 11.340, de 07 de agosto de 2006. Cria mecanismos para coibir a violência doméstica e familiar contra a mulher, e dá outras providências.	44
6. Lei nº 12.527, de 18 de novembro de 2011. Regula o acesso a informações.	50
7. Lei nº 13.146, de 6 de julho de 2015. Institui a Lei Brasileira de Inclusão da Pessoa com Deficiência (Estatuto da Pessoa com Deficiência).	56
8. Lei nº 7.716, de 5 de janeiro de 1989. Define os crimes resultantes de preconceito de raça ou de cor.	71
9. Lei nº 8.069, de 13 de julho de 1990. Dispõe sobre o Estatuto da Criança e do Adolescente e dá outras providências.	73

Conhecimentos em Administração Pública

1. Administração Pública. Princípios.	01
2. Poderes Da Administração Pública.	06
3. Atos Administrativos.	13
4. Processo E Procedimento Administrativo.	23
5. Licitações. Lei Nº 8.666, De 21 De Junho De 1993. Institui Normas Para Licitações E Contratos Da Administração Pública E Dá Outras Providências.	30
6. Contratos Administrativos.	40
7. Serviços Públicos.	45
8. Servidores Públicos.	57
9. Controle Da Administração Pública.	68
10. Ética Na Administração Pública.	72
11. Constituição Da República Federativa Do Brasil. Da Administração Pública.	74
12. Lei 13.303, De 30 De Junho De 2016. Dispõe Sobre O Estatuto Jurídico Da Empresa Pública, Da Sociedade De Economia Mista E De Suas Subsidiárias, No Âmbito Da União, Dos Estados, Do Distrito Federal E Dos Municípios.	81
13. Lei Complementar Nº 101, De 4 De Maio De 2000. Estabelece Normas De Finanças Públicas Voltadas Para A Responsabilidade Na Gestão Fiscal E Dá Outras Providências.	99
14. Lei Nº 14.133, De 01 De Abril De 2021. Lei De Licitações E Contratos Administrativos.	116
15. Lei Nº 10.520, De 17 De Julho De 2002. Institui, No Âmbito Da União, Estados, Distrito Federal E Municípios, Nos Termos Do Art. 37, Inciso Xxi, Da Constituição Federal, Modalidade De Licitação Denominada Pregão, Para Aquisição De Bens E Serviços Comuns, E Dá Outras Providências.	156
16. Lei Nº 4.320, De 17 De Março De 1964 E Alterações. Estatui Normas Gerais De Direito Financeiro Para Elaboração E Controle Dos Orçamentos E Balanços Da União, Dos Estados, Dos Municípios E Do Distrito Federal.	158
17. Lei Nº 8.429, De 2 De Junho De 1992. Lei De Improbidade Administrativa.	167

Conhecimentos Específicos

Técnico de Serviço - Técnico de Enfermagem do Trabalho

1. Noções De Anatomia E Fisiologia Humana: Alterações Anatômicas E Sinais Vitais	01
2. Necessidades Humanas Básicas: Oxigenação, Nutrição, Dietética, Hidratação, Eliminações, Medidas De Higiene E Conforto, E Outras Relacionadas À Enfermagem	36
3. Conhecimentos Sobre Microbiologia, Parasitologia	56
4. Epidemiologia	60
5. Doenças De Notificação Compulsória	67
6. Educação, Prevenção E Controle De Infecções Em Serviços De Saúde E Na Comunidade. Preparo E Manuseio De Materiais: Esterilização, Higiene E Profilaxia	76
7. Doenças Em Geral: Prevenção, Sinais, Sintomas, Orientações, Cuidados, Atendimento Aos Pacientes, Tratamento	84
8. Assistência E Procedimentos De Enfermagem Em Exames	88
9. Assistência De Enfermagem: Rotinas, Cuidados, Técnicas E Procedimentos Em Serviços Básicos De Saúde, Urgência E Emergência . . .	103
10. Farmacologia Aplicada À Enfermagem: Cálculo E Administração De Medicação E Soluções, Bem Como Suas Características E Seus Efeitos. Prevenção De Acidentes E Primeiros Socorros	110
11. Imunizações	121
12. Políticas Nacionais De Saúde	121
13. Sistema Único De Saúde	135
14. Estratégias E Ações De Educação E Promoção Da Saúde	143
15. Vigilância E Prioridades Em Saúde	156
16. Humanização Da Assistência À Saúde	161
17. Ações E Programas De Saúde	162
18. Ética Profissional. Código De Ética Dos Profissionais De Enfermagem	166
19. Programa De Controle Médico De Saúde Ocupacional	172
20. Epidemiologia E Estatísticas Na Saúde Do Trabalhador. Noções De Ergonomia. Legislação E Normas Aplicadas A Enfermagem Do Trabalho. Prevenção De Doenças E Acidentes Do Trabalho	175
21. Legislação Específica: Decreto N° 7.508, De 28 De Junho De 2011. Regulamenta A Lei No 8.080, De 19 De Setembro De 1990, Para Dispor Sobre Página 23 De 55 A Organização Do Sistema Único De Saúde - Sus, O Planejamento Da Saúde, A Assistência À Saúde E A Articulação Interfederativa, E Dá Outras Providências	181
22. Lei N° 8.080, De 19 De Setembro De 1990 E Alterações. Dispõe Sobre As Condições Para A Promoção, Proteção E Recuperação Da Saúde, A Organização E O Funcionamento Dos Serviços Correspondentes E Dá Outras Providências	185
23. Portaria N° 2.616, De 12 De Maio 1998. Dispõe Sobre Prevenção E Controle Das Infecções Hospitalares	193
24. Nr 32 E Alterações - Segurança E Saúde No Trabalho Em Serviços De Saúde	198

LEITURA E COMPREENSÃO DE TEXTOS: ASSUNTO. ESTRUTURAÇÃO DO TEXTO. IDEIAS PRINCIPAIS E SECUNDÁRIAS. RELAÇÃO ENTRE IDEIAS. IDEIA CENTRAL E INTENÇÃO COMUNICATIVA. EFEITOS DE SENTIDO. RECURSOS DE ARGUMENTAÇÃO. INFORMAÇÕES IMPLÍCITAS: PRESSUPOSTOS E SUBENTENDIDOS. PRESSUPOSIÇÕES E INFERÊNCIAS. COESÃO E COERÊNCIA TEXTUAIS

Compreensão e interpretação de textos

Chegamos, agora, em um ponto muito importante para todo o seu estudo: a interpretação de textos. Desenvolver essa habilidade é essencial e pode ser um diferencial para a realização de uma boa prova de qualquer área do conhecimento.

Mas você sabe a diferença entre compreensão e interpretação?

A **compreensão** é quando você entende o que o texto diz de forma explícita, aquilo que está na superfície do texto.

Quando Jorge fumava, ele era infeliz.

Por meio dessa frase, podemos entender que houve um tempo que Jorge era infeliz, devido ao cigarro.

A **interpretação** é quando você entende o que está implícito, nas entrelinhas, aquilo que está de modo mais profundo no texto ou que faça com que você realize inferências.

Quando Jorge fumava, ele era infeliz.

Já compreendemos que Jorge era infeliz quando fumava, mas podemos interpretar que Jorge parou de fumar e que agora é feliz. Percebeu a diferença?

Tipos de Linguagem

Existem três tipos de linguagem que precisamos saber para que facilite a interpretação de textos.

• **Linguagem Verbal** é aquela que utiliza somente palavras. Ela pode ser escrita ou oral.



• **Linguagem não-verbal** é aquela que utiliza somente imagens, fotos, gestos... não há presença de nenhuma palavra.



• **Linguagem Mista (ou híbrida)** é aquele que utiliza tanto as palavras quanto as imagens. Ou seja, é a junção da linguagem verbal com a não-verbal.



PROIBIDO FUMAR

Além de saber desses conceitos, é importante sabermos identificar quando um texto é baseado em outro. O nome que damos a este processo é intertextualidade.

Interpretação de Texto

Interpretar um texto quer dizer dar sentido, inferir, chegar a uma conclusão do que se lê. A interpretação é muito ligada ao subentendido. Sendo assim, ela trabalha com o que se pode deduzir de um texto.

A interpretação implica a mobilização dos conhecimentos prévios que cada pessoa possui antes da leitura de um determinado texto, pressupõe que a aquisição do novo conteúdo lido estabeleça uma relação com a informação já possuída, o que leva ao crescimento do conhecimento do leitor, e espera que haja uma apreciação pessoal e crítica sobre a análise do novo conteúdo lido, afetando de alguma forma o leitor.

Sendo assim, podemos dizer que existem diferentes tipos de leitura: uma leitura prévia, uma leitura seletiva, uma leitura analítica e, por fim, uma leitura interpretativa.

É muito importante que você:

- Assista os mais diferenciados jornais sobre a sua cidade, estado, país e mundo;
- Se possível, procure por jornais escritos para saber de notícias (e também da estrutura das palavras para dar opiniões);
- Leia livros sobre diversos temas para sugar informações ortográficas, gramaticais e interpretativas;
- Procure estar sempre informado sobre os assuntos mais polêmicos;
- Procure debater ou conversar com diversas pessoas sobre qualquer tema para presenciar opiniões diversas das suas.

Dicas para interpretar um texto:

– Leia lentamente o texto todo.

No primeiro contato com o texto, o mais importante é tentar compreender o sentido global do texto e identificar o seu objetivo.

– Releia o texto quantas vezes forem necessárias.

Assim, será mais fácil identificar as ideias principais de cada parágrafo e compreender o desenvolvimento do texto.

– Sublinhe as ideias mais importantes.

Sublinhar apenas quando já se tiver uma boa noção da ideia principal e das ideias secundárias do texto.

– Separe fatos de opiniões.

O leitor precisa separar o que é um fato (verdadeiro, objetivo e comprovável) do que é uma opinião (pessoal, tendenciosa e mutável).

– Retorne ao texto sempre que necessário.

Além disso, é importante entender com cuidado e atenção os enunciados das questões.

– Reescreva o conteúdo lido.

Para uma melhor compreensão, podem ser feitos resumos, tópicos ou esquemas.

Além dessas dicas importantes, você também pode grifar palavras novas, e procurar seu significado para aumentar seu vocabulário, fazer atividades como caça-palavras, ou cruzadinhas são uma distração, mas também um aprendizado.

Não se esqueça, além da prática da leitura aprimorar a compreensão do texto e ajudar a aprovação, ela também estimula nossa imaginação, distrai, relaxa, informa, educa, atualiza, melhora nosso foco, cria perspectivas, nos torna reflexivos, pensantes, além de melhorar nossa habilidade de fala, de escrita e de memória.

Um texto para ser compreendido deve apresentar ideias seladas e organizadas, através dos parágrafos que é composto pela ideia central, argumentação e/ou desenvolvimento e a conclusão do texto.

O primeiro objetivo de uma interpretação de um texto é a identificação de sua ideia principal. A partir daí, localizam-se as ideias secundárias, ou fundamentações, as argumentações, ou explicações, que levem ao esclarecimento das questões apresentadas na prova.

Compreendido tudo isso, interpretar significa extrair um significado. Ou seja, a ideia está lá, às vezes escondida, e por isso o candidato só precisa entendê-la – e não a complementar com algum valor individual. Portanto, apegue-se tão somente ao texto, e nunca extrapole a visão dele.

IDENTIFICANDO O TEMA DE UM TEXTO

O tema é a ideia principal do texto. É com base nessa ideia principal que o texto será desenvolvido. Para que você consiga identificar o tema de um texto, é necessário relacionar as diferentes informações de forma a construir o seu sentido global, ou seja, você precisa relacionar as múltiplas partes que compõem um todo significativo, que é o texto.

Em muitas situações, por exemplo, você foi estimulado a ler um texto por sentir-se atraído pela temática resumida no título. Pois o título cumpre uma função importante: antecipar informações sobre o assunto que será tratado no texto.

Em outras situações, você pode ter abandonado a leitura porque achou o título pouco atraente ou, ao contrário, sentiu-se atraído pelo título de um livro ou de um filme, por exemplo. É muito comum as pessoas se interessarem por temáticas diferentes, dependendo do sexo, da idade, escolaridade, profissão, preferências pessoais e experiência de mundo, entre outros fatores.

Mas, sobre que tema você gosta de ler? Esportes, namoro, sexualidade, tecnologia, ciências, jogos, novelas, moda, cuidados com o corpo? Perceba, portanto, que as temáticas são praticamente infinitas e saber reconhecer o tema de um texto é condição essencial para se tornar um leitor hábil. Vamos, então, começar nossos estudos?

Propomos, inicialmente, que você acompanhe um exercício bem simples, que, intuitivamente, todo leitor faz ao ler um texto: reconhecer o seu tema. Vamos ler o texto a seguir?

CACHORROS

Os zoólogos acreditam que o cachorro se originou de uma espécie de lobo que vivia na Ásia. Depois os cães se juntaram aos seres humanos e se espalharam por quase todo o mundo. Essa amizade começou há uns 12 mil anos, no tempo em que as pessoas precisavam caçar para se alimentar. Os cachorros perceberam que, se não atacassem os humanos, podiam ficar perto deles e comer a comida que sobrava. Já os homens descobriram que os cachorros podiam ajudar a caçar, a cuidar de rebanhos e a tomar conta da casa, além de serem ótimos companheiros. Um colaborava com o outro e a parceria deu certo.

Ao ler apenas o título “Cachorros”, você deduziu sobre o possível assunto abordado no texto. Embora você imagine que o texto vai falar sobre cães, você ainda não sabia exatamente o que ele falaria sobre cães. Repare que temos várias informações ao longo do texto: a hipótese dos zoólogos sobre a origem dos cães, a associação entre eles e os seres humanos, a disseminação dos cães pelo mundo, as vantagens da convivência entre cães e homens.

As informações que se relacionam com o tema chamamos de subtemas (ou ideias secundárias). Essas informações se integram, ou seja, todas elas caminham no sentido de estabelecer uma unidade de sentido. Portanto, pense: sobre o que exatamente esse texto fala? Qual seu assunto, qual seu tema? Certamente você chegou à conclusão de que o texto fala sobre a relação entre homens e cães. Se foi isso que você pensou, parabéns! Isso significa que você foi capaz de identificar o tema do texto!

Fonte: <https://portuguesrapido.com/tema-ideia-central-e-ideias-secundarias/>

IDENTIFICAÇÃO DE EFEITOS DE IRONIA OU HUMOR EM TEXTOS VARIADOS

Ironia

Ironia é o recurso pelo qual o emissor diz o contrário do que está pensando ou sentindo (ou por pudor em relação a si próprio ou com intenção depreciativa e sarcástica em relação a outrem).

A ironia consiste na utilização de determinada palavra ou expressão que, em um outro contexto diferente do usual, ganha um novo sentido, gerando um efeito de humor.

Exemplo:



CONJUNTOS NUMÉRICOS: NATURAIS, INTEIROS, RACIONAIS, IRRACIONAIS, REAIS - PROPRIEDADES, OPERAÇÕES, REPRESENTAÇÃO GEOMÉTRICA, DIVISIBILIDADE, NÚMEROS PRIMOS, FATORAÇÃO, MÁXIMO DIVISOR COMUM, MÍNIMO MÚLTIPLO COMUM

Conjunto está presente em muitos aspectos da vida, sejam eles cotidianos, culturais ou científicos. Por exemplo, formamos conjuntos ao organizar a lista de amigos para uma festa agrupar os dias da semana ou simplesmente fazer grupos.

Os componentes de um conjunto são chamados de elementos.

Para enumerar um conjunto usamos geralmente uma letra maiúscula.

Representações

Pode ser definido por:

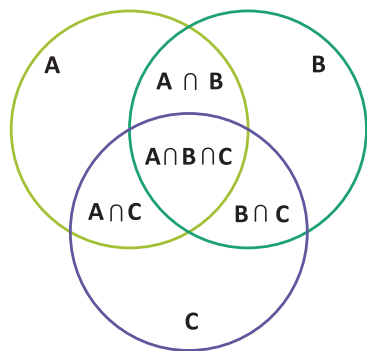
-Enumerando todos os elementos do conjunto: $S = \{1, 3, 5, 7, 9\}$

-Simbolicamente: $B = \{x \in \mathbb{N} \mid x < 8\}$, enumerando esses elementos

temos:

$B = \{0, 1, 2, 3, 4, 5, 6, 7\}$

– Diagrama de Venn



Há também um conjunto que não contém elemento e é representado da seguinte forma: $S = \emptyset$ ou $S = \{ \}$.

Quando todos os elementos de um conjunto A pertencem também a outro conjunto B, dizemos que:

A é subconjunto de B

Ou A é parte de B

A está contido em B escrevemos: $A \subset B$

Se existir pelo menos um elemento de A que não pertence a B: $A \not\subset B$

Símbolos

\in : pertence

\notin : não pertence

\subset : está contido

$\not\subset$: não está contido

\supset : contém

$\not\supset$: não contém

$/$: tal que

\implies : implica que

\iff : se, e somente se

\exists : existe

\nexists : não existe

\forall : para todo(ou qualquer que seja)

\emptyset : conjunto vazio

\mathbb{N} : conjunto dos números naturais

\mathbb{Z} : conjunto dos números inteiros

\mathbb{Q} : conjunto dos números racionais

$\mathbb{Q}' = \mathbb{I}$: conjunto dos números irracionais

\mathbb{R} : conjunto dos números reais

Igualdade

Propriedades básicas da igualdade

Para todos os conjuntos A, B e C, para todos os objetos $x \in U$, temos que:

(1) $A = A$.

(2) Se $A = B$, então $B = A$.

(3) Se $A = B$ e $B = C$, então $A = C$.

(4) Se $A = B$ e $x \in A$, então $x \in B$.

Se $A = B$ e $A \in C$, então $B \in C$.

Dois conjuntos são iguais se, e somente se, possuem exatamente os mesmos elementos. Em símbolo:

Para saber se dois conjuntos A e B são iguais, precisamos saber apenas quais são os elementos.

Não importa ordem:

$A = \{1, 2, 3\}$ e $B = \{2, 1, 3\}$

Não importa se há repetição:

$A = \{1, 2, 2, 3\}$ e $B = \{1, 2, 3\}$

Classificação

Definição

Chama-se cardinal de um conjunto, e representa-se por #, ao número de elementos que ele possui.

Exemplo

Por exemplo, se $A = \{45, 65, 85, 95\}$ então $\#A = 4$.

Definições

Dois conjuntos dizem-se equipotentes se têm o mesmo cardinal.

Um conjunto diz-se

a) infinito quando não é possível enumerar todos os seus elementos

b) finito quando é possível enumerar todos os seus elementos

c) singular quando é formado por um único elemento

d) vazio quando não tem elementos

Exemplos

\mathbb{N} é um conjunto infinito (O cardinal do conjunto \mathbb{N} ($\#\mathbb{N}$) é infinito (∞));

$A = \{ \frac{1}{2}, 1 \}$ é um conjunto finito ($\#A = 2$);

$B = \{ \text{Lua} \}$ é um conjunto singular ($\#B = 1$)

$\{ \}$ ou \emptyset é o conjunto vazio ($\#\emptyset = 0$)

Pertinência

O conceito básico da teoria dos conjuntos é a relação de pertinência representada pelo símbolo \in . As letras minúsculas designam os elementos de um conjunto e as maiúsculas, os conjuntos. Assim, o conjunto das vogais (V) é:

$V = \{a, e, i, o, u\}$

A relação de pertinência é expressa por: $a \in V$

A relação de não-pertinência é expressa por: $b \notin V$, pois o elemento b não pertence ao conjunto V.

Inclusão

A Relação de inclusão possui 3 propriedades:

Propriedade reflexiva: $A \subset A$, isto é, um conjunto sempre é subconjunto dele mesmo.

Propriedade antissimétrica: se $A \subset B$ e $B \subset A$, então $A = B$

Propriedade transitiva: se $A \subset B$ e $B \subset C$, então, $A \subset C$.

Operações

União

Dados dois conjuntos A e B, existe sempre um terceiro formado pelos elementos que pertencem pelo menos um dos conjuntos a que chamamos conjunto união e representamos por: $A \cup B$.

Formalmente temos: $A \cup B = \{x | x \in A \text{ ou } x \in B\}$

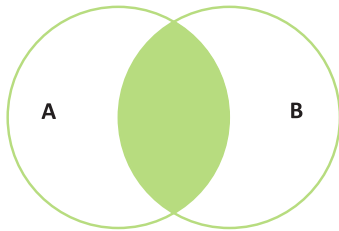
Exemplo:

$A = \{1, 2, 3, 4\}$ e $B = \{5, 6\}$

$A \cup B = \{1, 2, 3, 4, 5, 6\}$

Interseção

A interseção dos conjuntos A e B é o conjunto formado pelos elementos que são ao mesmo tempo de A e de B, e é representada por: $A \cap B$. Simbolicamente: $A \cap B = \{x | x \in A \text{ e } x \in B\}$



Exemplo:

$A = \{a, b, c, d, e\}$ e $B = \{d, e, f, g\}$

$A \cap B = \{d, e\}$

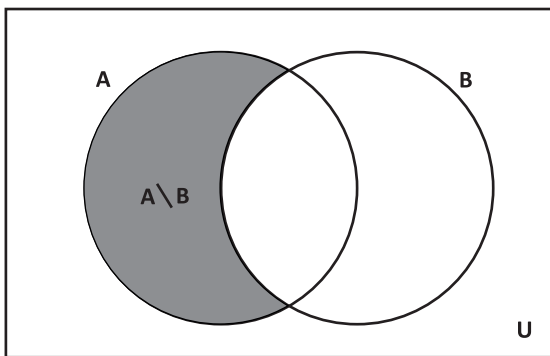
Diferença

Uma outra operação entre conjuntos é a diferença, que a cada par A, B de conjuntos faz corresponder o conjunto definido por:

$A - B$ ou $A \setminus B$ que se diz a diferença entre A e B ou o complementar de B em relação a A.

A este conjunto pertencem os elementos de A que não pertencem a B.

$A \setminus B = \{x : x \in A \text{ e } x \notin B\}$.



Exemplo:

$A = \{0, 1, 2, 3, 4, 5\}$ e $B = \{5, 6, 7\}$

Então os elementos de $A - B$ serão os elementos do conjunto A menos os elementos que pertencerem ao conjunto B.

Portanto $A - B = \{0, 1, 2, 3, 4\}$.

Complementar

Sejam A e B dois conjuntos tais que $A \subset B$. Chama-se complementar de A em relação a B, que indicamos por CBA , o conjunto cujos elementos são todos aqueles que pertencem a B e não pertencem a A.

$A \subset B \Leftrightarrow CBA = \{x | x \in B \text{ e } x \notin A\} = B - A$

Exemplo

$A = \{1, 2, 3\}$ $B = \{1, 2, 3, 4, 5\}$

$CBA = \{4, 5\}$

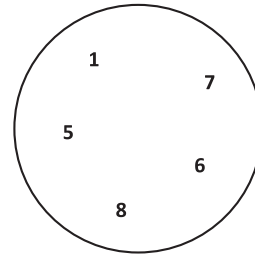
Representação

-Enumerando todos os elementos do conjunto: $S = \{1, 2, 3, 4, 5\}$

-Simbolicamente: $B = \{x \in \mathbb{N} | 2 < x < 8\}$, enumerando esses elementos temos:

$B = \{3, 4, 5, 6, 7\}$

- por meio de diagrama:



Quando um conjunto não possui elementos chama-se de conjunto vazio: $S = \emptyset$ ou $S = \{ \}$.

Igualdade

Dois conjuntos são iguais se, e somente se, possuem exatamente os mesmos elementos. Em símbolo:

$A = B$ se, e somente se, $\forall x(x \in A \Leftrightarrow x \in B)$

Para saber se dois conjuntos A e B são iguais, precisamos saber apenas quais são os elementos.

Não importa ordem:

$A = \{1, 2, 3\}$ e $B = \{2, 1, 3\}$

Não importa se há repetição:

$A = \{1, 2, 2, 3\}$ e $B = \{1, 2, 3\}$

Relação de Pertinência

Relacionam um elemento com conjunto. E a indicação que o elemento pertence (\in) ou não pertence (\notin)

Exemplo: Dado o conjunto $A = \{-3, 0, 1, 5\}$

$0 \in A$

$2 \notin A$

Relações de Inclusão

Relacionam um conjunto com outro conjunto.

Simbologia: \subset (está contido), $\not\subset$ (não está contido), \supset (contém), $\not\supset$ (não contém)

A Relação de inclusão possui 3 propriedades:

Exemplo:

$\{1, 3, 5\} \subset \{0, 1, 2, 3, 4, 5\}$

$\{0, 1, 2, 3, 4, 5\} \supset \{1, 3, 5\}$

Aqui vale a famosa regrinha que o professor ensina, boca aberta para o maior conjunto.

RAZÃO E PROPORÇÃO

Prezado Candidato, o tema acima supracitado, já foi abordado na matéria de Matemática

REGRA DE TRÊS

Prezado Candidato, o tema acima supracitado, já foi abordado na matéria de Matemática

PORCENTAGEM

Prezado Candidato, o tema acima supracitado, já foi abordado na matéria de Matemática

NOÇÕES DE ESTATÍSTICA E PROBABILIDADE

Prezado Candidato, o tema acima supracitado, já foi abordado na matéria de Matemática

RACIOCÍNIO LÓGICO MATEMÁTICO. RACIOCÍNIO LÓGICO NUMÉRICO E QUANTITATIVO. RACIOCÍNIO LÓGICO ANALÍTICO. RACIOCÍNIO LÓGICO CRÍTICO. APLICAÇÃO DOS CONTEÚDOS ANTERIORMENTE LISTADOS EM SITUAÇÕES COTIDIANAS

RACIOCÍNIO LÓGICO MATEMÁTICO

Este tipo de raciocínio testa sua habilidade de resolver problemas matemáticos, e é uma forma de medir seu domínio das diferentes áreas do estudo da Matemática: Aritmética, Álgebra, leitura de tabelas e gráficos, Probabilidade e Geometria etc. Essa parte consiste nos seguintes conteúdos:

- Operação com conjuntos.
- Cálculos com porcentagens.
- Raciocínio lógico envolvendo problemas aritméticos, geométricos e matriciais.
- Geometria básica.
- Álgebra básica e sistemas lineares.
- Calendários.
- Numeração.
- Razões Especiais.
- Análise Combinatória e Probabilidade.
- Progressões Aritmética e Geométrica.

RACIOCÍNIO LÓGICO DEDUTIVO

Este tipo de raciocínio está relacionado ao conteúdo Lógica de Argumentação.

ORIENTAÇÕES ESPACIAL E TEMPORAL

O raciocínio lógico espacial ou orientação espacial envolvem figuras, dados e palitos. O raciocínio lógico temporal ou orientação temporal envolve datas, calendário, ou seja, envolve o tempo.

O mais importante é praticar o máximo de questões que envolvam os conteúdos:

- Lógica sequencial
- Calendários

RACIOCÍNIO VERBAL

Avalia a capacidade de interpretar informação escrita e tirar conclusões lógicas.

Uma avaliação de raciocínio verbal é um tipo de análise de habilidade ou aptidão, que pode ser aplicada ao se candidatar a uma vaga. Raciocínio verbal é parte da capacidade cognitiva ou inteligência geral; é a percepção, aquisição, organização e aplicação do conhecimento por meio da linguagem.

Nos testes de raciocínio verbal, geralmente você recebe um trecho com informações e precisa avaliar um conjunto de afirmações, selecionando uma das possíveis respostas:

A – Verdadeiro (A afirmação é uma consequência lógica das informações ou opiniões contidas no trecho)

B – Falso (A afirmação é logicamente falsa, consideradas as informações ou opiniões contidas no trecho)

C – Impossível dizer (Impossível determinar se a afirmação é verdadeira ou falsa sem mais informações)

ESTRUTURAS LÓGICAS

Precisamos antes de tudo compreender o que são proposições. Chama-se proposição toda sentença declarativa à qual podemos atribuir um dos valores lógicos: verdadeiro ou falso, nunca ambos. Trata-se, portanto, de uma sentença fechada.

Elas podem ser:

• **Sentença aberta:** quando não se pode atribuir um valor lógico verdadeiro ou falso para ela (ou valorar a proposição!), portanto, não é considerada frase lógica. São consideradas sentenças abertas:

- Frases interrogativas: Quando será prova? - Estudou ontem? – Fez Sol ontem?
- Frases exclamativas: Gol! – Que maravilhoso!
- Frase imperativas: Estude e leia com atenção. – Desligue a televisão.
- Frases sem sentido lógico (expressões vagas, paradoxais, ambíguas, ...): “esta frase é falsa” (expressão paradoxal) – O cachorro do meu vizinho morreu (expressão ambígua) – $2 + 5 + 1$

• **Sentença fechada:** quando a proposição admitir um ÚNICO valor lógico, seja ele verdadeiro ou falso, nesse caso, será considerada uma frase, proposição ou sentença lógica.

Proposições simples e compostas

• **Proposições simples** (ou atômicas): aquela que **NÃO** contém nenhuma outra proposição como parte integrante de si mesma. As proposições simples são designadas pelas letras latinas minúsculas p, q, r, s..., chamadas letras proposicionais.

• **Proposições compostas** (ou moleculares ou estruturas lógicas): aquela formada pela combinação de duas ou mais proposições simples. As proposições compostas são designadas pelas letras latinas maiúsculas P, Q, R, R..., também chamadas letras proposicionais.

ATENÇÃO: TODAS as **proposições compostas são formadas por duas proposições simples.**

Proposições Compostas – Conectivos

As proposições compostas são formadas por proposições simples ligadas por conectivos, aos quais formam um valor lógico, que podemos vê na tabela a seguir:

RACIOCÍNIO LÓGICO

OPERAÇÃO	CONECTIVO	ESTRUTURA LÓGICA	TABELA VERDADE															
Negação	~	Não p	<table border="1"> <tr> <td>p</td> <td>~p</td> </tr> <tr> <td>V</td> <td>F</td> </tr> <tr> <td>F</td> <td>V</td> </tr> </table>	p	~p	V	F	F	V									
p	~p																	
V	F																	
F	V																	
Conjunção	^	p e q	<table border="1"> <tr> <td>p</td> <td>q</td> <td>p ^ q</td> </tr> <tr> <td>V</td> <td>V</td> <td>V</td> </tr> <tr> <td>V</td> <td>F</td> <td>F</td> </tr> <tr> <td>F</td> <td>V</td> <td>F</td> </tr> <tr> <td>F</td> <td>F</td> <td>F</td> </tr> </table>	p	q	p ^ q	V	V	V	V	F	F	F	V	F	F	F	F
p	q	p ^ q																
V	V	V																
V	F	F																
F	V	F																
F	F	F																
Disjunção Inclusiva	v	p ou q	<table border="1"> <tr> <td>p</td> <td>q</td> <td>p v q</td> </tr> <tr> <td>V</td> <td>V</td> <td>V</td> </tr> <tr> <td>V</td> <td>F</td> <td>V</td> </tr> <tr> <td>F</td> <td>V</td> <td>V</td> </tr> <tr> <td>F</td> <td>F</td> <td>F</td> </tr> </table>	p	q	p v q	V	V	V	V	F	V	F	V	V	F	F	F
p	q	p v q																
V	V	V																
V	F	V																
F	V	V																
F	F	F																
Disjunção Exclusiva	v̄	Ou p ou q	<table border="1"> <tr> <td>p</td> <td>q</td> <td>p v̄ q</td> </tr> <tr> <td>V</td> <td>V</td> <td>F</td> </tr> <tr> <td>V</td> <td>F</td> <td>V</td> </tr> <tr> <td>F</td> <td>V</td> <td>V</td> </tr> <tr> <td>F</td> <td>F</td> <td>F</td> </tr> </table>	p	q	p v̄ q	V	V	F	V	F	V	F	V	V	F	F	F
p	q	p v̄ q																
V	V	F																
V	F	V																
F	V	V																
F	F	F																
Condicional	→	Se p então q	<table border="1"> <tr> <td>p</td> <td>q</td> <td>p → q</td> </tr> <tr> <td>V</td> <td>V</td> <td>V</td> </tr> <tr> <td>V</td> <td>F</td> <td>F</td> </tr> <tr> <td>F</td> <td>V</td> <td>V</td> </tr> <tr> <td>F</td> <td>F</td> <td>V</td> </tr> </table>	p	q	p → q	V	V	V	V	F	F	F	V	V	F	F	V
p	q	p → q																
V	V	V																
V	F	F																
F	V	V																
F	F	V																
Bicondicional	↔	p se e somente se q	<table border="1"> <tr> <td>p</td> <td>q</td> <td>p ↔ q</td> </tr> <tr> <td>V</td> <td>V</td> <td>V</td> </tr> <tr> <td>V</td> <td>F</td> <td>F</td> </tr> <tr> <td>F</td> <td>V</td> <td>F</td> </tr> <tr> <td>F</td> <td>F</td> <td>V</td> </tr> </table>	p	q	p ↔ q	V	V	V	V	F	F	F	V	F	F	F	V
p	q	p ↔ q																
V	V	V																
V	F	F																
F	V	F																
F	F	V																

Em síntese temos a tabela verdade das proposições que facilitará na resolução de diversas questões

INFORMÁTICA EM GERAL: CONCEITOS. PERIFÉRICOS DE UM COMPUTADOR. HARDWARE. SOFTWARE

Hardware

Hardware refere-se a parte física do computador, isto é, são os dispositivos eletrônicos que necessitamos para usarmos o computador. Exemplos de hardware são: CPU, teclado, mouse, disco rígido, monitor, scanner, etc.

Software

Software, na verdade, são os programas usados para fazer tarefas e para fazer o hardware funcionar. As instruções de software são programadas em uma linguagem de computador, traduzidas em linguagem de máquina e executadas por computador.

O software pode ser categorizado em dois tipos:

- Software de sistema operacional
- Software de aplicativos em geral

• **Software de sistema operacional**

O software de sistema é o responsável pelo funcionamento do computador, é a plataforma de execução do usuário. Exemplos de software do sistema incluem sistemas operacionais como Windows, Linux, Unix, Solaris etc.

• **Software de aplicação**

O software de aplicação é aquele utilizado pelos usuários para execução de tarefas específicas. Exemplos de software de aplicativos incluem Microsoft Word, Excel, PowerPoint, Access, etc.

Para não esquecer:

HARDWARE	É a parte física do computador
SOFTWARE	São os programas no computador (de funcionamento e tarefas)

Periféricos

Periféricos são os dispositivos externos para serem utilizados no computador, ou mesmo para aprimora-lo nas suas funcionalidades. Os dispositivos podem ser essenciais, como o teclado, ou aqueles que podem melhorar a experiência do usuário e até mesmo melhorar o desempenho do computador, tais como design, qualidade de som, alto falantes, etc.

Tipos:

PERIFÉRICOS DE ENTRADA	Utilizados para a entrada de dados;
PERIFÉRICOS DE SAÍDA	Utilizados para saída/visualização de dados

• **Periféricos de entrada mais comuns.**

- O teclado é o dispositivo de entrada mais popular e é um item essencial. Hoje em dia temos vários tipos de teclados ergonômicos para ajudar na digitação e evitar problemas de saúde muscular;
 - Na mesma categoria temos o scanner, que digitaliza dados para uso no computador;
 - O mouse também é um dispositivo importante, pois com ele podemos apontar para um item desejado, facilitando o uso do computador.

• **Periféricos de saída populares mais comuns**

- Monitores, que mostra dados e informações ao usuário;
- Impressoras, que permite a impressão de dados para material físico;
- Alto-falantes, que permitem a saída de áudio do computador;
- Fones de ouvido.

Sistema Operacional

O software de sistema operacional é o responsável pelo funcionamento do computador. É a plataforma de execução do usuário. Exemplos de software do sistema incluem sistemas operacionais como Windows, Linux, Unix, Solaris etc.

• **Aplicativos e Ferramentas**

São softwares utilizados pelos usuários para execução de tarefas específicas. Exemplos: Microsoft Word, Excel, PowerPoint, Access, além de ferramentas construídas para fins específicos.

UTILIZAÇÃO E CONFIGURAÇÕES BÁSICAS DOS SISTEMAS OPERACIONAIS WINDOWS 10

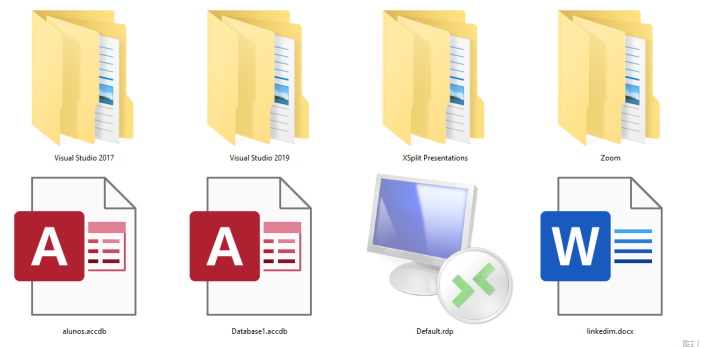
WINDOWS 10

Conceito de pastas e diretórios

Pasta algumas vezes é chamada de diretório, mas o nome “pasta” ilustra melhor o conceito. Pastas servem para organizar, armazenar e organizar os arquivos. Estes arquivos podem ser documentos de forma geral (textos, fotos, vídeos, aplicativos diversos).

Lembrando sempre que o Windows possui uma pasta com o nome do usuário onde são armazenados dados pessoais.

Dentro deste contexto temos uma hierarquia de pastas.

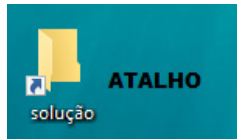
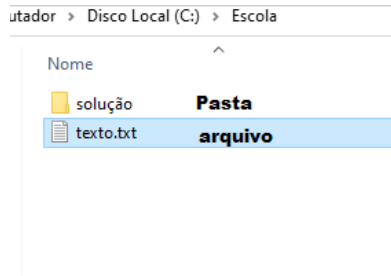


No caso da figura acima temos quatro pastas e quatro arquivos.

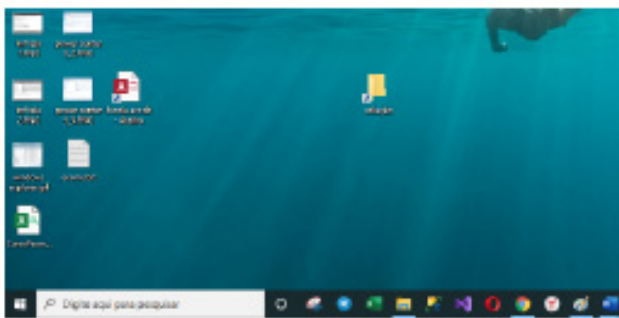
Arquivos e atalhos

Como vimos anteriormente: pastas servem para organização, vimos que uma pasta pode conter outras pastas, arquivos e atalhos.

- **Arquivo** é um item único que contém um determinado dado. Estes arquivos podem ser documentos de forma geral (textos, fotos, vídeos e etc..), aplicativos diversos, etc.
- **Atalho** é um item que permite fácil acesso a uma determinada pasta ou arquivo propriamente dito.



Área de trabalho



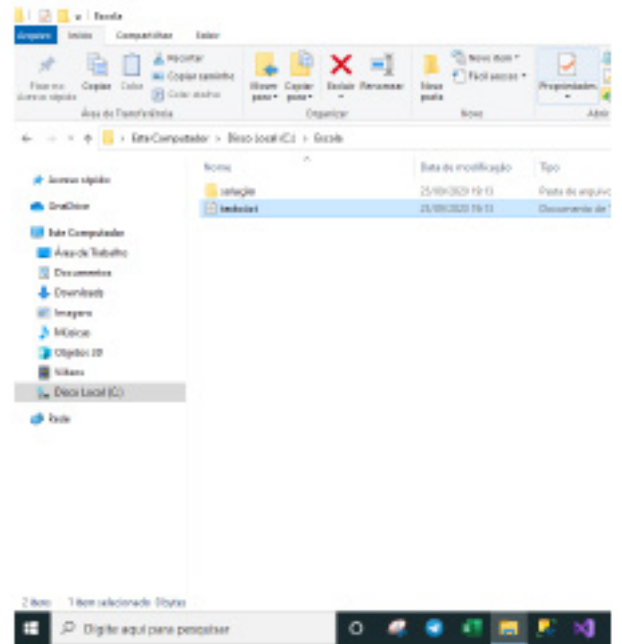
Área de transferência

A área de transferência é muito importante e funciona em segundo plano. Ela funciona de forma temporária guardando vários tipos de itens, tais como arquivos, informações etc.

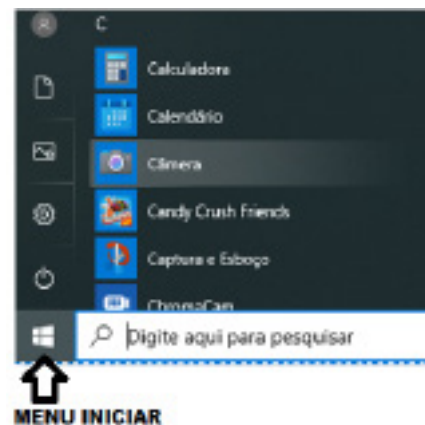
- Quando executamos comandos como “Copiar” ou “Ctrl + C”, estamos copiando dados para esta área intermediária.
- Quando executamos comandos como “Colar” ou “Ctrl + V”, estamos colando, isto é, estamos pegando o que está gravado na área de transferência.

Manipulação de arquivos e pastas

A caminho mais rápido para acessar e manipular arquivos e pastas e outros objetos é através do “Meu Computador”. Podemos executar tarefas tais como: copiar, colar, mover arquivos, criar pastas, criar atalhos etc.



Uso dos menus



Programas e aplicativos e interação com o usuário

Vamos separar esta interação do usuário por categoria para entendermos melhor as funções categorizadas.

- **Música e Vídeo:** Temos o Media Player como player nativo para ouvir músicas e assistir vídeos. O Windows Media Player é uma excelente experiência de entretenimento, nele pode-se administrar bibliotecas de música, fotografia, vídeos no seu computador, copiar CDs, criar playlists e etc., isso também é válido para o media center.

CONSTITUIÇÃO DA REPÚBLICA FEDERATIVA DO BRASIL. (DOS PRINCÍPIOS FUNDAMENTAIS - ART. 1º AO 4º. DOS DIREITOS E GARANTIAS FUNDAMENTAIS - ART. 5º A 17. DA ORGANIZAÇÃO DO ESTADO - ART. 18 E 19; ART. 29 A 31; ART. 34 A 41)

Forma, Sistema e Fundamentos da República

Papel dos Princípios e o Neoconstitucionalismo

Os princípios abandonam sua função meramente subsidiária na aplicação do Direito, quando serviam tão somente de meio de integração da ordem jurídica (na hipótese de eventual lacuna) e vetor interpretativo, e passam a ser dotados de elevada e reconhecida normatividade.

Princípio Federativo

Significa que a União, os Estados-membros, o Distrito Federal e os Municípios possuem autonomia, caracteriza por um determinado grau de liberdade referente à sua organização, à sua administração, à sua normatização e ao seu Governo, porém limitada por certos princípios consagrados pela Constituição Federal.

Princípio Republicano

É uma forma de Governo fundada na igualdade formal entre as pessoas, em que os detentores do poder político exercem o comando do Estado em caráter eletivo, representativo, temporário e com responsabilidade.

Princípio do Estado Democrático de Direito

O Estado de Direito é aquele que se submete ao império da lei. Por sua vez, o Estado democrático caracteriza-se pelo respeito ao princípio fundamental da soberania popular, vale dizer, funda-se na noção de Governo do povo, pelo povo e para o povo.

Princípio da Soberania Popular

O parágrafo único do Artigo 1º da Constituição Federal revela a adoção da soberania popular como princípio fundamental ao prever que *“Todo o poder emana do povo, que o exerce por meio de representantes eleitos ou diretamente, nos termos desta Constituição”*.

Princípio da Separação dos Poderes

A visão moderna da separação dos Poderes não impede que cada um deles exerça atipicamente (de forma secundária), além de sua função típica (preponderante), funções atribuídas a outro Poder.

Vejamos abaixo, os dispositivos constitucionais correspondentes ao tema supracitado:

**TÍTULO I
DOS PRINCÍPIOS FUNDAMENTAIS**

Art. 1º A República Federativa do Brasil, formada pela união indissolúvel dos Estados e Municípios e do Distrito Federal, constitui-se em Estado Democrático de Direito e tem como fundamentos:

- I - a soberania;*
- II - a cidadania*
- III - a dignidade da pessoa humana;*
- IV - os valores sociais do trabalho e da livre iniciativa;*
- V - o pluralismo político.*

Parágrafo único. Todo o poder emana do povo, que o exerce por meio de representantes eleitos ou diretamente, nos termos desta Constituição.

Art. 2º São Poderes da União, independentes e harmônicos entre si, o Legislativo, o Executivo e o Judiciário.

Objetivos Fundamentais da República

Os Objetivos Fundamentais da República estão elencados no Artigo 3º da CF/88. Vejamos:

Art. 3º Constituem objetivos fundamentais da República Federativa do Brasil:

- I - construir uma sociedade livre, justa e solidária;*
- II - garantir o desenvolvimento nacional;*
- III - erradicar a pobreza e a marginalização e reduzir as desigualdades sociais e regionais;*
- IV - promover o bem de todos, sem preconceitos de origem, raça, sexo, cor, idade e quaisquer outras formas de discriminação.*

Princípios de Direito Constitucional Internacional

Os Princípios de Direito Constitucional Internacional estão elencados no Artigo 4º da CF/88. Vejamos:

Art. 4º A República Federativa do Brasil rege-se nas suas relações internacionais pelos seguintes princípios:

- I - independência nacional;*
- II - prevalência dos direitos humanos;*
- III - autodeterminação dos povos;*
- IV - não-intervenção;*
- V - igualdade entre os Estados;*
- VI - defesa da paz;*
- VII - solução pacífica dos conflitos;*
- VIII - repúdio ao terrorismo e ao racismo;*
- IX - cooperação entre os povos para o progresso da humanidade;*
- X - concessão de asilo político.*

Parágrafo único. A República Federativa do Brasil buscará a integração econômica, política, social e cultural dos povos da América Latina, visando à formação de uma comunidade latino-americana de nações.

Referências Bibliográficas:

DUTRA, Luciano. *Direito Constitucional Essencial. Série Provas e Cursos. 2ª edição – Rio de Janeiro: Elsevier.*

Distinção entre Direitos e Garantias Fundamentais

Pode-se dizer que os direitos fundamentais são os bens jurídicos em si mesmos considerados, de cunho declaratório, narrados no texto constitucional. Por sua vez, as garantias fundamentais são estabelecidas na mesma Constituição Federal como instrumento de proteção dos direitos fundamentais e, como tais, de cunho assecutorio.

Evolução dos Direitos e Garantias Fundamentais

Direitos Fundamentais de Primeira Geração

Possuem as seguintes características:

- a) surgiram no final do século XVIII, no contexto da Revolução Francesa, fase inaugural do constitucionalismo moderno, e dominaram todo o século XIX;
- b) ganharam relevo no contexto do Estado Liberal, em oposição ao Estado Absoluto;
- c) estão ligados ao ideal de liberdade;
- d) são direitos negativos, que exigem uma abstenção do Estado em favor das liberdades públicas;
- e) possuíam como destinatários os súditos como forma de proteção em face da ação opressora do Estado;
- f) são os direitos civis e políticos.

Direitos Fundamentais de Segunda Geração

Possuem as seguintes características:

- a) surgiram no início do século XX;
- b) apareceram no contexto do Estado Social, em oposição ao Estado Liberal;
- c) estão ligados ao ideal de igualdade;
- d) são direitos positivos, que passaram a exigir uma atuação positiva do Estado;
- e) correspondem aos direitos sociais, culturais e econômicos.

Direitos Fundamentais de Terceira Geração

Em um próximo momento histórico, foi despertada a preocupação com os bens jurídicos da coletividade, com os denominados interesses metaindividuais (difusos, coletivos e individuais homogêneos), nascendo os direitos fundamentais de terceira geração.

Direitos Metaindividuais		
	Natureza	Destinatários
Difusos	Indivisível	Indeterminados
Coletivos	Indivisível	Determináveis ligados por uma relação jurídica
Individuais Homogêneos	Divisível	Determinados ligados por uma situação fática

Os Direitos Fundamentais de Terceira Geração possuem as seguintes características:

- a) surgiram no século XX;
- b) estão ligados ao ideal de fraternidade (ou solidariedade), que deve nortear o convívio dos diferentes povos, em defesa dos bens da coletividade;
- c) são direitos positivos, a exigir do Estado e dos diferentes povos uma firme atuação no tocante à preservação dos bens de interesse coletivo;
- d) correspondem ao direito de preservação do meio ambiente, de autodeterminação dos povos, da paz, do progresso da humanidade, do patrimônio histórico e cultural, etc.

Direitos Fundamentais de Quarta Geração

Segundo Paulo Bonavides, a globalização política é o fator histórico que deu origem aos direitos fundamentais de quarta geração. Eles estão ligados à democracia, à informação e ao pluralismo. Também são transindividuais.

Direitos Fundamentais de Quinta Geração

Paulo Bonavides defende, ainda, que o direito à paz representaria o direito fundamental de quinta geração.

Características dos Direitos e Garantias Fundamentais

São características dos Direitos e Garantias Fundamentais:

- a) **Historicidade:** não nasceram de uma só vez, revelando sua índole evolutiva;
- b) **Universalidade:** destinam-se a todos os indivíduos, independentemente de características pessoais;
- c) **Relatividade:** não são absolutos, mas sim relativos;
- d) **Irrenunciabilidade:** não podem ser objeto de renúncia;
- e) **Inalienabilidade:** são indisponíveis e inalienáveis por não possuírem conteúdo econômico-patrimonial;
- f) **Imprescritibilidade:** são sempre exercíveis, não desaparecendo pelo decurso do tempo.

Destinatários dos Direitos e Garantias Fundamentais

Todas as pessoas físicas, sem exceção, jurídicas e estatais, são destinatárias dos direitos e garantias fundamentais, desde que compatíveis com a sua natureza.

Eficácia Horizontal dos Direitos e Garantias Fundamentais

Muito embora criados para regular as relações verticais, de subordinação, entre o Estado e seus súditos, passam a ser empregados nas relações provadas, horizontais, de coordenação, envolvendo pessoas físicas e jurídicas de Direito Privado.

Natureza Relativa dos Direitos e Garantias Fundamentais

Encontram limites nos demais direitos constitucionalmente consagrados, bem como são limitados pela intervenção legislativa ordinária, nos casos expressamente autorizados pela própria Constituição (princípio da reserva legal).

Colisão entre os Direitos e Garantias Fundamentais

O princípio da proporcionalidade sob o seu triplo aspecto (adequação, necessidade e proporcionalidade em sentido estrito) é a ferramenta apta a resolver choques entre os princípios esculpido na Carta Política, sopesando a incidência de cada um no caso concreto, preservando ao máximo os direitos e garantias fundamentais constitucionalmente consagrados.

Os quatro status de Jellinek

- a) *status passivo ou subjectionis*: quando o indivíduo encontra-se em posição de subordinação aos poderes públicos, caracterizando-se como detentor de deveres para com o Estado;
- b) *status negativo*: caracterizado por um espaço de liberdade de atuação dos indivíduos sem ingerências dos poderes públicos;
- c) *status positivo ou status civitatis*: posição que coloca o indivíduo em situação de exigir do Estado que atue positivamente em seu favor;
- d) *status ativo*: situação em que o indivíduo pode influir na formação da vontade estatal, correspondendo ao exercício dos direitos políticos, manifestados principalmente por meio do voto.

Referências Bibliográficas:

DUTRA, Luciano. *Direito Constitucional Essencial. Série Provas e Cursos. 2ª edição – Rio de Janeiro: Elsevier.*

Os individuais estão elencados no caput do Artigo 5º da CF. Vejamos:

**TÍTULO II
DOS DIREITOS E GARANTIAS FUNDAMENTAIS**

**CAPÍTULO I
DOS DIREITOS E DEVERES INDIVIDUAIS E COLETIVOS**

Art. 5º Todos são iguais perante a lei, sem distinção de qualquer natureza, garantindo-se aos brasileiros e aos estrangeiros residentes no País a inviolabilidade do direito à vida, à liberdade, à igualdade, à segurança e à propriedade, nos termos seguintes: (...)

Direito à Vida

O direito à vida deve ser observado por dois prismas: o direito de permanecer vivo e o direito de uma vida digna.

O direito de permanecer vivo pode ser observado, por exemplo, na vedação à pena de morte (salvo em caso de guerra declarada).

ADMINISTRAÇÃO PÚBLICA. PRINCÍPIOS

Administração pública

Conceito

Administração Pública em sentido geral e objetivo, é a atividade que o Estado pratica sob regime público, para a realização dos interesses coletivos, por intermédio das pessoas jurídicas, órgãos e agentes públicos.

A Administração Pública pode ser definida em sentido amplo e estrito, além disso, é conceituada por Di Pietro (2009, p. 57), como “a atividade concreta e imediata que o Estado desenvolve, sob regime jurídico total ou parcialmente público, para a consecução dos interesses coletivos”.

Nos dizeres de Di Pietro (2009, p. 54), em sentido amplo, a Administração Pública é subdividida em órgãos governamentais e órgãos administrativos, o que a destaca em seu sentido subjetivo, sendo ainda subdividida pela sua função política e administrativa em sentido objetivo.

Já em sentido estrito, a Administração Pública se subdivide em órgãos, pessoas jurídicas e agentes públicos que praticam funções administrativas em sentido subjetivo, sendo subdividida também na atividade exercida por esses entes em sentido objetivo.

Em suma, temos:

SENTIDO SUBJETIVO	Sentido amplo {órgãos governamentais e órgãos administrativos}.
SENTIDO SUBJETIVO	Sentido estrito {pessoas jurídicas, órgãos e agentes públicos}.
SENTIDO OBJETIVO	Sentido amplo {função política e administrativa}.
SENTIDO OBJETIVO	Sentido estrito {atividade exercida por esses entes}.

Existem funções na Administração Pública que são exercidas pelas pessoas jurídicas, órgãos e agentes da Administração que são subdivididas em três grupos: fomento, polícia administrativa e serviço público.

Para melhor compreensão e conhecimento, detalharemos cada uma das funções. Vejamos:

a. Fomento: É a atividade administrativa incentivadora do desenvolvimento dos entes e pessoas que exercem funções de utilidade ou de interesse público.

b. Polícia administrativa: É a atividade de polícia administrativa. São os atos da Administração que limitam interesses individuais em prol do interesse coletivo.

c. Serviço público: resume-se em toda atividade que a Administração Pública executa, de forma direta ou indireta, para satisfazer os anseios e as necessidades coletivas do povo, sob o regime jurídico e com predominância pública. O serviço público também regula a atividade permanente de edição de atos normativos e concretos sobre atividades públicas e privadas, de forma implementativa de políticas de governo.

A finalidade de todas essas funções é executar as políticas de governo e desempenhar a função administrativa em favor do interesse público, dentre outros atributos essenciais ao bom andamento da Administração Pública como um todo com o incentivo das atividades privadas de interesse social, visando sempre o interesse público.

A Administração Pública também possui elementos que a compõe, são eles: as pessoas jurídicas de direito público e de direito privado por delegação, órgãos e agentes públicos que exercem a função administrativa estatal.

— Observação importante:

Pessoas jurídicas de direito público são entidades estatais acopladas ao **Estado**, exercendo finalidades de interesse imediato da coletividade. Em se tratando do direito público externo, possuem a personalidade jurídica de direito público cometida à diversas nações estrangeiras, como à Santa Sé, bem como a organismos internacionais como a ONU, OEA, UNESCO.(art. 42 do CC).

No direito público interno encontra-se, no âmbito da administração direta, que cuida-se da Nação brasileira: União, Estados, Distrito Federal, Territórios e Municípios (art. 41, incs. I, II e III, do CC).

No âmbito do direito público interno encontram-se, no campo da administração indireta, as autarquias e associações públicas (art. 41, inc. IV, do CC). Posto que as associações públicas, pessoas jurídicas de direito público interno dispostas no inc. IV do art. 41 do CC, pela Lei n.º 11.107/2005,7 foram sancionadas para auxiliar ao consórcio público a ser firmado entre entes públicos (União, Estados, Municípios e Distrito Federal).

Princípios da administração pública

De acordo com o administrativista Alexandre Mazza (2017), princípios são regras condensadoras dos valores fundamentais de um sistema. Sua função é informar e materializar o ordenamento jurídico bem como o modo de atuação dos aplicadores e intérpretes do direito, sendo que a atribuição de informar decorre do fato de que os princípios possuem um núcleo de valor essencial da ordem jurídica, ao passo que a atribuição de informar é denotada pelos contornos que conferem à determinada seara jurídica.

Desta forma, o administrativista atribui dupla aplicabilidade aos princípios da **função hermenêutica** e da **função integrativa**.

Referente à função hermenêutica, os princípios são amplamente responsáveis por explicitar o conteúdo dos demais parâmetros legais, isso se os mesmos se apresentarem obscuros no ato de tutela dos casos concretos. Por meio da função integrativa, por sua vez, os princípios cumprem a tarefa de suprir eventuais lacunas legais observadas em matérias específicas ou diante das particularidades que permeiam a aplicação das normas aos casos existentes.

Os princípios colocam em prática as função hermenêuticas e integrativas, bem como cumprem o papel de esboçar os dispositivos legais disseminados que compõe a seara do Direito Administrativo, dando-lhe unicidade e coerência.

Além disso, os princípios do Direito Administrativo podem ser expressos e positivados escritos na lei, ou ainda, implícitos, não positivados e não escritos na lei de forma expressa.

— Observação importante:

Não existe hierarquia entre os princípios expressos e implícitos. Comprova tal afirmação, o fato de que os dois princípios que dão forma o **Regime Jurídico Administrativo**, são meramente implícitos.

Regime Jurídico Administrativo: é composto por todos os princípios e demais dispositivos legais que formam o Direito Administrativo. As diretrizes desse regime são lançadas por dois princípios centrais, ou supraprincípios que são a Supremacia do Interesse Público e a Indisponibilidade do Interesse Público.

SUPREMACIA DO INTERESSE PÚBLICO	Conclama a necessidade da sobreposição dos interesses da coletividade sobre os individuais.
INDISPONIBILIDADE DO INTERESSE PÚBLICO	Sua principal função é orientar a atuação dos agentes públicos para que atuem em nome e em prol dos interesses da Administração Pública.

Ademais, tendo o agente público usufruído das prerrogativas de atuação conferidas pela supremacia do interesse público, a indisponibilidade do interesse público, com o fito de impedir que tais prerrogativas sejam utilizadas para a consecução de interesses privados, termina por colocar limitações aos agentes públicos no campo de sua atuação, como por exemplo, a necessidade de aprovação em concurso público para o provimento dos cargos públicos.

Princípios Administrativos

Nos parâmetros do art. 37, *caput* da Constituição Federal, a Administração Pública deverá obedecer aos princípios da Legalidade, Impessoalidade, Moralidade, Publicidade e Eficiência.

Vejamos:

– **Princípio da Legalidade:** Esse princípio no Direito Administrativo, apresenta um significado diverso do que apresenta no Direito Privado. No Direito Privado, toda e qualquer conduta do indivíduo que não esteja proibida em lei e que não esteja contrária à lei, é considerada legal. O termo legalidade para o Direito Administrativo, significa subordinação à lei, o que faz com que o administrador deva atuar somente no instante e da forma que a lei permitir.

– Observação importante: O princípio da legalidade considera a lei em sentido amplo. Nesse diapasão, compreende-se como lei, toda e qualquer espécie normativa expressamente disposta pelo art. 59 da Constituição Federal.

– **Princípio da Impessoalidade:** Deve ser analisado sob duas óticas:

a) Sob a ótica da atuação da Administração Pública em relação aos administrados: Em sua atuação, deve o administrador pautar na não discriminação e na não concessão de privilégios àqueles que o ato atingirá. Sua atuação deverá estar baseada na neutralidade e na objetividade.

b) Em relação à sua própria atuação, administrador deve executar atos de forma impessoal, como dispõe e exige o parágrafo primeiro do art. 37 da CF/88 ao afirmar que: “A publicidade dos atos, programas, obras, serviços e campanhas dos órgãos públicos deverá ter caráter educativo, informativo ou de orientação social, dela não podendo constar nomes, símbolos ou imagens que caracterizem promoção pessoal de autoridades ou servidores públicos.”

– **Princípio da Moralidade:** Dispõe que a atuação administrativa deve ser totalmente pautada nos princípios da ética, honestidade, probidade e boa-fé. Esse princípio está conexo à não corrupção na Administração Pública.

O princípio da moralidade exige que o administrador tenha conduta pautada de acordo com a ética, com o bom senso, bons costumes e com a honestidade. O ato administrativo terá que obedecer a Lei, bem como a ética da própria instituição em que o agente atua. Entretanto, não é suficiente que o ato seja praticado apenas nos parâmetros da Lei, devendo, ainda, obedecer à moralidade.

– **Princípio da Publicidade:** Trata-se de um mecanismo de controle dos atos administrativos por meio da sociedade. A publicidade está associada à prestação de satisfação e informação da atuação pública aos administrados. Via de regra é que a atuação da Administração seja pública, tornando assim, possível o controle da sociedade sobre os seus atos.

Ocorre que, no entanto, o princípio em estudo não é absoluto. Isso ocorre pelo fato deste acabar por admitir exceções previstas em lei. Assim, em situações nas quais, por exemplo, devam ser preservadas a segurança nacional, relevante interesse coletivo e intimidade, honra e vida privada, o princípio da publicidade deverá ser afastado.

Sendo a publicidade requisito de eficácia dos atos administrativos que se voltam para a sociedade, pondera-se que os mesmos não poderão produzir efeitos enquanto não forem publicados.

– **Princípio da Eficiência:** A atividade administrativa deverá ser exercida com presteza, perfeição, rendimento, qualidade e economicidade. Anteriormente era um princípio implícito, porém, hodiernamente, foi acrescentado, de forma expressa, na CFB/88, com a EC n. 19/1998.

São decorrentes do princípio da eficiência:

a. A possibilidade de ampliação da autonomia gerencial, orçamentária e financeira de órgãos, bem como de entidades administrativas, desde que haja a celebração de contrato de gestão.

b. A real exigência de avaliação por meio de comissão especial para a aquisição da estabilidade do servidor Efetivo, nos termos do art. 41, § 4º da CFB/88.

Administração direta e indireta

A princípio, infere-se que Administração Direta é correspondente aos órgãos que compõem a estrutura das pessoas federativas que executam a atividade administrativa de maneira centralizada. O vocábulo “Administração Direta” possui sentido abrangente vindo a compreender todos os órgãos e agentes dos entes federados, tanto os que fazem parte do Poder Executivo, do Poder Legislativo ou do Poder Judiciário, que são os responsáveis por praticar a atividade administrativa de maneira centralizada.

Já a Administração Indireta, é equivalente às pessoas jurídicas criadas pelos entes federados, que possuem ligação com as Administrações Diretas, cujo fulcro é praticar a função administrativa de maneira descentralizada.

Tendo o Estado a convicção de que atividades podem ser exercidas de forma mais eficaz por entidade autônoma e com personalidade jurídica própria, o Estado transfere tais atribuições a particulares e, ainda pode criar outras pessoas jurídicas, de direito público ou de direito privado para esta finalidade. Op-

NOÇÕES DE ANATOMIA E FISILOGIA HUMANA: ALTERAÇÕES ANATÔMICAS E SINAIS VITAIS

CORPO HUMANO - ÓRGÃOS E SISTEMAS.

A - PARTE GERAL

A anatomia humana é o campo da Biologia responsável por estudar a forma e a estrutura do organismo humano, bem como as suas partes. O nome anatomia origina-se do grego ana, que significa parte, e tomnei, que significa cortar, ou seja, é a parte da Biologia que se preocupa com o isolamento de estruturas e seu estudo.

A anatomia utiliza principalmente a técnica conhecida como dissecação, que se baseia na realização de cortes que permitem uma melhor visualização das estruturas do organismo. Essa prática é muito realizada atualmente nos cursos da área da saúde, tais como medicina, odontologia e fisioterapia.

A história da Anatomia Humana

Acredita-se que as primeiras dissecações em seres humanos tenham acontecido no século II a.C. por intermédio de Herófilo e Erasístrato em Alexandria. Posteriormente, a área ficou praticamente estagnada, principalmente em decorrência da pressão da Igreja, que não aceitava esse tipo de pesquisa.

Os estudos na área retornaram com maior força durante o período do Renascimento, destacando-se as obras de Leonardo da Vinci e Andreas Vesalius.

Leonardo da Vinci destacou-se na anatomia por seus espetaculares desenhos a respeito do corpo humano, os quais preparou por cerca de 15 anos. Para a realização de desenhos, esse importante artista fez vários estudos, participando, inclusive, de dissecações.

O primeiro livro de atlas de anatomia, o “De Humani Corporis Fabrica”, foi produzido em 1543 por Vesalius, atualmente considerado o pai da anatomia moderna. Seu livro quebrou falsos conceitos e contribuiu para um aprofundamento maior na área, marcando, assim, a fase de estudos modernos sobre a anatomia.

Divisões da Anatomia

Essa área foi e é, sem dúvidas, extremamente importante para a compreensão do funcionamento do corpo humano. Atualmente, podemos dividi-la em várias partes, mas duas merecem destaque:

Anatomia Sistemática: Essa parte da anatomia estuda os sistemas do corpo humano, tais como o sistema digestório e o circulatório. Ela não se preocupa com o todo, realizando uma descrição mais aprofundada das partes que compõem um sistema.

Anatomia Regional ou Topográfica: Essa parte da anatomia estuda o corpo humano por regiões, e não por sistemas. Esse estudo facilita a orientação correta ao analisar um corpo.

Principais sistemas estudados em Anatomia Humana

Normalmente, ao estudar anatomia humana no Ensino Fundamental e Médio, o foco maior é dado à anatomia sistêmica. Os sistemas estudados normalmente são o tegumentar, esquelético, muscular, nervoso, cardiovascular, respiratório, digestório, urinário, endócrino e reprodutor.

Veja um pouco mais sobre eles a seguir.

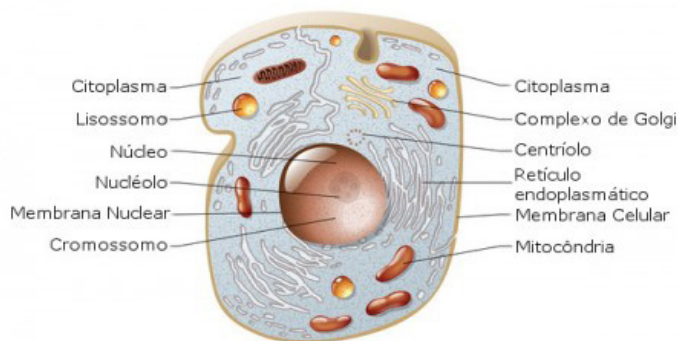
Corpo Humano e seus sistemas

O corpo humano é composto por vários sistemas que cooperam entre si, a fim de manter a saúde, proteger contra doenças e permitir a reprodução da espécie.

Para termos uma ideia, vamos considerar como dois sistemas do corpo cooperam entre si: o sistema tegumentar e esquelético. O sistema tegumentar é formado pela pele, pelos e unhas, sendo o responsável pela proteção de todos os sistemas do corpo, incluindo o sistema ósseo, por meio da barreira entre o ambiente externo e os tecidos e os órgãos internos. Por sua vez, o sistema esquelético fornece sustentação para o sistema tegumentar.

A CÉLULA - CÉLULA PROCARIOTA E CÉLULA EUCARIOTA. REPRODUÇÃO CELULAR, MITOSE E MEIOSE

Em 1663, Robert Hooke colocou fragmentos de cortiça sob a lente de um microscópio e, a partir de suas observações, nasceu a biologia celular. Esse ramo da ciência, também conhecido como citologia, tem como objeto de estudo as células, abrangendo a sua estrutura (morfologia ou anatomia) e seu funcionamento (mecanismos internos da célula). A citologia se torna importante por, em conjunto com outras ferramentas ou não, buscar entender o mecanismo de diversas doenças, auxiliar na classificação dos seres e, também, por ser precursora ou conhecimento necessário de diversas áreas da atualidade, como a biotecnologia. Por essa razão, diversos conteúdos da biologia celular estão intimamente relacionados com os da biologia molecular, histologia, entre outras.

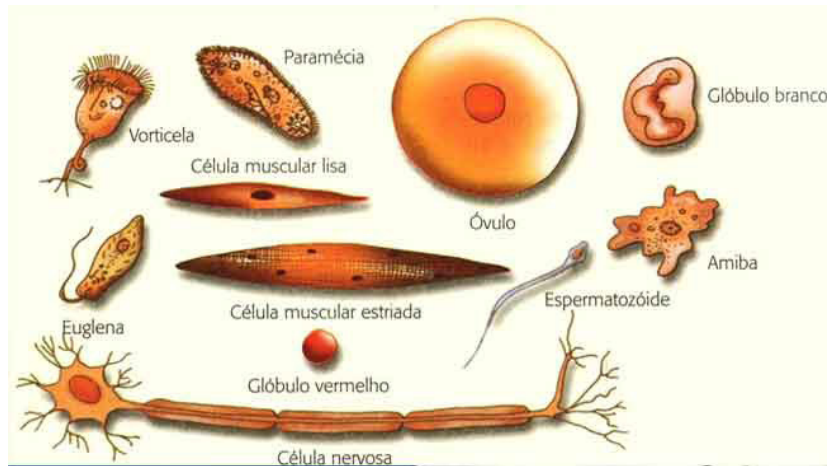


Esquema de uma célula animal e suas organelas.

Ilustração: master24 / Shutterstock.com [adaptado]

As células são a unidade fundamental da vida. Isso quer dizer que, com a exceção dos vírus, todos os organismos vivos são compostos por elas. Nesse sentido, podemos classificar os seres vivos pela sua constituição celular ou complexidade estrutural, existindo os unicelulares e os pluricelulares. Os organismos unicelulares são todos aqueles que são compostos por uma única célula, enquanto os pluricelulares, aqueles formados por mais de uma. Com relação a seu tamanho, existem células bem pequenas que são visíveis apenas ao microscópio, como bactérias e protozoários, e células gigantes visíveis a olho nu, como fibras musculares e algumas algas.

Assim como acontece com o tamanho, as células se apresentam em diversas formas: retangulares, esféricas, estreladas, entre outras. Isso ocorre porque a forma é um reflexo da função celular exercida, por exemplo, as fibras musculares são afiladas e longas, o que é adequado ao caráter contrátil das mesmas. Entre os diversos tamanhos e formas celulares, basicamente, exis-



A função de uma célula é alcançada através do ponto culminante de centenas de processos menores, muitos dos quais são dependentes uns dos outros e compartilham proteínas ou componentes moleculares. Apesar das variações fenotípicas e funcionais que existem entre os tipos de células, é verdade que existe um alto nível de similaridade ao explorar os processos subcelulares, os componentes envolvidos e, principalmente, a organização desses componentes.

Com a maioria dos processos subcelulares sob controle regulatório preciso de outros processos subcelulares, e com componentes geralmente compartilhados entre diferentes caminhos moleculares e cascatas protéicas, a organização celular é de grande importância. Isso é verdade para cada tipo de célula, com compartimentação de processos subcelulares, e localização de proteínas, recrutamento e entrega, garantindo que sejam constantemente repetidos de forma eficiente e com resultados precisos.

A nível básico, as células eucarióticas podem ser descritas como contendo três regiões sub-celulares distintas; nomeadamente a membrana, o citosol e o núcleo. Contudo, a compartimentação celular é ainda mais complicada pela abundância de organelas específicas.

Apesar de ter apenas vários nanômetros de largura, as membranas celulares são altamente enriquecidas em receptores de sinalização, proteínas transmembranares, bombas e canais e, dependendo da maquinaria, podem recrutar e reter um conjunto de proteínas importantes no campo da mecanobiologia. Em muitos casos, essas proteínas interagem com o citoesqueleto, que reside na proximidade da membrana. O citosol, por outro lado, abriga organelas celulares, incluindo o complexo golgiense, o retículo endoplasmático (RE), ribossomos e numerosas vesículas e vacúolos. Podem existir proteínas solúveis nesta região. Enquanto isso, o núcleo abriga o material genético e todos os componentes relacionados à sua expressão e regulação. Embora os processos do núcleo não estejam tão bem estabelecidos em termos de seu papel na mecanobiologia, os achados recentes indicam várias conexões importantes, muitas vezes com as vias de sinalização de mecanotransdução que culminam em alterações na expressão gênica.

Cada uma dessas regiões sub-celulares deve funcionar de forma coerente para a sobrevivência e o funcionamento eficiente da célula. A organização adequada de organelas, proteínas e outras moléculas em cada região permite que os componentes de proteínas individuais funcionem de forma concertada, gerando efetivamente processos subcelulares individuais que culminam em uma função celular global.

Compartimentalização em células

As células não são uma mistura amorfa de proteínas, lipídios e outras moléculas. Em vez disso, todas as células são constituídas por compartimentos bem definidos, cada um especializado em uma função particular. Em muitos casos, os processos subcelulares podem ser descritos com base na ocorrência na membrana plasmática, no citosol ou dentro de organelas ligadas à membrana, como o núcleo, o aparelho de Golgiense ou mesmo os componentes vesiculares do sistema de tráfego de membrana, como os lisossomos e os endossomos.