



CÓD: SL-113JL-21  
7908433208297

# **JAGUARIÚNA**

***PREFEITURA MUNICIPAL DE JAGUARIÚNA  
DO ESTADO DE SÃO PAULO***

Eletricista

**EDITAL Nº 0010 / 2021 – CONCURSO PÚBLICO**

## ***Língua Portuguesa***

1. Leitura e interpretação de diversos tipos de textos (literários e não literários) . . . . .	01
2. Sinônimos e antônimos. Sentido próprio e figurado das palavras . . . . .	14
3. Pontuação . . . . .	15
4. Classes de palavras: substantivo, adjetivo, numeral, artigo, pronome, verbo, advérbio, preposição e conjunção: emprego e sentido que imprimem às relações que estabelecem . . . . .	16
5. Concordância verbal e nominal . . . . .	20
6. Regência verbal e nominal . . . . .	20
7. Colocação pronominal . . . . .	21
8. Crase . . . . .	21

## ***Matemática***

1. Resolução de situações-problema, envolvendo: adição, subtração, multiplicação, divisão, potenciação ou radiciação com números racionais, nas suas representações fracionária ou decimal. . . . .	01
2. Mínimo múltiplo comum . . . . .	09
3. Porcentagem . . . . .	10
4. Razão e proporção . . . . .	11
5. Regra de três simples . . . . .	12
6. Equação do 1.º grau . . . . .	13
7. Grandezas e medidas – quantidade, tempo, comprimento, superfície, capacidade e massa . . . . .	17
8. Relação entre grandezas – tabela ou gráfico . . . . .	19
9. Noções de geometria plana – forma, área, perímetro e Teorema de Pitágoras . . . . .	20

## ***Conhecimentos Específicos***

### ***Eletricista***

1. Instalação De Redes Elétricas Aéreas E Subterrâneas. Rede Elétrica Predial, Máquinas, Motores E Equipamentos Elétricos: Manutenção Preventiva E Corretiva, Diagnósticos De Defeito, Consertos, Troca De Componentes. Motores Elétricos, Transformadores E Bobinas Em Geral. . . . .	01
2. Conhecimentos De Baixa, Média E Alta Tensão . . . . .	10
3. Leitura E Interpretação De Desenhos . . . . .	10
4. Equipamentos De Proteção Individual Pertinentes Ao Exercício Da Função . . . . .	11
5. Segurança Do Trabalho. . . . .	12

---

## LEITURA E INTERPRETAÇÃO DE DIVERSOS TIPOS DE TEXTOS (LITERÁRIOS E NÃO LITERÁRIOS)

### Compreensão e interpretação de textos

Chegamos, agora, em um ponto muito importante para todo o seu estudo: a interpretação de textos. Desenvolver essa habilidade é essencial e pode ser um diferencial para a realização de uma boa prova de qualquer área do conhecimento.

Mas você sabe a diferença entre compreensão e interpretação?

A **compreensão** é quando você entende o que o texto diz de forma explícita, aquilo que está na superfície do texto.

Quando Jorge fumava, ele era infeliz.

Por meio dessa frase, podemos entender que houve um tempo que Jorge era infeliz, devido ao cigarro.

A **interpretação** é quando você entende o que está implícito, nas entrelinhas, aquilo que está de modo mais profundo no texto ou que faça com que você realize inferências.

Quando Jorge fumava, ele era infeliz.

Já compreendemos que Jorge era infeliz quando fumava, mas podemos interpretar que Jorge parou de fumar e que agora é feliz.

Percebeu a diferença?

### Tipos de Linguagem

Existem três tipos de linguagem que precisamos saber para que facilite a interpretação de textos.

- **Linguagem Verbal** é aquela que utiliza somente palavras. Ela pode ser escrita ou oral.



- **Linguagem não-verbal** é aquela que utiliza somente imagens, fotos, gestos... não há presença de nenhuma palavra.



- **Linguagem Mista (ou híbrida)** é aquele que utiliza tanto as palavras quanto as imagens. Ou seja, é a junção da linguagem verbal com a não-verbal.



PROIBIDO FUMAR

Além de saber desses conceitos, é importante sabermos identificar quando um texto é baseado em outro. O nome que damos a este processo é intertextualidade.

### Interpretação de Texto

Interpretar um texto quer dizer dar sentido, inferir, chegar a uma conclusão do que se lê. A interpretação é muito ligada ao subentendido. Sendo assim, ela trabalha com o que se pode deduzir de um texto.

A interpretação implica a mobilização dos conhecimentos prévios que cada pessoa possui antes da leitura de um determinado texto, pressupõe que a aquisição do novo conteúdo lido estabeleça uma relação com a informação já possuída, o que leva ao crescimento do conhecimento do leitor, e espera que haja uma apreciação pessoal e crítica sobre a análise do novo conteúdo lido, afetando de alguma forma o leitor.

Sendo assim, podemos dizer que existem diferentes tipos de leitura: uma leitura prévia, uma leitura seletiva, uma leitura analítica e, por fim, uma leitura interpretativa.

É muito importante que você:

- Assista os mais diferenciados jornais sobre a sua cidade, estado, país e mundo;
- Se possível, procure por jornais escritos para saber de notícias (e também da estrutura das palavras para dar opiniões);
- Leia livros sobre diversos temas para sugar informações ortográficas, gramaticais e interpretativas;
- Procure estar sempre informado sobre os assuntos mais polêmicos;
- Procure debater ou conversar com diversas pessoas sobre qualquer tema para presenciar opiniões diversas das suas.

### Dicas para interpretar um texto:

– Leia lentamente o texto todo.

No primeiro contato com o texto, o mais importante é tentar compreender o sentido global do texto e identificar o seu objetivo.

– Releia o texto quantas vezes forem necessárias.

Assim, será mais fácil identificar as ideias principais de cada parágrafo e compreender o desenvolvimento do texto.

– Sublinhe as ideias mais importantes.

Sublinhar apenas quando já se tiver uma boa noção da ideia principal e das ideias secundárias do texto.

– Separe fatos de opiniões.

O leitor precisa separar o que é um fato (verdadeiro, objetivo e comprovável) do que é uma opinião (pessoal, tendenciosa e mutável).

– Retorne ao texto sempre que necessário.

Além disso, é importante entender com cuidado e atenção os enunciados das questões.

– Reescreva o conteúdo lido.

Para uma melhor compreensão, podem ser feitos resumos, tópicos ou esquemas.

Além dessas dicas importantes, você também pode grifar palavras novas, e procurar seu significado para aumentar seu vocabulário, fazer atividades como caça-palavras, ou cruzadinhas são uma distração, mas também um aprendizado.

Não se esqueça, além da prática da leitura aprimorar a compreensão do texto e ajudar a aprovação, ela também estimula nossa imaginação, distrai, relaxa, informa, educa, atualiza, melhora nosso foco, cria perspectivas, nos torna reflexivos, pensantes, além de melhorar nossa habilidade de fala, de escrita e de memória.

Um texto para ser compreendido deve apresentar ideias seletas e organizadas, através dos parágrafos que é composto pela ideia central, argumentação e/ou desenvolvimento e a conclusão do texto.

O primeiro objetivo de uma interpretação de um texto é a identificação de sua ideia principal. A partir daí, localizam-se as ideias secundárias, ou fundamentações, as argumentações, ou explicações, que levem ao esclarecimento das questões apresentadas na prova.

Compreendido tudo isso, interpretar significa extrair um significado. Ou seja, a ideia está lá, às vezes escondida, e por isso o candidato só precisa entendê-la – e não a complementar com algum valor individual. Portanto, apegue-se tão somente ao texto, e nunca extrapole a visão dele.

#### IDENTIFICANDO O TEMA DE UM TEXTO

O tema é a ideia principal do texto. É com base nessa ideia principal que o texto será desenvolvido. Para que você consiga identificar o tema de um texto, é necessário relacionar as diferentes informações de forma a construir o seu sentido global, ou seja, você precisa relacionar as múltiplas partes que compõem um todo significativo, que é o texto.

Em muitas situações, por exemplo, você foi estimulado a ler um texto por sentir-se atraído pela temática resumida no título. Pois o título cumpre uma função importante: antecipar informações sobre o assunto que será tratado no texto.

Em outras situações, você pode ter abandonado a leitura porque achou o título pouco atraente ou, ao contrário, sentiu-se atraído pelo título de um livro ou de um filme, por exemplo. É muito comum as pessoas se interessarem por temáticas diferentes, dependendo do sexo, da idade, escolaridade, profissão, preferências pessoais e experiência de mundo, entre outros fatores.

Mas, sobre que tema você gosta de ler? Esportes, namoro, sexualidade, tecnologia, ciências, jogos, novelas, moda, cuidados com o corpo? Perceba, portanto, que as temáticas são praticamente infinitas e saber reconhecer o tema de um texto é condição essencial para se tornar um leitor hábil. Vamos, então, começar nossos estudos?

Propomos, inicialmente, que você acompanhe um exercício bem simples, que, intuitivamente, todo leitor faz ao ler um texto: reconhecer o seu tema. Vamos ler o texto a seguir?

#### CACHORROS

Os zoólogos acreditam que o cachorro se originou de uma espécie de lobo que vivia na Ásia. Depois os cães se juntaram aos seres humanos e se espalharam por quase todo o mundo. Essa ami-

zade começou há uns 12 mil anos, no tempo em que as pessoas precisavam caçar para se alimentar. Os cachorros perceberam que, se não atacassem os humanos, podiam ficar perto deles e comer a comida que sobrava. Já os homens descobriram que os cachorros podiam ajudar a caçar, a cuidar de rebanhos e a tomar conta da casa, além de serem ótimos companheiros. Um colaborava com o outro e a parceria deu certo.

Ao ler apenas o título “Cachorros”, você deduziu sobre o possível assunto abordado no texto. Embora você imagine que o texto vai falar sobre cães, você ainda não sabia exatamente o que ele falaria sobre cães. Repare que temos várias informações ao longo do texto: a hipótese dos zoólogos sobre a origem dos cães, a associação entre eles e os seres humanos, a disseminação dos cães pelo mundo, as vantagens da convivência entre cães e homens.

As informações que se relacionam com o tema chamamos de subtemas (ou ideias secundárias). Essas informações se integram, ou seja, todas elas caminham no sentido de estabelecer uma unidade de sentido. Portanto, pense: sobre o que exatamente esse texto fala? Qual seu assunto, qual seu tema? Certamente você chegou à conclusão de que o texto fala sobre a relação entre homens e cães. Se foi isso que você pensou, parabéns! Isso significa que você foi capaz de identificar o tema do texto!

Fonte: <https://portuguesrapido.com/tema-ideia-central-e-ideias-secundarias/>

#### IDENTIFICAÇÃO DE EFEITOS DE IRONIA OU HUMOR EM TEXTOS VARIADOS

##### Ironia

Ironia é o recurso pelo qual o emissor diz o contrário do que está pensando ou sentindo (ou por pudor em relação a si próprio ou com intenção depreciativa e sarcástica em relação a outrem).

A ironia consiste na utilização de determinada palavra ou expressão que, em um outro contexto diferente do usual, ganha um novo sentido, gerando um efeito de humor.

Exemplo:





Na construção de um texto, ela pode aparecer em três modos: ironia verbal, ironia de situação e ironia dramática (ou satírica).

#### Ironia verbal

Ocorre quando se diz algo pretendendo expressar outro significado, normalmente oposto ao sentido literal. A expressão e a intenção são diferentes.

Exemplo: Você foi tão bem na prova! Tirou um zero incrível!

#### Ironia de situação

A intenção e resultado da ação não estão alinhados, ou seja, o resultado é contrário ao que se espera ou que se planeja.

Exemplo: Quando num texto literário uma personagem planeja uma ação, mas os resultados não saem como o esperado. No livro "Memórias Póstumas de Brás Cubas", de Machado de Assis, a personagem título tem obsessão por ficar conhecida. Ao longo da vida, tenta de muitas maneiras alcançar a notoriedade sem sucesso. Após a morte, a personagem se torna conhecida. A ironia é que planejou ficar famoso antes de morrer e se tornou famoso após a morte.

#### Ironia dramática (ou satírica)

A ironia dramática é um dos efeitos de sentido que ocorre nos textos literários quando a personagem tem a consciência de que suas ações não serão bem-sucedidas ou que está entrando por um caminho ruim, mas o leitor já tem essa consciência.

Exemplo: Em livros com narrador onisciente, que sabe tudo o que se passa na história com todas as personagens, é mais fácil aparecer esse tipo de ironia. A peça como Romeu e Julieta, por exemplo, se inicia com a fala que relata que os protagonistas da história irão morrer em decorrência do seu amor. As personagens agem ao longo da peça esperando conseguir atingir seus objetivos, mas a plateia já sabe que eles não serão bem-sucedidos.

#### Humor

Nesse caso, é muito comum a utilização de situações que pareçam cômicas ou surpreendentes para provocar o efeito de humor.

Situações cômicas ou potencialmente humorísticas compartilham da característica do efeito surpresa. O humor reside em ocorrer algo fora do esperado numa situação.

Há diversas situações em que o humor pode aparecer. Há as tirinhas e charges, que aliam texto e imagem para criar efeito cômico; há anedotas ou pequenos contos; e há as crônicas, frequentemente acessadas como forma de gerar o riso.

Os textos com finalidade humorística podem ser divididos em quatro categorias: anedotas, cartuns, tiras e charges.

Exemplo:



#### ANÁLISE E A INTERPRETAÇÃO DO TEXTO SEGUNDO O GÊNERO EM QUE SE INSCREVE

Compreender um texto trata da análise e decodificação do que de fato está escrito, seja das frases ou das ideias presentes. Interpretar um texto, está ligado às conclusões que se pode chegar ao conectar as ideias do texto com a realidade. Interpretação trabalha com a subjetividade, com o que se entendeu sobre o texto.

Interpretar um texto permite a compreensão de todo e qualquer texto ou discurso e se amplia no entendimento da sua ideia principal. Compreender relações semânticas é uma competência imprescindível no mercado de trabalho e nos estudos.

Quando não se sabe interpretar corretamente um texto pode-se criar vários problemas, afetando não só o desenvolvimento profissional, mas também o desenvolvimento pessoal.

#### Busca de sentidos

Para a busca de sentidos do texto, pode-se retirar do mesmo os **tópicos frasais** presentes em cada parágrafo. Isso auxiliará na apreensão do conteúdo exposto.

Isso porque é ali que se fazem necessários, estabelecem uma relação hierárquica do pensamento defendido, retomando ideias já citadas ou apresentando novos conceitos.

Por fim, concentre-se nas ideias que realmente foram explicitadas pelo autor. Textos argumentativos não costumam conceder espaço para divagações ou hipóteses, supostamente contidas nas entrelinhas. Deve-se ater às ideias do autor, o que não quer dizer que o leitor precise ficar preso na superfície do texto, mas é fundamental que não sejam criadas suposições vagas e inespecíficas.

#### Importância da interpretação

A prática da leitura, seja por prazer, para estudar ou para se informar, aprimora o vocabulário e dinamiza o raciocínio e a interpretação. A leitura, além de favorecer o aprendizado de conteúdos específicos, aprimora a escrita.

Uma interpretação de texto assertiva depende de inúmeros fatores. Muitas vezes, apressados, descuidamo-nos dos detalhes presentes em um texto, achamos que apenas uma leitura já se faz suficiente. Interpretar exige paciência e, por isso, sempre releia o texto, pois a segunda leitura pode apresentar aspectos surpreendentes que não foram observados previamente. Para auxiliar na busca de sentidos do texto, pode-se também retirar dele os **tópicos frasais** presentes em cada parágrafo, isso certamente auxiliará na apreensão do conteúdo exposto. Lembre-se de que os parágrafos não estão organizados, pelo menos em um bom texto, de maneira aleatória, se estão no lugar que estão, é porque ali se fazem necessários, estabelecendo uma relação hierárquica do pensamento defendido, retomando ideias já citadas ou apresentando novos conceitos.

**RESOLUÇÃO DE SITUAÇÕES-PROBLEMA, ENVOLVENDO: ADIÇÃO, SUBTRAÇÃO, MULTIPLICAÇÃO, DIVISÃO, POTENCIAÇÃO OU RADICIAÇÃO COM NÚMEROS RACIONAIS, NAS SUAS REPRESENTAÇÕES FRAÇÃOÁRIA OU DECIMAL**

**Números Naturais**

Os números naturais são o modelo matemático necessário para efetuar uma contagem.

Começando por zero e acrescentando sempre uma unidade, obtemos o conjunto infinito dos números naturais

$$\mathbb{N} = \{0, 1, 2, 3, 4, 5, 6 \dots\}$$

- Todo número natural dado tem um sucessor

- a) O sucessor de 0 é 1.
- b) O sucessor de 1000 é 1001.
- c) O sucessor de 19 é 20.

Usamos o \* para indicar o conjunto sem o zero.

$$\mathbb{N}^* = \{1, 2, 3, 4, 5, 6 \dots\}$$

- Todo número natural dado N, exceto o zero, tem um antecessor (número que vem antes do número dado).

Exemplos: Se m é um número natural finito diferente de zero.

- a) O antecessor do número m é m-1.
- b) O antecessor de 2 é 1.
- c) O antecessor de 56 é 55.
- d) O antecessor de 10 é 9.

**Expressões Numéricas**

Nas expressões numéricas aparecem adições, subtrações, multiplicações e divisões. Todas as operações podem acontecer em uma única expressão. Para resolver as expressões numéricas utilizamos alguns procedimentos:

Se em uma expressão numérica aparecer as quatro operações, devemos resolver a multiplicação ou a divisão primeiramente, na ordem em que elas aparecerem e somente depois a adição e a subtração, também na ordem em que aparecerem e os parênteses são resolvidos primeiro.

**Exemplo 1**

$$10 + 12 - 6 + 7$$

$$22 - 6 + 7$$

$$16 + 7$$

$$23$$

**Exemplo 2**

$$40 - 9 \times 4 + 23$$

$$40 - 36 + 23$$

$$4 + 23$$

$$27$$

**Exemplo 3**

$$25 - (50 - 30) + 4 \times 5$$

$$25 - 20 + 20 = 25$$

**Números Inteiros**

Podemos dizer que este conjunto é composto pelos números naturais, o conjunto dos opostos dos números naturais e o zero. Este conjunto pode ser representado por:

$$\mathbb{Z} = \{\dots, -3, -2, -1, 0, 1, 2, 3, \dots\}$$

**Subconjuntos do conjunto  $\mathbb{Z}$ :**

1) Conjunto dos números inteiros excluindo o zero

$$\mathbb{Z}^* = \{\dots, -2, -1, 1, 2, \dots\}$$

2) Conjuntos dos números inteiros não negativos

$$\mathbb{Z}_+ = \{0, 1, 2, \dots\}$$

3) Conjunto dos números inteiros não positivos

$$\mathbb{Z}_- = \{\dots, -3, -2, -1\}$$

**Números Racionais**

Chama-se de número racional a todo número que pode ser expresso na forma  $\frac{a}{b}$ , onde a e b são inteiros quaisquer, com  $b \neq 0$

São exemplos de números racionais:

$$-12/51$$

$$-3$$

$$-(-3)$$

$$-2,333\dots$$

As dízimas periódicas podem ser representadas por fração, portanto são consideradas números racionais.

Como representar esses números?

**Representação Decimal das Frações**

Temos 2 possíveis casos para transformar frações em decimais

1º) Decimais exatos: quando dividirmos a fração, o número decimal terá um número finito de algarismos após a vírgula.

$$\frac{1}{2} = 0,5$$

$$\frac{1}{4} = 0,25$$

$$\frac{3}{4} = 0,75$$

2º) Terá um número infinito de algarismos após a vírgula, mas lembrando que a dízima deve ser periódica para ser número racional

**OBS:** período da dízima são os números que se repetem, se não repetir não é dízima periódica e assim números irracionais, que trataremos mais a frente.

$$\frac{1}{3} = 0,333\dots$$

$$\frac{35}{99} = 0,353535\dots$$

$$\frac{105}{9} = 11,6666\dots$$

**Representação Fracionária dos Números Decimais**

1º caso) Se for exato, conseguimos sempre transformar com o denominador seguido de zeros.

O número de zeros depende da casa decimal. Para uma casa, um zero (10) para duas casas, dois zeros(100) e assim por diante.

$$0,3 = \frac{3}{10}$$

$$0,03 = \frac{3}{100}$$

$$0,003 = \frac{3}{1000}$$

$$3,3 = \frac{33}{10}$$

2º caso) Se dízima periódica é um número racional, então como podemos transformar em fração?

**Exemplo 1**

Transforme a dízima 0,333... em fração

Sempre que precisar transformar, vamos chamar a dízima dada de x, ou seja

$$X=0,333...$$

Se o período da dízima é de um algarismo, multiplicamos por 10.

$$10x=3,333...$$

E então subtraímos:

$$10x-x=3,333...-0,333...$$

$$9x=3$$

$$X=3/9$$

$$X=1/3$$

Agora, vamos fazer um exemplo com 2 algarismos de período.

**Exemplo 2**

Seja a dízima 1,1212...

Façamos x = 1,1212...

$$100x = 112,1212...$$

Subtraindo:

$$100x-x=112,1212...-1,1212...$$

$$99x=111$$

$$X=111/99$$

**Números Irracionais**

**Identificação de números irracionais**

- Todas as dízimas periódicas são números racionais.
- Todos os números inteiros são racionais.
- Todas as frações ordinárias são números racionais.
- Todas as dízimas não periódicas são números irracionais.
- Todas as raízes inexatas são números irracionais.
- A soma de um número racional com um número irracional é sempre um número irracional.
- A diferença de dois números irracionais, pode ser um número racional.
- Os números irracionais não podem ser expressos na forma  $\frac{a}{b}$ , com a e b inteiros e  $b \neq 0$ .

**Exemplo:**  $\sqrt{5} - \sqrt{5} = 0$  e 0 é um número racional.

- O quociente de dois números irracionais, pode ser um número racional.

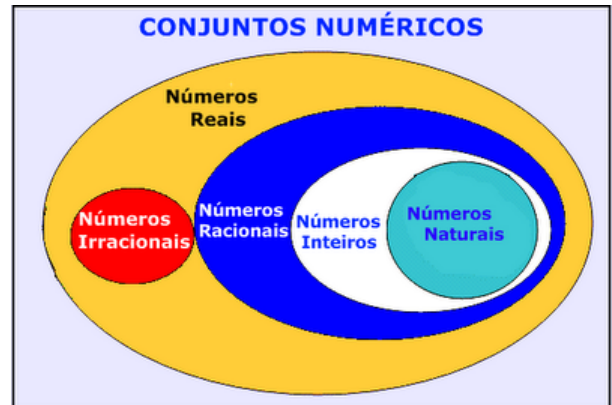
**Exemplo:**  $\sqrt{8} : \sqrt{2} = \sqrt{4} = 2$  e 2 é um número racional.

- O produto de dois números irracionais, pode ser um número racional.

**Exemplo:**  $\sqrt{7} \cdot \sqrt{7} = \sqrt{49} = 7$  é um número racional.

**Exemplo:** radicais( $\sqrt{2}, \sqrt{3}$ ) a raiz quadrada de um número natural, se não inteira, é irracional.

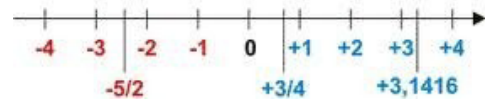
**Números Reais**



Fonte: www.estudokids.com.br

Representação na reta

**Conjunto dos números reais**



**Intervalos limitados**

Intervalo fechado – Números reais maiores do que a ou iguais a e menores do que b ou iguais a b.



Intervalo:  $[a,b]$   
Conjunto:  $\{x \in \mathbb{R} | a \leq x \leq b\}$

Intervalo aberto – números reais maiores que a e menores que b.



Intervalo:  $]a,b[$   
Conjunto:  $\{x \in \mathbb{R} | a < x < b\}$

Intervalo fechado à esquerda – números reais maiores que a ou iguais a A e menores do que B.



Intervalo:  $[a, b[$   
 Conjunto:  $\{x \in \mathbb{R} | a \leq x < b\}$

Intervalo fechado à direita – números reais maiores que a e menores ou iguais a b.



Intervalo:  $]a, b]$   
 Conjunto:  $\{x \in \mathbb{R} | a < x \leq b\}$

**Intervalos Ilimitados**

Semirreta esquerda, fechada de origem b- números reais menores ou iguais a b.



Intervalo:  $]-\infty, b]$   
 Conjunto:  $\{x \in \mathbb{R} | x \leq b\}$

Semirreta esquerda, aberta de origem b – números reais menores que b.



Intervalo:  $]-\infty, b[$   
 Conjunto:  $\{x \in \mathbb{R} | x < b\}$

Semirreta direita, fechada de origem a – números reais maiores ou iguais a A.



Intervalo:  $[a, +\infty[$   
 Conjunto:  $\{x \in \mathbb{R} | x \geq a\}$

Semirreta direita, aberta, de origem a – números reais maiores que a.



Intervalo:  $]a, +\infty[$   
 Conjunto:  $\{x \in \mathbb{R} | x > a\}$

**Potenciação**

Multiplicação de fatores iguais

$2^3 = 2 \cdot 2 \cdot 2 = 8$

**Casos**

1) Todo número elevado ao expoente 0 resulta em 1.

$1^0 = 1$

$100000^0 = 1$

2) Todo número elevado ao expoente 1 é o próprio número.

$3^1 = 3$

$4^1 = 4$

3) Todo número negativo, elevado ao expoente par, resulta em um número positivo.

$(-2)^2 = 4$

$(-4)^2 = 16$

4) Todo número negativo, elevado ao expoente ímpar, resulta em um número negativo.

$(-2)^3 = -8$

$(-3)^3 = -27$

5) Se o sinal do expoente for negativo, devemos passar o sinal para positivo e inverter o número que está na base.

$2^{-1} = \frac{1}{2}$

$2^{-2} = \frac{1}{4}$

6) Toda vez que a base for igual a zero, não importa o valor do expoente, o resultado será igual a zero.

$0^2 = 0$

$0^3 = 0$

**Propriedades**

1)  $(a^m \cdot a^n = a^{m+n})$  Em uma multiplicação de potências de mesma base, repete-se a base e soma os expoentes.

**Exemplos:**

$2^4 \cdot 2^3 = 2^{4+3} = 2^7$

$(2 \cdot 2 \cdot 2 \cdot 2) \cdot (2 \cdot 2 \cdot 2) = 2 \cdot 2 \cdot 2 \cdot 2 \cdot 2 \cdot 2 = 2^7$

$\left(\frac{1}{2}\right)^2 \cdot \left(\frac{1}{2}\right)^3 = \left(\frac{1}{2}\right)^{2+3} = \left(\frac{1}{2}\right)^5 = 2^{-2} \cdot 2^{-3} = 2^{-5}$

2)  $(a^m : a^n = a^{m-n})$ . Em uma divisão de potência de mesma base. Conserva-se a base e subtraem os expoentes.

**Exemplos:**

$9^6 : 9^2 = 9^{6-2} = 9^4$

$\left(\frac{1}{2}\right)^2 : \left(\frac{1}{2}\right)^3 = \left(\frac{1}{2}\right)^{2-3} = \left(\frac{1}{2}\right)^{-1} = 2$

3)  $(a^m)^n$  Potência de potência. Repete-se a base e multiplica-se os expoentes.

**Exemplos:**

$(5^2)^3 = 5^{2 \cdot 3} = 5^6$



**INSTALAÇÃO DE REDES ELÉTRICAS AÉREAS E SUBTERRÂNEAS. REDE ELÉTRICA PREDIAL, MÁQUINAS, MOTORES E EQUIPAMENTOS ELÉTRICOS: MANUTENÇÃO PREVENTIVA E CORRETIVA, DIAGNÓSTICOS DE DEFEITO, CONSERTOS, TROCA DE COMPONENTES. MOTORES ELÉTRICOS, TRANSFORMADORES E BOBINAS EM GERAL**

### Introdução

Este material dá ênfase global nos assuntos pertinentes. Nele veremos as instalações elétricas e a escolha dos materiais e suas ligações, e ainda as formas de fazer pequenos reparos.

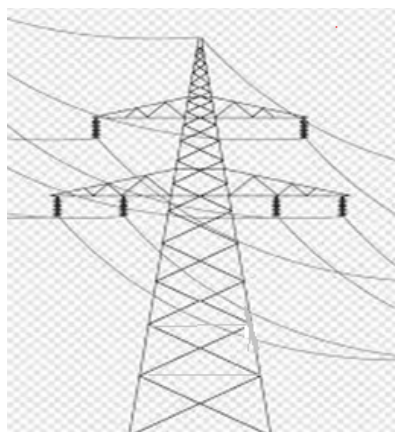
Não negligencie as formas de testes, pois eles são importantes na questão do conhecimento e no quesito segurança do trabalho. O material aqui alia a prática à teoria, na aprendizagem e preparação.

### Observações preliminares

A instalação elétrica é uma das etapas mais importantes a ser aplicada, evitando assim problemas e acidentes.

Outro aspecto importante é a questão da escolha do material. Os materiais devem ser corretos e de boa qualidade, evitando improvisos e acidentes. O importante é fazer uma instalação segura e duradoura usando os padrões corretos, de acordo com as normas brasileiras pré-estabelecidas. Isso facilita muito a execução e manutenção da instalação.

### Instalação de redes elétricas aéreas e subterrâneas



As linhas aéreas são concebidas nas estruturas.

Dependendo da localização da instalação da rede elétrica aérea (ruas estreitas, muitas árvores, etc.), opta-se por uma ou outra estrutura de instalação.

Vamos relatar os assuntos mais importantes da **NBR 15688**, a norma brasileira que rege as linhas aéreas:

— Existe uma documentação sobre as estruturas conforme a figura acima

- Orientação sobre materiais.
- Orientação sobre sinalização.
- Segurança em locais urbanos, rurais, tais como ruas avenidas, pedestres, rodovias.
- Dimensionamento e altura, etc.
- Afastamentos mínimos.
- Engastamento de postes.
- Instalação de equipamentos.
- Iluminação pública.
- Amarrações e ligações.
- Seccionamento e aterramento de cerca.

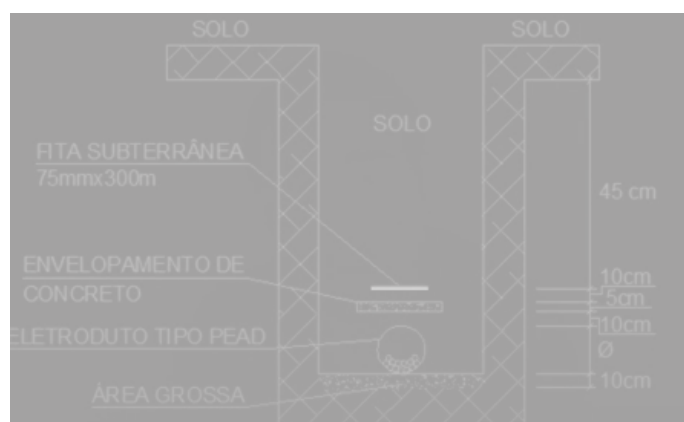
Indicamos o acesso à Norma Brasileira na íntegra no site: <https://www.ipen.br/biblioteca/slr/cel/N3128.pdf>

### Instalação em redes elétricas subterrâneas

A norma Brasileira que documenta as linhas elétricas e relata as linhas enterradas é a norma: **NBR 5410:2004 — ITEM 6.2.11.6**

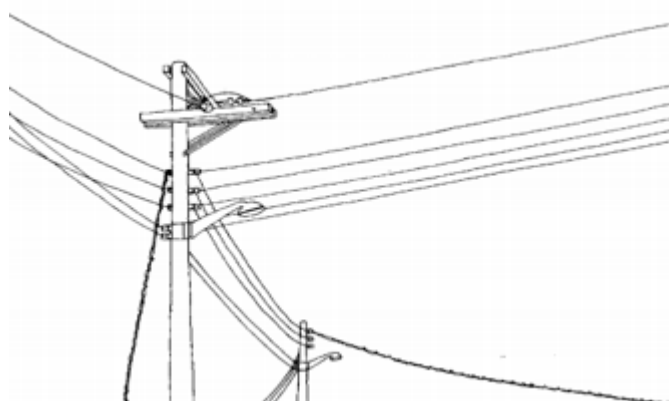
Em linhas gerais, segundo a norma brasileira, devem ser observados os seguintes itens:

1. Eletroduto: PEAD (Polietileno de Alta densidade);
2. Profundidade mínima de 70 cm;
3. Profundidade mínima de 1m em ambientes de passagem de veículos;
4. Uso da Fita de Sinalização pelo menos a 20 cm do solo, neste caso é uma fita especial;
5. Envolvimento ou placa de concreto abaixo desta fita para isolar a instalação.



Rede elétrica predial, máquinas, motores e equipamentos elétricos: manutenção preventiva e corretiva, diagnósticos de defeito, consertos e troca de componentes

### Características da rede pública



Dependendo da localização e da necessidade, a rede pública poderá oferecer opções para utilização de 127, 220, ou até 360V.

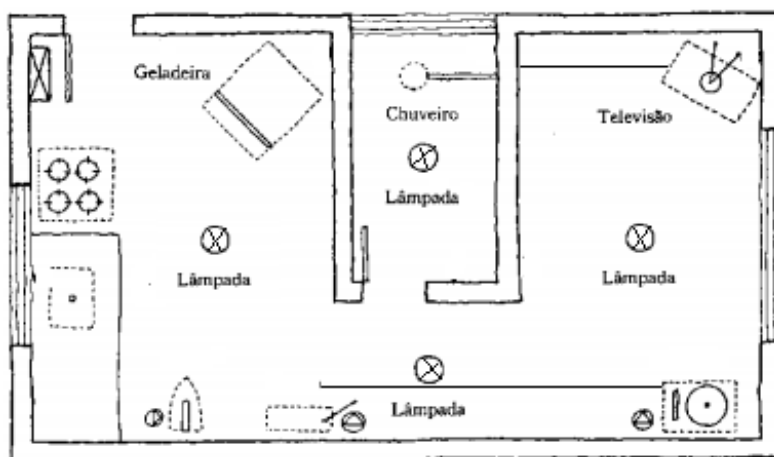
Neste contexto temos as redes bifásicas e trifásicas, que são responsáveis pela alimentação das edificações mantendo em funcionamento os equipamentos e demais recursos elétricos. Essas redes são regidas pela norma brasileira **NBR 5410**.

**Fatores relevantes e importantes no uso e na segurança**

1. A isolação (básica) das partes vivas
2. O uso de barreiras ou invólucros
3. As influências externas e proteção contra choques elétricos
4. A tensão de contato limite
5. A proteção de condutores em paralelo contra sobrecorrentes
6. A proteção contra curtos-circuitos de condutores em paralelo

**Projeto modelo de instalação elétrica**

Vamos relatar este projeto de uma instalação simples como um modelo base para outros projetos maiores.



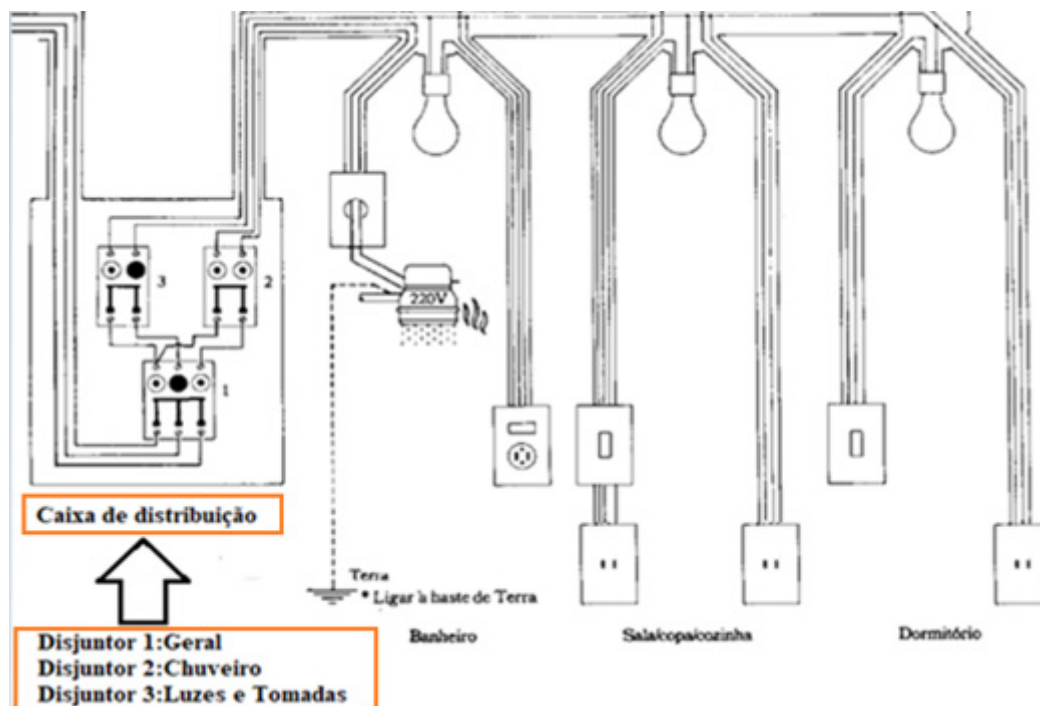
**Instalação da caixa de luz (medição)**

Inicialmente é necessário instalar a caixa de luz de acordo com as normas da concessionária de energia. A partir daí devemos solicitar a concessionária de energia elétrica a finalização com o respectivo medidor de energia.

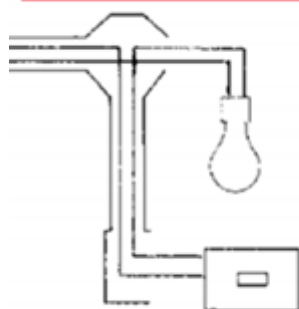
Geralmente a caixa de luz localiza-se acima do quadro de distribuição, mas devemos sempre obedecer as regras da concessionária de energia.

**Instalação da caixa de distribuição**

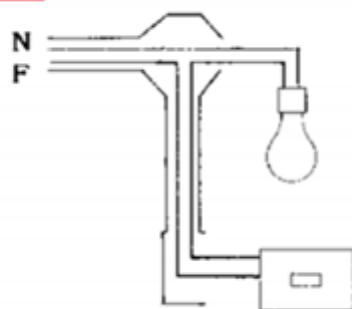
Na caixa de distribuição são instalados os disjuntores responsáveis pelo circuito interno utilizado. Vejamos abaixo os desenhos do projeto:



1. Lâmpadas e interruptores



Errado

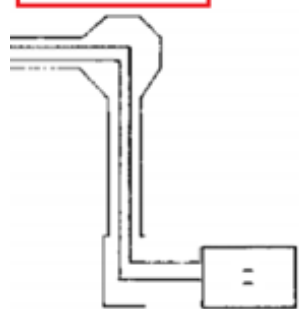


Certo

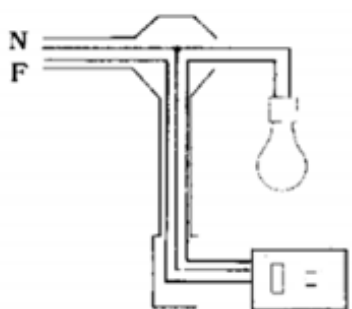
O fio Neutro deve estar sempre ligado à lâmpada, e o fio Fase ao interruptor. Esta medida evita que você tome choque quando for trocar a lâmpada, estando o interruptor desligado.

N - Neutro  
F - Fase

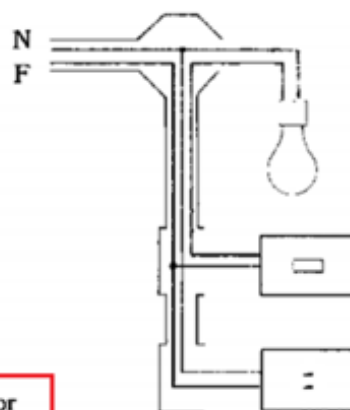
2. Tomadas



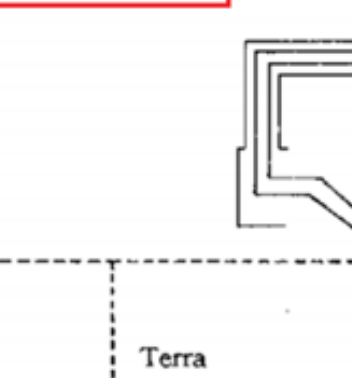
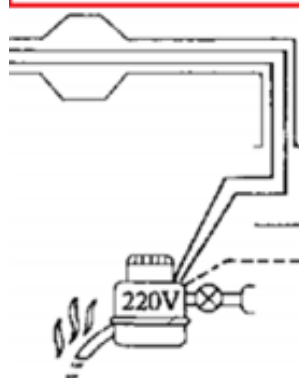
Tomada simples



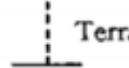
Tomada com interruptor



3. Chuveiro e torneira elétrica (110 ou 220V)



Observação:  
O fio Terra  
deve ser ligado  
à terra.



REVISÃO

TODOS OS PONTOS DEVEM ESTAR CONECTADOS POR CONDUÍTES;

O FIO NEUTRO DEVE ESTAR LIGADO ÀS LÂMPADAS;

NAS INSTALAÇÕES DE CHUVEIRO E TORNEIRAS ELÉTRICAS O FIO TERRA DEVERÁ ESTAR LIGADO À TERRA.

**Cálculo da potência dos aparelhos**

Vamos agora apresentar o cálculo de potência dos aparelhos, isto é, a capacidade de consumo de energia. Geralmente este valor vem expresso no próprio aparelho para consulta.

Este valor é extremamente importante para o projeto, pois através dele podemos:

- Escolher a correta bitola (seção) dos fios, evitando assim futuros acidentes.
- Manter o equilíbrio das fases.
- Determinar a amperagem dos disjuntores