



CÓD: SL-146JL-21
7908433208549

SÃO JOÃO DA PONTE

***PREFEITURA MUNICIPAL DE SÃO JOÃO DA PONTE
DO ESTADO DE MINAS GERAIS***

Técnico em Segurança do Trabalho

EDITAL 01/2021

Língua Portuguesa

1. Leitura, compreensão e interpretação de textos de natureza diversa: descritivo, narrativo, dissertativo, e de diferentes gêneros, como, por exemplo, crônica, notícia, reportagem, editorial, artigo de opinião, texto argumentativo, informativo, normativo, charge, propaganda, ensaio, etc.	01
2. Fonética: acento tônico, sílaba, sílaba tônica; ortoépia e prosódia	14
3. Ortografia	15
4. Divisão silábica	16
5. Acentuação gráfica	16
6. Correção ortográfica	15
7. Morfologia: estrutura dos vocábulos: elementos mórficos; processos de formação de palavras: derivação, composição e outros processos; classes de palavras: classificação, flexões nominais e verbais, emprego	17
8. Sintaxe: teoria geral da frase e sua análise: frase, oração, período, funções sintáticas	22
9. Concordância verbal e nominal	25
10. Regência nominal e verbal	26
11. Crase	26
12. colocação de pronomes: próclise, mesóclise, ênclise (em relação a um ou a mais de um verbo)	27
13. Semântica: antônimos, sinônimos, homônimos e parônimos. Denotação e conotação	27
14. Figuras de linguagem	28
15. Pontuação: emprego dos sinais de pontuação	31

Noções de Informática

1. Sistemas operacionais de computadores (Windows e Linux): conceitos, características, ferramentas, configurações, acessórios e procedimentos	01
2. Aplicativos de escritório (Microsoft Office e Libre Office): editor de texto, planilhas, apresentação de slides.	09
3. Internet (protocolos, computação em nuvem, equipamentos de conexão, intranet, extranet) e navegadores de internet..Utilização e ferramentas de correio eletrônico (e-mail) e redes sociais.	19
4. Segurança e proteção de computador: conceitos, princípios básicos, ameaças, antivírus, vírus, firewall.	32

Conhecimentos Específicos Técnico em Segurança do Trabalho

1. Estatística aplicada ao controle de acidentes – Cadastro de acidentes	01
2. Equipamentos de Proteção Individual	01
3. Riscos profissionais – Acidentes de trabalho	05
4. Organização e administração dos setores de segurança do trabalho	06
5. Ergonomia	07
6. Insalubridade e periculosidade	08
7. Higiene do trabalho	30
8. PPRA.	35
9. PPP	37

LEITURA, COMPREENSÃO E INTERPRETAÇÃO DE TEXTOS DE NATUREZA DIVERSA: DESCRITIVO, NARRATIVO, DISSERTATIVO, E DE DIFERENTES GÊNEROS, COMO, POR EXEMPLO, CRÔNICA, NOTÍCIA, REPORTAGEM, EDITORIAL, ARTIGO DE OPINIÃO, TEXTO ARGUMENTATIVO, INFORMATIVO, NORMATIVO, CHARGE, PROPAGANDA, ENSAIO, ETC

Compreensão e interpretação de textos

Chegamos, agora, em um ponto muito importante para todo o seu estudo: a interpretação de textos. Desenvolver essa habilidade é essencial e pode ser um diferencial para a realização de uma boa prova de qualquer área do conhecimento.

Mas você sabe a diferença entre compreensão e interpretação?

A **compreensão** é quando você entende o que o texto diz de forma explícita, aquilo que está na superfície do texto.

Quando Jorge fumava, ele era infeliz.

Por meio dessa frase, podemos entender que houve um tempo que Jorge era infeliz, devido ao cigarro.

A **interpretação** é quando você entende o que está implícito, nas entrelinhas, aquilo que está de modo mais profundo no texto ou que faça com que você realize inferências.

Quando Jorge fumava, ele era infeliz.

Já compreendemos que Jorge era infeliz quando fumava, mas podemos interpretar que Jorge parou de fumar e que agora é feliz.

Percebeu a diferença?

Tipos de Linguagem

Existem três tipos de linguagem que precisamos saber para que facilite a interpretação de textos.

• **Linguagem Verbal** é aquela que utiliza somente palavras. Ela pode ser escrita ou oral.



• **Linguagem não-verbal** é aquela que utiliza somente imagens, fotos, gestos... não há presença de nenhuma palavra.



• **Linguagem Mista (ou híbrida)** é aquele que utiliza tanto as palavras quanto as imagens. Ou seja, é a junção da linguagem verbal com a não-verbal.



PROIBIDO FUMAR

Além de saber desses conceitos, é importante sabermos identificar quando um texto é baseado em outro. O nome que damos a este processo é intertextualidade.

Interpretação de Texto

Interpretar um texto quer dizer dar sentido, inferir, chegar a uma conclusão do que se lê. A interpretação é muito ligada ao subentendido. Sendo assim, ela trabalha com o que se pode deduzir de um texto.

A interpretação implica a mobilização dos conhecimentos prévios que cada pessoa possui antes da leitura de um determinado texto, pressupõe que a aquisição do novo conteúdo lido estabeleça uma relação com a informação já possuída, o que leva ao crescimento do conhecimento do leitor, e espera que haja uma apreciação pessoal e crítica sobre a análise do novo conteúdo lido, afetando de alguma forma o leitor.

Sendo assim, podemos dizer que existem diferentes tipos de leitura: uma leitura prévia, uma leitura seletiva, uma leitura analítica e, por fim, uma leitura interpretativa.

É muito importante que você:

- Assista os mais diferenciados jornais sobre a sua cidade, estado, país e mundo;
- Se possível, procure por jornais escritos para saber de notícias (e também da estrutura das palavras para dar opiniões);
- Leia livros sobre diversos temas para sugar informações ortográficas, gramaticais e interpretativas;
- Procure estar sempre informado sobre os assuntos mais polêmicos;
- Procure debater ou conversar com diversas pessoas sobre qualquer tema para presenciar opiniões diversas das suas.

Dicas para interpretar um texto:

– Leia lentamente o texto todo.

No primeiro contato com o texto, o mais importante é tentar compreender o sentido global do texto e identificar o seu objetivo.

– Releia o texto quantas vezes forem necessárias.

Assim, será mais fácil identificar as ideias principais de cada parágrafo e compreender o desenvolvimento do texto.

– Sublinhe as ideias mais importantes.

Sublinhar apenas quando já se tiver uma boa noção da ideia principal e das ideias secundárias do texto.

– Separe fatos de opiniões.

O leitor precisa separar o que é um fato (verdadeiro, objetivo e comprovável) do que é uma opinião (pessoal, tendenciosa e mutável).

– Retorne ao texto sempre que necessário.

Além disso, é importante entender com cuidado e atenção os enunciados das questões.

– Reescreva o conteúdo lido.

Para uma melhor compreensão, podem ser feitos resumos, tópicos ou esquemas.

Além dessas dicas importantes, você também pode grifar palavras novas, e procurar seu significado para aumentar seu vocabulário, fazer atividades como caça-palavras, ou cruzadinhas são uma distração, mas também um aprendizado.

Não se esqueça, além da prática da leitura aprimorar a compreensão do texto e ajudar a aprovação, ela também estimula nossa imaginação, distrai, relaxa, informa, educa, atualiza, melhora nosso foco, cria perspectivas, nos torna reflexivos, pensantes, além de melhorar nossa habilidade de fala, de escrita e de memória.

Um texto para ser compreendido deve apresentar ideias seletas e organizadas, através dos parágrafos que é composto pela ideia central, argumentação e/ou desenvolvimento e a conclusão do texto.

O primeiro objetivo de uma interpretação de um texto é a identificação de sua ideia principal. A partir daí, localizam-se as ideias secundárias, ou fundamentações, as argumentações, ou explicações, que levam ao esclarecimento das questões apresentadas na prova.

Compreendido tudo isso, interpretar significa extrair um significado. Ou seja, a ideia está lá, às vezes escondida, e por isso o candidato só precisa entendê-la – e não a complementar com algum valor individual. Portanto, apegue-se tão somente ao texto, e nunca extrapole a visão de dele.

IDENTIFICANDO O TEMA DE UM TEXTO

O tema é a ideia principal do texto. É com base nessa ideia principal que o texto será desenvolvido. Para que você consiga identificar o tema de um texto, é necessário relacionar as diferentes informações de forma a construir o seu sentido global, ou seja, você precisa relacionar as múltiplas partes que compõem um todo significativo, que é o texto.

Em muitas situações, por exemplo, você foi estimulado a ler um texto por sentir-se atraído pela temática resumida no título. Pois o título cumpre uma função importante: antecipar informações sobre o assunto que será tratado no texto.

Em outras situações, você pode ter abandonado a leitura porque achou o título pouco atraente ou, ao contrário, sentiu-se atraído pelo título de um livro ou de um filme, por exemplo. É muito comum as pessoas se interessarem por temáticas diferentes, dependendo do sexo, da idade, escolaridade, profissão, preferências pessoais e experiência de mundo, entre outros fatores.

Mas, sobre que tema você gosta de ler? Esportes, namoro, sexualidade, tecnologia, ciências, jogos, novelas, moda, cuidados com o corpo? Perceba, portanto, que as temáticas são praticamente infinitas e saber reconhecer o tema de um texto é condição essencial para se tornar um leitor hábil. Vamos, então, começar nossos estudos?

Propomos, inicialmente, que você acompanhe um exercício bem simples, que, intuitivamente, todo leitor faz ao ler um texto: reconhecer o seu tema. Vamos ler o texto a seguir?

CACHORROS

Os zoólogos acreditam que o cachorro se originou de uma espécie de lobo que vivia na Ásia. Depois os cães se juntaram aos seres humanos e se espalharam por quase todo o mundo. Essa amizade começou há uns 12 mil anos, no tempo em que as pessoas precisavam caçar para se alimentar. Os cachorros perceberam que, se não atacassem os humanos, podiam ficar perto deles e comer a comida que sobrava. Já os homens descobriram que os cachorros podiam ajudar a caçar, a cuidar de rebanhos e a tomar conta da casa, além de serem ótimos companheiros. Um colaborava com o outro e a parceria deu certo.

Ao ler apenas o título “Cachorros”, você deduziu sobre o possível assunto abordado no texto. Embora você imagine que o texto vai falar sobre cães, você ainda não sabia exatamente o que ele falaria sobre cães. Repare que temos várias informações ao longo do texto: a hipótese dos zoólogos sobre a origem dos cães, a associação entre eles e os seres humanos, a disseminação dos cães pelo mundo, as vantagens da convivência entre cães e homens.

As informações que se relacionam com o tema chamamos de subtemas (ou ideias secundárias). Essas informações se integram, ou seja, todas elas caminham no sentido de estabelecer uma unidade de sentido. Portanto, pense: sobre o que exatamente esse texto fala? Qual seu assunto, qual seu tema? Certamente você chegou à conclusão de que o texto fala sobre a relação entre homens e cães. Se foi isso que você pensou, parabéns! Isso significa que você foi capaz de identificar o tema do texto!

Fonte: <https://portuguesrapido.com/tema-ideia-central-e-ideias-secundarias/>

IDENTIFICAÇÃO DE EFEITOS DE IRONIA OU HUMOR EM TEXTOS VARIADOS

Ironia

Ironia é o recurso pelo qual o emissor diz o contrário do que está pensando ou sentindo (ou por pudor em relação a si próprio ou com intenção depreciativa e sarcástica em relação a outrem).

A ironia consiste na utilização de determinada palavra ou expressão que, em um outro contexto diferente do usual, ganha um novo sentido, gerando um efeito de humor.

Exemplo:





Na construção de um texto, ela pode aparecer em três modos: ironia verbal, ironia de situação e ironia dramática (ou satírica).

Ironia verbal

Ocorre quando se diz algo pretendendo expressar outro significado, normalmente oposto ao sentido literal. A expressão e a intenção são diferentes.

Exemplo: Você foi tão bem na prova! Tirou um zero incrível!

Ironia de situação

A intenção e resultado da ação não estão alinhados, ou seja, o resultado é contrário ao que se espera ou que se planeja.

Exemplo: Quando num texto literário uma personagem planeja uma ação, mas os resultados não saem como o esperado. No livro "Memórias Póstumas de Brás Cubas", de Machado de Assis, a personagem título tem obsessão por ficar conhecida. Ao longo da vida, tenta de muitas maneiras alcançar a notoriedade sem sucesso. Após a morte, a personagem se torna conhecida. A ironia é que planejou ficar famoso antes de morrer e se tornou famoso após a morte.

Ironia dramática (ou satírica)

A ironia dramática é um dos efeitos de sentido que ocorre nos textos literários quando a personagem tem a consciência de que suas ações não serão bem-sucedidas ou que está entrando por um caminho ruim, mas o leitor já tem essa consciência.

Exemplo: Em livros com narrador onisciente, que sabe tudo o que se passa na história com todas as personagens, é mais fácil aparecer esse tipo de ironia. A peça como Romeu e Julieta, por exemplo, se inicia com a fala que relata que os protagonistas da história irão morrer em decorrência do seu amor. As personagens agem ao longo da peça esperando conseguir atingir seus objetivos, mas a plateia já sabe que eles não serão bem-sucedidos.

Humor

Nesse caso, é muito comum a utilização de situações que pareçam cômicas ou surpreendentes para provocar o efeito de humor.

Situações cômicas ou potencialmente humorísticas compartilham da característica do efeito surpresa. O humor reside em ocorrer algo fora do esperado numa situação.

Há diversas situações em que o humor pode aparecer. Há as tirinhas e charges, que aliam texto e imagem para criar efeito cômico; há anedotas ou pequenos contos; e há as crônicas, frequentemente acessadas como forma de gerar o riso.

Os textos com finalidade humorística podem ser divididos em quatro categorias: anedotas, cartuns, tiras e charges.

Exemplo:



ANÁLISE E A INTERPRETAÇÃO DO TEXTO SEGUNDO O GÊNERO EM QUE SE INSCREVE

Compreender um texto trata da análise e decodificação do que de fato está escrito, seja das frases ou das ideias presentes. Interpretar um texto, está ligado às conclusões que se pode chegar ao conectar as ideias do texto com a realidade. Interpretação trabalha com a subjetividade, com o que se entendeu sobre o texto.

Interpretar um texto permite a compreensão de todo e qualquer texto ou discurso e se amplia no entendimento da sua ideia principal. Compreender relações semânticas é uma competência imprescindível no mercado de trabalho e nos estudos.

Quando não se sabe interpretar corretamente um texto pode-se criar vários problemas, afetando não só o desenvolvimento profissional, mas também o desenvolvimento pessoal.

Busca de sentidos

Para a busca de sentidos do texto, pode-se retirar do mesmo os **tópicos frasais** presentes em cada parágrafo. Isso auxiliará na apreensão do conteúdo exposto.

Isso porque é ali que se fazem necessários, estabelecem uma relação hierárquica do pensamento defendido, retomando ideias já citadas ou apresentando novos conceitos.

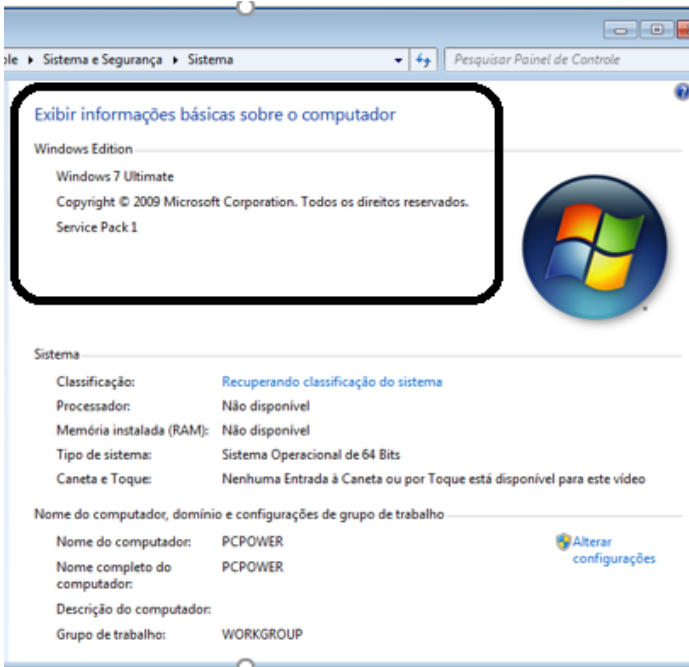
Por fim, concentre-se nas ideias que realmente foram explicitadas pelo autor. Textos argumentativos não costumam conceder espaço para divagações ou hipóteses, supostamente contidas nas entrelinhas. Deve-se ater às ideias do autor, o que não quer dizer que o leitor precise ficar preso na superfície do texto, mas é fundamental que não sejam criadas suposições vagas e inespecíficas.

Importância da interpretação

A prática da leitura, seja por prazer, para estudar ou para se informar, aprimora o vocabulário e dinamiza o raciocínio e a interpretação. A leitura, além de favorecer o aprendizado de conteúdos específicos, aprimora a escrita.

Uma interpretação de texto assertiva depende de inúmeros fatores. Muitas vezes, apressados, descuidamos dos detalhes presentes em um texto, achamos que apenas uma leitura já se faz suficiente. Interpretar exige paciência e, por isso, sempre releia o texto, pois a segunda leitura pode apresentar aspectos surpreendentes que não foram observados previamente. Para auxiliar na busca de sentidos do texto, pode-se também retirar dele os **tópicos frasais** presentes em cada parágrafo, isso certamente auxiliará na apreensão do conteúdo exposto. Lembre-se de que os parágrafos não estão organizados, pelo menos em um bom texto, de maneira aleatória, se estão no lugar que estão, é porque ali se fazem necessários, estabelecendo uma relação hierárquica do pensamento defendido, retomando ideias já citadas ou apresentando novos conceitos.

SISTEMAS OPERACIONAIS DE COMPUTADORES (WINDOWS E LINUX): CONCEITOS, CARACTERÍSTICAS, FERRAMENTAS, CONFIGURAÇÕES, ACESSÓRIOS E PROCEDIMENTOS

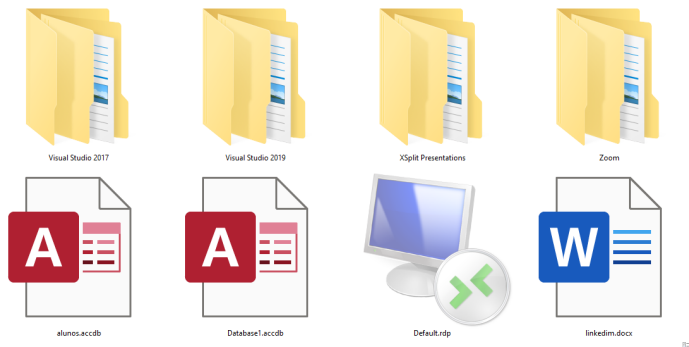


Conceito de pastas e diretórios

Pasta algumas vezes é chamada de diretório, mas o nome “pasta” ilustra melhor o conceito. Pastas servem para organizar, armazenar e organizar os arquivos. Estes arquivos podem ser documentos de forma geral (textos, fotos, vídeos, aplicativos diversos).

Lembrando sempre que o Windows possui uma pasta com o nome do usuário onde são armazenados dados pessoais.

Dentro deste contexto temos uma hierarquia de pastas.



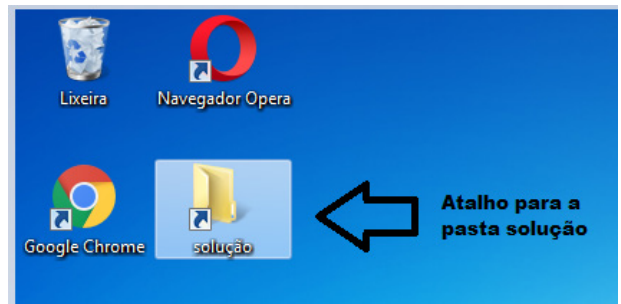
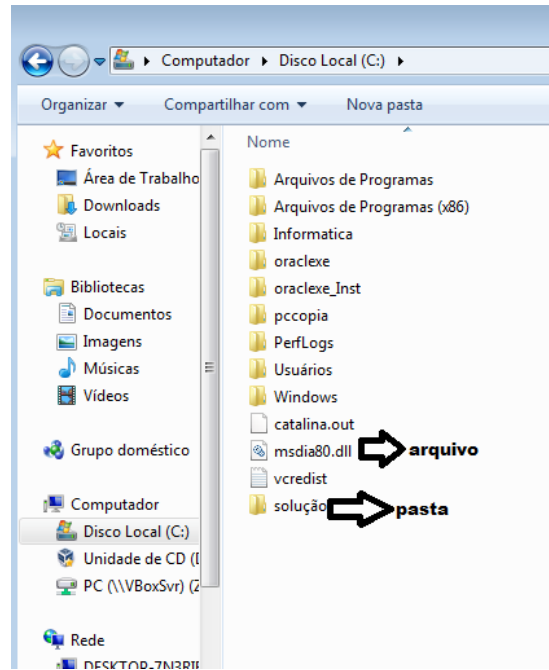
No caso da figura acima, temos quatro pastas e quatro arquivos.

Arquivos e atalhos

Como vimos anteriormente: pastas servem para organização, vimos que uma pasta pode conter outras pastas, arquivos e atalhos.

- Arquivo é um item único que contém um determinado dado. Estes arquivos podem ser documentos de forma geral (textos, fotos, vídeos e etc.), aplicativos diversos, etc.

- Atalho é um item que permite fácil acesso a uma determinada pasta ou arquivo propriamente dito.



Área de trabalho do Windows 7



Área de transferência

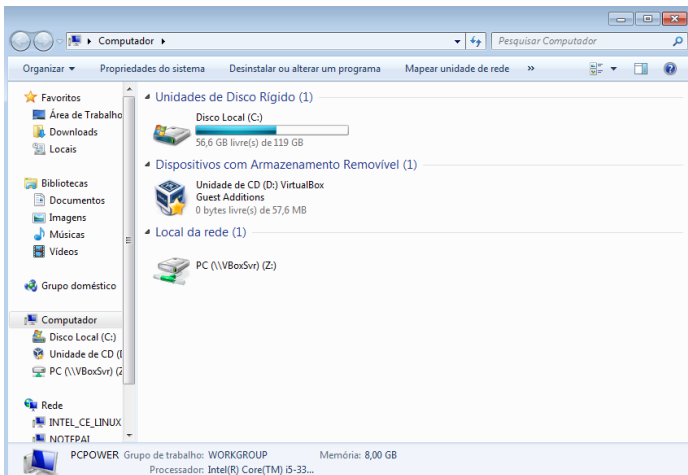
A área de transferência é muito importante e funciona em segundo plano. Ela funciona de forma temporária guardando vários tipos de itens, tais como arquivos, informações etc.

– Quando executamos comandos como “Copiar” ou “Ctrl + C”, estamos copiando dados para esta área intermediária.

– Quando executamos comandos como “Colar” ou “Ctrl + V”, estamos colando, isto é, estamos pegando o que está gravado na área de transferência.

Manipulação de arquivos e pastas

A caminho mais rápido para acessar e manipular arquivos e pastas e outros objetos é através do “Meu Computador”. Podemos executar tarefas tais como: copiar, colar, mover arquivos, criar pastas, criar atalhos etc.



Uso dos menus



Programas e aplicativos

- Media Player
- Media Center
- Limpeza de disco
- Desfragmentador de disco
- Os jogos do Windows.
- Ferramenta de captura
- Backup e Restore

Interação com o conjunto de aplicativos

Vamos separar esta interação do usuário por categoria para entendermos melhor as funções categorizadas.

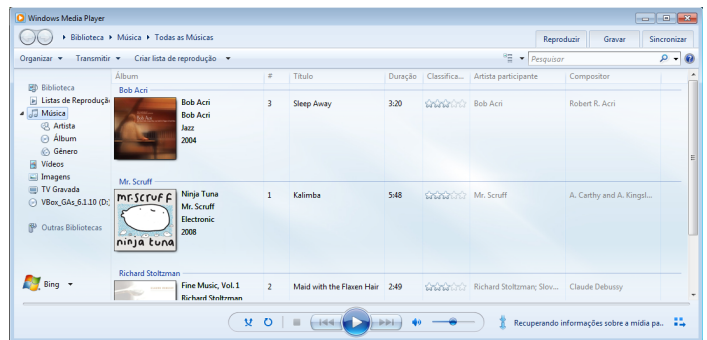
Facilidades



O Windows possui um recurso muito interessante que é o Capturador de Tela, simplesmente podemos, com o mouse, recortar a parte desejada e colar em outro lugar.

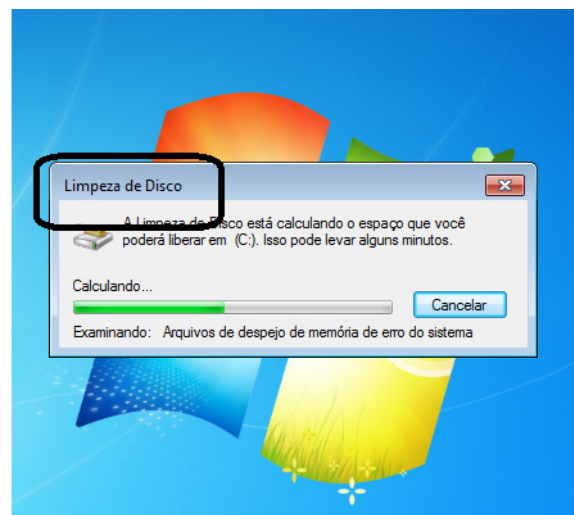
Música e Vídeo

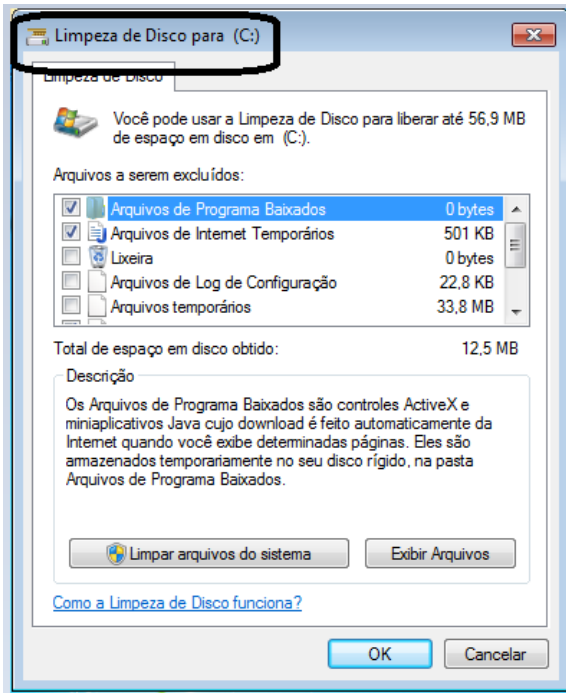
Temos o Media Player como player nativo para ouvir músicas e assistir vídeos. O Windows Media Player é uma excelente experiência de entretenimento, nele pode-se administrar bibliotecas de música, fotografia, vídeos no seu computador, copiar CDs, criar playlists e etc., isso também é válido para o media center.



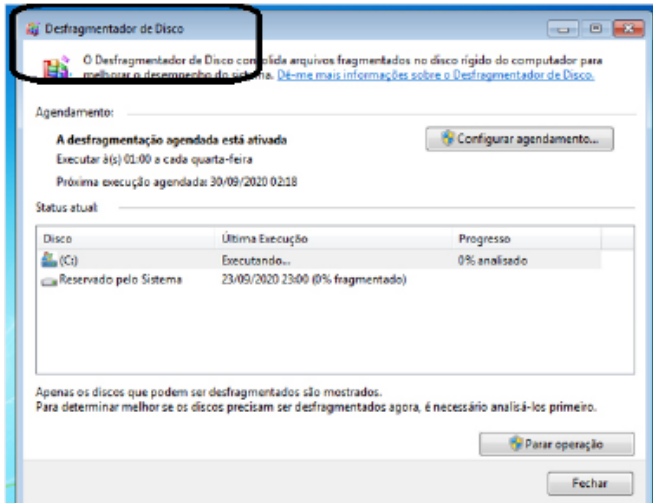
Ferramentas do sistema

• A limpeza de disco é uma ferramenta importante, pois o próprio Windows sugere arquivos inúteis e podemos simplesmente confirmar sua exclusão.

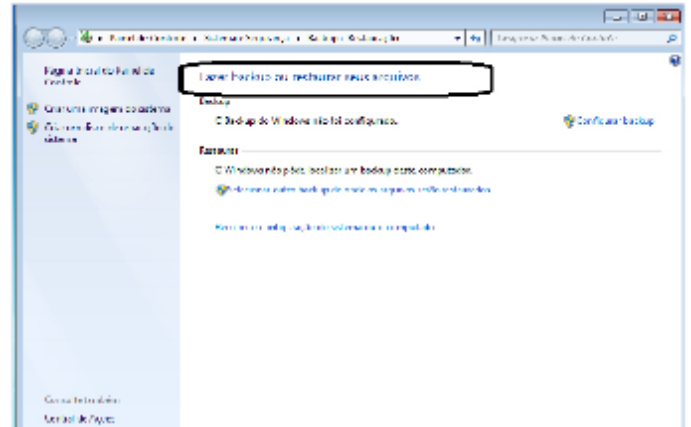




• O desfragmentador de disco é uma ferramenta muito importante, pois conforme vamos utilizando o computador os arquivos ficam internamente desorganizados, isto faz que o computador fique lento. Utilizando o desfragmentador o Windows se reorganiza internamente tornando o computador mais rápido e fazendo com que o Windows acesse os arquivos com maior rapidez.



• O recurso de backup e restauração do Windows é muito importante pois pode ajudar na recuperação do sistema, ou até mesmo escolher seus arquivos para serem salvos, tendo assim uma cópia de segurança.



WINDOWS 8

Exibir informações básicas sobre o computador

Edição do Windows

Avaliação do Windows 8 Enterprise

© 2012 Microsoft Corporation. Todos os direitos reservados.



Sistema

Classificação: Classificação do sistema indisponível
 Processador: Intel(R) Core(TM) i5-3337U CPU @ 1.80GHz 1.80 GHz
 Memória instalada (RAM): 3,50 GB
 Tipo de sistema: Sistema Operacional de 32 bits, processador com base em x64
 Caneta e Toque: Nenhuma Entrada à Caneta ou por Toque está disponível para este vídeo

Nome do computador, domínio e configurações de grupo de trabalho

Nome do computador: SOLUCAOW8
 Nome completo do computador: SOLUCAOW8
 Descrição do computador:
 Grupo de trabalho: WORKGROUP



**ESTATÍSTICA APLICADA AO CONTROLE DE ACIDENTES
– CADASTRO DE ACIDENTES**

A estatística e a segurança do trabalho

Os acidentes de trabalhos ocorridos na empresa devem ser comunicados ao INSS através da CAT.

A emissão da CAT de destina ao controle estatístico e epidemiológico junto aos órgãos federais e visa, principalmente, à garantia de assistência acidentária ao empregado junto ao INSS ou até mesmo uma aposentadoria por invalidez.

Objetivos

- Possibilitar as avaliações sobre o desempenho do programa de segurança do trabalho na empresa, através de comparação de índices de acidentes ocorridos entre os seus diversos setores ou entre empresas de mesmo ramo de atividades na mesma ou em diferentes regiões do país ou do mundo.
- Propiciar o desenvolvimento de estudos referentes ao custo de acidentes – Quanto custo um acidente de trabalho? Financeiramente vale a pena investir na prevenção de acidentes?
- Fornecer aos órgãos públicos e particulares dados concretos e atualizados da estatística acidentária.
- Desenvolver programas de visem à redução de acidentes do trabalho e assim permitir que a empresa pague prêmios menores no tocante ao seguro de acidente do trabalho.

Taxa de frequência

É o número de acidentes por milhão de horas-homem de exposição ao risco, em determinado período.

DICA: O acidente de trajeto não entra no cálculo. Ou seja, é feito a parte.

$$TF = \frac{N \times 1.000.000}{HHT}$$

TF = taxa de frequência
N = Número de acidentes
HHT = Horas-homes exposição ao risco

EXEMPLO: Em uma empresa aconteceram 3 acidentes com 2.000 horas de exposição ao risco.

$$RESPOSTA: TF = \frac{3 \times 1000.000}{2000} = TF = 1500$$

Taxa de gravidade

É o tempo computado por milhão de horas-homem de exposição ao risco, em determinado período.

Deve ser expressa em números inteiros e calculada pela seguinte expressão:

$$TF = \frac{D \times 1.000.000}{HHT}$$

TG = Taxa de gravidade
T = Tempo computado
HHT = Horas-homem de exposição ao risco

TEMPO COMPUTADO = Dias perdidos + Dias debitados

EXEMPLO: Em uma empresa aconteceram 2 acidentes. No primeiro acarretou 10 dias perdidos e no segundo, 300 dias debitados. E estiveram expostos a 2.000 horas ao risco.

$$RESPOSTA: TG = \frac{(10+300) \times 1.000.000}{2000} = TG = 155000$$

EQUIPAMENTOS DE PROTEÇÃO INDIVIDUAL

**NORMA REGULAMENTADORA 6 - NR 6
EQUIPAMENTO DE PROTEÇÃO INDIVIDUAL**

6.1 Para os fins de aplicação desta Norma Regulamentadora - NR, considera-se Equipamento de Proteção Individual - EPI, todo dispositivo ou produto, de uso individual utilizado pelo trabalhador, destinado à proteção de riscos suscetíveis de ameaçar a segurança e a saúde no trabalho.

6.1.1 Entende-se como Equipamento Conjugado de Proteção Individual, todo aquele composto por vários dispositivos, que o fabricante tenha associado contra um ou mais riscos que possam ocorrer simultaneamente e que sejam suscetíveis de ameaçar a segurança e a saúde no trabalho.

6.2 O equipamento de proteção individual, de fabricação nacional ou importado, só poderá ser posto à venda ou utilizado com a indicação do Certificado de Aprovação - CA, expedido pelo órgão nacional competente em matéria de segurança e saúde no trabalho do Ministério do Trabalho e Emprego. (206.001-9 /13)

6.3 A empresa é obrigada a fornecer aos empregados, gratuitamente, EPI adequado ao risco, em perfeito estado de conservação e funcionamento, nas seguintes circunstâncias:

a) sempre que as medidas de ordem geral não ofereçam completa proteção contra os riscos de acidentes do trabalho ou de doenças profissionais e do trabalho; (206.002-7/14)

b) enquanto as medidas de proteção coletiva estiverem sendo implantadas; e, (206.003-5 /14)

c) para atender a situações de emergência. (206.004-3 /14)

6.4 Atendidas as peculiaridades de cada atividade profissional, e observado o disposto no item 6.3, o empregador deve fornecer aos trabalhadores os EPI adequados, de acordo com o disposto no ANEXO I desta NR.

6.4.1 As solicitações para que os produtos que não estejam relacionados no ANEXO I, desta NR, sejam considerados como EPI, bem como as propostas para reexame daqueles ora elencados, deverão ser avaliadas por comissão tripartite a ser constituída pelo

CONHECIMENTOS ESPECÍFICOS
TÉCNICO EM SEGURANÇA DO TRABALHO

órgão nacional competente em matéria de segurança e saúde no trabalho, após ouvida a CTPP, sendo as conclusões submetidas àquele órgão do Ministério do Trabalho e Emprego para aprovação.

6.5 Compete ao Serviço Especializado em Engenharia de Segurança e em Medicina do Trabalho - SESMT, ou a Comissão Interna de Prevenção de Acidentes - CIPA, nas empresas desobrigadas de manter o SESMT, recomendar ao empregador o EPI adequado ao risco existente em determinada atividade.

6.5.1 Nas empresas desobrigadas de constituir CIPA, cabe ao designado, mediante orientação de profissional tecnicamente habilitado, recomendar o EPI adequado à proteção do trabalhador.

6.6 Cabe ao empregador

6.6.1 Cabe ao empregador quanto ao EPI :

a) adquirir o adequado ao risco de cada atividade; (206.005-1 /13)

b) exigir seu uso; (206.006-0 /13)

c) fornecer ao trabalhador somente o aprovado pelo órgão nacional competente em matéria de segurança e saúde no trabalho; (206.007-8/13)

d) orientar e treinar o trabalhador sobre o uso adequado, guarda e conservação; (206.008-6 /13)

e) substituir imediatamente, quando danificado ou extraviado; (206.009-4 /13)

f) responsabilizar-se pela higienização e manutenção periódica; e, (206.010-8 /11)

g) comunicar ao MTE qualquer irregularidade observada. (206.011-6 /11)

h) registrar o seu fornecimento ao trabalhador, podendo ser adotados livros, fichas ou sistema eletrônico. (Inserida pela Portaria SIT n.º 107, de 25 de agosto de 2009)

6.7 Cabe ao empregado

6.7.1 Cabe ao empregado quanto ao EPI:

a) usar, utilizando-o apenas para a finalidade a que se destina;

b) responsabilizar-se pela guarda e conservação;

c) comunicar ao empregador qualquer alteração que o torne impróprio para uso; e,

d) cumprir as determinações do empregador sobre o uso adequado.

6.8 Cabe ao fabricante e ao importador

6.8.1 O fabricante nacional ou o importador deverá:

a) cadastrar-se, segundo o ANEXO II, junto ao órgão nacional competente em matéria de segurança e saúde no trabalho; (206.012-4 /11)

b) solicitar a emissão do CA, conforme o ANEXO II; (206.013-2 /11)

c) solicitar a renovação do CA, conforme o ANEXO II, quando vencido o prazo de validade estipulado pelo órgão nacional competente em matéria de segurança e saúde do trabalho; (206.014-0 /11)

d) requerer novo CA, de acordo com o ANEXO II, quando houver alteração das especificações do equipamento aprovado; (206.015-9 /11)

e) responsabilizar-se pela manutenção da qualidade do EPI que deu origem ao Certificado de Aprovação - CA; (206.016-7 /12)

f) comercializar ou colocar à venda somente o EPI, portador de CA; (206.017-5 /13)

g) comunicar ao órgão nacional competente em matéria de segurança e saúde no trabalho quaisquer alterações dos dados cadastrais fornecidos; (206.0118-3 /11)

h) comercializar o EPI com instruções técnicas no idioma nacional, orientando sua utilização, manutenção, restrição e demais referências ao seu uso; (206.019-1 /11)

i) fazer constar do EPI o número do lote de fabricação; e, (206.020-5 /11)

j) providenciar a avaliação da conformidade do EPI no âmbito do SINMETRO, quando for o caso. (206.021-3 /11)

6.9 Certificado de Aprovação - CA

6.9.1 Para fins de comercialização o CA concedido aos EPI terá validade:

a) de 5 (cinco) anos, para aqueles equipamentos com laudos de ensaio que não tenham sua conformidade avaliada no âmbito do SINMETRO;

b) do prazo vinculado à avaliação da conformidade no âmbito do SINMETRO, quando for o caso;

c) de 2 (dois) anos, quando não existirem normas técnicas nacionais ou internacionais, oficialmente reconhecidas, ou laboratório capacitado para realização dos ensaios, sendo que nesses casos os EPI terão sua aprovação pelo órgão nacional competente em matéria de segurança e saúde no trabalho, mediante apresentação e análise do Termo de Responsabilidade Técnica e da especificação técnica de fabricação, podendo ser renovado até dezembro de 2007, quando se expirarem os prazos concedidos (Nova redação dada pela Portaria nº 194, de 22/12/2006 - DOU DE 28/12/2006)

d) de 2 (dois) anos, renováveis por igual período, para os EPI desenvolvidos após a data da publicação desta NR, quando não existirem normas técnicas nacionais ou internacionais, oficialmente reconhecidas, ou laboratório capacitado para realização dos ensaios, caso em que os EPI serão aprovados pelo órgão nacional competente em matéria de segurança e saúde no trabalho, mediante apresentação e análise do Termo de Responsabilidade Técnica e da especificação técnica de fabricação.

6.9.2 O órgão nacional competente em matéria de segurança e saúde no trabalho, quando necessário e mediante justificativa, poderá estabelecer prazos diversos daqueles dispostos no subitem 6.9.1.

6.9.3 Todo EPI deverá apresentar em caracteres indelíveis e bem visíveis, o nome comercial da empresa fabricante, o lote de fabricação e o número do CA, ou, no caso de EPI importado, o nome do importador, o lote de fabricação e o número do CA. (206.022-1/11)

6.9.3.1 Na impossibilidade de cumprir o determinado no item 6.9.3, o órgão nacional competente em matéria de segurança e saúde no trabalho poderá autorizar forma alternativa de gravação, a ser proposta pelo fabricante ou importador, devendo esta constar do CA.

6.10 Restauração, lavagem e higienização de EPI

6.10.1 Os EPI passíveis de restauração, lavagem e higienização, serão definidos pela comissão tripartite constituída, na forma do disposto no item 6.4.1, desta NR, devendo manter as características de proteção original.

6.11 Da competência do Ministério do Trabalho e Emprego / TEM

6.11.1 Cabe ao órgão nacional competente em matéria de segurança e saúde no trabalho:

a) cadastrar o fabricante ou importador de EPI;

b) receber e examinar a documentação para emitir ou renovar o CA de EPI;

c) estabelecer, quando necessário, os regulamentos técnicos para ensaios de EPI;

d) emitir ou renovar o CA e o cadastro de fabricante ou importador;

e) fiscalizar a qualidade do EPI;

f) suspender o cadastramento da empresa fabricante ou importadora; e,

g) cancelar o CA.

6.11.1.1 Sempre que julgar necessário o órgão nacional competente em matéria de segurança e saúde no trabalho, poderá requisitar amostras de EPI, identificadas com o nome do fabricante e o número de referência, além de outros requisitos.

6.11.2 Cabe ao órgão regional do MTE:

- a) fiscalizar e orientar quanto ao uso adequado e a qualidade do EPI;
- b) recolher amostras de EPI; e,
- c) aplicar, na sua esfera de competência, as penalidades cabíveis pelo descumprimento desta NR.

6.12e Subitens (Revogados pela Portaria SIT n.º 125, de 12 de novembro de 2009)

ANEXO I

LISTA DE EQUIPAMENTOS DE PROTEÇÃO INDIVIDUAL

(Texto dado pela Portaria SIT n.º 25, de 15 de outubro de 2001)

A - EPI PARA PROTEÇÃO DA CABEÇA

A.1- Capacete

- a) capacete de segurança para proteção contra impactos de objetos sobre o crânio;
- b) capacete de segurança para proteção contra choques elétricos;
- c) capacete de segurança para proteção do crânio e face contra riscos provenientes de fontes geradoras de calor nos trabalhos de combate a incêndio.

A.2- Capuz

- a) capuz de segurança para proteção do crânio e pescoço contra riscos de origem térmica;
- b) capuz de segurança para proteção do crânio e pescoço contra respingos de produtos químicos;
- c) capuz de segurança para proteção do crânio em trabalhos onde haja risco de contato com partes giratórias ou móveis de máquinas.

B - EPI PARA PROTEÇÃO DOS OLHOS E FACE

B.1- Óculos

- a) óculos de segurança para proteção dos olhos contra impactos de partículas volantes;
- b) óculos de segurança para proteção dos olhos contra luminosidade intensa;
- c) óculos de segurança para proteção dos olhos contra radiação ultravioleta;
- d) óculos de segurança para proteção dos olhos contra radiação infravermelha;
- e) óculos de segurança para proteção dos olhos contra respingos de produtos químicos.

B.2- Protetor facial

- a) protetor facial de segurança para proteção da face contra impactos de partículas volantes;
- b) protetor facial de segurança para proteção da face contra respingos de produtos químicos;
- c) protetor facial de segurança para proteção da face contra radiação infravermelha;
- d) protetor facial de segurança para proteção dos olhos contra luminosidade intensa.

B.3- Máscara de Solda

- a) máscara de solda de segurança para proteção dos olhos e face contra impactos de partículas volantes;
- b) máscara de solda de segurança para proteção dos olhos e face contra radiação ultravioleta;
- c) máscara de solda de segurança para proteção dos olhos e face contra radiação infravermelha;
- d) máscara de solda de segurança para proteção dos olhos e face contra luminosidade intensa.

C - EPI PARA PROTEÇÃO AUDITIVA

C.1- Protetor auditivo

- a) protetor auditivo circum-auricular para proteção do sistema auditivo contra níveis de pressão sonora superiores ao estabelecido na NR - 15, Anexos I e II;

b) protetor auditivo de inserção para proteção do sistema auditivo contra níveis de pressão sonora superiores ao estabelecido na NR - 15, Anexos I e II;

c) protetor auditivo semi -auricular para proteção do sistema auditivo contra níveis de pressão sonora superiores ao estabelecido na NR - 15, Anexos I e II.

D - EPI PARA PROTEÇÃO RESPIRATÓRIA

D.1- Respirador purificador de ar

- a) respirador purificador de ar para proteção das vias respiratórias contra poeiras e névoas;
- b) respirador purificador de ar para proteção das vias respiratórias contra poeiras, névoas e fumos;
- c) respirador purificador de ar para proteção das vias respiratórias contra poeiras, névoas, fumos e radionuclídeos;
- d) respirador purificador de ar para proteção das vias respiratórias contra vapores orgânicos ou gases ácidos em ambientes com concentração inferior a 50 ppm (parte por milhão);
- e) respirador purificador de ar para proteção das vias respiratórias contra gases emanados de produtos químicos;
- f) respirador purificador de ar para proteção das vias respiratórias contra partículas e gases emanados de produtos químicos;
- g) respirador purificador de ar motorizado para proteção das vias respiratórias contra poeiras, névoas, fumos e radionuclídeos.

D.2- Respirador de adução de ar

a) respirador de adução de ar tipo linha de ar comprimido para proteção das vias respiratórias em atmosferas com concentração Imediatamente Perigosa à Vida e à Saúde e em ambientes confinados;

b) máscara autônoma de circuito aberto ou fechado para proteção das vias respiratórias em atmosferas com concentração Imediatamente Perigosa à Vida e à Saúde e em ambientes confinados;

D.3- Respirador de fuga

a) respirador de fuga para proteção das vias respiratórias contra agentes químicos em condições de escape de atmosferas Imediatamente Perigosa à Vida e à Saúde ou com concentração de oxigênio menor que 18 % em volume.

E - EPI PARA PROTEÇÃO DO TRONCO

E.1- Vestimentas de segurança que ofereçam proteção ao tronco contra riscos de origem térmica, mecânica, química, radioativa e meteorológica e umidade proveniente de operações com uso de água.

e) vestimenta para proteção do tronco contra umidade proveniente de precipitação pluviométrica. (Incluído pela Portaria MTE nº 870/2017)

E.2 Colete à prova de balas de uso permitido para vigilantes que trabalhem portando arma de fogo, para proteção do tronco contra riscos de origem mecânica. (Incluído pela Portaria MTE nº 191/2006)

F - EPI PARA PROTEÇÃO DOS MEMBROS SUPERIORES

F.1- Luva

- a) luva de segurança para proteção das mãos contra agentes abrasivos e escoriantes;
- b) luva de segurança para proteção das mãos contra agentes cortantes e perfurantes;
- c) luva de segurança para proteção das mãos contra choques elétricos;
- d) luva de segurança para proteção das mãos contra agentes térmicos;
- e) luva de segurança para proteção das mãos contra agentes biológicos;
- f) luva de segurança para proteção das mãos contra agentes químicos;
- g) luva de segurança para proteção das mãos contra vibrações;