



CÓD: SL-140AG-21
7908433210054

OURO

***PREFEITURA MUNICIPAL DE OURO
ESTADO DE SANTA CATARINA***

Professor Nível I- Pedagogia
(Educação Infantil e Séries Iniciais)

EDITAL Nº 01/2021

Língua Portuguesa

1. Interpretação de textos. Gêneros e tipologias textuais	01
2. Ortografia	14
3. Acentuação gráfica	14
4. Emprego do sinal indicativo da crase	15
5. Encontros vocálicos, consonantais e dígrafos.	15
6. Morfologia: classes de palavras: classificação, flexões, emprego (artigo, numeral, adjetivo, pronome, verbo, substantivo, preposição e conjunção)	16
7. Estrutura e formação das palavras (radicais, prefixos, sufixos, desinências)	20
8. Pontuação	22
9. Sinônimos e Antônimos. Homônimos e Topônimos	23
10. Sintaxe de concordância (nominal e verbal), de regência (nominal e verbal) e de colocação (pronominal)	24
11. Linguagem figurada	26
12. Conotação e denotação	23
13. Figuras de linguagem	26
14. Vícios de linguagem	28
15. Frase, oração e período. Termos da oração: essenciais, integrantes, acessórios. Período simples e composto: a coordenação e a subordinação. Orações coordenadas e subordinadas: assindéticas, sindéticas, substantivas, adjetivas, adverbiais e reduzidas.	29

Legislação

1. Lei Orgânica Municipal	01
2. Lei Municipal nº 1.007/1992 e suas alterações (Estatuto dos Servidores Públicos Municipais)	28
3. Lei Municipal nº 1.180/1993 e suas alterações (Plano de Cargos e Carreiras do Quadro Geral de Pessoal)	41
4. Lei Complementar Municipal nº 23/2012 e suas alterações (Plano de Carreiras do Magistério)	58

Conhecimentos Gerais

1. Temas relevantes e atualidades: aspectos históricos, geográficos, políticos, administrativos, econômicos, sociais, culturais, ambientais a nível estadual, nacional, internacional e do Município de Ouro/SC	01
---	----

Informática Básica

1. Conceitos, hardware, software	01
2. Instalação, configuração e utilização: Word 2010, Excel 2010, Outlook 2010 e PowerPoint 2010 e suas respectivas versões.	01

Conhecimentos Específicos

Professor Nível I - Pedagogia (Educação Infantil e Séries Iniciais)

1. Legislação: Constituição Federal (Da Educação, Cultura e Desporto)	01
2. Lei Federal nº 9.394/96 e suas alterações (LDB)	03
3. Base Nacional Comum Curricular (BNCC)	16
4. Lei Federal nº 8.069/1990 e suas alterações (ECA)	53
5. Lei Federal nº 11.340/2006 e suas alterações (Lei Maria da Penha)	89
6. Plano Nacional de Educação (Lei Federal nº 13.005/2014)	106
7. Lei do Piso Nacional do Magistério	119
8. Pacto Nacional pela Alfabetização na Idade Certa	120
9. Parâmetros Curriculares Nacionais (PCN's)	122
10. Pensadores da Educação e História da educação	137
11. Teorias do conhecimento e da aprendizagem em suas diferentes abordagens e concepções pedagógicas.	151
12. Temas transversais	153
13. Ensino e aprendizagem de questões sociais.	153
14. Educação e sociedade	155
15. Temas emergentes	157
16. Ciclos de formação	157
17. Alfabetização e conscientização	158
18. Filosofia crítica da educação	166
19. Linguagem na escola	179
20. Higiene, saúde e nutrição infantil	180
21. A organização do tempo e do espaço na educação.	189
22. Princípios que fundamentam a prática na educação: Pedagogia da infância	194
23. Dimensões humanas	201
24. Direitos da infância	205
25. Relação unidade de educação e família	213
26. As instituições de educação como espaço de produção das culturas infantis.	214
27. O lúdico e a educação, recreação	215
28. Função e papel da escola.	229
29. Problemas de aprendizagem. Fatores físicos, psíquicos e sociais.	231
30. Recreação: atividades recreativas	233
31. Métodos e processos no ensino da leitura	233
32. Pedagogia da inclusão. A inclusão escolar. Definições dos tipos de deficiência. Programa Educação Inclusiva. Direito a Diversidade	233
33. Gestão democrática. Democratização do ensino	252
34. Avaliação	256
35. Planejamento Participativo	240
36. Projeto Político Pedagógico (PPP)	242
37. Didática geral.	243

INTERPRETAÇÃO DE TEXTOS. GÊNEROS E TIPOLOGIAS TEXTUAIS

Compreensão e interpretação de textos

Chegamos, agora, em um ponto muito importante para todo o seu estudo: a interpretação de textos. Desenvolver essa habilidade é essencial e pode ser um diferencial para a realização de uma boa prova de qualquer área do conhecimento.

Mas você sabe a diferença entre compreensão e interpretação?

A **compreensão** é quando você entende o que o texto diz de forma explícita, aquilo que está na superfície do texto.

Quando Jorge fumava, ele era infeliz.

Por meio dessa frase, podemos entender que houve um tempo que Jorge era infeliz, devido ao cigarro.

A **interpretação** é quando você entende o que está implícito, nas entrelinhas, aquilo que está de modo mais profundo no texto ou que faça com que você realize inferências.

Quando Jorge fumava, ele era infeliz.

Já compreendemos que Jorge era infeliz quando fumava, mas podemos interpretar que Jorge parou de fumar e que agora é feliz.

Percebeu a diferença?

Tipos de Linguagem

Existem três tipos de linguagem que precisamos saber para que facilite a interpretação de textos.

• **Linguagem Verbal** é aquela que utiliza somente palavras. Ela pode ser escrita ou oral.



• **Linguagem não-verbal** é aquela que utiliza somente imagens, fotos, gestos... não há presença de nenhuma palavra.



• **Linguagem Mista (ou híbrida)** é aquele que utiliza tanto as palavras quanto as imagens. Ou seja, é a junção da linguagem verbal com a não-verbal.



PROIBIDO FUMAR

Além de saber desses conceitos, é importante sabermos identificar quando um texto é baseado em outro. O nome que damos a este processo é intertextualidade.

Interpretação de Texto

Interpretar um texto quer dizer dar sentido, inferir, chegar a uma conclusão do que se lê. A interpretação é muito ligada ao subentendido. Sendo assim, ela trabalha com o que se pode deduzir de um texto.

A interpretação implica a mobilização dos conhecimentos prévios que cada pessoa possui antes da leitura de um determinado texto, pressupõe que a aquisição do novo conteúdo lido estabeleça uma relação com a informação já possuída, o que leva ao crescimento do conhecimento do leitor, e espera que haja uma apreciação pessoal e crítica sobre a análise do novo conteúdo lido, afetando de alguma forma o leitor.

Sendo assim, podemos dizer que existem diferentes tipos de leitura: uma leitura prévia, uma leitura seletiva, uma leitura analítica e, por fim, uma leitura interpretativa.

É muito importante que você:

- Assista os mais diferenciados jornais sobre a sua cidade, estado, país e mundo;
- Se possível, procure por jornais escritos para saber de notícias (e também da estrutura das palavras para dar opiniões);
- Leia livros sobre diversos temas para sugar informações ortográficas, gramaticais e interpretativas;
- Procure estar sempre informado sobre os assuntos mais polêmicos;
- Procure debater ou conversar com diversas pessoas sobre qualquer tema para presenciar opiniões diversas das suas.

Dicas para interpretar um texto:

– Leia lentamente o texto todo.

No primeiro contato com o texto, o mais importante é tentar compreender o sentido global do texto e identificar o seu objetivo.

– Releia o texto quantas vezes forem necessárias.

Assim, será mais fácil identificar as ideias principais de cada parágrafo e compreender o desenvolvimento do texto.

– Sublinhe as ideias mais importantes.

Sublinhar apenas quando já se tiver uma boa noção da ideia principal e das ideias secundárias do texto.

– Separe fatos de opiniões.

O leitor precisa separar o que é um fato (verdadeiro, objetivo e comprovável) do que é uma opinião (pessoal, tendenciosa e mutável).

– Retorne ao texto sempre que necessário.

Além disso, é importante entender com cuidado e atenção os enunciados das questões.

– Reescreva o conteúdo lido.

Para uma melhor compreensão, podem ser feitos resumos, tópicos ou esquemas.

Além dessas dicas importantes, você também pode grifar palavras novas, e procurar seu significado para aumentar seu vocabulário, fazer atividades como caça-palavras, ou cruzadinhas são uma distração, mas também um aprendizado.

Não se esqueça, além da prática da leitura aprimorar a compreensão do texto e ajudar a aprovação, ela também estimula nossa imaginação, distrai, relaxa, informa, educa, atualiza, melhora nosso foco, cria perspectivas, nos torna reflexivos, pensantes, além de melhorar nossa habilidade de fala, de escrita e de memória.

Um texto para ser compreendido deve apresentar ideias seletas e organizadas, através dos parágrafos que é composto pela ideia central, argumentação e/ou desenvolvimento e a conclusão do texto.

O primeiro objetivo de uma interpretação de um texto é a identificação de sua ideia principal. A partir daí, localizam-se as ideias secundárias, ou fundamentações, as argumentações, ou explicações, que levem ao esclarecimento das questões apresentadas na prova.

Compreendido tudo isso, interpretar significa extrair um significado. Ou seja, a ideia está lá, às vezes escondida, e por isso o candidato só precisa entendê-la – e não a complementar com algum valor individual. Portanto, apegue-se tão somente ao texto, e nunca extrapole a visão dele.

IDENTIFICANDO O TEMA DE UM TEXTO

O tema é a ideia principal do texto. É com base nessa ideia principal que o texto será desenvolvido. Para que você consiga identificar o tema de um texto, é necessário relacionar as diferentes informações de forma a construir o seu sentido global, ou seja, você precisa relacionar as múltiplas partes que compõem um todo significativo, que é o texto.

Em muitas situações, por exemplo, você foi estimulado a ler um texto por sentir-se atraído pela temática resumida no título. Pois o título cumpre uma função importante: antecipar informações sobre o assunto que será tratado no texto.

Em outras situações, você pode ter abandonado a leitura porque achou o título pouco atraente ou, ao contrário, sentiu-se atraído pelo título de um livro ou de um filme, por exemplo. É muito comum as pessoas se interessarem por temáticas diferentes, dependendo do sexo, da idade, escolaridade, profissão, preferências pessoais e experiência de mundo, entre outros fatores.

Mas, sobre que tema você gosta de ler? Esportes, namoro, sexualidade, tecnologia, ciências, jogos, novelas, moda, cuidados com o corpo? Perceba, portanto, que as temáticas são praticamente infinitas e saber reconhecer o tema de um texto é condição essencial para se tornar um leitor hábil. Vamos, então, começar nossos estudos?

Propomos, inicialmente, que você acompanhe um exercício bem simples, que, intuitivamente, todo leitor faz ao ler um texto: reconhecer o seu tema. Vamos ler o texto a seguir?

CACHORROS

Os zoólogos acreditam que o cachorro se originou de uma espécie de lobo que vivia na Ásia. Depois os cães se juntaram aos seres humanos e se espalharam por quase todo o mundo. Essa ami-

zade começou há uns 12 mil anos, no tempo em que as pessoas precisavam caçar para se alimentar. Os cachorros perceberam que, se não atacassem os humanos, podiam ficar perto deles e comer a comida que sobrava. Já os homens descobriram que os cachorros podiam ajudar a caçar, a cuidar de rebanhos e a tomar conta da casa, além de serem ótimos companheiros. Um colaborava com o outro e a parceria deu certo.

Ao ler apenas o título “Cachorros”, você deduziu sobre o possível assunto abordado no texto. Embora você imagine que o texto vai falar sobre cães, você ainda não sabia exatamente o que ele falaria sobre cães. Repare que temos várias informações ao longo do texto: a hipótese dos zoólogos sobre a origem dos cães, a associação entre eles e os seres humanos, a disseminação dos cães pelo mundo, as vantagens da convivência entre cães e homens.

As informações que se relacionam com o tema chamamos de subtemas (ou ideias secundárias). Essas informações se integram, ou seja, todas elas caminham no sentido de estabelecer uma unidade de sentido. Portanto, pense: sobre o que exatamente esse texto fala? Qual seu assunto, qual seu tema? Certamente você chegou à conclusão de que o texto fala sobre a relação entre homens e cães. Se foi isso que você pensou, parabéns! Isso significa que você foi capaz de identificar o tema do texto!

Fonte: <https://portuguesrapido.com/tema-ideia-central-e-ideias-secundarias/>

IDENTIFICAÇÃO DE EFEITOS DE IRONIA OU HUMOR EM TEXTOS VARIADOS

Ironia

Ironia é o recurso pelo qual o emissor diz o contrário do que está pensando ou sentindo (ou por pudor em relação a si próprio ou com intenção depreciativa e sarcástica em relação a outrem).

A ironia consiste na utilização de determinada palavra ou expressão que, em um outro contexto diferente do usual, ganha um novo sentido, gerando um efeito de humor.

Exemplo:





Na construção de um texto, ela pode aparecer em três modos: ironia verbal, ironia de situação e ironia dramática (ou satírica).

Ironia verbal

Ocorre quando se diz algo pretendendo expressar outro significado, normalmente oposto ao sentido literal. A expressão e a intenção são diferentes.

Exemplo: Você foi tão bem na prova! Tirou um zero incrível!

Ironia de situação

A intenção e resultado da ação não estão alinhados, ou seja, o resultado é contrário ao que se espera ou que se planeja.

Exemplo: Quando num texto literário uma personagem planeja uma ação, mas os resultados não saem como o esperado. No livro "Memórias Póstumas de Brás Cubas", de Machado de Assis, a personagem título tem obsessão por ficar conhecida. Ao longo da vida, tenta de muitas maneiras alcançar a notoriedade sem sucesso. Após a morte, a personagem se torna conhecida. A ironia é que planejou ficar famoso antes de morrer e se tornou famoso após a morte.

Ironia dramática (ou satírica)

A ironia dramática é um dos efeitos de sentido que ocorre nos textos literários quando a personagem tem a consciência de que suas ações não serão bem-sucedidas ou que está entrando por um caminho ruim, mas o leitor já tem essa consciência.

Exemplo: Em livros com narrador onisciente, que sabe tudo o que se passa na história com todas as personagens, é mais fácil aparecer esse tipo de ironia. A peça como Romeu e Julieta, por exemplo, se inicia com a fala que relata que os protagonistas da história irão morrer em decorrência do seu amor. As personagens agem ao longo da peça esperando conseguir atingir seus objetivos, mas a plateia já sabe que eles não serão bem-sucedidos.

Humor

Nesse caso, é muito comum a utilização de situações que pareçam cômicas ou surpreendentes para provocar o efeito de humor.

Situações cômicas ou potencialmente humorísticas compartilham da característica do efeito surpresa. O humor reside em ocorrer algo fora do esperado numa situação.

Há diversas situações em que o humor pode aparecer. Há as tirinhas e charges, que aliam texto e imagem para criar efeito cômico; há anedotas ou pequenos contos; e há as crônicas, frequentemente acessadas como forma de gerar o riso.

Os textos com finalidade humorística podem ser divididos em quatro categorias: anedotas, cartuns, tiras e charges.

Exemplo:



ANÁLISE E A INTERPRETAÇÃO DO TEXTO SEGUNDO O GÊNERO EM QUE SE INSCREVE

Compreender um texto trata da análise e decodificação do que de fato está escrito, seja das frases ou das ideias presentes. Interpretar um texto, está ligado às conclusões que se pode chegar ao conectar as ideias do texto com a realidade. Interpretação trabalha com a subjetividade, com o que se entendeu sobre o texto.

Interpretar um texto permite a compreensão de todo e qualquer texto ou discurso e se amplia no entendimento da sua ideia principal. Compreender relações semânticas é uma competência imprescindível no mercado de trabalho e nos estudos.

Quando não se sabe interpretar corretamente um texto pode-se criar vários problemas, afetando não só o desenvolvimento profissional, mas também o desenvolvimento pessoal.

Busca de sentidos

Para a busca de sentidos do texto, pode-se retirar do mesmo os **tópicos frasais** presentes em cada parágrafo. Isso auxiliará na apreensão do conteúdo exposto.

Isso porque é ali que se fazem necessários, estabelecem uma relação hierárquica do pensamento defendido, retomando ideias já citadas ou apresentando novos conceitos.

Por fim, concentre-se nas ideias que realmente foram explicitadas pelo autor. Textos argumentativos não costumam conceder espaço para divagações ou hipóteses, supostamente contidas nas entrelinhas. Deve-se ater às ideias do autor, o que não quer dizer que o leitor precise ficar preso na superfície do texto, mas é fundamental que não sejam criadas suposições vagas e inespecíficas.

Importância da interpretação

A prática da leitura, seja por prazer, para estudar ou para se informar, aprimora o vocabulário e dinamiza o raciocínio e a interpretação. A leitura, além de favorecer o aprendizado de conteúdos específicos, aprimora a escrita.

Uma interpretação de texto assertiva depende de inúmeros fatores. Muitas vezes, apressados, descuidamo-nos dos detalhes presentes em um texto, achamos que apenas uma leitura já se faz suficiente. Interpretar exige paciência e, por isso, sempre releia o texto, pois a segunda leitura pode apresentar aspectos surpreendentes que não foram observados previamente. Para auxiliar na busca de sentidos do texto, pode-se também retirar dele os **tópicos frasais** presentes em cada parágrafo, isso certamente auxiliará na apreensão do conteúdo exposto. Lembre-se de que os parágrafos não estão organizados, pelo menos em um bom texto, de maneira aleatória, se estão no lugar que estão, é porque ali se fazem necessários, estabelecendo uma relação hierárquica do pensamento defendido, retomando ideias já citadas ou apresentando novos conceitos.

LEI ORGÂNICA MUNICIPAL

LEI ORGÂNICA DO MUNICÍPIO DE OURO/SC

Por meio de seus representantes, livre e democraticamente eleitos, o Povo Ourense, sob a proteção de Deus e consciente de sua responsabilidade, promulga e adota esta Lei Orgânica do Município de Ouro.

**TÍTULO I
DA ORGANIZAÇÃO POLÍTICO-ADMINISTRATIVA
CAPÍTULO I**

Art. 1º O Município de Ouro, em união indissolúvel à República Federativa do Brasil e ao Estado de Santa Catarina, assume a esfera local de Governo, dentro do Estado Democrático de Direito, e fundamenta sua existência no seguinte:

- I - autonomia;
- II - cidadania;
- III - dignidade da pessoa humana;
- IV - valores sociais do trabalho e da livre iniciativa;
- V - pluralismo político;
- VI - território próprio.

§ 1º Todo poder emana do povo, que o exerce por meio de representantes eleitos ou diretamente, nos termos da Constituição da República do Brasil.

§ 2º A soberania popular se manifesta quando a todos são asseguradas condições dignas de existência e será exercida:

- I - pelo sufrágio universal e pelo voto direto e secreto;
- II - pelo plebiscito e referendo;
- III - pela iniciativa popular no processo legislativo;
- IV - pela participação popular nas decisões do Município e no aperfeiçoamento democrático de suas instâncias, na forma de Lei;
- V - pela ação fiscalizadora sobre a administração pública (Redação dada pela Emenda à LOM nº 7/2013).

Art. 2º São poderes do Município, independentes e harmônicos entre si, o Legislativo e o Executivo.

§ 1º São objetivos do Município de Ouro:

- I - a defesa do regime democrático;
- II - a luta pela independência, a autonomia e a harmonia entre os poderes;
- III - a garantia da participação popular nas decisões governamentais;
- IV - a moralidade, a transparência, a publicidade, a impessoalidade, a eficiência e o controle popular nas ações de governo;
- V - o respeito à opinião pública qualificada, em especial da sociedade civil organizada e dos movimentos sociais;
- VI - a articulação e cooperação com os demais entes federados;
- VII - a desconcentração e a descentralização administrativas;
- VIII - a garantia da universalização dos serviços públicos e a materialização dos direitos fundamentais, em especial o acesso dos seus habitantes a bens, serviços e condições de vida indispensáveis a uma existência humana com dignidade;

IX - a defesa e a preservação do território, dos recursos naturais e do meio ambiente e a preservação dos valores históricos e culturais municipais, objetivando a construção de uma cidade econômica, social e ambientalmente sustentável.

§ 2º São assegurados pelo Município, em sua ação normativa e em seu âmbito de jurisdição, a observância e o exercício dos princípios da liberdade, legalidade, igualdade e justa distribuição dos benefícios e encargos públicos.

§ 3º O Município de Ouro rege-se pelos seguintes princípios:

- I - autonomia municipal;

- II - prevalência dos direitos humanos;
- III - defesa da democracia e solução pacífica dos conflitos;
- IV - igualdade entre os bairros, distritos e regiões;
- V - repúdio ao terrorismo, à violência, às drogas e ao racismo;
- VI - cooperação entre os Municípios, para o progresso regional;
- VII - integração econômica, política, social e cultural dos Municípios brasileiros;

VIII - poder de associar-se aos municípios limítrofes ou da mesma região metropolitana e ao Estado para planejamento, organização e execução de projetos de interesse comum. (Redação dada pela Emenda à LOM nº 7/2013).

Art. 3º São símbolos do Município a Bandeira, o Brasão, o Hino, e outros que a Lei vier a criar.

Parágrafo único. Fica adotada a configuração de Bandeira do Município como forma de representação permanente da logomarca do Governo Municipal, obedecidos aos seguintes critérios: (Incluído pela Emenda à LOM nº 7/2013)

I - a representação emblemática de que trata o parágrafo único deste artigo será adotada por todas as gestões de governo, de forma contínua e permanente;

II - fica proibida a utilização de qualquer tipo de frase, desenho, logomarca ou slogan para representar ou distinguir gestões de governo que não a representação oficial definida neste parágrafo único.

Art. 4º Constituem bens do Município todas as coisas móveis e imóveis, direitos e ações que a qualquer título lhe pertençam ou venham a pertencer.

§ 1º Os bens municipais poderão ser cedidos em uso por tempo determinado, até o limite de vinte anos, por meio de autorização legislativa, renovável tantas vezes quantas forem necessárias, retornando imediatamente ao patrimônio público quando não cumpridas suas finalidades, inclusive quando houver suspensão das atividades da cessionária. (Incluído pela Emenda à 7/2013)

§ 2º A doação a qualquer título nos mesmos termos não impede o retorno do bem doado ao patrimônio público quando desviada a finalidade ou suspensas as atividades para as quais foi doado. (Incluído pela Emenda LOM nº 1/2013)

§ 3º No caso de reincorporação do bem imóvel ao patrimônio público, as benfeitorias feitas pelo permissionário não acarretarão em obrigação de indenização pelo Município. (Incluído pela Emenda à LOM nº 7/2013)

§ 4º As alienações dos bens a que se refere este artigo serão feitas sempre por concorrências públicas e de interessados previamente habilitados, excluindo-se os casos de permuta ou dação em pagamento. (Renumerado pela Emenda à LO nº 7/2013)

Art. 5º O Município de Ouro, parte integrante da Federação, é uma unidade da República Federativa do Brasil e do Estado de Santa Catarina, com personalidade jurídica de direito público interno e autonomia, nos termos da Constituição Federal. (Redação dada pela Emenda à nº 7/2013)

Art. 6º O território do Município compreende o espaço físico que atualmente se encontra sob sua jurisdição. (Redação dada pela Emenda à LON nº 7/2013)

§ 1º Qualquer alteração territorial só poderá ser feita na forma da Lei Complementar Estadual.

§ 2º A criação, organização, fusão e supressão de Distritos é de competência do Município, observada a legislação estadual.

Art. 7º As associações representativas cooperarão no planejamento municipal.

Parágrafo único. Fica assegurada ao Município a participação em consórcios públicos e convênios de cooperação com os demais entes federados, para a gestão associada de serviços públicos, bem como a transferência total ou parcial de encargos, serviços, pessoal e bens essenciais à continuidade dos serviços transferidos. (Incluído pela Emenda à LOM nº 7/2013)

**CAPÍTULO II
DA DIVISÃO ADMINISTRATIVA DO MUNICÍPIO**

Art. 8º O Município poderá dividir-se para fins exclusivamente administrativos em bairros, distritos e vilas.

§ 1º Constituem bairros as porções contínuas do território da sede com denominações próprias, representando meras divisões geográficas desta.

§ 2º É facultada a descentralização administrativa com a criação, nos bairros, de subdeses da Prefeitura, na forma de lei de iniciativa do Poder Executivo.

Art. 9º Distrito é a parte do território do Município, dividido para fins administrativos de circunscrição territorial e de jurisdição municipal, com denominação própria.

§ 1º Aplica-se ao distrito o disposto no § 2º do artigo anterior.

§ 2º O Distrito poderá subdividir-se em vilas, de acordo com a lei.

Art. 10 A criação, organização, supressão ou fusão de distritos depende de lei, após consulta plebiscitária às populações diretamente interessadas, observada a legislação estadual e o atendimento aos requisitos estabelecidos no artigo 11 desta Lei Orgânica.

Parágrafo único. O distrito pode ser criado mediante fusão de dois ou mais distritos, aplicando-se neste caso as normas estaduais e municipais cabíveis relativas à criação e à supressão.

Art. 11 São requisitos para a criação de distritos:

I - população, eleitorado e arrecadação não inferiores à sexta parte exigida para a criação de Município;

II - existência, na área territorial, de pelo menos cento e trinta moradias, escola pública, posto de saúde.

Parágrafo único. Comprova-se o atendimento às exigências enumeradas neste artigo mediante:

a) declaração de estimativa de população emitida pela Fundação Instituto Brasileiro de Geografia e Estatística - IBGE;

b) certidão de número de eleitores emitida pelo Tribunal Regional Eleitoral - TRE;

c) certidão de número de moradias emitida pelo agente municipal de estatística ou pela repartição competente do Município;

d) certidão de arrecadação na respectiva área territorial emitida pelos órgãos fazendários estadual e municipal;

e) certidão de existência de escola pública e de postos de saúde na povoação-sede emitida pela Prefeitura ou pelas Secretarias de Educação, de Saúde e de Segurança Pública do Estado.

Art. 12 Na fixação das divisas distritais devem ser observadas as seguintes normas:

I - sempre que possível, serão evitadas formas assimétricas, estrangulamentos e alongamentos exagerados;

II - para a delimitação, preferência às linhas naturais e facilmente identificáveis;

III - na inexistência de linhas naturais, utilização de linha reta, cujos extremos, pontos naturais ou não, sejam facilmente identificáveis;

IV - é vedada a interrupção da continuidade territorial do Município ou do distrito de origem.

Parágrafo único. As divisas distritais devem ser descritas trecho a trecho, salvo para evitar duplicidade nos trechos que coincidirem com os limites municipais.

**CAPÍTULO III
DA COMPETÊNCIA DO MUNICÍPIO**

**SEÇÃO I
DA COMPETÊNCIA PRIVATIVA**

Art. 13 Compete ao Município de Ouro: (Alterado pela Emenda à LOM nº 7/2013)

I - legislar sobre assuntos de interesse local;
II - suplementar as legislações federal e estadual, no que couber;
III - elaborar e executar o Plano Plurianual, a Lei de Diretrizes Orçamentárias e o Orçamento Anual;

IV - instituir e arrecadar os tributos de sua competência, bem como aplicar suas rendas, sem prejuízo da obrigatoriedade de prestar contas e publicar balancetes nos prazos fixados em Lei;

V - fixar, fiscalizar e cobrar tarifas ou preços públicos;

VI - criar, organizar e suprimir distritos, observada a legislação estadual;

VII - dispor sobre organização, administração e execução dos serviços municipais;

VIII - dispor sobre administração, utilização e alienação de seus bens;

IX - instituir o quadro, os planos de carreira e o regime jurídico único de seus servidores;

X - organizar e prestar, diretamente ou sob o regime de concessão ou permissão, os serviços públicos locais, inclusive o de transporte coletivo, que tem caráter essencial;

XI - manter, com a cooperação técnica e financeira da União e do Estado, programas de educação pré-escolar e de ensino básico;

XII - instituir, executar e apoiar programas educacionais e culturais que propiciem o pleno desenvolvimento da criança e do adolescente;

XIII - amparar de modo especial os idosos e os portadores de necessidades especiais;

XIV - estimular a participação popular na formulação de políticas públicas e sua ação governamental, estabelecendo programas de incentivo a projetos de organização comunitária nos campos social e econômico, cooperativas de produção e mutirões;

XV - prestar, com cooperação técnica e financeira da União e do Estado, serviços de atendimento à saúde da população, inclusive assistência nas emergências médico-hospitalares de pronto-socorro, com recursos próprios ou mediante convênio com entidade especializada;

XVI - promover o adequado ordenamento territorial mediante o controle do uso e ocupação do solo e o respeito às exigências ambientais, dispondo sobre parcelamento, zoneamento e edificações e fixando as limitações urbanísticas, podendo, quanto aos estabelecimentos e às atividades industriais, comerciais e de prestação de serviços:

a) conceder ou renovar a autorização ou a licença, conforme o caso, para a sua construção ou funcionamento;

b) conceder a licença de ocupação ou "habite-se", após a vistoria de conclusão de obras, que ateste a sua conformidade com o projeto e o cumprimento das condições especificadas em lei;

c) revogar ou cassar a autorização ou a licença, conforme o caso, daqueles cujas atividades se tornarem prejudiciais à saúde, à higiene, ao bem-estar, à recreação, ao sossego ou aos bons costumes, ou se mostrarem danosas ao meio ambiente;

d) promover o fechamento daqueles que estejam funcionando sem autorização ou licença, ou depois de sua revogação, anulação ou cassação, podendo interditar atividades, determinar ou proceder à demolição de construção ou edificação, nos casos e de acordo com a lei;

e) promover acessibilidade;

XVII - preservar a ordem pública e dispor sobre espetáculos e diversões públicas;

XVIII - instituir, planejar e fiscalizar programas de desenvolvimento urbano nas áreas de habitação e saneamento básico, de acordo com as diretrizes estabelecidas na legislação federal, sem prejuízo do exercício da competência comum correspondente;

XIX - promover a limpeza e conservação das vias e logradouros públicos, remoção e destino do lixo domiciliar ou não, bem como de outros detritos e resíduos de qualquer natureza;

XX - conceder e renovar licença para localização e funcionamento de estabelecimentos industriais, comerciais, prestadores de serviços e quaisquer outros;

XXI - cassar a licença que houver concedido ao exercício de atividades que venham a se tornar prejudiciais à saúde, à higiene, à segurança, ao sossego e aos bons costumes;

XXII - ordenar as atividades urbanas, fixando condições e horários para funcionamento de estabelecimentos industriais, comerciais, de serviços e outros, atendidas as normas da legislação federal aplicável;

XXIII - organizar e manter os serviços de fiscalização necessários ao exercício do seu poder de polícia administrativa;

XXIV - fiscalizar, nos locais de venda, as condições sanitárias dos gêneros alimentícios, observada as legislações estadual e federal pertinentes;

XXV - dispor sobre o depósito e a venda de animais e mercadorias apreendidas em decorrência de transgressão da legislação municipal;

XXVI - dispor sobre registro, guarda, vacinação e captura de animais, com a finalidade precípua de controlar e erradicar moléstias de que possam ser portadores ou transmissores;

XXVII - disciplinar os serviços de carga e descarga, bem como fixar a tonelagem máxima permitida a veículos que circulem em vias públicas municipais, inclusive nas vicinais cuja conservação seja de sua competência;

XXVIII - sinalizar as vias urbanas e as estradas municipais, bem como regulamentar e fiscalizar sua utilização;

XXIX - regulamentar a utilização dos logradouros públicos, especialmente no perímetro urbano, e determinar o itinerário e os pontos de parada obrigatória de veículos de transporte coletivo;

XXX - fixar e sinalizar as zonas de silêncio e de trânsito e tráfego em condições especiais;

XXXI - regular as condições de utilização dos bens públicos de uso comum;

XXXII - planejar e executar medidas de defesa civil em articulações com a União e com o Estado;

XXXIII - fomentar e apoiar o ensino superior local, segundo o interesse da comunidade;

XXXIV - instituir a guarda municipal, destinada à proteção de seus bens, serviços e instalações, conforme dispuser a lei;

XXXV - regular, executar, licenciar, fiscalizar, conceder, permitir ou autorizar, conforme o caso:

- a) os serviços de carros de aluguel, inclusive o uso de taxímetro;
- b) os serviços funerários e os cemitérios;
- c) os serviços de mercados, feiras e matadouros públicos;
- d) os serviços de construção e conservação de estradas, ruas, vias ou caminhos municipais;
- e) os serviços de iluminação pública;
- f) a fixação de cartazes e anúncios, bem como a utilização de quaisquer outros meios de publicidade e propaganda, nos locais sujeitos ao poder de polícia municipal;

XXXVI - fixar os locais de estacionamento público de táxis e demais veículos;

XXXVII - estabelecer servidões administrativas necessárias à realização de seus serviços, inclusive dos seus concessionários;

XXXVIII - adquirir bens, inclusive por desapropriação;

XXXIX - assegurar a expedição de certidões quando requeridas às repartições municipais, para defesa de direitos e esclarecimento de situações.

§ 1º As competências previstas neste artigo não esgotam o exercício privativo de outras, na forma da lei, desde que atendam ao peculiar interesse do Município e ao bem-estar de sua população e não conflitem com as competências federal e estadual.

§ 2º As normas de edificação e parcelamento do solo urbano a que se refere o inciso XVI deste artigo deverão obedecer às legislações federal e municipal específicas e pertinentes à matéria.

§ 3º A lei que dispuser sobre a guarda municipal, destinada à proteção dos bens, serviços e instalações municipais, estabelecerá sua organização e competência.

§ 4º A política de desenvolvimento urbano, com o objetivo de ordenar as funções sociais da cidade e garantir o bem-estar de seus habitantes, deve ser consubstanciada em Plano Diretor de Desenvolvimento Integrado, nos termos do artigo 182, § 1º, da Constituição Federal.

SEÇÃO II DA COMPETÊNCIA COMUM

Art. 14 É da competência comum do Município, da União e do Estado, observada a lei complementar federal, o exercício das seguintes medidas:

I - proteger os documentos, obras e outros bens de valores histórico, artístico e cultural, os monumentos, as paisagens naturais notáveis e os sítios arqueológicos;

II - impedir a evasão, a destruição e a descaracterização de obras de arte e de outros bens de valor histórico, artístico ou cultural;

III - proporcionar os meios de acesso à cultura, à educação e à ciência;

IV - proteger o meio ambiente e combater a poluição em qualquer de suas formas;

V - preservar as florestas, a fauna e a flora;

VI - fomentar a produção agropecuária e organizar o abastecimento alimentar;

VII - promover programas de construção de moradias e a melhoria das condições habitacionais e de saneamento básico;

VIII - combater as causas da pobreza e os fatores de marginalização, promovendo a integração social dos setores desfavorecidos;

IX - registrar, acompanhar e fiscalizar as concessões de direitos de pesquisa e exploração de recursos hídricos e minerais em seus territórios;

X - estabelecer e implantar política de educação para a segurança do trânsito.

SEÇÃO III DA COMPETÊNCIA SUPLEMENTAR

Art. 15 Compete ao Município suplementar as legislações federal e estadual no que couber e naquilo que disser respeito ao seu peculiar interesse, visando a adaptá-las à realidade e às necessidades locais.

CAPÍTULO IV DO PODER LEGISLATIVO

SEÇÃO I DA CÂMARA MUNICIPAL

Art. 16 O Poder Legislativo é exercido pela Câmara Municipal, com autonomia política, administrativa e financeira, composta por Vereadores, representantes do povo, na forma da Constituição Federal.

Parágrafo único. Cada legislatura terá a duração de quatro anos, compreendendo cada ano uma sessão legislativa. (Alterado pela Emenda à LOM nº 7/2013)

Art. 17 A Câmara Municipal é composta por Vereadores, eleitos pelo voto direto e secreto.

TEMAS RELEVANTES E ATUALIDADES: ASPECTOS HISTÓRICOS, GEOGRÁFICOS, POLÍTICOS, ADMINISTRATIVOS, ECONÔMICOS, SOCIAIS, CULTURAIS, AMBIENTAIS A NÍVEL ESTADUAL, NACIONAL, INTERNACIONAL E DO MUNICÍPIO DE OURO/SC

História Geral

A Pré-História ainda não foi completamente reconstruída, pois faltam muitos elementos que possam permitir que ela seja estudada de uma forma mais profunda. Isso ocorre devido à imensa distância que nos separa desse período, até porque muitas fontes históricas desapareceram pela ação do tempo e outras ainda não foram descobertas pelos estudiosos.

Nesse trabalho, o historiador precisa da ajuda de outras ciências de investigação, como a arqueologia, que estuda as antiguidades, a antropologia, que estuda os homens, e a paleontologia, que estuda os fósseis dos seres humanos. Tais ciências estudam os restos humanos, sendo que, a cada novo achado, podem ocorrer mudanças no que se pensava anteriormente. Assim, podemos afirmar que a Pré-História está em constante processo de investigação.

A Pré-História está dividida em 3 períodos:

- Paleolítico (ou Idade da Pedra Lascada) vai da origem do homem até aproximadamente o ano 8.000 a.C, quando os humanos dominam a agricultura.

- Neolítico (ou Idade da Pedra Polida) vai de 8.000 a.C. até 5.000 a.C, quando surgem as primeiras armas e ferramentas de metal, especialmente o estanho, o cobre e o bronze.

- Idade dos Metais que vai de 5.000 até aproximadamente 4.000 a.C. quando surgiu a escrita.

- O Neolítico

É no Neolítico que o homem domina a agricultura e torna-se sedentário. Com o domínio da agricultura, o homem buscou fixar-se próximo às margens dos rios, onde teria acesso à água potável e a terras mais férteis. Nesse período, a produção de alimentos, que antes era destinada ao consumo imediato, tornou-se muito grande, o que levou os homens a estocarem alimentos. Consequentemente a população começou a aumentar, pois agora havia alimentos para todos. Começaram a surgir as primeiras vilas e, depois, as cidades. A vida do homem começava a deixar de ser simples para tornar-se complexa. Sendo necessária a organização da sociedade que surgia.

Para contabilizar a produção de alimentos, o homem habilmente desenvolveu a escrita. No início a escrita tinha função contábil, ou seja, servia para contar e controlar a produção dos alimentos.

As grandes civilizações

As grandes civilizações que surgiram no período conhecido como Antiguidade foram as grandes precursoras de culturas e patrimônio que hoje conhecemos.

Estas grandes civilizações surgiram, de um modo geral, por causa das tribos nômades que se estabeleceram em um determinado local onde teriam condições de desenvolver a agricultura. Assim, surgiram as primeiras aldeias organizadas e as primeiras cidades, dando início às grandes civilizações.

Estas civilizações surgiram por volta do quarto milênio a.C. com a característica principal de terem se desenvolvido às margens de rios importantes, como o rio Tigre, o Eufrates, o Nilo, o Indo e do Huang He ou rio Amarelo.

A Mesopotâmia é considerada o berço da civilização. Esta região foi habitada por povos como os Acádios, Babilônios, Assírios e Caldeus. Entre as grandes civilizações da Antiguidade, podemos citar ainda os fenícios, sumérios, os chineses, os gregos, os romanos, os egípcios, entre outros.

Mesopotâmia: o berço da civilização

As grandes civilizações e suas organizações

As primeiras civilizações se formaram a partir de quando o homem descobriu a agricultura e passou a ter uma vida mais sedentária, por volta de 4.000 a.C. Essas primeiras civilizações se formaram em torno ou em função de grandes rios: A Mesopotâmia estava ligada aos Rios Tigre e Eufrates, o Egito ao Nilo, a Índia ao Indo, a China ao Amarelo.

Foi no Oriente Médio que tiveram início as civilizações. Tempos depois foram se desenvolvendo no Oriente outras civilizações que, sem contar com o poder fertilizante dos grandes rios, ganharam características diversas. As pastoris, como a dos hebreus, ou as mercantis, como a dos fenícios. Cada um desses povos teve, além de uma rica história interna, longas e muitas vezes conflituosas relações com os demais.

Mesopotâmia

A estreita faixa de terra que localiza-se entre os rios Tigre e Eufrates, no Oriente Médio, onde atualmente é o Iraque, foi chamada na Antiguidade, de Mesopotâmia, que significa “entre rios” (do grego, meso = no meio; potamos = rio). Essa região foi ocupada, entre 4.000 a.C. e 539 a.C, por uma série de povos, que se encontraram e se misturaram, empreenderam guerras e dominaram uns aos outros, formando o que denominamos povos mesopotâmicos. Sumérios, babilônios, hititas, assírios e caldeus são alguns desses povos.

Esta civilização é considerada uma das mais antigas da história.

Os sumérios (4000 a.C. – 1900 a.C.)

Foi nos pântanos da antiga Suméria que surgiram as primeiras cidades conhecidas na região da Mesopotâmia, como Ur, Uruk e Nipur.

Os povos da Suméria enfrentaram muitos obstáculos naturais. Um deles era as violentas e irregulares cheias dos rios Tigre e Eufrates. Para conter a força das águas e aproveitá-las, construíram diques, barragens, reservatórios e também canais de irrigação, que conduziam as águas para as regiões secas.

Atribui-se aos Sumérios o desenvolvimento de um tipo de escrita, chamada cuneiforme, que inicialmente, foi criada para registrar transações comerciais.

A escrita cuneiforme – usada também pelos sírios, hebreus e persas – era uma escrita ideográfica, na qual o objeto representado expressava uma ideia, dificultando a representação de sentimento, ações ou ideias abstratas, com o tempo, os sinais pictóricos converteram-se em um sistema de sílabas. Os registros eram feitos em uma placa de argila mole. Utilizava-se para isso um estilete, que tinha uma das pontas em forma de cunha, daí o nome de escrita cuneiforme.

Quem decifrou esta escrita foi Henry C. Rawlinson, através das inscrições da Rocha de Behistun. Na mesma época, outro tipo de escrita, a hieroglífica desenvolvia-se no Egito.

Os babilônios

Na sociedade suméria havia escravidão, porém o número de escravos era pequeno. Grupos de nômades, vindos do deserto da Síria, conhecidos como Acadianos, dominaram as cidades-estados da Suméria por volta de 2300 a.C.

Os povos da Suméria destacaram-se também nos trabalhos em metal, na lapidação de pedras preciosas e na escultura. A construção característica desse povo é a zigurate, depois copiada pelos povos que se sucederam na região. Era uma torre em forma de pirâmide, composta de sucessivos terraços e encimada por um pequeno templo.

Os Sumérios eram politeístas e faziam do culto aos deuses uma das principais atividades a desempenhar na vida. Quando interrompiam as orações deixavam estatuetas de pedra diante dos altares para rezarem em seu nome.

Dentro dos templos havia oficinas para artesãos, cujos produtos contribuíram para a prosperidade da Suméria.

Os sumérios merecem destaque também por terem sido os primeiros a construir veículos com rodas. As cidades sumérias eram autônomas, ou seja, cada qual possuía um governo independente. Apenas por volta de 2330 a.C., essas cidades foram unificadas.

O processo de unificação ocorreu sob comando do rei Sargão I, da cidade de Acad. Surgiu assim o primeiro império da região.

O império construído pelos acades não durou muito tempo. Pouco mais de cem anos depois, foi destruído por povos inimigos.

Os babilônios (1900 a. C – 1600 a.C.)

Os babilônios estabeleceram-se ao norte da região ocupada pelos sumérios e, aos poucos, foram conquistando diversas cidades da região mesopotâmica. Nesse processo, destacou-se o rei Hamurabi, que, por volta de 1750 a.C., havia conquistado toda a Mesopotâmia, formando um império com capital na cidade de Babilônia.

Hamurabi impôs a todos os povos dominados uma mesma administração. Ficou famosa a sua legislação, baseada no princípio de talião (olho por olho, dente por dente, braço por braço, etc.) O Código de Hamurabi, como ficou conhecido, é um dos mais antigos conjuntos de leis escritas da história. Hamurabi desenvolveu esse conjunto de leis para poder organizar e controlar a sociedade. De acordo com o Código, todo criminoso deveria ser punido de uma forma proporcional ao delito cometido.

Os babilônios também desenvolveram um rico e preciso calendário, cujo objetivo principal era conhecer mais sobre as cheias do rio Eufrates e também obter melhores condições para o desenvolvimento da agricultura. Excelentes observadores dos astros e com grande conhecimento de astronomia, desenvolveram um preciso relógio de sol.

Além de Hamurabi, um outro imperador que se tornou conhecido por sua administração foi Nabucodonosor, responsável pela construção dos Jardins suspensos da Babilônia, que fez para satisfazer sua esposa, e a Torre de Babel. Sob seu comando, os babilônios chegaram a conquistar o povo hebreu e a cidade de Jerusalém.

Após a morte de Hamurabi, o império Babilônico foi invadido e ocupado por povos vindos do norte e do leste.

Hititas e assírios

Os hititas (1600 a. C – 1200 a.C.)

Os Hititas foram um povo indo-europeu, que no 2º milênio a.C. fundaram um poderoso império na Anatólia Central (atual Turquia), região próxima da Mesopotâmia. A partir daí, estenderam seus domínios até a Síria e chegaram a conquistar a Babilônia.

Provavelmente, a localização de sua capital, Hatusa, no centro da Ásia Menor, contribuiu para o controle das fronteiras do Império Hitita.

Essa sociedade legou-nos os mais antigos textos escritos em língua indo-europeia. Essa língua deu origem à maior parte dos idiomas falados na Europa. Os textos tratavam de história, política, legislação literatura e religião e foram gravados em sinais cuneiformes sobre tábuas de argila.

Os Hititas utilizavam o ferro e o cavalo, o que era uma novidade na região. O cavalo deu maior velocidade aos carros de guerra, construídos não mais com rodas cheias, como as dos sumérios, mas rodas com raios, mais leves e de fácil manejo.

O exército era comandado por um rei, que também tinha as funções de juiz supremo e sacerdote. Na sociedade hitita, as rainhas dispunham de relativo poder.

No aspecto cultural podemos destacar a escrita hitita, baseada em representações pictográficas (desenhos). Além desta escrita hieroglífica, os hititas também possuíam um tipo de escrita cuneiforme.

Assim como vários povos da antiguidade, os hititas seguiam o politeísmo (acreditavam em várias divindades). Os deuses hititas estavam relacionados aos diversos aspectos da natureza (vento, água, chuva, terra, etc).

Em torno de 1200 a.C., os hititas foram dominados pelos assírios, que, contando com exércitos permanentes, tinham grande poderio militar.

A queda deste império dá-se por volta do século 12 a.C.

Os assírios (1200 a. C – 612 a.C.)

Os assírios habitavam a região ao norte da babilônia e por volta de 729 a.C. já haviam conquistado toda a Mesopotâmia. Sua capital, nos anos mais prósperos, foi Nínive, numa região que hoje pertence ao Iraque.

Este povo destacou-se pela organização e desenvolvimento de uma cultura militar. Encaravam a guerra como uma das principais formas de conquistar poder e desenvolver a sociedade. Eram extremamente cruéis com os povos inimigos que conquistavam, impunham aos vencidos, castigos e crueldades como uma forma de manter respeito e espalhar o medo entre os outros povos. Com estas atitudes, tiveram que enfrentar uma série de revoltas populares nas regiões que conquistavam.

Empreenderam a conquista da Babilônia, e a partir daí começaram a alargar as fronteiras do seu Império até atingirem o Egito, no norte da África. O Império Assírio conheceu seu período de maior glória e prosperidade durante o reinado de Assurbanipal.

Assurbanipal foi o último grande rei dos assírios. Durante o seu reinado (668 - 627 a.C.), a Assíria se tornou a primeira potência mundial. Seu império incluía a Babilônia, a Pérsia, a Síria e o Egito.

Ainda no reinado de Assurbanipal, os babilônios se libertaram (em 626 a.C.) e capturaram Nínive. Com a morte de Assurbanipal, a decadência do Império Assírio se acentuou, e o poderio da Assíria desmoronou. Uma década mais tarde o império caía em mãos de babilônios e persas.

O estranho paradoxo da cultura assíria foi o crescimento da ciência e da matemática. Este fato pode em parte explicado pela obsessão assíria com a guerra e invasões. Entre as grandes invenções matemáticas dos assírios está a divisão do círculo em 360 graus, tendo sido eles dentre os primeiros a inventar latitude e longitude para navegação geográfica. Eles também desenvolveram uma sofisticada ciência médica, que muito influenciou outras regiões, tão distantes como a Grécia.

Sociedade Mesopotâmica

Os caldeus (612 a. C – 539 a.C.)

A Caldeia era uma região no sul da Mesopotâmia, principalmente na margem oriental do rio Eufrates, mas muitas vezes o termo é usado para se referir a toda a planície mesopotâmica. A região da Caldeia é uma vasta planície formada por depósitos do Eufrates e do Tigre, estendendo-se a cerca de 250 quilômetros ao longo do curso de ambos os rios, e cerca de 60 quilômetros em largura.

Os Caldeus foram uma tribo (acredita-se que tenham emigrado da Arábia) que viveu no litoral do Golfo Pérsico e se tornou parte do Império da Babilônia. Esse império ficou conhecido como Neobabilônico ou Segundo Império Babilônico. Seu mais importante soberano foi Nabucodonosor.

Em 587 a.C., Nabucodonosor conquistou Jerusalém. Além de estender seus domínios, foram feitos muitos escravos entre os habitantes de Jerusalém. Seguiu-se então um período de prosperidade material, quando foram construídos grandes edifícios com tijolos coloridos.

Em 539 a.C., Ciro, rei dos persas, apoderou-se de Babilônia e transformou-a em mais uma província de seu gigantesco império.

A organização social dos mesopotâmios

Sumérios, babilônios, hititas, assírios, caldeus. Entre os inúmeros povos que habitaram a Mesopotâmia existiam diferenças profundas. Os assírios, por exemplo, eram guerreiros. Os sumérios dedicavam-se mais à agricultura.

Apesar dessas diferenças, é possível estabelecer pontos comuns entre eles. No que se refere à organização social, à religião e à economia. Vamos agora conhecê-las:

A sociedade

As classes sociais - A sociedade estava dividida em classes: nobres, sacerdotes versados em ciências e respeitados, comerciantes, pequenos proprietários e escravos.

A organização social variou muito pelos séculos, mas de modo geral podemos falar:

Dominantes: governantes, sacerdotes, militares e comerciantes.

Dominados: camponeses, pequenos artesãos e escravos (normalmente presos de guerra).

Dominantes detinham o poder de quatro formas básicas de manifestação desse poder: riqueza, política, militar e saber. Posição mais elevada era do rei que detinha poderes políticos, religiosos e militares. Ele não era considerado um deus, mas sim representante dos deuses.

Os dominados consumiam diretamente o que produziam e eram obrigados a entregar excedentes para os dominantes

A vida cotidiana na mesopotâmia

Escravos e pessoas de condições mais humildes levavam o mesmo tipo de vida. A alimentação era muito simples: pão de cevada, um punhado de tâmaras e um pouco de cerveja leve. Isso era a base do cardápio diário. Às vezes comiam legumes, lentilha, feijão e pepino ou, ainda, algum peixe pescado nos rios ou canais. A carne era um alimento raro.

Na habitação, a mesma simplicidade. Às vezes a casa era um simples cubo de tijolos crus, revestidos de barro. O telhado era plano e feito com troncos de palmeiras e argila comprimida. Esse tipo de telhado tinha a desvantagem de deixar passar a água nas chuvas mais torrenciais, mas em tempos normais era usado como terraço.

As casas não tinham janelas e à noite eram iluminadas por lâmpadas de óleo de gergelim. Os insetos eram abundantes nas moradias.

Os ricos se alimentavam melhor e moravam em casas mais confortáveis que os pobres. Mesmo assim, quando as epidemias se abatiam sobre as cidades, a mortalidade era a mesma em todas as camadas sociais.

A religião

Os povos mesopotâmicos eram politeístas, isto é, adoravam diversas divindades, e acreditavam que elas eram capazes de fazer tanto o bem quanto o mal, não acreditavam em recompensas após a morte, acreditavam em crença em gênios, demônios, heróis, adivinhações e magia. Seus deuses eram numerosos com qualidades e defeitos, sentimentos e paixões, imortais, despóticos e sanguinários.

Cada divindade era uma força da natureza como o vento, a água, a terra, o sol, etc, e do dono da sua cidade. Marduk, deus de Babilônia, o cabeça de todos, tornou-se deus do Império, durante o reinado de Hamurabi. Foi substituído por Assur, durante o domínio dos assírios. Voltou ao posto com Nabucodonosor.

Acreditavam também em gênios bons que ajudavam os deuses a defender-se contra os demônios, contra as divindades perversas, contra as enfermidades, contra a morte. Os homens procuravam conhecer a vontade dos deuses manifestada em sonhos, eclipses, movimento dos astros. Essas observações feitas pelos sacerdotes deram origem à astrologia.

Política e economia

A organização política da Mesopotâmia tinha um soberano divinizado, assessorado por burocratas- sacerdotes, que administravam a distribuição de terras, o sistema de irrigação e as obras hidráulicas. O sistema financeiro ficava a cargo de um templo, que funcionava como um verdadeiro banco, emprestando sementes, distribuído um documento semelhante ao cheque bancário moderno e cobrando juros sobre as sementes emprestadas.

Em linhas gerais pode-se dizer que a forma de produção predominante na Mesopotâmia baseou-se na propriedade coletiva das terras administrada pelos templos e palácios. Os indivíduos só usufruíam da terra enquanto membros dessas comunidades. Acreditava-se que quase todos os meios de produção estavam sob o controle do déspota, personificações do Estado, e dos templos. O templo era o centro que recebia toda a produção, distribuindo-a de acordo com as necessidades, além de proprietário de boa parte das terras: é o que se denomina cidade-templo.

Administradas por uma corporação de sacerdotes, as terras, que teoricamente eram dos deuses, eram entregues aos camponeses. Cada família recebia um lote de terra e devia entregar ao templo uma parte da colheita como pagamento pelo uso útil da terra. Já as propriedades particulares eram cultivadas por assalariados ou arrendatários.

Entre os sumérios havia a escravidão, porém o número de escravos era relativamente pequeno.

A agricultura

A agricultura era base da economia neste período. A economia da Baixa Mesopotâmia, em meados do terceiro milênio a.C. baseava-se na agricultura de irrigação. Cultivavam trigo, cevada, linho, gergelim (sésamo, de onde extraíam o azeite para alimentação e iluminação), árvores frutíferas, raízes e legumes. Os instrumentos de trabalho eram rudimentares, em geral de pedra, madeira e barro. O bronze foi introduzido na segunda metade do terceiro milênio a.C., porém, a verdadeira revolução ocorreu com a sua utilização, isto já no final do segundo milênio antes da Era Cristã. Usavam o arado semeador, a grade e carros de roda;

A criação de animais

A criação de carneiros, burros, bois, gansos e patos era bastante desenvolvida.

O comércio

Os comerciantes eram funcionários a serviço dos templos e do palácio. Apesar disso, podiam fazer negócios por conta própria. A situação geográfica e a pobreza de matérias primas favoreceram os empreendimentos mercantis. As caravanas de mercadores iam vender seus produtos e buscar o marfim da Índia, a madeira do Líbano, o cobre de Chipre e o estanho de Cáucaso. Exportavam tecidos de linho, lã e tapetes, além de pedras preciosas e perfumes.

CONCEITOS, HARDWARE, SOFTWARE

Hardware

Hardware refere-se a parte física do computador, isto é, são os dispositivos eletrônicos que necessitamos para usarmos o computador. Exemplos de hardware são: CPU, teclado, mouse, disco rígido, monitor, scanner, etc.

Software

Software, na verdade, **são os programas usados para fazer tarefas e para fazer o hardware funcionar.** As instruções de software são programadas em uma linguagem de computador, traduzidas em linguagem de máquina e executadas por computador.

O software pode ser categorizado em dois tipos:

- Software de sistema operacional
- Software de aplicativos em geral

• **Software de sistema operacional**

O software de sistema é o responsável pelo funcionamento do computador, é a plataforma de execução do usuário. Exemplos de software do sistema incluem sistemas operacionais como Windows, Linux, Unix, Solaris etc.

• **Software de aplicação**

O software de aplicação é aquele utilizado pelos usuários para execução de tarefas específicas. Exemplos de software de aplicativos incluem Microsoft Word, Excel, PowerPoint, Access, etc.

Para não esquecer:

HARDWARE	É a parte física do computador
SOFTWARE	São os programas no computador (de funcionamento e tarefas)

Periféricos

Periféricos são os dispositivos externos para serem utilizados no computador, ou mesmo para aprimora-lo nas suas funcionalidades. Os dispositivos podem ser essenciais, como o teclado, ou aqueles que podem melhorar a experiência do usuário e até mesmo melhorar o desempenho do computador, tais como design, qualidade de som, alto falantes, etc.

Tipos:

PERIFÉRICOS DE ENTRADA	Utilizados para a entrada de dados;
PERIFÉRICOS DE SAÍDA	Utilizados para saída/visualização de dados

• **Periféricos de entrada mais comuns.**

- O teclado é o dispositivo de entrada mais popular e é um item essencial. Hoje em dia temos vários tipos de teclados ergonômicos para ajudar na digitação e evitar problemas de saúde muscular;
- Na mesma categoria temos o scanner, que digitaliza dados para uso no computador;
- O mouse também é um dispositivo importante, pois com ele podemos apontar para um item desejado, facilitando o uso do computador.

• **Periféricos de saída populares mais comuns**

- Monitores, que mostra dados e informações ao usuário;

- Impressoras, que permite a impressão de dados para material físico;
- Alto-falantes, que permitem a saída de áudio do computador;
- Fones de ouvido.

Sistema Operacional

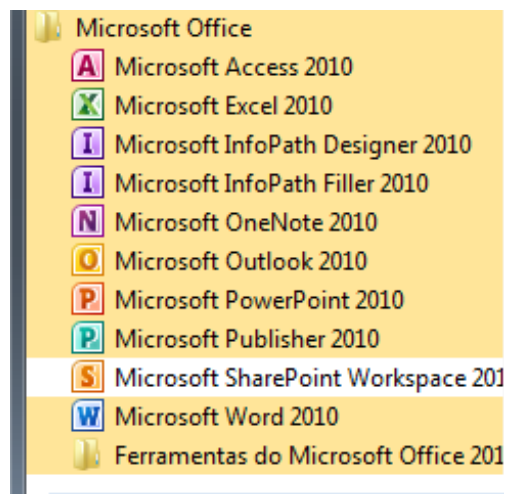
O software de sistema operacional é o responsável pelo funcionamento do computador. É a plataforma de execução do usuário. Exemplos de software do sistema incluem sistemas operacionais como Windows, Linux, Unix, Solaris etc.

• **Aplicativos e Ferramentas**

São softwares utilizados pelos usuários para execução de tarefas específicas. Exemplos: Microsoft Word, Excel, PowerPoint, Access, além de ferramentas construídas para fins específicos.

INSTALAÇÃO, CONFIGURAÇÃO E UTILIZAÇÃO: WORD 2010, EXCEL 2010, OUTLOOK 2010 E POWERPOINT 2010 E SUAS RESPECTIVAS VERSÕES

Microsoft Office



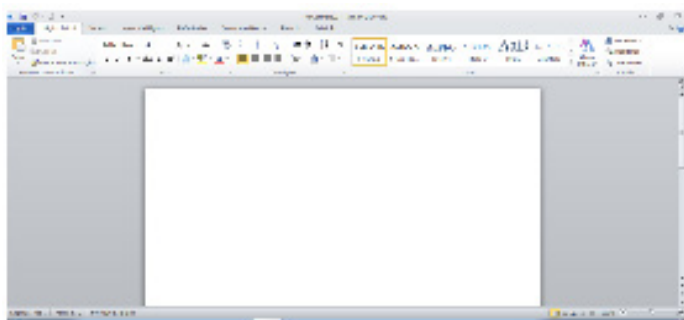
O Microsoft Office é um conjunto de aplicativos essenciais para uso pessoal e comercial, ele conta com diversas ferramentas, mas em geral são utilizadas e cobradas em provas o Editor de Textos – Word, o Editor de Planilhas – Excel, e o Editor de Apresentações – PowerPoint. A seguir verificamos sua utilização mais comum:

Word

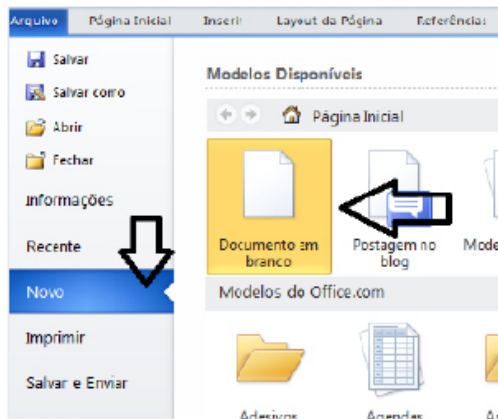
O Word é um editor de textos amplamente utilizado. Com ele podemos redigir cartas, comunicações, livros, apostilas, etc. Vamos então apresentar suas principais funcionalidades.

• **Área de trabalho do Word**

Nesta área podemos digitar nosso texto e formata-lo de acordo com a necessidade.



• Iniciando um novo documento



A partir deste botão retornamos para a área de trabalho do Word, onde podemos digitar nossos textos e aplicar as formatações desejadas.

• Alinhamentos

Ao digitar um texto, frequentemente temos que alinhá-lo para atender às necessidades. Na tabela a seguir, verificamos os alinhamentos automáticos disponíveis na plataforma do Word.

GUIA PÁGINA INICIAL	ALINHAMENTO	TECLA DE ATALHO
	Justificar (arruma a direita e a esquerda de acordo com a margem)	Ctrl + J
	Alinhamento à direita	Ctrl + G
	Centralizar o texto	Ctrl + E
	Alinhamento à esquerda	Ctrl + Q

• Formatação de letras (Tipos e Tamanho)

Presente em *Fonte*, na área de ferramentas no topo da área de trabalho, é neste menu que podemos formatar os aspectos básicos de nosso texto. Bem como: tipo de fonte, tamanho (ou pontuação), se será maiúscula ou minúscula e outros itens nos recursos automáticos.



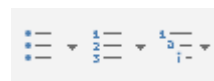
GUIA PÁGINA INICIAL	FUNÇÃO
	Tipo de letra
	Tamanho
	Aumenta / diminui tamanho
	Recursos automáticos de caixa-altas e baixas
	Limpa a formatação

• Marcadores

Muitas vezes queremos organizar um texto em tópicos da seguinte forma:

- **Item 1**
- **Item 2**
- **Item 2**

Podemos então utilizar na página inicial os botões para operar diferentes tipos de marcadores automáticos:



• Outros Recursos interessantes:

GUIA	ÍCONE	FUNÇÃO
Página inicial		- Mudar Forma - Mudar cor de Fundo - Mudar cor do texto
Inserir		- Inserir Tabelas - Inserir Imagens
Revisão		Verificação e correção ortográfica
Arquivo		Salvar

Excel

O Excel é um editor que permite a criação de tabelas para cálculos automáticos, análise de dados, gráficos, totais automáticos, dentre outras funcionalidades importantes, que fazem parte do dia a dia do uso pessoal e empresarial.

São exemplos de planilhas:

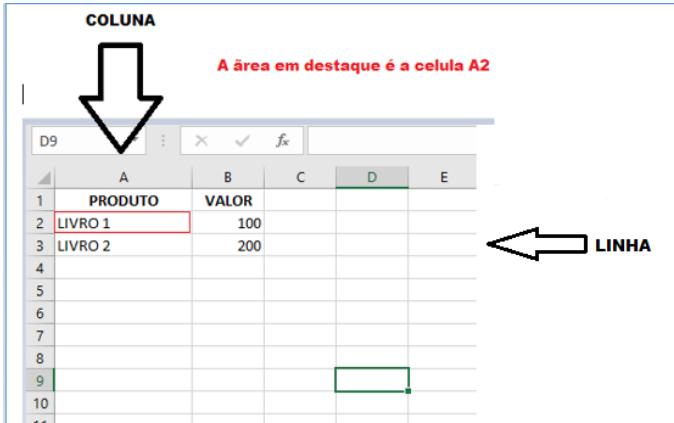
- Planilha de vendas;
- Planilha de custos.

Desta forma ao inserirmos dados, os valores são calculados automaticamente.

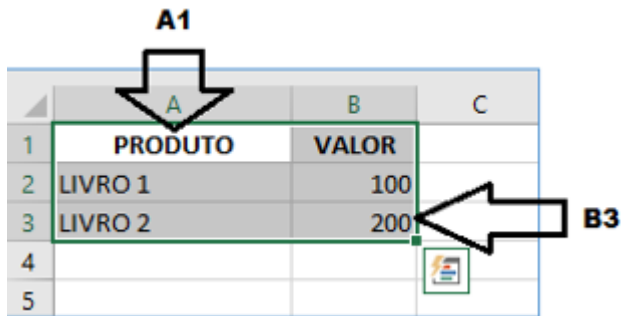
• **Mas como é uma planilha de cálculo?**

- Quando inseridos em alguma célula da planilha, os dados são calculados automaticamente mediante a aplicação de fórmulas específicas do aplicativo.

- A unidade central do Excel nada mais é que o cruzamento entre a linha e a coluna. No exemplo coluna A, linha 2 (A2)

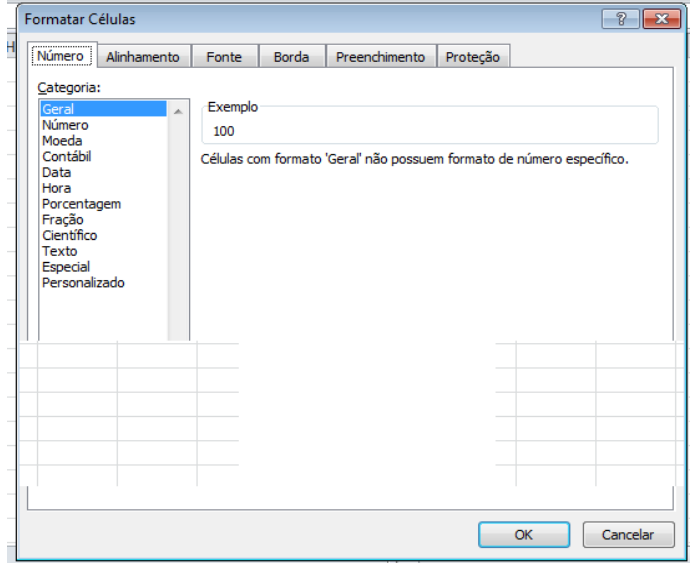


- Podemos também ter o intervalo A1..B3



- Para inserirmos dados, basta posicionarmos o cursor na célula, selecionarmos e digitarmos. Assim se dá a iniciação básica de uma planilha.

• **Formatação células**



• **Fórmulas básicas**

ADIÇÃO	=SOMA(célulaX;célulaY)
SUBTRAÇÃO	=(célulaX-célulaY)
MULTIPLICAÇÃO	=(célulaX*célulaY)
DIVISÃO	=(célulaX/célulaY)

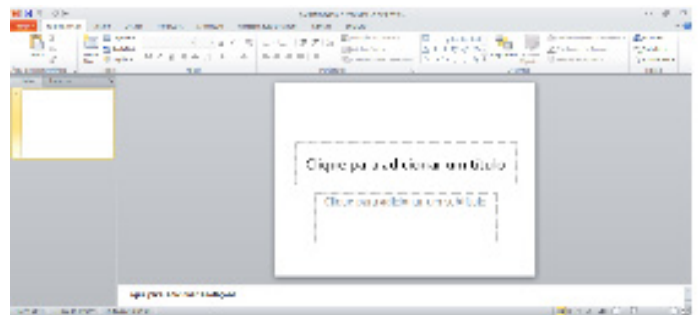
• **Fórmulas de comum interesse**

MÉDIA (em um intervalo de células)	=MEDIA(célula X:célulaY)
MÁXIMA (em um intervalo de células)	=MAX(célula X:célulaY)
MÍNIMA (em um intervalo de células)	=MIN(célula X:célulaY)

PowerPoint

O PowerPoint é um editor que permite a criação de apresentações personalizadas para os mais diversos fins. Existem uma série de recursos avançados para a formatação das apresentações, aqui veremos os princípios para a utilização do aplicativo.

• **Área de Trabalho do PowerPoint**



LEGISLAÇÃO: CONSTITUIÇÃO FEDERAL (DA EDUCAÇÃO, CULTURA E DESPORTO)

**TÍTULO VIII
DA ORDEM SOCIAL**

**CAPÍTULO III
DA EDUCAÇÃO, DA CULTURA E DO DESPORTO**

**SEÇÃO I
DA EDUCAÇÃO**

Art. 205. A educação, direito de todos e dever do Estado e da família, será promovida e incentivada com a colaboração da sociedade, visando ao pleno desenvolvimento da pessoa, seu preparo para o exercício da cidadania e sua qualificação para o trabalho.

Art. 206. O ensino será ministrado com base nos seguintes princípios:

I - igualdade de condições para o acesso e permanência na escola;

II - liberdade de aprender, ensinar, pesquisar e divulgar o pensamento, a arte e o saber;

III - pluralismo de ideias e de concepções pedagógicas, e coexistência de instituições públicas e privadas de ensino;

IV - gratuidade do ensino público em estabelecimentos oficiais;

V - valorização dos profissionais da educação escolar, garantidos, na forma da lei, planos de carreira, com ingresso exclusivamente por concurso público de provas e títulos, aos das redes públicas;

VI - gestão democrática do ensino público, na forma da lei;

VII - garantia de padrão de qualidade.

VIII - piso salarial profissional nacional para os profissionais da educação escolar pública, nos termos de lei federal.

Parágrafo único. A lei disporá sobre as categorias de trabalhadores considerados profissionais da educação básica e sobre a fixação de prazo para a elaboração ou adequação de seus planos de carreira, no âmbito da União, dos Estados, do Distrito Federal e dos Municípios.

Art. 207. As universidades gozam de autonomia didático-científica, administrativa e de gestão financeira e patrimonial, e obedecerão ao princípio de indissociabilidade entre ensino, pesquisa e extensão.

§ 1º É facultado às universidades admitir professores, técnicos e cientistas estrangeiros, na forma da lei.

§ 2º O disposto neste artigo aplica-se às instituições de pesquisa científica e tecnológica.

Art. 208. O dever do Estado com a educação será efetivado mediante a garantia de:

I - educação básica obrigatória e gratuita dos 4 (quatro) aos 17 (dezessete) anos de idade, assegurada inclusive sua oferta gratuita para todos os que a ela não tiveram acesso na idade própria;

II - progressiva universalização do ensino médio gratuito;

III - atendimento educacional especializado aos portadores de deficiência, preferencialmente na rede regular de ensino;

IV - educação infantil, em creche e pré-escola, às crianças até 5 (cinco) anos de idade;

V - acesso aos níveis mais elevados do ensino, da pesquisa e da criação artística, segundo a capacidade de cada um;

VI - oferta de ensino noturno regular, adequado às condições do educando;

VII - atendimento ao educando, em todas as etapas da educação básica, por meio de programas suplementares de material didático escolar, transporte, alimentação e assistência à saúde.

§ 1º O acesso ao ensino obrigatório e gratuito é direito público subjetivo.

§ 2º O não-oferecimento do ensino obrigatório pelo Poder Público, ou sua oferta irregular, importa responsabilidade da autoridade competente.

§ 3º Compete ao Poder Público recensear os educandos no ensino fundamental, fazer-lhes a chamada e zelar, junto aos pais ou responsáveis, pela frequência à escola.

Art. 209. O ensino é livre à iniciativa privada, atendidas as seguintes condições:

I - cumprimento das normas gerais da educação nacional;

II - autorização e avaliação de qualidade pelo Poder Público.

Art. 210. Serão fixados conteúdos mínimos para o ensino fundamental, de maneira a assegurar formação básica comum e respeito aos valores culturais e artísticos, nacionais e regionais.

§ 1º O ensino religioso, de matrícula facultativa, constituirá disciplina dos horários normais das escolas públicas de ensino fundamental.

§ 2º O ensino fundamental regular será ministrado em língua portuguesa, assegurada às comunidades indígenas também a utilização de suas línguas maternas e processos próprios de aprendizagem.

Art. 211. A União, os Estados, o Distrito Federal e os Municípios organizarão em regime de colaboração seus sistemas de ensino.

§ 1º A União organizará o sistema federal de ensino e o dos Territórios, financiará as instituições de ensino públicas federais e exercerá, em matéria educacional, função redistributiva e supletiva, de forma a garantir equalização de oportunidades educacionais e padrão mínimo de qualidade do ensino mediante assistência técnica e financeira aos Estados, ao Distrito Federal e aos Municípios;

§ 2º Os Municípios atuarão prioritariamente no ensino fundamental e na educação infantil.

§ 3º Os Estados e o Distrito Federal atuarão prioritariamente no ensino fundamental e médio.

§ 4º Na organização de seus sistemas de ensino, a União, os Estados, o Distrito Federal e os Municípios definirão formas de colaboração, de modo a assegurar a universalização do ensino obrigatório.

§ 5º A educação básica pública atenderá prioritariamente ao ensino regular.

Art. 212. A União aplicará, anualmente, nunca menos de dez por cento, e os Estados, o Distrito Federal e os Municípios vinte e cinco por cento, no mínimo, da receita resultante de impostos, compreendida a proveniente de transferências, na manutenção e desenvolvimento do ensino.

§ 1º A parcela da arrecadação de impostos transferida pela União aos Estados, ao Distrito Federal e aos Municípios, ou pelos Estados aos respectivos Municípios, não é considerada, para efeito do cálculo previsto neste artigo, receita do governo que a transferir.

§ 2º Para efeito do cumprimento do disposto no «caput» deste artigo, serão considerados os sistemas de ensino federal, estadual e municipal e os recursos aplicados na forma do art. 213.

§ 3º A distribuição dos recursos públicos assegurará prioridade ao atendimento das necessidades do ensino obrigatório, no que se refere a universalização, garantia de padrão de qualidade e equidade, nos termos do plano nacional de educação.

§ 4º Os programas suplementares de alimentação e assistência à saúde previstos no art. 208, VII, serão financiados com recursos provenientes de contribuições sociais e outros recursos orçamentários.

§ 5º A educação básica pública terá como fonte adicional de financiamento a contribuição social do salário-educação, recolhida pelas empresas na forma da lei.

CONHECIMENTOS ESPECÍFICOS
PROFESSOR NÍVEL I - PEDAGOGIA (EDUCAÇÃO INFANTIL E SÉRIES INICIAIS)

§ 6º As cotas estaduais e municipais da arrecadação da contribuição social do salário-educação serão distribuídas proporcionalmente ao número de alunos matriculados na educação básica nas respectivas redes públicas de ensino.

Art. 213. Os recursos públicos serão destinados às escolas públicas, podendo ser dirigidos a escolas comunitárias, confessionais ou filantrópicas, definidas em lei, que:

I - comprovem finalidade não-lucrativa e apliquem seus excedentes financeiros em educação;

II - assegurem a destinação de seu patrimônio a outra escola comunitária, filantrópica ou confessional, ou ao Poder Público, no caso de encerramento de suas atividades.

§ 1º - Os recursos de que trata este artigo poderão ser destinados a bolsas de estudo para o ensino fundamental e médio, na forma da lei, para os que demonstrarem insuficiência de recursos, quando houver falta de vagas e cursos regulares da rede pública na localidade da residência do educando, ficando o Poder Público obrigado a investir prioritariamente na expansão de sua rede na localidade.

§ 2º *As atividades de pesquisa, de extensão e de estímulo e fomento à inovação realizadas por universidades e/ou por instituições de educação profissional e tecnológica poderão receber apoio financeiro do Poder Público.*

Art. 214. A lei estabelecerá o plano nacional de educação, de duração decenal, com o objetivo de articular o sistema nacional de educação em regime de colaboração e definir diretrizes, objetivos, metas e estratégias de implementação para assegurar a manutenção e desenvolvimento do ensino em seus diversos níveis, etapas e modalidades por meio de ações integradas dos poderes públicos das diferentes esferas federativas que conduzam a:

I - erradicação do analfabetismo;

II - universalização do atendimento escolar;

III - melhoria da qualidade do ensino;

IV - formação para o trabalho;

V - promoção humanística, científica e tecnológica do País.

VI - estabelecimento de meta de aplicação de recursos públicos em educação como proporção do produto interno bruto.

O artigo 6º da Constituição Federal menciona o direito à educação como um de seus direitos sociais. A educação proporciona o pleno desenvolvimento da pessoa, não apenas capacitando-a para o trabalho, mas também para a vida social como um todo. Contudo, a educação tem um custo para o Estado, já que nem todos podem arcar com o custeio de ensino privado.

No título VIII, que aborda a ordem social, delimita-se a questão da obrigação do Estado com relação ao direito à educação, assim como menciona-se quais outros agentes responsáveis pela efetivação deste direito.

Neste sentido, o artigo 205, CF, prevê: “A educação, direito de todos e dever do Estado e da família, será promovida e incentivada com a colaboração da sociedade, visando ao pleno desenvolvimento da pessoa, seu preparo para o exercício da cidadania e sua qualificação para o trabalho”.

Resta claro que a educação não é um dever exclusivo do Estado, mas da sociedade como um todo e, principalmente, da família. Depreende-se que educação vai além do mero aprendizado de conteúdos e envolve a educação para a cidadania e o comportamento ético em sociedade – a educação da qual o constituinte fala não é apenas a formal, mas também a informal.

Por seu turno, o artigo 206 da Constituição estabelece os princípios que devem guiar o ensino:

- “igualdade de condições para o acesso e permanência na escola”, que significa a compreensão de que a educação é um direito de todos e não apenas dos mais favorecidos, cabendo ao Estado investir para que os menos favorecidos ingressem e permaneçam na escola;

- “liberdade de aprender, ensinar, pesquisar e divulgar o pensamento, a arte e o saber”, de forma que o ensino tem um caráter ativo e passivo, indo além da compreensão de conteúdos dogmáticos se abrangendo também os processos criativos;

- “pluralismo de ideias e de concepções pedagógicas, e coexistência de instituições públicas e privadas de ensino”, de modo que não se entende haver um único método de ensino, uma única maneira de aprender, permitindo a exploração das atividades educacionais também por instituições privadas. A respeito das instituições privadas, o artigo 209, CF prevê que “o ensino é livre à iniciativa privada, atendidas as seguintes condições: I - cumprimento das normas gerais da educação nacional; II - autorização e avaliação de qualidade pelo Poder Público”;

- “gratuidade do ensino público em estabelecimentos oficiais”, sendo esta a principal vertente de implementação do direito à educação pelo Estado;

- “valorização dos profissionais da educação escolar, garantidos, na forma da lei, planos de carreira, com ingresso exclusivamente por concurso público de provas e títulos, aos das redes públicas”, bem como “ piso salarial profissional nacional para os profissionais da educação escolar pública, nos termos de lei federal”, pois sem a valorização dos profissionais responsáveis pelo ensino será inatingível o seu aperfeiçoamento. Além disso, “a lei disporá sobre as categorias de trabalhadores considerados profissionais da educação básica e sobre a fixação de prazo para a elaboração ou adequação de seus planos de carreira, no âmbito da União, dos Estados, do Distrito Federal e dos Municípios” (artigo 206, parágrafo único, CF);

- “gestão democrática do ensino público, na forma da lei”, remetendo ao direito de participação popular na tomada de decisões políticas referentes às atividades de ensino; e

- “garantia de padrão de qualidade”, posto que sem qualidade de ensino é impossível atingir uma melhoria na qualificação pessoal e profissional dos nacionais.

O ensino universitário encontra respaldo no artigo 207 da Constituição, tendo autonomia didático-científica, administrativa e de gestão financeira e patrimonial, e sendo baseado na tríade ensino-pesquisa-extensão, disciplina que se estende a instituições de pesquisa científica e tecnológica. Com vistas ao aperfeiçoamento desta tríade, autoriza-se a contratação de profissionais estrangeiros.

Enquanto que os artigos 205 e 206 da Constituição possuem uma menor densidade normativa, colacionando princípios diretores e ideias basilares, o artigo 208 volta-se à regulamentação do modo pelo qual o Estado efetivará o direito à educação.

Interessante notar, em primeira análise, que o Estado se exime da obrigatoriedade no fornecimento de educação superior, no art. 208, V, quando assegura, apenas, o “acesso” aos níveis mais elevados de ensino, pesquisa e criação artística. Fica denotada ausência de comprometimento orçamentário e infraestrutural estatal com um número suficiente de universidades/faculdades públicas aptas a receber o maciço contingente de alunos que saem da camada básica de ensino, sendo, pois, clarividente exemplo de aplicação da reserva do possível dentro da Constituição. Ainda, é preciso observar que se utiliza a expressão “segundo a capacidade de cada um”, de forma que o critério para admissão em universidades/faculdades públicas é, somente, pelo preparo intelectual do cidadão, a ser testado em avaliações com tal fito, como o vestibular e o exame nacional do ensino médio.

O ensino básico possui conteúdos mínimos, fixados nos moldes do artigo 210, CF. A menção do ensino religioso como facultativo remete à laicidade do Estado, ao passo que a menção ao ensino de línguas de povos indígenas remete ao pluralismo político, fundamento da República Federativa.

CONHECIMENTOS ESPECÍFICOS
PROFESSOR NÍVEL I - PEDAGOGIA (EDUCAÇÃO INFANTIL E SÉRIES INICIAIS)

O artigo 211, CF trabalha com a organização e colaboração dos sistemas de ensino entre os entes federativos.

Por sua vez, os artigos 212 e 213 da Constituição trabalham com aspectos orçamentários:

Encerrando a disciplina da educação, o artigo 214 trabalha com o plano nacional de educação, de duração decenal (na atualidade, estamos no início da implementação do PNE cuja duração se estende até o ano de 2024¹), que tem metas ali descritas.

LEI FEDERAL Nº 9.394/96 E SUAS ALTERAÇÕES (LDB)

LEI Nº 9.394, DE 20 DE DEZEMBRO DE 1996

Estabelece as diretrizes e bases da educação nacional.

O PRESIDENTE DA REPÚBLICA Faço saber que o Congresso Nacional decreta e eu sanciono a seguinte Lei:

**TÍTULO I
DA EDUCAÇÃO**

Art. 1º A educação abrange os processos formativos que se desenvolvem na vida familiar, na convivência humana, no trabalho, nas instituições de ensino e pesquisa, nos movimentos sociais e organizações da sociedade civil e nas manifestações culturais.

§ 1º Esta Lei disciplina a educação escolar, que se desenvolve, predominantemente, por meio do ensino, em instituições próprias.

§ 2º A educação escolar deverá vincular-se ao mundo do trabalho e à prática social.

**TÍTULO II
DOS PRINCÍPIOS E FINS DA EDUCAÇÃO NACIONAL**

Art. 2º A educação, dever da família e do Estado, inspirada nos princípios de liberdade e nos ideais de solidariedade humana, tem por finalidade o pleno desenvolvimento do educando, seu preparo para o exercício da cidadania e sua qualificação para o trabalho.

Art. 3º O ensino será ministrado com base nos seguintes princípios:

I - igualdade de condições para o acesso e permanência na escola;

II - liberdade de aprender, ensinar, pesquisar e divulgar a cultura, o pensamento, a arte e o saber;

III - pluralismo de ideias e de concepções pedagógicas;

IV - respeito à liberdade e apreço à tolerância;

V - coexistência de instituições públicas e privadas de ensino;

VI - gratuidade do ensino público em estabelecimentos oficiais;

VII - valorização do profissional da educação escolar;

VIII - gestão democrática do ensino público, na forma desta Lei e da legislação dos sistemas de ensino;

IX - garantia de padrão de qualidade;

X - valorização da experiência extraescolar;

XI - vinculação entre a educação escolar, o trabalho e as práticas sociais.

XII - consideração com a diversidade étnico-raciais. (Incluído pela Lei nº 12.796, de 2013)

XIII - garantia do direito à educação e à aprendizagem ao longo da vida. (Incluído pela Lei nº 13.632, de 2018)

¹ <http://pne.mec.gov.br/>

TÍTULO III

DO DIREITO À EDUCAÇÃO E DO DEVER DE EDUCAR

Art. 4º O dever do Estado com educação escolar pública será efetivado mediante a garantia de:

I - educação básica obrigatória e gratuita dos 4 (quatro) aos 17 (dezesete) anos de idade, organizada da seguinte forma: (Redação dada pela Lei nº 12.796, de 2013)

a) pré-escola; (Incluído pela Lei nº 12.796, de 2013)

b) ensino fundamental; (Incluído pela Lei nº 12.796, de 2013)

c) ensino médio; (Incluído pela Lei nº 12.796, de 2013)

II - educação infantil gratuita às crianças de até 5 (cinco) anos de idade; (Redação dada pela Lei nº 12.796, de 2013)

III - atendimento educacional especializado gratuito aos educandos com deficiência, transtornos globais do desenvolvimento e altas habilidades ou superdotação, transversal a todos os níveis, etapas e modalidades, preferencialmente na rede regular de ensino; (Redação dada pela Lei nº 12.796, de 2013)

IV - acesso público e gratuito aos ensinos fundamental e médio para todos os que não os concluíram na idade própria; (Redação dada pela Lei nº 12.796, de 2013)

V - acesso aos níveis mais elevados do ensino, da pesquisa e da criação artística, segundo a capacidade de cada um;

VI - oferta de ensino noturno regular, adequado às condições do educando;

VII - oferta de educação escolar regular para jovens e adultos, com características e modalidades adequadas às suas necessidades e disponibilidades, garantindo-se aos que forem trabalhadores as condições de acesso e permanência na escola;

VIII - atendimento ao educando, em todas as etapas da educação básica, por meio de programas suplementares de material didático-escolar, transporte, alimentação e assistência à saúde; (Redação dada pela Lei nº 12.796, de 2013)

IX - padrões mínimos de qualidade de ensino, definidos como a variedade e quantidade mínimas, por aluno, de insumos indispensáveis ao desenvolvimento do processo de ensino-aprendizagem.

X - vaga na escola pública de educação infantil ou de ensino fundamental mais próxima de sua residência a toda criança a partir do dia em que completar 4 (quatro) anos de idade. (Incluído pela Lei nº 11.700, de 2008).

Art. 4º-A. É assegurado atendimento educacional, durante o período de internação, ao aluno da educação básica internado para tratamento de saúde em regime hospitalar ou domiciliar por tempo prolongado, conforme dispuser o Poder Público em regulamento, na esfera de sua competência federativa. (Incluído pela Lei nº 13.716, de 2018).

Art. 5º O acesso à educação básica obrigatória é direito público subjetivo, podendo qualquer cidadão, grupo de cidadãos, associação comunitária, organização sindical, entidade de classe ou outra legalmente constituída e, ainda, o Ministério Público, acionar o poder público para exigi-lo. (Redação dada pela Lei nº 12.796, de 2013)

§ 1º O poder público, na esfera de sua competência federativa, deverá: (Redação dada pela Lei nº 12.796, de 2013)

I - recensear anualmente as crianças e adolescentes em idade escolar, bem como os jovens e adultos que não concluíram a educação básica; (Redação dada pela Lei nº 12.796, de 2013)

II - fazer-lhes a chamada pública;

III - zelar, junto aos pais ou responsáveis, pela frequência à escola.

§ 2º Em todas as esferas administrativas, o Poder Público assegurará em primeiro lugar o acesso ao ensino obrigatório, nos termos deste artigo, contemplando em seguida os demais níveis e modalidades de ensino, conforme as prioridades constitucionais e legais.