



CÓD: SL-176AG-21
7908433210498

ESTRELA DO SUL

*PREFEITURA MUNICIPAL DE ESTRELA DO SUL
ESTADO DE MINAS GERAIS*

Enfermeiro e Enfermeiro do PSF

EDITAL 01/2021

Língua Portuguesa

1. Compreensão e interpretação de textos	01
2. Denotação e conotação	14
3. Figuras	15
4. coesão e coerência; tipologia textual	01
5. Significação das palavras	14
6. Emprego das classes de palavras	17
7. Sintaxe da oração e do período	21
8. Pontuação	23
9. Concordância verbal e nominal	24
10. Regência verbal e nominal	25
11. Estudo da crase	25
12. Semântica e estilística	14
13. Fonologia: conceito, encontros vocálicos, dígrafos, ortoépica, divisão silábica, prosódia	26
14. Acentuação	27
15. Ortografia	28
16. Morfologia: estrutura e formação das palavras	28
17. Classes de palavras	17
18. Sintaxe: termos da oração, período composto, conceito e classificação das orações.	21
19. Concordância verbal e nominal, regência verbal e nominal, crase e pontuação; Semântica: a significação das palavras no texto; Interpretação de texto	30

Raciocínio Lógico/Matemática

1. Princípio da Regressão ou Reversão. Lógica Dedutiva, Argumentativa e Quantitativa. Lógica Matemática Qualitativa. Sequências Lógicas envolvendo Números, Letras e Figuras	01
2. Regra de três simples e compostas	23
3. Razões Especiais	24
4. Análise Combinatória	26
5. Probabilidade	27
6. Progressões Aritmética e Geométrica	28
7. Conjuntos: as relações de pertinência, inclusão e igualdade; operações entre conjuntos, união, interseção e diferença	30
8. Geometria plana e espacial. Trigonometria	34
9. Conjuntos numéricos	41
10. Equações de 1º e 2º graus. Inequações de 1º e 2º graus	45
11. Funções de 1º e 2º graus	48
12. Geometria analítica	53
13. Matrizes determinantes e sistemas lineares	57
14. Polinômios	66

Informática

1. Conceitos E Modos De Utilização De Aplicativos Ms-Office 2010 Para Criação E Edição De Textos, Planilhas E Apresentações	01
2. Noções De Sistema Operacional (Ambiente Microsoft Windows Xp, Vista E 7). Conceito E Organização De Arquivos (Pastas/Diretórios)	06
3. Conceitos E Modos De Utilização De Ferramentas E Procedimentos De Internet, Intranet E Correio Eletrônico (Ms-Outlook)	19
4. Conceitos De Organização E De Gerenciamento De Informações; Arquivos; Pastas E Programas	31
5. Conceitos De Tecnologia De Informação; Sistemas De Informações E Conceitos Básicos De Redes De Computadores E Segurança Da Informação	34
6. Cópias De Segurança Backup	37
7. Conceitos E Técnicas De Digitalização De Documentos	37

Conhecimentos Gerais

1. Domínio de tópicos relevantes de diversas áreas, tais como: política, saúde, economia, geografia, ciências, sociedade, educação, tecnologia, energia, relações internacionais, desenvolvimento sustentável, segurança, artes e literatura e suas vinculações históricas a nível municipal, regional, nacional e internacional 01

Conhecimentos Específicos Enfermeiro e Enfermeiro do PSF

1. Organização dos serviços de saúde no Brasil: Sistema Único de Saúde – Princípios e diretrizes.	01
2. Controle social;	08
3. Indicadores de saúde;	10
4. Sistema de notificação e de vigilância epidemiológica e sanitária;	12
5. Endemias/epidemias: situação atual, medidas de controle e tratamento;	32
6. Planejamento e programação local de saúde, Distritos Sanitários e enfoque estratégico.	34
7. A busca da integralidade no cuidado à saúde.	50
8. Abordagem às doenças crônicas não transmissíveis prevalentes na população brasileira na Atenção Primária à Saúde.	51
9. Educação Popular	52
10. Atenção Primária à Saúde.	61
11. Portarias e Leis do SUS,	62
12. Políticas Públicas de Saúde	128
13. Pacto pela Saúde.	150
14. Deontologia, bioética e legislação em Enfermagem.	150
15. Noções de saúde coletiva e epidemiologia.	158
16. Nutrição e dietética em saúde. Semiologia e semiotécnica em enfermagem. Sistematização da assistência em Enfermagem. Processo do cuidar em Enfermagem.	161
17. Clínica em todo o ciclo vital (recém-nascidos, criança, adolescente, adulto, mulher e idoso). Processo do cuidar em Enfermagem Cirúrgica em todo o ciclo vital (recém-nascidos, criança, adolescente, adulto, mulher e idoso).	189
18. Processo do cuidar em Enfermagem em Doenças Transmissíveis.	256
19. Processo do cuidar em Enfermagem em Emergências e Urgências.	266
20. Processo do cuidar em Enfermagem em Saúde Mental e Psiquiatria.	312
21. Administração e Gerenciamento em Saúde.	323
22. Saúde da Família	326
23. Atendimento domiciliar.	329
24. Biossegurança nas ações de Enfermagem.	331
25. Enfermagem em centro de material e esterilização.	337
26. Programa Nacional de Imunização.	340
27. Ética Profissional.	353

COMPREENSÃO E INTERPRETAÇÃO DE TEXTOS. COESÃO E COERÊNCIA; TIPOLOGIA TEXTUAL

Compreensão e interpretação de textos

Chegamos, agora, em um ponto muito importante para todo o seu estudo: a interpretação de textos. Desenvolver essa habilidade é essencial e pode ser um diferencial para a realização de uma boa prova de qualquer área do conhecimento.

Mas você sabe a diferença entre compreensão e interpretação?

A **compreensão** é quando você entende o que o texto diz de forma explícita, aquilo que está na superfície do texto.

Quando Jorge fumava, ele era infeliz.

Por meio dessa frase, podemos entender que houve um tempo que Jorge era infeliz, devido ao cigarro.

A **interpretação** é quando você entende o que está implícito, nas entrelinhas, aquilo que está de modo mais profundo no texto ou que faça com que você realize inferências.

Quando Jorge fumava, ele era infeliz.

Já compreendemos que Jorge era infeliz quando fumava, mas podemos interpretar que Jorge parou de fumar e que agora é feliz.

Percebeu a diferença?

Tipos de Linguagem

Existem três tipos de linguagem que precisamos saber para que facilite a interpretação de textos.

• **Linguagem Verbal** é aquela que utiliza somente palavras. Ela pode ser escrita ou oral.



• **Linguagem não-verbal** é aquela que utiliza somente imagens, fotos, gestos... não há presença de nenhuma palavra.



• **Linguagem Mista (ou híbrida)** é aquele que utiliza tanto as palavras quanto as imagens. Ou seja, é a junção da linguagem verbal com a não-verbal.



PROIBIDO FUMAR

Além de saber desses conceitos, é importante sabermos identificar quando um texto é baseado em outro. O nome que damos a este processo é intertextualidade.

Interpretação de Texto

Interpretar um texto quer dizer dar sentido, inferir, chegar a uma conclusão do que se lê. A interpretação é muito ligada ao subentendido. Sendo assim, ela trabalha com o que se pode deduzir de um texto.

A interpretação implica a mobilização dos conhecimentos prévios que cada pessoa possui antes da leitura de um determinado texto, pressupõe que a aquisição do novo conteúdo lido estabeleça uma relação com a informação já possuída, o que leva ao crescimento do conhecimento do leitor, e espera que haja uma apreciação pessoal e crítica sobre a análise do novo conteúdo lido, afetando de alguma forma o leitor.

Sendo assim, podemos dizer que existem diferentes tipos de leitura: uma leitura prévia, uma leitura seletiva, uma leitura analítica e, por fim, uma leitura interpretativa.

É muito importante que você:

- Assista os mais diferenciados jornais sobre a sua cidade, estado, país e mundo;
- Se possível, procure por jornais escritos para saber de notícias (e também da estrutura das palavras para dar opiniões);
- Leia livros sobre diversos temas para sugar informações ortográficas, gramaticais e interpretativas;
- Procure estar sempre informado sobre os assuntos mais polêmicos;
- Procure debater ou conversar com diversas pessoas sobre qualquer tema para presenciar opiniões diversas das suas.

Dicas para interpretar um texto:

– Leia lentamente o texto todo.

No primeiro contato com o texto, o mais importante é tentar compreender o sentido global do texto e identificar o seu objetivo.

– Releia o texto quantas vezes forem necessárias.

Assim, será mais fácil identificar as ideias principais de cada parágrafo e compreender o desenvolvimento do texto.

– Sublinhe as ideias mais importantes.

Sublinhar apenas quando já se tiver uma boa noção da ideia principal e das ideias secundárias do texto.

– Separe fatos de opiniões.

O leitor precisa separar o que é um fato (verdadeiro, objetivo e comprovável) do que é uma opinião (pessoal, tendenciosa e mutável).

– Retorne ao texto sempre que necessário.

Além disso, é importante entender com cuidado e atenção os enunciados das questões.

– Reescreva o conteúdo lido.

Para uma melhor compreensão, podem ser feitos resumos, tópicos ou esquemas.

Além dessas dicas importantes, você também pode grifar palavras novas, e procurar seu significado para aumentar seu vocabulário, fazer atividades como caça-palavras, ou cruzadinhas são uma distração, mas também um aprendizado.

Não se esqueça, além da prática da leitura aprimorar a compreensão do texto e ajudar a aprovação, ela também estimula nossa imaginação, distrai, relaxa, informa, educa, atualiza, melhora nosso foco, cria perspectivas, nos torna reflexivos, pensantes, além de melhorar nossa habilidade de fala, de escrita e de memória.

Um texto para ser compreendido deve apresentar ideias seletas e organizadas, através dos parágrafos que é composto pela ideia central, argumentação e/ou desenvolvimento e a conclusão do texto.

O primeiro objetivo de uma interpretação de um texto é a identificação de sua ideia principal. A partir daí, localizam-se as ideias secundárias, ou fundamentações, as argumentações, ou explicações, que levem ao esclarecimento das questões apresentadas na prova.

Compreendido tudo isso, interpretar significa extrair um significado. Ou seja, a ideia está lá, às vezes escondida, e por isso o candidato só precisa entendê-la – e não a complementar com algum valor individual. Portanto, apegue-se tão somente ao texto, e nunca extrapole a visão dele.

IDENTIFICANDO O TEMA DE UM TEXTO

O tema é a ideia principal do texto. É com base nessa ideia principal que o texto será desenvolvido. Para que você consiga identificar o tema de um texto, é necessário relacionar as diferentes informações de forma a construir o seu sentido global, ou seja, você precisa relacionar as múltiplas partes que compõem um todo significativo, que é o texto.

Em muitas situações, por exemplo, você foi estimulado a ler um texto por sentir-se atraído pela temática resumida no título. Pois o título cumpre uma função importante: antecipar informações sobre o assunto que será tratado no texto.

Em outras situações, você pode ter abandonado a leitura porque achou o título pouco atraente ou, ao contrário, sentiu-se atraído pelo título de um livro ou de um filme, por exemplo. É muito comum as pessoas se interessarem por temáticas diferentes, dependendo do sexo, da idade, escolaridade, profissão, preferências pessoais e experiência de mundo, entre outros fatores.

Mas, sobre que tema você gosta de ler? Esportes, namoro, sexualidade, tecnologia, ciências, jogos, novelas, moda, cuidados com o corpo? Perceba, portanto, que as temáticas são praticamente infinitas e saber reconhecer o tema de um texto é condição essencial para se tornar um leitor hábil. Vamos, então, começar nossos estudos?

Propomos, inicialmente, que você acompanhe um exercício bem simples, que, intuitivamente, todo leitor faz ao ler um texto: reconhecer o seu tema. Vamos ler o texto a seguir?

CACHORROS

Os zoólogos acreditam que o cachorro se originou de uma espécie de lobo que vivia na Ásia. Depois os cães se juntaram aos seres humanos e se espalharam por quase todo o mundo. Essa ami-

zade começou há uns 12 mil anos, no tempo em que as pessoas precisavam caçar para se alimentar. Os cachorros perceberam que, se não atacassem os humanos, podiam ficar perto deles e comer a comida que sobrava. Já os homens descobriram que os cachorros podiam ajudar a caçar, a cuidar de rebanhos e a tomar conta da casa, além de serem ótimos companheiros. Um colaborava com o outro e a parceria deu certo.

Ao ler apenas o título “Cachorros”, você deduziu sobre o possível assunto abordado no texto. Embora você imagine que o texto vai falar sobre cães, você ainda não sabia exatamente o que ele falaria sobre cães. Repare que temos várias informações ao longo do texto: a hipótese dos zoólogos sobre a origem dos cães, a associação entre eles e os seres humanos, a disseminação dos cães pelo mundo, as vantagens da convivência entre cães e homens.

As informações que se relacionam com o tema chamamos de subtemas (ou ideias secundárias). Essas informações se integram, ou seja, todas elas caminham no sentido de estabelecer uma unidade de sentido. Portanto, pense: sobre o que exatamente esse texto fala? Qual seu assunto, qual seu tema? Certamente você chegou à conclusão de que o texto fala sobre a relação entre homens e cães. Se foi isso que você pensou, parabéns! Isso significa que você foi capaz de identificar o tema do texto!

Fonte: <https://portuguesrapido.com/tema-ideia-central-e-ideias-secundarias/>

IDENTIFICAÇÃO DE EFEITOS DE IRONIA OU HUMOR EM TEXTOS VARIADOS

Ironia

Ironia é o recurso pelo qual o emissor diz o contrário do que está pensando ou sentindo (ou por pudor em relação a si próprio ou com intenção depreciativa e sarcástica em relação a outrem).

A ironia consiste na utilização de determinada palavra ou expressão que, em um outro contexto diferente do usual, ganha um novo sentido, gerando um efeito de humor.

Exemplo:





Na construção de um texto, ela pode aparecer em três modos: ironia verbal, ironia de situação e ironia dramática (ou satírica).

Ironia verbal

Ocorre quando se diz algo pretendendo expressar outro significado, normalmente oposto ao sentido literal. A expressão e a intenção são diferentes.

Exemplo: Você foi tão bem na prova! Tirou um zero incrível!

Ironia de situação

A intenção e resultado da ação não estão alinhados, ou seja, o resultado é contrário ao que se espera ou que se planeja.

Exemplo: Quando num texto literário uma personagem planeja uma ação, mas os resultados não saem como o esperado. No livro "Memórias Póstumas de Brás Cubas", de Machado de Assis, a personagem título tem obsessão por ficar conhecida. Ao longo da vida, tenta de muitas maneiras alcançar a notoriedade sem sucesso. Após a morte, a personagem se torna conhecida. A ironia é que planejou ficar famoso antes de morrer e se tornou famoso após a morte.

Ironia dramática (ou satírica)

A ironia dramática é um dos efeitos de sentido que ocorre nos textos literários quando a personagem tem a consciência de que suas ações não serão bem-sucedidas ou que está entrando por um caminho ruim, mas o leitor já tem essa consciência.

Exemplo: Em livros com narrador onisciente, que sabe tudo o que se passa na história com todas as personagens, é mais fácil aparecer esse tipo de ironia. A peça como Romeu e Julieta, por exemplo, se inicia com a fala que relata que os protagonistas da história irão morrer em decorrência do seu amor. As personagens agem ao longo da peça esperando conseguir atingir seus objetivos, mas a plateia já sabe que eles não serão bem-sucedidos.

Humor

Nesse caso, é muito comum a utilização de situações que pareçam cômicas ou surpreendentes para provocar o efeito de humor.

Situações cômicas ou potencialmente humorísticas compartilham da característica do efeito surpresa. O humor reside em ocorrer algo fora do esperado numa situação.

Há diversas situações em que o humor pode aparecer. Há as tirinhas e charges, que aliam texto e imagem para criar efeito cômico; há anedotas ou pequenos contos; e há as crônicas, frequentemente acessadas como forma de gerar o riso.

Os textos com finalidade humorística podem ser divididos em quatro categorias: anedotas, cartuns, tiras e charges.

Exemplo:



ANÁLISE E A INTERPRETAÇÃO DO TEXTO SEGUNDO O GÊNERO EM QUE SE INSCREVE

Compreender um texto trata da análise e decodificação do que de fato está escrito, seja das frases ou das ideias presentes. Interpretar um texto, está ligado às conclusões que se pode chegar ao conectar as ideias do texto com a realidade. Interpretação trabalha com a subjetividade, com o que se entendeu sobre o texto.

Interpretar um texto permite a compreensão de todo e qualquer texto ou discurso e se amplia no entendimento da sua ideia principal. Compreender relações semânticas é uma competência imprescindível no mercado de trabalho e nos estudos.

Quando não se sabe interpretar corretamente um texto pode-se criar vários problemas, afetando não só o desenvolvimento profissional, mas também o desenvolvimento pessoal.

Busca de sentidos

Para a busca de sentidos do texto, pode-se retirar do mesmo os **tópicos frasais** presentes em cada parágrafo. Isso auxiliará na apreensão do conteúdo exposto.

Isso porque é ali que se fazem necessários, estabelecem uma relação hierárquica do pensamento defendido, retomando ideias já citadas ou apresentando novos conceitos.

Por fim, concentre-se nas ideias que realmente foram explicitadas pelo autor. Textos argumentativos não costumam conceder espaço para divagações ou hipóteses, supostamente contidas nas entrelinhas. Deve-se ater às ideias do autor, o que não quer dizer que o leitor precise ficar preso na superfície do texto, mas é fundamental que não sejam criadas suposições vagas e inespecíficas.

Importância da interpretação

A prática da leitura, seja por prazer, para estudar ou para se informar, aprimora o vocabulário e dinamiza o raciocínio e a interpretação. A leitura, além de favorecer o aprendizado de conteúdos específicos, aprimora a escrita.

Uma interpretação de texto assertiva depende de inúmeros fatores. Muitas vezes, apressados, descuidamo-nos dos detalhes presentes em um texto, achamos que apenas uma leitura já se faz suficiente. Interpretar exige paciência e, por isso, sempre releia o texto, pois a segunda leitura pode apresentar aspectos surpreendentes que não foram observados previamente. Para auxiliar na busca de sentidos do texto, pode-se também retirar dele os **tópicos frasais** presentes em cada parágrafo, isso certamente auxiliará na apreensão do conteúdo exposto. Lembre-se de que os parágrafos não estão organizados, pelo menos em um bom texto, de maneira aleatória, se estão no lugar que estão, é porque ali se fazem necessários, estabelecendo uma relação hierárquica do pensamento defendido, retomando ideias já citadas ou apresentando novos conceitos.

PRINCÍPIO DA REGRESSÃO OU REVERSÃO. LÓGICA DEDUTIVA, ARGUMENTATIVA E QUANTITATIVA. LÓGICA MATEMÁTICA QUALITATIVA. SEQUÊNCIAS LÓGICAS ENVOLVENDO NÚMEROS, LETRAS E FIGURAS

RACIOCÍNIO LÓGICO MATEMÁTICO

Este tipo de raciocínio testa sua habilidade de resolver problemas matemáticos, e é uma forma de medir seu domínio das diferentes áreas do estudo da Matemática: Aritmética, Álgebra, leitura de tabelas e gráficos, Probabilidade e Geometria etc. Essa parte consiste nos seguintes conteúdos:

- Operação com conjuntos.
- Cálculos com porcentagens.
- Raciocínio lógico envolvendo problemas aritméticos, geométricos e matriciais.
- Geometria básica.
- Álgebra básica e sistemas lineares.
- Calendários.
- Numeração.
- Razões Especiais.
- Análise Combinatória e Probabilidade.
- Progressões Aritmética e Geométrica.

RACIOCÍNIO LÓGICO DEDUTIVO

Este tipo de raciocínio está relacionado ao conteúdo Lógica de Argumentação.

ORIENTAÇÕES ESPACIAL E TEMPORAL

O raciocínio lógico espacial ou orientação espacial envolvem figuras, dados e palitos. O raciocínio lógico temporal ou orientação temporal envolve datas, calendário, ou seja, envolve o tempo.

O mais importante é praticar o máximo de questões que envolvam os conteúdos:

- Lógica sequencial
- Calendários

RACIOCÍNIO VERBAL

Avalia a capacidade de interpretar informação escrita e tirar conclusões lógicas.

Uma avaliação de raciocínio verbal é um tipo de análise de habilidade ou aptidão, que pode ser aplicada ao se candidatar a uma vaga. Raciocínio verbal é parte da capacidade cognitiva ou inteligência geral; é a percepção, aquisição, organização e aplicação do conhecimento por meio da linguagem.

Nos testes de raciocínio verbal, geralmente você recebe um trecho com informações e precisa avaliar um conjunto de afirmações, selecionando uma das possíveis respostas:

- A – Verdadeiro (A afirmação é uma consequência lógica das informações ou opiniões contidas no trecho)
- B – Falso (A afirmação é logicamente falsa, consideradas as informações ou opiniões contidas no trecho)
- C – Impossível dizer (Impossível determinar se a afirmação é verdadeira ou falsa sem mais informações)

ESTRUTURAS LÓGICAS

Precisamos antes de tudo compreender o que são proposições. Chama-se proposição toda sentença declarativa à qual podemos atribuir um dos valores lógicos: verdadeiro ou falso, nunca ambos. Trata-se, portanto, de uma sentença fechada.

Elas podem ser:

• **Sentença aberta:** quando não se pode atribuir um valor lógico verdadeiro ou falso para ela (ou valorar a proposição!), portanto, não é considerada frase lógica. São consideradas sentenças abertas:

- Frases interrogativas: Quando será prova? - Estudou ontem? – Fez Sol ontem?

- Frases exclamativas: Gol! – Que maravilhoso!

- Frase imperativas: Estude e leia com atenção. – Desligue a televisão.

- Frases sem sentido lógico (expressões vagas, paradoxais, ambíguas, ...): “esta frase é falsa” (expressão paradoxal) – O cachorro do meu vizinho morreu (expressão ambígua) – $2 + 5 + 1$

• **Sentença fechada:** quando a proposição admitir um ÚNICO valor lógico, seja ele verdadeiro ou falso, nesse caso, será considerada uma frase, proposição ou sentença lógica.

Proposições simples e compostas

• **Proposições simples** (ou atômicas): aquela que **NÃO** contém nenhuma outra proposição como parte integrante de si mesma. As proposições simples são designadas pelas letras latinas minúsculas p,q,r, s..., chamadas letras proposicionais.

• **Proposições compostas** (ou moleculares ou estruturas lógicas): aquela formada pela combinação de duas ou mais proposições simples. As proposições compostas são designadas pelas letras latinas maiúsculas P,Q,R, R..., também chamadas letras proposicionais.

ATENÇÃO: TODAS as **proposições compostas são formadas por duas proposições simples.**

Proposições Compostas – Conectivos

As proposições compostas são formadas por proposições simples ligadas por conectivos, aos quais formam um valor lógico, que podemos vê na tabela a seguir:

OPERAÇÃO	CONECTIVO	ESTRUTURA LÓGICA	TABELA VERDADE															
Negação	~	Não p	<table border="1"> <tr> <td>p</td> <td>~p</td> </tr> <tr> <td>V</td> <td>F</td> </tr> <tr> <td>F</td> <td>V</td> </tr> </table>	p	~p	V	F	F	V									
p	~p																	
V	F																	
F	V																	
Conjunção	^	p e q	<table border="1"> <tr> <td>p</td> <td>q</td> <td>p ^ q</td> </tr> <tr> <td>V</td> <td>V</td> <td>V</td> </tr> <tr> <td>V</td> <td>F</td> <td>F</td> </tr> <tr> <td>F</td> <td>V</td> <td>F</td> </tr> <tr> <td>F</td> <td>F</td> <td>F</td> </tr> </table>	p	q	p ^ q	V	V	V	V	F	F	F	V	F	F	F	F
p	q	p ^ q																
V	V	V																
V	F	F																
F	V	F																
F	F	F																
Disjunção Inclusiva	v	p ou q	<table border="1"> <tr> <td>p</td> <td>q</td> <td>p v q</td> </tr> <tr> <td>V</td> <td>V</td> <td>V</td> </tr> <tr> <td>V</td> <td>F</td> <td>V</td> </tr> <tr> <td>F</td> <td>V</td> <td>V</td> </tr> <tr> <td>F</td> <td>F</td> <td>F</td> </tr> </table>	p	q	p v q	V	V	V	V	F	V	F	V	V	F	F	F
p	q	p v q																
V	V	V																
V	F	V																
F	V	V																
F	F	F																
Disjunção Exclusiva	∨	Ou p ou q	<table border="1"> <tr> <td>p</td> <td>q</td> <td>p ∨ q</td> </tr> <tr> <td>V</td> <td>V</td> <td>F</td> </tr> <tr> <td>V</td> <td>F</td> <td>V</td> </tr> <tr> <td>F</td> <td>V</td> <td>V</td> </tr> <tr> <td>F</td> <td>F</td> <td>F</td> </tr> </table>	p	q	p ∨ q	V	V	F	V	F	V	F	V	V	F	F	F
p	q	p ∨ q																
V	V	F																
V	F	V																
F	V	V																
F	F	F																
Condicional	→	Se p então q	<table border="1"> <tr> <td>p</td> <td>q</td> <td>p → q</td> </tr> <tr> <td>V</td> <td>V</td> <td>V</td> </tr> <tr> <td>V</td> <td>F</td> <td>F</td> </tr> <tr> <td>F</td> <td>V</td> <td>V</td> </tr> <tr> <td>F</td> <td>F</td> <td>V</td> </tr> </table>	p	q	p → q	V	V	V	V	F	F	F	V	V	F	F	V
p	q	p → q																
V	V	V																
V	F	F																
F	V	V																
F	F	V																
Bicondicional	↔	p se e somente se q	<table border="1"> <tr> <td>p</td> <td>q</td> <td>p ↔ q</td> </tr> <tr> <td>V</td> <td>V</td> <td>V</td> </tr> <tr> <td>V</td> <td>F</td> <td>F</td> </tr> <tr> <td>F</td> <td>V</td> <td>F</td> </tr> <tr> <td>F</td> <td>F</td> <td>V</td> </tr> </table>	p	q	p ↔ q	V	V	V	V	F	F	F	V	F	F	F	V
p	q	p ↔ q																
V	V	V																
V	F	F																
F	V	F																
F	F	V																

Em síntese temos a tabela verdade das proposições que facilitará na resolução de diversas questões

		Disjunção	Conjunção	Condicional	Bicondicional
p	q	$p \vee q$	$p \wedge q$	$p \rightarrow q$	$p \leftrightarrow q$
V	V	V	V	V	V
V	F	V	F	F	F
F	V	V	F	V	F
F	F	F	F	V	V

Exemplo:
(MEC – CONHECIMENTOS BÁSICOS PARA OS POSTOS 9,10,11 E 16 – CESPE)

	P	Q	R
①	V	V	V
②	F	V	V
③	V	F	V
④	F	F	V
⑤	V	V	F
⑥	F	V	F
⑦	V	F	F
⑧	F	F	F

A figura acima apresenta as colunas iniciais de uma tabela-verdade, em que P, Q e R representam proposições lógicas, e V e F correspondem, respectivamente, aos valores lógicos verdadeiro e falso.

Com base nessas informações e utilizando os conectivos lógicos usuais, julgue o item subsecutivo.

A última coluna da tabela-verdade referente à proposição lógica $P \vee (Q \leftrightarrow R)$ quando representada na posição horizontal é igual a

	①	②	③	④	⑤	⑥	⑦	⑧
$P \vee (Q \leftrightarrow R)$	V	V	V	F	V	F	V	V

- () Certo
- () Errado

Resolução:

$P \vee (Q \leftrightarrow R)$, montando a tabela verdade temos:

R	Q	P	[P	v	(Q	\leftrightarrow	R)]
V	V	V	V	V	V	V	V
V	V	F	F	V	V	V	V
V	F	V	V	V	F	F	V
V	F	F	F	F	F	F	V
F	V	V	V	V	V	F	F
F	V	F	F	F	V	F	F
F	F	V	V	V	F	V	F
F	F	F	F	V	F	V	F

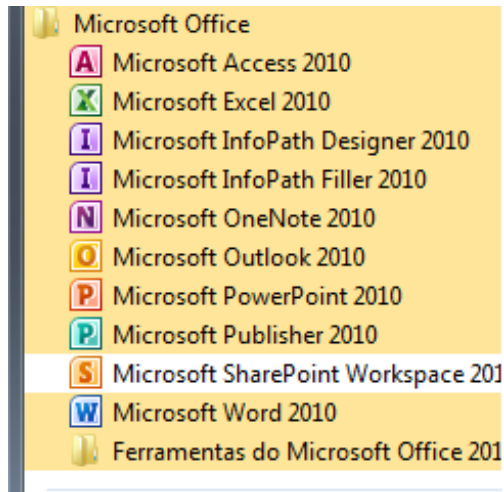
Resposta: Certo

Proposição

Conjunto de palavras ou símbolos que expressam um pensamento ou uma ideia de sentido completo. Elas transmitem pensamentos, isto é, afirmam fatos ou exprimem juízos que formamos a respeito de determinados conceitos ou entes.

CONCEITOS E MODOS DE UTILIZAÇÃO DE APLICATIVOS MS-OFFICE 2010 PARA CRIAÇÃO E EDIÇÃO DE TEXTOS, PLANILHAS E APRESENTAÇÕES.

Microsoft Office



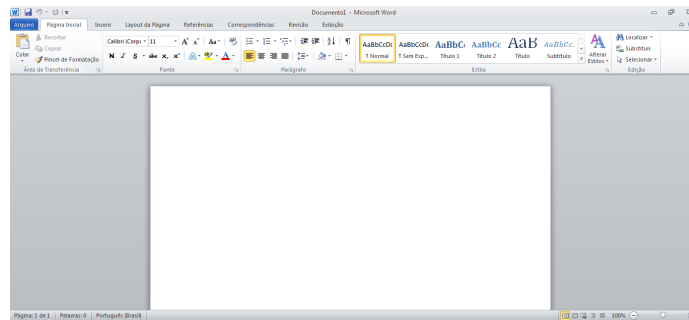
O Microsoft Office é um conjunto de aplicativos essenciais para uso pessoal e comercial, ele conta com diversas ferramentas, mas em geral são utilizadas e cobradas em provas o Editor de Textos – Word, o Editor de Planilhas – Excel, e o Editor de Apresentações – PowerPoint. A seguir verificamos sua utilização mais comum:

Word

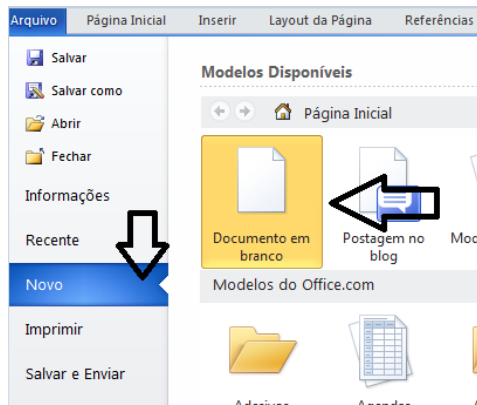
O Word é um editor de textos amplamente utilizado. Com ele podemos redigir cartas, comunicações, livros, apostilas, etc. Vamos então apresentar suas principais funcionalidades.

• **Área de trabalho do Word**

Nesta área podemos digitar nosso texto e formata-lo de acordo com a necessidade.



• **Iniciando um novo documento**



A partir deste botão retornamos para a área de trabalho do Word, onde podemos digitar nossos textos e aplicar as formatações desejadas.

• **Alinhamentos**

Ao digitar um texto, frequentemente temos que alinhá-lo para atender às necessidades. Na tabela a seguir, verificamos os alinhamentos automáticos disponíveis na plataforma do Word.

GUIA PÁGINA INICIAL	ALINHAMENTO	TECLA DE ATALHO
	Justificar (arruma a direito e a esquerda de acordo com a margem)	Ctrl + J
	Alinhamento à direita	Ctrl + G
	Centralizar o texto	Ctrl + E
	Alinhamento à esquerda	Ctrl + Q

• **Formatação de letras (Tipos e Tamanho)**

Presente em *Fonte*, na área de ferramentas no topo da área de trabalho, é neste menu que podemos formatar os aspectos básicos de nosso texto. Bem como: tipo de fonte, tamanho (ou pontuação), se será maiúscula ou minúscula e outros itens nos recursos automáticos.



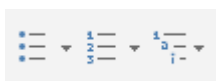
GUIA PÁGINA INICIAL	FUNÇÃO
	Tipo de letra
	Tamanho
	Aumenta / diminui tamanho
	Recursos automáticos de caixa-altas e baixas
	Limpa a formatação

• **Marcadores**

Muitas vezes queremos organizar um texto em tópicos da seguinte forma:

- **Item 1**
- **Item 2**
- **Item 2**

Podemos então utilizar na página inicial os botões para operar diferentes tipos de marcadores automáticos:



• **Outros Recursos interessantes:**

GUIA	ÍCONE	FUNÇÃO
Página inicial		- Mudar Forma - Mudar cor de Fundo - Mudar cor do texto
Inserir		- Inserir Tabelas - Inserir Imagens
Revisão		Verificação e correção ortográfica
Arquivo		Salvar

Excel

O Excel é um editor que permite a criação de tabelas para cálculos automáticos, análise de dados, gráficos, totais automáticos, dentre outras funcionalidades importantes, que fazem parte do dia a dia do uso pessoal e empresarial.

São exemplos de planilhas:

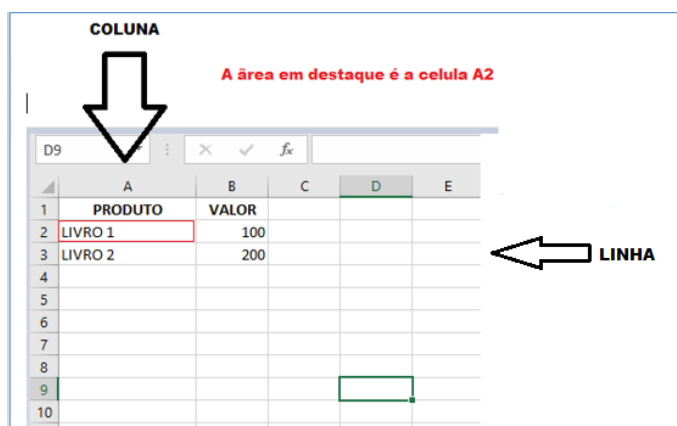
- Planilha de vendas;
- Planilha de custos.

Desta forma ao inserirmos dados, os valores são calculados automaticamente.

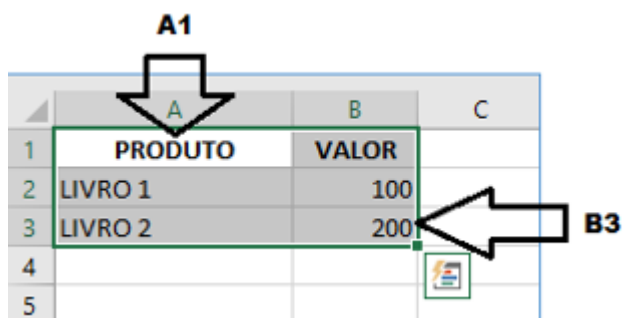
• **Mas como é uma planilha de cálculo?**

- Quando inseridos em alguma célula da planilha, os dados são calculados automaticamente mediante a aplicação de fórmulas específicas do aplicativo.

- A unidade central do Excel nada mais é que o cruzamento entre a linha e a coluna. No exemplo coluna A, linha 2 (A2)

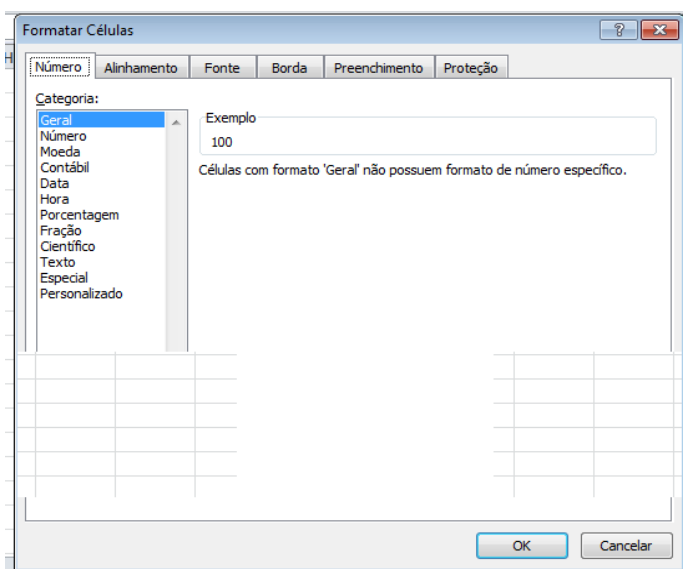


– Podemos também ter o intervalo A1..B3



– Para inserirmos dados, basta posicionarmos o cursor na célula, selecionarmos e digitarmos. Assim se dá a iniciação básica de uma planilha.

• **Formatação células**



• **Fórmulas básicas**

ADIÇÃO	=SOMA(célulaX;célulaY)
SUBTRAÇÃO	=(célulaX-célulaY)
MULTIPLICAÇÃO	=(célulaX*célulaY)
DIVISÃO	=(célulaX/célulaY)

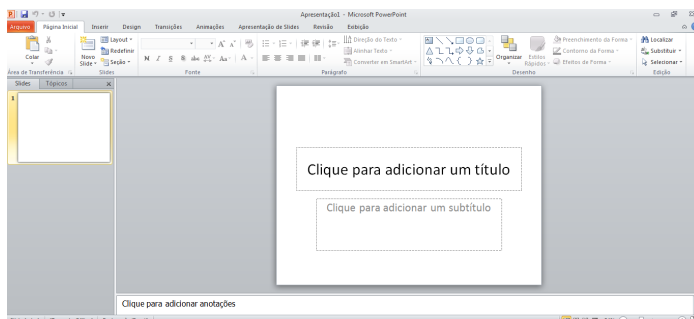
• **Fórmulas de comum interesse**

MÉDIA (em um intervalo de células)	=MEDIA(célula X:célulaY)
MÁXIMA (em um intervalo de células)	=MAX(célula X:célulaY)
MÍNIMA (em um intervalo de células)	=MIN(célula X:célulaY)

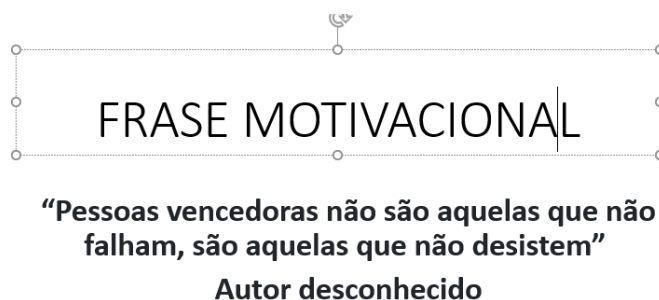
PowerPoint

O PowerPoint é um editor que permite a criação de apresentações personalizadas para os mais diversos fins. Existem uma série de recursos avançados para a formatação das apresentações, aqui veremos os princípios para a utilização do aplicativo.

• **Área de Trabalho do PowerPoint**



Nesta tela já podemos aproveitar a área interna para escrever conteúdos, redimensionar, mover as áreas delimitadas ou até mesmo excluí-las. No exemplo a seguir, perceba que já movemos as caixas, colocando um título na superior e um texto na caixa inferior, também alinhamos cada caixa para ajustá-las melhor.



Perceba que a formatação dos textos é padronizada. O mesmo tipo de padrão é encontrado para utilizarmos entre o PowerPoint, o Word e o Excel, o que faz deles programas bastante parecidos, no que diz respeito à formatação básica de textos. Confira no tópico referente ao Word, itens de formatação básica de texto como: alinhamentos, tipos e tamanhos de letras, guias de marcadores e recursos gerais.

Especificamente sobre o PowerPoint, um recurso amplamente utilizado a guia Design. Nela podemos escolher temas que mudam a aparência básica de nossos slides, melhorando a experiência no trabalho com o programa.

**ORGANIZAÇÃO DOS SERVIÇOS DE SAÚDE NO BRASIL:
SISTEMA ÚNICO DE SAÚDE – PRINCÍPIOS E DIRETRIZES**

O que é o Sistema Único de Saúde (SUS)?

O Sistema Único de Saúde (SUS) é um dos maiores e mais complexos sistemas de saúde pública do mundo, abrangendo desde o simples atendimento para avaliação da pressão arterial, por meio da Atenção Primária, até o transplante de órgãos, garantindo acesso integral, universal e gratuito para toda a população do país. Com a sua criação, o SUS proporcionou o acesso universal ao sistema público de saúde, sem discriminação. A atenção integral à saúde, e não somente aos cuidados assistenciais, passou a ser um direito de todos os brasileiros, desde a gestação e por toda a vida, com foco na saúde com qualidade de vida, visando a prevenção e a promoção da saúde.

A gestão das ações e dos serviços de saúde deve ser solidária e participativa entre os três entes da Federação: a União, os Estados e os municípios. A rede que compõe o SUS é ampla e abrange tanto ações quanto os serviços de saúde. Engloba a atenção primária, média e alta complexidades, os serviços urgência e emergência, a atenção hospitalar, as ações e serviços das vigilâncias epidemiológica, sanitária e ambiental e assistência farmacêutica.

AVANÇO: Conforme a Constituição Federal de 1988 (CF-88), a “Saúde é direito de todos e dever do Estado”. No período anterior a CF-88, o sistema público de saúde prestava assistência apenas aos trabalhadores vinculados à Previdência Social, aproximadamente 30 milhões de pessoas com acesso aos serviços hospitalares, cabendo o atendimento aos demais cidadãos às entidades filantrópicas.

Estrutura do Sistema Único de Saúde (SUS)

O Sistema Único de Saúde (SUS) é composto pelo Ministério da Saúde, Estados e Municípios, conforme determina a Constituição Federal. Cada ente tem suas co-responsabilidades.

Ministério da Saúde

Gestor nacional do SUS, formula, normatiza, fiscaliza, monitora e avalia políticas e ações, em articulação com o Conselho Nacional de Saúde. Atua no âmbito da Comissão Intergestores Tripartite (CIT) para pactuar o Plano Nacional de Saúde. Integram sua estrutura: Fiocruz, Funasa, Anvisa, ANS, Hemobrás, Inca, Into e oito hospitais federais.

Secretaria Estadual de Saúde (SES)

Participa da formulação das políticas e ações de saúde, presta apoio aos municípios em articulação com o conselho estadual e participa da Comissão Intergestores Bipartite (CIB) para aprovar e implementar o plano estadual de saúde.

Secretaria Municipal de Saúde (SMS)

Planeja, organiza, controla, avalia e executa as ações e serviços de saúde em articulação com o conselho municipal e a esfera estadual para aprovar e implantar o plano municipal de saúde.

Conselhos de Saúde

O Conselho de Saúde, no âmbito de atuação (Nacional, Estadual ou Municipal), em caráter permanente e deliberativo, órgão colegiado composto por representantes do governo, prestadores de serviço, profissionais de saúde e usuários, atua na formulação de estratégias e no controle da execução da política de saúde na instância correspondente, inclusive nos aspectos econômicos e financeiros, cujas decisões serão homologadas pelo chefe do poder legalmente constituído em cada esfera do governo.

Cabe a cada Conselho de Saúde definir o número de membros, que obedecerá a seguinte composição: 50% de entidades e movimentos representativos de usuários; 25% de entidades representativas dos trabalhadores da área de saúde e 25% de representação de governo e prestadores de serviços privados conveniados, ou sem fins lucrativos.

Comissão Intergestores Tripartite (CIT)

Foro de negociação e pactuação entre gestores federal, estadual e municipal, quanto aos aspectos operacionais do SUS

Comissão Intergestores Bipartite (CIB)

Foro de negociação e pactuação entre gestores estadual e municipais, quanto aos aspectos operacionais do SUS

Conselho Nacional de Secretário da Saúde (Conass)

Entidade representativa dos entes estaduais e do Distrito Federal na CIT para tratar de matérias referentes à saúde

Conselho Nacional de Secretarias Municipais de Saúde (Conasems)

Entidade representativa dos entes municipais na CIT para tratar de matérias referentes à saúde

Conselhos de Secretarias Municipais de Saúde (Cosems)

São reconhecidos como entidades que representam os entes municipais, no âmbito estadual, para tratar de matérias referentes à saúde, desde que vinculados institucionalmente ao Conasems, na forma que dispuserem seus estatutos.

Responsabilidades dos entes que compõem o SUS

União

A gestão federal da saúde é realizada por meio do Ministério da Saúde. O governo federal é o principal financiador da rede pública de saúde. Historicamente, o Ministério da Saúde aplica metade de todos os recursos gastos no país em saúde pública em todo o Brasil, e estados e municípios, em geral, contribuem com a outra metade dos recursos. O Ministério da Saúde formula políticas nacionais de saúde, mas não realiza as ações. Para a realização dos projetos, depende de seus parceiros (estados, municípios, ONGs, fundações, empresas, etc.). Também tem a função de planejar, elaborar normas, avaliar e utilizar instrumentos para o controle do SUS.

Estados e Distrito Federal

Os estados possuem secretarias específicas para a gestão de saúde. O gestor estadual deve aplicar recursos próprios, inclusive nos municípios, e os repassados pela União. Além de ser um dos parceiros para a aplicação de políticas nacionais de saúde, o estado formula suas próprias políticas de saúde. Ele coordena e planeja o SUS em nível estadual, respeitando a normatização federal. Os gestores estaduais são responsáveis pela organização do atendimento à saúde em seu território.

Municípios

São responsáveis pela execução das ações e serviços de saúde no âmbito do seu território. O gestor municipal deve aplicar recursos próprios e os repassados pela União e pelo estado. O município formula suas próprias políticas de saúde e também é um dos parceiros para a aplicação de políticas nacionais e estaduais de saúde. Ele coordena e planeja o SUS em nível municipal, respeitando a normatização federal.

Pode estabelecer parcerias com outros municípios para garantir o atendimento pleno de sua população, para procedimentos de complexidade que estejam acima daqueles que pode oferecer.

História do sistema único de saúde (SUS)

As duas últimas décadas foram marcadas por intensas transformações no sistema de saúde brasileiro, intimamente relacionadas com as mudanças ocorridas no âmbito político-institucional. Simultaneamente ao processo de redemocratização iniciado nos anos 80, o país passou por grave crise na área econômico-financeira.

No início da década de 80, procurou-se consolidar o processo de expansão da cobertura assistencial iniciado na segunda metade dos anos 70, em atendimento às proposições formuladas pela OMS na Conferência de Alma-Ata (1978), que preconizava “Saúde para Todos no Ano 2000”, principalmente por meio da Atenção Primária à Saúde.

Nessa mesma época, começa o Movimento da Reforma Sanitária Brasileira, constituído inicialmente por uma parcela da intelectualidade universitária e dos profissionais da área da saúde. Posteriormente, incorporaram-se ao movimento outros segmentos da sociedade, como centrais sindicais, movimentos populares de saúde e alguns parlamentares.

As proposições desse movimento, iniciado em pleno regime autoritário da ditadura militar, eram dirigidas basicamente à construção de uma nova política de saúde efetivamente democrática, considerando a descentralização, universalização e unificação como elementos essenciais para a reforma do setor.

Várias foram às propostas de implantação de uma rede de serviços voltada para a atenção primária à saúde, com hierarquização, descentralização e universalização, iniciando-se já a partir do Programa de Interiorização das Ações de Saúde e Saneamento (PIASS), em 1976.

Em 1980, foi criado o Programa Nacional de Serviços Básicos de Saúde (PREV-SAÚDE) - que, na realidade, nunca saiu do papel -, logo seguida pelo plano do Conselho Nacional de Administração da Saúde Previdenciária (CONASP), em 1982 a partir do qual foi implementada a política de Ações Integradas de Saúde (AIS), em 1983. Essas constituíram uma estratégia de extrema importância para o processo de descentralização da saúde.

A 8ª Conferência Nacional da Saúde, realizada em março de 1986, considerada um marco histórico, consagra os princípios preconizados pelo Movimento da Reforma Sanitária.

Em 1987 é implementado o Sistema Unificado e Descentralizado de Saúde (SUDS), como uma consolidação das Ações Integradas de Saúde (AIS), que adota como diretrizes a universalização e a equidade no acesso aos serviços, à integralidade dos cuidados, a regionalização dos serviços de saúde e implementação de distritos sanitários, a descentralização das ações de saúde, o desenvolvimento de instituições colegiadas gestoras e o desenvolvimento de uma política de recursos humanos.

O capítulo dedicado à saúde na nova Constituição Federal, promulgada em outubro de 1988, retrata o resultado de todo o processo desenvolvido ao longo dessas duas décadas, criando o Sistema Único de Saúde (SUS) e determinando que “a saúde é direito de todos e dever do Estado” (art. 196).

Entre outros, a Constituição prevê o acesso universal e igualitário às ações e serviços de saúde, com regionalização e hierarquização, descentralização com direção única em cada esfera de governo, participação da comunidade e atendimento integral, com prioridade para as atividades preventivas, sem prejuízo dos serviços assistenciais.

A Lei nº 8.080, promulgada em 1990, operacionaliza as disposições constitucionais. São atribuições do SUS em seus três níveis de governo, além de outras, “ordenar a formação de recursos humanos na área de saúde” (CF, art. 200, inciso III).

Princípios do SUS

São conceitos que orientam o SUS, previstos no artigo 198 da Constituição Federal de 1988 e no artigo 7º do Capítulo II da Lei nº 8.080/1990. Os principais são:

Universalidade: significa que o SUS deve atender a todos, sem distinções ou restrições, oferecendo toda a atenção necessária, sem qualquer custo;

Integralidade: o SUS deve oferecer a atenção necessária à saúde da população, promovendo ações contínuas de prevenção e tratamento aos indivíduos e às comunidades, em quaisquer níveis de complexidade;

Equidade: o SUS deve disponibilizar recursos e serviços com justiça, de acordo com as necessidades de cada um, canalizando maior atenção aos que mais necessitam;

Participação social: é um direito e um dever da sociedade participar das gestões públicas em geral e da saúde pública em particular; é dever do Poder Público garantir as condições para essa participação, assegurando a gestão comunitária do SUS; e

Descentralização: é o processo de transferência de responsabilidades de gestão para os municípios, atendendo às determinações constitucionais e legais que embasam o SUS, definidor de atribuições comuns e competências específicas à União, aos estados, ao Distrito Federal e aos municípios.

Principais leis

Constituição Federal de 1988: Estabelece que “a saúde é direito de todos e dever do Estado, garantido mediante políticas sociais e econômicas que visem à redução do risco de doença e de outros agravos e ao acesso universal e igualitário às ações e aos serviços para sua promoção, proteção e recuperação”. Determina ao Poder Público sua “regulamentação, fiscalização e controle”, que as ações e os serviços da saúde “integram uma rede regionalizada e hierarquizada e constituem um sistema único”; define suas diretrizes, atribuições, fontes de financiamento e, ainda, como deve se dar a participação da iniciativa privada.

Lei Orgânica da Saúde (LOS), Lei nº 8.080/1990: Regulamenta, em todo o território nacional, as ações do SUS, estabelece as diretrizes para seu gerenciamento e descentralização e detalha as competências de cada esfera governamental. Enfatiza a descentralização político-administrativa, por meio da municipalização dos serviços e das ações de saúde, com redistribuição de poder, competências e recursos, em direção aos municípios. Determina como competência do SUS a definição de critérios, valores e qualidade dos serviços. Trata da gestão financeira; define o Plano Municipal de Saúde como base das atividades e da programação de cada nível de direção do SUS e garante a gratuidade das ações e dos serviços nos atendimentos públicos e privados contratados e conveniados.

Lei nº 8.142/1990: Dispõe sobre o papel e a participação das comunidades na gestão do SUS, sobre as transferências de recursos financeiros entre União, estados, Distrito Federal e municípios na área da saúde e dá outras providências.

Institui as instâncias colegiadas e os instrumentos de participação social em cada esfera de governo.

Responsabilização Sanitária

Desenvolver responsabilização sanitária é estabelecer claramente as atribuições de cada uma das esferas de gestão da saúde pública, assim como dos serviços e das equipes que compõem o SUS, possibilitando melhor planejamento, acompanhamento e complementaridade das ações e dos serviços. Os prefeitos, ao assumir suas responsabilidades, devem estimular a responsabilização junto aos gerentes e equipes, no âmbito municipal, e participar do processo de pactuação, no âmbito regional.

Responsabilização Macrossanitária

O gestor municipal, para assegurar o direito à saúde de seus municípios, deve assumir a responsabilidade pelos resultados, buscando reduzir os riscos, a mortalidade e as doenças evitáveis, a exemplo da mortalidade materna e infantil, da hanseníase e da tuberculose. Para isso, tem de se responsabilizar pela oferta de ações e serviços que promovam e protejam a saúde das pessoas, previnam as doenças e os agravos e recuperem os doentes. A atenção básica à saúde, por reunir esses três componentes, coloca-se como responsabilidade primeira e intransferível a todos os gestores. O cumprimento dessas responsabilidades exige que assumam as atribuições de gestão, incluindo:

- execução dos serviços públicos de responsabilidade municipal;
- destinação de recursos do orçamento municipal e utilização do conjunto de recursos da saúde, com base em prioridades definidas no Plano Municipal de Saúde;
- planejamento, organização, coordenação, controle e avaliação das ações e dos serviços de saúde sob gestão municipal; e
- participação no processo de integração ao SUS, em âmbito regional e estadual, para assegurar a seus cidadãos o acesso a serviços de maior complexidade, não disponíveis no município.

Responsabilização Microssanitária

É determinante que cada serviço de saúde conheça o território sob sua responsabilidade. Para isso, as unidades da rede básica devem estabelecer uma relação de compromisso com a população a ela adstrita e cada equipe de referência deve ter sólidos vínculos terapêuticos com os pacientes e seus familiares, proporcionando-lhes abordagem integral e mobilização dos recursos e apoios necessários à recuperação de cada pessoa. A alta só deve ocorrer quando da transferência do paciente a outra equipe (da rede básica ou de outra área especializada) e o tempo de espera para essa transferência não pode representar uma interrupção do atendimento: a equipe de referência deve prosseguir com o projeto terapêutico, interferindo, inclusive, nos critérios de acesso.

Instâncias de Pactuação

São espaços intergovernamentais, políticos e técnicos onde ocorrem o planejamento, a negociação e a implementação das políticas de saúde pública. As decisões se dão por consenso (e não por votação), estimulando o debate e a negociação entre as partes.

Comissão Intergestores Tripartite (CIT): Atua na direção nacional do SUS, formada por composição paritária de 15 membros, sendo cinco indicados pelo Ministério da Saúde, cinco pelo Conselho Nacional de Secretários Estaduais de Saúde (Conass) e cinco pelo Conselho Nacional de Secretários Municipais de Saúde (Conasems). A representação de estados e municípios nessa Comissão é, portanto regional: um representante para cada uma das cinco regiões existentes no País.

Comissões Intergestores Bipartites (CIB): São constituídas paritariamente por representantes do governo estadual, indicados pelo Secretário de Estado da Saúde, e dos secretários municipais de saúde, indicados pelo órgão de representação do conjunto dos municípios do Estado, em geral denominado Conselho de Secretários Municipais de Saúde (Cosems). Os secretários municipais de Saúde costumam debater entre si os temas estratégicos antes de apresentarem suas posições na CIB. Os Cosems são também instâncias de articulação política entre gestores municipais de saúde, sendo de extrema importância a participação dos gestores locais nesse espaço.

Espaços regionais: A implementação de espaços regionais de pactuação, envolvendo os gestores municipais e estaduais, é uma necessidade para o aperfeiçoamento do SUS. Os espaços regionais devem-se organizar a partir das necessidades e das afinidades específicas em saúde existentes nas regiões.

Descentralização

O princípio de descentralização que norteia o SUS se dá, especialmente, pela transferência de responsabilidades e recursos para a esfera municipal, estimulando novas competências e capacidades político-institucionais dos gestores locais, além de meios adequados à gestão de redes assistenciais de caráter regional e macrorregional, permitindo o acesso, a integralidade da atenção e a racionalização de recursos. Os estados e a União devem contribuir para a descentralização do SUS, fornecendo cooperação técnica e financeira para o processo de municipalização.

Regionalização: consensos e estratégias - As ações e os serviços de saúde não podem ser estruturados apenas na escala dos municípios. Existem no Brasil milhares de pequenas municipalidades que não possuem em seus territórios condições de oferecer serviços de alta e média complexidade; por outro lado, existem municípios que apresentam serviços de referência, tornando-se polos regionais que garantem o atendimento da sua população e de municípios vizinhos. Em áreas de divisas interestaduais, são frequentes os intercâmbios de serviços entre cidades próximas, mas de estados diferentes. Por isso mesmo, a construção de consensos e estratégias regionais é uma solução fundamental, que permitirá ao SUS superar as restrições de acesso, ampliando a capacidade de atendimento e o processo de descentralização.

O Sistema Hierarquizado e Descentralizado: As ações e serviços de saúde de menor grau de complexidade são colocadas à disposição do usuário em unidades de saúde localizadas próximas de seu domicílio. As ações especializadas ou de maior grau de complexidade são alcançadas por meio de mecanismos de referência, organizados pelos gestores nas três esferas de governo. Por exemplo: O usuário é atendido de forma descentralizada, no âmbito do município ou bairro em que reside. Na hipótese de precisar ser atendido com um problema de saúde mais complexo, ele é referenciado, isto é, encaminhado para o atendimento em uma instância do SUS mais elevada, especializada. Quando o problema é mais simples, o cidadão pode ser contrarreferenciado, isto é, conduzido para um atendimento em um nível mais primário.