



CÓD: SL-010NV-21
7908433213567

SES-RS
SECRETARIA DA SAÚDE
DO ESTADO DO RIO GRANDE DO SUL

Enfermeiro

EDITAL DE ABERTURA N° 15/2021

Língua Portuguesa

1. Ortografia - Sistema oficial (emprego de letras, acentuação, hífen, divisão silábica). - Relações entre sons e letras, pronúncia e grafia.	01
2. Morfologia - Estrutura e formação de palavras. Classes de palavras. Flexão nominal da língua portuguesa: padrões regulares e formas irregulares. Flexão verbal da língua portuguesa: padrões regulares e formas irregulares.	03
3. Morfossintaxe e Sintaxe - A oração e seus termos. - Emprego das classes de palavras. Sintaxe de colocação das palavras. Período simples e período composto. - Coordenação: processos, formas e sentidos. Subordinação: processos, formas e sentidos.	10
4. Regência nominal e verbal da língua portuguesa.	12
5. Concordância nominal e verbal da língua portuguesa. - O período e sua construção.	13
6. Equivalência entre estruturas; transformação de estruturas.	13
7. Discurso direto, indireto e indireto livre.	14
8. Uso da crase.	15
9. Pontuação: sinais, seus empregos e seus efeitos de sentido.	16
10. Semântica - Significação de palavras e expressões. Relações semânticas entre palavras e expressões (sinonímia, antonímia, hiponímia, homonímia, polissemia). - Conotação e denotação; sentido figurado, sentido literal. - Relações semânticas, lógicas e enunciativas entre frases. - Valores semânticos das classes de palavras. - Valores dos tempos, modos e vozes verbais. - Efeitos de sentido da ordem de expressões na oração e no período.	17
11. Leitura, análise e interpretação de texto - Variedades de linguagem, tipos e gêneros textuais, adequação de linguagem. - Elementos de sentido do texto: coerência e progressão semântica do texto; relações contextuais entre segmentos de um texto; informações explícitas, inferências válidas, pressupostos e implícitos na leitura do texto. - Elementos de estruturação do texto: recursos de coesão; função referencial de pronomes; uso de nexos para estabelecer relações entre segmentos do texto; segmentação do texto em parágrafos e sua organização temática. - Interpretação do texto: identificação do sentido global de um texto; identificação de seus principais tópicos e de suas relações (estrutura argumentativa); síntese do texto; adaptação e reestruturação do texto para novos fins retóricos.	21

Governança e Gestão do Sistema Único de Saúde - SUS

1. Participação e Controle Social;	01
2. História e evolução das políticas de saúde no Brasil;	03
3. Missão e competência da Secretaria Estadual da Saúde do Rio Grande do Sul	25
4. Políticas de Saúde no Brasil	25
5. Redes de atenção à saúde;	25
6. Financiamento do Sistema Único de Saúde – SUS;	26
7. Sistema Único de Saúde (SUS): evolução, princípios e diretrizes;	38
8. Controle Social e Participação Social no Sistema Único de Saúde – SUS;	45
9. Gestão e planejamento; financiamento; gestão da saúde nos Estados; Processo de planejamento no Sistema Único de Saúde – SUS;	45
10. Governança regional das redes de atenção à saúde;	61
11. Inovação na atenção ambulatorial especializada;	61
12. A crise contemporânea dos modelos de atenção à saúde;	61
13. Judicialização da saúde;	61
14. Estratégia de saúde digital para o Brasil 2020 a 2028;	63
15. Plano Estadual de Saúde 20/23;	63
16. A regulação no SUS;	63
17. Educação permanente em saúde;	64
18. Monitoramento e avaliação.	73
19. Indicadores de saúde;	74
20. Sistemas de informação do Sistema Único de Saúde – SUS;	76
21. Gestão do trabalho em saúde.	83

Informática

1. Conhecimentos do Sistema Operacional Microsoft Windows 7 ou superior;	01
2. Conhecimentos sobre discos virtuais Google Drive e Microsoft OneDrive;	08
3. Conhecimentos sobre editores de textos (Google Docs e Word 365 para Web) em ambientes virtuais;	09
4. Conhecimentos sobre serviços de planilhas Online (Google Planilhas e Excel 365 para Web)	18

Conhecimentos Específicos Enfermeiro

1. Lei do exercício profissional	01
2. Código de Deontologia de Enfermagem	02
3. Estrutura e processamento de informação, processo de tomada de decisão e liderança do enfermeiro na gestão dos serviços de saúde. - A comunicação assertiva no processo de trabalho em serviços de saúde.	07
4. O processo de trabalho do enfermeiro no cuidado ao paciente, família e comunidade em cenário de atenção primária e serviços de enfermagem hospitalar	17
5. Sistematização da assistência de enfermagem, a informatização e a importância dos registros	21
6. Trabalho em equipe e as relações interpessoais	07
7. Teorias administrativas e políticas públicas para o planejamento e avaliação dos serviços de saúde	28
8. Política Nacional de Humanização.	41
9. Saneamento e vigilância ambiental, cuidados com manuseio e descarte de resíduos.	45
10. Prevenção e controle de doenças infectocontagiosas e/ou crônicas	50
11. Estratégias para capacitação da equipe de enfermagem em educação e saúde.	55
12. O enfermeiro inserido no espaço interdisciplinar no cuidado em saúde.	55
13. Análise e interpretação de dados no contexto da investigação científica, análise crítica de artigos científicos baseado em evidências	57
14. Desenvolvimento de pesquisas aplicadas à área de enfermagem	58
15. Problemas contemporâneos que permeiam as ações em saúde no âmbito da atenção primária e serviços hospitalares	59
16. Medidas e ações para evitar a contaminação e disseminação do Coronavírus (SARS-Covid-2) e/ou outros microrganismos	61
17. O profissional da enfermagem na regulação hospitalar, ambulatorial, de urgência e emergência e de transplantes.	89
18. Qualificação e capacitação das equipes dos diversos componentes de atenção à saúde, com incorporação de conteúdo específicos, comuns e afins, nos processos formativos e nas estratégias de educação permanente	153

Conteúdo Digital

Legislação do Sus

1. Constituição da República Federativa do Brasil de 1988, artigos 5º e 6º e 196 a 200	01
2. Lei Federal nº 8.080/1990. Dispõe sobre as condições para a promoção, proteção e recuperação da saúde, a organização e o funcionamento dos serviços correspondentes e dá outras providências.	03
3. Lei Federal nº 8.142/1990. Dispõe sobre a participação da comunidade na gestão do Sistema Único de Saúde (SUS) e sobre as transferências intergovernamentais de recursos financeiros na área da saúde e dá outras providências	12
4. Lei Complementar Federal nº 141/ 2012. Regulamenta o § 3º do art. 198 da Constituição Federal para dispor sobre os valores mínimos a serem aplicados anualmente pela União, Estados, Distrito Federal e Municípios em ações e serviços públicos de saúde	13
5. Decreto Federal nº 7.508/2011. Regulamenta a Lei Orgânica da Saúde nº 8.080, de 19 de setembro de 1990	19
6. Constituição do Estado do Rio Grande do Sul, de 03 de outubro de 1989, artigos 241 a 246.	22
7. Portaria de Consolidação nº 1 de 02 de junho de 2021, Ministério da Saúde/Secretaria de Atenção Primária à Saúde, dispõe sobre a Consolidação das normas sobre Atenção Primária à Saúde	23
8. Portaria de consolidação nº 2, de 28 de setembro de 2017, Ministério da Saúde / Gabinete do Ministro, dispõe sobre a Consolidação das normas sobre as políticas nacionais de saúde do Sistema Único de Saúde	42
9. Portaria de Consolidação nº 03 de 28 de setembro de 2017, Ministério da Saúde / Gabinete do Ministro, dispõe sobre a Consolidação das normas sobre as redes do Sistema Único de Saúde	71

Direito Público

1. Constituição da República Federativa do Brasil (1988): Art. 1º ao art. 135; art. 145 ao art. 168; art. 193 ao art. 204	01
2. Lei Complementar Estadual/RS nº 10.098, de 03 de fevereiro de 1994 - Estatuto e Regime Jurídico Único dos Servidores Públicos Civis do Estado do Rio Grande do Sul	01
3. Lei Federal nº 8.429, de 02 de junho de 1992, que dispõe sobre as sanções aplicáveis aos agentes públicos nos casos de enriquecimento ilícito no exercício de mandato, cargo, emprego ou função na administração pública direta, indireta ou fundacional, e dá outras providências	26
4. Lei Federal nº 12.846, de 1º de agosto de 2013, que dispõe sobre a responsabilização administrativa e civil de pessoas jurídicas pela prática de atos contra a administração pública, nacional ou estrangeira, e dá outras providências.	34
5. Lei Complementar Federal nº 101, de 04 de maio de 2000, que estabelece normas de finanças públicas voltadas para a responsabilidade na gestão fiscal, e dá outras providências.	38
6. Lei Federal nº 10.520, de 17 de julho de 2002, que institui, no âmbito da União, Estados, Distrito Federal e Municípios, nos termos do art. 37, inciso XXI, da Constituição Federal, modalidade de licitação denominada pregão, para aquisição de bens e serviços comuns, e dá outras providências.	53
7. Decreto Estadual/RS nº 45.746, de 14 de julho de 2008, que institui, no âmbito da Administração Pública Direta e Indireta do Estado do Rio Grande do Sul, o Código de Conduta da Alta Administração, o Código de Ética dos Servidores Públicos Civis do Poder Executivo Estadual, cria a Comissão de Ética Pública, e dá outras providências	54
8. Lei Federal nº 14.133, de 1º de abril de 2021 - Lei de Licitações e Contratos Administrativos	57
9. Lei Complementar Estadual/RS nº 15.595, de 19 de janeiro de 2021, que altera a lei nº 14.733, de 15 de setembro de 2015, que dispõe sobre a estrutura administrativa e diretrizes do Poder Executivo do Estado do Rio Grande do Sul, e dá outras providências.	95
10. Lei Estadual/RS nº 13.417, de 05 de abril de 2010, que dispõe sobre a reestruturação do Quadro de Funcionários da Saúde Pública, estabelece normas gerais de enquadramento, institui nova tabela de vencimentos, e dá outras providências	104
11. Lei Estadual/RS nº 15.612, de 06 de maio de 2021, que dispõe sobre o processo administrativo do Estado do Rio Grande do Sul	110
12. Lei Federal nº 8.666, de 21 de junho de 1993, que regulamenta o art. 37, inciso XXI, da Constituição Federal, institui normas para licitações e contratos da Administração Pública, e dá outras providências	117
13. Decreto Estadual/RS nº 55.718, de 12 de janeiro de 2021, que dispõe sobre a estrutura básica da Secretária da Saúde	139
14. Lei Complementar Federal nº 131, de 27 de maio de 2009, que altera e acrescenta dispositivos à Lei Complementar Federal nº 101/2000.	140
15. Lei Federal nº 13.709, de 14 de agosto de 2018 – Lei Geral de Proteção de Dados Pessoais (LGPD)	141
16. Lei Federal nº 11.340, de 07 de agosto de 2006, que cria mecanismos para coibir a violência doméstica e familiar contra a mulher, e dá outras providências.	153
17. Lei Federal nº 12.288, de 20 de julho de 2010 - Estatuto da Igualdade Racial	158
18. Lei Estadual/RS nº 13.694, de 19 de janeiro de 2011 - Estatuto Estadual da Igualdade Racial	164

Atenção

- Para estudar o Conteúdo Digital Complementar e Exclusivo acesse sua “Área do Cliente” em nosso site.

<https://www.editorasolucao.com.br/errata-retificacao>

ORTOGRAFIA. SISTEMA OFICIAL VIGENTE (EMPREGO DE LETRAS, ACENTUAÇÃO GRÁFICA, HÍFEN, DIVISÃO SILÁBICA). RELAÇÕES ENTRE SONS E LETRAS, PRONÚNCIA E ORTOGRAFIA

ORTOGRAFIA OFICIAL

• **Mudanças no alfabeto:** O alfabeto tem 26 letras. Foram reintroduzidas as letras k, w e y.

O alfabeto completo é o seguinte: A B C D E F G H I J K L M N O P Q R S T U V W X Y Z

• **Trema:** Não se usa mais o trema (¨), sinal colocado sobre a letra u para indicar que ela deve ser pronunciada nos grupos *gue, gui, que, qui*.

Regras de acentuação

– Não se usa mais o acento dos ditongos abertos *éi* e *ói* das palavras paroxítonas (palavras que têm acento tônico na penúltima sílaba)

Como era	Como fica
alcatéia	alcateia
apóia	apoia
apóio	apoio

Atenção: essa regra só vale para as paroxítonas. As oxítonas continuam com acento: Ex.: *papéis, herói, heróis, troféu, troféus*.

– Nas palavras paroxítonas, não se usa mais o acento no *i* e no *u* tônicos quando vierem depois de um ditongo.

Como era	Como fica
baíuca	baiuca
bocaiúva	bocaiuva

Atenção: se a palavra for oxítona e o *i* ou o *u* estiverem em posição final (ou seguidos de *s*), o acento permanece. Exemplos: *tuiuiú, tuiuiús, Piauí*.

– Não se usa mais o acento das palavras terminadas em *êm* e *ôo(s)*.

Como era	Como fica
abenção	abenção
crêem	creem

– Não se usa mais o acento que diferenciava os pares *pára/para, péla(s)/pela(s), pêlo(s)/pelo(s), pólo(s)/polo(s)* e *pêra/pera*.

Atenção:

- Permanece o acento diferencial em *pôde/pode*.
- Permanece o acento diferencial em *pôr/por*.
- Permanecem os acentos que diferenciam o singular do plural dos verbos *ter* e *vir*, assim como de seus derivados (*manter, deter, reter, conter, convir, intervir, advir* etc.).

• É facultativo o uso do acento circunflexo para diferenciar as palavras *forma/fôrma*.

Uso de hífen

Regra básica:

Sempre se usa o hífen diante de *h*: *anti-higiênico, super-homem*.

Outros casos

1. Prefixo terminado em vogal:

– Sem hífen diante de vogal diferente: *autoescola, antiaéreo*.

– Sem hífen diante de consoante diferente de *r* e *s*: *anteprojeto, semicírculo*.

– Sem hífen diante de *r* e *s*. Dobram-se essas letras: *antirracismo, antissocial, ultrassom*.

– Com hífen diante de mesma vogal: *contra-ataque, micro-onças*.

2. Prefixo terminado em consoante:

– Com hífen diante de mesma consoante: *inter-regional, sub-bibliotecário*.

– Sem hífen diante de consoante diferente: *intermunicipal, supersonico*.

– Sem hífen diante de vogal: *interestadual, superinteressante*.

Observações:

• Com o prefixo **sub**, usa-se o hífen também diante de palavra iniciada por *r*: *sub-região, sub-raça*. Palavras iniciadas por *h* perdem essa letra e juntam-se sem hífen: *subumano, subumanidade*.

• Com os prefixos **circum** e **pan**, usa-se o hífen diante de palavra iniciada por **m**, **n** e **vogal**: *circum-navegação, pan-americano*.

• O prefixo **co** aglutina-se, em geral, com o segundo elemento, mesmo quando este se inicia por **o**: *coobrigação, coordenar, cooperar, cooperação, cooptar, coocupante*.

• Com o prefixo **vice**, usa-se sempre o hífen: *vice-rei, vice-almirante*.

• Não se deve usar o hífen em certas palavras que perderam a noção de composição, como *girassol, madressilva, mandachuva, pontapé, paraquedas, paraquedista*.

• Com os prefixos **ex**, **sem**, **além**, **aquém**, **recém**, **pós**, **pré**, **pró**, usa-se sempre o hífen: *ex-aluno, sem-terra, além-mar, aquém-mar, recém-casado, pós-graduação, pré-vestibular, pró-europeu*.

Viu? Tudo muito tranquilo. Certeza que você já está dominando muita coisa. Mas não podemos parar, não é mesmo?!?! Por isso vamos passar para mais um ponto importante.

Acentuação é o modo de proferir um som ou grupo de sons com mais relevo do que outros. Os sinais diacríticos servem para indicar, dentre outros aspectos, a pronúncia correta das palavras. Vejamos um por um:

Acento agudo: marca a posição da sílaba tônica e o timbre aberto.

Já cursei a Faculdade de História.

Acento circunflexo: marca a posição da sílaba tônica e o timbre fechado.

Meu avô e meus três tios ainda são vivos.

Acento grave: marca o fenômeno da crase (estudaremos este caso afundo mais à frente).

Sou leal à mulher da minha vida.

As palavras podem ser:

– **Oxítonas:** quando a sílaba tônica é a última (*ca-fé, ma-ra-cu-já, ra-paz, u-ru-bu...*)

– **Paroxítonas:** quando a sílaba tônica é a penúltima (*me-sa, sa-bo-ne-te, ré-gua...*)

– **Proparoxítonas:** quando a sílaba tônica é a antepenúltima (*sá-ba-do, tô-ni-ca, his-tó-ri-co...*)

As regras de acentuação das palavras são simples. Vejamos:

- São acentuadas todas as palavras proparoxítonas (médico, íamos, Ângela, sânscrito, fôssemos...)
- São acentuadas as palavras paroxítonas terminadas em L, N, R, X, I(S), US, UM, UNS, OS,ÃO(S), Ã(S), EI(S) (amável, elétron, éter, fênix, júri, oásis, ônus, fórum, órfão...)
- São acentuadas as palavras oxítonas terminadas em A(S), E(S), O(S), EM, ENS, ÉU(S), ÉI(S), ÓI(S) (xarás, convéns, robô, Jô, céu, dói, coronéis...)
- São acentuados os hiatos I e U, quando precedidos de vogais (aí, faísca, baú, juízo, Luísa...)

Viu que não é nenhum bicho de sete cabeças? Agora é só treinar e fixar as regras.

Fonética e Fonologia

Muitas pessoas acham que fonética e fonologia são sinônimos. Mas, embora as duas pertençam a uma mesma área de estudo, elas são diferentes.

Fonética

Segundo o dicionário Houaiss, *fonética* “é o estudo dos sons da fala de uma língua”. O que isso significa? A fonética é um ramo da Linguística que se dedica a analisar os sons de modo físico-articulador. Ou seja, ela se preocupa com o movimento dos lábios, a vibração das cordas vocais, a articulação e outros movimentos físicos, mas não tem interesse em saber do conteúdo daquilo que é falado. A fonética utiliza o Alfabeto Fonético Internacional para representar cada som.

Sintetizando: a fonética estuda o movimento físico (da boca, lábios...) que cada som faz, desconsiderando o significado desses sons.

Fonologia

A fonologia também é um ramo de estudo da Linguística, mas ela se preocupa em analisar a organização e a classificação dos sons, separando-os em unidades significativas. É responsabilidade da fonologia, também, cuidar de aspectos relativos à divisão silábica, à acentuação de palavras, à ortografia e à pronúncia.

Sintetizando: a fonologia estuda os sons, preocupando-se com o significado de cada um e não só com sua estrutura física.

Bom, agora que sabemos que fonética e fonologia são coisas diferentes, precisamos de entender o que é fonema e letra.

Fonema: os fonemas são as menores unidades sonoras da fala. Atenção: estamos falando de menores unidades de som, não de sílabas. Observe a diferença: na palavra pato a primeira sílaba é pa-. Porém, o primeiro som é pê (P) e o segundo som é a (A).

Letra: as letras são as menores unidades gráfica de uma palavra.

Sintetizando: na palavra pato, pa- é a primeira sílaba; pê é o primeiro som; e P é a primeira letra.

Agora que já sabemos todas essas diferenciações, vamos entender melhor o que é e como se compõe uma sílaba.

Sílaba: A sílaba é um fonema ou conjunto de fonemas que emitido em um só impulso de voz e que tem como base uma vogal.

A sílabas são classificadas de dois modos:

Classificação quanto ao número de sílabas:

As palavras podem ser:

- Monossílabas: as que têm uma só sílaba (pé, pá, mão, boi, luz, é...)
- Dissílabas: as que têm duas sílabas (café, leite, noites, caí, bota, água...)
- Trissílabas: as que têm três sílabas (caneta, cabeça, saúde, circuito, boneca...)
- Polissílabas: as que têm quatro ou mais sílabas (casamento, jesuíta, irresponsabilidade, paralelepípedo...)

Classificação quanto à tonicidade

As palavras podem ser:

- **Oxítonas**: quando a sílaba tônica é a última (ca-**fé**, ma-ra-cu-**-já**, ra-**paz**, u-ru-**bu**...)
- **Paroxítonas**: quando a sílaba tônica é a penúltima (**me**-sa, sa-**-bo-ne**-te, **ré**-gua...)
- **Proparoxítonas**: quando a sílaba tônica é a antepenúltima (**sá**-ba-do, **tô**-ni-ca, his-**tó**-ri-co...)

Lembre-se que:

Tônica: a sílaba mais forte da palavra, que tem autonomia fonética.

Átona: a sílaba mais fraca da palavra, que não tem autonomia fonética.

Na palavra *telefone*: te-, le-, ne- são sílabas átonas, pois são mais fracas, enquanto que *fo-* é a sílaba tônica, já que é a pronunciada com mais força.

Agora que já sabemos essas classificações básicas, precisamos entender melhor como se dá a divisão silábica das palavras.

Divisão silábica

A divisão silábica é feita pela silabação das palavras, ou seja, pela pronúncia. Sempre que for escrever, use o hífen para separar uma sílaba da outra. Algumas regras devem ser seguidas neste processo:

Não se separa:

- **Ditongo**: encontro de uma vogal e uma semivogal na mesma sílaba (cau-le, gai-o-la, ba-lei-a...)
- **Tritongo**: encontro de uma semivogal, uma vogal e uma semivogal na mesma sílaba (Pa-ra-guai, quais-quer, a-ve-ri-guou...)
- **Dígrafo**: quando duas letras emitem um único som na palavra. Não separamos os dígrafos ch, lh, nh, gu e qu (fa-**cha**-da, co-**-lhei**-ta, fro-**nha**, pe-**guei**...)
- **Encontros consonantais inseparáveis**: re-**cla**-mar, **psi**-có-lo-go, pa-**trão**...)

Deve-se separar:

- **Hiatos**: vogais que se encontram, mas estão em sílabas vizinhas (sa-**ú**-de, Sa-**a**-ra, ví-**a**-mos...)
- Os **dígrafos** rr, ss, sc, e xc (car-**ro**, pás-**sa**-ro, pis-**ci**-na, ex-**-ção**...)
- **Encontros consonantais separáveis**: in-**fec**-ção, mag-**nó**-lia, rit-**mo**...)

A cada um dos grupos pronunciados de uma determinada palavra numa só emissão de voz, dá-se o nome de **sílaba**. Na Língua Portuguesa, o núcleo da sílaba é sempre uma vogal, não existe sílaba sem vogal e nunca mais que uma vogal em cada sílaba.

Para sabermos o número de sílabas de uma palavra, devemos perceber quantas vogais tem essa palavra. Mas preste atenção, pois as letras **i** e **u** (mais raramente com as letras **e** e **o**) podem representar semivogais.

Classificação por número de sílabas

Monossílabas: palavras que possuem uma sílaba.
Exemplos: ré, pó, mês, faz

Dissílabas: palavras que possuem duas sílabas.
Exemplos: ca/sa, la/ço.

Trissílabas: palavras que possuem três sílabas.
Exemplos: i/da/de, pa/le/ta.

Polissílabas: palavras que possuem quatro ou mais sílabas.
Exemplos: mo/da/li/da/de, ad/mi/rá/vel.

Divisão Silábica

- Letras que formam os dígrafos “rr”, “ss”, “sc”, “sç”, “xs”, e “xc” devem permanecer em sílabas diferentes. Exemplos:

des – cer
pás – sa – ro...

- Dígrafos “ch”, “nh”, “lh”, “gu” e “qu” pertencem a uma única sílaba. Exemplos:

chu – va
quei – jo

- Hiatos não devem permanecer na mesma sílaba. Exemplos:

ca – de – a – do
ju – í – z

- Ditongos e tritongos devem pertencer a uma única sílaba. Exemplos:

en – xa – guei
cai – xa

- Encontros consonantais que ocorrem em sílabas internas não permanecem juntos, exceto aqueles em que a segunda consoante é “l” ou “r”. Exemplos:

ab – dô – men
flau – ta (permaneceram juntos, pois a segunda letra é representada pelo “l”)

pra – to (o mesmo ocorre com esse exemplo)

- Alguns grupos consonantais iniciam palavras, e não podem ser separados. Exemplos:

peu – mo – ni – a
psi – có – lo – ga

Acento Tônico

Quando se pronuncia uma palavra de duas sílabas ou mais, há sempre uma sílaba com sonoridade mais forte que as demais.

valor - a sílaba **lor** é a mais forte.

maleiro - a sílaba **lei** é a mais forte.

Classificação por intensidade

- **Tônica:** sílaba com mais intensidade.

- **Átona:** sílaba com menos intensidade.

- **Subtônica:** sílaba de intensidade intermediária.

Classificação das palavras pela posição da sílaba tônica

As palavras com duas ou mais sílabas são classificadas de acordo com a posição da sílaba tônica.

- **Oxítonos:** a sílaba tônica é a última. Exemplos: paletó, Paraná, jacaré.

- **Paroxítonos:** a sílaba tônica é a penúltima. Exemplos: fácil, banana, felizmente.

- **Proparoxítonos:** a sílaba tônica é a antepenúltima. Exemplos: mínimo, fábula, término.

MORFOLOGIA - ESTRUTURA E FORMAÇÃO DE PALAVRAS. CLASSES DE PALAVRAS. FLEXÃO NOMINAL DA LÍNGUA PORTUGUESA: PADRÕES REGULARES E FORMAS IRREGULARES. FLEXÃO VERBAL DA LÍNGUA PORTUGUESA: PADRÕES REGULARES E FORMAS IRREGULARES

ESTRUTURA E FORMAÇÃO DAS PALAVRAS

As palavras são formadas por estruturas menores, com significados próprios. Para isso, há vários processos que contribuem para a formação das palavras.

Estrutura das palavras

As palavras podem ser subdivididas em estruturas significativas menores - os morfemas, também chamados de elementos mórficos:

- radical e raiz;
- vogal temática;
- tema;
- desinências;
- afixos;
- vogais e consoantes de ligação.

Radical: Elemento que contém a base de significação do vocábulo.

Exemplos

VENDer, PARTir, ALUNo, MAR.

Desinências: Elementos que indicam as flexões dos vocábulos.

Dividem-se em:

Nominais

Indicam flexões de gênero e número nos substantivos.

Exemplos

pequenO, pequenA, alunO, alunA.

pequenoS, pequenaS, alunoS, alunas.

Verbais

Indicam flexões de modo, tempo, pessoa e número nos verbos

Exemplos

vendêSSEmos, entregáRAMos. (modo e tempo)

vendesteS, entregásseIS. (pessoa e número)

Indica, nos verbos, a conjugação a que pertencem.

Exemplos

1ª conjugação: – A – cantAr

2ª conjugação: – E – fazEr

3ª conjugação: – I – sumIr

Observação

Nos substantivos ocorre vogal temática quando ela não indica oposição masculino/feminino.

Exemplos

livrO, dentE, paletó.

Tema: União do radical e a vogal temática.

Exemplos

CANTAr, CORREr, CONSUMIr.

Vogal e consoante de ligação: São os elementos que se interpoem aos vocábulos por necessidade de eufonia.

Exemplos
chaLeira, cafeZal.

Afixos

Os afixos são elementos que se acrescentam antes ou depois do radical de uma palavra para a formação de outra palavra. Dividem-se em:

Prefixo: Partícula que se coloca antes do radical.

Exemplos

DISpor, EMPobrecer, DESorganizar.

Sufixo

Afixo que se coloca depois do radical.

Exemplos

contentaMENTO, realIDADE, enaltECER.

Processos de formação das palavras

Composição: Formação de uma palavra nova por meio da junção de dois ou mais vocábulos primitivos. Temos:

Justaposição: Formação de palavra composta sem alteração na estrutura fonética das primitivas.

Exemplos

passa + tempo = passatempo

gira + sol = girassol

Aglutinação: Formação de palavra composta com alteração da estrutura fonética das primitivas.

Exemplos

em + boa + hora = embora

vossa + merce = você

Derivação:

Formação de uma nova palavra a partir de uma primitiva. Temos:

Prefixação: Formação de palavra derivada com acréscimo de um prefixo ao radical da primitiva.

Exemplos

CONter, INapto, DESleal.

Sufixação: Formação de palavra nova com acréscimo de um sufixo ao radical da primitiva.

Exemplos

cafeZAL,meninINHa, loucaMENTE.

Parassíntese: Formação de palavra derivada com acréscimo de um prefixo e um sufixo ao radical da primitiva ao mesmo tempo.

Exemplos

EMtardECER, DESanimADO, ENgravidAR.

Derivação imprópria: Alteração da função de uma palavra primitiva.

Exemplo

Todos ficaram encantados com seu andar: verbo usado com valor de substantivo.

Derivação regressiva: Ocorre a alteração da estrutura fonética de uma palavra primitiva para a formação de uma derivada. Em geral de um verbo para substantivo ou vice-versa.

Exemplos

combater – o combate

chorar – o choro

Prefixos

Os prefixos existentes em Língua Portuguesa são divididos em: vernáculos, latinos e gregos.

Vernáculos: Prefixos latinos que sofreram modificações ou foram aportuguesados: *a, além, ante, aquém, bem, des, em, entre, mal, menos, sem, sob, sobre, soto.*

Nota-se o emprego desses prefixos em palavras como: *abordar, além-mar, bem-aventurado, desleal, engarrafar, maldição, menosprezar, sem-cerimônia, sopé, sobpor, sobre-humano, etc.*

Latinos: Prefixos que conservam até hoje a sua forma latina original:

a, ab, abs – afastamento: *aversão, abjurar.*

a, ad – aproximação, direção: *amontoar.*

ambi – dualidade: *ambidestro.*

bis, bin, bi – repetição, dualidade: *bisneto, binário.*

centum – cem: *centúviro, centuplicar, centigrado.*

circum, circun, circu – em volta de: *circumpolar, circunstante.*

cis – aquém de: *cisalpino, cisgângético.*

com, con, co – companhia, concomitância: *combater, contemporâneo.*

contra – oposição, posição inferior: *contradizer.*

de – movimento de cima para baixo, origem, afastamento: *decrecer, deportar.*

des – negação, separação, ação contrária: *desleal, desviar.*

dis, di – movimento para diversas partes, ideia contrária: *distrair, dimanar.*

entre – situação intermediária, reciprocidade: *entrelinha, entrevista.*

ex, es, e – movimento de dentro para fora, intensidade, privação, situação cessante: *exportar, espalmar, ex-professor.*

extra – fora de, além de, intensidade: *extravasar, extraordinário.*

im, in, i – movimento para dentro; ideia contrária: *importar, ingrato.*

inter – no meio de: *intervocálico, intercalado.*

intra – movimento para dentro: *intravenoso, intrometer.*

justa – perto de: *justapor.*

multi – pluralidade: *multiforme.*

ob, o – oposição: *obstar, opor, obstáculo.*

pene – quase: *penúltimo, península.*

per – movimento através de, acabamento de ação; ideia pejorativa: *percorrer.*

post, pos – posteridade: *postergar, pospor.*

pre – anterioridade: *predizer, preclaro.*

preter – anterioridade, para além: *preterir, preternatural.*

pro – movimento para diante, a favor de, em vez de: *proseguir, procurador, pronome.*

re – movimento para trás, ação reflexiva, intensidade, repetição: *regressar, revirar.*

retro – movimento para trás: *retroceder.*

satis – bastante: *satisdar.*

sub, sob, so, sus – inferioridade: *subdelegado, sobraçar, sopé.*

subter – por baixo: *subterfúgio.*

super, supra – posição superior, excesso: *super-homem, superpovoado.*

trans, tras, tra, tres – para além de, excesso: *transportar.*

tris, três, tri – três vezes: *trisavô, tresdobro.*

ultra – para além de, intensidade: *ultrapassar, ultrabelo.*

uni – um: *unânime, unicelular.*

Grego: Os principais prefixos de origem grega são:

a, an – privação, negação: *ápode, anarquia.*

PARTICIPAÇÃO E CONTROLE SOCIAL

Participação e Controle Social no SUS

Os movimentos sociais ocorridos durante a década de 80 na busca por um Estado democrático aos serviços de saúde impulsionaram a modificação do modelo vigente de controle social da época que culminou com a criação do SUS a partir da Constituição Federativa de 1988.

O objetivo deste texto é realizar uma análise deste modelo de participação popular e controle social no SUS, bem como favorecer reflexões aos atores envolvidos neste cenário, através de uma pesquisa narrativa baseada em publicações relevantes produzidas no Brasil nos últimos 11 anos.

É insuficiente o controle social estar apenas na lei, é preciso que este aconteça na prática. Entretanto, a sociedade civil, ainda não ocupa de forma efetiva esses espaços de participação.

O processo de criação do SUS teve início a partir das definições legais estabelecidas pela nova Constituição Federal do Brasil de 1988, sendo consolidado e regulamentado com as Leis Orgânicas da Saúde (LOA), nº 8080/90 e nº 8.142/90, sendo estabelecidas nestas as diretrizes e normas que direcionam o novo sistema de saúde, bem como aspectos relacionados a sua organização e funcionamento, critérios de repasses para os estados e municípios além de disciplinar o controle social no SUS em conformidade com as representações dos critérios estaduais e municipais de saúde (FINKELMAN, 2002; FARIA, 2003; SOUZA, 2003).

O SUS nos trouxe a ampliação da assistência à saúde para a coletividade, possibilitando, com isso, um novo olhar às ações, serviços e práticas assistenciais. Sendo estas norteadas pelos princípios e diretrizes: Universalidade de acesso aos serviços de saúde; Integralidade da assistência; Equidade; Descentralização Político-administrativa; Participação da comunidade; regionalização e hierarquização (REIS, 2003). A participação popular e o controle social em saúde, dentre os princípios do Sistema Único de Saúde (SUS), destacam-se como de grande relevância social e política, pois se constituem na garantia de que a população participará do processo de formulação e controle das políticas públicas de saúde.

No Brasil, o controle social se refere à participação da comunidade no processo decisório sobre políticas públicas e ao controle sobre a ação do Estado (ARANTES et al., 2007). Nesse contexto, enfatiza-se a institucionalização de espaços de participação da comunidade no cotidiano do serviço de saúde, através da garantia da participação no planejamento do enfrentamento dos problemas prioritizados, execução e avaliação das ações, processo no qual a participação popular deve ser garantida e incentivada (BRASIL, 2006).

Sendo o SUS a primeira política pública no Brasil a adotar constitucionalmente a participação popular como um de seus princípios, esta não somente reitera o exercício do controle social sob as práticas de saúde, mas também evidencia a possibilidade de seu exercício através de outros espaços institucionalizados em seu arcabouço jurídico, além dos reconhecidos pela Lei Orgânica de saúde de nº 8.142/90, os conselhos e as conferências de saúde. Destaca, ainda, as audiências públicas e outros mecanismos de audiência da sociedade, de usuários e de trabalhadores sociais (CONASS, 2003; BARBOSA, 2009; COSSETIN, 2010).

Ademais, a Lei Orgânica da Saúde n.º 8.080/1990 estabelece em seu art. 12 a criação de comissões intersetoriais subordinadas ao Conselho Nacional de Saúde, com o objetivo de articular as políticas públicas relevantes para a saúde. Entretanto, é a Lei n.º

8.142/1990 que dispõe sobre a participação social no SUS, definindo que a participação popular estará incluída em todas as esferas de gestão do SUS. Legitimando assim os interesses da população no exercício do controle social (BRASIL, 2009).

Essa perspectiva é considerada uma das formas mais avançadas de democracia, pois determina uma nova relação entre o Estado e a sociedade, de maneira que as decisões sobre as ações na saúde deverão ser negociadas com os representantes da sociedade, uma vez que eles conhecem a realidade da saúde das comunidades.

Amiúde, as condições necessárias para que se promova a democratização da gestão pública em saúde se debruça com a discussão em torno do controle social em saúde.

O presente estudo tem como objetivo realizar uma análise do modelo vigente de participação popular e controle social no SUS e ainda elucidar questões que permitirão entender melhor a participação e o controle social, bem como favorecer algumas reflexões a todos os atores envolvidos no cenário do SUS.

Participação e Controle Social

Após um longo período no qual a população viveu sob um estado ditatorial, com a centralização das decisões, o tecnicismo e o autoritarismo, durante a década de 1980 ocorreu uma abertura democrática que reconhece a necessidade de revisão do modelo de saúde vigente na época, com propostas discutidas em ampliar a participação popular nas decisões e descentralizar a gestão pública em saúde, com vistas a aproximar as decisões do Estado ao cotidiano dos cidadãos brasileiros (DALLARI, 2000; SCHNEIDER et al., 2009; VANDERLEI; ALMEIDA, 2007).

Nessa perspectiva, a dimensão histórica adquire relevância essencial para a compreensão do controle social, o que pode provocar reações contraditórias. De fato, o controle social foi historicamente exercido pelo Estado sobre a sociedade durante muitos anos, na época da ditadura militar.

É oportuno destacar que a ênfase ao controle social que aqui será dada refere-se às ações que os cidadãos exercem para monitorar, fiscalizar, avaliar, interferir na gestão estatal e não o inverso. Pois, como vimos, também denominam-se controle social as ações do Estado para controlar a sociedade, que se dá por meio da legislação, do aparato institucional ou mesmo por meio da força.

A organização e mobilização popular realizada na década de 80, do século XX, em prol de um Estado democrático e garantidor do acesso universal aos direitos a saúde, coloca em evidência a possibilidade de inversão do controle social. Surge, então, a perspectiva de um controle da sociedade civil sobre o Estado, sendo incorporada pela nova Constituição Federal de 1988 juntamente com a criação do SUS (CONASS, 2003).

A participação popular na gestão da saúde é prevista pela Constituição Federal de 1998, em seu artigo 198, que trata das diretrizes do SUS: descentralização, integralidade e a participação da comunidade. Essas diretrizes orientam a organização e o funcionamento do sistema, com o intuito de torná-lo mais adequado a atender às necessidades da população brasileira (BRASIL, 2006; WENDHAUSEN; BARBOSA; BORBA, 2006; OLIVEIRA, 2003).

A discussão com ênfase dada ao controle social na nova Constituição se expressa em novas diretrizes para a efetivação deste por meio de instrumentos normativos e da criação legal de espaços institucionais que garantem a participação da sociedade civil organizada na fiscalização direta do executivo nas três esferas de governo. Na atualidade, muitas expressões são utilizadas corriqueiramente para caracterizar a participação popular na gestão pública de saúde, a que consta em nossa Carta Magna e o termo 'participação da comunidade na saúde'. Porém, iremos utilizar aqui o termo mais

comum em nosso meio: 'controle social'. Sendo o controle social uma importante ferramenta de democratização das organizações, busca-se adotar uma série de práticas que efetivem a participação da sociedade na gestão (GUIZARDI et al., 2004).

Embora o termo controle social seja o mais utilizado, consideramos que se trata de um reducionismo, uma vez que este não traduz a amplitude do direito assegurado pela nova Constituição Federal de 1988, que permite não só o controle e a fiscalização permanente da aplicação de recursos públicos. Este também se manifesta através da ação, onde cidadãos e políticos têm um papel social a desempenhar através da execução de suas funções, ou ainda através da proposição, onde cidadãos participam da formulação de políticas, intervindo em decisões e orientando a Administração Pública quanto às melhores medidas a serem adotadas com objetivo de atender aos legítimos interesses públicos (NOGUEIRA, 2004; BRASIL, 2011b; MENEZES, 2010).

Fonte: <http://cebes.org.br/2013/05/participacao-popular-e-o-controle-social-como-diretriz-do-sus-uma-revisao-narrativa/>

Estratégias operacionais e metodológicas para o controle social

Recomenda-se que o processo de educação permanente para o controle social no SUS ocorra de forma descentralizada, respeitando as específicas cidades e condições locais a fim de que possa ter maior efetividade.

Considerando que os membros do Conselho de Saúde renovam-se periodicamente e outros sujeitos sociais alternam-se em suas representações, e o fato de estarem sempre surgindo novas demandas oriundas das mudanças conjunturais, torna-se necessário que o processo de educação permanente para o controle social esteja em constante construção e atualização.

A operacionalização do processo de educação permanente para o controle social no SUS deve considerar a seleção, preparação do material e a identificação de sujeitos sociais que tenham condições de transmitir informações e possam atuar como facilitadores e incentivadores das discussões sobre os temas a serem tratados. Para isso é importante:

- identificar as parcerias a serem envolvidas, como: universidades, núcleos de saúde, escolas de saúde pública, técnicos e especialistas autônomos ou ligados a instituições, entidades dos segmentos sociais representados nos Conselhos, Organização Pan-Americana da Saúde (Opas), Fundo das Nações Unidas para a Infância (Unicef), Organização das Nações Unidas para a Educação, a Ciência e a Cultura (Unesco), Instituto Brasileiro de Administração Municipal (Ibam), Associação Brasileira de Pós-Graduação em Saúde Coletiva (Abrasco) e outras organizações da sociedade que atuem na área de saúde. Na identificação e articulações das parcerias, deve ficar clara a atribuição dos conselhos, conselheiros e parceiros;

- realizar as atividades de educação permanente para os conselheiros e os demais sujeitos sociais de acordo com a realidade local, garantindo uma carga horária que possibilite a participação e a ampla discussão dos temas, democratização das informações e a utilização de técnicas pedagógicas para o controle social que facilitem a construção dos conteúdos teóricos e, também, a interação do grupo. Sugere-se que as atividades de educação permanente para o controle social no SUS sejam enfocadas em dois níveis: um geral, garantindo a representação de todos os segmentos, e outro específico, que poderá ser estruturado e oferecido de acordo com o interesse ou a necessidade dos segmentos que compõem os Conselhos de Saúde e os demais órgãos da sociedade.

Para promover o alcance dos objetivos do processo de educação permanente para o controle social no SUS, recomenda-se a utilização de metodologias que busquem a construção coletiva de conhecimentos, baseada na experiência do grupo, levando-se em consideração o conhecimento como prática concreta e real dos sujeitos a partir de suas vivências e histórias. Metodologias essas que ultrapassem as velhas formas autoritárias de lidar com a aprendizagem e muitas vezes utilizadas como, por exemplo, a da comunicação unilateral, que transforma o indivíduo num mero receptor de teorias e conteúdos.

Recomenda-se, também, a utilização de dinâmicas que propiciem um ambiente de troca de experiências, de reflexões pertinentes à atuação dos Conselheiros de Saúde e dos sujeitos sociais e de técnicas que favoreçam a sua participação e integração, como, por exemplo, reuniões de grupo, plenárias, estudos dirigidos, seminários, oficinas, todos envolvendo debates.

A 12.ª Conferência Nacional de Saúde (CONFERÊNCIA..., 2005) recomendou a realização de ações para educação permanente e propôs que as atividades do Conselheiro de Saúde fossem consideradas de relevância pública. Essa proposição foi contemplada na Resolução n.º 333/2003 (BRASIL, 2003c), aprovada pelo Conselho Nacional de Saúde, que garante ao Conselheiro de Saúde a dispensa, sem prejuízo, do seu trabalho, para participar das reuniões, eventos, capacitações e ações específicas do Conselho de Saúde.

Assim, o processo proposto, especialmente, no que diz respeito aos Conselhos de Saúde deve dar conta da intensa renovação de Conselheiros de Saúde, que ocorre em razão do final dos mandatos, ou por decisão da instituição ou entidade de substituir o seu representante. Isto requer, no mínimo, a oferta de material básico informativo, uma capacitação inicial promovida pelo Conselho de Saúde e a garantia de mecanismos que disponibilizem informações aos novos Conselheiros.

Sugestões de material de apoio:

- Declaração dos Direitos Humanos das Nações Unidas (ONU);
- Declaração dos Direitos da Criança e Adolescente (Unicef);
- Declaração de Ottawa, Declaração de Bogotá e outras;
- Constituição Federal de 1988 (BRASIL, 2003) – Capítulo da Ordem Social;
 - Leis Federais: 8.080/90 (BRASIL, 1990a), 8.142/90 (BRASIL, 1990b), 8.689/93 (BRASIL, 1993), 9.656/98 (BRASIL, 1998) e respectivas Medidas Provisórias;
 - Relatórios das Conferências Nacionais de Saúde;
 - Normas Operacionais do SUS;
 - Princípios e Diretrizes para a Gestão do Trabalho (NOB/ RH – SUS), 2005 (BRASIL, 2005), Diretrizes e Competências da Comissão Intergestora Tripartite (CIT), Comissões Intergestoras Bipartites (CIBs) e das Condições de Gestão dos Estados e Municípios;
 - Constituição do Estado e Leis Orgânicas do Estado, do Distrito Federal e Município;
 - Seleção de Deliberações do Conselho Estadual de Saúde (CES), Conselho Municipal de Saúde (CMS) e pactuações das Comissões Intergestoras Tripartite e Bipartite;
 - Resoluções e deliberações do Conselho de Saúde relacionadas à Gestão em Saúde: Plano de Saúde, Financiamento, Normas, Direção e Execução, Planejamento – que compreende programação, orçamento, acompanhamento e avaliação;
 - Resolução do Conselho Nacional de Saúde n.º 333/2003 (BRASIL, 2003c), Resolução n.º 322/2003 (BRASIL, 2003b), Resolução n.º 196/96 (BRASIL, 1996) e outras correspondentes com mesmo mérito, e deliberações no campo do controle social – formulação de estratégias e controle da execução pelos Conselhos de Saúde e pela sociedade.

A definição dos conteúdos básicos de educação permanente para o controle social no SUS deve ser objeto de deliberação pelos plenários dos Conselhos de Saúde nas suas respectivas esferas governamentais.

Recomenda-se que, para esse processo, seja prevista a criação de instrumentos de acompanhamento e avaliação dos resultados das atividades

Responsabilidades

Esferas governamentais

Compete ao Estado, nas três esferas do governo:

a) Oferecer todas as condições necessárias para que o processo de educação permanente para o controle social ocorra, garantindo o pleno funcionamento dos Conselhos de Saúde e a realização das ações para a educação permanente e controle social dos demais sujeitos sociais.

b) Promover o apoio à produção de materiais didáticos destinados às atividades de educação permanente para o controle social no SUS, ao desenvolvimento e utilização de métodos, técnicas e fomento à pesquisa que contribuam para esse processo.

Ministério da Saúde

a) Incentivar e apoiar, inclusive nos aspectos financeiros e técnicos, as instâncias estaduais, municipais e do Distrito Federal para o processo de elaboração e execução da política de educação permanente para o controle social no SUS;

b) Manter disponível e atualizado o acervo de referências sobre saúde e oferecer material informativo básico e audiovisual que propicie a veiculação de temas de interesse geral em saúde, tais como: legislação, orçamento, direitos em saúde, modelo assistencial, modelo de gestão e outros.

HISTÓRIA E EVOLUÇÃO DAS POLÍTICAS DE SAÚDE NO BRASIL

Evolução Histórica da Saúde Pública e das políticas de saúde no Brasil

As políticas públicas de saúde no Brasil têm sofrido modificações ao longo dos anos, e tais mudanças historicamente têm sido pelo menos aparentemente para adequarem-se aos contextos políticos, econômicos e sociais. Somente com a chegada da família real, em 1808, é que algumas normas sanitárias foram impostas para os portos, numa tentativa de impedir a entrada de doenças contagiosas que pudessem colocar em risco a integridade da saúde da realeza. Em 1822, com a Independência do Brasil, algumas políticas de saúde foram implantadas, tais políticas eram referentes ao controle dos portos e atribuía às províncias quaisquer decisões sobre tais questões.

Somente com a Proclamação da República, em 1889, é que as práticas de saúde em nível nacional tiveram início. Oswaldo Cruz e Carlos Chagas que estiveram à frente da Diretoria Geral de Saúde Pública (DGSP), implementaram um modelo sanitista visando erradicar epidemias urbanas e a criação de um novo Código de Saúde Pública, tornando-se responsável pelos serviços sanitários e de profilaxia no país, respectivamente.

O Estado brasileiro teve sua primeira intervenção em 1923, com a Lei Elói Chaves, através da criação das Caixas de Aposentadoria e Pensão (CAPs), que asseguravam aos trabalhadores e empresas assistência médica, medicamentos, aposentadorias e pensões. Foram substituídas pelos Institutos de Aposentadoria e Pensões (IAPs) passando a abranger uma quantidade maior de trabalhadores(3). Conforme refere Figueiredo; Tonini (2007), ao extinguir os IAPs, em

1967, o Instituto Nacional de Previdência Social (INPS) foi implantado, atendendo, também, trabalhadores rurais por meio do Fundo de Assistência ao Trabalhador Rural (FUNRURAL) e trabalhadores com carteira assinada através do Instituto Nacional de Assistência Médica da Previdência Social (INAMPS). Somente no final da década de 80 deixou de exigir carteira de trabalho para atendimentos em hospitais, tornando a saúde menos excludente e mais universal.

Na década de 70 surgiu o Movimento da Reforma Sanitária que tinha como objetivo conquistar a democracia para mudar o sistema de saúde. O conceito saúde – doença bem como o processo de trabalho e a determinação social da doença foram rediscutidos(4). No final da década de 80 o quadro social e político no país era diferente, onde o movimento de redemocratização expandia-se pelos estados brasileiros e a oposição ganhava força no Congresso Nacional. Dentro desse contexto ocorria, em 1986, a VIII Conferência Nacional de Saúde (CNS) que tinha como presidente Sérgio Arouca e que, pela primeira vez, foi verdadeiramente popular refletindo o momento pelo qual o país passava. O grande marco da VIII Conferência Nacional de Saúde foi a criação do Sistema Único Descentralizado de Saúde (SUDS), que posteriormente tornou-se Sistema Único de Saúde (SUS) além de ter consolidado as ideias da Reforma Sanitária.

A saúde ganhou espaço a partir de então com a Constituição Federal de 1988 (CF\88) que criou o SUS rompendo, dessa forma, com o antigo modelo de saúde que era dominado pelo sistema previdenciário. A saúde passou a ser direito de todos e dever do Estado. Os princípios e diretrizes estabelecidos foram: descentralização, integralidade, participação da comunidade, regionalização e hierarquização.

O SUS foi regulamentado em 1990, com a Lei Orgânica de Saúde (LOS), a Lei Nº 8.080 e a Lei Nº 8.142 onde se deu destaque para a construção de um modelo de atenção fundamentado na epidemiologia, controle social, descentralização e regionalização com base municipal. A primeira LOS regulamenta o SUS em todo o país definindo seus princípios e diretrizes, que contemplam a universalidade, a integralidade da assistência, equidade, descentralização e a participação da comunidade. Estabelece condições para o norteamo do gerenciamento e sobre as condições para a promoção, proteção, recuperação da saúde, organização e funcionamento dos serviços de saúde. A segunda regulamenta a participação da sociedade na formulação das políticas de saúde, dispõe sobre as transferências intergovernamentais de recursos através do Fundo Nacional de Saúde, que faria o repasse de forma regular e automática para cada esfera.

As Normas Operacionais Básicas (NOB's) foram instituídas para nortear a operacionalização do sistema, sendo a mais importante a NOB\SUS 01-96, pois a partir dela o município tornou-se o principal responsável por atender às necessidades do cidadão com requisitos de Gestão Plena da Atenção Básica e Gestão Plena do Sistema Municipal, onde o Município passou a ser responsável, dentre outras, pela elaboração da programação municipal dos serviços básicos de saúde bem como pelos serviços de referência ambulatorial especializada e hospitalar; executar ações básicas de vigilância sanitária e epidemiológica, de média e alta complexidade; manter os sistemas de cadastros atualizados e avaliar o impacto das ações do sistema sobre as condições de saúde da população e do meio ambiente.

A União passou a normalizar e financiar e os Municípios a executar as ações. Criou a Programação Pactuada e Integrada (PPI), que tinha como objetivo alocar recursos de assistência à saúde nos estados e municípios, como forma de universalizar o acesso da população a todo tipo de assistência nos três níveis de complexidade. Também foi criado o Piso de Atenção Básica (PAB), que alterou o financiamento das ações básicas, tornando necessário uma avaliação da aplicação dos recursos e impactos.

A NOAS – SUS 01\2001 transformou o modelo vigente de gestão em Gestão Plena da Atenção Básica – Ampliada (GPAB-A), ampliando o debate sobre a municipalização regionalização e instituindo o Plano Diretor de Regionalização (PDR), que estabeleceu as diretrizes para uma assistência regionalizada, organizada, de forma que o território estadual foi dividido em regiões e microrregiões de saúde tendo como base critérios sanitários, epidemiológicos, geográficos, sociais, a oferta de serviços e a acessibilidade que a população tem aos mesmos, bem como o diagnóstico dos problemas de saúde mais frequentes e das prioridades de intervenção. E o Plano Diretor de Investimentos (PDI), que define as prioridades e estabelece as estratégias no que se refere a investimentos dos recursos de modo que seja prestada assistência em todos os níveis de complexidade.

Em 2006 com o Pacto pela Saúde, foram extintas essas formas de habilitação, através da Portaria Nº 399\2006 passando a vigorar o Termo de Compromisso e Gestão (TCG) que contemplava atribuições dos entes federados bem como os indicadores de monitoramento e avaliação dos Pactos. Nas suas três dimensões, Pacto pela Vida, em Defesa do SUS e Gestão do SUS, foram estabelecidas no primeiro seis prioridades representando o compromisso entre os gestores do SUS em torno de prioridades que apresentem impacto sobre a situação de saúde da população brasileira, que são: Saúde do Idoso; Controle do câncer de colo do útero e da mama; Redução da mortalidade infantil e materna; Fortalecimento da capacidade de resposta às doenças emergentes e endêmicas, com ênfase na dengue, hanseníase, tuberculose, malária e influenza; Promoção da Saúde; Fortalecimento da Atenção Básica.

Em 2008 a Portaria do MS Nº 325\08 criou mais cinco prioridades no Pacto pela Vida passando a totalizar onze prioridades. **As cinco prioridades estabelecidas foram:** Saúde do Trabalhador; Saúde Mental; Fortalecimento da capacidade de resposta do sistema de saúde às pessoas com deficiência; Atenção integral às pessoas em situação ou risco de violência; Saúde do Homem. O Pacto em Defesa do SUS expressa os compromissos entre os gestores com a consolidação do processo da Reforma Sanitária Brasileira e o Pacto de Gestão do SUS estabelece as responsabilidades dos entes federados para o fortalecimento da gestão em seus eixos de ação.

Já em 2011 com o Decreto Nº 7.508\2011 o TCG foi substituído pelo Contrato Organizativo da Ação Pública da Saúde (COAP) tendo como objetivo a organização e a integração das ações e serviços de saúde, sob responsabilidade dos entes federativos com a finalidade de garantir a integralidade das ações e serviços de saúde a partir da definição de responsabilidades, indicadores e metas de saúde, desempenho, recursos financeiros. Reconhece a atenção básica como porta de entrada do sistema e como eixo principal das Redes de Atenção à Saúde (RAS) que constitui um conjunto de ações e serviços de saúde articulados em níveis de complexidade crescente com o intuito de garantir a integralidade tendo como porta de entrada para tais ações a atenção primária; urgência e emergência; atenção psicossocial e serviços especiais de acesso aberto e a partir destes partem as referências para serviços de atenção ambulatorial e hospitalar especializado.

Por fim, o SUS representa o maior projeto de inclusão social no Brasil, proporcionando aos que antes eram excluídos pelo sistema garantia de assistência à saúde. Entretanto a despeito da mesma imponente do projeto gigantescas dificuldades são encontradas em sua implementação relacionadas ao financiamento, regulação incipiente, precárias condições de trabalho falhas na descentralização. Necessitando de um fortalecimento no que se refere à regulação da assistência a saúde no país que apesar dos avanços obtidos com a descentralização explícita problemas como leitos insuficientes para atender a demanda da população que necessita de atendimentos, principalmente de média e alta complexidade, que em sua maioria estão sob o poder do setor privado complementar e filantrópico

Políticas de saúde no SUS

Política Nacional de Atenção Básica

Breve contextualização histórica

A Atenção Primária à Saúde (APS) tem sido pensada, internacionalmente, desde o início do século XX, com destaque para o seu desenho no relatório Dawson de 1922, materializando-a na figura do médico geral, no contexto de uma rede territorial de serviços nucleada a partir dos centros primários, com autoridade sanitária regional. Esta formulação serviu de base para a construção do Serviço Nacional de Saúde inglês, importante referência de sistema público e universal de saúde.

A conferência internacional de Alma Ata, no final dos anos 1970, influenciada pelo cenário político econômico dos países e pelos custos do setor saúde, incorporou elementos dessas experiências, propondo os cuidados primários em saúde como elemento central para mudanças no setor saúde e na vida social.

Uma importante formulação concebeu a APS a partir da ideia de atributos, destacando-se: o primeiro contato, a abordagem integral, a continuidade e longitudinalidade, a coordenação, a abordagem familiar e comunitária, referindo-se ao grau de busca da APS pelas pessoas, ao grau de vinculação e relacionamento entre APS e pessoas sob seus cuidados, à capacidade resolutiva e ao poder para coordenar casos e fluxos assistenciais.

Diferentes países do mundo têm APS no seu sistema de saúde. O ideário de Alma Ata é frequentemente destacado como marco fundamental para a APS, com traduções e incorporações heterogêneas nos países, ora como APS seletiva, ora como APS ampliada, com forte influência de organismos internacionais.

APS no Brasil

As primeiras experiências de APS no Brasil datam da primeira metade do século XX. Desde 1990, com base na nova ordem social definida na Constituição de 1988, que assumiu a saúde como direito de cidadania e criou o Sistema Único de Saúde (SUS), busca-se implementar os princípios e diretrizes formulados pelo movimento da reforma sanitária. Nesse período, o esforço de construção de um novo modelo assistencial se materializou, na APS, com a implantação do Programa de Agentes Comunitários de Saúde (Pacs), do Programa de Saúde da Família (PSF), em um contexto e conjuntura política e econômica desfavoráveis a políticas universalistas. A partir de 1996, o PSF passou a ser apresentado como estratégia de mudança do modelo assistencial, superando o conceito de programa vinculado a uma noção de verticalidade e transitoriedade, sendo a Estratégia Saúde da Família (ESF) uma certa fusão do Pacs com o PSF. Inicialmente com caráter seletivo, as Equipes de Saúde da Família (EqSF) tiveram crescimento marcante em cidades pequenas e em regiões mais pobres, expandindo-se com maior força para os grandes centros nos anos 2000.

A introdução dos Pisos de Atenção Básica (PAB) fixo e variável na década de 1990, operados por meio de repasse financeiro fundo a fundo, facilitou a implantação da ESF e superou a lógica de financiamento por convênio e produção (procedimentos), tendo caráter relativamente redistributivo e tipo de repasse mais global por meio do PAB Fixo (per capita) e do PAB-Variável (por adesão a componentes da ESF).

Com evolução progressiva ao longo dos anos, em 2017, havia 42.467 EqSF implantadas no Brasil, cobrindo uma população estimada de 131.349.487 pessoas ou 63.73%. Há evidências de impactos da APS no Brasil, com destaque para a mortalidade infantil. A APS no Brasil conta com a particularidade de ter em suas equipes o

CONHECIMENTOS DO SISTEMA OPERACIONAL MICROSOFT WINDOWS 7 OU SUPERIOR

O Windows 7 é um dos sistemas operacionais mais populares desenvolvido pela Microsoft¹.

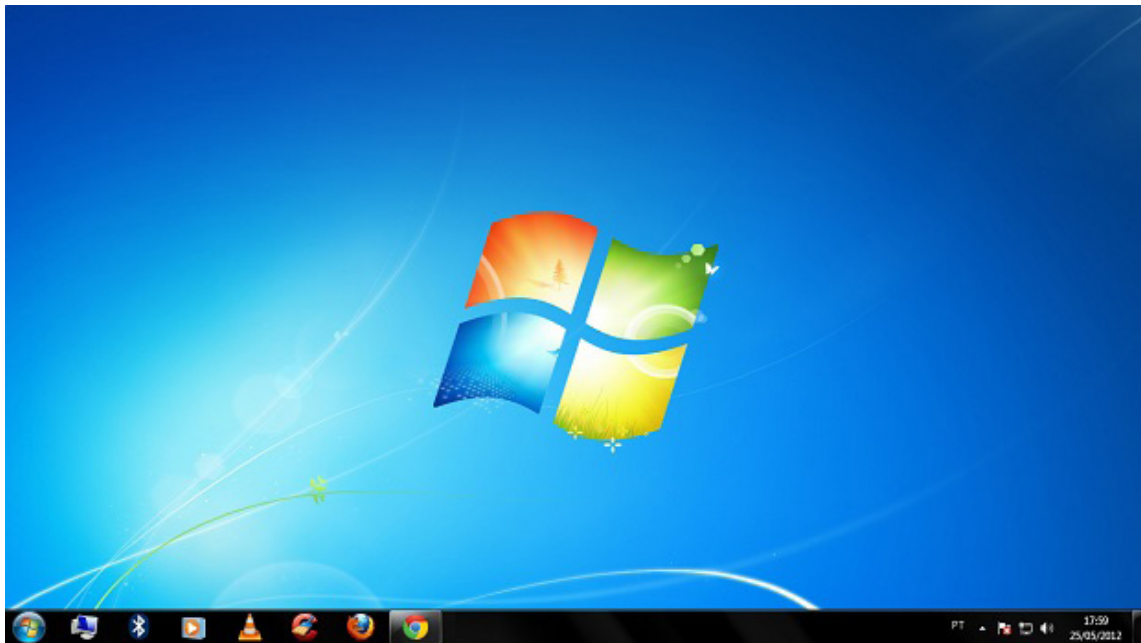
Visualmente o Windows 7 é semelhante ao seu antecessor, o Windows Vista, porém a interface é muito mais rica e intuitiva.

É Sistema Operacional multitarefa e para múltiplos usuários. O novo sistema operacional da Microsoft trouxe, além dos recursos do Windows 7, muitos recursos que tornam a utilização do computador mais amigável.

Algumas características não mudam, inclusive porque os elementos que constroem a interface são os mesmos.

Edições do Windows 7

- Windows 7 Starter;
- Windows 7 Home Premium;
- Windows 7 Professional;
- Windows 7 Ultimate.

Área de Trabalho

Área de Trabalho do Windows 7.²

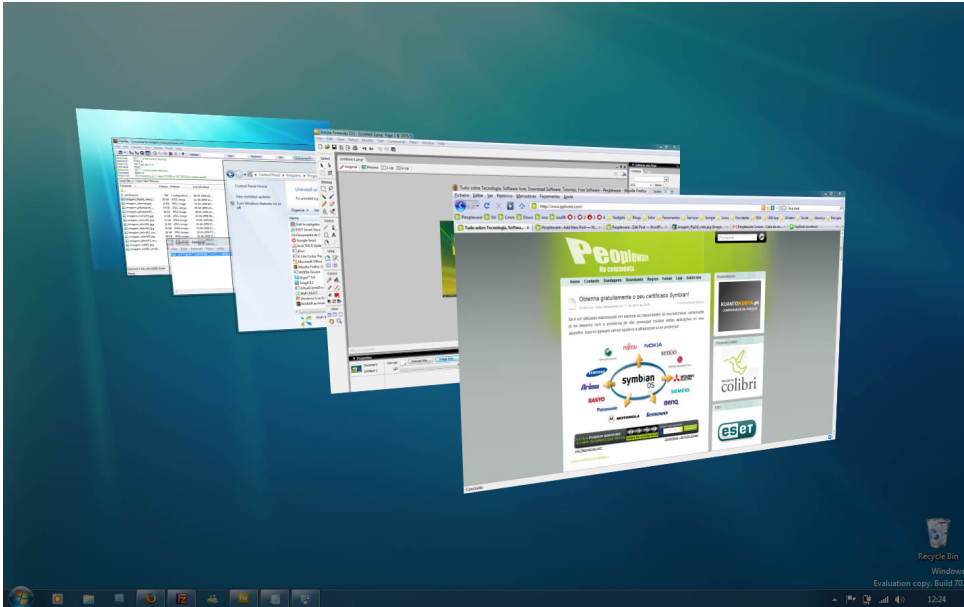
A Área de trabalho é composta pela maior parte de sua tela, em que ficam dispostos alguns ícones. Uma das novidades do Windows 7 é a interface mais limpa, com menos ícones e maior ênfase às imagens do plano de fundo da tela. Com isso você desfruta uma área de trabalho suave. A barra de tarefas que fica na parte inferior também sofreu mudanças significativas.

¹ <https://estudioaulas.com.br/img/ArquivosCurso/materialDemo/AulaDemo-4147.pdf>

² Fonte: <https://www.techtudo.com.br/dicas-e-tutoriais/noticia/2012/05/como-ocultar-lixeria-da-area-de-trabalho-do-windows.html>

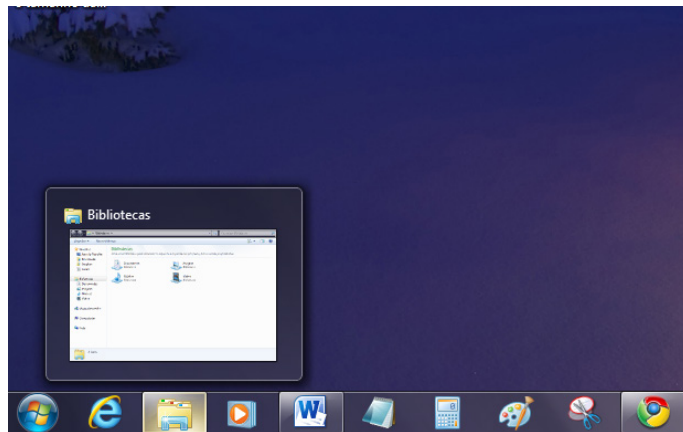
Barra de tarefas

– Avisar quais são os aplicativos em uso, pois é mostrado um retângulo pequeno com a descrição do(s) aplicativo(s) que está(ão) ativo(s) no momento, mesmo que algumas estejam minimizadas ou ocultas sob outra janela, permitindo assim, alternar entre estas janelas ou entre programas.



Alternar entre janelas.³

- A barra de tarefas também possui o menu Iniciar, barra de inicialização rápida e a área de notificação, onde você verá o relógio.
- É organizada, consolidando os botões quando há muitos acumulados, ou seja, são agrupados automaticamente em um único botão.
- Outra característica muito interessante é a pré-visualização das janelas ao passar a seta do mouse sobre os botões na barra de tarefas.



Pré-visualização de janela.⁴

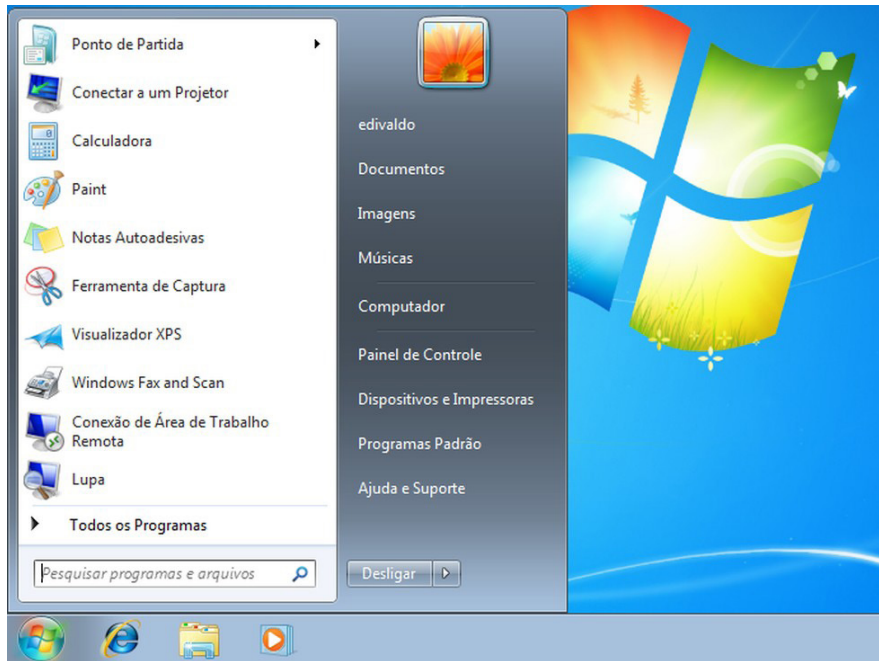
³ Fonte: <https://pplware.sapo.pt/tutoriais/windows-7-flip-3d>

⁴ Fonte: <https://www.techtudo.com.br/dicas-e-tutoriais/noticia/2010/12/como-aumentar-o-tamanho-das-miniaturas-da-taskbar-do-windows-7.html>

Botão Iniciar



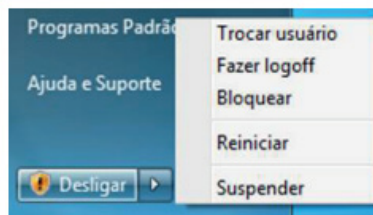
*Botão Iniciar*⁵O botão Iniciar é o principal elemento da Barra de Tarefas. Ele dá acesso ao Menu Iniciar, de onde se podem acessar outros menus que, por sua vez, acionam programas do Windows. Ao ser acionado, o botão Iniciar mostra um menu vertical com várias opções.



*Menu Iniciar.*⁶

Desligando o computador

O novo conjunto de comandos permite Desligar o computador, Bloquear o computador, Fazer Logoff, Trocar Usuário, Reiniciar, Suspender ou Hibernar.



Ícones

Representação gráfica de um arquivo, pasta ou programa. Você pode adicionar ícones na área de trabalho, assim como pode excluir. Alguns ícones são padrões do Windows: Computador, Painel de Controle, Rede, Lixeira e a Pasta do usuário.

Windows Explorer

No computador, para que tudo fique organizado, existe o Windows Explorer. Ele é um programa que já vem instalado com o Windows e pode ser aberto através do Botão Iniciar ou do seu ícone na barra de tarefas.

Este é um dos principais utilitários encontrados no Windows 7. Permite ao usuário enxergar de forma interessante a divisão organizada do disco (em pastas e arquivos), criar outras pastas, movê-las, copiá-las e até mesmo apagá-las.

Com relação aos arquivos, permite protegê-los, copiá-los e movê-los entre pastas e/ou unidades de disco, inclusive apagá-los e também renomeá-los. Em suma, é este o programa que disponibiliza ao usuário a possibilidade de gerenciar todos os seus dados gravados.

⁵ Fonte: <https://br.ign.com/tech/47262/news/suporte-oficial-ao-windows-vista-acaba-em-11-de-abril>

⁶ Fonte: <https://www.techtudo.com.br/dicas-e-tutoriais/2019/04/como-deixar-a-interface-do-windows-10-parecida-com-o-windows-7.ghhtml>

LEI DO EXERCÍCIO PROFISSIONAL

LEI DO EXERCÍCIO PROFISSIONAL: LEI Nº 7498, DE 1986

LEI DO EXERCÍCIO PROFISSIONAL

A Lei do Exercício profissional salienta as especificidades quanto as classes na área da enfermagem, o que cada um pode e deve fazer ou participar dentro de uma equipe.

Costuma ser cobrado em concursos ações privativas dos profissionais e ações cotidianas onde eles são inseridos na equipe.

O Decreto 94.406/1987 regulamenta a Lei 7.498/1986 (Lei do Exercício Profissional)

Dispõe sobre a regulamentação do exercício da Enfermagem e dá outras providências.

O presidente da República.

Faço saber que o Congresso Nacional decreta e eu sanciono a seguinte Lei:

Art. 1º – É livre o exercício da Enfermagem em todo o território nacional, observadas as disposições desta Lei.

Art. 2º – A Enfermagem e suas atividades Auxiliares somente podem ser exercidas por pessoas legalmente habilitadas e inscritas no Conselho Regional de Enfermagem com jurisdição na área onde ocorre o exercício.

Parágrafo único. A Enfermagem é exercida privativamente pelo Enfermeiro, pelo Técnico de Enfermagem, pelo Auxiliar de Enfermagem e pela Parteira, respeitados os respectivos graus de habilitação.

Art. 3º – O planejamento e a programação das instituições e serviços de saúde incluem planejamento e programação de Enfermagem.

Art. 4º – A programação de Enfermagem inclui a prescrição da assistência de Enfermagem.

Art. 5º – (vetado)

§ 1º (vetado)

§ 2º (vetado)

Art. 6º – São enfermeiros:

I – o titular do diploma de enfermeiro conferido por instituição de ensino, nos termos da lei;

II – o titular do diploma ou certificado de obstetritz ou de enfermeira obstétrica, conferidos nos termos da lei;

III – o titular do diploma ou certificado de Enfermeira e a titular do diploma ou certificado de Enfermeira Obstétrica ou de Obstetritz, ou equivalente, conferido por escola estrangeira segundo as leis do país, registrado em virtude de acordo de intercâmbio cultural ou revalidado no Brasil como diploma de Enfermeiro, de Enfermeira Obstétrica ou de Obstetritz;

IV – aqueles que, não abrangidos pelos incisos anteriores, obtiverem título de Enfermeiro conforme o disposto na alínea “d” do Art. 3º do Decreto nº 50.387, de 28 de março de 1961.

Art. 7º – São técnicos de Enfermagem:

I – o titular do diploma ou do certificado de Técnico de Enfermagem, expedido de acordo com a legislação e registrado pelo órgão competente;

II – o titular do diploma ou do certificado legalmente conferido por escola ou curso estrangeiro, registrado em virtude de acordo de intercâmbio cultural ou revalidado no Brasil como diploma de Técnico de Enfermagem.

Art. 8º – São Auxiliares de Enfermagem:

I – o titular do certificado de Auxiliar de Enfermagem conferido por instituição de ensino, nos termos da Lei e registrado no órgão competente;

II – o titular do diploma a que se refere a Lei nº 2.822, de 14 de junho de 1956;

III – o titular do diploma ou certificado a que se refere o inciso III do Art. 2º da Lei nº 2.604, de 17 de setembro de 1955, expedido até a publicação da Lei nº 4.024, de 20 de dezembro de 1961;

IV – o titular de certificado de Enfermeiro Prático ou Prático de Enfermagem, expedido até 1964 pelo Serviço Nacional de Fiscalização da Medicina e Farmácia, do Ministério da Saúde, ou por órgão congênere da Secretaria de Saúde nas Unidades da Federação, nos termos do Decreto-lei nº 23.774, de 22 de janeiro de 1934, do Decreto-lei nº 8.778, de 22 de janeiro de 1946, e da Lei nº 3.640, de 10 de outubro de 1959;

V – o pessoal enquadrado como Auxiliar de Enfermagem, nos termos do Decreto-lei nº 299, de 28 de fevereiro de 1967;

VI – o titular do diploma ou certificado conferido por escola ou curso estrangeiro, segundo as leis do país, registrado em virtude de acordo de intercâmbio cultural ou revalidado no Brasil como certificado de Auxiliar de Enfermagem.

Art. 9º – São Parteiros:

I – a titular de certificado previsto no Art. 1º do Decreto-lei nº 8.778, de 22 de janeiro de 1946, observado o disposto na Lei nº 3.640, de 10 de outubro de 1959;

II – a titular do diploma ou certificado de Parteira, ou equivalente, conferido por escola ou curso estrangeiro, segundo as leis do país, registrado em virtude de intercâmbio cultural ou revalidado no Brasil, até 2 (dois) anos após a publicação desta Lei, como certificado de Parteira.

Art. 10 – (vetado)

Art. 11. O Enfermeiro exerce todas as atividades de enfermagem, cabendo-lhe:

I – privativamente:

a) direção do órgão de enfermagem integrante da estrutura básica da instituição de saúde, pública e privada, e chefia de serviço e de unidade de enfermagem;

b) organização e direção dos serviços de enfermagem e de suas atividades técnicas e auxiliares nas empresas prestadoras desses serviços;

c) planejamento, organização, coordenação, execução e avaliação dos serviços da assistência de enfermagem;

d) (VETADO);

e) (VETADO);

f) (VETADO);

g) (VETADO);

h) consultoria, auditoria e emissão de parecer sobre matéria de enfermagem;

i) consulta de enfermagem;

j) prescrição da assistência de enfermagem;

l) cuidados diretos de enfermagem a pacientes graves com risco de vida;

m) cuidados de enfermagem de maior complexidade técnica e que exijam conhecimentos de base científica e capacidade de tomar decisões imediatas;

II – como integrante da equipe de saúde:

a) participação no planejamento, execução e avaliação da programação de saúde;

b) participação na elaboração, execução e avaliação dos planos assistenciais de saúde;

c) prescrição de medicamentos estabelecidos em programas de saúde pública e em rotina aprovada pela instituição de saúde;

d) participação em projetos de construção ou reforma de unidades de internação;

e) prevenção e controle sistemático da infecção hospitalar e de doenças transmissíveis em geral;

f) prevenção e controle sistemático de danos que possam ser causados à clientela durante a assistência de enfermagem;

g) assistência de enfermagem à gestante, parturiente e puérpera;

h) acompanhamento da evolução e do trabalho de parto;

i) execução do parto sem distocia;

j) educação visando à melhoria de saúde da população.

Parágrafo único. As profissionais referidas no inciso II do art. 6º desta lei incumbe, ainda:

a) assistência à parturiente e ao parto normal;

b) identificação das distocias obstétricas e tomada de providências até a chegada do médico;

c) realização de episiotomia e episiorrafia e aplicação de anestesia local, quando necessária.

Art. 12 – O Técnico de Enfermagem exerce atividade de nível médio, envolvendo orientação e acompanhamento do trabalho de Enfermagem em grau auxiliar, e participação no planejamento da assistência de Enfermagem, cabendo-lhe especialmente:

§ 1º Participar da programação da assistência de Enfermagem;

§ 2º Executar ações assistenciais de Enfermagem, exceto as privativas do Enfermeiro, observado o disposto no Parágrafo único do Art. 11 desta Lei;

§ 3º Participar da orientação e supervisão do trabalho de Enfermagem em grau auxiliar;

§ 4º Participar da equipe de saúde.

Art. 13 – O Auxiliar de Enfermagem exerce atividades de nível médio, de natureza repetitiva, envolvendo serviços auxiliares de Enfermagem sob supervisão, bem como a participação em nível de execução simples, em processos de tratamento, cabendo-lhe especialmente:

§ 1º Observar, reconhecer e descrever sinais e sintomas;

§ 2º Executar ações de tratamento simples;

§ 3º Prestar cuidados de higiene e conforto ao paciente;

§ 4º Participar da equipe de saúde.

Art. 14 – (vetado)

Art. 15 – As atividades referidas nos arts. 12 e 13 desta Lei, quando exercidas em instituições de saúde, públicas e privadas, e em programas de saúde, somente podem ser desempenhadas sob orientação e supervisão de Enfermeiro.

Art. 16 – (vetado)

Art. 17 – (vetado)

Art. 18 – (vetado)

Parágrafo único. (vetado)

Art. 19 – (vetado)

Art. 20 – Os órgãos de pessoal da administração pública direta e indireta, federal, estadual, municipal, do Distrito Federal e dos Territórios observarão, no provimento de cargos e funções e na contratação de pessoal de Enfermagem, de todos os graus, os preceitos desta Lei.

Parágrafo único – Os órgãos a que se refere este artigo promoverão as medidas necessárias à harmonização das situações já existentes com as disposições desta Lei, respeitados os direitos adquiridos quanto a vencimentos e salários.

Art. 21 – (vetado)

Art. 22 – (vetado)

Art. 23 – O pessoal que se encontra executando tarefas de Enfermagem, em virtude de carência de recursos humanos de nível médio nesta área, sem possuir formação específica regulada em lei, será autorizado, pelo Conselho Federal de Enfermagem, a exercer atividades elementares de Enfermagem, observado o disposto no Art. 15 desta Lei.

Parágrafo único – A autorização referida neste artigo, que obedecerá aos critérios baixados pelo Conselho Federal de Enfermagem, somente poderá ser concedida durante o prazo de 10 (dez) anos, a contar da promulgação desta Lei.

Art. 24 – (vetado)

Parágrafo único – (vetado)

Art. 25 – O Poder Executivo regulamentará esta Lei no prazo de 120 (cento e vinte) dias a contar da data de sua publicação.

Art. 26 – Esta Lei entra em vigor na data de sua publicação.

Art. 27 – Revogam-se (vetado) as demais disposições em contrário.

CÓDIGO DE DEONTOLOGIA DE ENFERMAGEM

CÓDIGO DE ÉTICA PROFISSIONAL EM ENFERMAGEM

RESOLUÇÃO COFEN Nº 564/2017

Aprova o novo Código de Ética dos Profissionais de Enfermagem

O Conselho Federal de Enfermagem – Cofen, no uso das atribuições que lhe são conferidas pela Lei nº 5.905, de 12 de julho de 1973, e pelo Regimento da Autarquia, aprovado pela Resolução Cofen nº 421, de 15 de fevereiro de 2012, e

CONSIDERANDO que nos termos do inciso III do artigo 8º da Lei 5.905, de 12 de julho de 1973, compete ao Cofen elaborar o Código de Deontologia de Enfermagem e alterá-lo, quando necessário, ouvidos os Conselhos Regionais;

CONSIDERANDO que o Código de Deontologia de Enfermagem deve submeter-se aos dispositivos constitucionais vigentes;

CONSIDERANDO a Declaração Universal dos Direitos Humanos, promulgada pela Assembleia Geral das Nações Unidas (1948) e adotada pela Convenção de Genebra (1949), cujos postulados estão contidos no Código de Ética do Conselho Internacional de Enfermeiras (1953, revisado em 2012);

CONSIDERANDO a Declaração Universal sobre Bioética e Direitos Humanos (2005);

CONSIDERANDO o Código de Deontologia de Enfermagem do Conselho Federal de Enfermagem (1976), o Código de Ética dos Profissionais de Enfermagem (1993, reformulado em 2000 e 2007), as normas nacionais de pesquisa (Resolução do Conselho Nacional de Saúde – CNS nº 196/1996), revisadas pela Resolução nº 466/2012, e as normas internacionais sobre pesquisa envolvendo seres humanos;

CONSIDERANDO a proposta de Reformulação do Código de Ética dos Profissionais de Enfermagem, consolidada na 1ª Conferência Nacional de Ética na Enfermagem – 1ª CONEENF, ocorrida no período de 07 a 09 de junho de 2017, em Brasília – DF, realizada pelo Conselho Federal de Enfermagem e Coordenada pela Comissão Nacional de Reformulação do Código de Ética dos Profissionais de Enfermagem, instituída pela Portaria Cofen nº 1.351/2016;

CONSIDERANDO a Lei nº 11.340, de 07 de agosto de 2006 (Lei Maria da Penha) que cria mecanismos para coibir a violência doméstica e familiar contra a mulher, nos termos do § 8º do art. 226 da Constituição Federal e a Lei nº 10.778, de 24 de novembro de 2003, que estabelece a notificação compulsória, no território nacional, nos casos de violência contra a mulher que for atendida em serviços de saúde públicos e privados;

CONSIDERANDO a Lei nº 8.069, de 13 de julho de 1990, que dispõe sobre o Estatuto da Criança e do Adolescente;

CONSIDERANDO a Lei nº 10.741, de 01 de outubro de 2003, que dispõe sobre o Estatuto do Idoso;

CONSIDERANDO a Lei nº 10.216, de 06 de abril de 2001, que dispõe sobre a proteção e os direitos das pessoas portadoras de transtornos mentais e redireciona o modelo assistencial em saúde mental;

CONSIDERANDO a Lei 8.080, de 19 de setembro de 1990, que dispõe sobre as condições para a promoção, proteção e recuperação da saúde, a organização e o funcionamento dos serviços correspondentes;

CONSIDERANDO as sugestões apresentadas na Assembleia Extraordinária de Presidentes dos Conselhos Regionais de Enfermagem, ocorrida na sede do Cofen, em Brasília, Distrito Federal, no dia 18 de julho de 2017, e

CONSIDERANDO a deliberação do Plenário do Conselho Federal de Enfermagem em sua 491ª Reunião Ordinária,

RESOLVE:

Art. 1º Aprovar o novo Código de Ética dos Profissionais de Enfermagem, conforme o anexo desta Resolução, para observância e respeito dos profissionais de Enfermagem, que poderá ser consultado através do sítio de internet do Cofen (www.cofen.gov.br).

Art. 2º Este Código aplica-se aos Enfermeiros, Técnicos de Enfermagem, Auxiliares de Enfermagem, Obstetizes e Parteiras, bem como aos atendentes de Enfermagem.

Art. 3º Os casos omissos serão resolvidos pelo Conselho Federal de Enfermagem.

Art. 4º Este Código poderá ser alterado pelo Conselho Federal de Enfermagem, por proposta de 2/3 dos Conselheiros Efetivos do Conselho Federal ou mediante proposta de 2/3 dos Conselhos Regionais.

Parágrafo Único. A alteração referida deve ser precedida de ampla discussão com a categoria, coordenada pelos Conselhos Regionais, sob a coordenação geral do Conselho Federal de Enfermagem, em formato de Conferência Nacional, precedida de Conferências Regionais.

Art. 5º A presente Resolução entrará em vigor 120 (cento e vinte) dias a partir da data de sua publicação no Diário Oficial da União, revogando-se as disposições em contrário, em especial a Resolução Cofen nº 311/2007, de 08 de fevereiro de 2007.

Brasília, 6 de novembro de 2017.

ANEXO DA RESOLUÇÃO COFEN Nº 564/2017

PREÂMBULO

O Conselho Federal de Enfermagem, ao revisar o Código de Ética dos Profissionais de Enfermagem – CEPE, norteou-se por princípios fundamentais, que representam imperativos para a conduta profissional e consideram que a Enfermagem é uma ciência, arte e uma prática social, indispensável à organização e ao funcionamento dos serviços de saúde; tem como responsabilidades a promoção e a restauração da saúde, a prevenção de agravos e doenças e o alívio do sofrimento; proporciona cuidados à pessoa, à família e à coletividade; organiza suas ações e intervenções de modo autônomo, ou em colaboração com outros profissionais da área; tem direito a remuneração justa e a condições adequadas de trabalho, que possibilitem um cuidado profissional seguro e livre de danos.

Sobretudo, esses princípios fundamentais reafirmam que o respeito aos direitos humanos é inerente ao exercício da profissão, o que inclui os direitos da pessoa à vida, à saúde, à liberdade, à igualdade, à segurança pessoal, à livre escolha, à dignidade e a ser tratada sem distinção de classe social, geração, etnia, cor, crença religiosa, cultura, incapacidade, deficiência, doença, identidade de gênero, orientação sexual, nacionalidade, convicção política, raça ou condição social.

Inspirado nesse conjunto de princípios é que o Conselho Federal de Enfermagem, no uso das atribuições que lhe são conferidas pelo Art. 8º, inciso III, da Lei nº 5.905, de 12 de julho de 1973, aprova e edita esta nova revisão do CEPE, exortando os profissionais de Enfermagem à sua fiel observância e cumprimento.

PRINCÍPIOS FUNDAMENTAIS

A Enfermagem é comprometida com a produção e gestão do cuidado prestado nos diferentes contextos socioambientais e culturais em resposta às necessidades da pessoa, família e coletividade.

O profissional de Enfermagem atua com autonomia e em consonância com os preceitos éticos e legais, técnico-científico e teórico-filosófico; exerce suas atividades com competência para promoção do ser humano na sua integralidade, de acordo com os Princípios da Ética e da Bioética, e participa como integrante da equipe de Enfermagem e de saúde na defesa das Políticas Públicas, com ênfase nas políticas de saúde que garantam a universalidade de acesso, integralidade da assistência, resolutividade, preservação da autonomia das pessoas, participação da comunidade, hierarquização e descentralização político-administrativa dos serviços de saúde.

O cuidado da Enfermagem se fundamenta no conhecimento próprio da profissão e nas ciências humanas, sociais e aplicadas e é executado pelos profissionais na prática social e cotidiana de assistir, gerenciar, ensinar, educar e pesquisar.

CAPÍTULO I DOS DIREITOS

Art. 1º Exercer a Enfermagem com liberdade, segurança técnica, científica e ambiental, autonomia, e ser tratado sem discriminação de qualquer natureza, segundo os princípios e pressupostos legais, éticos e dos direitos humanos.

Art. 2º Exercer atividades em locais de trabalho livre de riscos e danos e violências física e psicológica à saúde do trabalhador, em respeito à dignidade humana e à proteção dos direitos dos profissionais de enfermagem.

Art. 3º Apoiar e/ou participar de movimentos de defesa da dignidade profissional, do exercício da cidadania e das reivindicações por melhores condições de assistência, trabalho e remuneração, observados os parâmetros e limites da legislação vigente.

Art. 4º Participar da prática multiprofissional, interdisciplinar e transdisciplinar com responsabilidade, autonomia e liberdade, observando os preceitos éticos e legais da profissão.

Art. 5º Associar-se, exercer cargos e participar de Organizações da Categoria e Órgãos de Fiscalização do Exercício Profissional, atendidos os requisitos legais.

Art. 6º Aprimorar seus conhecimentos técnico-científicos, ético-políticos, socioeducativos, históricos e culturais que dão sustentação à prática profissional.

Art. 7º Ter acesso às informações relacionadas à pessoa, família e coletividade, necessárias ao exercício profissional.

Art. 8º Requerer ao Conselho Regional de Enfermagem, de forma fundamentada, medidas cabíveis para obtenção de desagravo público em decorrência de ofensa sofrida no exercício profissional ou que atinja a profissão.

Art. 9º Recorrer ao Conselho Regional de Enfermagem, de forma fundamentada, quando impedido de cumprir o presente Código, a Legislação do Exercício Profissional e as Resoluções, Decisões e Pareceres Normativos emanados pelo Sistema Cofen/Conselhos Regionais de Enfermagem.

Art. 10 Ter acesso, pelos meios de informação disponíveis, às diretrizes políticas, normativas e protocolos institucionais, bem como participar de sua elaboração.

Art. 11 Formar e participar da Comissão de Ética de Enfermagem, bem como de comissões interdisciplinares da instituição em que trabalha.

Art. 12 Abster-se de revelar informações confidenciais de que tenha conhecimento em razão de seu exercício profissional.

Art. 13 Suspender as atividades, individuais ou coletivas, quando o local de trabalho não oferecer condições seguras para o exercício profissional e/ou desrespeitar a legislação vigente, ressalvadas as situações de urgência e emergência, devendo formalizar imediatamente sua decisão por escrito e/ou por meio de correio eletrônico à instituição e ao Conselho Regional de Enfermagem.

Art. 14 Aplicar o processo de Enfermagem como instrumento metodológico para planejar, implementar, avaliar e documentar o cuidado à pessoa, família e coletividade.

Art. 15 Exercer cargos de direção, gestão e coordenação, no âmbito da saúde ou de qualquer área direta ou indiretamente relacionada ao exercício profissional da Enfermagem.

Art. 16 Conhecer as atividades de ensino, pesquisa e extensão que envolvam pessoas e/ou local de trabalho sob sua responsabilidade profissional.

Art. 17 Realizar e participar de atividades de ensino, pesquisa e extensão, respeitando a legislação vigente.

Art. 18 Ter reconhecida sua autoria ou participação em pesquisa, extensão e produção técnico-científica.

Art. 19 Utilizar-se de veículos de comunicação, mídias sociais e meios eletrônicos para conceder entrevistas, ministrar cursos, palestras, conferências, sobre assuntos de sua competência e/ou divulgar eventos com finalidade educativa e de interesse social.

Art. 20 Anunciar a prestação de serviços para os quais detenha habilidades e competências técnico-científicas e legais.

Art. 21 Negar-se a ser filmado, fotografado e exposto em mídias sociais durante o desempenho de suas atividades profissionais.

Art. 22 Recusar-se a executar atividades que não sejam de sua competência técnica, científica, ética e legal ou que não ofereçam segurança ao profissional, à pessoa, à família e à coletividade.

Art. 23 Requerer junto ao gestor a quebra de vínculo da relação profissional/usuários quando houver risco à sua integridade física e moral, comunicando ao Coren e assegurando a continuidade da assistência de Enfermagem.

CAPÍTULO II DOS DEVERES

Art. 24 Exercer a profissão com justiça, compromisso, equidade, resolutividade, dignidade, competência, responsabilidade, honestidade e lealdade.

Art. 25 Fundamentar suas relações no direito, na prudência, no respeito, na solidariedade e na diversidade de opinião e posição ideológica.

Art. 26 Conhecer, cumprir e fazer cumprir o Código de Ética dos Profissionais de Enfermagem e demais normativos do Sistema Cofen/Conselhos Regionais de Enfermagem.

Art. 27 Incentivar e apoiar a participação dos profissionais de Enfermagem no desempenho de atividades em organizações da categoria.

Art. 28 Comunicar formalmente ao Conselho Regional de Enfermagem e aos órgãos competentes fatos que infrinjam dispositivos éticos-legais e que possam prejudicar o exercício profissional e a segurança à saúde da pessoa, família e coletividade.

Art. 29 Comunicar formalmente, ao Conselho Regional de Enfermagem, fatos que envolvam recusa e/ou demissão de cargo, função ou emprego, motivado pela necessidade do profissional em cumprir o presente Código e a legislação do exercício profissional.

Art. 30 Cumprir, no prazo estabelecido, determinações, notificações, citações, convocações e intimações do Sistema Cofen/Conselhos Regionais de Enfermagem.

Art. 31 Colaborar com o processo de fiscalização do exercício profissional e prestar informações fidedignas, permitindo o acesso a documentos e a área física institucional.

Art. 32 Manter inscrição no Conselho Regional de Enfermagem, com jurisdição na área onde ocorrer o exercício profissional.

Art. 33 Manter os dados cadastrais atualizados junto ao Conselho Regional de Enfermagem de sua jurisdição.

Art. 34 Manter regularizadas as obrigações financeiras junto ao Conselho Regional de Enfermagem de sua jurisdição.

Art. 35 Apor nome completo e/ou nome social, ambos legíveis, número e categoria de inscrição no Conselho Regional de Enfermagem, assinatura ou rubrica nos documentos, quando no exercício profissional.

§ 1º É facultado o uso do carimbo, com nome completo, número e categoria de inscrição no Coren, devendo constar a assinatura ou rubrica do profissional.

§ 2º Quando se tratar de prontuário eletrônico, a assinatura deverá ser certificada, conforme legislação vigente.

Art. 36 Registrar no prontuário e em outros documentos as informações inerentes e indispensáveis ao processo de cuidar de forma clara, objetiva, cronológica, legível, completa e sem rasuras.

Art. 37 Documentar formalmente as etapas do processo de Enfermagem, em consonância com sua competência legal.

Art. 38 Prestar informações escritas e/ou verbais, completas e fidedignas, necessárias à continuidade da assistência e segurança do paciente.

Art. 39 Esclarecer à pessoa, família e coletividade, a respeito dos direitos, riscos, benefícios e intercorrências acerca da assistência de Enfermagem.

Art. 40 Orientar à pessoa e família sobre preparo, benefícios, riscos e consequências decorrentes de exames e de outros procedimentos, respeitando o direito de recusa da pessoa ou de seu representante legal.

Art. 41 Prestar assistência de Enfermagem sem discriminação de qualquer natureza.

Art. 42 Respeitar o direito do exercício da autonomia da pessoa ou de seu representante legal na tomada de decisão, livre e esclarecida, sobre sua saúde, segurança, tratamento, conforto, bem-estar, realizando ações necessárias, de acordo com os princípios éticos e legais.

Parágrafo único. Respeitar as diretivas antecipadas da pessoa no que concerne às decisões sobre cuidados e tratamentos que deseja ou não receber no momento em que estiver incapacitado de expressar, livre e autonomamente, suas vontades.

Art. 43 Respeitar o pudor, a privacidade e a intimidade da pessoa, em todo seu ciclo vital e nas situações de morte e pós-morte.

Art. 44 Prestar assistência de Enfermagem em condições que ofereçam segurança, mesmo em caso de suspensão das atividades profissionais decorrentes de movimentos reivindicatórios da categoria.

Parágrafo único. Será respeitado o direito de greve e, nos casos de movimentos reivindicatórios da categoria, deverão ser prestados os cuidados mínimos que garantam uma assistência segura, conforme a complexidade do paciente.

Art. 45 Prestar assistência de Enfermagem livre de danos decorrentes de imperícia, negligência ou imprudência.

Art. 46 Recusar-se a executar prescrição de Enfermagem e Médica na qual não constem assinatura e número de registro do profissional prescritor, exceto em situação de urgência e emergência.

§ 1º O profissional de Enfermagem deverá recusar-se a executar prescrição de Enfermagem e Médica em caso de identificação de erro e/ou ilegibilidade da mesma, devendo esclarecer com o prescritor ou outro profissional, registrando no prontuário.

§ 2º É vedado ao profissional de Enfermagem o cumprimento de prescrição à distância, exceto em casos de urgência e emergência e regulação, conforme Resolução vigente.

Art. 47 Posicionar-se contra, e denunciar aos órgãos competentes, ações e procedimentos de membros da equipe de saúde, quando houver risco de danos decorrentes de imperícia, negligência e imprudência ao paciente, visando a proteção da pessoa, família e coletividade.

Art. 48 Prestar assistência de Enfermagem promovendo a qualidade de vida à pessoa e família no processo do nascer, viver, morrer e luto.

Parágrafo único. Nos casos de doenças graves incuráveis e terminais com risco iminente de morte, em consonância com a equipe multiprofissional, oferecer todos os cuidados paliativos disponíveis para assegurar o conforto físico, psíquico, social e espiritual, respeitada a vontade da pessoa ou de seu representante legal.

Art. 49 Disponibilizar assistência de Enfermagem à coletividade em casos de emergência, epidemia, catástrofe e desastre, sem pleitear vantagens pessoais, quando convocado.

Art. 50 Assegurar a prática profissional mediante consentimento prévio do paciente, representante ou responsável legal, ou decisão judicial.

Parágrafo único. Ficam resguardados os casos em que não haja capacidade de decisão por parte da pessoa, ou na ausência do representante ou responsável legal.

Art. 51 Responsabilizar-se por falta cometida em suas atividades profissionais, independentemente de ter sido praticada individual ou em equipe, por imperícia, imprudência ou negligência, desde que tenha participação e/ou conhecimento prévio do fato.

Parágrafo único. Quando a falta for praticada em equipe, a responsabilidade será atribuída na medida do(s) ato(s) praticado(s) individualmente.

Art. 52 Manter sigilo sobre fato de que tenha conhecimento em razão da atividade profissional, exceto nos casos previstos na legislação ou por determinação judicial, ou com o consentimento escrito da pessoa envolvida ou de seu representante ou responsável legal.

§ 1º Permanece o dever mesmo quando o fato seja de conhecimento público e em caso de falecimento da pessoa envolvida.

§ 2º O fato sigiloso deverá ser revelado em situações de ameaça à vida e à dignidade, na defesa própria ou em atividade multiprofissional, quando necessário à prestação da assistência.

§ 3º O profissional de Enfermagem intimado como testemunha deverá comparecer perante a autoridade e, se for o caso, declarar suas razões éticas para manutenção do sigilo profissional.

§ 4º É obrigatória a comunicação externa, para os órgãos de responsabilização criminal, independentemente de autorização, de casos de violência contra: crianças e adolescentes; idosos; e pessoas incapacitadas ou sem condições de firmar consentimento.

§ 5º A comunicação externa para os órgãos de responsabilização criminal em casos de violência doméstica e familiar contra mulher adulta e capaz será devida, independentemente de autorização, em caso de risco à comunidade ou à vítima, a juízo do profissional e com conhecimento prévio da vítima ou do seu responsável.

Art. 53 Resguardar os preceitos éticos e legais da profissão quanto ao conteúdo e imagem veiculados nos diferentes meios de comunicação e publicidade.

Art. 54 Estimular e apoiar a qualificação e o aperfeiçoamento técnico-científico, ético-político, socioeducativo e cultural dos profissionais de Enfermagem sob sua supervisão e coordenação.

Art. 55 Aprimorar os conhecimentos técnico-científicos, ético-políticos, socioeducativos e culturais, em benefício da pessoa, família e coletividade e do desenvolvimento da profissão.

Art. 56 Estimular, apoiar, colaborar e promover o desenvolvimento de atividades de ensino, pesquisa e extensão, devidamente aprovados nas instâncias deliberativas.

Art. 57 Cumprir a legislação vigente para a pesquisa envolvendo seres humanos.

Art. 58 Respeitar os princípios éticos e os direitos autorais no processo de pesquisa, em todas as etapas.

Art. 59 Somente aceitar encargos ou atribuições quando se julgar técnica, científica e legalmente apto para o desempenho seguro para si e para outrem.

Art. 60 Respeitar, no exercício da profissão, a legislação vigente relativa à preservação do meio ambiente no gerenciamento de resíduos de serviços de saúde.

CAPÍTULO III DAS PROIBIÇÕES

Art. 61 Executar e/ou determinar atos contrários ao Código de Ética e à legislação que disciplina o exercício da Enfermagem.

Art. 62 Executar atividades que não sejam de sua competência técnica, científica, ética e legal ou que não ofereçam segurança ao profissional, à pessoa, à família e à coletividade.

Art. 63 Colaborar ou acumpliciar-se com pessoas físicas ou jurídicas que desrespeitem a legislação e princípios que disciplinam o exercício profissional de Enfermagem.

Art. 64 Provocar, cooperar, ser conivente ou omissivo diante de qualquer forma ou tipo de violência contra a pessoa, família e coletividade, quando no exercício da profissão.

Art. 65 Aceitar cargo, função ou emprego vago em decorrência de fatos que envolvam recusa ou demissão motivada pela necessidade do profissional em cumprir o presente código e a legislação do exercício profissional; bem como pleitear cargo, função ou emprego ocupado por colega, utilizando-se de concorrência desleal.

Art. 66 Permitir que seu nome conste no quadro de pessoal de qualquer instituição ou estabelecimento congênere, quando, nestas, não exercer funções de enfermagem estabelecidas na legislação.

Art. 67 Receber vantagens de instituição, empresa, pessoa, família e coletividade, além do que lhe é devido, como forma de garantir assistência de Enfermagem diferenciada ou benefícios de qualquer natureza para si ou para outrem.

Art. 68 Valer-se, quando no exercício da profissão, de mecanismos de coação, omissão ou suborno, com pessoas físicas ou jurídicas, para conseguir qualquer tipo de vantagem.

Art. 69 Utilizar o poder que lhe confere a posição ou cargo, para impor ou induzir ordens, opiniões, ideologias políticas ou qualquer tipo de conceito ou preconceito que atentem contra a dignidade da pessoa humana, bem como dificultar o exercício profissional.

Art. 70 Utilizar dos conhecimentos de enfermagem para praticar atos tipificados como crime ou contravenção penal, tanto em ambientes onde exerça a profissão, quanto naqueles em que não a exerça, ou qualquer ato que infrinja os postulados éticos e legais.

Art. 71 Promover ou ser conivente com injúria, calúnia e difamação de pessoa e família, membros das equipes de Enfermagem e de saúde, organizações da Enfermagem, trabalhadores de outras áreas e instituições em que exerce sua atividade profissional.

Art. 72 Praticar ou ser conivente com crime, contravenção penal ou qualquer outro ato que infrinja postulados éticos e legais, no exercício profissional.

Art. 73 Provocar aborto, ou cooperar em prática destinada a interromper a gestação, exceto nos casos permitidos pela legislação vigente.

Parágrafo único. Nos casos permitidos pela legislação, o profissional deverá decidir de acordo com a sua consciência sobre sua participação, desde que seja garantida a continuidade da assistência.

Art. 74 Promover ou participar de prática destinada a antecipar a morte da pessoa.

Art. 75 Praticar ato cirúrgico, exceto nas situações de emergência ou naquelas expressamente autorizadas na legislação, desde que possua competência técnica-científica necessária.

Art. 76 Negar assistência de enfermagem em situações de urgência, emergência, epidemia, desastre e catástrofe, desde que não ofereça risco a integridade física do profissional.

Art. 77 Executar procedimentos ou participar da assistência à saúde sem o consentimento formal da pessoa ou de seu representante ou responsável legal, exceto em iminente risco de morte.

Art. 78 Administrar medicamentos sem conhecer indicação, ação da droga, via de administração e potenciais riscos, respeitados os graus de formação do profissional.

Art. 79 Prescrever medicamentos que não estejam estabelecidos em programas de saúde pública e/ou em rotina aprovada em instituição de saúde, exceto em situações de emergência.

Art. 80 Executar prescrições e procedimentos de qualquer natureza que comprometam a segurança da pessoa.

Art. 81 Prestar serviços que, por sua natureza, competem a outro profissional, exceto em caso de emergência, ou que estiverem expressamente autorizados na legislação vigente.

Art. 82 Colaborar, direta ou indiretamente, com outros profissionais de saúde ou áreas vinculadas, no descumprimento da legislação referente aos transplantes de órgãos, tecidos, esterilização humana, reprodução assistida ou manipulação genética.

Art. 83 Praticar, individual ou coletivamente, quando no exercício profissional, assédio moral, sexual ou de qualquer natureza, contra pessoa, família, coletividade ou qualquer membro da equipe de saúde, seja por meio de atos ou expressões que tenham por consequência atingir a dignidade ou criar condições humilhantes e constrangedoras.

Art. 84 Anunciar formação profissional, qualificação e título que não possa comprovar.

Art. 85 Realizar ou facilitar ações que causem prejuízo ao patrimônio das organizações da categoria.

Art. 86 Produzir, inserir ou divulgar informação inverídica ou de conteúdo duvidoso sobre assunto de sua área profissional.

Parágrafo único. Fazer referência a casos, situações ou fatos, e inserir imagens que possam identificar pessoas ou instituições sem prévia autorização, em qualquer meio de comunicação.

Art. 87 Registrar informações incompletas, imprecisas ou inverídicas sobre a assistência de Enfermagem prestada à pessoa, família ou coletividade.

Art. 88 Registrar e assinar as ações de Enfermagem que não executou, bem como permitir que suas ações sejam assinadas por outro profissional.

Art. 89 Disponibilizar o acesso a informações e documentos a terceiros que não estão diretamente envolvidos na prestação da assistência de saúde ao paciente, exceto quando autorizado pelo paciente, representante legal ou responsável legal, por determinação judicial.

Art. 90 Negar, omitir informações ou emitir falsas declarações sobre o exercício profissional quando solicitado pelo Conselho Regional de Enfermagem e/ou Comissão de Ética de Enfermagem.

Art. 91 Delegar atividades privativas do(a) Enfermeiro(a) a outro membro da equipe de Enfermagem, exceto nos casos de emergência.

Parágrafo único. Fica proibido delegar atividades privativas a outros membros da equipe de saúde.

Art. 92 Delegar atribuições dos(as) profissionais de enfermagem, previstas na legislação, para acompanhantes e/ou responsáveis pelo paciente.

Parágrafo único. O dispositivo no caput não se aplica nos casos da atenção domiciliar para o autocuidado apoiado.

Art. 93 Eximir-se da responsabilidade legal da assistência prestada aos pacientes sob seus cuidados realizados por alunos e/ou estagiários sob sua supervisão e/ou orientação.

Art. 94 Apropriar-se de dinheiro, valor, bem móvel ou imóvel, público ou particular, que esteja sob sua responsabilidade em razão do cargo ou do exercício profissional, bem como desviá-lo em proveito próprio ou de outrem.

Art. 95 Realizar ou participar de atividades de ensino, pesquisa e extensão, em que os direitos inalienáveis da pessoa, família e coletividade sejam desrespeitados ou ofereçam quaisquer tipos de riscos ou danos previsíveis aos envolvidos.

Art. 96 Sobrepor o interesse da ciência ao interesse e segurança da pessoa, família e coletividade.

Art. 97 Falsificar ou manipular resultados de pesquisa, bem como usá-los para fins diferentes dos objetivos previamente estabelecidos.

Art. 98 Publicar resultados de pesquisas que identifiquem o participante do estudo e/ou instituição envolvida, sem a autorização prévia.

Art. 99 Divulgar ou publicar, em seu nome, produção técnico-científica ou instrumento de organização formal do qual não tenha participado ou omitir nomes de coautores e colaboradores.

Art. 100 Utilizar dados, informações, ou opiniões ainda não publicadas, sem referência do autor ou sem a sua autorização.

Art. 101 Apropriar-se ou utilizar produções técnico-científicas, das quais tenha ou não participado como autor, sem concordância ou concessão dos demais partícipes.

Art. 102 Aproveitar-se de posição hierárquica para fazer constar seu nome como autor ou coautor em obra técnico-científica.

CAPÍTULO IV DAS INFRAÇÕES E PENALIDADES

Art. 103 A caracterização das infrações éticas e disciplinares, bem como a aplicação das respectivas penalidades regem-se por este Código, sem prejuízo das sanções previstas em outros dispositivos legais.

Art. 104 Considera-se infração ética e disciplinar a ação, omissão ou conivência que implique em desobediência e/ou inobservância às disposições do Código de Ética dos Profissionais de Enfermagem, bem como a inobservância das normas do Sistema Cofen/Conselhos Regionais de Enfermagem.

Art. 105 O(a) Profissional de Enfermagem responde pela infração ética e/ou disciplinar, que cometer ou contribuir para sua prática, e, quando cometida(s) por outrem, dela(s) obtiver benefício.

Art. 106 A gravidade da infração é caracterizada por meio da análise do(s) fato(s), do(s) ato(s) praticado(s) ou ato(s) omissivo(s), e do(s) resultado(s).

Art. 107 A infração é apurada em processo instaurado e conduzido nos termos do Código de Processo Ético-Disciplinar vigente, aprovado pelo Conselho Federal de Enfermagem.

Art. 108 As penalidades a serem impostas pelo Sistema Cofen/Conselhos Regionais de Enfermagem, conforme o que determina o art. 18, da Lei nº 5.905, de 12 de julho de 1973, são as seguintes:

I – Advertência verbal;

II – Multa;

III – Censura;

IV – Suspensão do Exercício Profissional;

V – Cassação do direito ao Exercício Profissional.

§ 1º A advertência verbal consiste na admoestação ao infrator, de forma reservada, que será registrada no prontuário do mesmo, na presença de duas testemunhas.

§ 2º A multa consiste na obrigatoriedade de pagamento de 01 (um) a 10 (dez) vezes o valor da anuidade da categoria profissional à qual pertence o infrator, em vigor no ato do pagamento.