



CÓD: SL-078JN-22
7908433216216

FRANCA

PREFEITURA MUNICIPAL DE FRANCA
DO ESTADO DE SÃO PAULO

Escriturário

EDITAL DO CONCURSO PÚBLICO N° 01/2022

Língua Portuguesa

1. Questões que possibilitem avaliar a capacidade de Interpretação de texto, conhecimento da norma culta na modalidade escrita do idioma e aplicação da Ortografia oficial;	01
2. Acentuação gráfica;	03
3. Pontuação;	04
4. Classes gramaticais; Concordância verbal e nominal; Pronomes: emprego e colocação	05
5. Regência nominal e verbal.	12

matemática

1. Teoria dos Conjuntos; Conjuntos dos números Reais (R): operações, propriedades e problemas; Cálculos Algébricos	01
2. Grandezas Proporcionais - Regra de Três Simples e Composta.	09
3. Porcentagem e Juro Simples	10
4. Sistema Monetário Brasileiro.	14
5. Equação do Primeiro e Segundo Grau; Problemas.	16
6. Sistema Decimal de Medidas (comprimento, superfície, volume, massa, capacidade e tempo) - transformação de unidades e resolução de problemas	19
7. Geometria: ponto, reta, plano – ângulos, polígonos, triângulos, quadriláteros, circunferência, círculo e seus elementos respectivos – figuras geométricas planas (perímetros e áreas) – sólidos geométricos (figuras espaciais): seus elementos e volumes	22
8. Funções do 1º e 2º grau	29
9. Sequências, Progressões Aritméticas e Geométricas. Resolução de problemas	33

Noções de Informática

1. Sistema operacional microsoft windows	01
2. Microsoft office: editor de textos word e planilha excel. Ferramentas microsoft office (2013, 2016)	10
3. Internet	37

QUESTÕES QUE POSSIBILITEM AVALIAR A CAPACIDADE DE INTERPRETAÇÃO DE TEXTO, CONHECIMENTO DA NORMA CULTA NA MODALIDADE ESCRITA DO IDIOMA E APLICAÇÃO DA ORTOGRAFIA OFICIAL;

Compreender um texto trata da análise e decodificação do que de fato está escrito, seja das frases ou das ideias presentes. Interpretar um texto, está ligado às conclusões que se pode chegar ao conectar as ideias do texto com a realidade. Interpretação trabalha com a subjetividade, com o que se entendeu sobre o texto.

Interpretar um texto permite a compreensão de todo e qualquer texto ou discurso e se amplia no entendimento da sua ideia principal. Compreender relações semânticas é uma competência imprescindível no mercado de trabalho e nos estudos.

Quando não se sabe interpretar corretamente um texto pode-se criar vários problemas, afetando não só o desenvolvimento profissional, mas também o desenvolvimento pessoal.

Busca de sentidos

Para a busca de sentidos do texto, pode-se retirar do mesmo os **tópicos frasais** presentes em cada parágrafo. Isso auxiliará na apreensão do conteúdo exposto.

Isso porque é ali que se fazem necessários, estabelecem uma relação hierárquica do pensamento defendido, retomando ideias já citadas ou apresentando novos conceitos.

Por fim, concentre-se nas ideias que realmente foram explicitadas pelo autor. Textos argumentativos não costumam conceder espaço para divagações ou hipóteses, supostamente contidas nas entrelinhas. Deve-se ater às ideias do autor, o que não quer dizer que o leitor precise ficar preso na superfície do texto, mas é fundamental que não sejam criadas suposições vagas e inespecíficas.

Importância da interpretação

A prática da leitura, seja por prazer, para estudar ou para se informar, aprimora o vocabulário e dinamiza o raciocínio e a interpretação. A leitura, além de favorecer o aprendizado de conteúdos específicos, aprimora a escrita.

Uma interpretação de texto assertiva depende de inúmeros fatores. Muitas vezes, apressados, descuidamo-nos dos detalhes presentes em um texto, achamos que apenas uma leitura já se faz suficiente. Interpretar exige paciência e, por isso, sempre releia o texto, pois a segunda leitura pode apresentar aspectos surpreendentes que não foram observados previamente. Para auxiliar na busca de sentidos do texto, pode-se também retirar dele os **tópicos frasais** presentes em cada parágrafo, isso certamente auxiliará na apreensão do conteúdo exposto. Lembre-se de que os parágrafos não estão organizados, pelo menos em um bom texto, de maneira aleatória, se estão no lugar que estão, é porque ali se fazem necessários, estabelecendo uma relação hierárquica do pensamento defendido, retomando ideias já citadas ou apresentando novos conceitos.

Concentre-se nas ideias que de fato foram explicitadas pelo autor: os textos argumentativos não costumam conceder espaço para divagações ou hipóteses, supostamente contidas nas entrelinhas. Devemos nos ater às ideias do autor, isso não quer dizer que você precise ficar preso na superfície do texto, mas é fundamental que não criemos, à revelia do autor, suposições vagas e inespecíficas. Ler com atenção é um exercício que deve ser praticado à exaustão, assim como uma técnica, que fará de nós leitores proficientes.

Diferença entre compreensão e interpretação

A compreensão de um texto é fazer uma análise objetiva do texto e verificar o que realmente está escrito nele. Já a interpretação imagina o que as ideias do texto têm a ver com a realidade. O leitor tira conclusões subjetivas do texto.

Gêneros Discursivos

Romance: descrição longa de ações e sentimentos de personagens fictícios, podendo ser de comparação com a realidade ou totalmente irreal. A diferença principal entre um romance e uma novela é a extensão do texto, ou seja, o romance é mais longo. No romance nós temos uma história central e várias histórias secundárias.

Conto: obra de ficção onde é criado seres e locais totalmente imaginário. Com linguagem linear e curta, envolve poucas personagens, que geralmente se movimentam em torno de uma única ação, dada em um só espaço, eixo temático e conflito. Suas ações encaminham-se diretamente para um desfecho.

Novela: muito parecida com o conto e o romance, diferenciada por sua extensão. Ela fica entre o conto e o romance, e tem a história principal, mas também tem várias histórias secundárias. O tempo na novela é baseada no calendário. O tempo e local são definidos pelas histórias dos personagens. A história (enredo) tem um ritmo mais acelerado do que a do romance por ter um texto mais curto.

Crônica: texto que narra o cotidiano das pessoas, situações que nós mesmos já vivemos e normalmente é utilizado a ironia para mostrar um outro lado da mesma história. Na crônica o tempo não é relevante e quando é citado, geralmente são pequenos intervalos como horas ou mesmo minutos.

Poesia: apresenta um trabalho voltado para o estudo da linguagem, fazendo-o de maneira particular, refletindo o momento, a vida dos homens através de figuras que possibilitam a criação de imagens.

Editorial: texto dissertativo argumentativo onde expressa a opinião do editor através de argumentos e fatos sobre um assunto que está sendo muito comentado (polêmico). Sua intenção é convencer o leitor a concordar com ele.

Entrevista: texto expositivo e é marcado pela conversa de um entrevistador e um entrevistado para a obtenção de informações. Tem como principal característica transmitir a opinião de pessoas de destaque sobre algum assunto de interesse.

Cantiga de roda: gênero empírico, que na escola se materializa em uma concretude da realidade. A cantiga de roda permite as crianças terem mais sentido em relação a leitura e escrita, ajudando os professores a identificar o nível de alfabetização delas.

Receita: texto instrucional e injuntivo que tem como objetivo de informar, aconselhar, ou seja, recomendam dando uma certa liberdade para quem recebe a informação.

ORTOGRAFIA OFICIAL

• **Mudanças no alfabeto:** O alfabeto tem 26 letras. Foram reintroduzidas as letras k, w e y.

O alfabeto completo é o seguinte: A B C D E F G H I J K L M N O P Q R S T U V W X Y Z

• **Trema:** Não se usa mais o trema (""), sinal colocado sobre a letra u para indicar que ela deve ser pronunciada nos grupos *gue, gui, que, qui*.

Regras de acentuação

– Não se usa mais o acento dos ditongos abertos éi e ói das palavras paroxítonas (palavras que têm acento tônico na penúltima sílaba)

Como era	Como fica
alcatéia	alcateia
apóia	apoia
apóio	apoio

Atenção: essa regra só vale para as paroxítonas. As oxítonas continuam com acento: Ex.: papéis, herói, heróis, troféu, troféus.

– Nas palavras paroxítonas, não se usa mais o acento no i e no u tônicos quando vierem depois de um ditongo.

Como era	Como fica
baiúca	baiuca
bocaiúva	bocaiuva

Atenção: se a palavra for oxítona e o i ou o u estiverem em posição final (ou seguidos de s), o acento permanece. Exemplos: tuiuíú, tuiuíús, Piauí.

– Não se usa mais o acento das palavras terminadas em êem e ôo(s).

Como era	Como fica
abenção	abenção
crêem	creem

– Não se usa mais o acento que diferenciava os pares pára/para, péla(s)/pela(s), pêlo(s)/pelo(s), pólo(s)/polo(s) e pêra/pera.

Atenção:

- Permanece o acento diferencial em pôde/pode.
- Permanece o acento diferencial em pôr/por.
- Permanecem os acentos que diferenciam o singular do plural dos verbos ter e vir, assim como de seus derivados (manter, deter, reter, conter, convir, intervir, advir etc.).
- É facultativo o uso do acento circunflexo para diferenciar as palavras forma/fôrma.

Uso de hífen

Regra básica:

Sempre se usa o hífen diante de h: *anti-higiênico, super-homem*.

Outros casos**1. Prefixo terminado em vogal:**

- Sem hífen diante de vogal diferente: *autoescola, antiaéreo*.
- Sem hífen diante de consoante diferente de r e s: *anteprojeto, semicírculo*.
- Sem hífen diante de r e s. Dobram-se essas letras: *antirracismo, antissocial, ultrassom*.
- Com hífen diante de mesma vogal: *contra-ataque, micro-on-das*.

2. Prefixo terminado em consoante:

- Com hífen diante de mesma consoante: *inter-regional, sub-bibliotecário*.

– Sem hífen diante de consoante diferente: *intermunicipal, supersônico*.

– Sem hífen diante de vogal: *interestadual, superinteressante*.

Observações:

- Com o prefixo **sub**, usa-se o hífen também diante de palavra iniciada por r: *sub-região, sub-raça*. Palavras iniciadas por h perdem essa letra e juntam-se sem hífen: *subumano, subumanidade*.

- Com os prefixos **circum** e **pan**, usa-se o hífen diante de palavra iniciada por m, n e vogal: *circum-navegação, pan-americano*.

- O prefixo **co** aglutina-se, em geral, com o segundo elemento, mesmo quando este se inicia por o: *coobrigação, coordenar, cooperar, cooperação, cooptar, coocupante*.

- Com o prefixo **vice**, usa-se sempre o hífen: *vice-rei, vice-almirante*.

- Não se deve usar o hífen em certas palavras que perderam a noção de composição, como *girassol, madressilva, mandachuva, pontapé, paraquedas, paraquedista*.

- Com os prefixos **ex, sem, além, aquém, recém, pós, pré, pró**, usa-se sempre o hífen: *ex-aluno, sem-terra, além-mar, aquém-mar, recém-casado, pós-graduação, pré-vestibular, pró-europeu*.

Viu? Tudo muito tranquilo. Certeza que você já está dominando muita coisa. Mas não podemos parar, não é mesmo?!?! Por isso vamos passar para mais um ponto importante.

conhecimento da norma culta na modalidade escrita do idioma**Definição de linguagem**

Linguagem é qualquer meio sistemático de comunicar ideias ou sentimentos através de signos convencionais, sonoros, gráficos, gestuais etc. A linguagem é individual e flexível e varia dependendo da idade, cultura, posição social, profissão etc. A maneira de articular as palavras, organizá-las na frase, no texto, determina nossa linguagem, nosso estilo (forma de expressão pessoal).

As inovações linguísticas, criadas pelo falante, provocam, com o decorrer do tempo, mudanças na estrutura da língua, que só as incorpora muito lentamente, depois de aceitas por todo o grupo social. Muitas novidades criadas na linguagem não vingam na língua e caem em desuso.

Língua escrita e língua falada

A língua escrita não é a simples reprodução gráfica da língua falada, por que os sinais gráficos não conseguem registrar grande parte dos elementos da fala, como o timbre da voz, a entonação, e ainda os gestos e a expressão facial. Na realidade a língua falada é mais descontraída, espontânea e informal, porque se manifesta na conversação diária, na sensibilidade e na liberdade de expressão do falante. Nessas situações informais, muitas regras determinadas pela língua padrão são quebradas em nome da naturalidade, da liberdade de expressão e da sensibilidade estilística do falante.

Linguagem popular e linguagem culta

Podem valer-se tanto da linguagem popular quanto da linguagem culta. Obviamente a linguagem popular é mais usada na fala, nas expressões orais cotidianas. Porém, nada impede que ela esteja presente em poesias (o Movimento Modernista Brasileiro procurou valorizar a linguagem popular), contos, crônicas e romances em que o diálogo é usado para representar a língua falada.

Linguagem Popular ou Coloquial

Usada espontânea e fluentemente pelo povo. Mostra-se quase sempre rebelde à norma gramatical e é carregada de vícios de linguagem (solecismo – erros de regência e concordância; barbarismo – erros de pronúncia, grafia e flexão; ambiguidade; cacofonia; pleonasma), expressões vulgares, gírias e preferência pela coordenação, que ressalta o caráter oral e popular da língua. A linguagem popular está presente nas conversas familiares ou entre amigos, anedotas, irradiação de esportes, programas de TV e auditório, novelas, na expressão dos esta dos emocionais etc.

A Linguagem Culta ou Padrão

É a ensinada nas escolas e serve de veículo às ciências em que se apresenta com terminologia especial. É usada pelas pessoas instruídas das diferentes classes sociais e caracteriza-se pela obediência às normas gramaticais. Mais comumente usada na linguagem escrita e literária, reflete prestígio social e cultural. É mais artificial, mais estável, menos sujeita a variações. Está presente nas aulas, conferências, sermões, discursos políticos, comunicações científicas, noticiários de TV, programas culturais etc.

Gíria

A gíria relaciona-se ao cotidiano de certos grupos sociais como arma de defesa contra as classes dominantes. Esses grupos utilizam a gíria como meio de expressão do cotidiano, para que as mensagens sejam decodificadas apenas por eles mesmos.

Assim a gíria é criada por determinados grupos que divulgam o palavreado para outros grupos até chegar à mídia. Os meios de comunicação de massa, como a televisão e o rádio, propagam os novos vocábulos, às vezes, também inventam alguns. A gíria pode acabar incorporada pela língua oficial, permanecer no vocabulário de pequenos grupos ou cair em desuso.

Ex.: “chutar o pau da barraca”, “viajar na maionese”, “galera”, “mina”, “tipo assim”.

Linguagem vulgar

Existe uma linguagem vulgar relacionada aos que têm pouco ou nenhum contato com centros civilizados. Na linguagem vulgar há estruturas com “**nóis vai, lá**”, “eu **di** um beijo”, “**Ponhei** sal na comida”.

Linguagem regional

Regionalismos são variações geográficas do uso da língua padrão, quanto às construções gramaticais e empregos de certas palavras e expressões. Há, no Brasil, por exemplo, os falares amazônico, nordestino, baiano, fluminense, mineiro, sulino.

Os níveis de linguagem e de fala são determinados pelos fatores a seguir:

O interlocutor:

Os interlocutores (emissor e receptor) são parceiros na comunicação, por isso, esse é um dos fatores determinantes para a adequação linguística. O objetivo de toda comunicação é a busca pelo sentido, ou seja, precisa haver entendimento entre os interlocutores, caso contrário, não é possível dizer que houve comunicação. Por isso, considerar o interlocutor é fundamental. Por exemplo, um professor não pode usar a mesma linguagem com um aluno na faculdade e na alfabetização, logo, escolher a linguagem pensando em quem será o seu parceiro é um fator de adequação linguística.

Ambiente:

A linguagem também é definida a partir do ambiente, por isso, é importante prestar atenção para não cometer inadequações. É impossível usar o mesmo tipo de linguagem entre amigos e em um ambiente corporativo (de trabalho); em um velório e em um campo de futebol; ou, ainda, na igreja e em uma festa.

Assunto:

Semelhante à escolha da linguagem, está a escolha do assunto. É preciso adequar a linguagem ao que será dito, logo, não se convida para um chá de bebê da mesma maneira que se convida para uma missa de 7º dia. É preciso ter bom senso no momento da escolha da linguagem, que deve ser usada de acordo com o assunto.

Relação falante-ouvinte:

A presença ou ausência de intimidade entre os interlocutores é outro fator utilizado para a adequação linguística. Portanto, ao pedir uma informação a um estranho, é adequado que se utilize uma linguagem mais formal, enquanto para parabenizar a um amigo, a informalidade é o ideal.

Intencionalidade (efeito pretendido):

Nenhum texto (oral ou escrito) é despretensioso, ou seja, sem pretensão, sem objetivo, todos são carregados de intenções. E para cada intenção existe uma forma de linguagem que será compatível, por isso, as declarações de amor são feitas diferentes de uma solicitação de emprego. Há maneiras distintas para criticar, elogiar ou ironizar. É importante fazer essas considerações.

ACENTUAÇÃO GRÁFICA

Acentuação é o modo de proferir um som ou grupo de sons com mais relevo do que outros. Os sinais diacríticos servem para indicar, dentre outros aspectos, a pronúncia correta das palavras. Vejamos um por um:

Acento agudo: marca a posição da sílaba tônica e o timbre aberto.

Já cursei a Faculdade de História.

Acento circunflexo: marca a posição da sílaba tônica e o timbre fechado.

Meu avô e meus três tios ainda são vivos.

Acento grave: marca o fenômeno da crase (estudaremos este caso afundo mais à frente).

Sou leal à mulher da minha vida.

As palavras podem ser:

– **Oxítonas:** quando a sílaba tônica é a última (ca-**fé**, ma-ra-cu-**-já**, ra-**paz**, u-ru-**bu**...)

– **Paroxítonas:** quando a sílaba tônica é a penúltima (**me**-sa, sa-bo-**ne**-te, **ré**-gua...)

– **Proparoxítonas:** quando a sílaba tônica é a antepenúltima (**sá**-ba-do, **tô**-ni-ca, his-**tó**-ri-co...)

As regras de acentuação das palavras são simples. Vejamos:

• São acentuadas todas as palavras proparoxítonas (médico, íamos, Ângela, sânscrito, fôssemos...)

• São acentuadas as palavras paroxítonas terminadas em L, N, R, X, I(S), US, UM, UNS, OS, ãO(S), ã(S), EI(S) (amável, elétron, éter, fênix, júri, oásis, ônus, fórum, órfão...)

• São acentuadas as palavras oxítonas terminadas em A(S), E(S), O(S), EM, ENS, ÉU(S), ÉI(S), ÓI(S) (xarás, convéns, robô, Jô, céu, dói, coronéis...)

TEORIA DOS CONJUNTOS, CONJUNTOS DOS NÚMEROS REAIS (R): OPERAÇÕES, PROPRIEDADES E PROBLEMAS; CÁLCULOS ALGÉBRICOS

Um conjunto é uma coleção de objetos, chamados elementos, que possuem uma propriedade comum ou que satisfazem determinada condição.

Representação de um conjunto

Podemos representar um conjunto de várias maneiras.

ATENÇÃO: Indicamos os conjuntos utilizando as letras maiúsculas e os elementos destes conjuntos por letras minúsculas.

Vejamos:

1) os elementos do conjunto são colocados entre chaves separados por vírgula, ou ponto e vírgula.

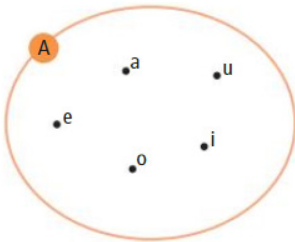
$$A = \{a, e, i, o, u\}$$

2) os elementos do conjunto são representados por uma ou mais propriedades que os caracterize.

$$A = \{x \mid x \text{ é vogal do nosso alfabeto}\}$$

↳ Este símbolo significa **tal que**.

3) os elementos do conjunto são representados por meio de um esquema denominado diagrama de Venn.



Relação de pertinência

Usamos os símbolos \in (pertence) e \notin (não pertence) para relacionar se um elemento faz parte ou não do conjunto.

Tipos de Conjuntos

- **Conjunto Universo:** reunião de todos os conjuntos que estamos trabalhando.
- **Conjunto Vazio:** é aquele que não possui elementos. Representa-se por \emptyset ou, simplesmente $\{ \}$.
- **Conjunto Unitário:** possui apenas um único elemento.
- **Conjunto Finito:** quando podemos enumerar todos os seus elementos.
- **Conjunto Infinito:** contrário do finito.

Relação de inclusão

É usada para estabelecer relação entre conjuntos com conjuntos, verificando se um conjunto é subconjunto ou não de outro conjunto. Usamos os seguintes símbolos de inclusão:

\subset	está contido
\supset	contém
$\not\subset$	não está contido
$\not\supset$	não contém

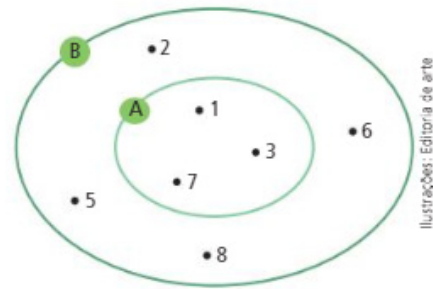
Igualdade de conjuntos

Dois conjuntos A e B são **IGUAIS**, indicamos $A = B$, quando possuem os mesmos elementos.

Dois conjuntos A e B são **DIFERENTES**, indicamos por $A \neq B$, se pelo menos UM dos elementos de um dos conjuntos NÃO pertence ao outro.

Subconjuntos

Quando todos os elementos de um conjunto A são também elementos de um outro conjunto B, dizemos que A é subconjunto de B. **Exemplo:** $A = \{1,3,7\}$ e $B = \{1,2,3,5,6,7,8\}$.



Os elementos do conjunto A **estão contidos** no conjunto B.

ATENÇÃO:

- 1) **Todo conjunto A é subconjunto dele próprio;**
- 2) **O conjunto vazio, por convenção, é subconjunto de qualquer conjunto;**
- 3) **O conjunto das partes é o conjunto formado por todos os subconjuntos de A.**
- 4) **O número de seu subconjunto é dado por: 2^n ; onde n é o número de elementos desse conjunto.**

Operações com Conjuntos

Tomando os conjuntos: $A = \{0,2,4,6\}$ e $B = \{0,1,2,3,4\}$, como exemplo, vejamos:

• **União de conjuntos:** é o conjunto formado por todos os elementos que pertencem a A ou a B. Representa-se por $A \cup B$. Simbolicamente: $A \cup B = \{x \mid x \in A \text{ ou } x \in B\}$. Exemplo:

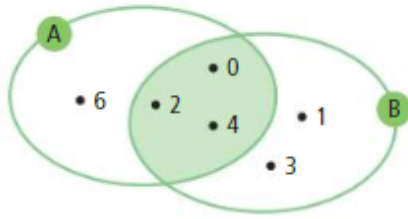


A parte pintada dos conjuntos indica $A \cup B$.

$$A \cup B = \{0, 1, 2, 3, 4, 6\}$$

↳ Lê-se: A união B ou A reunião B.

• **Intersecção de conjuntos:** é o conjunto formado por todos os elementos que pertencem, simultaneamente, a A e a B. Representa-se por $A \cap B$. Simbolicamente: $A \cap B = \{x \mid x \in A \text{ e } x \in B\}$



A parte pintada dos conjuntos indica $A \cap B$.

$$A \cap B = \{0, 2, 4\}$$

Lê-se: A intersecção B.

OBSERVAÇÃO: Se $A \cap B = \emptyset$, dizemos que A e B são **conjuntos disjuntos**.

Propriedades da união e da intersecção de conjuntos

1ª) Propriedade comutativa

$A \cup B = B \cup A$ (comutativa da união)
 $A \cap B = B \cap A$ (comutativa da intersecção)

2ª) Propriedade associativa

$(A \cup B) \cup C = A \cup (B \cup C)$ (associativa da união)
 $(A \cap B) \cap C = A \cap (B \cap C)$ (associativa da intersecção)

3ª) Propriedade distributiva

$A \cap (B \cup C) = (A \cap B) \cup (A \cap C)$ (distributiva da intersecção em relação à união)
 $A \cup (B \cap C) = (A \cup B) \cap (A \cup C)$ (distributiva da união em relação à intersecção)

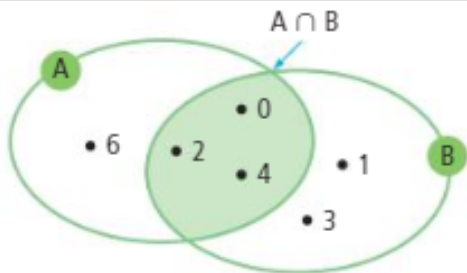
4ª) Propriedade

Se $A \subset B$, então $A \cup B = B$ e $A \cap B = A$, então $A \subset B$

Número de Elementos da União e da Intersecção de Conjuntos

É dado pela fórmula abaixo:

$$n(A \cup B) = n(A) + n(B) - n(A \cap B)$$



$$n(A \cup B) = 4 + 5 - 3 \Rightarrow n(A \cup B) = 6$$

Exemplo:

(CÂMARA DE SÃO PAULO/SP – TÉCNICO ADMINISTRATIVO – FCC) Dos 43 vereadores de uma cidade, 13 deles não se inscreveram nas comissões de Educação, Saúde e Saneamento Básico. Sete dos vereadores se inscreveram nas três comissões citadas. Doze deles se inscreveram apenas nas comissões de Educação e Saúde e oito deles se inscreveram apenas nas comissões de Saúde e Saneamento Básico. Nenhum dos vereadores se inscreveu em apenas uma dessas comissões. O número de vereadores inscritos na comissão de Saneamento Básico é igual a

- (A) 15.
- (B) 21.
- (C) 18.
- (D) 27.
- (E) 16.

Resolução:

De acordo com os dados temos:
 7 vereadores se inscreveram nas 3.

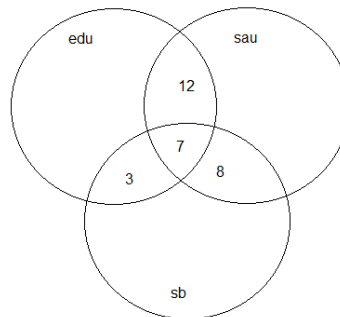
APENAS 12 se inscreveram em educação e saúde (o 12 não deve ser tirado de 7 como costuma fazer nos conjuntos, pois ele já desconsidera os que se inscreveram nos três)

APENAS 8 se inscreveram em saúde e saneamento básico.

São 30 vereadores que se inscreveram nessas 3 comissões, pois 13 dos 43 não se inscreveram.

$$\text{Portanto, } 30 - 7 - 12 - 8 = 3$$

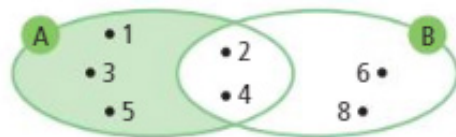
Se inscreveram em educação e saneamento 3 vereadores.



Em saneamento se inscreveram: $3 + 7 + 8 = 18$

Resposta: C

• **Diferença:** é o conjunto formado por todos os elementos que pertencem a A e não pertencem a B. Representa-se por $A - B$. Para determinar a diferença entre conjuntos, basta observamos o que o conjunto A tem de diferente de B. Tomemos os conjuntos: $A = \{1,2,3,4,5\}$ e $B = \{2,4,6,8\}$



A parte pintada nos conjuntos indica $A - B$.

$$A - B = \{1, 3, 5\}$$

Lê-se: A menos B.

Note que: $A - B \neq B - A$

Exemplo:

(PREF. CAMAÇARI/BA – TÉC. VIGILÂNCIA EM SAÚDE NM – AOCP) Considere dois conjuntos A e B, sabendo que assinale a alternativa que apresenta o conjunto B.

- (A) {1;2;3}
- (B) {0;3}
- (C) {0;1;2;3;5}
- (D) {3;5}
- (E) {0;3;5}

Resolução:

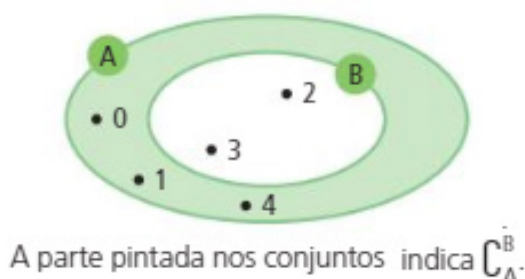
A intersecção dos dois conjuntos, mostra que 3 é elemento de B.

A – B são os elementos que tem em A e não em B.

Então de $A \cup B$, tiramos que $B = \{0; 3; 5\}$.

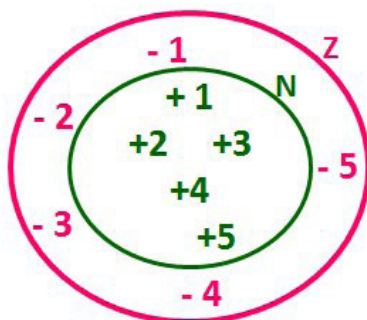
Resposta: E

• **Complementar:** chama-se complementar de B (B é subconjunto de A) em relação a A o conjunto A - B, isto é, o conjunto dos elementos de A que não pertencem a B. Exemplo: $A = \{0,1,2,3,4\}$ e $B = \{2,3\}$



Conjunto dos números inteiros - z

O conjunto dos números inteiros é a reunião do conjunto dos números naturais $N = \{0, 1, 2, 3, 4, \dots, n, \dots\}, (N \subset Z)$; o conjunto dos opostos dos números naturais e o zero. Representamos pela letra Z.



N C Z (N está contido em Z)

Subconjuntos:

SÍMBOLO	REPRESENTAÇÃO	DESCRIÇÃO
*	Z^*	Conjunto dos números inteiros não nulos
+	Z_+	Conjunto dos números inteiros não negativos
* e +	Z^*_+	Conjunto dos números inteiros positivos
-	Z_-	Conjunto dos números inteiros não positivos
* e -	Z^*_-	Conjunto dos números inteiros negativos

Observamos nos números inteiros algumas características:

• **Módulo:** distância ou afastamento desse número até o zero, na reta numérica inteira. Representa-se o módulo por $| |$. O módulo de qualquer número inteiro, diferente de zero, é sempre positivo.

• **Números Opostos:** dois números são opostos quando sua soma é zero. Isto significa que eles estão a mesma distância da origem (zero).

SISTEMA OPERACIONAL MICROSOFT WINDOWS

Lançado em 2015, O Windows 10 chega ao mercado com a proposta ousada, juntar todos os produtos da Microsoft em uma única plataforma. Além de desktops e notebooks, essa nova versão equipará smartphones, tablets, sistemas embarcados, o console Xbox One e produtos exclusivos, como o Surface Hub e os óculos de realidade aumentada HoloLens¹.

Versões do Windows 10

– **Windows 10 Home:** edição do sistema operacional voltada para os consumidores domésticos que utilizam PCs (desktop e notebook), tablets e os dispositivos “2 em 1”.

– **Windows 10 Pro:** o Windows 10 Pro também é voltado para PCs (desktop e notebook), tablets e dispositivos “2 em 1”, mas traz algumas funcionalidades extras em relação ao Windows 10 Home, os quais fazem com que essa edição seja ideal para uso em pequenas empresas, apresentando recursos para segurança digital, suporte remoto, produtividade e uso de sistemas baseados na nuvem.

– **Windows 10 Enterprise:** construído sobre o Windows 10 Pro, o Windows 10 Enterprise é voltado para o mercado corporativo. Os alvos dessa edição são as empresas de médio e grande porte, e o Sistema apresenta capacidades que focam especialmente em tecnologias desenvolvidas no campo da segurança digital e produtividade.

– **Windows 10 Education:** Construída a partir do Windows 10 Enterprise, essa edição foi desenvolvida para atender as necessidades do meio escolar.

– **Windows 10 Mobile:** o Windows 10 Mobile é voltado para os dispositivos de tela pequena cujo uso é centrado no touchscreen, como smartphones e tablets

– **Windows 10 Mobile Enterprise:** também voltado para smartphones e pequenos tablets, o Windows 10 Mobile Enterprise tem como objetivo entregar a melhor experiência para os consumidores que usam esses dispositivos para trabalho.

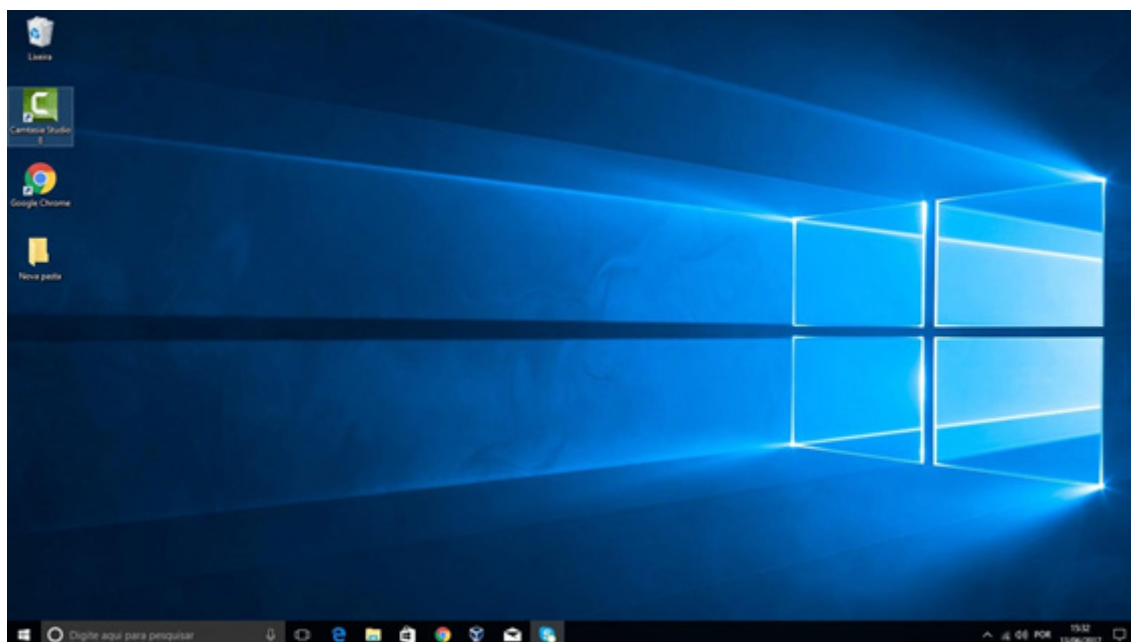
– **Windows 10 IoT:** edição para dispositivos como caixas eletrônicos, terminais de autoatendimento, máquinas de atendimento para o varejo e robôs industriais – todas baseadas no Windows 10 Enterprise e Windows 10 Mobile Enterprise.

– **Windows 10 S:** edição otimizada em termos de segurança e desempenho, funcionando exclusivamente com aplicações da Loja Microsoft.

– **Windows 10 Pro – Workstation:** como o nome sugere, o Windows 10 Pro for Workstations é voltado principalmente para uso profissional mais avançado em máquinas poderosas com vários processadores e grande quantidade de RAM.

Área de Trabalho (pacote aereo)

Aero é o nome dado a recursos e efeitos visuais introduzidos no Windows a partir da versão 7.



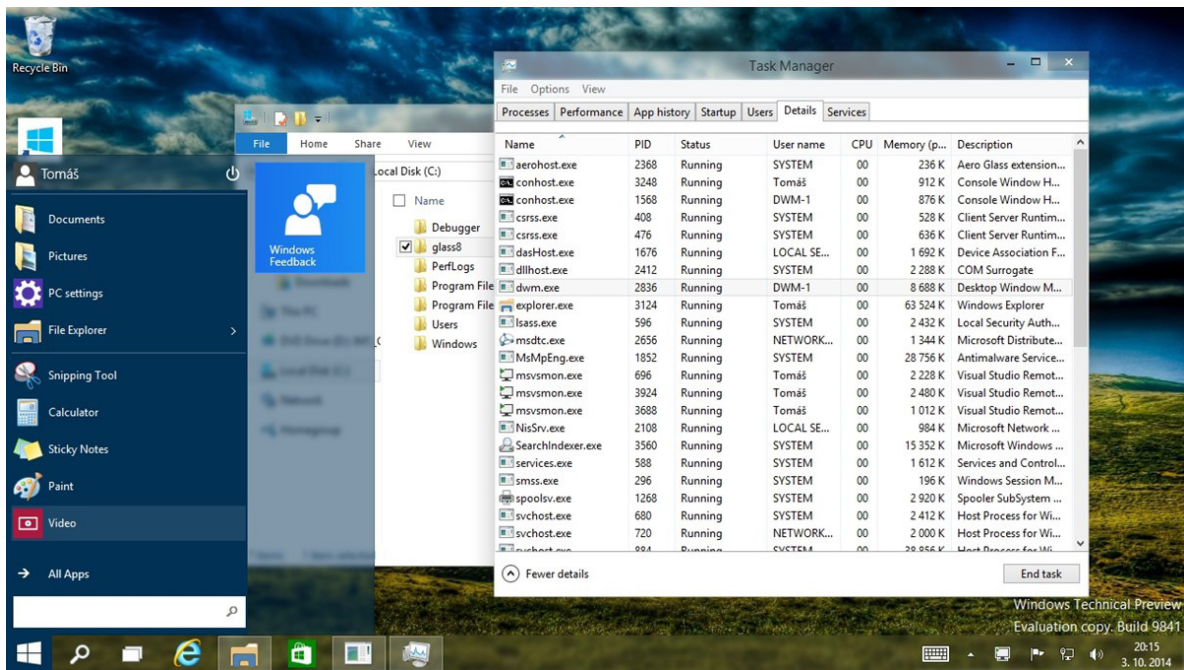
Área de Trabalho do Windows 10.²

¹ <https://estudioaulas.com.br/img/ArquivosCurso/materialDemo/SlideDemo-4147.pdf>

² <https://edu.gcfglobal.org/pt/tudo-sobre-o-windows-10/sobre-a-area-de-trabalho-do-windows-10/1/>

Aero Glass (Efeito Vidro)

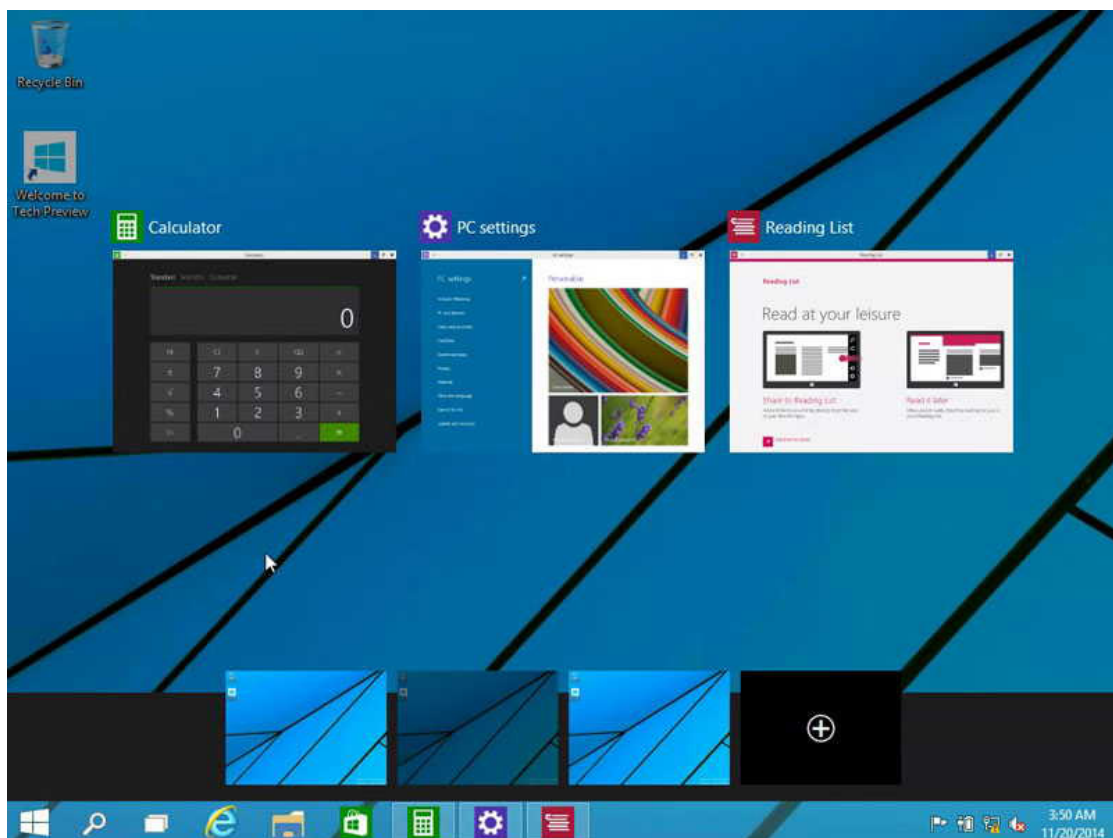
Recurso que deixa janelas, barras e menus transparentes, parecendo um vidro.



Efeito Aero Glass.³

Aero Flip (Alt+Tab)

Permite a alternância das janelas na área de trabalho, organizando-as de acordo com a preferência de uso.

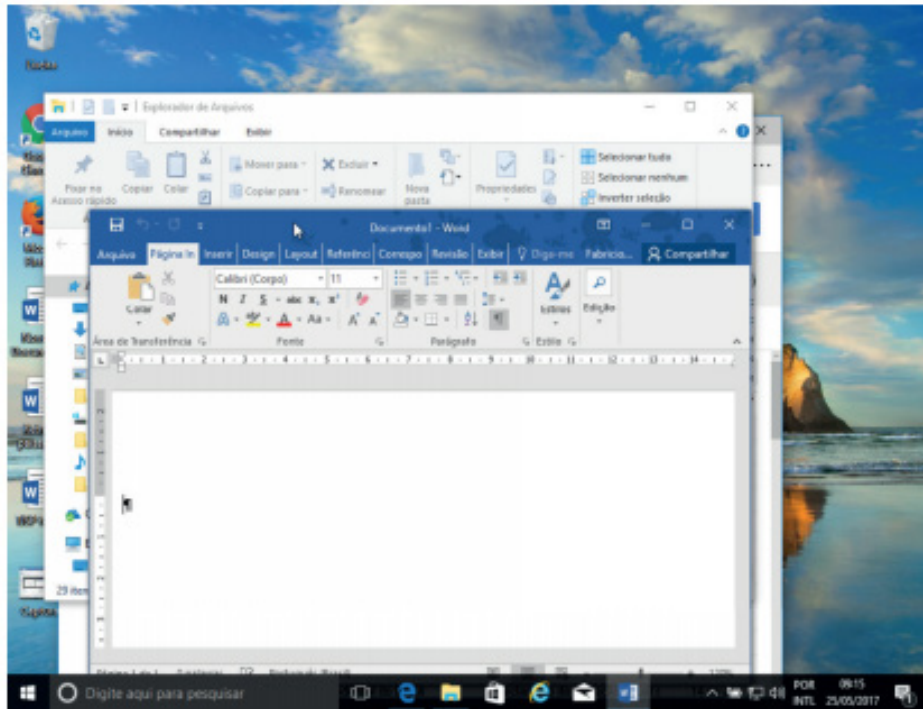


Efeito Aero Flip.

³ <https://www.tecmundo.com.br/windows-10/64159-efeito-aero-glass-lancado-mod-windows-10.htm>

Aero Shake (Win+Home)

Ferramenta útil para quem usa o computador com multitarefas. Ao trabalhar com várias janelas abertas, basta “sacudir” a janela ativa, clicando na sua barra de título, que todas as outras serão minimizadas, poupando tempo e trabalho. E, simplesmente, basta sacudir novamente e todas as janelas serão restauradas.

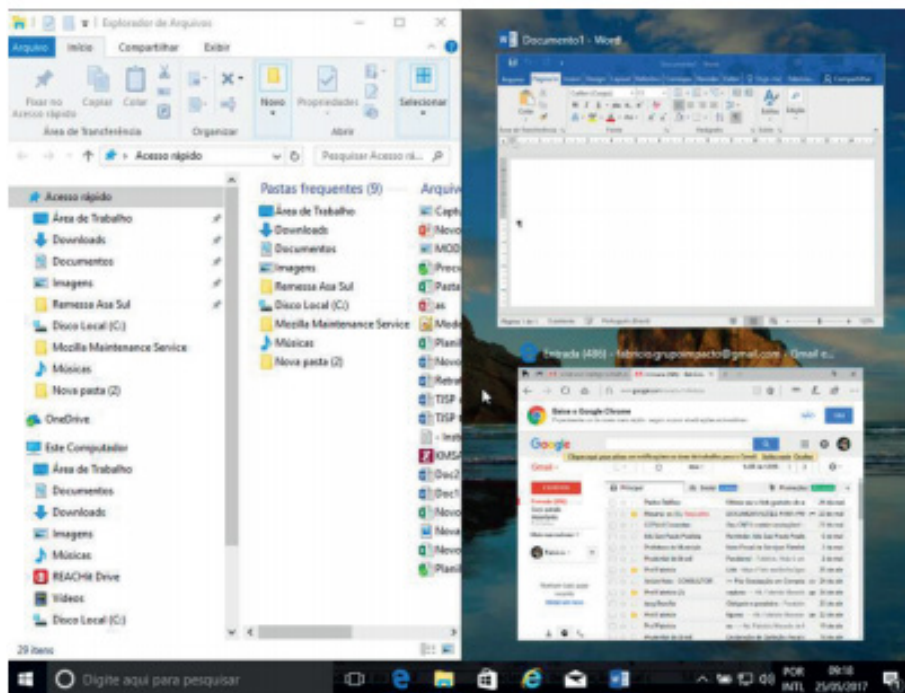


Efeito Aero Shake (Win+Home)

Aero Snap (Win + Setas de direção do teclado)

Recurso que permite melhor gerenciamento e organização das janelas abertas.

Basta arrastar uma janela para o topo da tela e a mesma é maximizada, ou arrastando para uma das laterais a janela é dividida de modo a ocupar metade do monitor.



Efeito Aero Snap.