



CÓD: SL-081FV-22
7908433217602

TOLEDO

SPREFEITURA MUNICIPAL DE TOLEDO
ESTADO DO PARANÁ

Motorista I

CONCURSO PÚBLICO Nº 02/2022

Língua Portuguesa

1. Ortografia (escrita correta das palavras)	01
2. Significado das palavras - Sinônimos, Antônimos, Parônimos, Homônimos;	02
3. Divisão silábica.	03
4. Pontuação;	04
5. Acentuação Gráfica;	05
6. Flexão do substantivo (gênero – masculino e feminino; Número – singular e plural);	05
7. Interpretação de texto;	10
8. Emprego dos pronomes.	27
9. Regência nominal e verbal;	27
10. Concordância nominal e verbal.	28

Matemática/Raciocínio Lógico

1. Operações com números inteiros, fracionários e decimais; Conjuntos;	01
2. Sistema legal de unidades de medidas brasileira; Perímetro, área e volume das principais figuras geométricas;	05
3. Regra de três simples e composta;	07
4. Porcentagem e juros simples;	08
5. Equação de 1º e 2º grau.	10
6. Sistema de equações;	13
7. Relações métricas e trigonométricas no triângulo retângulo.	14

Informática

1. Sistema Operacional Windows;	01
2. Microsoft Office, LibreOffice/OpenOffice;	10
3. Conceitos e tecnologias relacionados à Internet e Correio eletrônico;	27
4. Segurança da informação, antivírus, navegação segura(https), ransomware	32

Conhecimentos Gerais e Legislação

1. Questões atuais em economia, política, meio ambiente, ciência e tecnologia do brasil; organização política e atualidades do município de toledo	01
2. Aspectos geográficos e históricos do município de toledo (hidrografia; relevo; população; clima; vegetação; limites geográficos; emancipação e símbolos municipais)	01
3. Noções de administração e organização pública	05
4. Lei de responsabilidade fiscal nº 101/2000	13
5. Lei 1822/1999 – estatuto dos servidores públicos municipais de toledo	28
6. Lei orgânica do município de toledo – PR	49

Conhecimentos Específicos Motorista I

1. Noções de limpeza e higiene.	01
2. Noções de Primeiros Socorros.	07
3. Legislação de Trânsito: Novo Código de Trânsito Brasileiro. Normas Gerais de Circulação e Conduta; Do Cidadão. Da educação para o trânsito. Da sinalização de trânsito. Das infrações. Dos crimes de Trânsito.	13
4. Direção Defensiva e Inspeção e cuidados com os veículos.	56
5. Noções de mecânica de veículos.	64
6. Ética profissional.	83

ORTOGRAFIA (ESCRITA CORRETA DAS PALAVRAS)**ORTOGRAFIA OFICIAL**

• **Mudanças no alfabeto:** O alfabeto tem 26 letras. Foram reintroduzidas as letras k, w e y.

O alfabeto completo é o seguinte: A B C D E F G H I J K L M N O P Q R S T U V W X Y Z

• **Trema:** Não se usa mais o trema (¨), sinal colocado sobre a letra u para indicar que ela deve ser pronunciada nos grupos *gue, gui, que, qui*.

Regras de acentuação

– Não se usa mais o acento dos ditongos abertos éi e ói das palavras paroxítonas (palavras que têm acento tônico na penúltima sílaba)

Como era	Como fica
alcatéia	alcateia
apóia	apoia
apóio	apoio

Atenção: essa regra só vale para as paroxítonas. As oxítonas continuam com acento: Ex.: papéis, herói, heróis, troféu, troféus.

– Nas palavras paroxítonas, não se usa mais o acento no i e no u tônicos quando vierem depois de um ditongo.

Como era	Como fica
baiúca	baiuca
bocaiúva	bocaiuva

Atenção: se a palavra for oxítona e o i ou o u estiverem em posição final (ou seguidos de s), o acento permanece. Exemplos: tuiuíu, tuiuíus, Piauí.

– Não se usa mais o acento das palavras terminadas em êem e ôo(s).

Como era	Como fica
abenção	abençoo
crêem	creem

– Não se usa mais o acento que diferenciava os pares pára/para, péla(s)/pela(s), pêlo(s)/pelo(s), pólo(s)/polo(s) e pêra/pera.

Atenção:

- Permanece o acento diferencial em pôde/pode.
- Permanece o acento diferencial em pôr/por.
- Permanecem os acentos que diferenciam o singular do plural dos verbos ter e vir, assim como de seus derivados (manter, deter, reter, conter, convir, intervir, advir etc.).
- É facultativo o uso do acento circunflexo para diferenciar as palavras forma/fôrma.

Uso de hífen

Regra básica:

Sempre se usa o hífen diante de h: *anti-higiênico, super-homem*.

Outros casos**1. Prefixo terminado em vogal:**

- Sem hífen diante de vogal diferente: *autoescola, antiaéreo*.
- Sem hífen diante de consoante diferente de r e s: *anteprojeto, semicírculo*.
- Sem hífen diante de r e s. Dobram-se essas letras: *antirracismo, antissocial, ultrassom*.
- Com hífen diante de mesma vogal: *contra-ataque, micro-ondas*.

2. Prefixo terminado em consoante:

- Com hífen diante de mesma consoante: *inter-regional, sub-bibliotecário*.
- Sem hífen diante de consoante diferente: *intermunicipal, superpersônico*.
- Sem hífen diante de vogal: *interestadual, superinteressante*.

Observações:

- Com o prefixo **sub**, usa-se o hífen também diante de palavra iniciada por r: *sub-região, sub-raça*. Palavras iniciadas por h perdem essa letra e juntam-se sem hífen: *subumano, subumanidade*.
- Com os prefixos **circum** e **pan**, usa-se o hífen diante de palavra iniciada por m, n e vogal: *circum-navegação, pan-americano*.
- O prefixo **co** aglutina-se, em geral, com o segundo elemento, mesmo quando este se inicia por o: *coobrigação, coordenar, cooperar, cooperação, cooptar, coocupante*.
- Com o prefixo **vice**, usa-se sempre o hífen: *vice-rei, vice-almirante*.
- Não se deve usar o hífen em certas palavras que perderam a noção de composição, como *girassol, madressilva, mandachuva, pontapé, paraquedas, paraquedista*.
- Com os prefixos **ex, sem, além, aquém, recém, pós, pré, pró**, usa-se sempre o hífen: *ex-aluno, sem-terra, além-mar, aquém-mar, recém-casado, pós-graduação, pré-vestibular, pró-europeu*.

Viu? Tudo muito tranquilo. Certeza que você já está dominando muita coisa. Mas não podemos parar, não é mesmo?!?! Por isso vamos passar para mais um ponto importante.

Acentuação é o modo de proferir um som ou grupo de sons com mais relevo do que outros. Os sinais diacríticos servem para indicar, dentre outros aspectos, a pronúncia correta das palavras. Vejamos um por um:

Acento agudo: marca a posição da sílaba tônica e o timbre aberto.

Já cursei a Faculdade de História.

Acento circunflexo: marca a posição da sílaba tônica e o timbre fechado.

Meu avô e meus três tios ainda são vivos.

Acento grave: marca o fenômeno da crase (estudaremos este caso afundo mais à frente).

Sou leal à mulher da minha vida.

As palavras podem ser:

- **Oxítonas:** quando a sílaba tônica é a última (ca-**fé**, ma-ra-cu-**-já**, ra-**paz**, u-ru-**bu**...)
- **Paroxítonas:** quando a sílaba tônica é a penúltima (**me**-sa, sa-bo-**ne**-te, **ré**-gua...)
- **Proparoxítonas:** quando a sílaba tônica é a antepenúltima (**sá**-ba-do, **tô**-ni-ca, his-**tó**-ri-co...)

As regras de acentuação das palavras são simples. Vejamos:

- São acentuadas todas as palavras proparoxítonas (médico, íamos, Ângela, sânscrito, fôssemos...)
- São acentuadas as palavras paroxítonas terminadas em L, N, R, X, I(S), US, UM, UNS, OS, ÃO(S), Ã(S), EI(S) (amável, elétron, éter, fênix, júri, oásis, ônus, fórum, órfão...)
- São acentuadas as palavras oxítonas terminadas em A(S), E(S), O(S), EM, ENS, ÉU(S), ÉI(S), ÓI(S) (xará, convéns, robô, Jô, céu, dói, coronéis...)
- São acentuados os hiatos I e U, quando precedidos de vogais (aí, fásca, baú, juízo, Luísa...)

Viu que não é nenhum bicho de sete cabeças? Agora é só treinar e fixar as regras.

SIGNIFICADO DAS PALAVRAS - SINÔNIMOS, ANTÔNIMOS, PARÔNIMOS, HOMÔNIMOS

Significação de palavras

As palavras podem ter diversos sentidos em uma comunicação. E isso também é estudado pela Gramática Normativa: quem cuida dessa parte é a Semântica, que se preocupa, justamente, com os significados das palavras. Veremos, então, cada um dos conteúdos que compõem este estudo.

Antônimo e Sinônimo

Começaremos por esses dois, que já são famosos.

O **Antônimo** são palavras que têm sentidos opostos a outras. Por exemplo, *felicidade* é o antônimo de *tristeza*, porque o significado de uma é o oposto da outra. Da mesma forma ocorre com *homem* que é antônimo de *mulher*.

Já o **sinônimo** são palavras que têm sentidos aproximados e que podem, inclusive, substituir a outra. O uso de sinônimos é muito importante para produções textuais, porque evita que você fique repetindo a mesma palavra várias vezes. Utilizando os mesmos exemplos, para ficar claro: *felicidade* é sinônimo de *alegria/contentamento* e *homem* é sinônimo de *macho/varão*.

Hipônimos e Hiperônimos

Estes conceitos são simples de entender: o **hipônimo** designa uma palavra de sentido mais específico, enquanto que o **hiperônimo** designa uma palavra de sentido mais genérico. Por exemplo, *cachorro* e *gato* são hipônimos, pois têm sentido específico. E *animais domésticos* é uma expressão hiperônima, pois indica um sentido mais genérico de animais. Atenção: não confunda hiperônimo com substantivo coletivo. Hiperônimos estão no ramo dos sentidos das palavras, beleza?!?!

Outros conceitos que agem diretamente no sentido das palavras são os seguintes:

Conotação e Denotação

Observe as frases:

Amo pepino na salada.

Tenho um pepino para resolver.

As duas frases têm uma palavra em comum: *pepino*. Mas essa palavra tem o mesmo sentido nos dois enunciados? Isso mesmo, não! Na primeira frase, *pepino* está no sentido **denotativo**, ou seja, a palavra está sendo usada no sentido próprio, comum, dicionarizado. Já na segunda frase, a mesma palavra está no sentido **conotativo**, pois ela está sendo usada no sentido figurado e depende do contexto para ser entendida.

Para facilitar: denotativo começa com D de dicionário e conotativo começa com C de contexto.

Por fim, vamos tratar de um recurso muito usado em propagandas:

Ambiguidade

Observe a propaganda abaixo:



<https://redacaonocafe.wordpress.com/2012/05/22/ambiguidade-na-propaganda/>

Perceba que há uma duplicidade de sentido nesta construção. Podemos interpretar que os móveis não durarão no estoque da loja, por estarem com preço baixo; ou que por estarem muito barato, não têm qualidade e, por isso, terão vida útil curta.

Essa duplicidade acontece por causa da **ambiguidade**, que é justamente a duplicidade de sentidos que podem haver em uma palavra, frase ou textos inteiros.

DIVISÃO SILÁBICA

A cada um dos grupos pronunciados de uma determinada palavra numa só emissão de voz, dá-se o nome de **sílabas**. Na Língua Portuguesa, o núcleo da sílaba é sempre uma vogal, não existe sílaba sem vogal e nunca mais que uma vogal em cada sílaba.

Para sabermos o número de sílabas de uma palavra, devemos perceber quantas vogais tem essa palavra. Mas preste atenção, pois as letras **i** e **u** (mais raramente com as letras **e** e **o**) podem representar semivogais.

Classificação por número de sílabas

Monossílabas: palavras que possuem uma sílaba.

Exemplos: ré, pó, mês, faz

Dissílabas: palavras que possuem duas sílabas.

Exemplos: ca/sa, la/ço.

Trissílabas: palavras que possuem três sílabas.

Exemplos: i/da/de, pa/le/ta.

Polissílabas: palavras que possuem quatro ou mais sílabas.

Exemplos: mo/da/li/da/de, ad/mi/rá/vel.

Divisão Silábica

- Letras que formam os dígrafos “rr”, “ss”, “sc”, “sç”, “xs”, e “xc” devem permanecer em sílabas diferentes. Exemplos:
des – cer
pás – sa – ro...

- Dígrafos “ch”, “nh”, “lh”, “gu” e “qu” pertencem a uma única sílaba. Exemplos:
chu – va
quei – jo

- Hiatos não devem permanecer na mesma sílaba. Exemplos:
ca – de – a – do
ju – í – z

**OPERAÇÕES COM NÚMEROS INTEIROS,
FRACIONÁRIOS E DECIMAIS; CONJUNTOS**

Números Naturais

Os números naturais são o modelo matemático necessário para efetuar uma contagem.

Começando por zero e acrescentando sempre uma unidade, obtemos o conjunto infinito dos números naturais

$$\mathbb{N} = \{0,1,2,3,4,5,6 \dots \}$$

- Todo número natural dado tem um sucessor

- a) O sucessor de 0 é 1.
- b) O sucessor de 1000 é 1001.
- c) O sucessor de 19 é 20.

Usamos o * para indicar o conjunto sem o zero.

$$\mathbb{N}^* = \{1,2,3,4,5,6\dots \}$$

- Todo número natural dado N, exceto o zero, tem um antecessor (número que vem antes do número dado).

Exemplos: Se m é um número natural finito diferente de zero.

- a) O antecessor do número m é m-1.
- b) O antecessor de 2 é 1.
- c) O antecessor de 56 é 55.
- d) O antecessor de 10 é 9.

Expressões Numéricas

Nas expressões numéricas aparecem adições, subtrações, multiplicações e divisões. Todas as operações podem acontecer em uma única expressão. Para resolver as expressões numéricas utilizamos alguns procedimentos:

Se em uma expressão numérica aparecer as quatro operações, devemos resolver a multiplicação ou a divisão primeiramente, na ordem em que elas aparecerem e somente depois a adição e a subtração, também na ordem em que aparecerem e os parênteses são resolvidos primeiro.

Exemplo 1

$$10 + 12 - 6 + 7$$

$$22 - 6 + 7$$

$$16 + 7$$

$$23$$

Exemplo 2

$$40 - 9 \times 4 + 23$$

$$40 - 36 + 23$$

$$4 + 23$$

$$27$$

Exemplo 3

$$25 - (50 - 30) + 4 \times 5$$

$$25 - 20 + 20 = 25$$

Números Inteiros

Podemos dizer que este conjunto é composto pelos números naturais, o conjunto dos opostos dos números naturais e o zero. Este conjunto pode ser representado por:

$$\mathbb{Z} = \{\dots, -3, -2, -1, 0, 1, 2, 3, \dots\}$$

Subconjuntos do conjunto \mathbb{Z} :

1) Conjunto dos números inteiros excluindo o zero

$$\mathbb{Z}^* = \{\dots-2, -1, 1, 2, \dots\}$$

2) Conjuntos dos números inteiros não negativos

$$\mathbb{Z}_+ = \{0, 1, 2, \dots\}$$

3) Conjunto dos números inteiros não positivos

$$\mathbb{Z}_- = \{\dots-3, -2, -1\}$$

Números Racionais

Chama-se de número racional a todo número que pode ser expresso na forma $\frac{a}{b}$, onde a e b são inteiros quaisquer, com $b \neq 0$

São exemplos de números racionais:

$$-12/51$$

$$-3$$

$$-(-3)$$

$$-2,333\dots$$

As dízimas periódicas podem ser representadas por fração, portanto são consideradas números racionais.

Como representar esses números?

Representação Decimal das Frações

Temos 2 possíveis casos para transformar frações em decimais

1º) Decimais exatos: quando dividirmos a fração, o número decimal terá um número finito de algarismos após a vírgula.

$$\frac{1}{2} = 0,5$$

$$\frac{1}{4} = 0,25$$

$$\frac{3}{4} = 0,75$$

2º) Terá um número infinito de algarismos após a vírgula, mas lembrando que a dízima deve ser periódica para ser número racional

OBS: período da dízima são os números que se repetem, se não repetir não é dízima periódica e assim números irracionais, que trataremos mais a frente.

$$\frac{1}{3} = 0,333\dots$$

$$\frac{35}{99} = 0,353535\dots$$

$$\frac{105}{9} = 11,6666\dots$$

Representação Fracionária dos Números Decimais

1º caso) Se for exato, conseguimos sempre transformar com o denominador seguido de zeros.

O número de zeros depende da casa decimal. Para uma casa, um zero (10) para duas casas, dois zeros(100) e assim por diante.

$$0,3 = \frac{3}{10}$$

$$0,03 = \frac{3}{100}$$

$$0,003 = \frac{3}{1000}$$

$$3,3 = \frac{33}{10}$$

2º caso) Se dízima periódica é um número racional, então como podemos transformar em fração?

Exemplo 1

Transforme a dízima 0,333... em fração

Sempre que precisar transformar, vamos chamar a dízima dada de x, ou seja

$$X=0,333\dots$$

Se o período da dízima é de um algarismo, multiplicamos por 10.

$$10x=3,333\dots$$

E então subtraímos:

$$10x-x=3,333\dots-0,333\dots$$

$$9x=3$$

$$X=3/9$$

$$X=1/3$$

Agora, vamos fazer um exemplo com 2 algarismos de período.

Exemplo 2

Seja a dízima 1,1212...

Façamos x = 1,1212...

$$100x = 112,1212\dots$$

Subtraindo:

$$100x-x=112,1212\dots-1,1212\dots$$

$$99x=111$$

$$X=111/99$$

Números Irracionais

Identificação de números irracionais

- Todas as dízimas periódicas são números racionais.
- Todos os números inteiros são racionais.
- Todas as frações ordinárias são números racionais.
- Todas as dízimas não periódicas são números irracionais.
- Todas as raízes inexatas são números irracionais.
- A soma de um número racional com um número irracional é sempre um número irracional.
- A diferença de dois números irracionais, pode ser um número racional.

- Os números irracionais não podem ser expressos na forma $\frac{a}{b}$, com a e b inteiros e $b \neq 0$.

Exemplo: $\sqrt{5} - \sqrt{5} = 0$ e 0 é um número racional.

- O quociente de dois números irracionais, pode ser um número racional.

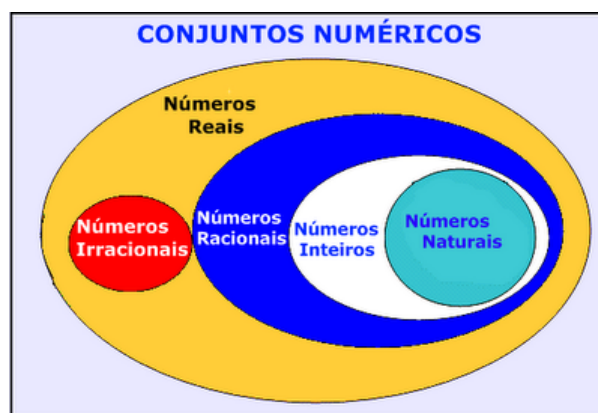
Exemplo: $\sqrt{8} : \sqrt{2} = \sqrt{4} = 2$ e 2 é um número racional.

- O produto de dois números irracionais, pode ser um número racional.

Exemplo: $\sqrt{7} \cdot \sqrt{7} = \sqrt{49} = 7$ é um número racional.

Exemplo: radicais($\sqrt{2}, \sqrt{3}$) a raiz quadrada de um número natural, se não inteira, é irracional.

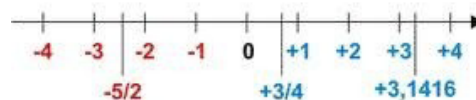
Números Reais



Fonte: www.estudokids.com.br

Representação na reta

Conjunto dos números reais



Intervalos limitados

Intervalo fechado – Números reais maiores do que a ou iguais a e menores do que b ou iguais a b.



Intervalo: [a,b]
Conjunto: {x ∈ R | a ≤ x ≤ b}

Intervalo aberto – números reais maiores que a e menores que b.



Intervalo:]a,b[
Conjunto: {x ∈ R | a < x < b}

Intervalo fechado à esquerda – números reais maiores que a ou iguais a A e menores do que B.



Intervalo: $[a, b[$
 Conjunto $\{x \in \mathbb{R} | a \leq x < b\}$

Intervalo fechado à direita – números reais maiores que a e menores ou iguais a b.



Intervalo: $]a, b]$
 Conjunto: $\{x \in \mathbb{R} | a < x \leq b\}$

Intervalos Ilimitados

Semirreta esquerda, fechada de origem b- números reais menores ou iguais a b.



Intervalo: $]-\infty, b]$
 Conjunto: $\{x \in \mathbb{R} | x \leq b\}$

Semirreta esquerda, aberta de origem b – números reais menores que b.



Intervalo: $]-\infty, b[$
 Conjunto: $\{x \in \mathbb{R} | x < b\}$

Semirreta direita, fechada de origem a – números reais maiores ou iguais a A.



Intervalo: $[a, +\infty[$
 Conjunto: $\{x \in \mathbb{R} | x \geq a\}$

Semirreta direita, aberta, de origem a – números reais maiores que a.



Intervalo: $]a, +\infty[$
 Conjunto: $\{x \in \mathbb{R} | x > a\}$

Potenciação

Multiplicação de fatores iguais

$2^3 = 2 \cdot 2 \cdot 2 = 8$

Casos

1) Todo número elevado ao expoente 0 resulta em 1.

$1^0 = 1$

$100000^0 = 1$

2) Todo número elevado ao expoente 1 é o próprio número.

$3^1 = 3$

$4^1 = 4$

3) Todo número negativo, elevado ao expoente par, resulta em um número positivo.

$(-2)^2 = 4$

$(-4)^2 = 16$

4) Todo número negativo, elevado ao expoente ímpar, resulta em um número negativo.

$(-2)^3 = -8$

$(-3)^3 = -27$

5) Se o sinal do expoente for negativo, devemos passar o sinal para positivo e inverter o número que está na base.

$2^{-1} = \frac{1}{2}$

$2^{-2} = \frac{1}{4}$

6) Toda vez que a base for igual a zero, não importa o valor do expoente, o resultado será igual a zero.

$0^2 = 0$

$0^3 = 0$

Propriedades

1) $(a^m \cdot a^n = a^{m+n})$ Em uma multiplicação de potências de mesma base, repete-se a base e soma os expoentes.

Exemplos:

$2^4 \cdot 2^3 = 2^{4+3} = 2^7$

$(2 \cdot 2 \cdot 2 \cdot 2) \cdot (2 \cdot 2 \cdot 2) = 2 \cdot 2 \cdot 2 \cdot 2 \cdot 2 \cdot 2 \cdot 2 = 2^7$

$\left(\frac{1}{2}\right)^2 \cdot \left(\frac{1}{2}\right)^3 = \left(\frac{1}{2}\right)^{2+3} = \left(\frac{1}{2}\right)^5 = 2^{-2} \cdot 2^{-3} = 2^{-5}$

2) $(a^m : a^n = a^{m-n})$. Em uma divisão de potência de mesma base. Conserva-se a base e subtraem os expoentes.

Exemplos:

$9^6 : 9^2 = 9^{6-2} = 9^4$

$\left(\frac{1}{2}\right)^2 : \left(\frac{1}{2}\right)^3 = \left(\frac{1}{2}\right)^{2-3} = \left(\frac{1}{2}\right)^{-1} = 2$

SISTEMA OPERACIONAL WINDOWS

Lançado em 2015, O Windows 10 chega ao mercado com a proposta ousada, juntar todos os produtos da Microsoft em uma única plataforma. Além de desktops e notebooks, essa nova versão equipará smartphones, tablets, sistemas embarcados, o console Xbox One e produtos exclusivos, como o Surface Hub e os óculos de realidade aumentada HoloLens¹.

Versões do Windows 10

– **Windows 10 Home:** edição do sistema operacional voltada para os consumidores domésticos que utilizam PCs (desktop e notebook), tablets e os dispositivos “2 em 1”.

– **Windows 10 Pro:** o Windows 10 Pro também é voltado para PCs (desktop e notebook), tablets e dispositivos “2 em 1”, mas traz algumas funcionalidades extras em relação ao Windows 10 Home, os quais fazem com que essa edição seja ideal para uso em pequenas empresas, apresentando recursos para segurança digital, suporte remoto, produtividade e uso de sistemas baseados na nuvem.

– **Windows 10 Enterprise:** construído sobre o Windows 10 Pro, o Windows 10 Enterprise é voltado para o mercado corporativo. Os alvos dessa edição são as empresas de médio e grande porte, e o Sistema apresenta capacidades que focam especialmente em tecnologias desenvolvidas no campo da segurança digital e produtividade.

– **Windows 10 Education:** Construída a partir do Windows 10 Enterprise, essa edição foi desenvolvida para atender as necessidades do meio escolar.

– **Windows 10 Mobile:** o Windows 10 Mobile é voltado para os dispositivos de tela pequena cujo uso é centrado no touchscreen, como smartphones e tablets

– **Windows 10 Mobile Enterprise:** também voltado para smartphones e pequenos tablets, o Windows 10 Mobile Enterprise tem como objetivo entregar a melhor experiência para os consumidores que usam esses dispositivos para trabalho.

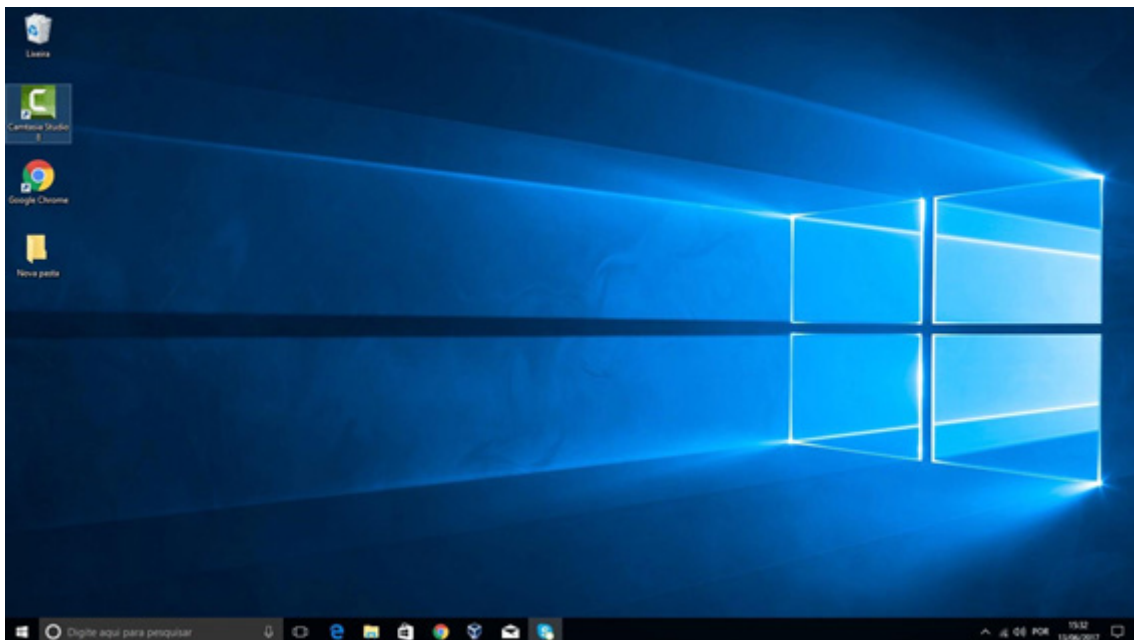
– **Windows 10 IoT:** edição para dispositivos como caixas eletrônicos, terminais de autoatendimento, máquinas de atendimento para o varejo e robôs industriais – todas baseadas no Windows 10 Enterprise e Windows 10 Mobile Enterprise.

– **Windows 10 S:** edição otimizada em termos de segurança e desempenho, funcionando exclusivamente com aplicações da Loja Microsoft.

– **Windows 10 Pro – Workstation:** como o nome sugere, o Windows 10 Pro for Workstations é voltado principalmente para uso profissional mais avançado em máquinas poderosas com vários processadores e grande quantidade de RAM.

Área de Trabalho (pacote aero)

Aero é o nome dado a recursos e efeitos visuais introduzidos no Windows a partir da versão 7.



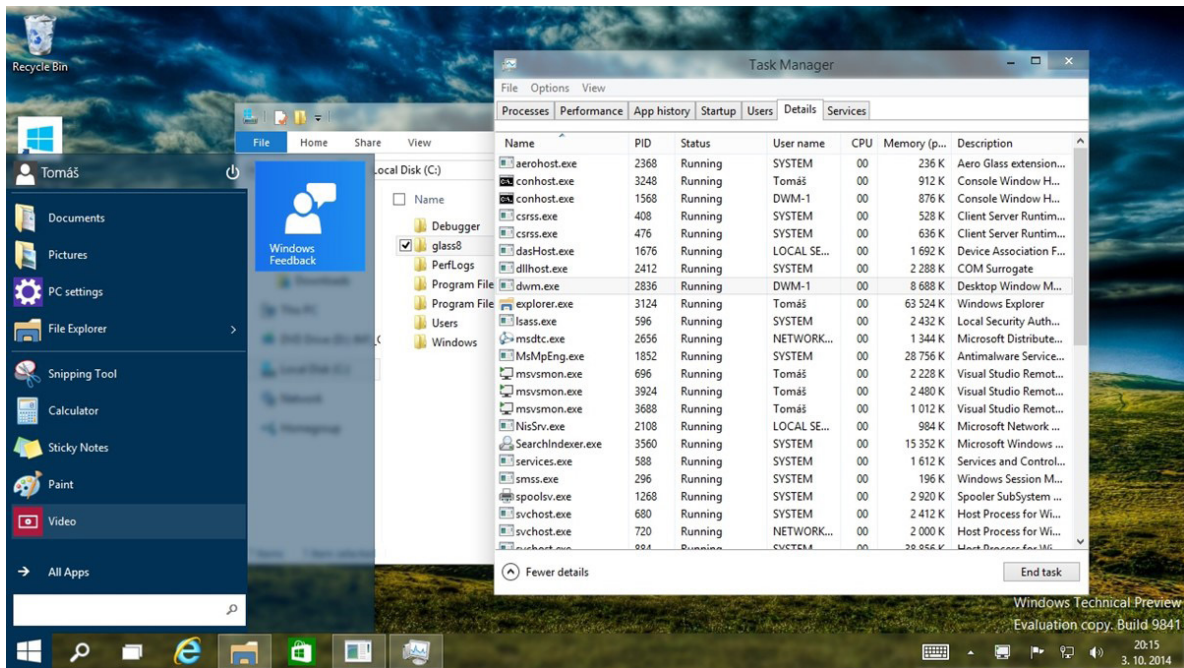
Área de Trabalho do Windows 10.²

1 <https://estudioaulas.com.br/img/ArquivosCurso/materialDemo/SlideDemo-4147.pdf>

2 <https://edu.gcfglobal.org/pt/tudo-sobre-o-windows-10/sobre-a-area-de-trabalho-do-windows-10/1/>

Aero Glass (Efeito Vidro)

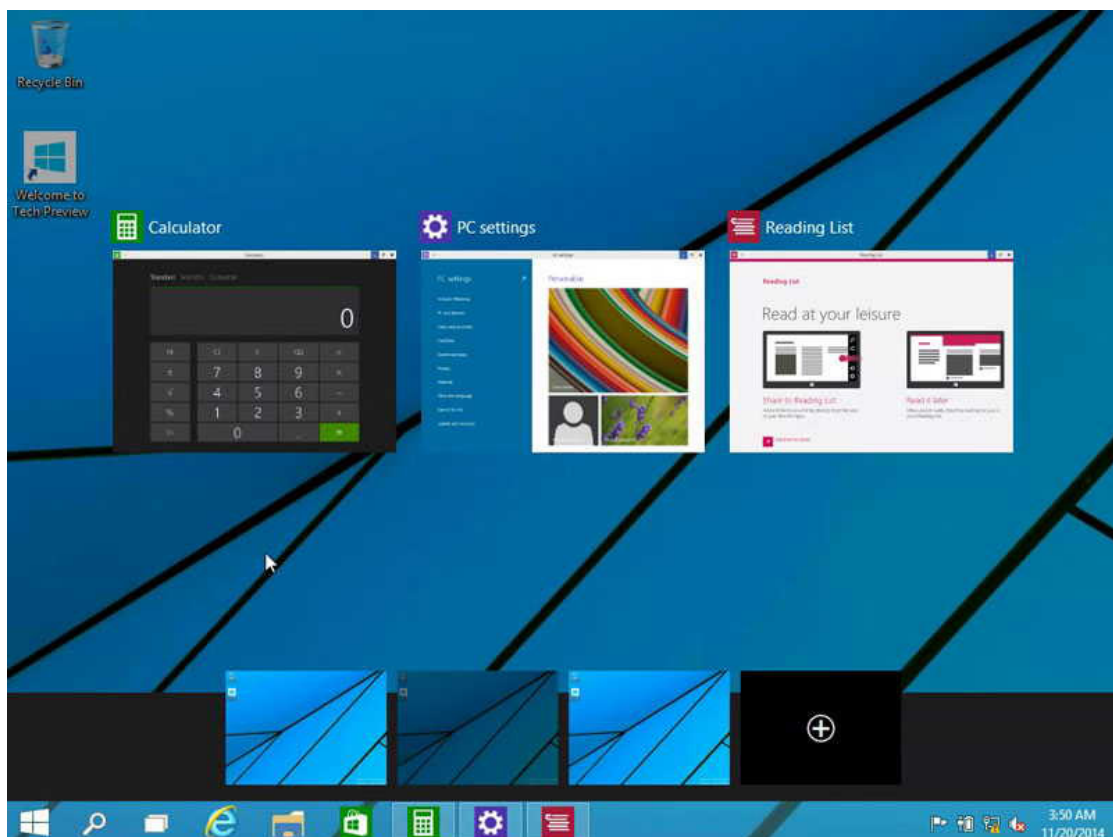
Recurso que deixa janelas, barras e menus transparentes, parecendo um vidro.



Efeito Aero Glass.³

Aero Flip (Alt+Tab)

Permite a alternância das janelas na área de trabalho, organizando-as de acordo com a preferência de uso.

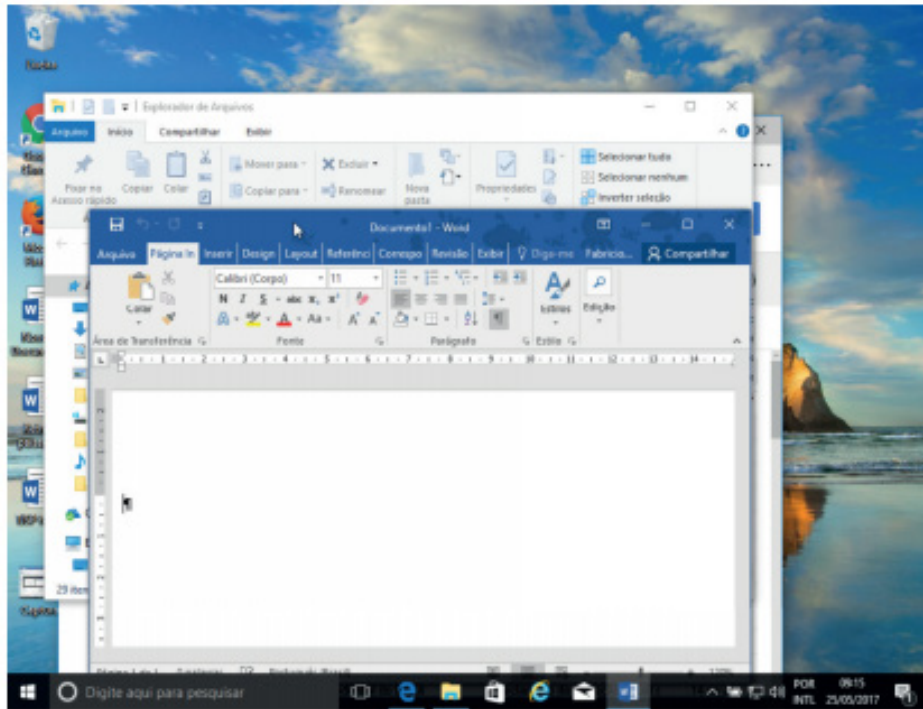


Efeito Aero Flip.

3 <https://www.tecmundo.com.br/windows-10/64159-efeito-aero-glass-lancado-mod-windows-10.htm>

Aero Shake (Win+Home)

Ferramenta útil para quem usa o computador com multitarefas. Ao trabalhar com várias janelas abertas, basta “sacudir” a janela ativa, clicando na sua barra de título, que todas as outras serão minimizadas, poupando tempo e trabalho. E, simplesmente, basta sacudir novamente e todas as janelas serão restauradas.

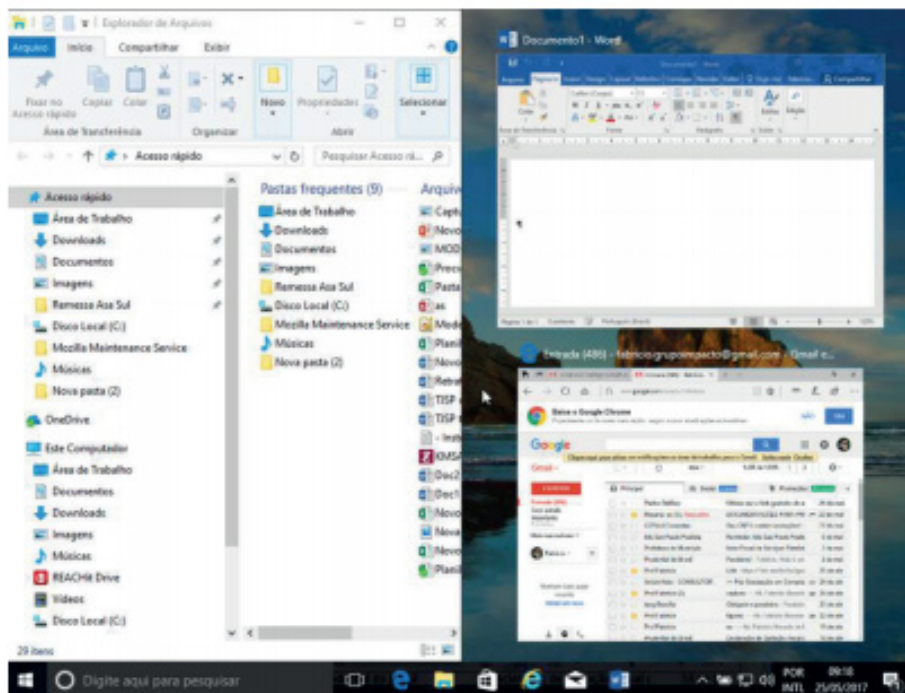


Efeito Aero Shake (Win+Home)

Aero Snap (Win + Setas de direção do teclado)

Recurso que permite melhor gerenciamento e organização das janelas abertas.

Basta arrastar uma janela para o topo da tela e a mesma é maximizada, ou arrastando para uma das laterais a janela é dividida de modo a ocupar metade do monitor.



Efeito Aero Snap.

QUESTÕES ATUAIS EM ECONOMIA, POLÍTICA, MEIO AMBIENTE, CIÊNCIA E TECNOLOGIA DO BRASIL; ORGANIZAÇÃO POLÍTICA E ATUALIDADES DO MUNICÍPIO DE TOLEDO

A importância do estudo de atualidades

Dentre todas as disciplinas com as quais concurseiros e estudantes de todo o país se preocupam, a de atualidades tem se tornado cada vez mais relevante. Quando pensamos em matemática, língua portuguesa, biologia, entre outras disciplinas, inevitavelmente as colocamos em um patamar mais elevado que outras que nos parecem menos importantes, pois de algum modo nos é ensinado a hierarquizar a relevância de certos conhecimentos desde os tempos de escola.

No, entanto, atualidades é o único tema que insere o indivíduo no estudo do momento presente, seus acontecimentos, eventos e transformações. O conhecimento do mundo em que se vive de modo algum deve ser visto como irrelevante no estudo para concursos, pois permite que o indivíduo vá além do conhecimento técnico e explore novas perspectivas quanto à conhecimento de mundo.

Em sua grande maioria, as questões de atualidades em concursos são sobre fatos e acontecimentos de interesse público, mas podem também apresentar conhecimentos específicos do meio político, social ou econômico, sejam eles sobre música, arte, política, economia, figuras públicas, leis etc. Seja qual for a área, as questões de atualidades auxiliam as bancas a peneirarem os candidatos e selecionarem os melhores preparados não apenas de modo técnico.

Sendo assim, estudar atualidades é o ato de se manter constantemente informado. Os temas de atualidades em concursos são sempre relevantes. É certo que nem todas as notícias que você vê na televisão ou ouve no rádio aparecem nas questões, manter-se informado, porém, sobre as principais notícias de relevância nacional e internacional em pauta é o caminho, pois são debates de extrema recorrência na mídia.

O grande desafio, nos tempos atuais, é separar o joio do trigo. Com o grande fluxo de informações que recebemos diariamente, é preciso filtrar com sabedoria o que de fato se está consumindo. Por diversas vezes, os meios de comunicação (TV, internet, rádio etc.) adaptam o formato jornalístico ou informativo para transmitirem outros tipos de informação, como fofocas, vidas de celebridades, futebol, acontecimentos de novelas, que não devem de modo algum serem inseridos como parte do estudo de atualidades. Os interesses pessoais em assuntos deste cunho não são condenáveis de modo algum, mas são triviais quanto ao estudo.

Ainda assim, mesmo que tentemos nos manter atualizados através de revistas e telejornais, o fluxo interminável e ininterrupto de informações veiculados impede que saibamos de fato como estudar. Apostilas e livros de concursos impressos também se tornam rapidamente desatualizados e obsoletos, pois atualidades é uma disciplina que se renova a cada instante.

O mundo da informação está cada vez mais virtual e tecnológico, as sociedades se informam pela internet e as compartilham em velocidades incalculáveis. Pensando nisso, a editora prepara mensalmente o material de atualidades de mais diversos campos do conhecimento (tecnologia, Brasil, política, ética, meio ambiente, jurisdição etc.) na “*área do cliente*”.

Lá, o concurseiro encontrará um material completo com ilustrações e imagens, notícias de fontes verificadas e confiáveis, tudo preparado com muito carinho para seu melhor aproveitamento. Com o material disponibilizado online, você poderá conferir e checar os fatos e fontes de imediato através dos veículos de comunicação virtuais, tornando a ponte entre o estudo desta disciplina tão fluida e a veracidade das informações um caminho certo.

Acesse: <https://www.editorasolucao.com.br/errata-retificacao>

Bons estudos!

ASPECTOS GEOGRÁFICOS E HISTÓRICOS DO MUNICÍPIO DE TOLEDO (HIDROGRAFIA; RELEVO; POPULAÇÃO; CLIMA; VEGETAÇÃO; LIMITES GEOGRÁFICOS; EMANCIPAÇÃO E SÍMBOLOS MUNICIPAIS)

Toledo no Contexto Turístico Nacional

O Turismo é uma das maiores forças impulsionadoras do desenvolvimento nacional, estadual e municipal, gerando renda, emprego, tributos e divisas. Não se identifica no Turismo uma única atividade econômica, mas um agregado de atividades produtivas, inseridas em diferentes setores (agricultura, indústria e serviços, meio ambiente, cultura, esportes, saúde, educação) que produzem múltiplos efeitos produtivos.

Com este pensamento, Toledo iniciou um processo de identificação do seu perfil turístico, justamente para agregar toda a sua força local. Inserido no Programa Nacional de Municipalização do Turismo (PNMT), Toledo possui todos os selos da Agência Brasileira de Promoção Internacional do Turismo (Embratur) que o credenciam como município com potencialidade e prioridade para o desenvolvimento turístico.

É detentor do Prêmio Paraná Ambiental na modalidade de Gerenciamento de Resíduos Sólidos através do Programa Lixo Útil/Câmbio Verde, possui um monitor municipal de Turismo, um Conselho Municipal de Turismo e recebeu do Governo do Estado a aprovação, através de Lei nº 163/2000, consolidando-o como Pólo de Turismo Gastronômico, Cultural e Turismo de Negócios e Eventos no Oeste do Estado do Paraná.

Importante centro de suinocultura, Toledo começou a ganhar destaque no cenário nacional com a sua Festa Nacional do Porco Assado no Rolete, hoje com mais de 46 anos de existência e conhecida internacionalmente. O prato é tão popular que a cidade Toledo no contexto nacional é conhecida como a “Cidade do Porco no Rolete”. Deste prato surgiram mais 17 (dezesete) diferentes festas populares, consolidando o seu título de Pólo Gastronômico.

Além da gastronomia, Toledo possui belezas naturais como os saltos, as cachoeiras e as trilhas ecológicas no Rio São Francisco, o Parque Ecológico Diva Paim Barth com lago, na região central da cidade, horto florestal, um Centro de Atenção Primária Ambiental e diversos outros atrativos, onde milhares de pessoas se concentram principalmente nos finais de semana. O Parque dos Pioneiros, Usina de Conhecimento, Kartódromo, Pista de

Motocross e Bicicross, inúmeros pesques-pagues, Shopping Center, restaurantes, lanchonetes, hotéis, Museu Histórico, Casa da Cultura e um aeroporto com uma das melhores condições de pouso no país, são outros atrativos que o município oferece.

Destaca-se o complexo do Centro de Eventos Ismael Spera-fico, com 23.780,85 metros quadrados de área construída, um dos maiores empreendimentos do gênero no Sul do país, tendo sua primeira etapa inaugurada em junho de 2000 e a segunda em outubro de 2001. Conta com um pavilhão de exposição, centro gastronômico, arena de rodeios, com capacidade para abrigar aproximadamente oito mil pessoas, complexo agropecuário, contendo 11 pavilhões: para gado de corte, gado leiteiro, equinos, suínos, peixes, pequenos animais, exposição, leilões, e recebimento de inspeção sanitária, Centros de Apoio e Treinamento Agropecuário, um outro para a Suinocultura, uma pista de laço com área total superior a 7.000 metros quadrados. Na área de eventos, Toledo conta ainda com um moderníssimo Teatro Municipal, considerado o terceiro maior do Estado, com capacidade para 1.021 lugares e uma das melhores acústicas do país.

Toledo tem muito mais motivos para ser visitada. O município tem um dos mais baixos índices de criminalidade do Estado; é conhecido e elogiado pela inexistência de menores de rua, devido à eficiência de seus programas sociais que minimizam as situações de vulnerabilidade infantil. Colaboram para isso também os investimentos em educação, garantindo índices satisfatórios na formação social e cultural do cidadão, culminando na formação de um polo universitário composto por sete instituições de ensino superior. Igualmente funcionam ou iniciarão em breve suas atividades nas instalações do Biopark, parque tecnológico concebido pela indústria farmacêutica Prati-Donaduzzi com o intuito de estabelecer em Toledo um polo de difusão e criação de novos conhecimentos, do qual também farão parte empreendimentos comerciais, industriais e residenciais distribuídos em mais de 4 milhões de metros quadrados.

O Comércio tem alto poder de competitividade e a qualidade ambiental do município é reconhecida nacional e internacionalmente, por meio das organizações mundial e pan-americana de Saúde (OMS/Opas). Visitar Toledo é mais do que saborear os seus deliciosos pratos, é conhecer a sua gente, é sentir o prazer de viver por alguns dias, numa cidade hospitaleira e tranquila, provando da sua qualidade de vida.

Fundada por colonizadores gaúchos que desembarcaram do primeiro caminho de desbravadores e começaram a construção das primeiras casas em 27 de março de 1946, no então Território Federal do Iguçu, Toledo inicialmente era um projeto de colonização de rápido crescimento no interior de Foz do Iguçu. A expansão do projeto colonizador começou com os 14 desbravadores chegados em 27 de março vindos de São Marcos, então interior de Caxias do Sul, ocorreu graças à exploração da madeira e venda de terras no Rio Grande do Sul e Santa Catarina. A emancipação político-administrativa do Município de Toledo e a definitiva separação do Município de Foz do Iguçu ocorreu no dia 14 de novembro de 1951, através da Lei nº 790, sancionada pelo então governador do Estado do Paraná, Bento Munhoz da Rocha Neto.

O nome Toledo provém do Arroio Toledo, um rio que então passava ao lado da futura cidade e hoje corta a sede devido à sua expansão urbana. Segundo relatos dos pioneiros, este arroio

recebeu o nome de Toledo muitos anos antes da colonização do Antigo Toledo a.jpgmunicípio, quando havia acampamentos chamados pousos instalados na região para extração da erva-mate, a qual era reunida nestes locais para depois ser levada às embarcações que a transportavam pelo Rio Paraná para a Argentina. Um destes pousos, localizado à beira-rio, era administrado por um senhor chamado Toledo, que deu origem a este nome.

História da Câmara de Toledo

As eleições para a primeira legislatura foram realizadas no dia 9 de novembro de 1952 e a posse dos eleitos deu-se na primeira sessão da Câmara Municipal de Toledo, no dia 14 de dezembro do mesmo ano, quando Toledo foi oficialmente elevado à condição de município.

O primeiro prefeito de Toledo foi o médico Ernesto Dall'Oglio e para preencher as nove cadeiras da Câmara Municipal foram eleitos os vereadores José Ayres da Silva, Clécio Zenni, Ondy Helio Niederauer, Leopoldo João Schmidt, Rubens Stresser, Alcebíades Motoristas.jpgFormighieri, Waldi Winter, Willibaldo Finkler e Güerino Antônio Viccari, este último sendo eleito o primeiro presidente da Câmara de Toledo.

A Câmara Municipal, juntamente com a Prefeitura, iniciou seu funcionamento em um prédio de Toledo 1973 Almirante Tamandaré.jpg madeira anteriormente ocupado pelo escritório da firma Bue-Caé Industrial Agrícola Ltda, localizado na Rua Barão do Rio Branco. A locação fora cedida pela Colonizadora Maripá.

Nas primeiras legislaturas, até 1974, os vereadores não recebiam remuneração pela atividade parlamentar. Mais tarde, os que moravam fora da área urbana passaram a receber uma pequena quantia para passagem de ônibus e pernoite quando as sessões se prolongavam de sábado para domingo. Somente a partir do ano de 1975 os vereadores passaram a receber um salário proporcional as suas atividades.

Estruturação

Em relação ao número de vereadores, que atualmente deve ser proporcional ao número de habitantes do município, conforme os limites ditados pela Constituição, em seu artigo 29, inciso IV, da primeira à sétima legislatura (1952 a 1982) nove vereadores compunham a Câmara. Na oitava legislatura (1983 à 1988) o número de vereadores em Toledo passou para 13. Nas quatro legislaturas seguintes (de 1989 a 2004) 17 vereadores compunham o Poder Legislativo. No ano de 2005, na décima primeira legislatura, em observância à Resolução nº 21.702 do Tribunal Superior Eleitoral, de 2004, reduziu-se o número de Vereadores de 17 para 11. Já na décima quinta legislatura, conforme Emenda Constitucional nº 58/2009, em seu artigo 29, inciso IV, alínea "f", aumentou-se o número de vereadores para 19, de acordo com o critério populacional de mais de 120 mil habitantes, sendo este o número de vereadores até os dias de hoje.

A Câmara Municipal de Toledo, atualmente composta por seus 19 vereadores, possui um quadro reduzido de servidores que integram a estrutura organizacional composta pelos órgãos da direção, departamentos legislativo, administrativo e de comunicação social, procuradoria, assessorias, gabinete da presidência e serviços gerais, somando no total 42 servidores.

Cidadania Honorária

Quase no término do primeiro período legislativo, os vereadores instituíram a lei que criou o Título de Cidadão Honorário de Toledo, título este expedido até hoje pela Câmara Municipal. Ele constitui um reconhecimento às pessoas que tenham se destacado em suas vidas pessoais e profissionais, contribuindo para o crescimento e desenvolvimento do município ou que tiverem realizado relevantes serviços de reconhecimento público e/ou pelo seu desprendimento. Os primeiros homenageados foram Willy Barth e Egon Werner Bercht, por seus esforçados trabalhos no sentido de conseguir a emancipação de Toledo, desmembrando-se do Município de Foz do Iguaçu, e logo a seguir a conquista da Comarca.

Fundação de Toledo

Segundo registros precisos, foi em 27 de março de 1946 que os primeiros desbravadores chegaram em Toledo e instalaram-se em um acampamento, iniciando a construção das primeiras casas. A identificação oficial de “Toledo” deu-se posteriormente, numa opção entre Toledo, Cristo Rei e Brasília.

Registros de 1905 e 1906 atribuem vínculo da denominação do arroio Toledo ao nome de “Pouso Toledo”, acampamento constituído ao longo de uma picada utilizada para transporte de produtos, especialmente da erva-mate, recolhida de forma extrativista na floresta e comercializada por estrangeiros que possuíam glebas na região Oeste do Estado do Paraná, onde o Município está inserido.

A história registrou como primeiras famílias de colonizadores as de Ruaro e Dalcanale, as quais se incumbiram de arregimentar outras famílias gaúchas para incrementar a colonização de Toledo, que se tornou município sem antes ser distrito, desmembrando-se de Foz do Iguaçu pela Lei Estadual nº 790, de 14/11/1951, sancionada pelo governador Bento Munhoz da Rocha Neto, e instalado oficialmente em 14/12/1952, após proclamado resultado do pleito eleitoral de 09/11/1952, que elegeu os primeiros representantes da população para governar o novo município.

Em 09/06/1954 foi instalada a Comarca de Toledo e, em 20/06/1959, foi criada a Diocese de Toledo. O município tem área de 1.205.501 km² e população de 138 mil habitantes, distribuídos entre sua sede e seus oito distritos. Sua economia é baseada na agropecuária, agroindústria e na pequena e média indústria, além do setor farmacêutico.

Desenvolvimento regional

Nos anos 50, a região oeste paranaense passou a ser integrada pelos municípios de Foz do Iguaçu - mais antigo, tendo sido desmembrado de Guarapuava em 1914 -, Guaraniaçu, Guaíra, Cascavel e Toledo. Os municípios detinham extensos territórios, caminhos mal traçados, comunicações deficitárias e acessos precários a outros centros políticos. Com seu crescimento Toledo foi desmembrado de Foz em 1951, sendo instalado em 1952 e dando origem a novas cidades, surgindo os municípios de Marechal Cândido Rondon (1960), Palotina (1960), Assis Chateaubriand (1966), Nova Santa Rosa (1976), Ouro Verde do Oeste (1989) e São Pedro do Iguaçu (1990).

Como Chegar Transporte Aéreo

O Aeroporto Luiz Dalcanalle Filho, localizado a aproximadamente a 6 km do Centro, tem porte médio, pista asfáltica de 30 x 1.670 m (1.530 m operacionais), possui balizamento noturno (Jet Power) e instrumentos de radionavegação (UHF 131.050), portanto opera instrumentos diurno e noturno.

Telefones: Operacional: (45) 3278 7556

Administração: (45) 3278 5820

Empresa de Táxi Aéreo

Distâncias Aéreas

Toledo - Cascavel (30 milhas)

Toledo - Foz do Iguaçu (100 milhas)

Toledo - Curitiba (240 milhas)

Toledo - São Paulo (380 milhas)

Transportes Rodoviários

Está ligado às demais regiões por diversas rodovias:

BR 467, que liga a Cascavel

BR 163, a Marechal Cândido Rondon e a Guaíra

PR 182, a Palotina e a Guaíra

PR 317, a Ouro Verde do Oeste e a Santa Helena

PR 486, a Assis Chateaubriand

PR 585, a São Pedro do Iguaçu e a Vera Cruz do Oeste

Distâncias Rodoviárias

Toledo - Cascavel (45 km)

Toledo - Umuarama (120 km)

Toledo - Foz do Iguaçu (150 km)

Toledo - Maringá (279 km)

Toledo - Guarapuava (300 km)

Toledo - Londrina (350 km)

Toledo - Curitiba (555 km)

Toledo - Paranaguá (689 km)

Dados do Município

População estimada: 142.645 habitantes (2020)

Eleitores: 98.692 (2020)

Servidores do Executivo Municipal: 3.631 (2020)

18 Secretarias, Gabinete, Assessoria Jurídica, Ouvidoria Geral, Funtec e Emdur

Emancipação: 14 de dezembro de 1952

Economia: Agroindustrial e Tecnológica

105.899 veículos automotores emplacados (um veículo para cada 1,35 habitantes)

Poder Judiciário: Justiça Estadual (comarca que abrange também os municípios de Ouro Verde do Oeste e São Pedro do Iguaçu), Vara da Justiça Federal, Ministério Público Estadual, Vara da Justiça Federal do Trabalho e Ofício do Ministério Público Federal do Trabalho

3º lugar em índice de desenvolvimento humano (IDH) entre as 10 maiores cidades do Paraná

18º lugar em arrecadação do Imposto sobre Circulação de Mercadorias e Serviços (ICMS) do Paraná (2019)

10º lugar em produto interno bruto (PIB) total do Paraná (2018)

5º melhor cidade e 32º lugar entre os melhores municípios do Brasil para se investir/categoria Agropecuária, segundo a Urban Systems (2020)

2º Posição Estadual no ranking do Índice Firjan de Desenvolvimento Municipal e 7º posição nacional (2018)

NOÇÕES DE LIMPEZA E HIGIENE

De modo genérico, Higiene e Segurança do Trabalho compõem duas atividades intimamente relacionadas, no sentido de garantir condições pessoais e materiais de trabalho capazes de manter certo nível de saúde dos empregados.

Do ponto de vista da Administração de Recursos Humanos, a saúde e a segurança dos empregados constituem uma das principais bases para a preservação da força de trabalho adequada através da Higiene e Segurança do trabalho.

Segundo o conceito emitido pela Organização Mundial de Saúde, a saúde é um estado completo de bem-estar físico, mental e social e que não consiste somente na ausência de doença ou de enfermidade.

A higiene do trabalho refere-se ao conjunto de normas e procedimentos que visa à proteção da integridade física e mental do trabalhador, preservando-o dos riscos de saúde inerentes às tarefas do cargo e ao ambiente físico onde são executadas.

Segurança do trabalho é o conjunto de medidas técnicas, educacionais, médicas e psicológicas, empregadas para prevenir acidentes, quer eliminando as condições inseguras do ambiente, quer instruindo ou convencendo as pessoas da implantação de práticas preventivas.

A atividade de Higiene do Trabalho no contexto da gestão de RH inclui uma série de normas e procedimentos, visando essencialmente, à proteção da saúde física e mental do empregado.

Procurando também resguardá-lo dos riscos de saúde relacionados com o exercício de suas funções e com o ambiente físico onde o trabalho é executado.

Hoje a Higiene do Trabalho é vista como uma ciência do reconhecimento, avaliação e controle dos riscos à saúde, na empresa, visando à prevenção de doenças ocupacionais.

O que é higiene e segurança do trabalho?

A higiene do trabalho compreende normas e procedimentos adequados para proteger a integridade física e mental do trabalhador, preservando-o dos riscos de saúde inerente às tarefas do cargo e ao ambiente físico onde são executadas.

A higiene do trabalho está ligada ao diagnóstico e à prevenção das doenças ocupacionais, a partir do estudo e do controle do homem e seu ambiente de trabalho.

Ela tem caráter preventivo por promover a saúde e o conforto do funcionário, evitando que ele adoça e se ausente do trabalho.

Envolve, também, estudo e controle das condições de trabalho.

A iluminação, a temperatura e o ruído fazem parte das condições ambientais de trabalho.

Uma má iluminação, por exemplo, causa fadiga à visão, afeta o sistema nervoso, contribui para a má qualidade do trabalho podendo, inclusive, prejudicar o desempenho dos funcionários.

A falta de uma boa iluminação também pode ser considerada responsável por uma razoável parcela dos acidentes que ocorrem nas organizações.

Envolvem riscos os trabalhos noturnos ou turnos, temperaturas extremas – que geram desde fadiga crônica até incapacidade laboral.

Um ambiente de trabalho com temperatura e umidade inadequadas é considerado doentio.

Por isso, o funcionário deve usar roupas adequadas para se proteger do que “enfrenta” no dia-a-dia corporativo.

O mesmo ocorre com a umidade. Já o ruído provoca perda da audição e quanto maior o tempo de exposição a ele maior o grau da perda da capacidade auditiva.

A segurança do trabalho implica no uso de equipamentos adequados para evitar lesões ou possíveis perdas.

É preciso, conscientizar os funcionários da importância do uso dos EPIs, luvas, máscaras e roupas adequadas para o ambiente em que eles atuam.

Fazendo essa ação específica, a organização está mostrando reconhecimento ao trabalho do funcionário e contribuindo para sua melhoria da qualidade de vida.

Ao invés de obrigar os funcionários a usarem, é melhor realizar esse tipo de trabalho de conscientização, pois o retorno será bem mais positivo.

Já ouvi muitos colaboradores falarem, por exemplo, que os EPIs e as máscaras incomodam e, algumas vezes, chagaram a pedir aos gestores que usassem os equipamentos para ver se era bom.

Ora, na verdade os equipamentos incomodam, mas o trabalhador deve pensar o uso desses que é algo válido, pois o ajuda a prevenir problemas futuros.

Na segurança do trabalho também é importante que a empresa forneça máquinas adequadas, em perfeito estado de uso e de preferência com um sistema de travas de segurança.

É fundamental que as empresas treinem os funcionários e os alertem em relação aos riscos que máquinas podem significar no dia-a-dia.

Caso algum funcionário apresente algum problema de saúde mais tarde ou sofra algum acidente, a responsabilidade será toda da empresa por não ter obrigado o funcionário a seguir os procedimentos adequados de segurança.

Caso o funcionário se recuse a usar os equipamentos que o protegerão de possíveis acidentes, a organização poderá demiti-lo por justa causa.

As prevenções dessas lesões/acidentes podem ser feitas através de:

- Estudos e modificações ergonômicas dos postos de trabalho.
- Uso de ferramentas e equipamentos ergonomicamente adaptados ao trabalhador.
- Diminuição do ritmo do trabalho.
- Estabelecimento de pausas para descanso.
- Redução da jornada de trabalho.
- Diversificação de tarefas.
- Eliminação do clima autoritário no ambiente de trabalho.
- Maior participação e autonomia dos trabalhadores nas decisões do seu trabalho.
- Reconhecimento e valorização do trabalho.
- Valorização das queixas dos trabalhadores.

É preciso mudar os hábitos e as condições de trabalho para que a higiene e a segurança no ambiente de trabalho se tornem satisfatórios. Nessas mudanças se faz necessário resgatar o valor humano.

Nesse contexto, a necessidade de reconhecimento pode ser frustrada pela organização quando ela não valoriza o desempenho.

Por exemplo, quando a política de promoção é baseada nos anos de serviço e não no mérito ou, então, quando a estrutura salarial não oferece qualquer possibilidade de recompensa financeira por realização como os aumentos por mérito.

Se o ambiente enfatizar as relações distantes e impessoais entre os funcionários e se o contato social entre os mesmos for desestimulado, existirão menos chances de reconhecimento.

Conforme Arroba e James (1988) uma maneira de reconhecer os funcionários é admitir que eles têm outras preocupações além do desempenho imediato de seu serviço.

Uma outra causa da falta de reconhecimento dos funcionários na organização são os estereótipos, pois seus julgamentos não são baseados em evidências ou informações sobre a pessoa.

A partir do momento que as pessoas fazem parte de uma organização podem obter reconhecimento positivo ou negativo.

Os grupos de trabalho, por exemplo, podem satisfazer ou frustrar as necessidades de reconhecimento.

Quem a higiene e segurança do trabalho beneficia?

A Segurança e Higiene do Trabalho beneficia qualquer tipo de negócio, além de ser uma obrigação legal e social.

Todas as organizações deverão entender que este ramo serve para prevenir acidentes e doenças laborais, mas que também é uma parte essencial para o sucesso do seu negócio.

Todas as empresas podem gozar de benefícios significativos ao investirem em medidas de Segurança e Higiene do Trabalho.

Pequenos melhoramentos podem levar ao aumento da competitividade e da motivação dos trabalhadores.

A qualidade das condições de trabalho é um dos fatores fundamentais para o sucesso do sistema produtivo de qualquer Empresa.

Nesse âmbito, a melhoria da produtividade e da competitividade das Empresas passa, necessariamente, por uma intervenção no sentido da melhoria das condições de trabalho.

Os benefícios da manutenção de um ambiente de trabalho seguro são muitos, mas em primeiro lugar, a segurança é saber o que é que pode fazer para proteger os seus trabalhadores.

Na realidade, a prática da segurança nos locais de trabalho traz também inúmeros benefícios financeiros para a Empresa através da Higiene e Segurança do trabalho.

O impacto de um ambiente de trabalho seguro é desde logo benéfico tanto direta como indiretamente.

Senão vejamos, diretamente, falamos na prevenção de custos associados aos incidentes e acidentes, incluindo os custos com as indemnização e salários aos trabalhadores, os custos com a assistência médica, os custos com seguros e as contra ordenações aplicáveis.

Estes só serão minimizados quando existe um Sistema de Gestão da Segurança e Saúde implementado, que vise e contemple todas as áreas da Segurança.

Indiretamente, a inexistência deste sistema pode levar a perdas acentuadas de produtividade, custos com a reparação de produtos e equipamentos danificados, custos associados à substituição de trabalhadores, custos administrativos, perdas de competitividade, perdas associadas à imagem e custos sociais diversos.

É sabido que, um ambiente de trabalho seguro aumenta a moral do trabalhador, o que, por sua vez, aumenta a produtividade e eficiência e, conseqüentemente, as margens de lucro.

Quando os trabalhadores têm um ambiente de trabalho seguro, sentem que podem fazer a diferença, verificam-se maiores índices de assiduidade, menos rotatividade de pessoal e uma melhor qualidade de trabalho.

Outra área não menos importante, e que deve ser parte integrante da Empresa, é a formação dos trabalhadores em matéria de segurança e saúde.

A formação contínua nesta matéria assume um papel fundamental na melhoria do nível de vida dos trabalhadores.

Uma formação eficaz permite:

Contribuir para que os trabalhadores se tornem competentes em matéria de saúde e segurança;

Desenvolver uma cultura de segurança e saúde positiva, onde o trabalho e o ambiente seguro sejam parte integrante e natural do dia-a-dia dos trabalhadores;

Informar os trabalhadores dos riscos existentes e inerentes ao seu local de trabalho, das medidas de prevenção e proteção e respectiva aplicação;

Tanto em termos de postos de trabalho, como em termos gerais da empresa;

Dotar o trabalhador das competências necessárias para atuar em caso de perigo grave e iminente;

Evitar os custos associados aos acidentes e problemas de saúde ocupacional;

Em especial, os associados às perdas materiais, paragens e conseqüente perda de produção, absentismo e a desmotivação dos trabalhadores;

Cumprir a legislação legal e obrigatória em matéria de Segurança e Saúde.

A importância da higiene e segurança do trabalho

Qualquer empresa de hoje em dia conhece bem as implicações e requisitos legais quando se fala em HSST- Higiene, Segurança e Saúde no trabalho, tendo consciência de que uma falha neste âmbito dentro da empresa, pode gerar automaticamente o pagamento de uma multa por incumprimento legal.

A Higiene, Segurança e Saúde no trabalho é um conjunto de ações que nasceu das preocupações dos trabalhadores da indústria em meados do século 20, pois as condições de trabalho nunca eram levadas em conta, mesmo que tal implicasse riscos de doença ou mesmo de morte dos trabalhadores.

Numa época em que a indústria era a principal atividade econômica em Portugal, os trabalhadores morriam ou tinham acidentes onde ficavam impossibilitados para toda a vida por não terem os devidos processos de Higiene e Segurança do trabalho.

Simplemente porque a mentalidade corrente era a de que o valor da vida humana era para apenas útil para trabalhar e porque não existia qualquer legislação que protegesse o trabalhador.

O cenário demorou tempo a mudar e apenas a partir da década de 50/60, surgiram as primeiras tentativas sérias de integrar os trabalhadores em atividades devidamente adequadas às suas capacidades, e dar-lhes conhecimento dos riscos a que estariam expostos aquando do seu desempenhar de funções.

Atualmente a dimensão que encontramos neste âmbito é muito diferente, sobretudo porque a Lei-Quadro de Segurança, Higiene e Saúde no Trabalho faz impender sobre as entidades empregadoras a obrigatoriedade de organizarem os serviços de Segurança e Saúde no Trabalho.

Desta forma, para além de análises minuciosas aos postos de trabalho a empresa tem que garantir também as condições de saúde dos trabalhadores (como a existência de um posto médico dentro de cada empresa).

E ainda garantir que são objeto de estudo as investigações de quaisquer tipo de incidentes ocorridos, sendo sempre analisada a utilização ou não de equipamentos de proteção individual (vulgo EPI).

Em resumo, todas as atividades de HSST se constituem como as atividades cujo objetivo é o de garantir condições de trabalho em qualquer empresa “num estado de bem-estar físico, mental e social e não somente a ausência de doença e enfermidade” (de acordo com a Organização Mundial de Saúde.)

Analisando parcelarmente este tipo de atividades temos que:

A higiene e saúde no trabalho procura combater de um ponto de vista não médico, as doenças profissionais, identificando os fatores que podem afetar o ambiente do trabalho e o trabalhador, procurando eliminar ou reduzir os riscos profissionais.

A segurança do trabalho por outro lado, propõe-se combater, também dum ponto de vista não médico, os acidentes de trabalho, eliminando para isso não só as condições inseguras do ambiente, como sensibilizando também os trabalhadores a utilizarem medidas preventivas.

Dadas as características específicas de algumas atividades profissionais, nomeadamente as que acarretam algum índice de perigosidade, é necessário estabelecer procedimentos de segurança, para que estas sejam desempenhadas dentro de parâmetros de segurança para o trabalhador.

Nesse sentido, é necessário fazer desde logo um levantamento dos fatores que podem contribuir para ocorrências de acidentes, como sejam:

- Acidentes devido a ações perigosas;
- Falta decumprimento de ordens (não usar E.P.I.)
- Ligado à natureza do trabalho (erros na armazenagem)
- Nos métodos de trabalho (trabalhar a ritmo anormal, manobrar empilhadores inadequadamente, distrações).
- Acidentes devido a Condições perigosas:
 - Máquinas e ferramentas;
 - Condições de ambiente físico, (iluminação, calor, frio, poeiras, ruído).

Condições de organização (Layout mal feito, armazenamento perigoso, falta de Equipamento de Proteção Individual – E.P.I.)

Após o processo de identificação deste tipo de condições é importante desenvolver uma análise de riscos, sendo para isso necessária à sua identificação e mapeamento.

A fim de que posteriormente se possa estudar a possibilidade de aplicação de medidas que visam incrementar um maior nível de segurança no local de trabalho, e que concretizam na eliminação do risco de acidente, tornando-o inexistente ou neutralizando-o.

Por fim, importa ter ainda em conta que para além da matriz de identificação de riscos no trabalho é imprescindível considerar o risco ergonómico que surge da não adaptação dos postos de trabalho às características do operador através da Higiene e Segurança do trabalho.

Quer quanto à posição da máquina com que trabalha, quer no espaço disponível ou na posição das ferramentas e materiais que utiliza nas suas funções.

Desta feita torna-se mais do que evidente de que o sucesso de um sistema produtivo passa inevitavelmente pela qualidade das condições de trabalho que este proporciona aos seus colaboradores.

Nesta perspectiva, a melhoria da produtividade e da competitividade das empresas portuguesas passa, necessariamente, por uma intervenção no sentido da melhoria das condições de trabalho.

Ainda que este conjunto de atividades seja visto atualmente, pela gestão das empresas, mais como um gasto, do que propriamente um incentivo à produtividade.

Ao tornar evidentes junto dos colaboradores os riscos a que estão expostos durante o seu período de trabalho, a Higiene, Segurança e Saúde no Trabalho permite lembrar todos os colaboradores de que para um trabalho feito em condições é preciso que as condições permitam que o trabalho se faça.

LEGISLAÇÃO APLICADA A HIGIENE E SEGURANÇA DO TRABALHO

A legislação da higiene e segurança do trabalho é bem específica e grande, sabendo disso iremos mostrar abaixo apenas os artigos e incisos principais.

Art. 163 – Será obrigatória a constituição de Comissão Interna de Prevenção de Acidentes (CIPA), de conformidade com instruções expedidas pelo Ministério do Trabalho, nos estabelecimentos ou locais de obra nelas especificadas.

As instruções do Ministério do Trabalho e Emprego correspondem à NR5, que trata especificamente das Comissões Internas de Prevenção de Acidentes – CIPA.

O item 5.1, da NR 5, estabelece que o objetivo da CIPA é a prevenção de acidentes e doenças decorrentes do trabalho, de modo a tornar compatível permanentemente o trabalho com a preservação da vida e a promoção da saúde do trabalhador.

O emprego da palavra “permanentemente”, traz a ideia de “sem interrupção”.

O item 5.2, da NR 5, dispõe que devem constituir CIPA, por estabelecimento, e mantê-la em regular funcionamento as empresas privadas, públicas, sociedades de economia mista, órgãos da administração direta e indireta, instituições beneficentes, associações recreativas, cooperativas, bem como outras instituições que admitam trabalhadores como empregados.

Como já vimos, a noção correta, para os obrigados a obedecer toda e qualquer disposição de Norma Regulamentadora, não só relativa à CIPA, é de empregador.

Na aula 4 conceituamos, de acordo com a CLT, e através de exemplos, o que se entende, juridicamente, por empregador.

Numa palavra: empregador é aquele que contrata força de trabalho através do regime celetista.

O item 5.3 dispõe que as normas da NR5 aplicam-se, no que couber, aos trabalhadores avulsos e às entidades que lhes tomem serviços, observadas as disposições estabelecidas em Normas Regulamentadoras de setores económicos específicos.

Sabemos que não existe vínculo empregatício, celetista, na relação de trabalho avulso. Sabemos, também, que as normas de SST, em regra, só se aplicam aos trabalhadores regidos pela Consolidação das Leis do Trabalho.

Entretanto, no caso específico da NR5, suas disposições, quando não forem incompatíveis com as características do trabalho avulso, são plenamente aplicáveis a esta relação de trabalho.

Parágrafo único – O Ministério do Trabalho regulamentará as atribuições, a composição e o funcionamento das CIPA (s).

Art. 164 – Cada CIPA será composta de representantes da empresa e dos empregados, de acordo com os critérios que vierem a ser adotados na regulamentação de que trata o parágrafo único do artigo anterior.

1º – Os representantes dos empregadores, titulares e suplentes, serão por eles designados.

2º – Os representantes dos empregados, titulares e suplentes, serão eleitos em escrutínio secreto, do qual participem, independentemente de filiação sindical, exclusivamente os empregados interessados.

Escrutínio secreto significa votação secreta, sigilosa.

Vejamos quais são as disposições específicas da NR5, acerca das atribuições e composição dos processos de higiene e segurança do trabalho. Não abordaremos o funcionamento da CIPA, pois a matéria foge do nosso estudo.

A CIPA será composta de representantes do empregador e dos empregados, de acordo com o dimensionamento previsto no Quadro I desta NR, ressalvadas as alterações disciplinadas em atos normativos para setores económicos específicos.

Semelhante ao que ocorre para o dimensionamento do SESMT, a NR5 estabelece grupos de atividades, e os relaciona ao número de empregados do estabelecimento, para fixar o número de membros da CIPA.

Os representantes dos empregadores, titulares e suplentes, serão por eles designados.

Os representantes dos empregados, titulares e suplentes, serão eleitos em escrutínio secreto, do qual participem, independentemente de filiação sindical, exclusivamente os empregados interessados.