



CÓD: SL-140FV-22  
7908433218036

# **FASE-RS**

**FUNDAÇÃO DE ATENDIMENTO SÓCIO-EDUCATIVO  
DO RIO GRANDE DO SUL**

**Enfermeiro**

**EDITAL Nº 01/2022**

## ***Língua Portuguesa***

1. Interpretação de texto . . . . .	01
2. Significação das palavras: sinônimos, antônimos, sentido próprio e figurado das palavras. . . . .	15
3. Ortografia oficial . . . . .	17
4. Pontuação . . . . .	17
5. Acentuação . . . . .	19
6. Emprego das classes de palavras: substantivo, adjetivo, numeral, pronome, verbo, advérbio, preposição, conjunção (classificação e sentido que imprime às relações entre as orações). . . . .	19
7. Concordância verbal e nominal . . . . .	23
8. Regência verbal e nominal . . . . .	23
9. Crase . . . . .	24
10. Colocação pronominal . . . . .	24

## ***Informática***

1. Noções básicas de armazenamento de dados: arquivos, pastas, programas . . . . .	01
2. MS Office: Word, Excel, PowerPoint e Outlook (Versão 2007 e/ou versão atualizada) . . . . .	03
3. Conceitos básicos e características do sistema operacional Windows. . . . .	08
4. Conceitos e modos de utilização de ferramentas Internet Explorer. . . . .	17
5. Conceitos básicos de segurança da Informação com foco no comportamento do usuário . . . . .	20

## ***Legislação***

1. Estatuto da Criança e do Adolescente (ECA) – Lei n.º 8.069/1990 . . . . .	01
2. Sistema Nacional de Atendimento Socioeducativo (SINASE) – Lei n.º 12.594/2012. . . . .	36
3. Programa de Execução de Medidas Socioeducativas de Internação e Semiliberdade do Rio Grande do Sul (PEMSEIS/RS) . . . . .	46
4. Lei Estadual n.º 11.800/2002. . . . .	47
5. Decreto n.º 41.664/2002 (Criação da Fase/RS) . . . . .	49
6. Estatuto Nacional da Igualdade Racial – Lei Federal nº 12.288, de 20 de julho de 2010 . . . . .	53
7. Estatuto Estadual da Igualdade Racial – Lei Estadual nº 13.694, de 19 de janeiro de 2011. . . . .	59
8. Lei Maria da Penha – Lei n.º 11.340/2006 . . . . .	61
9. Regras mínimas das Nações Unidas para proteção de jovens privados de liberdade. . . . .	67
10. Regras mínimas das Nações Unidas para a administração da Justiça da Infância e da Juventude – Regras de Beijing . . . . .	73
11. Convenções da ONU sobre os direitos da criança . . . . .	77

## ***Conhecimentos Específicos***

### ***Enfermeiro***

1. Sus, princípios e diretrizes. Financiamento do sus. . . . .	01
2. Noções de políticas de saúde no Brasil . . . . .	08
3. Estratégias de saúde da família . . . . .	16
4. Lei orgânica da saúde . . . . .	24
5. Trabalho em equipe multiprofissional . . . . .	32
6. Introdução à enfermagem: fundamentos de enfermagem. . . . .	33
7. Exercício de enfermagem: código de ética dos profissionais de enfermagem . . . . .	41
8. Legislação profissional – coren . . . . .	47
9. Calendário de vacinação para o estado do Rio Grande do Sul . . . . .	49
10. Programa nacional de imunização: considerações gerais. Vacinação contra as doenças imunopreveníveis. Cadeia de frio. . . . .	49
11. De desinfecção e esterilização. . . . .	62
12. Administração aplicada à enfermagem: administração em enfermagem. Supervisão em enfermagem . . . . .	69

---

---

## ÍNDICE

---

13. Assistência de enfermagem nas urgências: do aparelho respiratório; do aparelho digestivo; do aparelho cardiovascular; do aparelho locomotor e esquelético; do sistema nervoso; ginecológicas e obstétricas; dos distúrbios hidroeletrólíticos e metabólicos; psiquiátricas; do aparelho urinário . . . . .	86
14. Atenção básica à saúde: atenção à criança (crescimento e desenvolvimento, aleitamento materno, alimentação, doenças diarreicas e doenças respiratórias) . . . . .	103
15. Atenção à saúde da mulher (pré-natal, parto, puerpério, prevenção do câncer ginecológico, planejamento familiar) . . . . .	123
16. Enfermagem em pronto-socorro: considerações gerais sobre pronto atendimento: definição de urgência e emergência; prioridade no tratamento; princípios para um atendimento de urgência e emergência. Assistência de enfermagem em queimaduras. Assistência de enfermagem em intoxicações exógenas (alimentares, medicamentosas, envenenamentos). Assistência de enfermagem em picadas de insetos, animais peçonhentos e mordeduras de animais (soros e vacinas). . . . .	154
17. Visita domiciliar, ações educativas . . . . .	204
18. Relação paciente/profissional . . . . .	206
19. Conhecimento do eca. . . . .	209
20. Biossegurança . . . . .	247
21. Gestão de qualidade. . . . .	251
22. Assistência de enfermagem em hiv, aids, hepatites virais e outras ist's. . . . .	253
23. Portaria n.º 1.082, De 23 de maio de 2014 (pnaisari) . . . . .	257

---

## INTERPRETAÇÃO DE TEXTO

### Compreensão e interpretação de textos

Chegamos, agora, em um ponto muito importante para todo o seu estudo: a interpretação de textos. Desenvolver essa habilidade é essencial e pode ser um diferencial para a realização de uma boa prova de qualquer área do conhecimento.

Mas você sabe a diferença entre compreensão e interpretação?

A **compreensão** é quando você entende o que o texto diz de forma explícita, aquilo que está na superfície do texto.

Quando Jorge fumava, ele era infeliz.

Por meio dessa frase, podemos entender que houve um tempo que Jorge era infeliz, devido ao cigarro.

A **interpretação** é quando você entende o que está implícito, nas entrelinhas, aquilo que está de modo mais profundo no texto ou que faça com que você realize inferências.

Quando Jorge fumava, ele era infeliz.

Já compreendemos que Jorge era infeliz quando fumava, mas podemos interpretar que Jorge parou de fumar e que agora é feliz.

Percebeu a diferença?

### Tipos de Linguagem

Existem três tipos de linguagem que precisamos saber para que facilite a interpretação de textos.

• **Linguagem Verbal** é aquela que utiliza somente palavras. Ela pode ser escrita ou oral.



• **Linguagem não-verbal** é aquela que utiliza somente imagens, fotos, gestos... não há presença de nenhuma palavra.



• **Linguagem Mista (ou híbrida)** é aquele que utiliza tanto as palavras quanto as imagens. Ou seja, é a junção da linguagem verbal com a não-verbal.



PROIBIDO FUMAR

Além de saber desses conceitos, é importante sabermos identificar quando um texto é baseado em outro. O nome que damos a este processo é intertextualidade.

### Interpretação de Texto

Interpretar um texto quer dizer dar sentido, inferir, chegar a uma conclusão do que se lê. A interpretação é muito ligada ao subentendido. Sendo assim, ela trabalha com o que se pode deduzir de um texto.

A interpretação implica a mobilização dos conhecimentos prévios que cada pessoa possui antes da leitura de um determinado texto, pressupõe que a aquisição do novo conteúdo lido estabeleça uma relação com a informação já possuída, o que leva ao crescimento do conhecimento do leitor, e espera que haja uma apreciação pessoal e crítica sobre a análise do novo conteúdo lido, afetando de alguma forma o leitor.

Sendo assim, podemos dizer que existem diferentes tipos de leitura: uma leitura prévia, uma leitura seletiva, uma leitura analítica e, por fim, uma leitura interpretativa.

É muito importante que você:

- Assista os mais diferenciados jornais sobre a sua cidade, estado, país e mundo;
- Se possível, procure por jornais escritos para saber de notícias (e também da estrutura das palavras para dar opiniões);
- Leia livros sobre diversos temas para sugar informações ortográficas, gramaticais e interpretativas;
- Procure estar sempre informado sobre os assuntos mais polêmicos;
- Procure debater ou conversar com diversas pessoas sobre qualquer tema para presenciar opiniões diversas das suas.

### Dicas para interpretar um texto:

- Leia lentamente o texto todo.
- No primeiro contato com o texto, o mais importante é tentar compreender o sentido global do texto e identificar o seu objetivo.
- Releia o texto quantas vezes forem necessárias.
- Assim, será mais fácil identificar as ideias principais de cada parágrafo e compreender o desenvolvimento do texto.

- Sublinhe as ideias mais importantes.
- Sublinhar apenas quando já se tiver uma boa noção da ideia principal e das ideias secundárias do texto.

- Separe fatos de opiniões.

O leitor precisa separar o que é um fato (verdadeiro, objetivo e comprovável) do que é uma opinião (pessoal, tendenciosa e mutável).

– Retorne ao texto sempre que necessário.

Além disso, é importante entender com cuidado e atenção os enunciados das questões.

– Reescreva o conteúdo lido.

Para uma melhor compreensão, podem ser feitos resumos, tópicos ou esquemas.

Além dessas dicas importantes, você também pode grifar palavras novas, e procurar seu significado para aumentar seu vocabulário, fazer atividades como caça-palavras, ou cruzadinhas são uma distração, mas também um aprendizado.

Não se esqueça, além da prática da leitura aprimorar a compreensão do texto e ajudar a aprovação, ela também estimula nossa imaginação, distrai, relaxa, informa, educa, atualiza, melhora nosso foco, cria perspectivas, nos torna reflexivos, pensantes, além de melhorar nossa habilidade de fala, de escrita e de memória.

Um texto para ser compreendido deve apresentar ideias seletas e organizadas, através dos parágrafos que é composto pela ideia central, argumentação e/ou desenvolvimento e a conclusão do texto.

O primeiro objetivo de uma interpretação de um texto é a identificação de sua ideia principal. A partir daí, localizam-se as ideias secundárias, ou fundamentações, as argumentações, ou explicações, que levem ao esclarecimento das questões apresentadas na prova.

Compreendido tudo isso, interpretar significa extrair um significado. Ou seja, a ideia está lá, às vezes escondida, e por isso o candidato só precisa entendê-la – e não a complementar com algum valor individual. Portanto, apegue-se tão somente ao texto, e nunca extrapole a visão dele.

#### IDENTIFICANDO O TEMA DE UM TEXTO

O tema é a ideia principal do texto. É com base nessa ideia principal que o texto será desenvolvido. Para que você consiga identificar o tema de um texto, é necessário relacionar as diferentes informações de forma a construir o seu sentido global, ou seja, você precisa relacionar as múltiplas partes que compõem um todo significativo, que é o texto.

Em muitas situações, por exemplo, você foi estimulado a ler um texto por sentir-se atraído pela temática resumida no título. Pois o título cumpre uma função importante: antecipar informações sobre o assunto que será tratado no texto.

Em outras situações, você pode ter abandonado a leitura porque achou o título pouco atraente ou, ao contrário, sentiu-se atraído pelo título de um livro ou de um filme, por exemplo. É muito comum as pessoas se interessarem por temáticas diferentes, dependendo do sexo, da idade, escolaridade, profissão, preferências pessoais e experiência de mundo, entre outros fatores.

Mas, sobre que tema você gosta de ler? Esportes, namoro, sexualidade, tecnologia, ciências, jogos, novelas, moda, cuidados com o corpo? Perceba, portanto, que as temáticas são praticamente infinitas e saber reconhecer o tema de um texto é condição essencial para se tornar um leitor hábil. Vamos, então, começar nossos estudos?

Propomos, inicialmente, que você acompanhe um exercício bem simples, que, intuitivamente, todo leitor faz ao ler um texto: reconhecer o seu tema. Vamos ler o texto a seguir?

#### CACHORROS

Os zoólogos acreditam que o cachorro se originou de uma espécie de lobo que vivia na Ásia. Depois os cães se juntaram aos seres humanos e se espalharam por quase todo o mundo. Essa ami-

zade começou há uns 12 mil anos, no tempo em que as pessoas precisavam caçar para se alimentar. Os cachorros perceberam que, se não atacassem os humanos, podiam ficar perto deles e comer a comida que sobrava. Já os homens descobriram que os cachorros podiam ajudar a caçar, a cuidar de rebanhos e a tomar conta da casa, além de serem ótimos companheiros. Um colaborava com o outro e a parceria deu certo.

Ao ler apenas o título “Cachorros”, você deduziu sobre o possível assunto abordado no texto. Embora você imagine que o texto vai falar sobre cães, você ainda não sabia exatamente o que ele falaria sobre cães. Repare que temos várias informações ao longo do texto: a hipótese dos zoólogos sobre a origem dos cães, a associação entre eles e os seres humanos, a disseminação dos cães pelo mundo, as vantagens da convivência entre cães e homens.

As informações que se relacionam com o tema chamamos de subtemas (ou ideias secundárias). Essas informações se integram, ou seja, todas elas caminham no sentido de estabelecer uma unidade de sentido. Portanto, pense: sobre o que exatamente esse texto fala? Qual seu assunto, qual seu tema? Certamente você chegou à conclusão de que o texto fala sobre a relação entre homens e cães. Se foi isso que você pensou, parabéns! Isso significa que você foi capaz de identificar o tema do texto!

Fonte: <https://portuguesrapido.com/tema-ideia-central-e-ideias-secundarias/>

#### IDENTIFICAÇÃO DE EFEITOS DE IRONIA OU HUMOR EM TEXTOS VARIADOS

##### Ironia

Ironia é o recurso pelo qual o emissor diz o contrário do que está pensando ou sentindo (ou por pudor em relação a si próprio ou com intenção depreciativa e sarcástica em relação a outrem).

A ironia consiste na utilização de determinada palavra ou expressão que, em um outro contexto diferente do usual, ganha um novo sentido, gerando um efeito de humor.

Exemplo:





Na construção de um texto, ela pode aparecer em três modos: ironia verbal, ironia de situação e ironia dramática (ou satírica).

#### Ironia verbal

Ocorre quando se diz algo pretendendo expressar outro significado, normalmente oposto ao sentido literal. A expressão e a intenção são diferentes.

Exemplo: Você foi tão bem na prova! Tirou um zero incrível!

#### Ironia de situação

A intenção e resultado da ação não estão alinhados, ou seja, o resultado é contrário ao que se espera ou que se planeja.

Exemplo: Quando num texto literário uma personagem planeja uma ação, mas os resultados não saem como o esperado. No livro “Memórias Póstumas de Brás Cubas”, de Machado de Assis, a personagem título tem obsessão por ficar conhecida. Ao longo da vida, tenta de muitas maneiras alcançar a notoriedade sem sucesso. Após a morte, a personagem se torna conhecida. A ironia é que planejou ficar famoso antes de morrer e se tornou famoso após a morte.

#### Ironia dramática (ou satírica)

A ironia dramática é um efeito de sentido que ocorre nos textos literários quando o leitor, a audiência, tem mais informações do que tem um personagem sobre os eventos da narrativa e sobre intenções de outros personagens. É um recurso usado para aprofundar os significados ocultos em diálogos e ações e que, quando captado pelo leitor, gera um clima de suspense, tragédia ou mesmo comédia, visto que um personagem é posto em situações que geram conflitos e mal-entendidos porque ele mesmo não tem ciência do todo da narrativa.

Exemplo: Em livros com narrador onisciente, que sabe tudo o que se passa na história com todas as personagens, é mais fácil aparecer esse tipo de ironia. A peça como Romeu e Julieta, por exemplo, se inicia com a fala que relata que os protagonistas da história irão morrer em decorrência do seu amor. As personagens agem ao longo da peça esperando conseguir atingir seus objetivos, mas a plateia já sabe que eles não serão bem-sucedidos.

#### **Humor**

Nesse caso, é muito comum a utilização de situações que pareçam cômicas ou surpreendentes para provocar o efeito de humor.

Situações cômicas ou potencialmente humorísticas compartilham da característica do efeito surpresa. O humor reside em ocorrer algo fora do esperado numa situação.

Há diversas situações em que o humor pode aparecer. Há as tirinhas e charges, que aliam texto e imagem para criar efeito cômico; há anedotas ou pequenos contos; e há as crônicas, frequentemente acessadas como forma de gerar o riso.

Os textos com finalidade humorística podem ser divididos em quatro categorias: anedotas, cartuns, tiras e charges.

Exemplo:



#### **ANÁLISE E A INTERPRETAÇÃO DO TEXTO SEGUNDO O GÊNERO EM QUE SE INSCREVE**

Compreender um texto trata da análise e decodificação do que de fato está escrito, seja das frases ou das ideias presentes. Interpretar um texto, está ligado às conclusões que se pode chegar ao conectar as ideias do texto com a realidade. Interpretação trabalha com a subjetividade, com o que se entendeu sobre o texto.

Interpretar um texto permite a compreensão de todo e qualquer texto ou discurso e se amplia no entendimento da sua ideia principal. Compreender relações semânticas é uma competência imprescindível no mercado de trabalho e nos estudos.

Quando não se sabe interpretar corretamente um texto pode-se criar vários problemas, afetando não só o desenvolvimento profissional, mas também o desenvolvimento pessoal.

#### **Busca de sentidos**

Para a busca de sentidos do texto, pode-se retirar do mesmo os **tópicos frasais** presentes em cada parágrafo. Isso auxiliará na apreensão do conteúdo exposto.

Isso porque é ali que se fazem necessários, estabelecem uma relação hierárquica do pensamento defendido, retomando ideias já citadas ou apresentando novos conceitos.

Por fim, concentre-se nas ideias que realmente foram explicitadas pelo autor. Textos argumentativos não costumam conceder espaço para divagações ou hipóteses, supostamente contidas nas entrelinhas. Deve-se ater às ideias do autor, o que não quer dizer que o leitor precise ficar preso na superfície do texto, mas é fundamental que não sejam criadas suposições vagas e inespecíficas.

#### **Importância da interpretação**

A prática da leitura, seja por prazer, para estudar ou para se informar, aprimora o vocabulário e dinamiza o raciocínio e a interpretação. A leitura, além de favorecer o aprendizado de conteúdos específicos, aprimora a escrita.

Uma interpretação de texto assertiva depende de inúmeros fatores. Muitas vezes, apressados, descuidamos-nos dos detalhes presentes em um texto, achamos que apenas uma leitura já se faz suficiente. Interpretar exige paciência e, por isso, sempre releia o texto, pois a segunda leitura pode apresentar aspectos surpreendentes que não foram observados previamente. Para auxiliar na busca de sentidos do texto, pode-se também retirar dele os **tópicos frasais** presentes em cada parágrafo, isso certamente auxiliará na apreensão do conteúdo exposto. Lembre-se de que os parágrafos não es-

**NOÇÕES BÁSICAS DE ARMAZENAMENTO DE DADOS: ARQUIVOS, PASTAS, PROGRAMAS**

**Pasta**

São estruturas que dividem o disco em várias partes de tamanhos variados as quais podem armazenar arquivos e outras pastas (subpastas)<sup>1</sup>.



**Arquivo**

É a representação de dados/informações no computador os quais ficam dentro das pastas e possuem uma extensão que identifica o tipo de dado que ele representa.

**Extensões de arquivos**

EXTENSÃO	TIPO
.jpg, .jpeg, .png, .bmp, .gif, ...	Imagem
.xls, .xlsx, .xlsm, ...	Planilha
.doc, .docx, .docm, ...	Texto formatado
.txt	Texto sem formatação
.mp3, .wma, .aac, .wav, ...	Áudio
.mp4, .avi, .rmvb, .mov, ...	Vídeo
.zip, .rar, .7z, ...	Compactadores
.ppt, .pptx, .pptm, ...	Apresentação
.exe	Executável
.msi, ...	Instalador

Existem vários tipos de arquivos como arquivos de textos, arquivos de som, imagem, planilhas, etc. Alguns arquivos são universais podendo ser aberto em qualquer sistema. Mas temos outros que dependem de um programa específico como os arquivos do Corel Draw que necessita o programa para visualizar. Nós identificamos um arquivo através de sua extensão. A extensão são aquelas letras que ficam no final do nome do arquivo.

Exemplos:

- .txt:** arquivo de texto sem formatação.
- .html:** texto da internet.
- .rtf:** arquivo do WordPad.
- .doc e .docx:** arquivo do editor de texto Word com formatação.

É possível alterar vários tipos de arquivos, como um documento do Word (.docx) para o PDF (.pdf) como para o editor de texto do LibreOffice (.odt). Mas atenção, tem algumas extensões que não são possíveis e caso você tente poderá deixar o arquivo inutilizável.

**Nomenclatura dos arquivos e pastas**

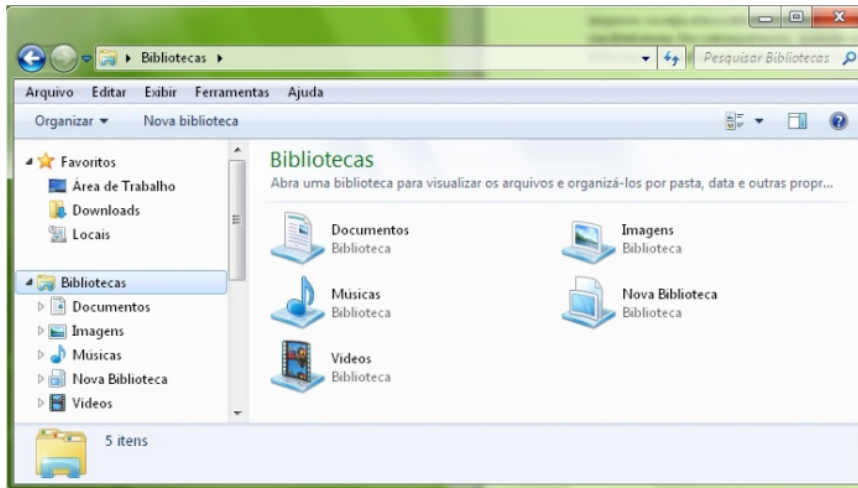
Os arquivos e pastas devem ter um nome o qual é dado no momento da criação. Os nomes podem conter até 255 caracteres (letras, números, espaço em branco, símbolos), com exceção de / \ | > \* : " que são reservados pelo sistema operacional.

**Bibliotecas**

Criadas para facilitar o gerenciamento de arquivos e pastas, são um local virtual que agregam conteúdo de múltiplos locais em um só. Estão divididas inicialmente em 4 categorias:

- Documentos;
- Imagens;
- Músicas;
- Vídeos.

<sup>1</sup> <https://docente.ifrn.edu.br/elieziosoaresh/disciplinas/informatica/aula-05-manipulacao-de-arquivos-e-pastas>



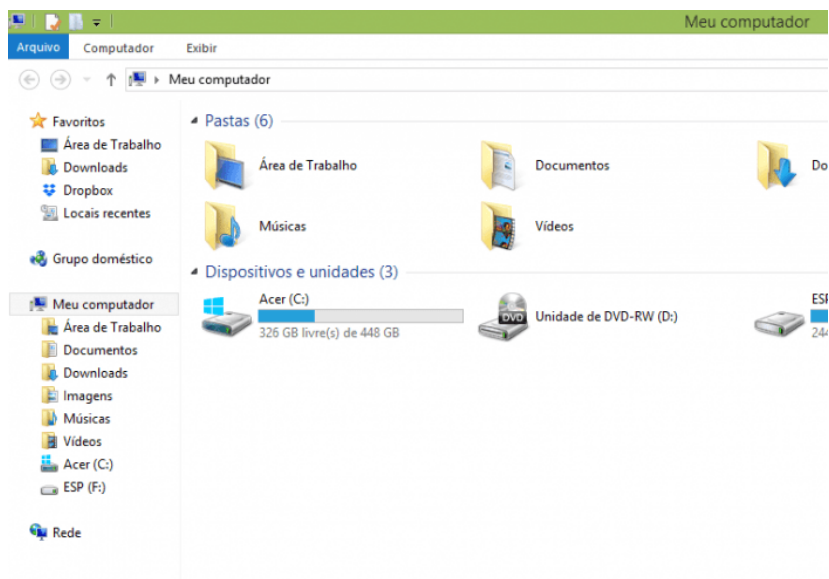
### Windows Explorer

O Windows Explorer é um gerenciador de informações, arquivos, pastas e programas do sistema operacional Windows da Microsoft<sup>2</sup>. Todo e qualquer arquivo que esteja gravado no seu computador e toda pasta que exista nele pode ser vista pelo Windows Explorer. Possui uma interface fácil e intuitiva.

Na versão em português ele é chamado de Gerenciador de arquivo ou Explorador de arquivos.

O seu arquivo é chamado de Explorer.exe

Normalmente você o encontra na barra de tarefas ou no botão Iniciar > Programas > Acessórios.



Na parte de cima do Windows Explorer você terá acesso a muitas funções de gerenciamento como criar pastas, excluir, renomear, excluir históricos, ter acesso ao prompt de comando entre outras funcionalidades que aparecem sempre que você selecionar algum arquivo.

A coluna do lado esquerdo te dá acesso direto para tudo que você quer encontrar no computador. As pastas mais utilizadas são as de Download, documentos e imagens.

### Operações básicas com arquivos do Windows Explorer

- **Criar pasta:** clicar no local que quer criar a pasta e clicar com o botão direito do mouse e ir em novo > criar pasta e nomear ela. Você pode criar uma pasta dentro de outra pasta para organizar melhor seus arquivos. Caso você queira salvar dentro de uma mesma pasta um arquivo com o mesmo nome, só será possível se tiver extensão diferente. Ex.: maravilha.png e maravilha.doc

Independente de uma pasta estar vazia ou não, ela permanecerá no sistema mesmo que o computador seja reiniciado

- **Copiar:** selecione o arquivo com o mouse e clique Ctrl + C e vá para a pasta que quer colar a cópia e clique Ctrl +V. Pode também clicar com o botão direito do mouse selecionar copiar e ir para o local que quer copiar e clicar novamente como o botão direito do mouse e selecionar colar.

- **Excluir:** pode selecionar o arquivo e apertar a tecla delete ou clicar no botão direito do mouse e selecionar excluir

- **Organizar:** você pode organizar do jeito que quiser como, por exemplo, ícones grandes, ícones pequenos, listas, conteúdos, lista com detalhes. Estas funções estão na barra de cima em exibir ou na mesma barra do lado direito.

<sup>2</sup> <https://centraldefavoritos.com.br/2019/06/05/conceitos-de-organizacao-e-de-gerenciamento-de-informacoes-arquivos-pastas-e-programas/>

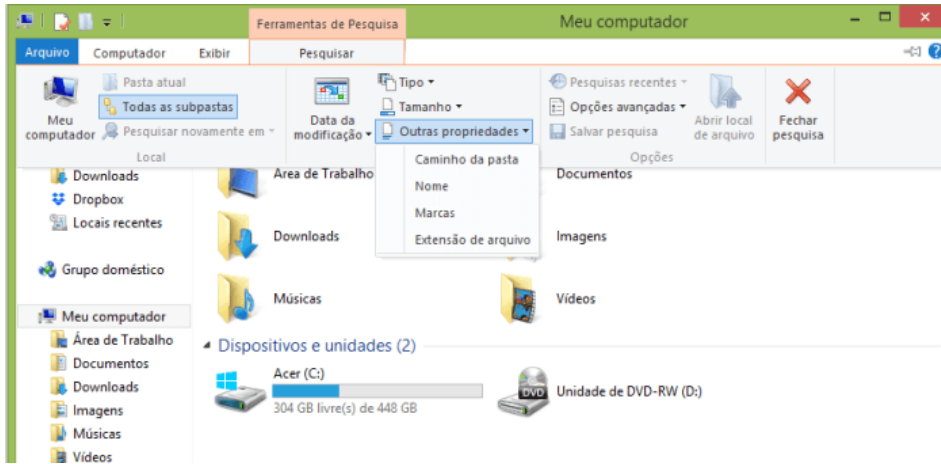


• **Movimentar:** você pode movimentar arquivos e pastas clicando Ctrl + X no arquivo ou pasta e ir para onde você quer colar o arquivo e Clicar Ctrl + V ou clicar com o botão direito do mouse e selecionar recortar e ir para o local de destino e clicar novamente no botão direito do mouse e selecionar colar.

**Localizando Arquivos e Pastas**

No Windows Explorer tem duas:

Tem uma barra de pesquisa acima na qual você digita o arquivo ou pasta que procura ou na mesma barra tem uma opção de Pesquisar. Clicando nesta opção terão mais opções para você refinar a sua busca.



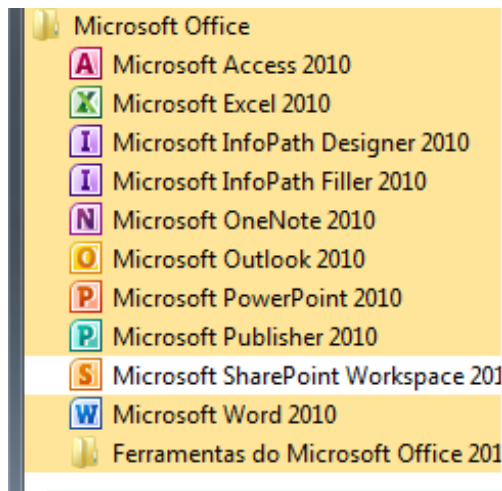
**Arquivos ocultos**

São arquivos que normalmente são relacionados ao sistema. Eles ficam ocultos (invisíveis) por que se o usuário fizer alguma alteração, poderá danificar o Sistema Operacional.

Apesar de estarem ocultos e não serem exibido pelo Windows Explorer na sua configuração padrão, eles ocupam espaço no disco

**MS OFFICE: WORD, EXCEL, POWERPOINT E OUTLOOK (VERSÃO 2007 E/OU VERSÃO ATUALIZADA)**

**Microsoft Office**



O Microsoft Office é um conjunto de aplicativos essenciais para uso pessoal e comercial, ele conta com diversas ferramentas, mas em geral são utilizadas e cobradas em provas o Editor de Textos – Word, o Editor de Planilhas – Excel, e o Editor de Apresentações – PowerPoint. A seguir verificamos sua utilização mais comum:

**Word**

O Word é um editor de textos amplamente utilizado. Com ele podemos redigir cartas, comunicações, livros, apostilas, etc. Vamos então apresentar suas principais funcionalidades.

**ESTATUTO DA CRIANÇA E DO ADOLESCENTE (ECA) –  
LEI N.º 8.069/1990**

**LEI FEDERAL Nº 8.069/90 –  
DISPÕE SOBRE O ESTATUTO DA CRIANÇA E DO ADOLESCENTE;**

O Estatuto da Criança e do Adolescente (ECA) é uma lei federal (8.069 promulgada em julho de 1990), que trata sobre os direitos das crianças e adolescentes em todo o Brasil.

Trata-se de um ramo do direito especializado, dividido em partes geral e especial, onde a primeira traça, como as demais codificações existentes, os princípios norteadores do Estatuto. Já a segunda parte estrutura a política de atendimento, medidas, conselho tutelar, acesso jurisdicional e apuração de atos infracionais.

A partir do Estatuto, crianças e adolescentes brasileiros, sem distinção de raça, cor ou classe social, passaram a ser reconhecidos como sujeitos de direitos e deveres, considerados como pessoas em desenvolvimento a quem se deve prioridade absoluta do Estado.

O objetivo estatutário é a proteção dos menores de 18 anos, proporcionando a eles um desenvolvimento físico, mental, moral e social condizentes com os princípios constitucionais da liberdade e da dignidade, preparando para a vida adulta em sociedade.

O ECA estabelece direitos à vida, à saúde, à alimentação, à educação, ao lazer, à profissionalização, à cultura, à dignidade, ao respeito, à liberdade, à convivência familiar e comunitária para meninos e meninas, e também aborda questões de políticas de atendimento, medidas protetivas ou medidas socioeducativas, entre outras providências. Trata-se de direitos diretamente relacionados à Constituição da República de 1988.

Para o Estatuto, considera-se criança a pessoa de até doze anos de idade incompletos, e adolescente aquela compreendida entre doze e dezoito anos. Entretanto, aplica-se o estatuto, excepcionalmente, às pessoas entre dezoito e vinte e um anos de idade, em situações que serão aqui demonstradas.

Dispõe, ainda, que nenhuma criança ou adolescente será objeto de qualquer forma de negligência, discriminação, exploração, violência, crueldade e opressão, por qualquer pessoa que seja, devendo ser punido qualquer ação ou omissão que atente aos seus direitos fundamentais. Ainda, no seu artigo 7º, disciplina que a criança e o adolescente têm direito à proteção à vida e à saúde, mediante a efetivação de políticas sociais públicas que permitam o nascimento e o desenvolvimento sadio e harmonioso, em condições dignas de existência.

As medidas protetivas adotadas pelo ECA são para salvaguardar a família natural ou a família substituta, sendo esta última pela guarda, tutela ou adoção. A guarda obriga a prestação de assistência material, moral e educacional, a tutela pressupõe todos os deveres da guarda e pode ser conferida a pessoa de até 21 anos incompletos, já a adoção atribui condição de filho, com mesmos direitos e deveres, inclusive sucessórios.

A instituição familiar é a base da sociedade, sendo indispensável à organização social, conforme preceitua o art. 226 da CR/88. Não sendo regra, mas os adolescentes correm maior risco quando fazem parte de famílias desestruturadas ou violentas.

Cabe aos pais o dever de sustento, guarda e educação dos filhos, não constituindo motivo de escusa a falta ou a carência de recursos materiais, sob pena da perda ou a suspensão do pátrio poder.

Caso a família natural, comunidade formada pelos pais ou qualquer deles e seus descendentes, descumpra qualquer de suas obrigações, a criança ou adolescente serão colocados em família substituta mediante guarda, tutela ou adoção.

Toda criança ou adolescente tem direito a ser criado e educado no seio da sua família e, excepcionalmente, em família substituta, assegurada a convivência familiar e comunitária, em ambiente livre da presença de pessoas dependentes de substâncias entorpecentes.

Por tal razão que a responsabilidade dos pais é enorme no desenvolvimento familiar e dos filhos, cujo objetivo é manter ao máximo a estabilidade emocional, econômica e social.

A perda de valores sociais, ao longo do tempo, também são fatores que interferem diretamente no desenvolvimento das crianças e adolescentes, visto que não permanecem exclusivamente inseridos na entidade familiar.

Por isso é dever de todos prevenir a ocorrência de ameaça ou violação dos direitos das crianças e dos adolescentes. Tanto que cabe a sociedade, família e ao poder público proibir a venda e comercialização à criança e ao adolescente de armas, munições e explosivos, bebida alcoólicas, drogas, fotos de artifício, revistas de conteúdo adulto e bilhetes lotéricos ou equivalentes.

Cada município deverá haver, no mínimo, um Conselho Tutelar composto de cinco membros, escolhidos pela comunidade local, regularmente eleitos e empossados, encarregado pela sociedade de zelar pelo cumprimento dos direitos da criança e do adolescente.

O Conselho Tutelar é uma das entidades públicas competentes a salvaguardar os direitos das crianças e dos adolescentes nas hipóteses em que haja desrespeito, inclusive com relação a seus pais e responsáveis, bem como aos direitos e deveres previstos na legislação do ECA e na Constituição. São deveres dos Conselheiros Tutelares:

1. Atender crianças e adolescentes e aplicar medidas de proteção.
2. Atender e aconselhar os pais ou responsável e aplicar medidas pertinentes previstas no Estatuto da Criança e do Adolescente.
3. Promover a execução de suas decisões, podendo requisitar serviços públicos e entrar na Justiça quando alguém, injustificadamente, descumprir suas decisões.
4. Levar ao conhecimento do Ministério Público fatos que o Estatuto tenha como infração administrativa ou penal.
5. Encaminhar à Justiça os casos que a ela são pertinentes.
6. Tomar providências para que sejam cumpridas as medidas sócio-educativas aplicadas pela Justiça a adolescentes infratores.
7. Expedir notificações em casos de sua competência.
8. Requisitar certidões de nascimento e de óbito de crianças e adolescentes, quando necessário.
9. Assessorar o Poder Executivo local na elaboração da proposta orçamentaria para planos e programas de atendimento dos direitos da criança e do adolescente.
10. Entrar na Justiça, em nome das pessoas e das famílias, para que estas se defendam de programas de rádio e televisão que contrariem princípios constitucionais bem como de propaganda de produtos, práticas e serviços que possam ser nocivos à saúde e ao meio ambiente.
11. Levar ao Ministério Público casos que demandam ações judiciais de perda ou suspensão do pátrio poder.
12. Fiscalizar as entidades governamentais e não-governamentais que executem programas de proteção e socioeducativos.

Considerando que todos têm o dever de zelar pela dignidade da criança e do adolescente, pondo-os a salvo de qualquer tratamento desumano, violento, aterrorizante, vexatório ou constrangedor, havendo suspeita ou confirmação de maus-tratos contra alguma criança ou adolescente, serão obrigatoriamente comunicados ao Conselho Tutelar para providências cabíveis.

Ainda com toda proteção às crianças e aos adolescentes, a delinquência é uma realidade social, principalmente nas grandes cidades, sem previsão de término, fazendo com que tenha tratamento diferenciado dos crimes praticados por agentes imputáveis.

Os crimes praticados por adolescentes entre 12 e 18 anos incompletos são denominados atos infracionais passíveis de aplicação de medidas socioeducativas. Os dispositivos do Estatuto da Criança e do Adolescente disciplinam situações nas quais tanto o responsável, quanto o menor devem ser instados a modificarem atitudes, definindo sanções para os casos mais graves.

Nas hipóteses do menor cometer ato infracional, cuja conduta sempre estará descrita como crime ou contravenção penal para os imputáveis, poderão sofrer sanções específicas aquelas descritas no estatuto como medidas socioeducativas.

Os menores de 18 anos são penalmente inimputáveis, mas respondem pela prática de ato infracional cuja sanção será desde a adoção de medida protetiva de encaminhamento aos pais ou responsável, orientação, apoio e acompanhamento, matrícula e frequência em estabelecimento de ensino, inclusão em programa de auxílio à família, encaminhamento a tratamento médico, psicológico ou psiquiátrico, abrigo, tratamento toxicológico e, até, colocação em família substituta.

Já o adolescente entre 12 e 18 anos incompletos (inimputáveis) que pratica algum ato infracional, além das medidas protetivas já descritas, a autoridade competente poderá aplicar medida socioeducativa de acordo com a capacidade do ofensor, circunstâncias do fato e a gravidade da infração, são elas:

1) Advertências – admoestação verbal, reduzida a termo e assinada pelos adolescentes e genitores sob os riscos do envolvimento em atos infracionais e sua reiteração,

2) Obrigação de reparar o dano – caso o ato infracional seja passível de reparação patrimonial, compensando o prejuízo da vítima,

3) Prestação de serviços à comunidade – tem por objetivo conscientizar o menor infrator sobre valores e solidariedade social,

4) Liberdade assistida – medida de grande eficácia para o enfrentamento da prática de atos infracionais, na medida em que atua juntamente com a família e o controle por profissionais (psicólogos e assistentes sociais) do Juizado da Infância e Juventude,

5) Semiliberdade – medida de média extremidade, uma vez que exigem dos adolescentes infratores o trabalho e estudo durante o dia, mas restringe sua liberdade no período noturno, mediante recolhimento em entidade especializada

6) Internação por tempo indeterminado – medida mais extrema do Estatuto da Criança e do Adolescente devido à privação total da liberdade. Aplicada em casos mais graves e em caráter excepcional.

Antes da sentença, a internação somente pode ser determinada pelo prazo máximo de 45 dias, mediante decisão fundamentada baseada em fortes indícios de autoria e materialidade do ato infracional.

Nessa vertente, as entidades que desenvolvem programas de internação têm a obrigação de:

1) Observar os direitos e garantias de que são titulares os adolescentes;

2) Não restringir nenhum direito que não tenha sido objeto de restrição na decisão de internação,

3) Preservar a identidade e oferecer ambiente de respeito e dignidade ao adolescente,

4) Diligenciar no sentido do restabelecimento e da preservação dos vínculos familiares,

5) Oferecer instalações físicas em condições adequadas, e toda infraestrutura e cuidados médicos e educacionais, inclusive na área de lazer e atividades culturais e desportivas.

6) Reavaliar periodicamente cada caso, com intervalo máximo de seis meses, dando ciência dos resultados à autoridade competente.

Uma vez aplicada as medidas socioeducativas podem ser implementadas até que sejam completados 18 anos de idade. Contudo, o cumprimento pode chegar aos 21 anos de idade nos casos de internação, nos termos do art. 121, §5º do ECA.

Assim como no sistema penal tradicional, as sanções previstas no Estatuto da Criança e do Adolescente apresentam preocupação com a reeducação e a ressocialização dos menores infratores.

Antes de iniciado o procedimento de apuração do ato infracional, o representante do Ministério Público poderá conceder o perdão (remissão), como forma de exclusão do processo, se atendido às circunstâncias e consequências do fato, contexto social, personalidade do adolescente e sua maior ou menor participação no ato infracional.

Por fim, o Estatuto da Criança e do Adolescente institui medidas aplicáveis aos pais ou responsáveis de encaminhamento a programa de proteção a família, inclusão em programa de orientação a alcoólatras e toxicômanos, encaminhamento a tratamento psicológico ou psiquiátrico, encaminhamento a cursos ou programas de orientação, obrigação de matricular e acompanhar o aproveitamento escolar do menor, advertência, perda da guarda, destituição da tutela e até suspensão ou destituição do pátrio poder.

O importante é observar que as crianças e os adolescentes não podem ser considerados autênticas propriedades de seus genitores, visto que são titulares de direitos humanos como quaisquer pessoas, dotados de direitos e deveres como demonstrado.

A implantação integral do ECA sofre grande resistência de parte da sociedade brasileira, que o considera excessivamente paternalista em relação aos atos infracionais cometidos por crianças e adolescentes, uma vez que os atos infracionais estão ficando cada vez mais violentos e reiterados.

Consideram, ainda, que o estatuto, que deveria proteger e educar a criança e o adolescente, na prática, acaba deixando-os sem nenhum tipo de punição ou mesmo ressocialização, bem como é utilizado por grupos criminosos para livrar-se de responsabilidades criminais fazendo com que adolescentes assumam a culpa.

Cabe ao Estado zelar para que as crianças e adolescentes se desenvolvam em condições sociais que favoreçam a integridade física, liberdade e dignidade. Contudo, não se pode atribuir tal responsabilidade apenas a uma suposta inaplicabilidade do estatuto da criança e do adolescente, uma vez que estes nada mais são do que o produto da entidade familiar e da sociedade, as quais têm importância fundamental no comportamento dos mesmos.<sup>1</sup>

### Últimas alterações no ECA

#### *As mais recentes:*

São quatro os pontos modificados no ECA durante a atual administração:

- A instituição da Semana Nacional de Prevenção da Gravidez na Adolescência, na lei nº 13.798, de 3 de janeiro de 2019;

- A criação do Cadastro Nacional de Pessoas Desaparecidas - na lei nº 13.812, de 16 de março 2019;

- A mudança na idade mínima para que uma criança ou adolescente possa viajar sem os pais ou responsáveis e sem autorização judicial, passando de 12 para 16 anos - na mesma lei nº 13.812;

- A mudança na lei sobre a reeleição dos conselheiros tutelares, que agora podem ser reeleitos por vários mandatos consecutivos, em vez de apenas uma vez - lei 13.824, de 9 de maio 2019.

**Lei nº 13.509/17, publicada em 22 de novembro de 2017** altera o ECA ao estabelecer novos prazos e procedimentos para o trâmite dos processos de adoção, além de prever novas hipóteses de destituição do poder familiar, de apadrinhamento afetivo e disciplinar a entrega voluntária de crianças e adolescentes à adoção.

<sup>1</sup> Fonte: [www.ambito-juridico.com.br](http://www.ambito-juridico.com.br) – Texto adaptado de Cláudia Mara de Almeida Rabelo Viegas / Cesar Leandro de Almeida Rabelo

**Lei Federal nº 13.431/2017 – Lei da Escuta Protegida**

Esta lei estabelece novas diretrizes para o atendimento de crianças ou adolescentes vítimas ou testemunhas de violências, e que frequentemente são expostos a condutas profissionais não qualificadas, sendo obrigados a relatar por várias vezes, ou para pessoas diferentes, violências sofridas, revivendo desnecessariamente seu drama.

Denominada “Lei da Escuta Protegida”, essa lei tem como objetivo a proteção de crianças e adolescentes após a revelação da violência sofrida, promovendo uma escuta única nos serviços de atendimento e criando um protocolo de atendimento a ser adotado por todos os órgãos do Sistema de Garantia de Direitos.

**Lei 13.436, de 12 de abril de 2017 - Garantia do direito a acompanhamento e orientação à mãe com relação à amamentação**

Esta lei introduziu no artigo 10 do ECA uma responsabilidade adicional para os hospitais e demais estabelecimentos de atenção à saúde de gestantes, públicos e particulares: daqui em diante eles estão obrigados a acompanhar a prática do processo de amamentação, prestando orientações quanto à técnica adequada, enquanto a mãe permanecer na unidade hospitalar.

**Lei 13.438, de 26 de abril de 2017 – Protocolo de Avaliação de riscos para o desenvolvimento psíquico das crianças**

Esta lei determina que o Sistema Único de Saúde (SUS) será obrigado a adotar protocolo com padrões para a avaliação de riscos ao desenvolvimento psíquico de crianças de até 18 meses de idade. A lei estabelece que crianças de até 18 meses de idade façam acompanhamento através de protocolo ou outro instrumento de detecção de risco. Esse acompanhamento se dará em consulta pediátrica. Por meio de exames poderá ser detectado precocemente, por exemplo, o transtorno do espectro autista, o que permitirá um melhor acompanhamento no desenvolvimento futuro da criança.

**Lei nº 13.440, de 8 de maio de 2017 – Aumento na penalização de crimes de exploração sexual de crianças e adolescentes**

Esta lei promoveu a inclusão de mais uma penalidade no artigo 244-A do ECA. A pena previa reclusão de quatro a dez anos e multa nos crimes de exploração sexual de crianças e adolescentes. Agora o texto está acrescido de perda de bens e que os valores advindos dessas práticas serão revertidos em favor do Fundo dos Direitos da Criança e do Adolescente da unidade da Federação (Estado ou Distrito Federal) em que foi cometido o crime.

**Lei nº 13.441, de 8 de maio de 2017 - Prevê a infiltração de agentes de polícia na internet com o fim de investigar crimes contra a dignidade sexual de criança e de adolescente**

Esta lei prevê a infiltração policial virtual no combate aos crimes contra a dignidade sexual de vulneráveis. A nova lei acrescentou ao ECA os artigos 190-A a 190-E e normatizou a investigação em meio cibernético.

**Revogação do artigo 248 que versava sobre trabalho doméstico de adolescentes**

Foi revogado o artigo 248 do ECA que possibilitava a regularização da guarda de adolescentes para o serviço doméstico. A Constituição Brasileira proíbe o trabalho infantil, mas este artigo estabelecia prazo de cinco dias para que o responsável, ou novo guardião, apresentasse à Vara de Justiça de sua cidade ou comarca o adolescente trazido de outra localidade para prestação de serviço doméstico, o que, segundo os autores do projeto de lei que resultou na revogação do artigo, abria espaço para a regularização do trabalho infantil ilegal.

**Lei 13.306 de 2016 publicada no dia 04 de julho, alterou o Estatuto da Criança e do Adolescente fixando em cinco anos a idade máxima para o atendimento na educação infantil.<sup>2</sup>**

O Estatuto da Criança e do Adolescente (ECA) é uma lei federal (8.069 promulgada em julho de 1990), que trata sobre os direitos das crianças e adolescentes em todo o Brasil.

Trata-se de um ramo do direito especializado, dividido em partes geral e especial, onde a primeira traça, como as demais codificações existentes, os princípios norteadores do Estatuto. Já a segunda parte estrutura a política de atendimento, medidas, conselho tutelar, acesso jurisdicional e apuração de atos infracionais.

Na presente Lei estão dispostos os procedimentos de adoção (Livro I, capítulo V), a aplicação de medidas socioeducativas (Livro II, capítulo II), do Conselho Tutelar (Livro II, capítulo V), e também dos crimes cometidos contra crianças e adolescentes.

O objetivo estatutário é a proteção dos menores de 18 anos, proporcionando a eles um desenvolvimento físico, mental, moral e social condizentes com os princípios constitucionais da liberdade e da dignidade, preparando para a vida adulta em sociedade.

O ECA estabelece direitos à vida, à saúde, à alimentação, à educação, ao lazer, à profissionalização, à cultura, à dignidade, ao respeito, à liberdade, à convivência familiar e comunitária para meninos e meninas, e também aborda questões de políticas de atendimento, medidas protetivas ou medidas socioeducativas, entre outras providências. Trata-se de direitos diretamente relacionados à Constituição da República de 1988.

Dispõe a Lei 8.069/1990 que nenhuma criança ou adolescente será objeto de qualquer forma de negligência, discriminação, exploração, violência, crueldade e opressão, por qualquer pessoa que seja, devendo ser punido qualquer ação ou omissão que atente aos seus direitos fundamentais.

**LEI Nº 8.069, DE 13 DE JULHO DE 1990**

*Dispõe sobre o Estatuto da Criança e do Adolescente e dá outras providências.*

O PRESIDENTE DA REPÚBLICA: Faço saber que o Congresso Nacional decreta e eu sanciono a seguinte Lei:

**TÍTULO I  
DAS DISPOSIÇÕES PRELIMINARES**

Art. 1º Esta Lei dispõe sobre a proteção integral à criança e ao adolescente.

Art. 2º Considera-se criança, para os efeitos desta Lei, a pessoa até doze anos de idade incompletos, e adolescente aquela entre doze e dezoito anos de idade.

Parágrafo único. Nos casos expressos em lei, aplica-se excepcionalmente este Estatuto às pessoas entre dezoito e vinte e um anos de idade.

Art. 3º A criança e o adolescente gozam de todos os direitos fundamentais inerentes à pessoa humana, sem prejuízo da proteção integral de que trata esta Lei, assegurando-se-lhes, por lei ou por outros meios, todas as oportunidades e facilidades, a fim de lhes facultar o desenvolvimento físico, mental, moral, espiritual e social, em condições de liberdade e de dignidade.

Parágrafo único. Os direitos enunciados nesta Lei aplicam-se a todas as crianças e adolescentes, sem discriminação de nascimento, situação familiar, idade, sexo, raça, etnia ou cor, religião ou crença, deficiência, condição pessoal de desenvolvimento e aprendizagem,

<sup>2</sup> Fonte: [www.equipeagoraepasso.com.br/www.g1.globo.com](http://www.equipeagoraepasso.com.br/www.g1.globo.com)

**SUS, PRINCÍPIOS E DIRETRIZES.  
FINANCIAMENTO DO SUS**

**O que é o Sistema Único de Saúde (SUS)?**

O Sistema Único de Saúde (SUS) é um dos maiores e mais complexos sistemas de saúde pública do mundo, abrangendo desde o simples atendimento para avaliação da pressão arterial, por meio da Atenção Primária, até o transplante de órgãos, garantindo acesso integral, universal e gratuito para toda a população do país. Com a sua criação, o SUS proporcionou o acesso universal ao sistema público de saúde, sem discriminação. A atenção integral à saúde, e não somente aos cuidados assistenciais, passou a ser um direito de todos os brasileiros, desde a gestação e por toda a vida, com foco na saúde com qualidade de vida, visando a prevenção e a promoção da saúde.

A gestão das ações e dos serviços de saúde deve ser solidária e participativa entre os três entes da Federação: a União, os Estados e os municípios. A rede que compõe o SUS é ampla e abrange tanto ações quanto os serviços de saúde. Engloba a atenção primária, média e alta complexidades, os serviços urgência e emergência, a atenção hospitalar, as ações e serviços das vigilâncias epidemiológica, sanitária e ambiental e assistência farmacêutica.

**AVANÇO:** Conforme a Constituição Federal de 1988 (CF-88), a “Saúde é direito de todos e dever do Estado”. No período anterior a CF-88, o sistema público de saúde prestava assistência apenas aos trabalhadores vinculados à Previdência Social, aproximadamente 30 milhões de pessoas com acesso aos serviços hospitalares, cabendo o atendimento aos demais cidadãos às entidades filantrópicas.

**Estrutura do Sistema Único de Saúde (SUS)**

O Sistema Único de Saúde (SUS) é composto pelo Ministério da Saúde, Estados e Municípios, conforme determina a Constituição Federal. Cada ente tem suas co-responsabilidades.

**Ministério da Saúde**

Gestor nacional do SUS, formula, normatiza, fiscaliza, monitora e avalia políticas e ações, em articulação com o Conselho Nacional de Saúde. Atua no âmbito da Comissão Intergestores Tripartite (CIT) para pactuar o Plano Nacional de Saúde. Integram sua estrutura: Fiocruz, Funasa, Anvisa, ANS, Hemobrás, Inca, Inco e oito hospitais federais.

**Secretaria Estadual de Saúde (SES)**

Participa da formulação das políticas e ações de saúde, presta apoio aos municípios em articulação com o conselho estadual e participa da Comissão Intergestores Bipartite (CIB) para aprovar e implementar o plano estadual de saúde.

**Secretaria Municipal de Saúde (SMS)**

Planeja, organiza, controla, avalia e executa as ações e serviços de saúde em articulação com o conselho municipal e a esfera estadual para aprovar e implantar o plano municipal de saúde.

**Conselhos de Saúde**

O Conselho de Saúde, no âmbito de atuação (Nacional, Estadual ou Municipal), em caráter permanente e deliberativo, órgão colegiado composto por representantes do governo, prestadores de serviço, profissionais de saúde e usuários, atua na

formulação de estratégias e no controle da execução da política de saúde na instância correspondente, inclusive nos aspectos econômicos e financeiros, cujas decisões serão homologadas pelo chefe do poder legalmente constituído em cada esfera do governo.

Cabe a cada Conselho de Saúde definir o número de membros, que obedecerá a seguinte composição: 50% de entidades e movimentos representativos de usuários; 25% de entidades representativas dos trabalhadores da área de saúde e 25% de representação de governo e prestadores de serviços privados conveniados, ou sem fins lucrativos.

**Comissão Intergestores Tripartite (CIT)**

Foro de negociação e pactuação entre gestores federal, estadual e municipal, quanto aos aspectos operacionais do SUS

**Comissão Intergestores Bipartite (CIB)**

Foro de negociação e pactuação entre gestores estadual e municipais, quanto aos aspectos operacionais do SUS

**Conselho Nacional de Secretário da Saúde (Conass)**

Entidade representativa dos entes estaduais e do Distrito Federal na CIT para tratar de matérias referentes à saúde

**Conselho Nacional de Secretarias Municipais de Saúde (Conasems)**

Entidade representativa dos entes municipais na CIT para tratar de matérias referentes à saúde

**Conselhos de Secretarias Municipais de Saúde (Cosems)**

São reconhecidos como entidades que representam os entes municipais, no âmbito estadual, para tratar de matérias referentes à saúde, desde que vinculados institucionalmente ao Conasems, na forma que dispuserem seus estatutos.

**Responsabilidades dos entes que compõem o SUS**

**União**

A gestão federal da saúde é realizada por meio do Ministério da Saúde. O governo federal é o principal financiador da rede pública de saúde. Historicamente, o Ministério da Saúde aplica metade de todos os recursos gastos no país em saúde pública em todo o Brasil, e estados e municípios, em geral, contribuem com a outra metade dos recursos. O Ministério da Saúde formula políticas nacionais de saúde, mas não realiza as ações. Para a realização dos projetos, depende de seus parceiros (estados, municípios, ONGs, fundações, empresas, etc.). Também tem a função de planejar, elaborar normas, avaliar e utilizar instrumentos para o controle do SUS.

**Estados e Distrito Federal**

Os estados possuem secretarias específicas para a gestão de saúde. O gestor estadual deve aplicar recursos próprios, inclusive nos municípios, e os repassados pela União. Além de ser um dos parceiros para a aplicação de políticas nacionais de saúde, o estado formula suas próprias políticas de saúde. Ele coordena e planeja o SUS em nível estadual, respeitando a normatização federal. Os gestores estaduais são responsáveis pela organização do atendimento à saúde em seu território.

### Municípios

São responsáveis pela execução das ações e serviços de saúde no âmbito do seu território. O gestor municipal deve aplicar recursos próprios e os repassados pela União e pelo estado. O município formula suas próprias políticas de saúde e também é um dos parceiros para a aplicação de políticas nacionais e estaduais de saúde. Ele coordena e planeja o SUS em nível municipal, respeitando a normatização federal. Pode estabelecer parcerias com outros municípios para garantir o atendimento pleno de sua população, para procedimentos de complexidade que estejam acima daqueles que pode oferecer.

### História do sistema único de saúde (SUS)

As duas últimas décadas foram marcadas por intensas transformações no sistema de saúde brasileiro, intimamente relacionadas com as mudanças ocorridas no âmbito político-institucional. Simultaneamente ao processo de redemocratização iniciado nos anos 80, o país passou por grave crise na área econômico-financeira.

No início da década de 80, procurou-se consolidar o processo de expansão da cobertura assistencial iniciado na segunda metade dos anos 70, em atendimento às proposições formuladas pela OMS na Conferência de Alma-Ata (1978), que preconizava “Saúde para Todos no Ano 2000”, principalmente por meio da Atenção Primária à Saúde.

Nessa mesma época, começa o Movimento da Reforma Sanitária Brasileira, constituído inicialmente por uma parcela da intelectualidade universitária e dos profissionais da área da saúde. Posteriormente, incorporaram-se ao movimento outros segmentos da sociedade, como centrais sindicais, movimentos populares de saúde e alguns parlamentares.

As proposições desse movimento, iniciado em pleno regime autoritário da ditadura militar, eram dirigidas basicamente à construção de uma nova política de saúde efetivamente democrática, considerando a descentralização, universalização e unificação como elementos essenciais para a reforma do setor.

Várias foram as propostas de implantação de uma rede de serviços voltada para a atenção primária à saúde, com hierarquização, descentralização e universalização, iniciando-se já a partir do Programa de Interiorização das Ações de Saúde e Saneamento (PIASS), em 1976.

Em 1980, foi criado o Programa Nacional de Serviços Básicos de Saúde (PREV-SAÚDE) - que, na realidade, nunca saiu do papel -, logo seguida pelo plano do Conselho Nacional de Administração da Saúde Previdenciária (CONASP), em 1982 a partir do qual foi implementada a política de Ações Integradas de Saúde (AIS), em 1983. Essas constituíram uma estratégia de extrema importância para o processo de descentralização da saúde.

A 8ª Conferência Nacional da Saúde, realizada em março de 1986, considerada um marco histórico, consagra os princípios preconizados pelo Movimento da Reforma Sanitária.

Em 1987 é implementado o Sistema Unificado e Descentralizado de Saúde (SUDS), como uma consolidação das Ações Integradas de Saúde (AIS), que adota como diretrizes a universalização e a equidade no acesso aos serviços, à integralidade dos cuidados, a regionalização dos serviços de saúde e implementação de distritos sanitários, a descentralização das ações de saúde, o desenvolvimento de instituições colegiadas gestoras e o desenvolvimento de uma política de recursos humanos.

O capítulo dedicado à saúde na nova Constituição Federal, promulgada em outubro de 1988, retrata o resultado de todo o processo desenvolvido ao longo dessas duas décadas, criando o Sistema Único de Saúde (SUS) e determinando que “a saúde é direito de todos e dever do Estado” (art. 196).

Entre outros, a Constituição prevê o acesso universal e igualitário às ações e serviços de saúde, com regionalização e hierarquização, descentralização com direção única em cada esfera de governo, participação da comunidade e atendimento integral, com prioridade para as atividades preventivas, sem prejuízo dos serviços assistenciais.

A Lei nº 8.080, promulgada em 1990, operacionaliza as disposições constitucionais. São atribuições do SUS em seus três níveis de governo, além de outras, “ordenar a formação de recursos humanos na área de saúde” (CF, art. 200, inciso III).

### Princípios do SUS

São conceitos que orientam o SUS, previstos no artigo 198 da Constituição Federal de 1988 e no artigo 7º do Capítulo II da Lei n.º 8.080/1990. Os principais são:

**Universalidade:** significa que o SUS deve atender a todos, sem distinções ou restrições, oferecendo toda a atenção necessária, sem qualquer custo;

**Integralidade:** o SUS deve oferecer a atenção necessária à saúde da população, promovendo ações contínuas de prevenção e tratamento aos indivíduos e às comunidades, em quaisquer níveis de complexidade;

**Equidade:** o SUS deve disponibilizar recursos e serviços com justiça, de acordo com as necessidades de cada um, canalizando maior atenção aos que mais necessitam;

**Participação social:** é um direito e um dever da sociedade participar das gestões públicas em geral e da saúde pública em particular; é dever do Poder Público garantir as condições para essa participação, assegurando a gestão comunitária do SUS; e

**Descentralização:** é o processo de transferência de responsabilidades de gestão para os municípios, atendendo às determinações constitucionais e legais que embasam o SUS, definidor de atribuições comuns e competências específicas à União, aos estados, ao Distrito Federal e aos municípios.

### Principais leis

**Constituição Federal de 1988:** Estabelece que “a saúde é direito de todos e dever do Estado, garantido mediante políticas sociais e econômicas que visem à redução do risco de doença e de outros agravos e ao acesso universal e igualitário às ações e aos serviços para sua promoção, proteção e recuperação”. Determina ao Poder Público sua “regulamentação, fiscalização e controle”, que as ações e os serviços da saúde “integram uma rede regionalizada e hierarquizada e constituem um sistema único”; define suas diretrizes, atribuições, fontes de financiamento e, ainda, como deve se dar a participação da iniciativa privada.

**Lei Orgânica da Saúde (LOS), Lei n.º 8.080/1990:** Regulamenta, em todo o território nacional, as ações do SUS, estabelece as diretrizes para seu gerenciamento e descentralização e detalha as competências de cada esfera governamental. Enfatiza a descentralização político-administrativa, por meio da municipalização dos serviços e das ações de saúde, com redistribuição de poder, competências e recursos, em direção aos municípios. Determina como competência do SUS a definição de critérios, valores e qualidade dos serviços. Trata da gestão financeira; define o Plano Municipal de Saúde como base das atividades e da programação de cada nível de direção do SUS e garante a gratuidade das ações e dos serviços nos atendimentos públicos e privados contratados e conveniados.

**Lei n.º 8.142/1990:** Dispõe sobre o papel e a participação das comunidades na gestão do SUS, sobre as transferências de recursos financeiros entre União, estados, Distrito Federal e municípios na área da saúde e dá outras providências.

Institui as instâncias colegiadas e os instrumentos de participação social em cada esfera de governo.

#### **Responsabilização Sanitária**

Desenvolver responsabilização sanitária é estabelecer claramente as atribuições de cada uma das esferas de gestão da saúde pública, assim como dos serviços e das equipes que compõem o SUS, possibilitando melhor planejamento, acompanhamento e complementaridade das ações e dos serviços. Os prefeitos, ao assumir suas responsabilidades, devem estimular a responsabilização junto aos gerentes e equipes, no âmbito municipal, e participar do processo de pactuação, no âmbito regional.

#### **Responsabilização Macrossanitária**

O gestor municipal, para assegurar o direito à saúde de seus municípios, deve assumir a responsabilidade pelos resultados, buscando reduzir os riscos, a mortalidade e as doenças evitáveis, a exemplo da mortalidade materna e infantil, da hanseníase e da tuberculose. Para isso, tem de se responsabilizar pela oferta de ações e serviços que promovam e protejam a saúde das pessoas, previnam as doenças e os agravos e recuperem os doentes. A atenção básica à saúde, por reunir esses três componentes, coloca-se como responsabilidade primeira e intransferível a todos os gestores. O cumprimento dessas responsabilidades exige que assumam as atribuições de gestão, incluindo:

- execução dos serviços públicos de responsabilidade municipal;
- destinação de recursos do orçamento municipal e utilização do conjunto de recursos da saúde, com base em prioridades definidas no Plano Municipal de Saúde;
- planejamento, organização, coordenação, controle e avaliação das ações e dos serviços de saúde sob gestão municipal; e
- participação no processo de integração ao SUS, em âmbito regional e estadual, para assegurar a seus cidadãos o acesso a serviços de maior complexidade, não disponíveis no município.

#### **Responsabilização Microssanitária**

É determinante que cada serviço de saúde conheça o território sob sua responsabilidade. Para isso, as unidades da rede básica devem estabelecer uma relação de compromisso com a população a ela adstrita e cada equipe de referência deve ter sólidos vínculos terapêuticos com os pacientes e seus familiares, proporcionando-lhes abordagem integral e mobilização dos recursos e apoios necessários à recuperação de cada pessoa. A alta só deve ocorrer quando da transferência do paciente a outra equipe (da rede básica ou de outra área especializada) e o tempo de espera para essa transferência não pode representar uma interrupção do atendimento: a equipe de referência deve prosseguir com o projeto terapêutico, interferindo, inclusive, nos critérios de acesso.

#### **Instâncias de Pactuação**

São espaços intergovernamentais, políticos e técnicos onde ocorrem o planejamento, a negociação e a implementação das políticas de saúde pública. As decisões se dão por consenso (e não por votação), estimulando o debate e a negociação entre as partes.

**Comissão Intergestores Tripartite (CIT):** Atua na direção nacional do SUS, formada por composição paritária de 15 membros, sendo cinco indicados pelo Ministério da Saúde, cinco pelo Conselho Nacional de Secretários Estaduais de Saúde (Conass) e cinco pelo Conselho Nacional de Secretários Municipais de Saúde (Conasems). A representação de estados e municípios nessa Comissão é, portanto regional: um representante para cada uma das cinco regiões existentes no País.

**Comissões Intergestores Bipartites (CIB):** São constituídas paritariamente por representantes do governo estadual, indicados pelo Secretário de Estado da Saúde, e dos secretários municipais de saúde, indicados pelo órgão de representação do conjunto dos municípios do Estado, em geral denominado Conselho de Secretários Municipais de Saúde (Cosems). Os secretários municipais de Saúde costumam debater entre si os temas estratégicos antes de apresentarem suas posições na CIB. Os Cosems são também instâncias de articulação política entre gestores municipais de saúde, sendo de extrema importância a participação dos gestores locais nesse espaço.

**Espaços regionais:** A implementação de espaços regionais de pactuação, envolvendo os gestores municipais e estaduais, é uma necessidade para o aperfeiçoamento do SUS. Os espaços regionais devem-se organizar a partir das necessidades e das afiidades específicas em saúde existentes nas regiões.

#### **Descentralização**

O princípio de descentralização que norteia o SUS se dá, especialmente, pela transferência de responsabilidades e recursos para a esfera municipal, estimulando novas competências e capacidades político-institucionais dos gestores locais, além de meios adequados à gestão de redes assistenciais de caráter regional e macrorregional, permitindo o acesso, a integralidade da atenção e a racionalização de recursos. Os estados e a União devem contribuir para a descentralização do SUS, fornecendo cooperação técnica e financeira para o processo de municipalização.

**Regionalização: consensos e estratégias** - As ações e os serviços de saúde não podem ser estruturados apenas na escala dos municípios. Existem no Brasil milhares de pequenas municipalidades que não possuem em seus territórios condições de oferecer serviços de alta e média complexidade; por outro lado, existem municípios que apresentam serviços de referência, tornando-se polos regionais que garantem o atendimento da sua população e de municípios vizinhos. Em áreas de divisas interestaduais, são frequentes os intercâmbios de serviços entre cidades próximas, mas de estados diferentes. Por isso mesmo, a construção de consensos e estratégias regionais é uma solução fundamental, que permitirá ao SUS superar as restrições de acesso, ampliando a capacidade de atendimento e o processo de descentralização.

**O Sistema Hierarquizado e Descentralizado:** As ações e serviços de saúde de menor grau de complexidade são colocadas à disposição do usuário em unidades de saúde localizadas próximas de seu domicílio. As ações especializadas ou de maior grau de complexidade são alcançadas por meio de mecanismos de referência, organizados pelos gestores nas três esferas de governo. Por exemplo: O usuário é atendido de forma descentralizada, no âmbito do município ou bairro em que reside. Na hipótese de precisar ser atendido com um problema de saúde