



CÓD: SL-034AB-22
7908433220428

JOANÓPOLIS

PREFEITURA DA ESTÂNCIA TURÍSTICA DE JOANÓPOLIS
ESTADO DE SÃO PAULO

Secretário de Escola

EDITAL DE REABERTURA DO CONCURSO PÚBLICO Nº 01/2020 - REABERTURA

Língua Portuguesa

1. Questões que possibilitem avaliar a capacidade de Interpretação de Texto	01
2. Conhecimento da norma culta na modalidade escrita do idioma e aplicação da Ortografia Oficial	15
3. Acentuação Gráfica.	17
4. Pontuação	17
5. Classes Gramaticais	18
6. Concordância Verbal e Nominal	23
7. Pronomes: emprego e colocação	23
8. Regência Nominal e Verbal.	24

Matemática

1. Teoria dos Conjuntos; Conjuntos dos números Reais (R): operações, propriedades e problemas;	01
2. Cálculos Algébricos;	09
3. Grandezas Proporcionais	12
4. Regra de Três Simples e Composta;	14
5. Porcentagem	15
6. Juro Simples;	15
7. Sistema Monetário Brasileiro;	16
8. Equação do Primeiro e Segundo Grau - problemas;	18
9. Sistema Decimal de Medidas (comprimento, superfície, volume, massa, capacidade e tempo) - transformação de unidades e resolução de problemas;	22
10. Geometria: ponto, reta, plano – ângulos, polígonos, triângulos, quadriláteros, circunferência, círculo e seus elementos respectivos – figuras geométricas planas (perímetros e áreas) – sólidos geométricos (figuras espaciais): seus elementos e volumes;	24
11. Funções do 1º e 2º grau;	32
12. Sequências, Progressões Aritméticas e Geométricas.	36
13. Resolução de problemas.	38

Conhecimentos Específicos

Secretário de Escola

1. Estatuto da criança e do adolescente (lei federal 8069/90) disponível em: http://www.planalto.gov.br/ccivil_03/leis/l8069.html	01
--	----

Noções de Informática

1. Sistema Operacional Microsoft Windows;	01
2. Microsoft Office: Editor de textos Word e Planilha Excel; Internet e ferramentas Microsoft Office (versões 2013 e/ou 2016).. . . .	10

QUESTÕES QUE POSSIBILITEM AVALIAR A CAPACIDADE DE INTERPRETAÇÃO DE TEXTO

Compreensão e interpretação de textos

Chegamos, agora, em um ponto muito importante para todo o seu estudo: a interpretação de textos. Desenvolver essa habilidade é essencial e pode ser um diferencial para a realização de uma boa prova de qualquer área do conhecimento.

Mas você sabe a diferença entre compreensão e interpretação?

A **compreensão** é quando você entende o que o texto diz de forma explícita, aquilo que está na superfície do texto.

Quando Jorge fumava, ele era infeliz.

Por meio dessa frase, podemos entender que houve um tempo que Jorge era infeliz, devido ao cigarro.

A **interpretação** é quando você entende o que está implícito, nas entrelinhas, aquilo que está de modo mais profundo no texto ou que faça com que você realize inferências.

Quando Jorge fumava, ele era infeliz.

Já compreendemos que Jorge era infeliz quando fumava, mas podemos interpretar que Jorge parou de fumar e que agora é feliz.

Percebeu a diferença?

Tipos de Linguagem

Existem três tipos de linguagem que precisamos saber para que facilite a interpretação de textos.

• **Linguagem Verbal** é aquela que utiliza somente palavras. Ela pode ser escrita ou oral.



• **Linguagem não-verbal** é aquela que utiliza somente imagens, fotos, gestos... não há presença de nenhuma palavra.



• **Linguagem Mista (ou híbrida)** é aquele que utiliza tanto as palavras quanto as imagens. Ou seja, é a junção da linguagem verbal com a não-verbal.



PROIBIDO FUMAR

Além de saber desses conceitos, é importante sabermos identificar quando um texto é baseado em outro. O nome que damos a este processo é intertextualidade.

Interpretação de Texto

Interpretar um texto quer dizer dar sentido, inferir, chegar a uma conclusão do que se lê. A interpretação é muito ligada ao subentendido. Sendo assim, ela trabalha com o que se pode deduzir de um texto.

A interpretação implica a mobilização dos conhecimentos prévios que cada pessoa possui antes da leitura de um determinado texto, pressupõe que a aquisição do novo conteúdo lido estabeleça uma relação com a informação já possuída, o que leva ao crescimento do conhecimento do leitor, e espera que haja uma apreciação pessoal e crítica sobre a análise do novo conteúdo lido, afetando de alguma forma o leitor.

Sendo assim, podemos dizer que existem diferentes tipos de leitura: uma leitura prévia, uma leitura seletiva, uma leitura analítica e, por fim, uma leitura interpretativa.

É muito importante que você:

- Assista os mais diferenciados jornais sobre a sua cidade, estado, país e mundo;
- Se possível, procure por jornais escritos para saber de notícias (e também da estrutura das palavras para dar opiniões);
- Leia livros sobre diversos temas para sugar informações ortográficas, gramaticais e interpretativas;
- Procure estar sempre informado sobre os assuntos mais polêmicos;
- Procure debater ou conversar com diversas pessoas sobre qualquer tema para presenciar opiniões diversas das suas.

Dicas para interpretar um texto:

– Leia lentamente o texto todo.

No primeiro contato com o texto, o mais importante é tentar compreender o sentido global do texto e identificar o seu objetivo.

– Releia o texto quantas vezes forem necessárias.

Assim, será mais fácil identificar as ideias principais de cada parágrafo e compreender o desenvolvimento do texto.

– Sublinhe as ideias mais importantes.

Sublinhar apenas quando já se tiver uma boa noção da ideia principal e das ideias secundárias do texto.

– Separe fatos de opiniões.

O leitor precisa separar o que é um fato (verdadeiro, objetivo e comprovável) do que é uma opinião (pessoal, tendenciosa e mutável).

– Retorne ao texto sempre que necessário.

Além disso, é importante entender com cuidado e atenção os enunciados das questões.

– Reescreva o conteúdo lido.

Para uma melhor compreensão, podem ser feitos resumos, tópicos ou esquemas.

Além dessas dicas importantes, você também pode grifar palavras novas, e procurar seu significado para aumentar seu vocabulário, fazer atividades como caça-palavras, ou cruzadinhas são uma distração, mas também um aprendizado.

Não se esqueça, além da prática da leitura aprimorar a compreensão do texto e ajudar a aprovação, ela também estimula nossa imaginação, distrai, relaxa, informa, educa, atualiza, melhora nosso foco, cria perspectivas, nos torna reflexivos, pensantes, além de melhorar nossa habilidade de fala, de escrita e de memória.

Um texto para ser compreendido deve apresentar ideias setas e organizadas, através dos parágrafos que é composto pela ideia central, argumentação e/ou desenvolvimento e a conclusão do texto.

O primeiro objetivo de uma interpretação de um texto é a identificação de sua ideia principal. A partir daí, localizam-se as ideias secundárias, ou fundamentações, as argumentações, ou explicações, que levem ao esclarecimento das questões apresentadas na prova.

Compreendido tudo isso, interpretar significa extrair um significado. Ou seja, a ideia está lá, às vezes escondida, e por isso o candidato só precisa entendê-la – e não a complementar com algum valor individual. Portanto, apegue-se tão somente ao texto, e nunca extrapole a visão dele.

IDENTIFICANDO O TEMA DE UM TEXTO

O tema é a ideia principal do texto. É com base nessa ideia principal que o texto será desenvolvido. Para que você consiga identificar o tema de um texto, é necessário relacionar as diferentes informações de forma a construir o seu sentido global, ou seja, você precisa relacionar as múltiplas partes que compõem um todo significativo, que é o texto.

Em muitas situações, por exemplo, você foi estimulado a ler um texto por sentir-se atraído pela temática resumida no título. Pois o título cumpre uma função importante: antecipar informações sobre o assunto que será tratado no texto.

Em outras situações, você pode ter abandonado a leitura porque achou o título pouco atraente ou, ao contrário, sentiu-se atraído pelo título de um livro ou de um filme, por exemplo. É muito comum as pessoas se interessarem por temáticas diferentes, dependendo do sexo, da idade, escolaridade, profissão, preferências pessoais e experiência de mundo, entre outros fatores.

Mas, sobre que tema você gosta de ler? Esportes, namoro, sexualidade, tecnologia, ciências, jogos, novelas, moda, cuidados com o corpo? Perceba, portanto, que as temáticas são praticamente infinitas e saber reconhecer o tema de um texto é condição essencial para se tornar um leitor hábil. Vamos, então, começar nossos estudos?

Propomos, inicialmente, que você acompanhe um exercício bem simples, que, intuitivamente, todo leitor faz ao ler um texto: reconhecer o seu tema. Vamos ler o texto a seguir?

CACHORROS

Os zoólogos acreditam que o cachorro se originou de uma espécie de lobo que vivia na Ásia. Depois os cães se juntaram aos seres humanos e se espalharam por quase todo o mundo. Essa amizade começou há uns 12 mil anos, no tempo em que as pessoas precisavam caçar para se alimentar. Os cachorros perceberam que, se não atacassem os humanos, podiam ficar perto deles e comer a comida que sobrava. Já os homens descobriram que os cachorros podiam ajudar a caçar, a cuidar de rebanhos e a tomar conta da casa, além de serem ótimos companheiros. Um colaborava com o outro e a parceria deu certo.

Ao ler apenas o título “Cachorros”, você deduziu sobre o possível assunto abordado no texto. Embora você imagine que o texto vai falar sobre cães, você ainda não sabia exatamente o que ele falaria sobre cães. Repare que temos várias informações ao longo do texto: a hipótese dos zoólogos sobre a origem dos cães, a associação entre eles e os seres humanos, a disseminação dos cães pelo mundo, as vantagens da convivência entre cães e homens.

As informações que se relacionam com o tema chamamos de subtemas (ou ideias secundárias). Essas informações se integram, ou seja, todas elas caminham no sentido de estabelecer uma unidade de sentido. Portanto, pense: sobre o que exatamente esse texto fala? Qual seu assunto, qual seu tema? Certamente você chegou à conclusão de que o texto fala sobre a relação entre homens e cães. Se foi isso que você pensou, parabéns! Isso significa que você foi capaz de identificar o tema do texto!

Fonte: <https://portuguesrapido.com/tema-ideia-central-e-ideias-secundarias/>

IDENTIFICAÇÃO DE EFEITOS DE IRONIA OU HUMOR EM TEXTOS VARIADOS

Ironia

Ironia é o recurso pelo qual o emissor diz o contrário do que está pensando ou sentindo (ou por pudor em relação a si próprio ou com intenção depreciativa e sarcástica em relação a outrem).

A ironia consiste na utilização de determinada palavra ou expressão que, em um outro contexto diferente do usual, ganha um novo sentido, gerando um efeito de humor.

Exemplo:





Na construção de um texto, ela pode aparecer em três modos: ironia verbal, ironia de situação e ironia dramática (ou satírica).

Ironia verbal

Ocorre quando se diz algo pretendendo expressar outro significado, normalmente oposto ao sentido literal. A expressão e a intenção são diferentes.

Exemplo: Você foi tão bem na prova! Tirou um zero incrível!

Ironia de situação

A intenção e resultado da ação não estão alinhados, ou seja, o resultado é contrário ao que se espera ou que se planeja.

Exemplo: Quando num texto literário uma personagem planeja uma ação, mas os resultados não saem como o esperado. No livro “Memórias Póstumas de Brás Cubas”, de Machado de Assis, a personagem título tem obsessão por ficar conhecida. Ao longo da vida, tenta de muitas maneiras alcançar a notoriedade sem sucesso. Após a morte, a personagem se torna conhecida. A ironia é que planejou ficar famoso antes de morrer e se tornou famoso após a morte.

Ironia dramática (ou satírica)

A ironia dramática é um efeito de sentido que ocorre nos textos literários quando o leitor, a audiência, tem mais informações do que tem um personagem sobre os eventos da narrativa e sobre intenções de outros personagens. É um recurso usado para aprofundar os significados ocultos em diálogos e ações e que, quando captado pelo leitor, gera um clima de suspense, tragédia ou mesmo comédia, visto que um personagem é posto em situações que geram conflitos e mal-entendidos porque ele mesmo não tem ciência do todo da narrativa.

Exemplo: Em livros com narrador onisciente, que sabe tudo o que se passa na história com todas as personagens, é mais fácil aparecer esse tipo de ironia. A peça como Romeu e Julieta, por exemplo, se inicia com a fala que relata que os protagonistas da história irão morrer em decorrência do seu amor. As personagens agem ao longo da peça esperando conseguir atingir seus objetivos, mas a plateia já sabe que eles não serão bem-sucedidos.

Humor

Nesse caso, é muito comum a utilização de situações que pareçam cômicas ou surpreendentes para provocar o efeito de humor.

Situações cômicas ou potencialmente humorísticas compartilham da característica do efeito surpresa. O humor reside em ocorrer algo fora do esperado numa situação.

Há diversas situações em que o humor pode aparecer. Há as tirinhas e charges, que aliam texto e imagem para criar efeito cômico; há anedotas ou pequenos contos; e há as crônicas, frequentemente acessadas como forma de gerar o riso.

Os textos com finalidade humorística podem ser divididos em quatro categorias: anedotas, cartuns, tiras e charges.

Exemplo:



ANÁLISE E A INTERPRETAÇÃO DO TEXTO SEGUNDO O GÊNERO EM QUE SE INSCREVE

Compreender um texto trata da análise e decodificação do que de fato está escrito, seja das frases ou das ideias presentes. Interpretar um texto, está ligado às conclusões que se pode chegar ao conectar as ideias do texto com a realidade. Interpretação trabalha com a subjetividade, com o que se entendeu sobre o texto.

Interpretar um texto permite a compreensão de todo e qualquer texto ou discurso e se amplia no entendimento da sua ideia principal. Compreender relações semânticas é uma competência imprescindível no mercado de trabalho e nos estudos.

Quando não se sabe interpretar corretamente um texto pode-se criar vários problemas, afetando não só o desenvolvimento profissional, mas também o desenvolvimento pessoal.

Busca de sentidos

Para a busca de sentidos do texto, pode-se retirar do mesmo os **tópicos frasais** presentes em cada parágrafo. Isso auxiliará na apreensão do conteúdo exposto.

Isso porque é ali que se fazem necessários, estabelecem uma relação hierárquica do pensamento defendido, retomando ideias já citadas ou apresentando novos conceitos.

Por fim, concentre-se nas ideias que realmente foram explicitadas pelo autor. Textos argumentativos não costumam conceder espaço para divagações ou hipóteses, supostamente contidas nas entrelinhas. Deve-se ater às ideias do autor, o que não quer dizer que o leitor precise ficar preso na superfície do texto, mas é fundamental que não sejam criadas suposições vagas e inespecíficas.

Importância da interpretação

A prática da leitura, seja por prazer, para estudar ou para se informar, aprimora o vocabulário e dinamiza o raciocínio e a interpretação. A leitura, além de favorecer o aprendizado de conteúdos específicos, aprimora a escrita.

TEORIA DOS CONJUNTOS; CONJUNTOS DOS NÚMEROS REAIS (R): OPERAÇÕES, PROPRIEDADES E PROBLEMAS

Conjunto está presente em muitos aspectos da vida, sejam eles cotidianos, culturais ou científicos. Por exemplo, formamos conjuntos ao organizar a lista de amigos para uma festa agrupar os dias da semana ou simplesmente fazer grupos.

Os componentes de um conjunto são chamados de elementos.

Para enumerar um conjunto usamos geralmente uma letra maiúscula.

Representações

Pode ser definido por:

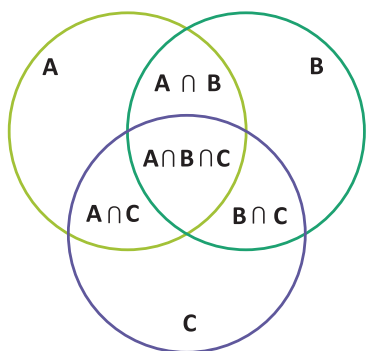
-Enumerando todos os elementos do conjunto: $S = \{1, 3, 5, 7, 9\}$

-Simbolicamente: $B = \{x \in \mathbb{N} \mid x < 8\}$, enumerando esses elementos

temos:

$B = \{0, 1, 2, 3, 4, 5, 6, 7\}$

- Diagrama de Venn



Há também um conjunto que não contém elemento e é representado da seguinte forma: $S = \emptyset$ ou $S = \{\}$.

Quando todos os elementos de um conjunto A pertencem também a outro conjunto B, dizemos que:

A é subconjunto de B

Ou A é parte de B

A está contido em B escrevemos: $A \subset B$

Se existir pelo menos um elemento de A que não pertence a B: $A \not\subset B$

Símbolos

\in : pertence

\notin : não pertence

\subset : está contido

$\not\subset$: não está contido

\supset : contém

$\not\supset$: não contém

$/$: tal que

\implies : implica que

\iff : se, e somente se

\exists : existe

\nexists : não existe

\forall : para todo(ou qualquer que seja)

\emptyset : conjunto vazio

\mathbb{N} : conjunto dos números naturais

\mathbb{Z} : conjunto dos números inteiros

\mathbb{Q} : conjunto dos números racionais

$\mathbb{Q}' = \mathbb{I}$: conjunto dos números irracionais

\mathbb{R} : conjunto dos números reais

Igualdade

Propriedades básicas da igualdade

Para todos os conjuntos A, B e C, para todos os objetos $x \in U$, temos que:

(1) $A = A$.

(2) Se $A = B$, então $B = A$.

(3) Se $A = B$ e $B = C$, então $A = C$.

(4) Se $A = B$ e $x \in A$, então $x \in B$.

Se $A = B$ e $A \subset C$, então $B \subset C$.

Dois conjuntos são iguais se, e somente se, possuem exatamente os mesmos elementos. Em símbolo:

Para saber se dois conjuntos A e B são iguais, precisamos saber apenas quais são os elementos.

Não importa ordem:

$A = \{1, 2, 3\}$ e $B = \{2, 1, 3\}$

Não importa se há repetição:

$A = \{1, 2, 2, 3\}$ e $B = \{1, 2, 3\}$

Classificação

Definição

Chama-se cardinal de um conjunto, e representa-se por #, ao número de elementos que ele possui.

Exemplo

Por exemplo, se $A = \{45, 65, 85, 95\}$ então $\#A = 4$.

Definições

Dois conjuntos dizem-se equipotentes se têm o mesmo cardinal.

Um conjunto diz-se

a) infinito quando não é possível enumerar todos os seus elementos

b) finito quando é possível enumerar todos os seus elementos

c) singular quando é formado por um único elemento

d) vazio quando não tem elementos

Exemplos

\mathbb{N} é um conjunto infinito (O cardinal do conjunto \mathbb{N} ($\#\mathbb{N}$) é infinito (∞));

$A = \{\frac{1}{2}, 1\}$ é um conjunto finito ($\#A = 2$);

$B = \{\text{Lua}\}$ é um conjunto singular ($\#B = 1$)

$\{\}$ ou \emptyset é o conjunto vazio ($\#\emptyset = 0$)

Pertinência

O conceito básico da teoria dos conjuntos é a relação de pertinência representada pelo símbolo \in . As letras minúsculas designam os elementos de um conjunto e as maiúsculas, os conjuntos. Assim, o conjunto das vogais (V) é:

$V = \{a, e, i, o, u\}$

A relação de pertinência é expressa por: $a \in V$

A relação de não-pertinência é expressa por: $b \notin V$, pois o elemento b não pertence ao conjunto V.

Inclusão

A Relação de inclusão possui 3 propriedades:

Propriedade reflexiva: $A \subset A$, isto é, um conjunto sempre é subconjunto dele mesmo.

Propriedade antissimétrica: se $A \subset B$ e $B \subset A$, então $A = B$

Propriedade transitiva: se $A \subset B$ e $B \subset C$, então, $A \subset C$.

Operações

União

Dados dois conjuntos A e B, existe sempre um terceiro formado pelos elementos que pertencem pelo menos um dos conjuntos a que chamamos conjunto união e representamos por: $A \cup B$.

Formalmente temos: $A \cup B = \{x | x \in A \text{ ou } x \in B\}$

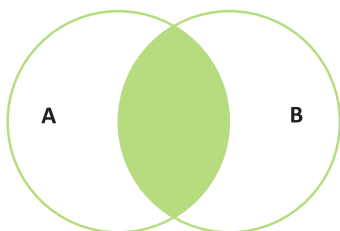
Exemplo:

$A = \{1, 2, 3, 4\}$ e $B = \{5, 6\}$

$A \cup B = \{1, 2, 3, 4, 5, 6\}$

Interseção

A interseção dos conjuntos A e B é o conjunto formado pelos elementos que são ao mesmo tempo de A e de B, e é representada por: $A \cap B$. Simbolicamente: $A \cap B = \{x | x \in A \text{ e } x \in B\}$



Exemplo:

$A = \{a, b, c, d, e\}$ e $B = \{d, e, f, g\}$

$A \cap B = \{d, e\}$

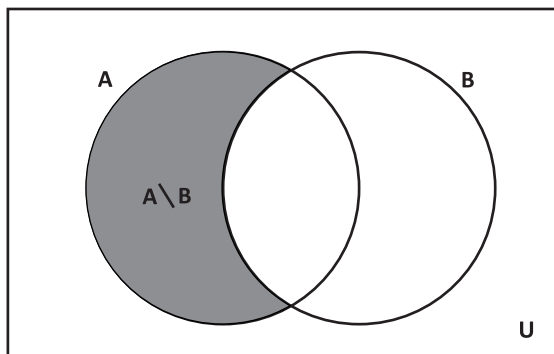
Diferença

Uma outra operação entre conjuntos é a diferença, que a cada par A, B de conjuntos faz corresponder o conjunto definido por:

$A - B$ ou $A \setminus B$ que se diz a diferença entre A e B ou o complementar de B em relação a A.

A este conjunto pertencem os elementos de A que não pertencem a B.

$A \setminus B = \{x : x \in A \text{ e } x \notin B\}$.



Exemplo:

$A = \{0, 1, 2, 3, 4, 5\}$ e $B = \{5, 6, 7\}$

Então os elementos de $A - B$ serão os elementos do conjunto A menos os elementos que pertencerem ao conjunto B.

Portanto $A - B = \{0, 1, 2, 3, 4\}$.

Complementar

Sejam A e B dois conjuntos tais que $A \subset B$. Chama-se complementar de A em relação a B, que indicamos por CBA , o conjunto cujos elementos são todos aqueles que pertencem a B e não pertencem a A.

$A \subset B \Leftrightarrow CBA = \{x | x \in B \text{ e } x \notin A\} = B - A$

Exemplo

$A = \{1, 2, 3\}$ $B = \{1, 2, 3, 4, 5\}$

$CBA = \{4, 5\}$

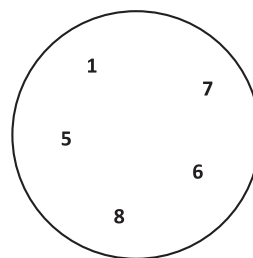
Representação

-Enumerando todos os elementos do conjunto: $S = \{1, 2, 3, 4, 5\}$

-Simbolicamente: $B = \{x \in \mathbb{N} | 2 < x < 8\}$, enumerando esses elementos temos:

$B = \{3, 4, 5, 6, 7\}$

- por meio de diagrama:



Quando um conjunto não possui elementos chama-se de conjunto vazio: $S = \emptyset$ ou $S = \{ \}$.

Igualdade

Dois conjuntos são iguais se, e somente se, possuem exatamente os mesmos elementos. Em símbolo:

$$A = B \text{ se, e somente se, } \forall x(x \in A \leftrightarrow x \in B)$$

Para saber se dois conjuntos A e B são iguais, precisamos saber apenas quais são os elementos.

Não importa ordem:

$A = \{1, 2, 3\}$ e $B = \{2, 1, 3\}$

Não importa se há repetição:

$A = \{1, 2, 2, 3\}$ e $B = \{1, 2, 3\}$

Relação de Pertinência

Relacionam um elemento com conjunto. E a indicação que o elemento pertence (\in) ou não pertence (\notin)

Exemplo: Dado o conjunto $A = \{-3, 0, 1, 5\}$

$0 \in A$

$2 \notin A$

Relações de Inclusão

Relacionam um conjunto com outro conjunto.

Simbologia: \subset (está contido), $\not\subset$ (não está contido), \supset (contém), $\not\supset$ (não contém)

A Relação de inclusão possui 3 propriedades:

Exemplo:

$\{1, 3, 5\} \subset \{0, 1, 2, 3, 4, 5\}$

$\{0, 1, 2, 3, 4, 5\} \supset \{1, 3, 5\}$

Aqui vale a famosa regrinha que o professor ensina, boca aberta para o maior conjunto.

Subconjunto

O conjunto A é subconjunto de B se todo elemento de A é também elemento de B.

Exemplo: $\{2, 4\}$ é subconjunto de $\{x \in \mathbb{N} | x \text{ é par}\}$

Operações

União

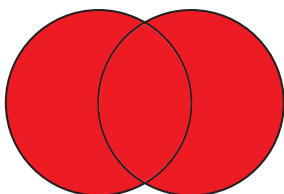
Dados dois conjuntos A e B, existe sempre um terceiro formado pelos elementos que pertencem **pelo menos** um dos conjuntos a que chamamos conjunto união e representamos por: $A \cup B$.

Formalmente temos: $A \cup B = \{x | x \in A \text{ ou } x \in B\}$

Exemplo:

$A = \{1, 2, 3, 4\}$ e $B = \{5, 6\}$

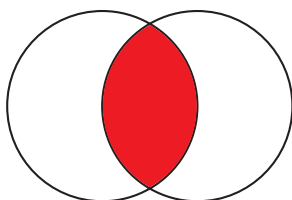
$A \cup B = \{1, 2, 3, 4, 5, 6\}$



Interseção

A interseção dos conjuntos A e B é o conjunto formado pelos elementos que são ao mesmo tempo de A e de B, e é representada por: $A \cap B$.

Simbolicamente: $A \cap B = \{x | x \in A \text{ e } x \in B\}$



Exemplo:

$A = \{a, b, c, d, e\}$ e $B = \{d, e, f, g\}$

$A \cap B = \{d, e\}$

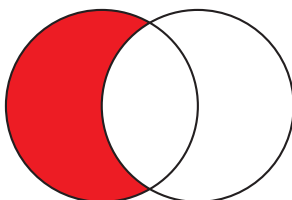
Diferença

Uma outra operação entre conjuntos é a diferença, que a cada par A, B de conjuntos faz corresponder o conjunto definido por:

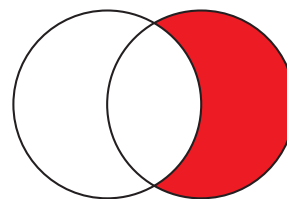
$A - B$ ou $A \setminus B$ que se diz a diferença entre A e B ou o complementar de B em relação a A.

A este conjunto pertencem os elementos de A que não pertencem a B.

$A \setminus B = \{x : x \in A \text{ e } x \notin B\}$.



$B - A = \{x : x \in B \text{ e } x \notin A\}$.



Exemplo:

$A = \{0, 1, 2, 3, 4, 5\}$ e $B = \{5, 6, 7\}$

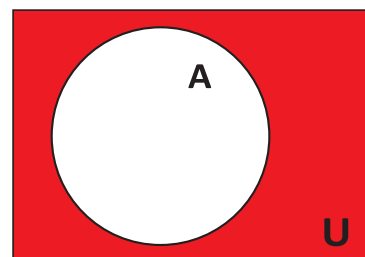
Então os elementos de $A - B$ serão os elementos do conjunto A menos os elementos que pertencerem ao conjunto B.

Portanto $A - B = \{0, 1, 2, 3, 4\}$.

Complementar

O complementar do conjunto $A(\bar{A})$ é o conjunto formado pelos elementos do conjunto universo que não pertencem a A.

$\bar{A} = \{x \in U | x \notin A\}$



Fórmulas da união

$n(A \cup B) = n(A) + n(B) - n(A \cap B)$

$n(A \cup B \cup C) = n(A) + n(B) + n(C) + n(A \cap B \cap C) - n(A \cap B) - n(A \cap C) - n(B \cap C)$

Essas fórmulas muitas vezes nos ajudam, pois ao invés de fazer todo o diagrama, se colocarmos nessa fórmula, o resultado é mais rápido, o que na prova de concurso é interessante devido ao tempo.

Mas, faremos exercícios dos dois modos para você entender melhor e perceber que, dependendo do exercício é melhor fazer de uma forma ou outra.

Exemplo

(MANAUSPREV – Analista Previdenciário – FCC/2015) Em um grupo de 32 homens, 18 são altos, 22 são barbados e 16 são carecas. Homens altos e barbados que não são carecas são seis. Todos homens altos que são carecas, são também barbados. Sabe-se que existem 5 homens que são altos e não são barbados nem carecas. Sabe-se que existem 5 homens que são barbados e não são altos nem carecas. Sabe-se que existem 5 homens que são carecas e não são altos e nem barbados. Dentre todos esses homens, o número de barbados que não são altos, mas são carecas é igual a

- (A) 4.
- (B) 7.
- (C) 13.
- (D) 5.
- (E) 8.

ESTATUTO DA CRIANÇA E DO ADOLESCENTE (LEI FEDERAL 8069/90) DISPONÍVEL EM: [HTTP://WWW.PLANALTO.GOV.BR/CCIVIL_03/LEIS/L8069.HTM](http://www.planalto.gov.br/ccivil_03/leis/l8069.htm)

LEI FEDERAL Nº 8.069/90 – DISPÕE SOBRE O ESTATUTO DA CRIANÇA E DO ADOLESCENTE;

O Estatuto da Criança e do Adolescente (ECA) é uma lei federal (8.069 promulgada em julho de 1990), que trata sobre os direitos das crianças e adolescentes em todo o Brasil.

Trata-se de um ramo do direito especializado, dividido em partes geral e especial, onde a primeira traça, como as demais codificações existentes, os princípios norteadores do Estatuto. Já a segunda parte estrutura a política de atendimento, medidas, conselho tutelar, acesso jurisdicional e apuração de atos infracionais.

A partir do Estatuto, crianças e adolescentes brasileiros, sem distinção de raça, cor ou classe social, passaram a ser reconhecidos como sujeitos de direitos e deveres, considerados como pessoas em desenvolvimento a quem se deve prioridade absoluta do Estado.

O objetivo estatutário é a proteção dos menores de 18 anos, proporcionando a eles um desenvolvimento físico, mental, moral e social condizentes com os princípios constitucionais da liberdade e da dignidade, preparando para a vida adulta em sociedade.

O ECA estabelece direitos à vida, à saúde, à alimentação, à educação, ao lazer, à profissionalização, à cultura, à dignidade, ao respeito, à liberdade, à convivência familiar e comunitária para meninos e meninas, e também aborda questões de políticas de atendimento, medidas protetivas ou medidas socioeducativas, entre outras providências. Trata-se de direitos diretamente relacionados à Constituição da República de 1988.

Para o Estatuto, considera-se criança a pessoa de até doze anos de idade incompletos, e adolescente aquela compreendida entre doze e dezoito anos. Entretanto, aplica-se o estatuto, excepcionalmente, às pessoas entre dezoito e vinte e um anos de idade, em situações que serão aqui demonstradas.

Dispõe, ainda, que nenhuma criança ou adolescente será objeto de qualquer forma de negligência, discriminação, exploração, violência, crueldade e opressão, por qualquer pessoa que seja, devendo ser punido qualquer ação ou omissão que atente aos seus direitos fundamentais. Ainda, no seu artigo 7º, disciplina que a criança e o adolescente têm direito à proteção à vida e à saúde, mediante a efetivação de políticas sociais públicas que permitam o nascimento e o desenvolvimento sadio e harmonioso, em condições dignas de existência.

As medidas protetivas adotadas pelo ECA são para salvar a família natural ou a família substituta, sendo esta última pela guarda, tutela ou adoção. A guarda obriga a prestação de assistência material, moral e educacional, a tutela pressupõe todos os deveres da guarda e pode ser conferida a pessoa de até 21 anos incompletos, já a adoção atribui condição de filho, com mesmos direitos e deveres, inclusive sucessórios.

A instituição familiar é a base da sociedade, sendo indispensável à organização social, conforme preceitua o art. 226 da CR/88. Não sendo regra, mas os adolescentes correm maior risco quando fazem parte de famílias desestruturadas ou violentas.

Cabe aos pais o dever de sustento, guarda e educação dos filhos, não constituindo motivo de escusa a falta ou a carência de recursos materiais, sob pena da perda ou a suspensão do pátrio poder.

Caso a família natural, comunidade formada pelos pais ou qualquer deles e seus descendentes, descumpra qualquer de suas obrigações, a criança ou adolescente serão colocados em família substituta mediante guarda, tutela ou adoção.

Toda criança ou adolescente tem direito a ser criado e educado no seio da sua família e, excepcionalmente, em família substituta, assegurada a convivência familiar e comunitária, em ambiente livre da presença de pessoas dependentes de substâncias entorpecentes.

Por tal razão que a responsabilidade dos pais é enorme no desenvolvimento familiar e dos filhos, cujo objetivo é manter ao máximo a estabilidade emocional, econômica e social.

A perda de valores sociais, ao longo do tempo, também são fatores que interferem diretamente no desenvolvimento das crianças e adolescentes, visto que não permanecem exclusivamente inseridos na entidade familiar.

Por isso é dever de todos prevenir a ocorrência de ameaça ou violação dos direitos das crianças e dos adolescentes. Tanto que cabe a sociedade, família e ao poder público proibir a venda e comercialização à criança e ao adolescente de armas, munições e explosivos, bebida alcoólicas, drogas, fotos de artifício, revistas de conteúdo adulto e bilhetes lotéricos ou equivalentes.

Cada município deverá haver, no mínimo, um Conselho Tutelar composto de cinco membros, escolhidos pela comunidade local, regularmente eleitos e empossados, encarregado pela sociedade de zelar pelo cumprimento dos direitos da criança e do adolescente.

O Conselho Tutelar é uma das entidades públicas competentes a salvar os direitos das crianças e dos adolescentes nas hipóteses em que haja desrespeito, inclusive com relação a seus pais e responsáveis, bem como aos direitos e deveres previstos na legislação do ECA e na Constituição. São deveres dos Conselheiros Tutelares:

1. Atender crianças e adolescentes e aplicar medidas de proteção.
2. Atender e aconselhar os pais ou responsável e aplicar medidas pertinentes previstas no Estatuto da Criança e do Adolescente.
3. Promover a execução de suas decisões, podendo requisitar serviços públicos e entrar na Justiça quando alguém, injustificadamente, descumprir suas decisões.
4. Levar ao conhecimento do Ministério Público fatos que o Estatuto tenha como infração administrativa ou penal.
5. Encaminhar à Justiça os casos que a ela são pertinentes.
6. Tomar providências para que sejam cumpridas as medidas sócio-educativas aplicadas pela Justiça a adolescentes infratores.
7. Expedir notificações em casos de sua competência.
8. Requirir certidões de nascimento e de óbito de crianças e adolescentes, quando necessário.
9. Assessorar o Poder Executivo local na elaboração da proposta orçamentária para planos e programas de atendimento dos direitos da criança e do adolescente.
10. Entrar na Justiça, em nome das pessoas e das famílias, para que estas se defendam de programas de rádio e televisão que contrariem princípios constitucionais bem como de propaganda de produtos, práticas e serviços que possam ser nocivos à saúde e ao meio ambiente.
11. Levar ao Ministério Público casos que demandam ações judiciais de perda ou suspensão do pátrio poder.
12. Fiscalizar as entidades governamentais e não-governamentais que executem programas de proteção e socioeducativos.

CONHECIMENTOS ESPECÍFICOS

SECRETÁRIO DE ESCOLA

Considerando que todos têm o dever de zelar pela dignidade da criança e do adolescente, pondo-os a salvo de qualquer tratamento desumano, violento, aterrorizante, vexatório ou constrangedor, havendo suspeita ou confirmação de maus-tratos contra alguma criança ou adolescente, serão obrigatoriamente comunicados ao Conselho Tutelar para providências cabíveis.

Ainda com toda proteção às crianças e aos adolescentes, a delinquência é uma realidade social, principalmente nas grandes cidades, sem previsão de término, fazendo com que tenha tratamento diferenciado dos crimes praticados por agentes imputáveis.

Os crimes praticados por adolescentes entre 12 e 18 anos incompletos são denominados atos infracionais passíveis de aplicação de medidas socioeducativas. Os dispositivos do Estatuto da Criança e do Adolescente disciplinam situações nas quais tanto o responsável, quanto o menor devem ser instados a modificarem atitudes, definindo sanções para os casos mais graves.

Nas hipóteses do menor cometer ato infracional, cuja conduta sempre estará descrita como crime ou contravenção penal para os imputáveis, poderão sofrer sanções específicas aquelas descritas no estatuto como medidas socioeducativas.

Os menores de 18 anos são penalmente inimputáveis, mas respondem pela prática de ato infracional cuja sanção será desde a adoção de medida protetiva de encaminhamento aos pais ou responsável, orientação, apoio e acompanhamento, matrícula e frequência em estabelecimento de ensino, inclusão em programa de auxílio à família, encaminhamento a tratamento médico, psicológico ou psiquiátrico, abrigo, tratamento toxicológico e, até, colocação em família substituta.

Já o adolescente entre 12 e 18 anos incompletos (inimputáveis) que pratica algum ato infracional, além das medidas protetivas já descritas, a autoridade competente poderá aplicar medida socioeducativa de acordo com a capacidade do ofensor, circunstâncias do fato e a gravidade da infração, são elas:

1) Advertências – admoestação verbal, reduzida a termo e assinada pelos adolescentes e genitores sob os riscos do envolvimento em atos infracionais e sua reiteração,

2) Obrigação de reparar o dano – caso o ato infracional seja passível de reparação patrimonial, compensando o prejuízo da vítima,

3) Prestação de serviços à comunidade – tem por objetivo conscientizar o menor infrator sobre valores e solidariedade social,

4) Liberdade assistida – medida de grande eficácia para o enfrentamento da prática de atos infracionais, na medida em que atua juntamente com a família e o controle por profissionais (psicólogos e assistentes sociais) do Juizado da Infância e Juventude,

5) Semiliberdade – medida de média extremidade, uma vez que exigem dos adolescentes infratores o trabalho e estudo durante o dia, mas restringe sua liberdade no período noturno, mediante recolhimento em entidade especializada

6) Internação por tempo indeterminado – medida mais extrema do Estatuto da Criança e do Adolescente devido à privação total da liberdade. Aplicada em casos mais graves e em caráter excepcional.

Antes da sentença, a internação somente pode ser determinada pelo prazo máximo de 45 dias, mediante decisão fundamentada baseada em fortes indícios de autoria e materialidade do ato infracional.

Nessa vertente, as entidades que desenvolvem programas de internação têm a obrigação de:

1) Observar os direitos e garantias de que são titulares os adolescentes;

2) Não restringir nenhum direito que não tenha sido objeto de restrição na decisão de internação,

3) Preservar a identidade e oferecer ambiente de respeito e dignidade ao adolescente,

4) Diligenciar no sentido do restabelecimento e da preservação dos vínculos familiares,

5) Oferecer instalações físicas em condições adequadas, e toda infraestrutura e cuidados médicos e educacionais, inclusive na área de lazer e atividades culturais e desportivas.

6) Reavaliar periodicamente cada caso, com intervalo máximo de seis meses, dando ciência dos resultados à autoridade competente.

Uma vez aplicada as medidas socioeducativas podem ser implementadas até que sejam completados 18 anos de idade. Contudo, o cumprimento pode chegar aos 21 anos de idade nos casos de internação, nos termos do art. 121, §5º do ECA.

Assim como no sistema penal tradicional, as sanções previstas no Estatuto da Criança e do Adolescente apresentam preocupação com a reeducação e a ressocialização dos menores infratores.

Antes de iniciado o procedimento de apuração do ato infracional, o representante do Ministério Público poderá conceder o perdão (remissão), como forma de exclusão do processo, se atendido às circunstâncias e consequências do fato, contexto social, personalidade do adolescente e sua maior ou menor participação no ato infracional.

Por fim, o Estatuto da Criança e do Adolescente institui medidas aplicáveis aos pais ou responsáveis de encaminhamento a programa de proteção a família, inclusão em programa de orientação a alcoólatras e toxicômanos, encaminhamento a tratamento psicológico ou psiquiátrico, encaminhamento a cursos ou programas de orientação, obrigação de matricular e acompanhar o aproveitamento escolar do menor, advertência, perda da guarda, destituição da tutela e até suspensão ou destituição do pátrio poder.

O importante é observar que as crianças e os adolescentes não podem ser considerados autênticas propriedades de seus genitores, visto que são titulares de direitos humanos como quaisquer pessoas, dotados de direitos e deveres como demonstrado.

A implantação integral do ECA sofre grande resistência de parte da sociedade brasileira, que o considera excessivamente paternalista em relação aos atos infracionais cometidos por crianças e adolescentes, uma vez que os atos infracionais estão ficando cada vez mais violentos e reiterados.

Consideram, ainda, que o estatuto, que deveria proteger e educar a criança e o adolescente, na prática, acaba deixando-os sem nenhum tipo de punição ou mesmo ressocialização, bem como é utilizado por grupos criminosos para livrar-se de responsabilidades criminais fazendo com que adolescentes assumam a culpa.

Cabe ao Estado zelar para que as crianças e adolescentes se desenvolvam em condições sociais que favoreçam a integridade física, liberdade e dignidade. Contudo, não se pode atribuir tal responsabilidade apenas a uma suposta inaplicabilidade do estatuto da criança e do adolescente, uma vez que estes nada mais são do que o produto da entidade familiar e da sociedade, as quais têm importância fundamental no comportamento dos mesmos.¹

¹ Fonte: www.ambito-juridico.com.br – Texto adaptado de Cláudia Mara de Al-

Últimas alterações no ECA

As mais recentes:

São quatro os pontos modificados no ECA durante a atual administração:

- A instituição da Semana Nacional de Prevenção da Gravidez na Adolescência, na lei nº 13.798, de 3 de janeiro de 2019;
- A criação do Cadastro Nacional de Pessoas Desaparecidas - na lei nº 13.812, de 16 de março 2019;
- A mudança na idade mínima para que uma criança ou adolescente possa viajar sem os pais ou responsáveis e sem autorização judicial, passando de 12 para 16 anos - na mesma lei nº 13.812;
- A mudança na lei sobre a reeleição dos conselheiros tutelares, que agora podem ser reeleitos por vários mandatos consecutivos, em vez de apenas uma vez - lei 13.824, de 9 de maio 2019.

Lei nº 13.509/17, publicada em 22 de novembro de 2017 altera o ECA ao estabelecer novos prazos e procedimentos para o trâmite dos processos de adoção, além de prever novas hipóteses de destituição do poder familiar, de apadrinhamento afetivo e disciplinar a entrega voluntária de crianças e adolescentes à adoção.

Lei Federal nº 13.431/2017 – Lei da Escuta Protegida

Esta lei estabelece novas diretrizes para o atendimento de crianças ou adolescentes vítimas ou testemunhas de violências, e que frequentemente são expostos a condutas profissionais não qualificadas, sendo obrigados a relatar por várias vezes, ou para pessoas diferentes, violências sofridas, revivendo desnecessariamente seu drama.

Denominada “Lei da Escuta Protegida”, essa lei tem como objetivo a proteção de crianças e adolescentes após a revelação da violência sofrida, promovendo uma escuta única nos serviços de atendimento e criando um protocolo de atendimento a ser adotado por todos os órgãos do Sistema de Garantia de Direitos.

Lei 13.436, de 12 de abril de 2017 - Garantia do direito a acompanhamento e orientação à mãe com relação à amamentação

Esta lei introduziu no artigo 10 do ECA uma responsabilidade adicional para os hospitais e demais estabelecimentos de atenção à saúde de gestantes, públicos e particulares: daqui em diante eles estão obrigados a acompanhar a prática do processo de amamentação, prestando orientações quanto à técnica adequada, enquanto a mãe permanecer na unidade hospitalar.

Lei 13.438, de 26 de abril de 2017 – Protocolo de Avaliação de riscos para o desenvolvimento psíquico das crianças

Esta lei determina que o Sistema Único de Saúde (SUS) será obrigado a adotar protocolo com padrões para a avaliação de riscos ao desenvolvimento psíquico de crianças de até 18 meses de idade. A lei estabelece que crianças de até 18 meses de idade façam acompanhamento através de protocolo ou outro instrumento de detecção de risco. Esse acompanhamento se dará em consulta pediátrica. Por meio de exames poderá ser detectado precocemente, por exemplo, o transtorno do espectro autista, o que permitirá um melhor acompanhamento no desenvolvimento futuro da criança.

Lei nº 13.440, de 8 de maio de 2017 – Aumento na penalização de crimes de exploração sexual de crianças e adolescentes

Esta lei promoveu a inclusão de mais uma penalidade no artigo 244-A do ECA. A pena previa reclusão de quatro a dez anos e multa nos crimes de exploração sexual de crianças e adolescentes. Agora o texto está acrescido de perda de bens e que os valores advindos dessas práticas serão revertidos em favor do Fundo dos Direitos da Criança e do Adolescente da unidade da Federação (Estado ou Distrito Federal) em que foi cometido o crime.

Lei nº 13.441, de 8 de maio de 2017 - Prevê a infiltração de agentes de polícia na internet com o fim de investigar crimes contra a dignidade sexual de criança e de adolescente

Esta lei prevê a infiltração policial virtual no combate aos crimes contra a dignidade sexual de vulneráveis. A nova lei acrescentou ao ECA os artigos 190-A a 190-E e normatizou a investigação em meio cibernético.

Revogação do artigo 248 que versava sobre trabalho doméstico de adolescentes

Foi revogado o artigo 248 do ECA que possibilitava a regularização da guarda de adolescentes para o serviço doméstico. A Constituição Brasileira proíbe o trabalho infantil, mas este artigo estabelecia prazo de cinco dias para que o responsável, ou novo guardião, apresentasse à Vara de Justiça de sua cidade ou comarca o adolescente trazido de outra localidade para prestação de serviço doméstico, o que, segundo os autores do projeto de lei que resultou na revogação do artigo, abria espaço para a regularização do trabalho infantil ilegal.

Lei 13.306 de 2016 publicada no dia 04 de julho, alterou o Estatuto da Criança e do Adolescente fixando em cinco anos a idade máxima para o atendimento na educação infantil.²

O Estatuto da Criança e do Adolescente (ECA) é uma lei federal (8.069 promulgada em julho de 1990), que trata sobre os direitos das crianças e adolescentes em todo o Brasil.

Trata-se de um ramo do direito especializado, dividido em partes geral e especial, onde a primeira traça, como as demais codificações existentes, os princípios norteadores do Estatuto. Já a segunda parte estrutura a política de atendimento, medidas, conselho tutelar, acesso jurisdicional e apuração de atos infracionais.

Na presente Lei estão dispostos os procedimentos de adoção (Livro I, capítulo V), a aplicação de medidas socioeducativas (Livro II, capítulo II), do Conselho Tutelar (Livro II, capítulo V), e também dos crimes cometidos contra crianças e adolescentes.

O objetivo estatutário é a proteção dos menores de 18 anos, proporcionando a eles um desenvolvimento físico, mental, moral e social condizentes com os princípios constitucionais da liberdade e da dignidade, preparando para a vida adulta em sociedade.

O ECA estabelece direitos à vida, à saúde, à alimentação, à educação, ao lazer, à profissionalização, à cultura, à dignidade, ao respeito, à liberdade, à convivência familiar e comunitária para meninos e meninas, e também aborda questões de políticas de atendimento, medidas protetivas ou medidas socioeducativas, entre outras providências. Trata-se de direitos diretamente relacionados à Constituição da República de 1988.

meida Rabelo Viegas / Cesar Leandro de Almeida Rabelo

² Fonte: www.equipeagoraepasso.com.br/www.g1.globo.com

SISTEMA OPERACIONAL MICROSOFT WINDOWS

Lançado em 2015, O Windows 10 chega ao mercado com a proposta ousada, juntar todos os produtos da Microsoft em uma única plataforma. Além de desktops e notebooks, essa nova versão equipará smartphones, tablets, sistemas embarcados, o console Xbox One e produtos exclusivos, como o Surface Hub e os óculos de realidade aumentada HoloLens¹.

Versões do Windows 10

– **Windows 10 Home:** edição do sistema operacional voltada para os consumidores domésticos que utilizam PCs (desktop e notebook), tablets e os dispositivos “2 em 1”.

– **Windows 10 Pro:** o Windows 10 Pro também é voltado para PCs (desktop e notebook), tablets e dispositivos “2 em 1”, mas traz algumas funcionalidades extras em relação ao Windows 10 Home, os quais fazem com que essa edição seja ideal para uso em pequenas empresas, apresentando recursos para segurança digital, suporte remoto, produtividade e uso de sistemas baseados na nuvem.

– **Windows 10 Enterprise:** construído sobre o Windows 10 Pro, o Windows 10 Enterprise é voltado para o mercado corporativo. Os alvos dessa edição são as empresas de médio e grande porte, e o Sistema apresenta capacidades que focam especialmente em tecnologias desenvolvidas no campo da segurança digital e produtividade.

– **Windows 10 Education:** Construída a partir do Windows 10 Enterprise, essa edição foi desenvolvida para atender as necessidades do meio escolar.

– **Windows 10 Mobile:** o Windows 10 Mobile é voltado para os dispositivos de tela pequena cujo uso é centrado no touchscreen, como smartphones e tablets

– **Windows 10 Mobile Enterprise:** também voltado para smartphones e pequenos tablets, o Windows 10 Mobile Enterprise tem como objetivo entregar a melhor experiência para os consumidores que usam esses dispositivos para trabalho.

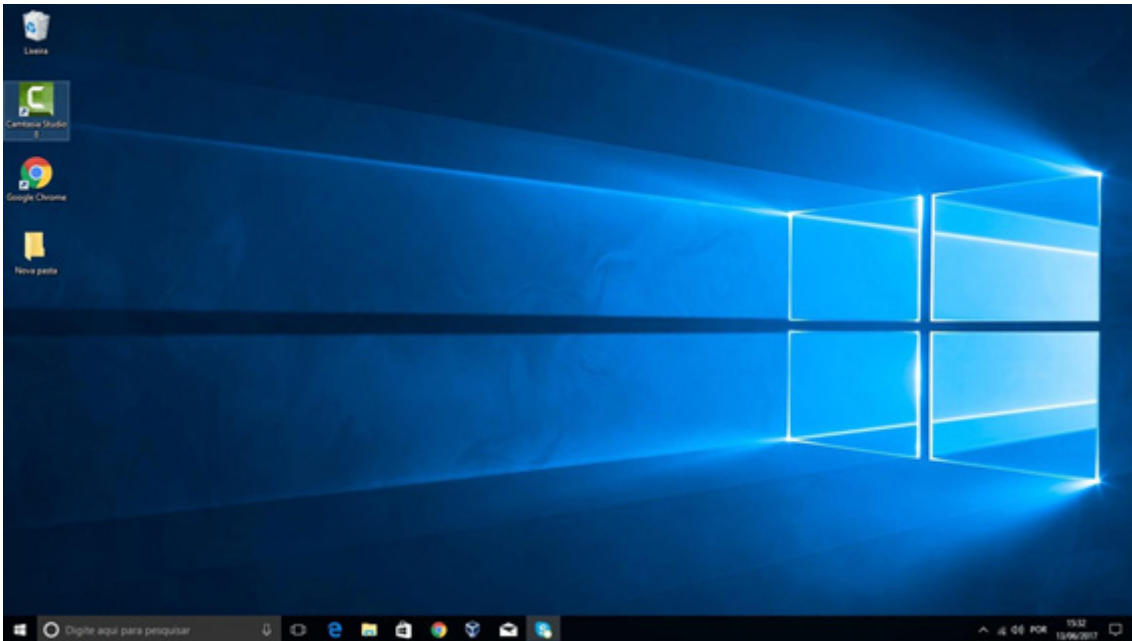
– **Windows 10 IoT:** edição para dispositivos como caixas eletrônicas, terminais de autoatendimento, máquinas de atendimento para o varejo e robôs industriais – todas baseadas no Windows 10 Enterprise e Windows 10 Mobile Enterprise.

– **Windows 10 S:** edição otimizada em termos de segurança e desempenho, funcionando exclusivamente com aplicações da Loja Microsoft.

– **Windows 10 Pro – Workstation:** como o nome sugere, o Windows 10 Pro for Workstations é voltado principalmente para uso profissional mais avançado em máquinas poderosas com vários processadores e grande quantidade de RAM.

Área de Trabalho (pacote aero)

Aero é o nome dado a recursos e efeitos visuais introduzidos no Windows a partir da versão 7.



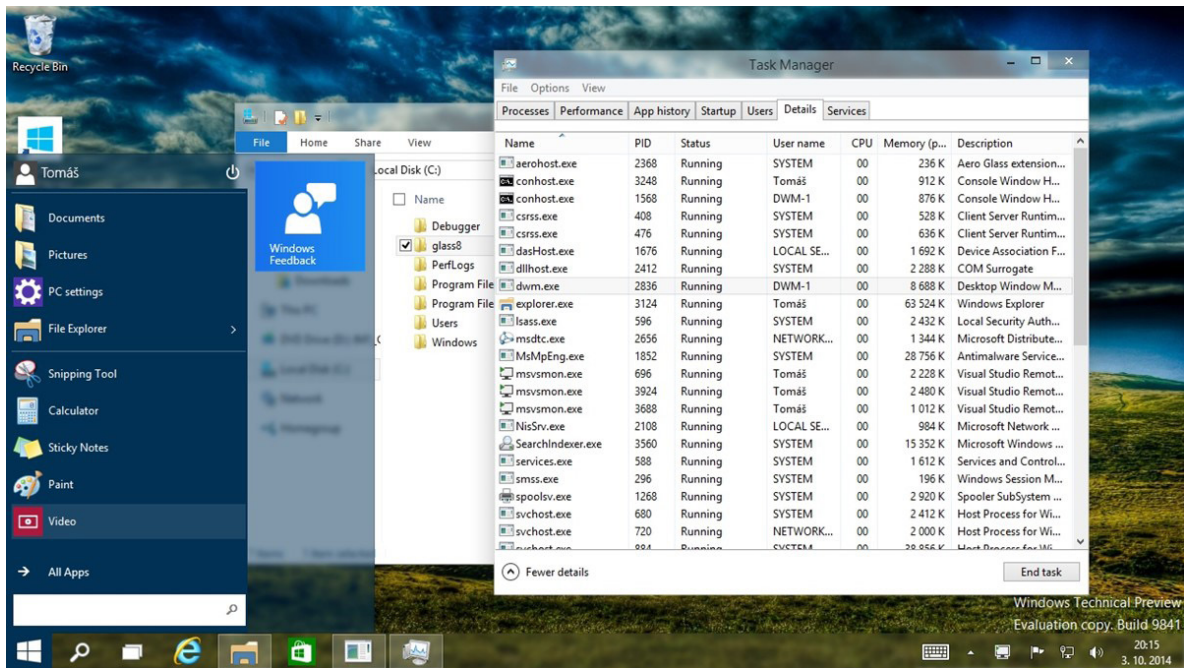
Área de Trabalho do Windows 10.²

1 <https://estudioaulas.com.br/img/ArquivosCurso/materialDemo/SlideDemo-4147.pdf>

2 <https://edu.gcfglobal.org/pt/tudo-sobre-o-windows-10/sobre-a-area-de-trabalho-do-windows-10/1/>

Aero Glass (Efeito Vidro)

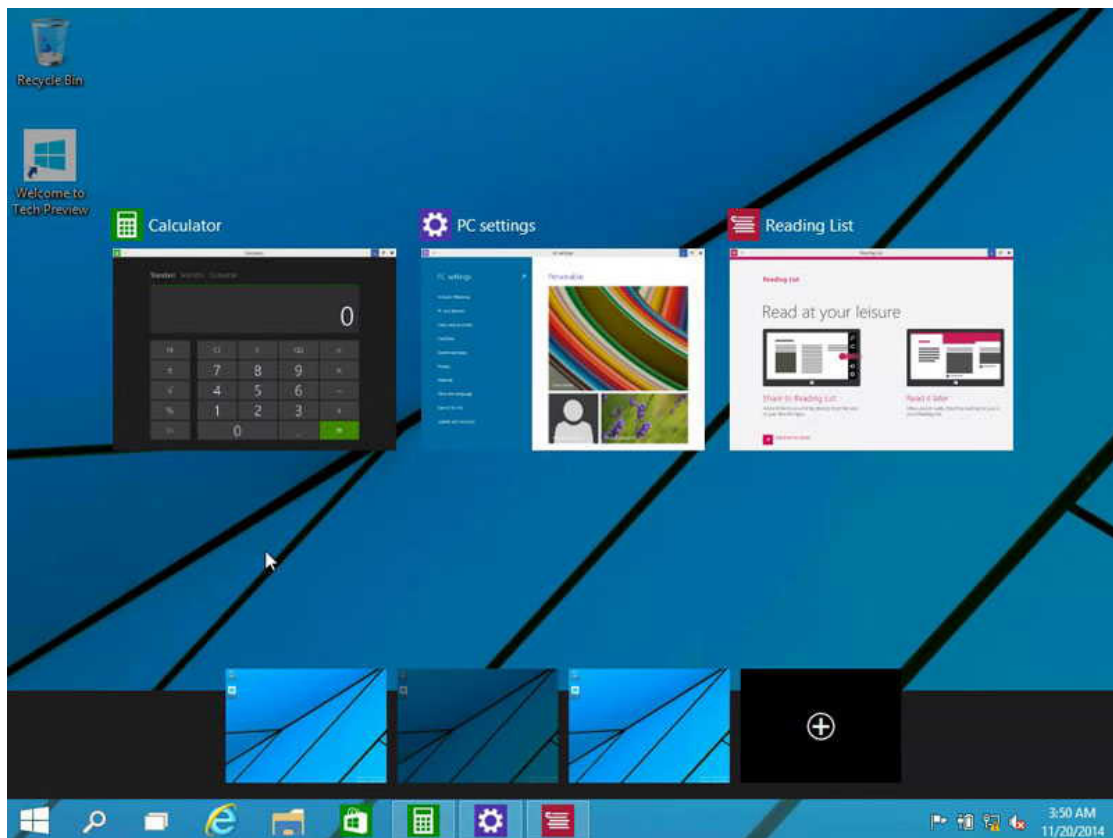
Recurso que deixa janelas, barras e menus transparentes, parecendo um vidro.



Efeito Aero Glass.³

Aero Flip (Alt+Tab)

Permite a alternância das janelas na área de trabalho, organizando-as de acordo com a preferência de uso.

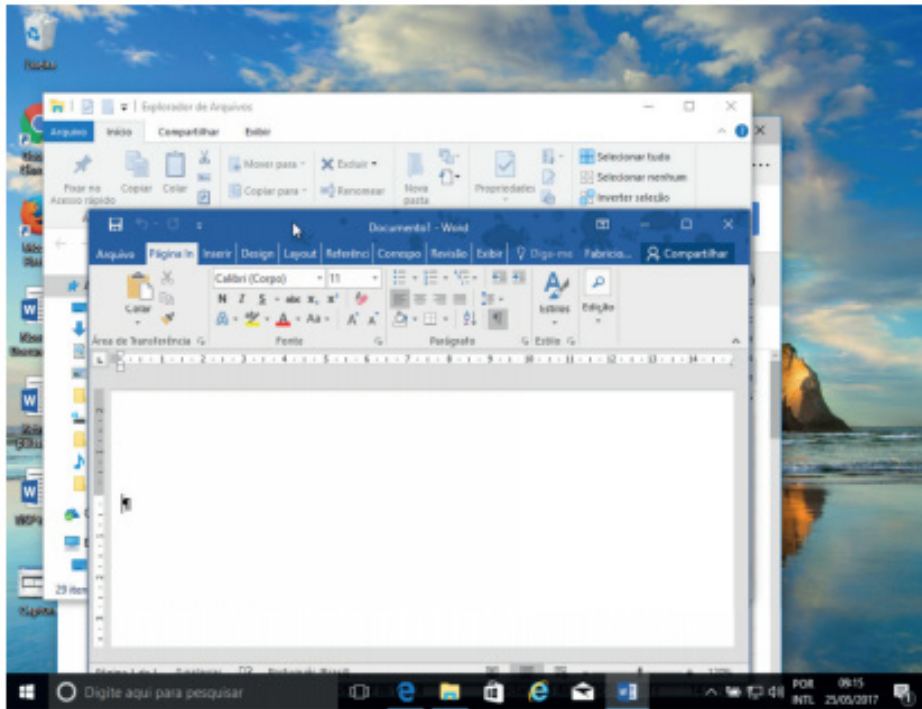


Efeito Aero Flip.

3 <https://www.tecmundo.com.br/windows-10/64159-efeito-aero-glass-lancado-mod-windows-10.htm>

Aero Shake (Win+Home)

Ferramenta útil para quem usa o computador com multitarefas. Ao trabalhar com várias janelas abertas, basta “sacudir” a janela ativa, clicando na sua barra de título, que todas as outras serão minimizadas, poupando tempo e trabalho. E, simplesmente, basta sacudir novamente e todas as janelas serão restauradas.

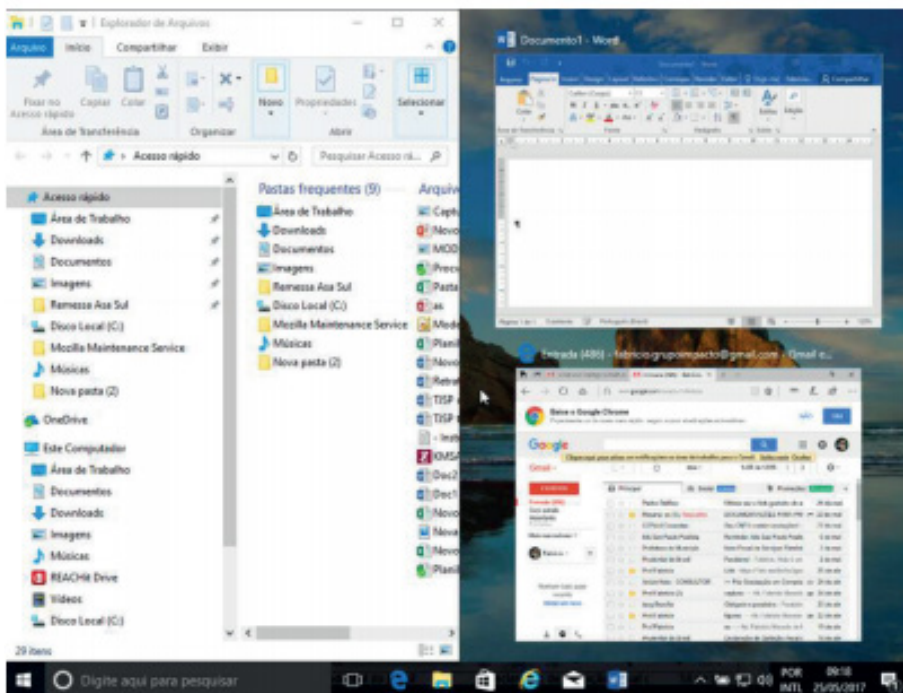


Efeito Aero Shake (Win+Home)

Aero Snap (Win + Setas de direção do teclado)

Recurso que permite melhor gerenciamento e organização das janelas abertas.

Basta arrastar uma janela para o topo da tela e a mesma é maximizada, ou arrastando para uma das laterais a janela é dividida de modo a ocupar metade do monitor.



Efeito Aero Snap.