



CÓD: SL-039AB-22
7908433220541

SOCORRO

**PREFEITURA MUNICIPAL DA ESTÂNCIA DE SOCORRO
DO ESTADO DE SÃO PAULO**

Escriturário

EDITAL DE ABERTURA PARA O CONCURSO PÚBLICO DE PROVAS E TÍTULOS Nº 01/2022

Língua Portuguesa

1. Interpretação E Compreensão De Texto	01
2. Ortografia (De Acordo Com Novo Acordo Ortográfico)	14
3. Acentuação	15
4. Pontuação	15
5. Regência Verbal E Nominal	17
6. Sintaxe	17
7. Crase	19
8. Regência	20
9. Concordância	20
10. Pronome	20
11. Emprego Dos Porquês	21
12. Morfologia: Formação De Palavras, Flexão Nominal E Conjugação Verbal	21
13. Figuras De Linguagem, De Pensamento E De Sintaxe	27

Matemática

1. Números Inteiros E Racionais: Operações	01
2. Múltiplos E Divisores De Números Naturais	05
3. Sistema Decimal De Medidas, Sistema De Medidas Do Tempo	06
4. Sistema Monetário Brasileiro	08
5. Medidas De Comprimento, Superfície, Volume E Massa	06
6. Razões, Proporções	10
7. Regra De Três Simples	11
8. Porcentagem	12
9. Geometria: Perímetros, Áreas E Volumes	13
10. Raciocínio Lógico-Matemático	20
11. Resolução De Situações Problema	42

Informática

1. Conhecimentos Sobre Princípios Básicos De Informática: Microsoft Windows 7 (Seven Ou Superior)	01
2. Microsoft Office 2007 Ou Superior: Word, Excel, Power Point	24
3. Navegadores De Internet: Internet Explorer E Google Chrome. Versão 2007 E/Ou Versão Atualizada	50
4. Correio Eletrônico (Webmail)	53
5. Conceitos Básicos De Software E Hardware	55
6. Conceito E Organização De Arquivos (Pastas/Diretórios)	58
7. Noções Básicas De Análise E Armazenamento De Dados	60

Conhecimentos Específicos

Escriturário

1.	Conhecimentos Básicos Sobre A Rotina Do Trabalho, Compatível Com A Função	01
2.	Fundamentos Da Administração: Características Básicas Das Organizações Formais; Princípios Da Administração Pública; Sistemas De Administração Municipal; Tipos De Estrutura Organizacional, Natureza, Finalidades E Critérios De Estruturação; Processo Organizacional E As Funções Básicas De Planejamento, Direção, Organização E Controle; Administradores, Habilidades, Papéis, Função, Motivação, Liderança	01
3.	Sigilo Profissional	30
4.	Noções De Atendimento Ao Público Interno E Externo.	32
5.	Processos De Comunicação Interna E Desempenho; Recebimento, Classificação E Encaminhamento De Correspondência; Redação Oficial - Documentos Oficiais Utilizados Pelas Instituições Públicas Brasileiras (Ata, Atestado, Circular, Certidão, Edital, Memorando, Ofício, Etc.) Brasil: Manual De Redação Da Presidência Da República	44
6.	Conceitos Fundamentais De Arquivologia, Gestão De Documentos E Protocolo (Método Abc De Materiais E Estoques); Noções De Documentação E Arquivo, Rotinas E Técnicas. Controle De Bens Patrimoniais (Controle, Baixas, Transferências E Alienações, Termos De Responsabilidades, Tombamento).	54
7.	Princípios Orçamentários.	65
8.	Conceitos Básicos De Operação De Microcomputadores; Utilização Da Copiadora/Impressoras	97
9.	Noções De Direito Administrativo E Licitação (Lei Nº 8.666, De 21 De Junho De 1993 - Regulamenta O Art. 37, Inciso Xxi, Da Constituição Federal, Institui Normas Para Licitações E Contratos Da Administração Pública E Dá Outras Providências. Lei Federal Nº 14.133/2021 - Lei De Licitações E Contratos Administrativos.	70
10.	Estatuto Dos Funcionários Públicos Do Município De Socorro/Sp	89

INTERPRETAÇÃO E COMPREENSÃO DE TEXTO

Compreensão e interpretação de textos

Chegamos, agora, em um ponto muito importante para todo o seu estudo: a interpretação de textos. Desenvolver essa habilidade é essencial e pode ser um diferencial para a realização de uma boa prova de qualquer área do conhecimento.

Mas você sabe a diferença entre compreensão e interpretação?

A **compreensão** é quando você entende o que o texto diz de forma explícita, aquilo que está na superfície do texto.

Quando Jorge fumava, ele era infeliz.

Por meio dessa frase, podemos entender que houve um tempo que Jorge era infeliz, devido ao cigarro.

A **interpretação** é quando você entende o que está implícito, nas entrelinhas, aquilo que está de modo mais profundo no texto ou que faça com que você realize inferências.

Quando Jorge fumava, ele era infeliz.

Já compreendemos que Jorge era infeliz quando fumava, mas podemos interpretar que Jorge parou de fumar e que agora é feliz.

Percebeu a diferença?

Tipos de Linguagem

Existem três tipos de linguagem que precisamos saber para que facilite a interpretação de textos.

• **Linguagem Verbal** é aquela que utiliza somente palavras. Ela pode ser escrita ou oral.



• **Linguagem não-verbal** é aquela que utiliza somente imagens, fotos, gestos... não há presença de nenhuma palavra.



• **Linguagem Mista (ou híbrida)** é aquele que utiliza tanto as palavras quanto as imagens. Ou seja, é a junção da linguagem verbal com a não-verbal.



PROIBIDO FUMAR

Além de saber desses conceitos, é importante sabermos identificar quando um texto é baseado em outro. O nome que damos a este processo é intertextualidade.

Interpretação de Texto

Interpretar um texto quer dizer dar sentido, inferir, chegar a uma conclusão do que se lê. A interpretação é muito ligada ao subtendido. Sendo assim, ela trabalha com o que se pode deduzir de um texto.

A interpretação implica a mobilização dos conhecimentos prévios que cada pessoa possui antes da leitura de um determinado texto, pressupõe que a aquisição do novo conteúdo lido estabeleça uma relação com a informação já possuída, o que leva ao crescimento do conhecimento do leitor, e espera que haja uma apreciação pessoal e crítica sobre a análise do novo conteúdo lido, afetando de alguma forma o leitor.

Sendo assim, podemos dizer que existem diferentes tipos de leitura: uma leitura prévia, uma leitura seletiva, uma leitura analítica e, por fim, uma leitura interpretativa.

É muito importante que você:

- Assista os mais diferenciados jornais sobre a sua cidade, estado, país e mundo;
- Se possível, procure por jornais escritos para saber de notícias (e também da estrutura das palavras para dar opiniões);
- Leia livros sobre diversos temas para sugar informações ortográficas, gramaticais e interpretativas;
- Procure estar sempre informado sobre os assuntos mais polêmicos;
- Procure debater ou conversar com diversas pessoas sobre qualquer tema para presenciar opiniões diversas das suas.

Dicas para interpretar um texto:

– Leia lentamente o texto todo.

No primeiro contato com o texto, o mais importante é tentar compreender o sentido global do texto e identificar o seu objetivo.

– Releia o texto quantas vezes forem necessárias.

Assim, será mais fácil identificar as ideias principais de cada parágrafo e compreender o desenvolvimento do texto.

– Sublinhe as ideias mais importantes.

Sublinhar apenas quando já se tiver uma boa noção da ideia principal e das ideias secundárias do texto.

– Separe fatos de opiniões.

O leitor precisa separar o que é um fato (verdadeiro, objetivo e comprovável) do que é uma opinião (pessoal, tendenciosa e mutável).

– Retorne ao texto sempre que necessário.

Além disso, é importante entender com cuidado e atenção os enunciados das questões.

– Reescreva o conteúdo lido.

Para uma melhor compreensão, podem ser feitos resumos, tópicos ou esquemas.

Além dessas dicas importantes, você também pode grifar palavras novas, e procurar seu significado para aumentar seu vocabulário, fazer atividades como caça-palavras, ou cruzadinhas são uma distração, mas também um aprendizado.

Não se esqueça, além da prática da leitura aprimorar a compreensão do texto e ajudar a aprovação, ela também estimula nossa imaginação, distrai, relaxa, informa, educa, atualiza, melhora nosso foco, cria perspectivas, nos torna reflexivos, pensantes, além de melhorar nossa habilidade de fala, de escrita e de memória.

Um texto para ser compreendido deve apresentar ideias seladas e organizadas, através dos parágrafos que é composto pela ideia central, argumentação e/ou desenvolvimento e a conclusão do texto.

O primeiro objetivo de uma interpretação de um texto é a identificação de sua ideia principal. A partir daí, localizam-se as ideias secundárias, ou fundamentações, as argumentações, ou explicações, que levam ao esclarecimento das questões apresentadas na prova.

Compreendido tudo isso, interpretar significa extrair um significado. Ou seja, a ideia está lá, às vezes escondida, e por isso o candidato só precisa entendê-la – e não a complementar com algum valor individual. Portanto, apegue-se tão somente ao texto, e nunca extrapole a visão dele.

IDENTIFICANDO O TEMA DE UM TEXTO

O tema é a ideia principal do texto. É com base nessa ideia principal que o texto será desenvolvido. Para que você consiga identificar o tema de um texto, é necessário relacionar as diferentes informações de forma a construir o seu sentido global, ou seja, você precisa relacionar as múltiplas partes que compõem um todo significativo, que é o texto.

Em muitas situações, por exemplo, você foi estimulado a ler um texto por sentir-se atraído pela temática resumida no título. Pois o título cumpre uma função importante: antecipar informações sobre o assunto que será tratado no texto.

Em outras situações, você pode ter abandonado a leitura porque achou o título pouco atraente ou, ao contrário, sentiu-se atraído pelo título de um livro ou de um filme, por exemplo. É muito comum as pessoas se interessarem por temáticas diferentes, dependendo do sexo, da idade, escolaridade, profissão, preferências pessoais e experiência de mundo, entre outros fatores.

Mas, sobre que tema você gosta de ler? Esportes, namoro, sexualidade, tecnologia, ciências, jogos, novelas, moda, cuidados com o corpo? Perceba, portanto, que as temáticas são praticamente infinitas e saber reconhecer o tema de um texto é condição essencial para se tornar um leitor hábil. Vamos, então, começar nossos estudos?

Propomos, inicialmente, que você acompanhe um exercício bem simples, que, intuitivamente, todo leitor faz ao ler um texto: reconhecer o seu tema. Vamos ler o texto a seguir?

CACHORROS

Os zoólogos acreditam que o cachorro se originou de uma espécie de lobo que vivia na Ásia. Depois os cães se juntaram aos seres humanos e se espalharam por quase todo o mundo. Essa ami-

zade começou há uns 12 mil anos, no tempo em que as pessoas precisavam caçar para se alimentar. Os cachorros perceberam que, se não atacassem os humanos, podiam ficar perto deles e comer a comida que sobrava. Já os homens descobriram que os cachorros podiam ajudar a caçar, a cuidar de rebanhos e a tomar conta da casa, além de serem ótimos companheiros. Um colaborava com o outro e a parceria deu certo.

Ao ler apenas o título “Cachorros”, você deduziu sobre o possível assunto abordado no texto. Embora você imagine que o texto vai falar sobre cães, você ainda não sabia exatamente o que ele falaria sobre cães. Repare que temos várias informações ao longo do texto: a hipótese dos zoólogos sobre a origem dos cães, a associação entre eles e os seres humanos, a disseminação dos cães pelo mundo, as vantagens da convivência entre cães e homens.

As informações que se relacionam com o tema chamamos de subtemas (ou ideias secundárias). Essas informações se integram, ou seja, todas elas caminham no sentido de estabelecer uma unidade de sentido. Portanto, pense: sobre o que exatamente esse texto fala? Qual seu assunto, qual seu tema? Certamente você chegou à conclusão de que o texto fala sobre a relação entre homens e cães. Se foi isso que você pensou, parabéns! Isso significa que você foi capaz de identificar o tema do texto!

Fonte: <https://portuguesrapido.com/tema-ideia-central-e-ideias-secundarias/>

IDENTIFICAÇÃO DE EFEITOS DE IRONIA OU HUMOR EM TEXTOS VARIADOS

Ironia

Ironia é o recurso pelo qual o emissor diz o contrário do que está pensando ou sentindo (ou por pudor em relação a si próprio ou com intenção depreciativa e sarcástica em relação a outrem).

A ironia consiste na utilização de determinada palavra ou expressão que, em um outro contexto diferente do usual, ganha um novo sentido, gerando um efeito de humor.

Exemplo:





Na construção de um texto, ela pode aparecer em três modos: ironia verbal, ironia de situação e ironia dramática (ou satírica).

Ironia verbal

Ocorre quando se diz algo pretendendo expressar outro significado, normalmente oposto ao sentido literal. A expressão e a intenção são diferentes.

Exemplo: Você foi tão bem na prova! Tirou um zero incrível!

Ironia de situação

A intenção e resultado da ação não estão alinhados, ou seja, o resultado é contrário ao que se espera ou que se planeja.

Exemplo: Quando num texto literário uma personagem planeja uma ação, mas os resultados não saem como o esperado. No livro "Memórias Póstumas de Brás Cubas", de Machado de Assis, a personagem título tem obsessão por ficar conhecida. Ao longo da vida, tenta de muitas maneiras alcançar a notoriedade sem sucesso. Após a morte, a personagem se torna conhecida. A ironia é que planejou ficar famoso antes de morrer e se tornou famoso após a morte.

Ironia dramática (ou satírica)

A ironia dramática é um efeito de sentido que ocorre nos textos literários quando o leitor, a audiência, tem mais informações do que tem um personagem sobre os eventos da narrativa e sobre intenções de outros personagens. É um recurso usado para aprofundar os significados ocultos em diálogos e ações e que, quando captado pelo leitor, gera um clima de suspense, tragédia ou mesmo comédia, visto que um personagem é posto em situações que geram conflitos e mal-entendidos porque ele mesmo não tem ciência do todo da narrativa.

Exemplo: Em livros com narrador onisciente, que sabe tudo o que se passa na história com todas as personagens, é mais fácil aparecer esse tipo de ironia. A peça como Romeu e Julieta, por exemplo, se inicia com a fala que relata que os protagonistas da história irão morrer em decorrência do seu amor. As personagens agem ao longo da peça esperando conseguir atingir seus objetivos, mas a plateia já sabe que eles não serão bem-sucedidos.

Humor

Nesse caso, é muito comum a utilização de situações que pareçam cômicas ou surpreendentes para provocar o efeito de humor.

Situações cômicas ou potencialmente humorísticas compartilham da característica do efeito surpresa. O humor reside em ocorrer algo fora do esperado numa situação.

Há diversas situações em que o humor pode aparecer. Há as tirinhas e charges, que aliam texto e imagem para criar efeito cômico; há anedotas ou pequenos contos; e há as crônicas, frequentemente acessadas como forma de gerar o riso.

Os textos com finalidade humorística podem ser divididos em quatro categorias: anedotas, cartuns, tiras e charges.

Exemplo:



ANÁLISE E A INTERPRETAÇÃO DO TEXTO SEGUNDO O GÊNERO EM QUE SE INSCREVE

Compreender um texto trata da análise e decodificação do que de fato está escrito, seja das frases ou das ideias presentes. Interpretar um texto, está ligado às conclusões que se pode chegar ao conectar as ideias do texto com a realidade. Interpretação trabalha com a subjetividade, com o que se entendeu sobre o texto.

Interpretar um texto permite a compreensão de todo e qualquer texto ou discurso e se amplia no entendimento da sua ideia principal. Compreender relações semânticas é uma competência imprescindível no mercado de trabalho e nos estudos.

Quando não se sabe interpretar corretamente um texto pode-se criar vários problemas, afetando não só o desenvolvimento profissional, mas também o desenvolvimento pessoal.

Busca de sentidos

Para a busca de sentidos do texto, pode-se retirar do mesmo os **tópicos frasais** presentes em cada parágrafo. Isso auxiliará na apreensão do conteúdo exposto.

Isso porque é ali que se fazem necessários, estabelecem uma relação hierárquica do pensamento defendido, retomando ideias já citadas ou apresentando novos conceitos.

Por fim, concentre-se nas ideias que realmente foram explicitadas pelo autor. Textos argumentativos não costumam conceder espaço para divagações ou hipóteses, supostamente contidas nas entrelinhas. Deve-se ater às ideias do autor, o que não quer dizer que o leitor precise ficar preso na superfície do texto, mas é fundamental que não sejam criadas suposições vagas e inespecíficas.

Importância da interpretação

A prática da leitura, seja por prazer, para estudar ou para se informar, aprimora o vocabulário e dinamiza o raciocínio e a interpretação. A leitura, além de favorecer o aprendizado de conteúdos específicos, aprimora a escrita.

Uma interpretação de texto assertiva depende de inúmeros fatores. Muitas vezes, apressados, descuidamos-nos dos detalhes presentes em um texto, achamos que apenas uma leitura já se faz suficiente. Interpretar exige paciência e, por isso, sempre releia o texto, pois a segunda leitura pode apresentar aspectos surpreendentes que não foram observados previamente. Para auxiliar na busca de sentidos do texto, pode-se também retirar dele os **tópicos frasais** presentes em cada parágrafo, isso certamente auxiliará na apreensão do conteúdo exposto. Lembre-se de que os parágrafos não es-

NÚMEROS INTEIROS E RACIONAIS: OPERAÇÕES

Números Naturais

Os números naturais são o modelo matemático necessário para efetuar uma contagem.

Começando por zero e acrescentando sempre uma unidade, obtemos o conjunto infinito dos números naturais

$$\mathbb{N} = \{0, 1, 2, 3, 4, 5, 6 \dots\}$$

- Todo número natural dado tem um sucessor

- a) O sucessor de 0 é 1.
- b) O sucessor de 1000 é 1001.
- c) O sucessor de 19 é 20.

Usamos o * para indicar o conjunto sem o zero.

$$\mathbb{N}^* = \{1, 2, 3, 4, 5, 6 \dots\}$$

- Todo número natural dado N, exceto o zero, tem um antecessor (número que vem antes do número dado).

Exemplos: Se m é um número natural finito diferente de zero.

- a) O antecessor do número m é m-1.
- b) O antecessor de 2 é 1.
- c) O antecessor de 56 é 55.
- d) O antecessor de 10 é 9.

Expressões Numéricas

Nas expressões numéricas aparecem adições, subtrações, multiplicações e divisões. Todas as operações podem acontecer em uma única expressão. Para resolver as expressões numéricas utilizamos alguns procedimentos:

Se em uma expressão numérica aparecer as quatro operações, devemos resolver a multiplicação ou a divisão primeiramente, na ordem em que elas aparecerem e somente depois a adição e a subtração, também na ordem em que aparecerem e os parênteses são resolvidos primeiro.

Exemplo 1

$$10 + 12 - 6 + 7$$

$$22 - 6 + 7$$

$$16 + 7$$

$$23$$

Exemplo 2

$$40 - 9 \times 4 + 23$$

$$40 - 36 + 23$$

$$4 + 23$$

$$27$$

Exemplo 3

$$25 - (50 - 30) + 4 \times 5$$

$$25 - 20 + 20 = 25$$

Números Inteiros

Podemos dizer que este conjunto é composto pelos números naturais, o conjunto dos opostos dos números naturais e o zero. Este conjunto pode ser representado por:

$$\mathbb{Z} = \{\dots, -3, -2, -1, 0, 1, 2, 3, \dots\}$$

Subconjuntos do conjunto \mathbb{Z} :

1) Conjunto dos números inteiros excluindo o zero

$$\mathbb{Z}^* = \{\dots -2, -1, 1, 2, \dots\}$$

2) Conjuntos dos números inteiros não negativos

$$\mathbb{Z}_+ = \{0, 1, 2, \dots\}$$

3) Conjunto dos números inteiros não positivos

$$\mathbb{Z}_- = \{\dots -3, -2, -1\}$$

Números Racionais

Chama-se de número racional a todo número que pode ser expresso na forma $\frac{a}{b}$, onde a e b são inteiros quaisquer, com $b \neq 0$

São exemplos de números racionais:

- 12/51
- 3
- (-3)
- 2,333...

As dízimas periódicas podem ser representadas por fração, portanto são consideradas números racionais.

Como representar esses números?

Representação Decimal das Frações

Temos 2 possíveis casos para transformar frações em decimais

1ª) Decimais exatos: quando dividirmos a fração, o número decimal terá um número finito de algarismos após a vírgula.

$$\frac{1}{2} = 0,5$$

$$\frac{1}{4} = 0,25$$

$$\frac{3}{4} = 0,75$$

2ª) Terá um número infinito de algarismos após a vírgula, mas lembrando que a dízima deve ser periódica para ser número racional

OBS: período da dízima são os números que se repetem, se não repetir não é dízima periódica e assim números irracionais, que trataremos mais a frente.

$$\frac{1}{3} = 0,333 \dots$$

$$\frac{35}{99} = 0,353535 \dots$$

$$\frac{105}{9} = 11,6666 \dots$$

Representação Fracionária dos Números Decimais

1º caso) Se for exato, conseguimos sempre transformar com o denominador seguido de zeros.

O número de zeros depende da casa decimal. Para uma casa, um zero (10) para duas casas, dois zeros (100) e assim por diante.

$$0,3 = \frac{3}{10}$$

$$0,03 = \frac{3}{100}$$

$$0,003 = \frac{3}{1000}$$

$$3,3 = \frac{33}{10}$$

2º caso) Se dízima periódica é um número racional, então como podemos transformar em fração?

Exemplo 1

Transforme a dízima 0,333... em fração

Sempre que precisar transformar, vamos chamar a dízima dada de x, ou seja

$$X=0,333...$$

Se o período da dízima é de um algarismo, multiplicamos por 10.
 $10x=3,333...$

E então subtraímos:

$$10x-x=3,333...-0,333...$$

$$9x=3$$

$$X=3/9$$

$$X=1/3$$

Agora, vamos fazer um exemplo com 2 algarismos de período.

Exemplo 2

Seja a dízima 1,1212...

Façamos $x = 1,1212...$

$$100x = 112,1212...$$

Subtraindo:

$$100x-x=112,1212...-1,1212...$$

$$99x=111$$

$$X=111/99$$

Números Irracionais

Identificação de números irracionais

- Todas as dízimas periódicas são números racionais.
- Todos os números inteiros são racionais.
- Todas as frações ordinárias são números racionais.
- Todas as dízimas não periódicas são números irracionais.
- Todas as raízes inexatas são números irracionais.
- A soma de um número racional com um número irracional é sempre um número irracional.
- A diferença de dois números irracionais, pode ser um número racional.
- Os números irracionais não podem ser expressos na forma $\frac{a}{b}$, com a e b inteiros e $b \neq 0$.

Exemplo: $\sqrt{5} - \sqrt{5} = 0$ e 0 é um número racional.

- O quociente de dois números irracionais, pode ser um número racional.

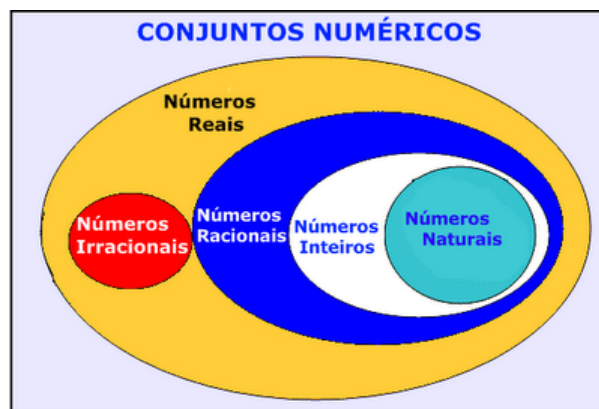
Exemplo: $\sqrt{8} : \sqrt{2} = \sqrt{4} = 2$ e 2 é um número racional.

- O produto de dois números irracionais, pode ser um número racional.

Exemplo: $\sqrt{7} \cdot \sqrt{7} = \sqrt{49} = 7$ é um número racional.

Exemplo: radicais ($\sqrt{2}, \sqrt{3}$) a raiz quadrada de um número natural, se não inteira, é irracional.

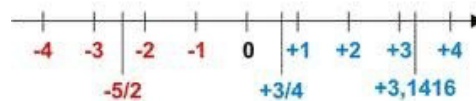
Números Reais



Fonte: www.estudokids.com.br

Representação na reta

Conjunto dos números reais



Intervalos limitados

Intervalo fechado – Números reais maiores do que a ou iguais a e menores do que b ou iguais a b.



Intervalo: [a,b]
 Conjunto: $\{x \in R \mid a \leq x \leq b\}$

Intervalo aberto – números reais maiores que a e menores que b.



Intervalo:]a,b[
 Conjunto: $\{x \in R \mid a < x < b\}$

Intervalo fechado à esquerda – números reais maiores que a ou iguais a A e menores do que B.



Intervalo: [a,b[
 Conjunto $\{x \in R \mid a \leq x < b\}$

Intervalo fechado à direita – números reais maiores que a e menores ou iguais a b.



Intervalo: $]a, b]$
 Conjunto: $\{x \in \mathbb{R} \mid a < x \leq b\}$

Intervalos Ilimitados

Semirreta esquerda, fechada de origem b- números reais menores ou iguais a b.



Intervalo: $]-\infty, b]$
 Conjunto: $\{x \in \mathbb{R} \mid x \leq b\}$

Semirreta esquerda, aberta de origem b – números reais menores que b.



Intervalo: $]-\infty, b[$
 Conjunto: $\{x \in \mathbb{R} \mid x < b\}$

Semirreta direita, fechada de origem a – números reais maiores ou iguais a A.



Intervalo: $[a, +\infty[$
 Conjunto: $\{x \in \mathbb{R} \mid x \geq a\}$

Semirreta direita, aberta, de origem a – números reais maiores que a.



Intervalo: $]a, +\infty[$
 Conjunto: $\{x \in \mathbb{R} \mid x > a\}$

Potenciação

Multiplicação de fatores iguais

$2^3 = 2 \cdot 2 \cdot 2 = 8$

Casos

1) Todo número elevado ao expoente 0 resulta em 1.

$1^0 = 1$

$100000^0 = 1$

2) Todo número elevado ao expoente 1 é o próprio número.

$3^1 = 3$

$4^1 = 4$

3) Todo número negativo, elevado ao expoente par, resulta em um número positivo.

$(-2)^2 = 4$

$(-4)^2 = 16$

4) Todo número negativo, elevado ao expoente ímpar, resulta em um número negativo.

$(-2)^3 = -8$

$(-3)^3 = -27$

5) Se o sinal do expoente for negativo, devemos passar o sinal para positivo e inverter o número que está na base.

$2^{-1} = \frac{1}{2}$

$2^{-2} = \frac{1}{4}$

6) Toda vez que a base for igual a zero, não importa o valor do expoente, o resultado será igual a zero.

$0^2 = 0$

$0^3 = 0$

Propriedades

1) $(a^m \cdot a^n = a^{m+n})$ Em uma multiplicação de potências de mesma base, repete-se a base e soma os expoentes.

Exemplos:

$2^4 \cdot 2^3 = 2^{4+3} = 2^7$

$(2 \cdot 2 \cdot 2 \cdot 2) \cdot (2 \cdot 2 \cdot 2) = 2 \cdot 2 \cdot 2 \cdot 2 \cdot 2 \cdot 2 \cdot 2 = 2^7$

$\left(\frac{1}{2}\right)^2 \cdot \left(\frac{1}{2}\right)^3 = \left(\frac{1}{2}\right)^{2+3} = \left(\frac{1}{2}\right)^5 = 2^{-2} \cdot 2^{-3} = 2^{-5}$

2) $(a^m : a^n = a^{m-n})$. Em uma divisão de potência de mesma base. Conserva-se a base e subtraem os expoentes.

Exemplos:

$9^6 : 9^2 = 9^{6-2} = 9^4$

$\left(\frac{1}{2}\right)^2 : \left(\frac{1}{2}\right)^3 = \left(\frac{1}{2}\right)^{2-3} = \left(\frac{1}{2}\right)^{-1} = 2$

3) $(a^m)^n$ Potência de potência. Repete-se a base e multiplica-se os expoentes.

Exemplos:

$(5^2)^3 = 5^{2 \cdot 3} = 5^6$

$\left(\left(\frac{2}{3}\right)^4\right)^3 = \frac{2^{12}}{3}$

4) E uma multiplicação de dois ou mais fatores elevados a um expoente, podemos elevar cada um a esse mesmo expoente.

$(4 \cdot 3)^2 = 4^2 \cdot 3^2$

CONHECIMENTOS SOBRE PRINCÍPIOS BÁSICOS DE INFORMÁTICA: MICROSOFT WINDOWS 7 (SEVEN OU SUPERIOR)

O Windows 7 é um dos sistemas operacionais mais populares desenvolvido pela Microsoft¹.

Visualmente o Windows 7 é semelhante ao seu antecessor, o Windows Vista, porém a interface é muito mais rica e intuitiva.

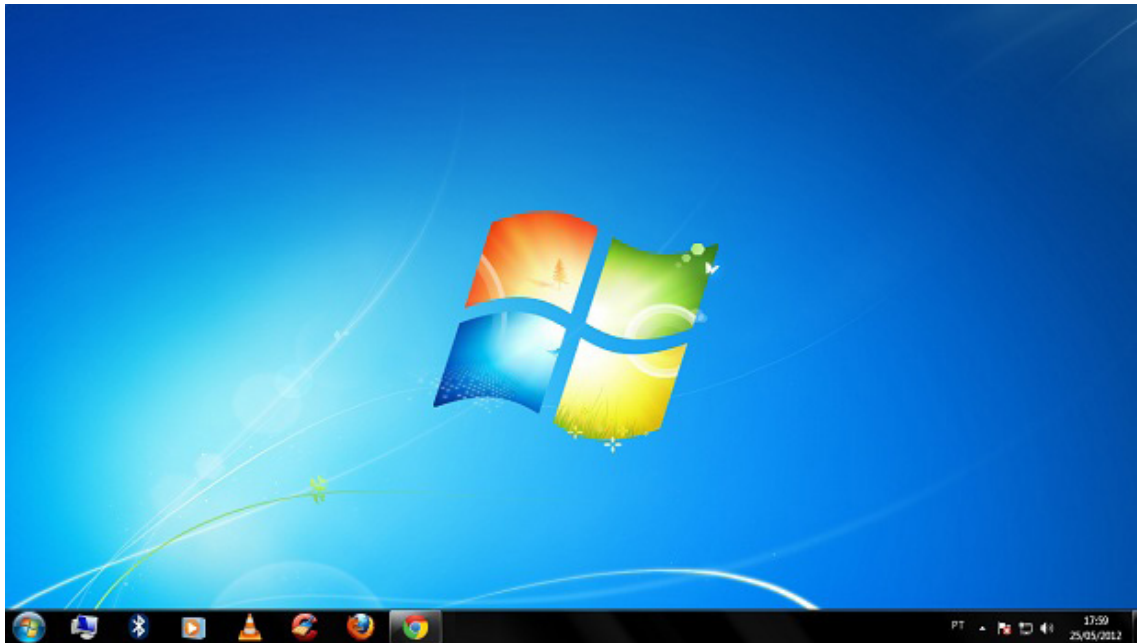
É Sistema Operacional multitarefa e para múltiplos usuários. O novo sistema operacional da Microsoft trouxe, além dos recursos do Windows 7, muitos recursos que tornam a utilização do computador mais amigável.

Algumas características não mudam, inclusive porque os elementos que constroem a interface são os mesmos.

Edições do Windows 7

- Windows 7 Starter;
- Windows 7 Home Premium;
- Windows 7 Professional;
- Windows 7 Ultimate.

Área de Trabalho



Área de Trabalho do Windows 7.²

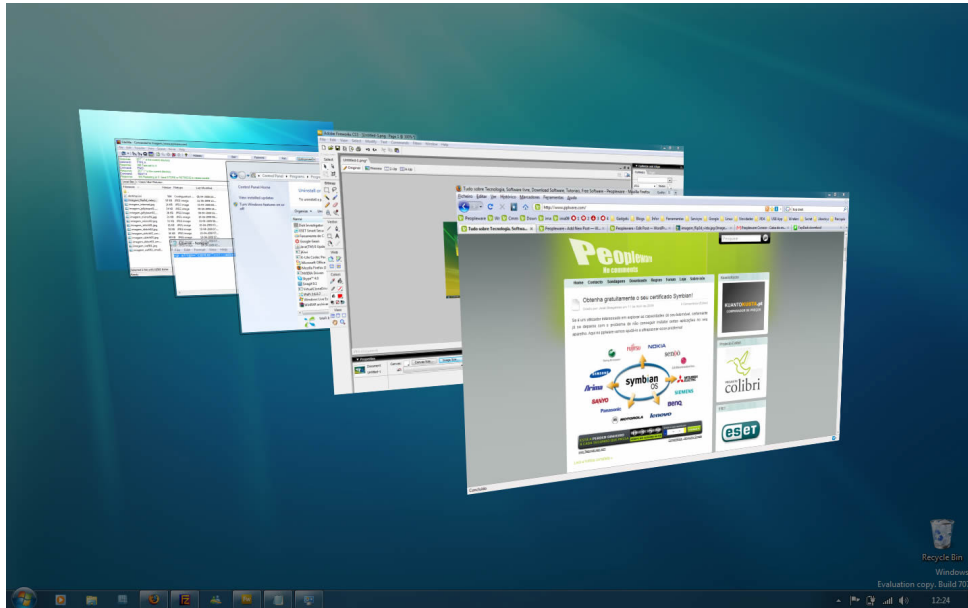
A Área de trabalho é composta pela maior parte de sua tela, em que ficam dispostos alguns ícones. Uma das novidades do Windows 7 é a interface mais limpa, com menos ícones e maior ênfase às imagens do plano de fundo da tela. Com isso você desfruta uma área de trabalho suave. A barra de tarefas que fica na parte inferior também sofreu mudanças significativas.

Barra de tarefas

– Avisar quais são os aplicativos em uso, pois é mostrado um retângulo pequeno com a descrição do(s) aplicativo(s) que está(ão) ativo(s) no momento, mesmo que algumas estejam minimizadas ou ocultas sob outra janela, permitindo assim, alternar entre estas janelas ou entre programas.

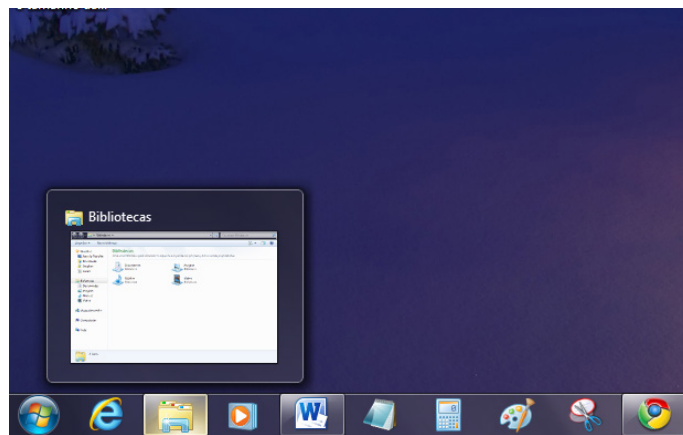
¹ <https://estudioaulas.com.br/img/ArquivosCurso/materialDemo/AulaDemo-4147.pdf>

² Fonte: <https://www.techtudo.com.br/dicas-e-tutoriais/noticia/2012/05/como-ocultar-lixeria-da-area-de-trabalho-do-windows.html>



Alternar entre janelas.³

- A barra de tarefas também possui o menu Iniciar, barra de inicialização rápida e a área de notificação, onde você verá o relógio.
- É organizada, consolidando os botões quando há muitos acumulados, ou seja, são agrupados automaticamente em um único botão.
- Outra característica muito interessante é a pré-visualização das janelas ao passar a seta do mouse sobre os botões na barra de tarefas.



Pré-visualização de janela.⁴

Botão Iniciar



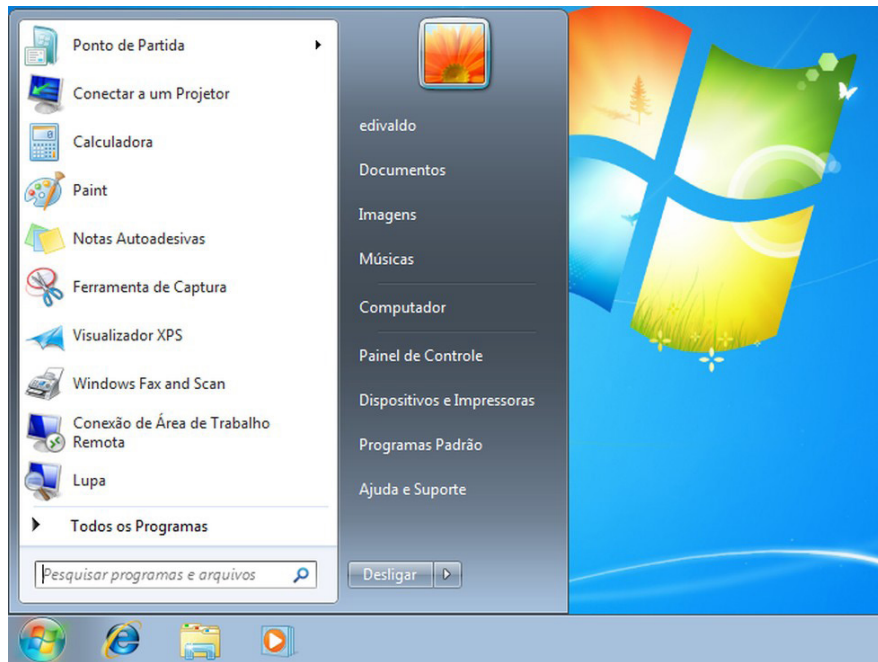
Botão Iniciar⁵

O botão Iniciar é o principal elemento da Barra de Tarefas. Ele dá acesso ao Menu Iniciar, de onde se podem acessar outros menus que, por sua vez, acionam programas do Windows. Ao ser acionado, o botão Iniciar mostra um menu vertical com várias opções.

³ Fonte: <https://pplware.sapo.pt/tutoriais/windows-7-flip-3d>

⁴ Fonte: <https://www.techtudo.com.br/dicas-e-tutoriais/noticia/2010/12/como-aumentar-o-tamanho-das-miniaturas-da-taskbar-do-windows-7.html>

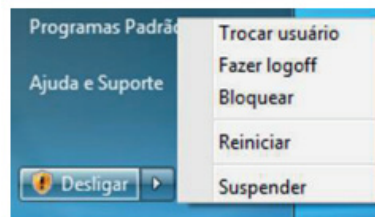
⁵ Fonte: <https://br.ign.com/tech/47262/news/suporte-oficial-ao-windows-vista-acaba-em-11-de-abril>



Menu Iniciar.⁶

Desligando o computador

O novo conjunto de comandos permite Desligar o computador, Bloquear o computador, Fazer Logoff, Trocar Usuário, Reiniciar, Suspender ou Hibernar.



Ícones

Representação gráfica de um arquivo, pasta ou programa. Você pode adicionar ícones na área de trabalho, assim como pode excluir. Alguns ícones são padrões do Windows: Computador, Painel de Controle, Rede, Lixeira e a Pasta do usuário.

Windows Explorer

No computador, para que tudo fique organizado, existe o Windows Explorer. Ele é um programa que já vem instalado com o Windows e pode ser aberto através do Botão Iniciar ou do seu ícone na barra de tarefas.

Este é um dos principais utilitários encontrados no Windows 7. Permite ao usuário enxergar de forma interessante a divisão organizada do disco (em pastas e arquivos), criar outras pastas, movê-las, copiá-las e até mesmo apagá-las.

Com relação aos arquivos, permite protegê-los, copiá-los e movê-los entre pastas e/ou unidades de disco, inclusive apagá-los e também renomeá-los. Em suma, é este o programa que disponibiliza ao usuário a possibilidade de gerenciar todos os seus dados gravados.

⁶ Fonte: <https://www.techtudo.com.br/dicas-e-tutoriais/2019/04/como-deixar-a-interface-do-windows-10-parecida-com-o-windows-7.shtml>

CONHECIMENTOS BÁSICOS SOBRE A ROTINA DO TRABALHO, COMPATÍVEL COM A FUNÇÃO

Recentemente, instituições bancárias lançaram editais com vagas na carreira de escriturário. A grande vantagem é a quantidade de vagas disponibilizadas, além dos salários e progressões de carreira.

Trata-se de um cargo de fundamental importância nas instituições financeiras por participar do controle das contas. Ademais, funciona como a porta de entrada nos bancos por permitir a atuação em outros setores.

Atribuições do escriturário

O escriturário é o profissional responsável pela execução de diversas atividades, como preenchimento e escritura de formulários, atendimento ao público, arquivo de documentos e manutenção de quadros estatísticos.

Algumas instituições pedem, também, que o escriturário comercialize produtos e serviços oferecidos pelo banco, mantenha contato com os clientes, atue nos caixas quando necessário, confira relatórios e documentos, além de atualizar o banco de dados.

Dependendo da instituição, o escriturário recém-ingresso será direcionado a atividades que o familiarizem com a rotina bancária. A partir daí, será lotado em diferentes áreas, como administrativa, empresarial, entre outras.

Vale lembrar que a carreira de escriturário equivalente a de técnico bancário da Caixa Econômica Federal.

Perfil esperado

Por percorrer diversas funções bancárias e administrativas, espera-se que o escriturário seja dinâmico, saiba atuar sobre pressão, além de ter bom perfil de relacionamento interpessoal.

Área de atuação

O mercado de trabalho disponível para o escriturário é bem amplo mas, é nos bancos que sua presença é mais notada. A maior parte das contratações é feita por meio de concursos públicos, como do Banco do Brasil e Banrisul.

Após ingressar como escriturário e passar pelos processos de avaliação interna, o profissional pode ser promovido a gerente ou executivo do banco onde atuar. Normalmente, as jornadas são de 30h semanais, podendo variar conforme a instituição e situação.

Grau de escolaridade

A investidura no cargo de escriturário exige formação completa de nível médio em instituição reconhecida pelo MEC.

FUNDAMENTOS DA ADMINISTRAÇÃO: CARACTERÍSTICAS BÁSICAS DAS ORGANIZAÇÕES FORMAIS; PRINCÍPIOS DA ADMINISTRAÇÃO PÚBLICA; SISTEMAS DE ADMINISTRAÇÃO MUNICIPAL; TIPOS DE ESTRUTURA ORGANIZACIONAL, NATUREZA, FINALIDADES E CRITÉRIOS DE ESTRUTURAÇÃO; PROCESSO ORGANIZACIONAL E AS FUNÇÕES BÁSICAS DE PLANEJAMENTO, DIREÇÃO, ORGANIZAÇÃO E CONTROLE; ADMINISTRADORES, HABILIDADES, PAPÉIS, FUNÇÃO, MOTIVAÇÃO, LIDERANÇA

ADMINISTRAÇÃO GERAL

Definição e visão geral da Administração

Administração é, segundo o Dicionário Houaiss, “ato, processo ou efeito de administrar”. E este verbo etimologicamente vem do latim “administrare”, significando “ajudar em alguma coisa, servir alguém, ocupar-se de, dirigir, governar, reger, executar, administrar”. Na mesma linha, “a palavra administração deriva da expressão latina “administratio” e significa a ação de governar, de dirigir, de supervisionar, de gerir os negócios próprios ou de terceiros” (CASSIANO, BARRETTI, 1980, p.18).

O Professor Natanael C. Pereira descreve as habilidades do administrador em seu trabalho no Instituto Federal de São Paulo (2014)¹:

Segundo Katz, existem três tipos de habilidades que o administrador deve possuir para trabalhar com sucesso: habilidade técnica, habilidade humana e habilidade conceitual. Habilidade é o processo de visualizar, compreender e estruturar as partes e o todo dos assuntos administrativos das empresas, consolidando resultados otimizados pela atuação de todos os recursos disponíveis. A seguir é apresentado a definição das três habilidades e na Fig. 3 é apresentado os níveis organizacionais e a três habilidades do administrador segundo Katz.

- habilidade técnica: consiste em utilizar conhecimentos, métodos, técnicas e equipamentos necessários para realização de tarefas específicas por meio da experiência profissional;

- habilidade humana: consiste na capacitação e discernimento para trabalhar com pessoas, comunicar, compreender suas atitudes e motivações e desenvolver uma liderança eficaz;

- habilidade conceitual: consiste na capacidade para lidar com ideias e conceitos abstratos. Essa habilidade permite que a pessoa faça abstrações e desenvolva filosofias e princípios gerais de ação.

A adequada combinação dessas habilidades varia à medida que um indivíduo sobe na escala hierárquica, de posições de supervisão a posição de alta direção.

A TGA (Teoria Geral da Administração) se propõe a desenvolver a habilidade conceitual, ou seja, a desenvolver a capacidade de pensar, de definir situações organizacionais complexas, de diagnosticar e de propor soluções.

Contudo essas três habilidades – técnicas, humanas e conceituais – requerem certas competências pessoais para serem colocadas em ação com êxito. As competências – qualidades de quem é capaz de analisar uma situação, apresentar soluções e resolver assuntos ou problemas. O administrador para ser bem sucedido profissionalmente precisa desenvolver três competências duráveis: o conhecimento, a perspectiva e a atitude.

1. Introdução à Administração – Curso Superior de Tecnologia em Análise e Desenvolvimento de Sistemas do Instituto Federal de São Paulo – Campus São Carlos. Obtido em http://www.cefetsp.br/edu/natanael/Apostila_ADM_parte1.pdf

CONHECIMENTOS ESPECÍFICOS
ESCRITURÁRIO

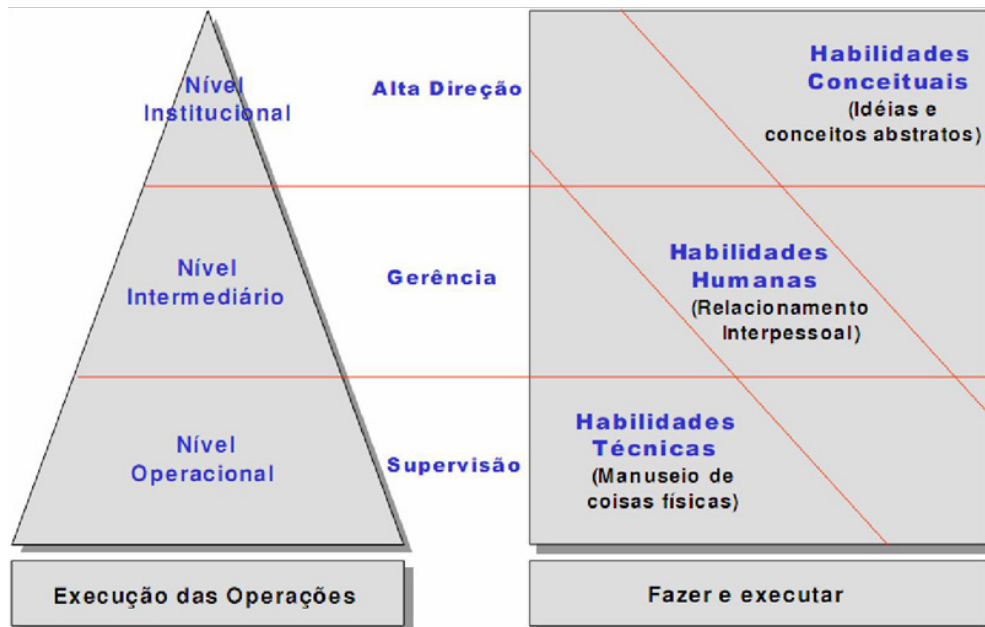


Figura – Níveis Organizacionais e as três Habilidades do Administrador segundo Katz.

Conhecimento significa todo o acervo de informações, conceitos, ideias, experiências, aprendizagens que o administrador possui a respeito de sua especialidade. Como o conhecimento muda a cada instante em função da mudança e da inovação que ocorrem com intensidade cada vez maior, o administrador precisa atualizar-se constantemente e renová-lo continuamente. Isso significa aprender a aprender, a ler, a ter contato com outras pessoas e profissionais e, sobretudo reciclar-se continuamente para não tornar-se obsoleto e ultrapassado;

Perspectiva significa a capacidade de colocar o conhecimento em ação. Em saber transformar a teoria em prática. Em aplicar o conhecimento na análise das situações e na solução dos problemas e na condução do negócio. É a perspectiva que dá autonomia e independência ao administrador, que não precisa perguntar ao chefe o que deve fazer e como fazer nas suas atividades;

Atitude representa o estilo pessoal de fazer as coisas acontecerem, a maneira de liderar, de motivar, de comunicar e de levar as coisas para frente. Envolve o impulso e a determinação de inovar e a convicção de melhorar continuamente, o espírito empreendedor, o inconformismo com os problemas atuais e, sobretudo, a facilidade de trabalhar com outras pessoas.

Conforme o Art. 2º da Lei nº 4.769, de 9 de setembro de 1965, que regulamentou a profissão de administrador, sua atividade profissional será exercida, como profissão liberal ou não, mediante:

- a) pareceres, relatórios, planos, projetos, arbitragens, laudos, assessoria em geral, chefia intermediária, direção superior
- b) pesquisas, estudos, análise, interpretação, planejamento, implantação, coordenação e controle dos trabalhos nos campos da Administração, como administração e seleção de pessoal, organização e métodos, orçamentos, administração de material, administração financeira, administração mercadológica, administração de produção, relações industriais, bem como outros campos em que esses se desdobrem ou aos quais sejam conexos.

Assim, o administrador deve ocupar diversas posições estratégicas nas organizações e desenvolver papéis essenciais à sustentabilidade e crescimento dos negócios.

CONHECIMENTOS ESPECÍFICOS
ESCRITURÁRIO



Figura – As competências essenciais do administrador, segundo Chiavenato

De acordo com o Professor Natanael C. Pereira, citando Mintzberg, é possível identificar dez papéis específicos do administrador divididos em três categorias: interpessoal, informacional e decisorial. “Papel significa um conjunto de expectativas da organização a respeito do comportamento de uma pessoa. Cada papel representa atividades que o administrador conduz para cumprir as funções de planejar, organizar, dirigir e controlar.” (PEREIRA, 2014).

Categoria	Papel	Atividade
Interpessoal (Como o administrador interage)	Representação	Assume deveres cerimoniais e simbólicos, representa a organização, acompanha visitantes assina documentos legais.
	Liderança	Dirige e motiva pessoas, treina, aconselha, orienta e se comunica com os subordinados.
	Ligação	Mantém redes de comunicação dentro e fora da organização, usa malotes, telefonemas e reuniões.
Informacional (Como o administrador intercambia e processa as informações)	Monitoração	Manda e recebe informação, lê revistas e relatórios, mantém contatos pessoais.
	Disseminação	Envia informação para os membros de outras organizações, envia memorandos e relatórios, telefonemas e contatos.
	Porta-voz	Transmite informações para pessoas de fora, através de conversas, relatórios e memorandos.
Decisorial (Como o administrador utiliza a informação nas suas decisões)	Empreendimento	Inicia projetos, identifica novas idéias, assume riscos, delega responsabilidades de idéias para outros.
	Resolução de conflitos	Toma ação corretiva em disputas ou crises, resolve conflitos entre subordinados, adapta o grupo a crises e a mudanças.
	Alocação de recursos	Decide a quem atribuir recursos. Programa, orça e estabelece prioridades.
	Negociação	Representa os interesses da organização em negociações com sindicatos, em vendas, compras ou financiamentos.

Figura – Papéis do administrador segundo Mintzberg (apud Pereira, 2014)

O papel do gerente

De acordo com Ronaldo Guedes (2006)², o administrador deve desenvolver várias habilidades e algumas características são apontadas como fundamentais ao bom desempenho para desempenhar suas funções e sustentar sua posição:

Classificação de Administradores

Stoner (1999) classifica o Administrador pelo nível que ocupa na organização (de primeira linha, intermediários e altos administradores) e pelo âmbito das atividades organizacionais pelas quais são responsáveis (os chamados administradores funcionais e gerais).

². Obtido em <http://www.administradores.com.br/artigos/marketing/administrador-habilidades-e-caracteristicas/13089/>