



CÓD: SL-073AB-22  
7908433220633

# CASAN

COMPANHIA CATARINENSE DE ÁGUAS E SANEAMENTO

Agente Administrativo Operacional

EDITAL 001/2022

## ***Língua Portuguesa***

1. Análise e interpretação de texto (compreensão geral do texto; ponto de vista ou ideia central defendida pelo autor; argumentação; elementos de coesão; inferências; estrutura e organização do texto e dos parágrafos). Tipologia e gêneros textuais. . . . .	01
2. Figuras de linguagem. . . . .	17
3. Emprego dos pronomes demonstrativos. Paralelismo sintático e paralelismo semântico. Emprego de tempos e modos verbais. Formação de tempos compostos dos verbos. . . . .	19
4. Relações semânticas estabelecidas entre orações, períodos ou parágrafos (oposição/contraste, conclusão, concessão, causalidade, adição, alternância etc.). Sintaxe da oração (período simples; termos fundamentais e acessórios da oração; tipos de predicado) e do período (período composto por coordenação e por subordinação). . . . .	24
5. Relações de sinonímia e de antonímia. . . . .	26
6. Funções do que e do se. Ortografia. . . . .	27
7. Emprego do acento grave. . . . .	31
8. Emprego dos sinais de pontuação e suas funções no texto. . . . .	31
9. Concordâncias verbal e nominal. . . . .	32
10. Regências verbal e nominal. . . . .	33
11. Locuções verbais (préfrases verbais); Sintaxe de colocação pronominal. . . . .	33

## ***Raciocínio Lógico e Matemático***

1. Operações com números reais (incluindo radiciação e potenciação); . . . . .	01
2. Divisão Proporcional (Razão e proporção); . . . . .	06
3. Regra de três simples e composta; . . . . .	08
4. Porcentagem; . . . . .	09
5. Juros simples e Compostos; . . . . .	10
6. Equação de 1º e 2º grau; . . . . .	11
7. Sistema de equações do 1º grau; . . . . .	14
8. Relação entre grandezas: tabelas e gráficos; . . . . .	15
9. Sistemas de medidas usuais; . . . . .	17
10. Noções de estatística e de probabilidades; . . . . .	19
11. Raciocínio lógico; . . . . .	21
12. Resolução de situações-problema. . . . .	43

## ***Informática***

1. Conceitos básicos de computação; . . . . .	01
2. Componentes de hardware e software de computadores; . . . . .	03
3. Operação, configuração de sistemas operacionais Windows; . . . . .	06
4. Uso de editores de texto (Word e Writer); . . . . .	16
5. Uso de planilhas eletrônicas (Excel e Calc); Uso de Internet (navegação web, correio eletrônico); . . . . .	23
6. Noções de segurança (proteção de informação, vírus e assemelhados); . . . . .	25
7. Alternativas e software livre para sistemas operacionais, editores de texto, planilhas e navegadores. . . . .	29

---

## ***Conhecimentos Específicos***

### ***Agente Administrativo Operacional***

1. Noções de segurança no trabalho: condições e atos inseguros, utilização de epi (equipamento de proteção individual) e sinalização de segurança: placas, rótulos, entre outros. Utilização e manuseio de aparelhos/equipamentos elétricos e manuais . . . . . 01
2. Conhecimentos básicos de tarefas ligadas a manutenção da rede de água e esgoto.Noções de operação e manutenção de estações de tratamento de água e de estação de tratamento de esgoto (eta/ete) . . . . . 11
3. Conhecimentos gerais de ferramentas, instrumentos e materiais utilizados na realização de limpezas, consertos, entre outros. . . 54
4. Transporte, armazenamento e conservação de máquinas/equipamentos . . . . . 82
5. Abertura e fechamento de vala nos diferentes tipos de pavimento (asfalto, lajota, paralelepípedo, areia, saibro), sinalização de obras em ruas com fluxo elevado de veículos e pedestres, escavações próximas a rede de energia elétrica, gás e água . . . . . 83
6. Noções básicas de hidráulica – pressão, volume, vazão, hm, hg, perda de carga . . . . . 85
7. Legislação portaria 2914/11 do ministério da saúde. . . . . 115

**ANÁLISE E INTERPRETAÇÃO DE TEXTO (COMPREENSÃO GERAL DO TEXTO; PONTO DE VISTA OU IDEIA CENTRAL DEFENDIDA PELO AUTOR; ARGUMENTAÇÃO; ELEMENTOS DE COESÃO; INFERÊNCIAS; ESTRUTURA E ORGANIZAÇÃO DO TEXTO E DOS PARÁGRAFOS). TIPOLOGIA E GÊNEROS TEXTUAIS**

### Compreensão e interpretação de textos

Chegamos, agora, em um ponto muito importante para todo o seu estudo: a interpretação de textos. Desenvolver essa habilidade é essencial e pode ser um diferencial para a realização de uma boa prova de qualquer área do conhecimento.

Mas você sabe a diferença entre compreensão e interpretação?

A **compreensão** é quando você entende o que o texto diz de forma explícita, aquilo que está na superfície do texto.

Quando Jorge fumava, ele era infeliz.

Por meio dessa frase, podemos entender que houve um tempo que Jorge era infeliz, devido ao cigarro.

A **interpretação** é quando você entende o que está implícito, nas entrelinhas, aquilo que está de modo mais profundo no texto ou que faça com que você realize inferências.

Quando Jorge fumava, ele era infeliz.

Já compreendemos que Jorge era infeliz quando fumava, mas podemos interpretar que Jorge parou de fumar e que agora é feliz.

Percebeu a diferença?

### Tipos de Linguagem

Existem três tipos de linguagem que precisamos saber para que facilite a interpretação de textos.

• **Linguagem Verbal** é aquela que utiliza somente palavras. Ela pode ser escrita ou oral.



• **Linguagem não-verbal** é aquela que utiliza somente imagens, fotos, gestos... não há presença de nenhuma palavra.



• **Linguagem Mista (ou híbrida)** é aquele que utiliza tanto as palavras quanto as imagens. Ou seja, é a junção da linguagem verbal com a não-verbal.



**PROIBIDO FUMAR**

Além de saber desses conceitos, é importante sabermos identificar quando um texto é baseado em outro. O nome que damos a este processo é intertextualidade.

### Interpretação de Texto

Interpretar um texto quer dizer dar sentido, inferir, chegar a uma conclusão do que se lê. A interpretação é muito ligada ao subentendido. Sendo assim, ela trabalha com o que se pode deduzir de um texto.

A interpretação implica a mobilização dos conhecimentos prévios que cada pessoa possui antes da leitura de um determinado texto, pressupõe que a aquisição do novo conteúdo lido estabeleça uma relação com a informação já possuída, o que leva ao crescimento do conhecimento do leitor, e espera que haja uma apreciação pessoal e crítica sobre a análise do novo conteúdo lido, afetando de alguma forma o leitor.

Sendo assim, podemos dizer que existem diferentes tipos de leitura: uma leitura prévia, uma leitura seletiva, uma leitura analítica e, por fim, uma leitura interpretativa.

É muito importante que você:

- Assista os mais diferenciados jornais sobre a sua cidade, estado, país e mundo;
- Se possível, procure por jornais escritos para saber de notícias (e também da estrutura das palavras para dar opiniões);
- Leia livros sobre diversos temas para sugar informações ortográficas, gramaticais e interpretativas;
- Procure estar sempre informado sobre os assuntos mais polêmicos;
- Procure debater ou conversar com diversas pessoas sobre qualquer tema para presenciar opiniões diversas das suas.

### Dicas para interpretar um texto:

– Leia lentamente o texto todo.

No primeiro contato com o texto, o mais importante é tentar compreender o sentido global do texto e identificar o seu objetivo.

– Releia o texto quantas vezes forem necessárias.

Assim, será mais fácil identificar as ideias principais de cada parágrafo e compreender o desenvolvimento do texto.

– Sublinhe as ideias mais importantes.

Sublinhar apenas quando já se tiver uma boa noção da ideia principal e das ideias secundárias do texto.

– Separe fatos de opiniões.

O leitor precisa separar o que é um fato (verdadeiro, objetivo e comprovável) do que é uma opinião (pessoal, tendenciosa e mutável).

– Retorne ao texto sempre que necessário.

Além disso, é importante entender com cuidado e atenção os enunciados das questões.

– Reescreva o conteúdo lido.

Para uma melhor compreensão, podem ser feitos resumos, tópicos ou esquemas.

Além dessas dicas importantes, você também pode grifar palavras novas, e procurar seu significado para aumentar seu vocabulário, fazer atividades como caça-palavras, ou cruzadinhas são uma distração, mas também um aprendizado.

Não se esqueça, além da prática da leitura aprimorar a compreensão do texto e ajudar a aprovação, ela também estimula nossa imaginação, distrai, relaxa, informa, educa, atualiza, melhora nosso foco, cria perspectivas, nos torna reflexivos, pensantes, além de melhorar nossa habilidade de fala, de escrita e de memória.

Um texto para ser compreendido deve apresentar ideias seladas e organizadas, através dos parágrafos que é composto pela ideia central, argumentação e/ou desenvolvimento e a conclusão do texto.

O primeiro objetivo de uma interpretação de um texto é a identificação de sua ideia principal. A partir daí, localizam-se as ideias secundárias, ou fundamentações, as argumentações, ou explicações, que levam ao esclarecimento das questões apresentadas na prova.

Compreendido tudo isso, interpretar significa extrair um significado. Ou seja, a ideia está lá, às vezes escondida, e por isso o candidato só precisa entendê-la – e não a complementar com algum valor individual. Portanto, apegue-se tão somente ao texto, e nunca extrapole a visão dele.

### IDENTIFICANDO O TEMA DE UM TEXTO

O tema é a ideia principal do texto. É com base nessa ideia principal que o texto será desenvolvido. Para que você consiga identificar o tema de um texto, é necessário relacionar as diferentes informações de forma a construir o seu sentido global, ou seja, você precisa relacionar as múltiplas partes que compõem um todo significativo, que é o texto.

Em muitas situações, por exemplo, você foi estimulado a ler um texto por sentir-se atraído pela temática resumida no título. Pois o título cumpre uma função importante: antecipar informações sobre o assunto que será tratado no texto.

Em outras situações, você pode ter abandonado a leitura porque achou o título pouco atraente ou, ao contrário, sentiu-se atraído pelo título de um livro ou de um filme, por exemplo. É muito comum as pessoas se interessarem por temáticas diferentes, dependendo do sexo, da idade, escolaridade, profissão, preferências pessoais e experiência de mundo, entre outros fatores.

Mas, sobre que tema você gosta de ler? Esportes, namoro, sexualidade, tecnologia, ciências, jogos, novelas, moda, cuidados com o corpo? Perceba, portanto, que as temáticas são praticamente infinitas e saber reconhecer o tema de um texto é condição essencial para se tornar um leitor hábil. Vamos, então, começar nossos estudos?

Propomos, inicialmente, que você acompanhe um exercício bem simples, que, intuitivamente, todo leitor faz ao ler um texto: reconhecer o seu tema. Vamos ler o texto a seguir?

### CACHORROS

Os zoólogos acreditam que o cachorro se originou de uma espécie de lobo que vivia na Ásia. Depois os cães se juntaram aos seres humanos e se espalharam por quase todo o mundo. Essa amizade começou há uns 12 mil anos, no tempo em que as pessoas precisavam caçar para se alimentar. Os cachorros perceberam que, se não atacassem os humanos, podiam ficar perto deles e comer a comida que sobrava. Já os homens descobriram que os cachorros podiam ajudar a caçar, a cuidar de rebanhos e a tomar conta da casa, além de serem ótimos companheiros. Um colaborava com o outro e a parceria deu certo.

Ao ler apenas o título “Cachorros”, você deduziu sobre o possível assunto abordado no texto. Embora você imagine que o texto vai falar sobre cães, você ainda não sabia exatamente o que ele falaria sobre cães. Repare que temos várias informações ao longo do texto: a hipótese dos zoólogos sobre a origem dos cães, a associação entre eles e os seres humanos, a disseminação dos cães pelo mundo, as vantagens da convivência entre cães e homens.

As informações que se relacionam com o tema chamamos de subtemas (ou ideias secundárias). Essas informações se integram, ou seja, todas elas caminham no sentido de estabelecer uma unidade de sentido. Portanto, pense: sobre o que exatamente esse texto fala? Qual seu assunto, qual seu tema? Certamente você chegou à conclusão de que o texto fala sobre a relação entre homens e cães. Se foi isso que você pensou, parabéns! Isso significa que você foi capaz de identificar o tema do texto!

Fonte: <https://portuguesrapido.com/tema-ideia-central-e-ideias-secundarias/>

### IDENTIFICAÇÃO DE EFEITOS DE IRONIA OU HUMOR EM TEXTOS VARIADOS

#### Ironia

Ironia é o recurso pelo qual o emissor diz o contrário do que está pensando ou sentindo (ou por pudor em relação a si próprio ou com intenção depreciativa e sarcástica em relação a outrem).

A ironia consiste na utilização de determinada palavra ou expressão que, em um outro contexto diferente do usual, ganha um novo sentido, gerando um efeito de humor.

Exemplo:





Na construção de um texto, ela pode aparecer em três modos: ironia verbal, ironia de situação e ironia dramática (ou satírica).

#### Ironia verbal

Ocorre quando se diz algo pretendendo expressar outro significado, normalmente oposto ao sentido literal. A expressão e a intenção são diferentes.

Exemplo: Você foi tão bem na prova! Tirou um zero incrível!

#### Ironia de situação

A intenção e resultado da ação não estão alinhados, ou seja, o resultado é contrário ao que se espera ou que se planeja.

Exemplo: Quando num texto literário uma personagem planeja uma ação, mas os resultados não saem como o esperado. No livro “Memórias Póstumas de Brás Cubas”, de Machado de Assis, a personagem título tem obsessão por ficar conhecida. Ao longo da vida, tenta de muitas maneiras alcançar a notoriedade sem sucesso. Após a morte, a personagem se torna conhecida. A ironia é que planejou ficar famoso antes de morrer e se tornou famoso após a morte.

#### Ironia dramática (ou satírica)

A ironia dramática é um efeito de sentido que ocorre nos textos literários quando o leitor, a audiência, tem mais informações do que tem um personagem sobre os eventos da narrativa e sobre intenções de outros personagens. É um recurso usado para aprofundar os significados ocultos em diálogos e ações e que, quando captado pelo leitor, gera um clima de suspense, tragédia ou mesmo comédia, visto que um personagem é posto em situações que geram conflitos e mal-entendidos porque ele mesmo não tem ciência do todo da narrativa.

Exemplo: Em livros com narrador onisciente, que sabe tudo o que se passa na história com todas as personagens, é mais fácil aparecer esse tipo de ironia. A peça como Romeu e Julieta, por exemplo, se inicia com a fala que relata que os protagonistas da história irão morrer em decorrência do seu amor. As personagens agem ao longo da peça esperando conseguir atingir seus objetivos, mas a plateia já sabe que eles não serão bem-sucedidos.

#### **Humor**

Nesse caso, é muito comum a utilização de situações que pareçam cômicas ou surpreendentes para provocar o efeito de humor.

Situações cômicas ou potencialmente humorísticas compartilham da característica do efeito surpresa. O humor reside em ocorrer algo fora do esperado numa situação.

Há diversas situações em que o humor pode aparecer. Há as tirinhas e charges, que aliam texto e imagem para criar efeito cômico; há anedotas ou pequenos contos; e há as crônicas, frequentemente acessadas como forma de gerar o riso.

Os textos com finalidade humorística podem ser divididos em quatro categorias: anedotas, cartuns, tiras e charges.

Exemplo:



#### **ANÁLISE E A INTERPRETAÇÃO DO TEXTO SEGUNDO O GÊNERO EM QUE SE INSCREVE**

Compreender um texto trata da análise e decodificação do que de fato está escrito, seja das frases ou das ideias presentes. Interpretar um texto, está ligado às conclusões que se pode chegar ao conectar as ideias do texto com a realidade. Interpretação trabalha com a subjetividade, com o que se entendeu sobre o texto.

Interpretar um texto permite a compreensão de todo e qualquer texto ou discurso e se amplia no entendimento da sua ideia principal. Compreender relações semânticas é uma competência imprescindível no mercado de trabalho e nos estudos.

Quando não se sabe interpretar corretamente um texto pode-se criar vários problemas, afetando não só o desenvolvimento profissional, mas também o desenvolvimento pessoal.

#### **Busca de sentidos**

Para a busca de sentidos do texto, pode-se retirar do mesmo os **tópicos frasais** presentes em cada parágrafo. Isso auxiliará na apreensão do conteúdo exposto.

Isso porque é ali que se fazem necessários, estabelecem uma relação hierárquica do pensamento defendido, retomando ideias já citadas ou apresentando novos conceitos.

Por fim, concentre-se nas ideias que realmente foram explicitadas pelo autor. Textos argumentativos não costumam conceder espaço para divagações ou hipóteses, supostamente contidas nas entrelinhas. Deve-se ater às ideias do autor, o que não quer dizer que o leitor precise ficar preso na superfície do texto, mas é fundamental que não sejam criadas suposições vagas e inespecíficas.

#### **Importância da interpretação**

A prática da leitura, seja por prazer, para estudar ou para se informar, aprimora o vocabulário e dinamiza o raciocínio e a interpretação. A leitura, além de favorecer o aprendizado de conteúdos específicos, aprimora a escrita.

Uma interpretação de texto assertiva depende de inúmeros fatores. Muitas vezes, apressados, descuidamos dos detalhes presentes em um texto, achamos que apenas uma leitura já se faz suficiente. Interpretar exige paciência e, por isso, sempre releia o texto, pois a segunda leitura pode apresentar aspectos surpreendentes que não foram observados previamente.

**OPERAÇÕES COM NÚMEROS REAIS (INCLUINDO RADICALIZAÇÃO E POTENCIAÇÃO)**

**Números naturais**

Os números naturais são o modelo matemático necessário para efetuar uma contagem.

Começando por zero e acrescentando sempre uma unidade, obtemos o conjunto infinito dos números naturais

$$\mathbb{N} = \{0, 1, 2, 3, 4, 5, 6 \dots\}$$

- Todo número natural dado tem um sucessor

- a) O sucessor de 0 é 1.
- b) O sucessor de 1000 é 1001.
- c) O sucessor de 19 é 20.

Usamos o \* para indicar o conjunto sem o zero.

$$\mathbb{N}^* = \{1, 2, 3, 4, 5, 6 \dots\}$$

- Todo número natural dado N, exceto o zero, tem um antecessor (número que vem antes do número dado).

Exemplos: Se m é um número natural finito diferente de zero.

- a) O antecessor do número m é m-1.
- b) O antecessor de 2 é 1.
- c) O antecessor de 56 é 55.
- d) O antecessor de 10 é 9.

**Expressões Numéricas**

Nas expressões numéricas aparecem adições, subtrações, multiplicações e divisões. Todas as operações podem acontecer em uma única expressão. Para resolver as expressões numéricas utilizamos alguns procedimentos:

Se em uma expressão numérica aparecer as quatro operações, devemos resolver a multiplicação ou a divisão primeiramente, na ordem em que elas aparecerem e somente depois a adição e a subtração, também na ordem em que aparecerem e os parênteses são resolvidos primeiro.

Exemplo 1

$$10 + 12 - 6 + 7$$

$$22 - 6 + 7$$

$$16 + 7$$

$$23$$

Exemplo 2

$$40 - 9 \times 4 + 23$$

$$40 - 36 + 23$$

$$4 + 23$$

$$27$$

Exemplo 3

$$25 - (50 - 30) + 4 \times 5$$

$$25 - 20 + 20 = 25$$

**Números Inteiros**

Podemos dizer que este conjunto é composto pelos números naturais, o conjunto dos opostos dos números naturais e o zero. Este conjunto pode ser representado por:

$$\mathbb{Z} = \{\dots, -3, -2, -1, 0, 1, 2, 3, \dots\}$$

Subconjuntos do conjunto  $\mathbb{Z}$ :

1) Conjunto dos números inteiros excluindo o zero

$$\mathbb{Z}^* = \{\dots -2, -1, 1, 2, \dots\}$$

2) Conjuntos dos números inteiros não negativos

$$\mathbb{Z}_+ = \{0, 1, 2, \dots\}$$

3) Conjunto dos números inteiros não positivos

$$\mathbb{Z}_- = \{\dots -3, -2, -1\}$$

**Números Racionais**

Chama-se de número racional a todo número que pode ser expresso na forma  $\frac{a}{b}$ , onde a e b são inteiros quaisquer, com  $b \neq 0$

São exemplos de números racionais:

$$-12/51$$

$$-3$$

$$-(-3)$$

$$-2,333\dots$$

As dízimas periódicas podem ser representadas por fração, portanto são consideradas números racionais.

Como representar esses números?

**Representação Decimal das Frações**

Temos 2 possíveis casos para transformar frações em decimais

1º) Decimais exatos: quando dividirmos a fração, o número decimal terá um número finito de algarismos após a vírgula.

$$\frac{1}{2} = 0,5$$

$$\frac{1}{4} = 0,25$$

$$\frac{3}{4} = 0,75$$

2º) Terá um número infinito de algarismos após a vírgula, mas lembrando que a dízima deve ser periódica para ser número racional

**OBS:** período da dízima são os números que se repetem, se não repetir não é dízima periódica e assim números irracionais, que trataremos mais a frente.

$$\frac{1}{3} = 0,333\dots$$

$$\frac{35}{99} = 0,353535\dots$$

$$\frac{105}{9} = 11,6666\dots$$

**Representação Fracionária dos Números Decimais**

1º caso) Se for exato, conseguimos sempre transformar com o denominador seguido de zeros.

O número de zeros depende da casa decimal. Para uma casa, um zero (10) para duas casas, dois zeros(100) e assim por diante.

$$0,3 = \frac{3}{10}$$

$$0,03 = \frac{3}{100}$$

$$0,003 = \frac{3}{1000}$$

$$3,3 = \frac{33}{10}$$

2º caso) Se dízima periódica é um número racional, então como podemos transformar em fração?

Exemplo 1

Transforme a dízima 0, 333... em fração

Sempre que precisar transformar, vamos chamar a dízima dada de x, ou seja

$$X=0,333...$$

Se o período da dízima é de um algarismo, multiplicamos por

10.

$$10x=3,333...$$

E então subtraímos:

$$10x-x=3,333...-0,333...$$

$$9x=3$$

$$X=3/9$$

$$X=1/3$$

Agora, vamos fazer um exemplo com 2 algarismos de período.

Exemplo 2

Seja a dízima 1,1212...

Façamos x = 1,1212...

$$100x = 112,1212...$$

Subtraindo:

$$100x-x=112,1212...-1,1212...$$

$$99x=111$$

$$X=111/99$$

**Números Irracionais**

**Identificação de números irracionais**

- Todas as dízimas periódicas são números racionais.
- Todos os números inteiros são racionais.
- Todas as frações ordinárias são números racionais.
- Todas as dízimas não periódicas são números irracionais.
- Todas as raízes inexatas são números irracionais.
- A soma de um número racional com um número irracional é sempre um número irracional.
- A diferença de dois números irracionais, pode ser um número racional.
- Os números irracionais não podem ser expressos na forma  $\frac{a}{b}$ , com a e b inteiros e b≠0.

**Exemplo:**  $\sqrt{5} - \sqrt{5} = 0$  e 0 é um número racional.

- O quociente de dois números irracionais, pode ser um número racional.

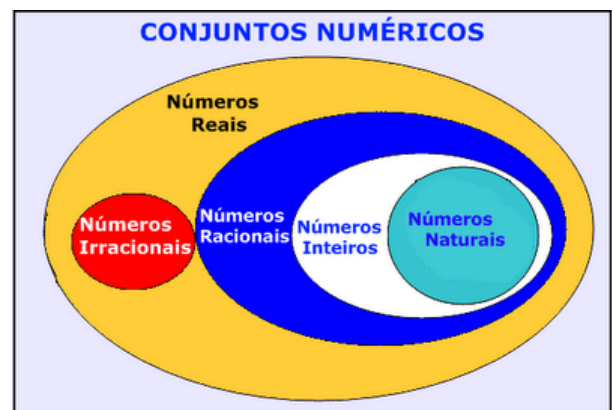
**Exemplo:**  $\sqrt{8} : \sqrt{2} = \sqrt{4} = 2$  e 2 é um número racional.

- O produto de dois números irracionais, pode ser um número racional.

**Exemplo:**  $\sqrt{7} \cdot \sqrt{7} = \sqrt{49} = 7$  é um número racional.

**Exemplo:** radicais(  $\sqrt{2}, \sqrt{3}$ ) a raiz quadrada de um número natural, se não inteira, é irracional.

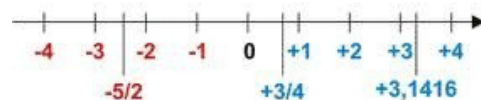
**Números Reais**



Fonte: www.estudokids.com.br

Representação na reta

**Conjunto dos números reais**



**Intervalos limitados**

Intervalo fechado – Números reais maiores do que a ou iguais a e menores do que b ou iguais a b.



Intervalo: [a, b]  
Conjunto: {x ∈ R | a ≤ x ≤ b}

Intervalo aberto – números reais maiores que a e menores que b.



Intervalo: ]a, b[  
Conjunto: {x ∈ R | a < x < b}

Intervalo fechado à esquerda – números reais maiores que a ou iguais a A e menores do que B.





Intervalo:  $[a, b[$   
 Conjunto  $\{x \in \mathbb{R} | a \leq x < b\}$

Intervalo fechado à direita – números reais maiores que a e menores ou iguais a b.



Intervalo:  $]a, b]$   
 Conjunto:  $\{x \in \mathbb{R} | a < x \leq b\}$

**Intervalos Ilimitados**

Semirreta esquerda, fechada de origem b- números reais menores ou iguais a b.



Intervalo:  $]-\infty, b]$   
 Conjunto:  $\{x \in \mathbb{R} | x \leq b\}$

Semirreta esquerda, aberta de origem b – números reais menores que b.



Intervalo:  $]-\infty, b[$   
 Conjunto:  $\{x \in \mathbb{R} | x < b\}$

Semirreta direita, fechada de origem a – números reais maiores ou iguais a A.



Intervalo:  $[a, +\infty[$   
 Conjunto:  $\{x \in \mathbb{R} | x \geq a\}$

Semirreta direita, aberta, de origem a – números reais maiores que a.



Intervalo:  $]a, +\infty[$   
 Conjunto:  $\{x \in \mathbb{R} | x > a\}$

**Potenciação**

Multiplicação de fatores iguais

$2^3 = 2 \cdot 2 \cdot 2 = 8$

**Casos**

1) Todo número elevado ao expoente 0 resulta em 1.

$1^0 = 1$

$100000^0 = 1$

2) Todo número elevado ao expoente 1 é o próprio número.

$3^1 = 3$

$4^1 = 4$

3) Todo número negativo, elevado ao expoente par, resulta em um número positivo.

$(-2)^2 = 4$

$(-4)^2 = 16$

4) Todo número negativo, elevado ao expoente ímpar, resulta em um número negativo.

$(-2)^3 = -8$

$(-3)^3 = -27$

5) Se o sinal do expoente for negativo, devemos passar o sinal para positivo e inverter o número que está na base.

$2^{-1} = \frac{1}{2}$

$2^{-2} = \frac{1}{4}$

6) Toda vez que a base for igual a zero, não importa o valor do expoente, o resultado será igual a zero.

$0^2 = 0$

$0^3 = 0$

**Propriedades**

1)  $(a^m \cdot a^n = a^{m+n})$  Em uma multiplicação de potências de mesma base, repete-se a base e soma os expoentes.

Exemplos:

$2^4 \cdot 2^3 = 2^{4+3} = 2^7$

$(2 \cdot 2 \cdot 2 \cdot 2) \cdot (2 \cdot 2 \cdot 2) = 2 \cdot 2 \cdot 2 \cdot 2 \cdot 2 \cdot 2 \cdot 2 = 2^7$

$\left(\frac{1}{2}\right)^2 \cdot \left(\frac{1}{2}\right)^3 = \left(\frac{1}{2}\right)^{2+3} = \left(\frac{1}{2}\right)^5 = 2^{-2} \cdot 2^{-3} = 2^{-5}$

2)  $(a^m : a^n = a^{m-n})$ . Em uma divisão de potência de mesma base. Conserva-se a base e subtraem os expoentes.

Exemplos:

$9^6 : 9^2 = 9^{6-2} = 9^4$

$\left(\frac{1}{2}\right)^2 : \left(\frac{1}{2}\right)^3 = \left(\frac{1}{2}\right)^{2-3} = \left(\frac{1}{2}\right)^{-1} = 2$

3)  $(a^m)^n$  Potência de potência. Repete-se a base e multiplica-se os expoentes.

Exemplos:

$(5^2)^3 = 5^{2 \cdot 3} = 5^6$

$\left(\left(\frac{2}{3}\right)^4\right)^3 = \frac{2^{12}}{3}$

**CONCEITOS BÁSICOS DE COMPUTAÇÃO**

**Pasta**

São estruturas que dividem o disco em várias partes de tamanhos variados as quais podem armazenar arquivos e outras pastas (subpastas)<sup>1</sup>.



**Arquivo**

É a representação de dados/informações no computador os quais ficam dentro das pastas e possuem uma extensão que identifica o tipo de dado que ele representa.

**Extensões de arquivos**

EXTENSÃO	TIPO
.jpg, .jpeg, .png, .bmp, .gif, ...	Imagem
.xls, .xlsx, .xlsm, ...	Planilha
.doc, .docx, .docm, ...	Texto formatado
.txt	Texto sem formatação
.mp3, .wma, .aac, .wav, ...	Áudio
.mp4, .avi, .rmvb, .mov, ...	Vídeo
.zip, .rar, .7z, ...	Compactadores
.ppt, .pptx, .pptm, ...	Apresentação
.exe	Executável
.msi, ...	Instalador

Existem vários tipos de arquivos como arquivos de textos, arquivos de som, imagem, planilhas, etc. Alguns arquivos são universais podendo ser aberto em qualquer sistema. Mas temos outros que dependem de um programa específico como os arquivos do Corel Draw que necessita o programa para visualizar. Nós identificamos um arquivo através de sua extensão. A extensão são aquelas letras que ficam no final do nome do arquivo.

Exemplos:

- .txt:** arquivo de texto sem formatação.
- .html:** texto da internet.
- .rtf:** arquivo do WordPad.
- .doc e .docx:** arquivo do editor de texto Word com formatação.

É possível alterar vários tipos de arquivos, como um documento do Word (.docx) para o PDF (.pdf) como para o editor de texto do LibreOffice (.odt). Mas atenção, tem algumas extensões que não são possíveis e caso você tente poderá deixar o arquivo inutilizável.

**Nomenclatura dos arquivos e pastas**

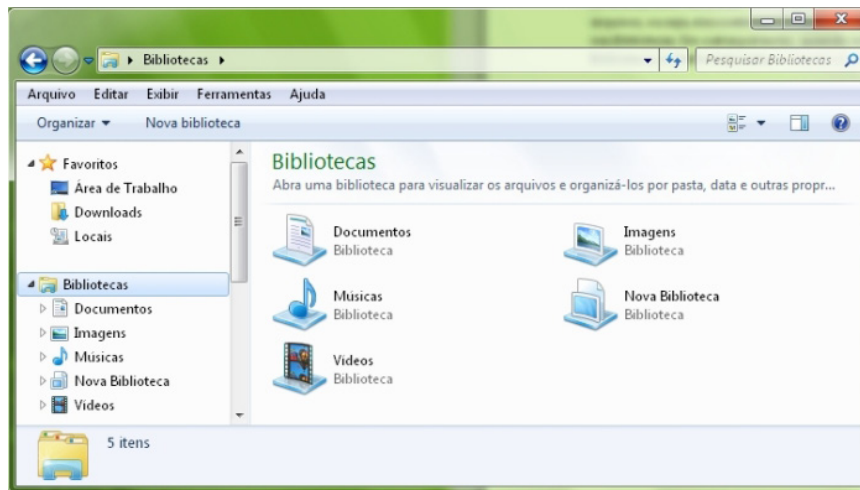
Os arquivos e pastas devem ter um nome o qual é dado no momento da criação. Os nomes podem conter até 255 caracteres (letras, números, espaço em branco, símbolos), com exceção de / \ | > < \* : " que são reservados pelo sistema operacional.

**Bibliotecas**

Criadas para facilitar o gerenciamento de arquivos e pastas, são um local virtual que agregam conteúdo de múltiplos locais em um só. Estão divididas inicialmente em 4 categorias:

- Documentos;
- Imagens;
- Músicas;
- Vídeos.

<sup>1</sup> <https://docente.ifrn.edu.br/elizezsoares/disciplinas/informatica/aula-05-manipulacao-de-arquivos-e-pastas>



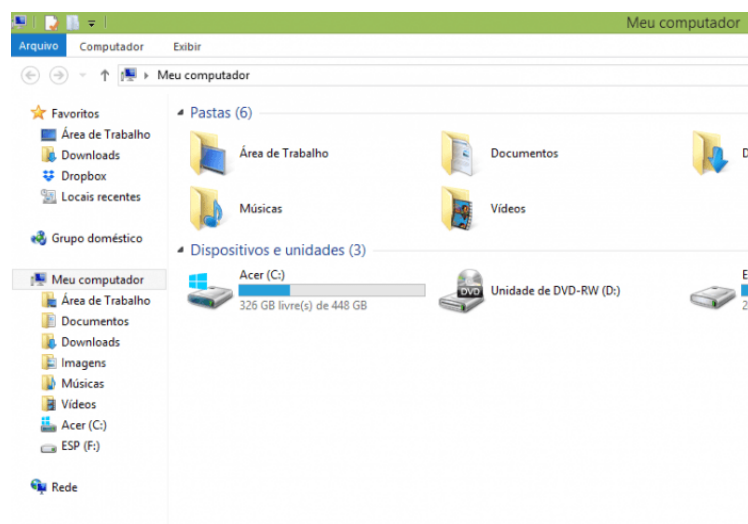
### Windows Explorer

O Windows Explorer é um gerenciador de informações, arquivos, pastas e programas do sistema operacional Windows da Microsoft<sup>2</sup>. Todo e qualquer arquivo que esteja gravado no seu computador e toda pasta que exista nele pode ser vista pelo Windows Explorer. Possui uma interface fácil e intuitiva.

Na versão em português ele é chamado de Gerenciador de arquivo ou Explorador de arquivos.

O seu arquivo é chamado de Explorer.exe

Normalmente você o encontra na barra de tarefas ou no botão Iniciar > Programas > Acessórios.



Na parte de cima do Windows Explorer você terá acesso a muitas funções de gerenciamento como criar pastas, excluir, renomear, excluir históricos, ter acesso ao prompt de comando entre outras funcionalidades que aparecem sempre que você selecionar algum arquivo.

A coluna do lado esquerdo te dá acesso direto para tudo que você quer encontrar no computador. As pastas mais utilizadas são as de Download, documentos e imagens.

#### Operações básicas com arquivos do Windows Explorer

- **Criar pasta:** clicar no local que quer criar a pasta e clicar com o botão direito do mouse e ir em novo > criar pasta e nomear ela. Você pode criar uma pasta dentro de outra pasta para organizar melhor seus arquivos. Caso você queira salvar dentro de uma mesma pasta um arquivo com o mesmo nome, só será possível se tiver extensão diferente. Ex.: maravilha.png e maravilha.doc

Independente de uma pasta estar vazia ou não, ela permanecerá no sistema mesmo que o computador seja reiniciado

- **Copiar:** selecione o arquivo com o mouse e clique Ctrl + C e vá para a pasta que quer colar a cópia e clique Ctrl + V. Pode também clicar com o botão direito do mouse selecionar copiar e ir para o local que quer copiar e clicar novamente como o botão direito do mouse e selecionar colar.

- **Excluir:** pode selecionar o arquivo e apertar a tecla delete ou clicar no botão direito do mouse e selecionar excluir

- **Organizar:** você pode organizar do jeito que quiser como, por exemplo, ícones grandes, ícones pequenos, listas, conteúdos, lista com detalhes. Estas funções estão na barra de cima em exibir ou na mesma barra do lado direito.

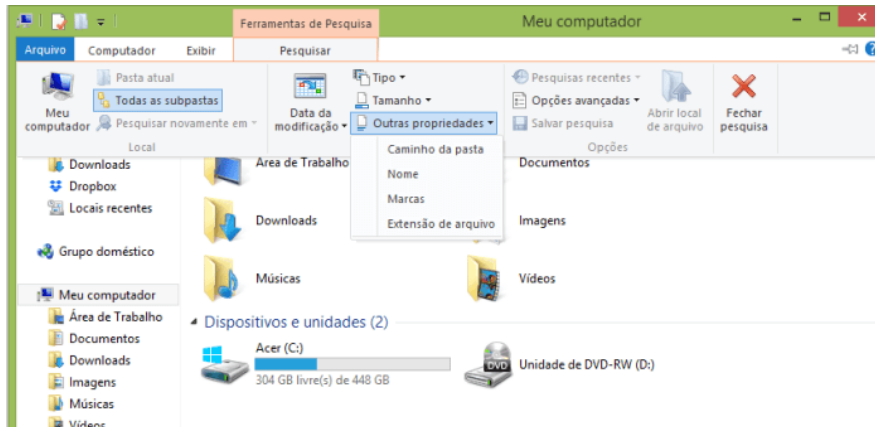
- **Movimentar:** você pode movimentar arquivos e pastas clicando Ctrl + X no arquivo ou pasta e ir para onde você quer colar o arquivo e Clicar Ctrl + V ou clicar com o botão direito do mouse e selecionar recortar e ir para o local de destino e clicar novamente no botão direito do mouse e selecionar colar.

<sup>2</sup> <https://centraldefavoritos.com.br/2019/06/05/conceitos-de-organizacao-e-de-gerenciamento-de-informacoes-arquivos-pastas-e-programas/>

### Localizando Arquivos e Pastas

No Windows Explorer tem duas:

Tem uma barra de pesquisa acima na qual você digita o arquivo ou pasta que procura ou na mesma barra tem uma opção de Pesquisar. Clicando nesta opção terão mais opções para você refinar a sua busca.



### Arquivos ocultos

São arquivos que normalmente são relacionados ao sistema. Eles ficam ocultos (invisíveis) por que se o usuário fizer alguma alteração, poderá danificar o Sistema Operacional.

Apesar de estarem ocultos e não serem exibido pelo Windows Explorer na sua configuração padrão, eles ocupam espaço no disco.

## COMPONENTES DE HARDWARE E SOFTWARE DE COMPUTADORES

### Hardware

O hardware são as partes físicas de um computador. Isso inclui a Unidade Central de Processamento (CPU), unidades de armazenamento, placas mãe, placas de vídeo, memória, etc.<sup>3</sup>. Outras partes extras chamados componentes ou dispositivos periféricos incluem o mouse, impressoras, modems, scanners, câmeras, etc.

Para que todos esses componentes sejam usados apropriadamente dentro de um computador, é necessário que a funcionalidade de cada um dos componentes seja traduzida para algo prático. Surge então a função do sistema operacional, que faz o intermédio desses componentes até sua função final, como, por exemplo, processar os cálculos na CPU que resultam em uma imagem no monitor, processar os sons de um arquivo MP3 e mandar para a placa de som do seu computador, etc. Dentro do sistema operacional você ainda terá os programas, que dão funcionalidades diferentes ao computador.

### Gabinete

O gabinete abriga os componentes internos de um computador, incluindo a placa mãe, processador, fonte, discos de armazenamento, leitores de discos, etc. Um gabinete pode ter diversos tamanhos e designs.



Gabinete.<sup>4</sup>

<sup>3</sup> <https://www.palpitedigital.com/principais-componentes-internos-pc-perifericos-hardware-software/#::~:~:text=O%20hardware%20s%C3%A3o%20as%20partes,%2C%20scanners%2C%20c%C3%A2meras%2C%20etc.>

<sup>4</sup> <https://www.chipart.com.br/gabinete/gabinete-gamer-gamemax-shine-g517-mid-tower-com-1-fan-vidro-temperado-preto/2546>

**NOÇÕES DE SEGURANÇA NO TRABALHO: CONDIÇÕES E ATOS INSEGUROS, UTILIZAÇÃO DE EPI (EQUIPAMENTO DE PROTEÇÃO INDIVIDUAL) E SINALIZAÇÃO DE SEGURANÇA: PLACAS, RÓTULOS, ENTRE OUTROS. UTILIZAÇÃO E MANUSEIO DE APARELHOS/EQUIPAMENTOS ELÉTRICOS E MANUAIS**

De modo genérico, **Higiene e Segurança do Trabalho** compõem duas atividades intimamente relacionadas, no sentido de garantir condições pessoais e materiais de trabalho capazes de manter certo nível de saúde dos empregados.

Do ponto de vista da Administração de Recursos Humanos, a saúde e a segurança dos empregados constituem uma das principais bases para a preservação da força de trabalho adequada através da Higiene e Segurança do trabalho.

Segundo o conceito emitido pela Organização Mundial de Saúde, a saúde é um estado completo de bem-estar físico, mental e social e que não consiste somente na ausência de doença ou de enfermidade.

A higiene do trabalho refere-se ao conjunto de normas e procedimentos que visa à proteção da integridade física e mental do trabalhador, preservando-o dos riscos de saúde inerentes às tarefas do cargo e ao ambiente físico onde são executadas.

Segurança do trabalho é o conjunto de medidas técnicas, educacionais, médicas e psicológicas, empregadas para prevenir acidentes, quer eliminando as condições inseguras do ambiente, quer instruindo ou convencendo as pessoas da implantação de práticas preventivas.

A atividade de Higiene do Trabalho no contexto da gestão de RH inclui uma série de normas e procedimentos, visando essencialmente, à proteção da saúde física e mental do empregado.

Procurando também resguardá-lo dos riscos de saúde relacionados com o exercício de suas funções e com o ambiente físico onde o trabalho é executado.

Hoje a Higiene do Trabalho é vista como uma ciência do reconhecimento, avaliação e controle dos riscos à saúde, na empresa, visando à prevenção de doenças ocupacionais.

**O que é higiene e segurança do trabalho?**

A higiene do trabalho compreende normas e procedimentos adequados para proteger a integridade física e mental do trabalhador, preservando-o dos riscos de saúde inerente às tarefas do cargo e ao ambiente físico onde são executadas.

A higiene do trabalho está ligada ao diagnóstico e à prevenção das doenças ocupacionais, a partir do estudo e do controle do homem e seu ambiente de trabalho.

Ela tem caráter preventivo por promover a saúde e o conforto do funcionário, evitando que ele adoença e se ausente do trabalho.

Envolve, também, estudo e controle das condições de trabalho.

A iluminação, a temperatura e o ruído fazem parte das condições ambientais de trabalho.

Uma má iluminação, por exemplo, causa fadiga à visão, afeta o sistema nervoso, contribui para a má qualidade do trabalho podendo, inclusive, prejudicar o desempenho dos funcionários.

A falta de uma boa iluminação também pode ser considerada responsável por uma razoável parcela dos acidentes que ocorrem nas organizações.

Envolvem riscos os trabalhos noturnos ou turnos, temperaturas extremas – que geram desde fadiga crônica até incapacidade laboral.

Um ambiente de trabalho com temperatura e umidade inadequadas é considerado doentio.

Por isso, o funcionário deve usar roupas adequadas para se proteger do que “enfrenta” no dia-a-dia corporativo.

O mesmo ocorre com a umidade. Já o ruído provoca perda da audição e quanto maior o tempo de exposição a ele maior o grau da perda da capacidade auditiva.

A segurança do trabalho implica no uso de equipamentos adequados para evitar lesões ou possíveis perdas.

É preciso, conscientizar os funcionários da importância do uso dos EPIs, luvas, máscaras e roupas adequadas para o ambiente em que eles atuam.

Fazendo essa ação específica, a organização está mostrando reconhecimento ao trabalho do funcionário e contribuindo para sua melhoria da qualidade de vida.

Ao invés de obrigar os funcionários a usarem, é melhor realizar esse tipo de trabalho de conscientização, pois o retorno será bem mais positivo.

Já ouvi muitos colaboradores falarem, por exemplo, que os EPIs e as máscaras incomodam e, algumas vezes, chagaram a pedir aos gestores que usassem os equipamentos para ver se era bom.

Ora, na verdade os equipamentos incomodam, mas o trabalhador deve pensar o uso desses que é algo válido, pois o ajuda a prevenir problemas futuros.

Na segurança do trabalho também é importante que a empresa forneça máquinas adequadas, em perfeito estado de uso e de preferência com um sistema de travas de segurança.

É fundamental que as empresas treinem os funcionários e os alertem em relação aos riscos que máquinas podem significar no dia-a-dia.

Caso algum funcionário apresente algum problema de saúde mais tarde ou sofra algum acidente, a responsabilidade será toda da empresa por não ter obrigado o funcionário a seguir os procedimentos adequados de segurança.

Caso o funcionário se recuse a usar os equipamentos que o protegerão de possíveis acidentes, a organização poderá demiti-lo por justa causa.

As prevenções dessas lesões/acidentes podem ser feitas através de:

- Estudos e modificações ergonômicas dos postos de trabalho.
- Uso de ferramentas e equipamentos ergonomicamente adaptados ao trabalhador.
- Diminuição do ritmo do trabalho.
- Estabelecimento de pausas para descanso.
- Redução da jornada de trabalho.
- Diversificação de tarefas.
- Eliminação do clima autoritário no ambiente de trabalho.
- Maior participação e autonomia dos trabalhadores nas decisões do seu trabalho.
- Reconhecimento e valorização do trabalho.
- Valorização das queixas dos trabalhadores.

É preciso mudar os hábitos e as condições de trabalho para que a higiene e a segurança no ambiente de trabalho se tornem satisfatórios. Nessas mudanças se faz necessário resgatar o valor humano.

Nesse contexto, a necessidade de reconhecimento pode ser frustrada pela organização quando ela não valoriza o desempenho.

Por exemplo, quando a política de promoção é baseada nos anos de serviço e não no mérito ou, então, quando a estrutura salarial não oferece qualquer possibilidade de recompensa financeira por realização como os aumentos por mérito.

Se o ambiente enfatizar as relações distantes e impessoais entre os funcionários e se o contato social entre os mesmos for desestimulado, existirão menos chances de reconhecimento.

Conforme Arroba e James (1988) uma maneira de reconhecer os funcionários é admitir que eles têm outras preocupações além do desempenho imediato de seu serviço.

Uma outra causa da falta de reconhecimento dos funcionários na organização são os estereótipos, pois seus julgamentos não são baseados em evidências ou informações sobre a pessoa.

A partir do momento que as pessoas fazem parte de uma organização podem obter reconhecimento positivo ou negativo.

Os grupos de trabalho, por exemplo, podem satisfazer ou frustrar as necessidades de reconhecimento.

#### **Quem a higiene e segurança do trabalho beneficia?**

A Segurança e Higiene do Trabalho beneficia qualquer tipo de negócio, além de ser uma obrigação legal e social.

Todas as organizações deverão entender que este ramo serve para prevenir acidentes e doenças laborais, mas que também é uma parte essencial para o sucesso do seu negócio.

Todas as empresas podem gozar de benefícios significativos ao investirem em medidas de Segurança e Higiene do Trabalho.

Pequenos melhoramentos podem levar ao aumento da competitividade e da motivação dos trabalhadores.

A qualidade das condições de trabalho é um dos fatores fundamentais para o sucesso do sistema produtivo de qualquer Empresa.

Nesse âmbito, a melhoria da produtividade e da competitividade das Empresas passa, necessariamente, por uma intervenção no sentido da melhoria das condições de trabalho.

Os benefícios da manutenção de um ambiente de trabalho seguro são muitos, mas em primeiro lugar, a segurança é saber o que é que pode fazer para proteger os seus trabalhadores.

Na realidade, a prática da segurança nos locais de trabalho traz também inúmeros benefícios financeiros para a Empresa através da Higiene e Segurança do trabalho.

O impacto de um ambiente de trabalho seguro é desde logo benéfico tanto direta como indiretamente.

Senão vejamos, diretamente, falamos na prevenção de custos associados aos incidentes e acidentes, incluindo os custos com as indemnização e salários aos trabalhadores, os custos com a assistência médica, os custos com seguros e as contra ordenações aplicáveis.

Estes só serão minimizados quando existe um Sistema de Gestão da Segurança e Saúde implementado, que vise e contemple todas as áreas da Segurança.

Indiretamente, a inexistência deste sistema pode levar a perdas acentuadas de produtividade, custos com a reparação de produtos e equipamentos danificados, custos associados à substituição de trabalhadores, custos administrativos, perdas de competitividade, perdas associadas à imagem e custos sociais diversos.

É sabido que, um ambiente de trabalho seguro aumenta a moral do trabalhador, o que, por sua vez, aumenta a produtividade e eficiência e, conseqüentemente, as margens de lucro.

Quando os trabalhadores têm um ambiente de trabalho seguro, sentem que podem fazer a diferença, verificam-se maiores índices de assiduidade, menos rotatividade de pessoal e uma melhor qualidade de trabalho.

Outra área não menos importante, e que deve ser parte integrante da Empresa, é a formação dos trabalhadores em matéria de segurança e saúde.

A formação contínua nesta matéria assume um papel fundamental na melhoria do nível de vida dos trabalhadores.

Uma formação eficaz permite:

Contribuir para que os trabalhadores se tornem competentes em matéria de saúde e segurança;

Desenvolver uma cultura de segurança e saúde positiva, onde o trabalho e o ambiente seguro sejam parte integrante e natural do dia-a-dia dos trabalhadores;

Informar os trabalhadores dos riscos existentes e inerentes ao seu local de trabalho, das medidas de prevenção e proteção e respectiva aplicação;

Tanto em termos de postos de trabalho, como em termos gerais da empresa;

Dotar o trabalhador das competências necessárias para atuar em caso de perigo grave e iminente;

Evitar os custos associados aos acidentes e problemas de saúde ocupacional;

Em especial, os associados às perdas materiais, paragens e conseqüente perda de produção, absentismo e a desmotivação dos trabalhadores;

Cumprir a legislação legal e obrigatória em matéria de Segurança e Saúde.

#### **A importância da higiene e segurança do trabalho**

Qualquer empresa de hoje em dia conhece bem as implicações e requisitos legais quando se fala em HSST- Higiene, Segurança e Saúde no trabalho, tendo consciência de que uma falha neste âmbito dentro da empresa, pode gerar automaticamente o pagamento de uma multa por incumprimento legal.

A Higiene, Segurança e Saúde no trabalho é um conjunto de ações que nasceu das preocupações dos trabalhadores da indústria em meados do século 20, pois as condições de trabalho nunca eram levadas em conta, mesmo que tal implicasse riscos de doença ou mesmo de morte dos trabalhadores.

Numa época em que a indústria era a principal atividade econômica em Portugal, os trabalhadores morriam ou tinham acidentes onde ficavam impossibilitados para toda a vida por não terem os devidos processos de Higiene e Segurança do trabalho.

Simplesmente porque a mentalidade corrente era a de que o valor da vida humana era para apenas útil para trabalhar e porque não existia qualquer legislação que protegesse o trabalhador.

O cenário demorou tempo a mudar e apenas a partir da década de 50/60, surgiram as primeiras tentativas sérias de integrar os trabalhadores em atividades devidamente adequadas às suas capacidades, e dar-lhes conhecimento dos riscos a que estariam expostos aquando do seu desempenhar de funções.

Atualmente a dimensão que encontramos neste âmbito é muito diferente, sobretudo porque a Lei-Quadro de Segurança, Higiene e Saúde no Trabalho faz impender sobre as entidades empregadoras a obrigatoriedade de organizarem os serviços de Segurança e Saúde no Trabalho.

Desta forma, para além de análises minuciosas aos postos de trabalho a empresa tem que garantir também as condições de saúde dos trabalhadores (como a existência de um posto médico dentro de cada empresa).

E ainda garantir que são objeto de estudo as investigações de quaisquer tipo de incidentes ocorridos, sendo sempre analisada a utilização ou não de equipamentos de proteção individual (vulgo EPI).

Em resumo, todas as atividades de HSST se constituem como as atividades cujo objetivo é o de garantir condições de trabalho em qualquer empresa “num estado de bem-estar físico, mental e social e não somente a ausência de doença e enfermidade” (de acordo com a Organização Mundial de Saúde.)

Analisando parcelarmente este tipo de atividades temos que:

A higiene e saúde no trabalho procura combater de um ponto de vista não médico, as doenças profissionais, identificando os fatores que podem afetar o ambiente do trabalho e o trabalhador, procurando eliminar ou reduzir os riscos profissionais.

A segurança do trabalho por outro lado, propõe-se combater, também dum ponto de vista não médico, os acidentes de trabalho, eliminando para isso não só as condições inseguras do ambiente, como sensibilizando também os trabalhadores a utilizarem medidas preventivas.

Dadas as características específicas de algumas atividades profissionais, nomeadamente as que acarretam algum índice de perigosidade, é necessário estabelecer procedimentos de segurança, para que estas sejam desempenhadas dentro de parâmetros de segurança para o trabalhador.

Nesse sentido, é necessário fazer desde logo um levantamento dos fatores que podem contribuir para ocorrências de acidentes, como sejam:

- Acidentes devido a ações perigosas;
- Falta decumprimento de ordens (não usar E.P.I.)
- Ligado à natureza do trabalho (erros na armazenagem)
- Nos métodos de trabalho (trabalhar a ritmo anormal, manobrar empilhadores inadequadamente, distrações).
- Acidentes devido a Condições perigosas:
- Máquinas e ferramentas;
- Condições de ambiente físico, (iluminação, calor, frio, poeiras, ruído).

#### **Condições de organização (Layout mal feito, armazenamento perigoso, falta de Equipamento de Proteção Individual – E.P.I.)**

Após o processo de identificação deste tipo de condições é importante desenvolver uma análise de riscos, sendo para isso necessária à sua identificação e mapeamento.

A fim de que posteriormente se possa estudar a possibilidade de aplicação de medidas que visam incrementar um maior nível de segurança no local de trabalho, e que concretizam na eliminação do risco de acidente, tornando-o inexistente ou neutralizando-o.

Por fim, importa ter ainda em conta que para além da matriz de identificação de riscos no trabalho é imprescindível considerar o risco ergonómico que surge da não adaptação dos postos de trabalho às características do operador através da Higiene e Segurança do trabalho.

Quer quanto à posição da máquina com que trabalha, quer no espaço disponível ou na posição das ferramentas e materiais que utiliza nas suas funções.

Desta feita torna-se mais do que evidente de que o sucesso de um sistema produtivo passa inevitavelmente pela qualidade das condições de trabalho que este proporciona aos seus colaboradores.

Nesta perspectiva, a melhoria da produtividade e da competitividade das empresas portuguesas passa, necessariamente, por uma intervenção no sentido da melhoria das condições de trabalho.

Ainda que este conjunto de atividades seja visto atualmente, pela gestão das empresas, mais como um gasto, do que propriamente um incentivo à produtividade.

Ao tornar evidentes junto dos colaboradores os riscos a que estão expostos durante o seu período de trabalho, a Higiene, Segurança e Saúde no Trabalho permite lembrar todos os colaboradores de que para um trabalho feito em condições é preciso que as condições permitam que o trabalho se faça.

#### **LEGISLAÇÃO APLICADA A HIGIENE E SEGURANÇA DO TRABALHO**

A legislação da higiene e segurança do trabalho é bem específica e grande, sabendo disso iremos mostrar abaixo apenas os artigos e incisos principais.

Art. 163 – Será obrigatória a constituição de Comissão Interna de Prevenção de Acidentes (CIPA), de conformidade com instruções expedidas pelo Ministério do Trabalho, nos estabelecimentos ou locais de obra nelas especificadas.

As instruções do Ministério do Trabalho e Emprego correspondem à NR5, que trata especificamente das Comissões Internas de Prevenção de Acidentes – CIPA.

O item 5.1, da NR 5, estabelece que o objetivo da CIPA é a prevenção de acidentes e doenças decorrentes do trabalho, de modo a tornar compatível permanentemente o trabalho com a preservação da vida e a promoção da saúde do trabalhador.

O emprego da palavra “permanentemente”, traz a ideia de “sem interrupção”.

O item 5.2, da NR 5, dispõe que devem constituir CIPA, por estabelecimento, e mantê-la em regular funcionamento as empresas privadas, públicas, sociedades de economia mista, órgãos da administração direta e indireta, instituições beneficentes, associações recreativas, cooperativas, bem como outras instituições que admitam trabalhadores como empregados.

Como já vimos, a noção correta, para os obrigados a obedecer toda e qualquer disposição de Norma Regulamentadora, não só relativa à CIPA, é de empregador.

Na aula 4 conceituamos, de acordo com a CLT, e através de exemplos, o que se entende, juridicamente, por empregador.

Numa palavra: empregador é aquele que contrata força de trabalho através do regime celetista.

O item 5.3 dispõe que as normas da NR5 aplicam-se, no que couber, aos trabalhadores avulsos e às entidades que lhes tomem serviços, observadas as disposições estabelecidas em Normas Regulamentadoras de setores econômicos específicos.

Sabemos que não existe vínculo empregatício, celetista, na relação de trabalho avulso. Sabemos, também, que as normas de SST, em regra, só se aplicam aos trabalhadores regidos pela Consolidação das Leis do Trabalho.

Entretanto, no caso específico da NR5, suas disposições, quando não forem incompatíveis com as características do trabalho avulso, são plenamente aplicáveis a esta relação de trabalho.

Parágrafo único – O Ministério do Trabalho regulamentará as atribuições, a composição e o funcionamento das CIPA (s).

Art. 164 – Cada CIPA será composta de representantes da empresa e dos empregados, de acordo com os critérios que vierem a ser adotados na regulamentação de que trata o parágrafo único do artigo anterior.

1º – Os representantes dos empregadores, titulares e suplentes, serão por eles designados.

2º – Os representantes dos empregados, titulares e suplentes, serão eleitos em escrutínio secreto, do qual participem, independentemente de filiação sindical, exclusivamente os empregados interessados.

Escrutínio secreto significa votação secreta, sigilosa.

Vejamos quais são as disposições específicas da NR5, acerca das atribuições e composição dos processos de higiene e segurança do trabalho. Não abordaremos o funcionamento da CIPA, pois a matéria foge do nosso estudo.

A CIPA será composta de representantes do empregador e dos empregados, de acordo com o dimensionamento previsto no Quadro I desta NR, ressalvadas as alterações disciplinadas em atos normativos para setores econômicos específicos.

Semelhante ao que ocorre para o dimensionamento do SESMT, a NR5 estabelece grupos de atividades, e os relaciona ao número de empregados do estabelecimento, para fixar o número de membros da CIPA.