



CÓD: SL-042MA-22  
7908433222132

# **ALMENARA**

**PREFEITURA MUNICIPAL DE ALMENARA**  
**ESTADO DE MINAS GERAIS – MG**

Enfermeiro

**EDITAL N° 001/2022**

## ***Língua Portuguesa***

1. A prova constará de questões de interpretação de texto(s) de natureza diversa: descritivo, narrativo, dissertativo, e de diferentes gêneros como, por exemplo, poema, texto jornalístico, propaganda, charge, tirinha, etc. Nessas questões, além dos conhecimentos linguísticos gerais e específicos relativos à leitura e interpretação de um texto, tais como: apreensão da ideia central ou do objetivo do texto, identificação/análise de informações e/ou ideias expressas ou subentendidas, da estrutura ou organização do texto, da articulação das palavras, frases e parágrafos (coesão) e das ideias (coerência), das relações intertextuais, ilustrações ou gráficos, recursos sintáticos e semânticos, do efeito de sentido de palavras, expressões, ilustrações, . . . . .	7
2. Também poderão ser cobrados os seguintes conteúdos gramaticais, no nível correspondente à 8ª série: divisão silábica, grafia de palavras . . . . .	24
3. Acentuação gráfica . . . . .	24
4. Concordância verbal e nominal; . . . . .	25
5. Regência verbal e nominal; . . . . .	25
6. Crase; . . . . .	26
7. Pontuação; . . . . .	26
8. Classes gramaticais (reconhecimento e flexões); . . . . .	27
9. Estrutura e formação de palavras; . . . . .	32
10. Sinônimos, antônimos, homônimos e parônimos. Denotação e conotação. . . . .	34
11. Figuras de linguagem. . . . .	35

## ***Noções de Informática***

1. Sistemas operacionais de computadores (Windows e Linux): conceitos, características, ferramentas, configurações, acessórios e procedimentos . . . . .	45
2. Aplicativos de escritório (Microsoft Office e Libre Office): editor de texto, planilhas, apresentação de slides . . . . .	73
3. Internet (protocolos, computação em nuvem, equipamentos de conexão, intranet, extranet) e navegadores de internet. . . . .	78
4. Utilização e ferramentas de correio eletrônico (e-mail) . . . . .	81
5. Utilização e ferramentas de correio eletrônico (e-mail) . . . . .	82
6. redes sociais . . . . .	84
7. Segurança e proteção de computador: conceitos, princípios básicos, ameaças, antivírus, vírus, firewall . . . . .	86

## ***Conhecimentos Específicos Enfermeiro***

1. Fundamentos da prática de Enfermagem: bases teóricas do cuidado de enfermagem; sinais vitais; avaliação de saúde e exame físico; sistematização da Assistência de Enfermagem; . . . . .	93
2. Prevenção e controle de infecção; . . . . .	122
3. Administração de medicamentos e preparo de soluções; . . . . .	129
4. Integridade da pele e cuidados de feridas; . . . . .	139
5. Enfermagem na Atenção Primária em Saúde; . . . . .	152
6. Conhecimentos e princípios que fundamentam a Estratégia de Saúde da Família; . . . . .	154
7. Conceitos básicos de epidemiologia; . . . . .	157
8. Indicadores de saúde; . . . . .	164
9. Metas de desenvolvimento do milênio; . . . . .	166
10. Educação em saúde; . . . . .	166
11. Vigilância em saúde; . . . . .	167
12. Sistemas de Informação em saúde; . . . . .	172
13. Doenças e agravos não transmissíveis; . . . . .	177
14. Doenças transmissíveis; . . . . .	179
15. Enfermagem em psiquiatria; saúde mental; . . . . .	188
16. Política nacional de saúde mental; exercício profissional de enfermagem: história da enfermagem, legislação aplicada à enfermagem; . . . . .	200
17. Ética e bioética; . . . . .	207
18. Programa Nacional de Imunização; . . . . .	215
19. Princípios e Diretrizes do Sistema Único de Saúde . . . . .	227
20. Lei Orgânica da Saúde; . . . . .	234

---

## ÍNDICE

---

21. Saúde do trabalhador; .....	242
22. Biossegurança; .....	248
23. Saúde do adulto; .....	254
24. Saúde da mulher; .....	269
25. Saúde do homem; .....	291
26. Saúde da criança; .....	297
27. Saúde do adolescente e do jovem; .....	312
28. Saúde do idoso; .....	316
29. Práticas integrativas e complementares no Sistema Único de Saúde; .....	326
30. Pessoas com necessidades especiais; .....	326
31. Política Nacional de Humanização; .....	330
32. Programa Nacional de Melhoria do Acesso e da Qualidade da Atenção Básica (PMAW-AB). .....	335
33. Ações de enfermagem na Atenção Básica: Diabetes, Hipertensão Arterial, .....	335
34. Prevenção de Câncer de Mama e Cérvico-Uterino.....	341

---

# LÍNGUA PORTUGUESA

**A PROVA CONSTARÁ DE QUESTÕES DE INTERPRETAÇÃO DE TEXTO(S) DE NATUREZA DIVERSA: DESCRITIVO, NARRATIVO, DISSERTATIVO, E DE DIFERENTES GÊNEROS COMO, POR EXEMPLO, POEMA, TEXTO JORNALÍSTICO, PROPAGANDA, CHARGE, TIRINHA, ETC. NESSAS QUESTÕES, ALÉM DOS CONHECIMENTOS LINGUÍSTICOS GERAIS E ESPECÍFICOS RELATIVOS À LEITURA E INTERPRETAÇÃO DE UM TEXTO, TAIS COMO: APREENSÃO DA IDEIA CENTRAL OU DO OBJETIVO DO TEXTO, IDENTIFICAÇÃO/ANÁLISE DE INFORMAÇÕES E/OU IDEIAS EXPRESSAS OU SUBENTENDIDAS, DA ESTRUTURA OU ORGANIZAÇÃO DO TEXTO, DA ARTICULAÇÃO DAS PALAVRAS, FRASES E PARÁGRAFOS (COESÃO) E DAS IDEIAS (COERÊNCIA), DAS RELAÇÕES INTERTEXTUAIS, ILUSTRAÇÕES OU GRÁFICOS, RECURSOS SINTÁTICOS E SEMÂNTICOS, DO EFEITO DE SENTIDO DE PALAVRAS, EXPRESSÕES, ILUSTRAÇÕES**

## Compreensão e interpretação de textos

Chegamos, agora, em um ponto muito importante para todo o seu estudo: a interpretação de textos. Desenvolver essa habilidade é essencial e pode ser um diferencial para a realização de uma boa prova de qualquer área do conhecimento.

Mas você sabe a diferença entre compreensão e interpretação?

A **compreensão** é quando você entende o que o texto diz de forma explícita, aquilo que está na superfície do texto.

Quando Jorge fumava, ele era infeliz.

Por meio dessa frase, podemos entender que houve um tempo que Jorge era infeliz, devido ao cigarro.

A **interpretação** é quando você entende o que está implícito, nas entrelinhas, aquilo que está de modo mais profundo no texto ou que faça com que você realize inferências.

Quando Jorge fumava, ele era infeliz.

Já compreendemos que Jorge era infeliz quando fumava, mas podemos interpretar que Jorge parou de fumar e que agora é feliz.

Percebeu a diferença?

## Tipos de Linguagem

Existem três tipos de linguagem que precisamos saber para que facilite a interpretação de textos.

• **Linguagem Verbal** é aquela que utiliza somente palavras. Ela pode ser escrita ou oral.



• **Linguagem não-verbal** é aquela que utiliza somente imagens, fotos, gestos... não há presença de nenhuma palavra.



• **Linguagem Mista (ou híbrida)** é aquele que utiliza tanto as palavras quanto as imagens. Ou seja, é a junção da linguagem verbal com a não-verbal.



PROIBIDO FUMAR

Além de saber desses conceitos, é importante sabermos identificar quando um texto é baseado em outro. O nome que damos a este processo é intertextualidade.

### Interpretação de Texto

Interpretar um texto quer dizer dar sentido, inferir, chegar a uma conclusão do que se lê. A interpretação é muito ligada ao subentendido. Sendo assim, ela trabalha com o que se pode deduzir de um texto.

A interpretação implica a mobilização dos conhecimentos prévios que cada pessoa possui antes da leitura de um determinado texto, pressupõe que a aquisição do novo conteúdo lido estabeleça uma relação com a informação já possuída, o que leva ao crescimento do conhecimento do leitor, e espera que haja uma apreciação pessoal e crítica sobre a análise do novo conteúdo lido, afetando de alguma forma o leitor.

Sendo assim, podemos dizer que existem diferentes tipos de leitura: uma leitura prévia, uma leitura seletiva, uma leitura analítica e, por fim, uma leitura interpretativa.

É muito importante que você:

- Assista os mais diferenciados jornais sobre a sua cidade, estado, país e mundo;
- Se possível, procure por jornais escritos para saber de notícias (e também da estrutura das palavras para dar opiniões);
- Leia livros sobre diversos temas para sugar informações ortográficas, gramaticais e interpretativas;
- Procure estar sempre informado sobre os assuntos mais polêmicos;
- Procure debater ou conversar com diversas pessoas sobre qualquer tema para presenciar opiniões diversas das suas.

### Dicas para interpretar um texto:

– Leia lentamente o texto todo.

No primeiro contato com o texto, o mais importante é tentar compreender o sentido global do texto e identificar o seu objetivo.

– Releia o texto quantas vezes forem necessárias.

Assim, será mais fácil identificar as ideias principais de cada parágrafo e compreender o desenvolvimento do texto.

– Sublinhe as ideias mais importantes.

Sublinhar apenas quando já se tiver uma boa noção da ideia principal e das ideias secundárias do texto.

– Separe fatos de opiniões.

O leitor precisa separar o que é um fato (verdadeiro, objetivo e comprovável) do que é uma opinião (pessoal, tendenciosa e mutável).

– Retorne ao texto sempre que necessário.

Além disso, é importante entender com cuidado e atenção os enunciados das questões.

– Reescreva o conteúdo lido.

Para uma melhor compreensão, podem ser feitos resumos, tópicos ou esquemas.

Além dessas dicas importantes, você também pode grifar palavras novas, e procurar seu significado para aumentar seu vocabulário, fazer atividades como caça-palavras, ou cruzadinhas são uma distração, mas também um aprendizado.

Não se esqueça, além da prática da leitura aprimorar a compreensão do texto e ajudar a aprovação, ela também estimula nossa imaginação, distrai, relaxa, informa, educa, atualiza, melhora nosso foco, cria perspectivas, nos torna reflexivos, pensantes, além de melhorar nossa habilidade de fala, de escrita e de memória.

Um texto para ser compreendido deve apresentar ideias seletas e organizadas, através dos parágrafos que é composto pela ideia central, argumentação e/ou desenvolvimento e a conclusão do texto.

O primeiro objetivo de uma interpretação de um texto é a identificação de sua ideia principal. A partir daí, localizam-se as ideias secundárias, ou fundamentações, as argumentações, ou explicações, que levam ao esclarecimento das questões apresentadas na prova.

Compreendido tudo isso, interpretar significa extrair um significado. Ou seja, a ideia está lá, às vezes escondida, e por isso o candidato só precisa entendê-la – e não a complementar com algum valor individual. Portanto, apegue-se tão somente ao texto, e nunca extrapole a visão dele.

### IDENTIFICANDO O TEMA DE UM TEXTO

O tema é a ideia principal do texto. É com base nessa ideia principal que o texto será desenvolvido. Para que você consiga identificar o tema de um texto, é necessário relacionar as diferentes informações de forma a construir o seu sentido global, ou seja, você precisa relacionar as múltiplas partes que compõem um todo significativo, que é o texto.

Em muitas situações, por exemplo, você foi estimulado a ler um texto por sentir-se atraído pela temática resumida no título. Pois o título cumpre uma função importante: antecipar informações sobre o assunto que será tratado no texto.

Em outras situações, você pode ter abandonado a leitura porque achou o título pouco atraente ou, ao contrário, sentiu-se atraído pelo título de um livro ou de um filme, por exemplo. É muito comum as pessoas se interessarem por temáticas diferentes, dependendo do sexo, da idade, escolaridade, profissão, preferências pessoais e experiência de mundo, entre outros fatores.

Mas, sobre que tema você gosta de ler? Esportes, namoro, sexualidade, tecnologia, ciências, jogos, novelas, moda, cuidados com o corpo? Perceba, portanto, que as temáticas são praticamente infinitas e saber reconhecer o tema de um texto é condição essencial para se tornar um leitor hábil. Vamos, então, começar nossos estudos?

Propomos, inicialmente, que você acompanhe um exercício bem simples, que, intuitivamente, todo leitor faz ao ler um texto: reconhecer o seu tema. Vamos ler o texto a seguir?

### CACHORROS

Os zoológicos acreditam que o cachorro se originou de uma espécie de lobo que vivia na Ásia. Depois os cães se juntaram aos seres humanos e se espalharam por quase todo o mundo. Essa amizade começou há uns 12 mil anos, no tempo em que as pessoas precisavam caçar para se alimentar. Os cachorros perceberam que, se não atacassem os humanos, podiam ficar perto deles e comer a comida que sobrava. Já os homens descobriram que os cachorros podiam ajudar a caçar, a cuidar de rebanhos e a tomar conta da casa, além de serem ótimos companheiros. Um colaborava com o outro e a parceria deu certo.

Ao ler apenas o título “Cachorros”, você deduziu sobre o possível assunto abordado no texto. Embora você imagine que o texto vai falar sobre cães, você ainda não sabia exatamente o que ele falaria sobre cães. Repare que temos várias informações ao longo do texto: a hipótese dos zoólogos sobre a origem dos cães, a associação entre eles e os seres humanos, a disseminação dos cães pelo mundo, as vantagens da convivência entre cães e homens.

As informações que se relacionam com o tema chamamos de subtemas (ou ideias secundárias). Essas informações se integram, ou seja, todas elas caminham no sentido de estabelecer uma unidade de sentido. Portanto, pense: sobre o que exatamente esse texto fala? Qual seu assunto, qual seu tema? Certamente você chegou à conclusão de que o texto fala sobre a relação entre homens e cães. Se foi isso que você pensou, parabéns! Isso significa que você foi capaz de identificar o tema do texto!

Fonte: <https://portuguesrapido.com/tema-ideia-central-e-ideias-secundarias/>

### IDENTIFICAÇÃO DE EFEITOS DE IRONIA OU HUMOR EM TEXTOS VARIADOS

#### Ironia

Ironia é o recurso pelo qual o emissor diz o contrário do que está pensando ou sentindo (ou por pudor em relação a si próprio ou com intenção depreciativa e sarcástica em relação a outrem).

A ironia consiste na utilização de determinada palavra ou expressão que, em um outro contexto diferente do usual, ganha um novo sentido, gerando um efeito de humor.

Exemplo:



Na construção de um texto, ela pode aparecer em três modos: ironia verbal, ironia de situação e ironia dramática (ou satírica).

#### Ironia verbal

Ocorre quando se diz algo pretendendo expressar outro significado, normalmente oposto ao sentido literal. A expressão e a intenção são diferentes.

Exemplo: Você foi tão bem na prova! Tirou um zero incrível!

#### Ironia de situação

A intenção e resultado da ação não estão alinhados, ou seja, o resultado é contrário ao que se espera ou que se planeja.

Exemplo: Quando num texto literário uma personagem planeja uma ação, mas os resultados não saem como o esperado. No livro “Memórias Póstumas de Brás Cubas”, de Machado de Assis, a personagem título tem obsessão por ficar conhecida. Ao longo da vida, tenta de muitas maneiras alcançar a notoriedade sem sucesso. Após a morte, a personagem se torna conhecida. A ironia é que planejou ficar famoso antes de morrer e se tornou famoso após a morte.

#### Ironia dramática (ou satírica)

A ironia dramática é um efeito de sentido que ocorre nos textos literários quando o leitor, a audiência, tem mais informações do que tem um personagem sobre os eventos da narrativa e sobre intenções de outros personagens. É um recurso usado para aprofundar os significados ocultos em diálogos e ações e que, quando captado pelo leitor, gera um clima de suspense, tragédia ou mesmo comédia, visto que um personagem é posto em situações que geram conflitos e mal-entendidos porque ele mesmo não tem ciência do todo da narrativa.

Exemplo: Em livros com narrador onisciente, que sabe tudo o que se passa na história com todas as personagens, é mais fácil aparecer esse tipo de ironia. A peça como Romeu e Julieta, por exemplo, se inicia com a fala que relata que os protagonistas da história irão morrer em decorrência do seu amor. As personagens agem ao longo da peça esperando conseguir atingir seus objetivos, mas a plateia já sabe que eles não serão bem-sucedidos.

#### Humor

Nesse caso, é muito comum a utilização de situações que pareçam cômicas ou surpreendentes para provocar o efeito de humor.

Situações cômicas ou potencialmente humorísticas compartilham da característica do efeito surpresa. O humor reside em ocorrer algo fora do esperado numa situação.

Há diversas situações em que o humor pode aparecer. Há as tirinhas e charges, que aliam texto e imagem para criar efeito cômico; há anedotas ou pequenos contos; e há as crônicas, frequentemente acessadas como forma de gerar o riso.

Os textos com finalidade humorística podem ser divididos em quatro categorias: anedotas, cartuns, tiras e charges.

# NOÇÕES DE INFORMÁTICA

## SISTEMAS OPERACIONAIS DE COMPUTADORES (WINDOWS E LINUX): CONCEITOS, CARACTERÍSTICAS, FERRAMENTAS, CONFIGURAÇÕES, ACESSÓRIOS E PROCEDIMENTOS

O Windows 7 é um dos sistemas operacionais mais populares desenvolvido pela Microsoft<sup>1</sup>.

Visualmente o Windows 7 é semelhante ao seu antecessor, o Windows Vista, porém a interface é muito mais rica e intuitiva.

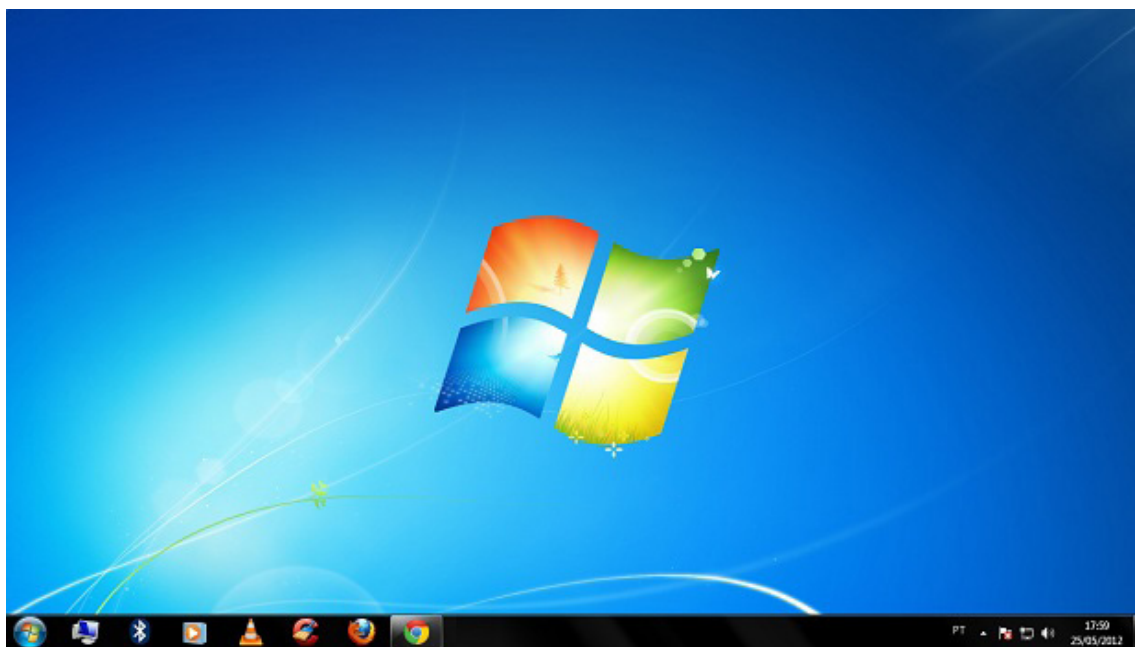
É Sistema Operacional multitarefa e para múltiplos usuários. O novo sistema operacional da Microsoft trouxe, além dos recursos do Windows 7, muitos recursos que tornam a utilização do computador mais amigável.

Algumas características não mudam, inclusive porque os elementos que constroem a interface são os mesmos.

### Edições do Windows 7

- Windows 7 Starter;
- Windows 7 Home Premium;
- Windows 7 Professional;
- Windows 7 Ultimate.

### Área de Trabalho



Área de Trabalho do Windows 7.<sup>2</sup>

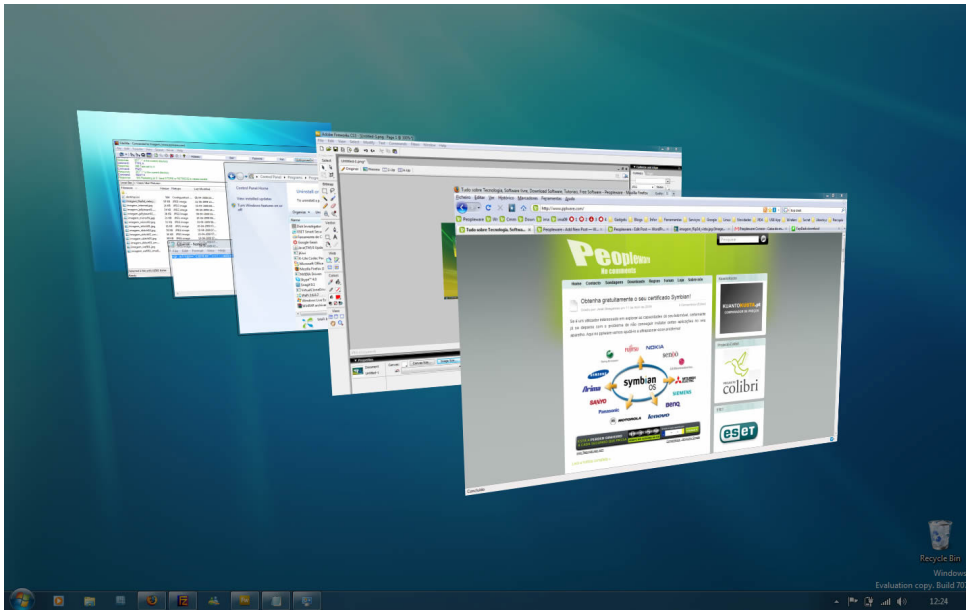
A Área de trabalho é composta pela maior parte de sua tela, em que ficam dispostos alguns ícones. Uma das novidades do Windows 7 é a interface mais limpa, com menos ícones e maior ênfase às imagens do plano de fundo da tela. Com isso você desfruta uma área de trabalho suave. A barra de tarefas que fica na parte inferior também sofreu mudanças significativas.

<sup>1</sup> <https://estudioaulas.com.br/img/ArquivosCurso/materialDemo/AulaDemo-4147.pdf>

<sup>2</sup> Fonte: <https://www.techtudo.com.br/dicas-e-tutoriais/noticia/2012/05/como-ocultar-lixeria-da-area-de-trabalho-do-windows.html>

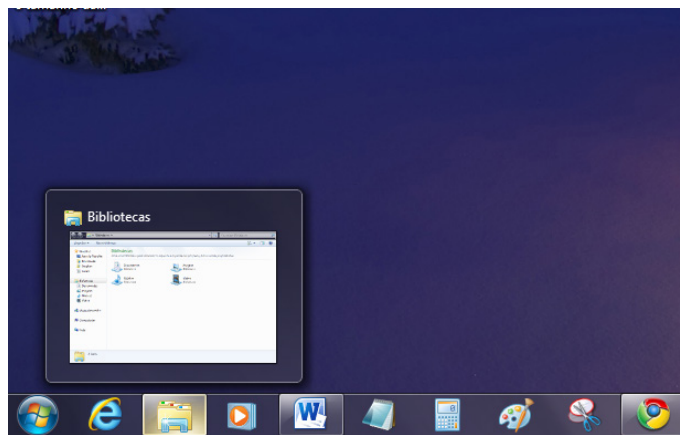
**Barra de tarefas**

– Avisar quais são os aplicativos em uso, pois é mostrado um retângulo pequeno com a descrição do(s) aplicativo(s) que está(ão) ativo(s) no momento, mesmo que algumas estejam minimizadas ou ocultas sob outra janela, permitindo assim, alternar entre estas janelas ou entre programas.



*Alternar entre janelas.<sup>3</sup>*

– A barra de tarefas também possui o menu Iniciar, barra de inicialização rápida e a área de notificação, onde você verá o relógio.  
– É organizada, consolidando os botões quando há muitos acumulados, ou seja, são agrupados automaticamente em um único botão.  
– Outra característica muito interessante é a pré-visualização das janelas ao passar a seta do mouse sobre os botões na barra de tarefas.



*Pré-visualização de janela.<sup>4</sup>*

**Botão Iniciar**



*Botão Iniciar<sup>5</sup>*

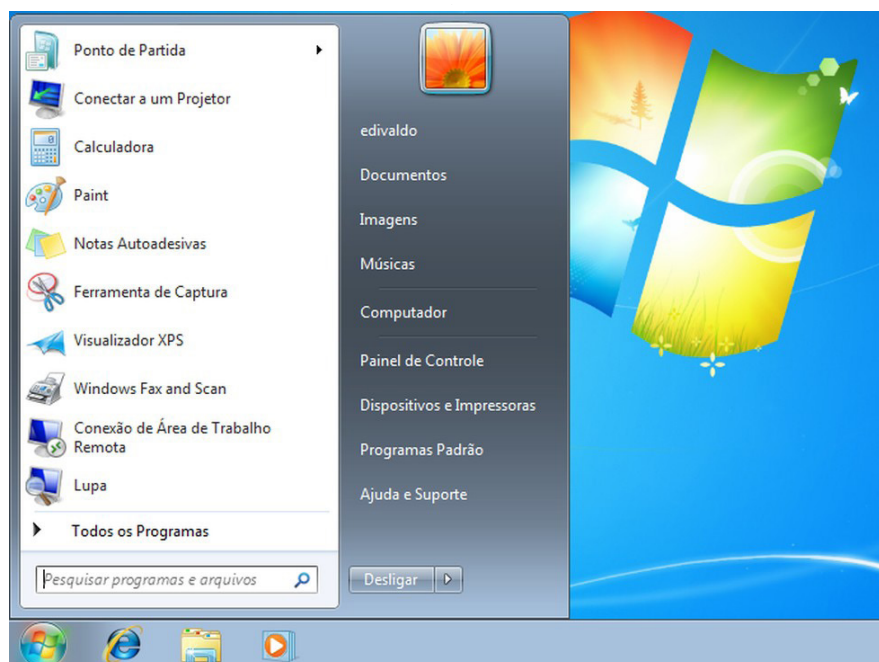
O botão Iniciar é o principal elemento da Barra de Tarefas. Ele dá acesso ao Menu Iniciar, de onde se podem acessar outros menus que, por sua vez, acionam programas do Windows. Ao ser acionado, o botão Iniciar mostra um menu vertical com várias opções.

<sup>3</sup> Fonte: <https://pplware.sapo.pt/tutoriais/windows-7-flip-3d>

<sup>4</sup> Fonte: <https://www.techtudo.com.br/dicas-e-tutoriais/noticia/2010/12/como-aumentar-o-tamanho-das-miniaturas-da-taskbar-do-windows-7.html>

<sup>5</sup> Fonte: <https://br.ign.com/tech/47262/news/suporte-oficial-ao-windows-vista-acaba-em-11-de-abril>

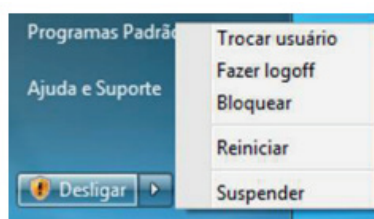




Menu Iniciar.<sup>6</sup>

### Desligando o computador

O novo conjunto de comandos permite Desligar o computador, Bloquear o computador, Fazer Logoff, Trocar Usuário, Reiniciar, Suspender ou Hibernar.



### Ícones

Representação gráfica de um arquivo, pasta ou programa. Você pode adicionar ícones na área de trabalho, assim como pode excluir. Alguns ícones são padrões do Windows: Computador, Painel de Controle, Rede, Lixeira e a Pasta do usuário.

<sup>6</sup> Fonte: <https://www.techtudo.com.br/dicas-e-tutoriais/2019/04/como-deixar-a-interface-do-windows-10-parecida-com-o-windows-7.ghtml>

De maneira geral, o hospital secundário oferece alto grau de resolubilidade para grande parte dos casos, sendo poucos os que acabam necessitando de encaminhamento para um hospital terciário. O sistema de saúde vigente no Brasil agrega todos os serviços públicos das esferas federal, estadual e municipal e os serviços privados, credenciados por contrato ou convênio. Na área hospitalar, 80% dos estabelecimentos que prestam serviços ao SUS são privados e recebem reembolso pelas ações realizadas, ao contrário da atenção ambulatorial, onde 75% da assistência provém de hospitais públicos.

Na reorganização do sistema de saúde proposto pelo SUS o hospital deixa de ser a porta de entrada do atendimento para se constituir em unidade de referência dos ambulatórios e unidades básicas de saúde. O hospital privado pode ter caráter beneficente, filantrópico, com ou sem fins lucrativos. No beneficente, os recursos são originários de contribuições e doações particulares para a prestação de serviços a seus associados - integralmente aplicados na manutenção e desenvolvimento de seus objetivos sociais. O hospital filantrópico reserva serviços gratuitos para a população carente, respeitando a legislação em vigor. Em ambos, os membros da diretoria não recebem remuneração.

Para que o paciente receba todos os cuidados de que necessita durante sua internação hospitalar, faz-se necessário que tenha à sua disposição uma equipe de profissionais competentes e diversos serviços integrados - Corpo Clínico, equipe de enfermagem, Serviço de Nutrição e Dietética, Serviço Social, etc., caracterizando uma extensa divisão técnica de trabalho.

Para alcançar os objetivos da instituição, o trabalho das equipes, de todas as áreas, necessita estar em sintonia, haja vista que uma das características do processo de produção hospitalar é a interdependência. Uma outra característica é a quantidade e diversidade de procedimentos diariamente realizados para prover assistência ao paciente, cuja maioria segue normas rígidas no sentido de proporcionar segurança máxima contra a entrada de agentes biológicos nocivos ao mesmo.

O ambiente hospitalar é considerado um local de trabalho insalubre, onde os profissionais e os próprios pacientes internados estão expostos a agressões de diversas naturezas, seja por agentes físicos, como radiações originárias de equipamentos radiológicos e elementos radioativos, seja por agentes químicos, como medicamentos e soluções, ou ainda por agentes biológicos, representados por microrganismos.

No hospital concentram-se os hospedeiros mais susceptíveis, os doentes e os microrganismos mais resistentes. O volume e a diversidade de antibióticos utilizados provocam alterações importantes nos microrganismos, dando origem a cepas multirresistentes, normalmente inexistentes na comunidade. A contaminação de pacientes durante a realização de um procedimento ou por intermédio de artigos hospitalares pode provocar infecções graves e de difícil tratamento. Procedimentos diagnósticos e terapêuticos invasivos, como diálise peritoneal, hemodiálise, inserção de cateteres e drenos, uso de drogas imunossupressoras, são fatores que contribuem para a ocorrência de infecção.

Ao dar entrada no hospital, o paciente já pode estar com uma infecção, ou pode vir a adquiri-la durante seu período de internação. Seguindo-se a classificação descrita na Portaria no 2.616/98, do Ministério da Saúde, podemos afirmar que o primeiro caso representa uma infecção comunitária; o segundo, uma infecção hospitalar que pode ter como fontes a equipe de saúde, o próprio paciente, os artigos hospitalares e o ambiente.

Visando evitar a ocorrência de infecção hospitalar, a equipe deve realizar os devidos cuidados no tocante à sua prevenção e controle, principalmente relacionada à lavagem das mãos, pois os microrganismos são facilmente levados de um paciente a outro ou do profissional para o paciente, podendo causar a infecção cruzada.

#### **Atendendo o paciente no hospital**

O paciente procura o hospital por sua própria vontade (necessidade) ou da família, e a internação ocorre por indicação médica ou, nos casos de doença mental ou infectocontagiosa, por processo legal instaurado.

A internação é a admissão do paciente para ocupar um leito hospitalar, por período igual ou maior que 24 horas. Para ele, isto significa a interrupção do curso normal de vida e a convivência temporária com pessoas estranhas e em ambiente não-familiar. Para a maioria das pessoas, este fato representa desequilíbrio financeiro, isolamento social, perda de privacidade e individualidade, sensação de insegurança, medo e abandono. A adaptação do paciente a essa nova situação é marcada por dificuldades pois, aos fatores acima, soma-se a necessidade de seguir regras e normas institucionais quase sempre bastante rígidas e inflexíveis, de entrosar-se com a equipe de saúde, de submeter-se a inúmeros procedimentos e de mudar de hábitos.

O movimento de humanização do atendimento em saúde procura minimizar o sofrimento do paciente e seus familiares, buscando formas de tornar menos agressiva a condição do doente institucionalizado. Embora lenta e gradual, a própria conscientização do paciente a respeito de seus direitos tem contribuído para tal intento. Fortes aponta a responsabilidade institucional como um aspecto importante, ao afirmar que existe um componente de responsabilidade dos administradores de saúde na implementação de políticas e ações administrativas que resguardem os direitos dos pacientes. Assim, questões como sigilo, privacidade, informação, aspectos que o profissional de saúde tem o dever de acatar por determinação do seu código de ética, tornam-se mais abrangentes e eficazes na medida em que também passam a ser princípios norteadores da organização de saúde.

Tudo isso reflete as mudanças em curso nas relações que se estabelecem entre o receptor do cuidado, o paciente, e o profissional que o assiste, tendo influenciado, inclusive, a nomenclatura tradicionalmente utilizada no meio hospitalar.

O termo paciente, por exemplo, deriva do verbo latino *patisce-re*, que significa padecer, e expressa uma conotação de dependência, motivo pelo qual cada vez mais se busca outra denominação para o receptor do cuidado. Há crescente tendência em utilizar o termo cliente, que melhor reflete a forma como vêm sendo estabelecidos os contatos entre o receptor do cuidado e o profissional, ou seja, na base de uma relação de interdependência e aliança. Outros têm manifestado preferência pelo termo usuário, considerando que o receptor do cuidado usa os nossos serviços. Entretanto, será mantida a denominação tradicional, porque ainda é dessa forma que a maioria se reporta ao receptor do cuidado.

Ao receber o paciente na unidade de internação, o profissional de enfermagem deve providenciar e realizar a assistência necessária, atentando para certos cuidados que podem auxiliá-lo nessa fase. O primeiro contato entre o paciente, seus familiares e a equipe é muito importante para a adaptação na unidade. O tratamento realizado com gentileza, cordialidade e compreensão ajuda a despertar a confiança e a segurança tão necessárias. Assim, cabe auxiliá-lo a se familiarizar com o ambiente, apresentando-o à equipe presente e a outros pacientes internados, em caso de enfermagem, acompanhando-o em visita às dependências da unidade, orientando-o sobre o regulamento, normas e rotinas da instituição. É também importante solicitar aos familiares que providenciem objetos de uso

pessoal, quando necessário, bem como arrolar roupas e valores nos casos em que o paciente esteja desacompanhado e seu estado indique a necessidade de tal procedimento.

É importante lembrar que, mesmo na condição de doente, a pessoa continua de posse de seus direitos: ao respeito de ser chamado pelo nome, de decidir, junto aos profissionais, sobre seus cuidados, de ser informado sobre os procedimentos e tratamento que lhe serão dispensados, e a que seja mantida sua privacidade física e o segredo sobre as informações confidenciais que digam respeito à sua vida e estado de saúde.

O tempo de permanência do paciente no hospital dependerá de vários fatores: tipo de doença, estado geral, resposta orgânica ao tratamento realizado e complicações existentes. Atualmente, há uma tendência para se abreviar ao máximo o tempo de internação, em vista de fatores como altos custos hospitalares, insuficiência de leitos e riscos de infecção hospitalar. Em contrapartida, difundem-se os serviços de saúde externos, como a internação domiciliar, a qual estende os cuidados da equipe para o domicílio do doente, medida comum em situações de alta precoce e de acompanhamento de casos crônicos - é importante que, mesmo neste âmbito, sejam também observados os cuidados e técnicas utilizadas para a prevenção e controle da infecção hospitalar e descarte adequado de material perfurocortante.

O período de internação do paciente finaliza-se com a alta hospitalar, decorrente de melhora em seu estado de saúde, ou por motivo de óbito. Entretanto, a alta também pode ser dada por motivos tais como: a pedido do paciente ou de seu responsável; nos casos de necessidade de transferência para outra instituição de saúde; na ocorrência de o paciente ou seu responsável recusar(em)-se a seguir o tratamento, mesmo após ter(em) sido orientado(s) quanto aos riscos, direitos e deveres frente à terapêutica proporcionada pela equipe.

Na ocasião da alta, o paciente e seus familiares podem necessitar de orientações sobre alimentação, tratamento medicamentoso, atividades físicas e laborais, curativos e outros cuidados específicos, momento em que a participação da equipe multiprofissional é importante para esclarecer quaisquer dúvidas apresentadas.

Após a saída do paciente, há necessidade de se realizar a limpeza da cama e mobiliário; se o mesmo se encontrava em isolamento, deve-se também fazer a limpeza de todo o ambiente (limpeza terminal): teto, paredes, piso e banheiro.

As rotinas administrativas relacionadas ao preenchimento e encaminhamento do aviso de alta ao registro, bem como às pertinentes à contabilidade e apontamento em censo hospitalar, deveriam ser realizadas por agentes administrativos. Na maioria das instituições hospitalares, porém, estas ações ainda ficam sob o encargo dos profissionais de enfermagem.

O paciente poderá sair do hospital só ou acompanhado por familiares, amigos ou por um funcionário (assistente social, auxiliar, técnico de enfermagem ou qualquer outro profissional de saúde que a instituição disponibilize); dependendo do seu estado geral, em transporte coletivo, particular ou ambulância. Cabe à enfermagem registrar no prontuário a hora de saída, condições gerais, orientações prestadas, como e com quem deixou o hospital.

Um aspecto particular da alta diz respeito à transferência para outro setor do mesmo estabelecimento, ou para outra instituição. Deve-se considerar que a pessoa necessitará adaptar-se ao novo ambiente, motivo pelo qual a orientação da enfermagem é importante. Quando do transporte a outro setor ou à ambulância, o paciente deve ser transportado em maca ou cadeira de rodas, junto com seus pertences, prontuário e os devidos registros de enfermagem. No caso de encaminhamento para outro estabelecimento, enviar os relatórios médico e de enfermagem.

#### Sistema de informação em saúde

Um sistema de informação representa a forma planejada de receber e transmitir dados. Pressupõe que a existência de um número cada vez maior de informações requer o uso de ferramentas (internet, arquivos, formulários) apropriadas que possibilitem o acesso e processamento de forma ágil, mesmo quando essas informações dependem de fontes localizadas em áreas geográficas distantes.

No hospital, a disponibilidade de uma rede integrada de informações através de um sistema informatizado é muito útil porque agiliza o atendimento, tornando mais rápido o processo de admissão e alta de pacientes, a marcação de consultas e exames, o processamento da prescrição médica e de enfermagem e muitas outras ações frequentemente realizadas. Também influencia favoravelmente na área gerencial, disponibilizando em curto espaço de tempo informações atualizadas de diversas naturezas que subsidiavam as ações administrativas, como recursos humanos existentes e suas características, dados relacionados a recursos financeiros e orçamentários, recursos materiais (consumo, estoque, reposição, manutenção de equipamentos e fornecedores), produção (número de atendimentos e procedimentos realizados) e aqueles relativos à taxa de nascimentos, óbitos, infecção hospitalar, média de permanência, etc.

As informações do paciente, geradas durante seu período de internação, constituirão o documento denominado prontuário, o qual, segundo o Conselho Federal de Medicina (Resolução nº 1.331/89), consiste em um conjunto de documentos padronizados e ordenados, proveniente de várias fontes, destinado ao registro dos cuidados profissionais prestados ao paciente.

O prontuário agrega um conjunto de impressos nos quais são registradas todas as informações relativas ao paciente, como histórico da doença, antecedentes pessoais e familiares, exame físico, diagnóstico, evolução clínica, descrição de cirurgia, ficha de anestesia, prescrição médica e de enfermagem, exames complementares de diagnóstico, formulários e gráficos. É direito do paciente ter suas informações adequadamente registradas, como também acesso - seu ou de seu responsável legal - às mesmas, sempre que necessário.

Legalmente, o prontuário é propriedade dos estabelecimentos de saúde e após a alta do paciente fica sob os cuidados da instituição, arquivado em setor específico. Quanto à sua informatização, há iniciativas em andamento em diversos hospitais brasileiros, haja vista que facilita a guarda e conservação dos dados, além de agilizar informações em prol do paciente. Devem, entretanto, garantir a privacidade e sigilo dos dados pessoais.

#### Sistema de informação em enfermagem

Uma das tarefas do profissional de enfermagem é o registro, no prontuário do paciente, de todas as observações e assistência prestada ao mesmo, ato conhecido como anotação de enfermagem. A importância do registro reside no fato de que a equipe de enfermagem é a única que permanece continuamente e sem interrupções ao lado do paciente, podendo informar com detalhes todas as ocorrências clínicas. Para maior clareza, recomenda-se que o registro das informações seja organizado de modo a reproduzir a ordem cronológica dos fatos, isto permitirá que, na passagem de plantão, a equipe possa acompanhar a evolução do paciente.

Um registro completo de enfermagem contempla as seguintes informações:

- Observação do estado geral do paciente, indicando manifestações emocionais como angústia, calma, interesse, depressão, euforia, apatia ou agressividade; condições físicas, indicando alterações relacionadas ao estado nutricional, hidratação, integridade cutâneo-mucosa, oxigenação, postura, sono e repouso, eliminações, padrão da fala, movimentação; existência e condições de sondas, drenos, curativos, imobilizações, cateteres, equipamentos em uso;

- A ação de medicamentos e tratamentos específicos, para verificação da resposta orgânica manifesta após a aplicação de determinado medicamento ou tratamento, tais como, por exemplo: alergia após a administração de medicamentos, diminuição da temperatura corporal após banho morno, melhora da dispneia após a instalação de cateter de oxigênio;

- A realização das prescrições médicas e de enfermagem, o que permite avaliar a atuação da equipe e o efeito, na evolução do paciente, da terapêutica medicamentosa e não-medicamentosa. Caso o tratamento não seja realizado, é necessário explicitar o motivo, por exemplo, se o paciente recusa a inalação prescrita, deve-se registrar esse fato e o motivo da negação. Procedimentos rotineiros também devem ser registrados, como a instalação de solução venosa, curativos realizados, colheita de material para exames, encaminhamentos e realização de exames externos, bem como outras ocorrências atípicas na rotina do paciente;

- A assistência de enfermagem prestada e as intercorrências observadas. Incluem-se neste item, entre outros, os dados referentes aos cuidados higiênicos, administração de dietas, mudanças de decúbito, restrição ao leito, aspiração de sondas e orientações prestadas ao paciente e familiares;

- As ações terapêuticas aplicadas pelos demais profissionais da equipe multiprofissional, quando identificada a necessidade de o paciente ser atendido por outro componente da equipe de saúde. Nessa circunstância, o profissional é notificado e, após efetivar sua visita, a enfermagem faz o registro correspondente. Para o registro das informações no prontuário, a enfermagem geralmente utiliza um roteiro básico que facilita sua elaboração. Por ser um importante instrumento de comunicação para a equipe, as informações devem ser objetivas e precisas de modo a não darem margem a interpretações errôneas. Considerando-se sua legalidade, faz-se necessário ressaltar que servem de proteção tanto para o paciente como para os profissionais de saúde, a instituição e, mesmo, a sociedade.

A seguir, destacamos algumas significativas recomendações para maior precisão ao registro das informações:

- os dados devem ser sempre registrados a caneta, em letra legível e sem rasuras, utilizando a cor de tinta padronizada no estabelecimento. Em geral, a cor azul é indicada para o plantão diurno; a vermelha, para o noturno. Não é aconselhável deixar espaços entre um registro e outro, o que evita que alguém possa, intencionalmente, adicionar informações. Portanto, recomenda-se evitar pular linha(s) entre um registro e outro, deixar parágrafo ao iniciar a frase, manter espaço em branco entre o ponto final e a assinatura;

- verificar o tipo de impresso utilizado na instituição e a rotina que orienta o seu preenchimento; identificar sempre a folha, preenchendo ou completando o cabeçalho, se necessário;

- indicar o horário de cada anotação realizada;

- ler a anotação anterior, antes de realizar novo registro;

- como não se deve confiar na memória para registrar as informações, considerando-se que é muito comum o esquecimento de detalhes e fatos importantes durante um intensivo dia de trabalho, o registro deve ser realizado em seguida à prestação do cuidado, observação de intercorrências, recebimento de informação ou tomada de conduta, identificando a hora exata do evento;

- quando do registro, evitar palavras desnecessárias como, paciente, por exemplo, pois a folha de anotação é individualizada e, portanto, indicativa do referente;

- jamais deve-se rasurar a anotação; caso se cometa um engano ao escrever, não usar corretor de texto, não apagar nem rasurar, pois as rasuras ou alterações de dados despertam suspeitas de que alguém tentou deliberadamente encobrir informações; em casos de erro, utilizar a palavra, digo, entre vírgulas, e continuar a informação correta para concluir a frase, ou riscar o registro com uma única linha e escrever a palavra, erro; a seguir, fazer o registro correto - exemplo: Refere dor intensa na região lombar, administra uma ampola de Voltaren IM no glúteo direito, digo, esquerdo.. Ou: .... no glúteo esquerdo; em caso de troca de papeleta, riscar um traço em diagonal e escrever, Erro, papeleta trocada;

- distinguir na anotação a pessoa que transmite a informação; assim, quando é o paciente que informa, utiliza-se o verbo na terceira pessoa do singular: Informa que ...., Refere que ...., Queixa-se de ....; já quando a informação é fornecida por um acompanhante ou membro da equipe, registrar, por exemplo: A mãe refere que a criança .... ou Segundo a nutricionista ....;

- atentar para a utilização da sequência céfalo-caudal quando houver descrições dos aspectos físicos do paciente. Por exemplo: o paciente apresenta mancha avermelhada na face, MMSS e MMII;

- organizar a anotação de maneira a reproduzir a ordem em que os fatos se sucedem. Utilizar a expressão, entrada tardia. Ou em tempo, para acrescentar informações que porventura tenham sido anteriormente omitidas;

- utilizar a terminologia técnica adequada, evitando abreviaturas, exceto as padronizadas institucionalmente. Por exemplo: Apresenta dor de cabeça cont..... por, Apresenta cefaléia contínua ....;

- evitar anotações e uso de termos gerais como, segue em observação de enfermagem, ou, sem queixas, que não fornecem nenhuma informação relevante e não são indicativos de assistência prestada;

- realizar os registros com frequência, pois se decorridas várias horas nenhuma anotação foi feita pode-se supor que o paciente ficou abandonado e que nenhuma assistência lhe foi prestada;

- registrar todas as medidas de segurança adotadas para proteger o paciente, bem como aquelas relativas à prevenção de complicações, por exemplo: Contido por apresentar agitação psicomotora;

- assinar a anotação e apor o número de inscrição do Conselho Regional de Enfermagem (em cumprimento ao art. 76, Cap. VI do Código de Ética dos Profissionais de Enfermagem).

#### **Assistência de enfermagem aos pacientes graves e agonizantes e preparo do corpo pós morte**

O paciente pode passar por cinco estágios psicológicos em preparação para morte. Apesar de serem percebidos de forma diferente em cada paciente, e não necessariamente na ordem mostrada o entendimento de tais sentimentos pode ajudar a satisfação dos pacientes. As etapas do ato de morrer são:

**Negação:** quando o paciente toma conhecimento pela primeira vez de sua doença terminal, pode ocorrer uma recusa em aceitar o diagnóstico.

**Ira:** uma vez que o paciente parando de negar a morte, é possível que apresente um profundo ressentimento em relação aos que continuarão vivos após a morte, ao pessoal do hospital, a sua própria família etc.

**Barganha:** apesar de haver uma aceitação da morte por parte do paciente, pode haver uma tentativa de negociação de mais tempo de vida junto a Deus ou com o seu destino.

**Depressão:** é possível que o paciente se afaste dos amigos, da família, dos profissionais de saúde. É possível que venha sofrer de inapetência, aumento da fadiga e falta de cuidados pessoais.