



CÓD: SL-043MA-22
7908433222002

ALMENARA
PREFEITURA MUNICIPAL DE ALMENARA
ESTADO DE MINAS GERAIS – MG

Monitor em Educação Especial

EDITAL N° 001/2022

Língua Portuguesa

1. A prova constará de questões de interpretação de texto(s) de natureza diversa: descritivo, narrativo, dissertativo, e de diferentes gêneros como, por exemplo, poema, texto jornalístico, propaganda, charge, tirinha, etc. Nessas questões, além dos conhecimentos linguísticos gerais e específicos relativos à leitura e interpretação de um texto, tais como: apreensão da ideia central ou do objetivo do texto, identificação/análise de informações e/ou ideias expressas ou subentendidas, da estrutura ou organização do texto, da articulação das palavras, frases e parágrafos (coesão) e das ideias (coerência), das relações intertextuais, ilustrações ou gráficos, recursos sintáticos e semânticos, do efeito de sentido de palavras, expressões, ilustrações,	7
2. Também poderão ser cobrados os seguintes conteúdos gramaticais, no nível correspondente à 8ª série: divisão silábica, grafia de palavras	24
3. Acentuação gráfica	24
4. Concordância verbal e nominal;	25
5. Regência verbal e nominal;	25
6. Crase;	26
7. Pontuação;	26
8. Classes gramaticais (reconhecimento e flexões);	27
9. Estrutura e formação de palavras;	32
10. Sinônimos, antônimos, homônimos e parônimos. Denotação e conotação.	34
11. Figuras de linguagem.	35

Noções de Informática

1. Sistemas operacionais de computadores (Windows e Linux): conceitos, características, ferramentas, configurações, acessórios e procedimentos	45
2. Aplicativos de escritório (Microsoft Office e Libre Office): editor de texto, planilhas, apresentação de slides	73
3. Internet (protocolos, computação em nuvem, equipamentos de conexão, intranet, extranet) e navegadores de internet.	78
4. Utilização e ferramentas de correio eletrônico (e-mail)	81
5. Utilização e ferramentas de correio eletrônico (e-mail)	82
6. redes sociais	84
7. Segurança e proteção de computador: conceitos, princípios básicos, ameaças, antivírus, vírus, firewall	86

Conhecimentos Específicos Monitor em Educação Especial

1. O processo de ensino-aprendizagem.	93
2. Tendências Pedagógicas.	95
3. Planejamento da prática docente na perspectiva de uma escola crítica.	97
4. Orientações metodológicas na perspectiva dos Parâmetros Curriculares Nacionais.	102
5. A avaliação do processo ensino aprendizagem.	102
6. A interdisciplinaridade e o trabalho com projetos no cotidiano das escolas.	105
7. Saberes necessários à prática educativa na perspectiva da escola inclusiva.	109
8. Lei de Diretrizes e Bases da Educação Nacional – Lei nº 9.394/96 e suas alterações.	117
9. Estatuto da Criança e do Adolescente – Lei nº 8.069/1990 (ECA).	132
10. Constituição da República Federativa do Brasil (Art. 205 a 214).	168
11. A relação professor/aluno/conhecimento.	172

LÍNGUA PORTUGUESA

A PROVA CONSTARÁ DE QUESTÕES DE INTERPRETAÇÃO DE TEXTO(S) DE NATUREZA DIVERSA: DESCRITIVO, NARRATIVO, DISSERTATIVO, E DE DIFERENTES GÊNEROS COMO, POR EXEMPLO, POEMA, TEXTO JORNALÍSTICO, PROPAGANDA, CHARGE, TIRINHA, ETC. NESSAS QUESTÕES, ALÉM DOS CONHECIMENTOS LINGUÍSTICOS GERAIS E ESPECÍFICOS RELATIVOS À LEITURA E INTERPRETAÇÃO DE UM TEXTO, TAIS COMO: APREENSÃO DA IDEIA CENTRAL OU DO OBJETIVO DO TEXTO, IDENTIFICAÇÃO/ANÁLISE DE INFORMAÇÕES E/OU IDEIAS EXPRESSAS OU SUBENTENDIDAS, DA ESTRUTURA OU ORGANIZAÇÃO DO TEXTO, DA ARTICULAÇÃO DAS PALAVRAS, FRASES E PARÁGRAFOS (COESÃO) E DAS IDEIAS (COERÊNCIA), DAS RELAÇÕES INTERTEXTUAIS, ILUSTRAÇÕES OU GRÁFICOS, RECURSOS SINTÁTICOS E SEMÂNTICOS, DO EFEITO DE SENTIDO DE PALAVRAS, EXPRESSÕES, ILUSTRAÇÕES

Compreensão e interpretação de textos

Chegamos, agora, em um ponto muito importante para todo o seu estudo: a interpretação de textos. Desenvolver essa habilidade é essencial e pode ser um diferencial para a realização de uma boa prova de qualquer área do conhecimento.

Mas você sabe a diferença entre compreensão e interpretação?

A **compreensão** é quando você entende o que o texto diz de forma explícita, aquilo que está na superfície do texto.

Quando Jorge fumava, ele era infeliz.

Por meio dessa frase, podemos entender que houve um tempo que Jorge era infeliz, devido ao cigarro.

A **interpretação** é quando você entende o que está implícito, nas entrelinhas, aquilo que está de modo mais profundo no texto ou que faça com que você realize inferências.

Quando Jorge fumava, ele era infeliz.

Já compreendemos que Jorge era infeliz quando fumava, mas podemos interpretar que Jorge parou de fumar e que agora é feliz.

Percebeu a diferença?

Tipos de Linguagem

Existem três tipos de linguagem que precisamos saber para que facilite a interpretação de textos.

• **Linguagem Verbal** é aquela que utiliza somente palavras. Ela pode ser escrita ou oral.



• **Linguagem não-verbal** é aquela que utiliza somente imagens, fotos, gestos... não há presença de nenhuma palavra.



• **Linguagem Mista (ou híbrida)** é aquele que utiliza tanto as palavras quanto as imagens. Ou seja, é a junção da linguagem verbal com a não-verbal.



PROIBIDO FUMAR

Além de saber desses conceitos, é importante sabermos identificar quando um texto é baseado em outro. O nome que damos a este processo é intertextualidade.

Interpretação de Texto

Interpretar um texto quer dizer dar sentido, inferir, chegar a uma conclusão do que se lê. A interpretação é muito ligada ao subentendido. Sendo assim, ela trabalha com o que se pode deduzir de um texto.

A interpretação implica a mobilização dos conhecimentos prévios que cada pessoa possui antes da leitura de um determinado texto, pressupõe que a aquisição do novo conteúdo lido estabeleça uma relação com a informação já possuída, o que leva ao crescimento do conhecimento do leitor, e espera que haja uma apreciação pessoal e crítica sobre a análise do novo conteúdo lido, afetando de alguma forma o leitor.

Sendo assim, podemos dizer que existem diferentes tipos de leitura: uma leitura prévia, uma leitura seletiva, uma leitura analítica e, por fim, uma leitura interpretativa.

É muito importante que você:

- Assista os mais diferenciados jornais sobre a sua cidade, estado, país e mundo;
- Se possível, procure por jornais escritos para saber de notícias (e também da estrutura das palavras para dar opiniões);
- Leia livros sobre diversos temas para sugar informações ortográficas, gramaticais e interpretativas;
- Procure estar sempre informado sobre os assuntos mais polêmicos;
- Procure debater ou conversar com diversas pessoas sobre qualquer tema para presenciar opiniões diversas das suas.

Dicas para interpretar um texto:

– Leia lentamente o texto todo.

No primeiro contato com o texto, o mais importante é tentar compreender o sentido global do texto e identificar o seu objetivo.

– Releia o texto quantas vezes forem necessárias.

Assim, será mais fácil identificar as ideias principais de cada parágrafo e compreender o desenvolvimento do texto.

– Sublinhe as ideias mais importantes.

Sublinhar apenas quando já se tiver uma boa noção da ideia principal e das ideias secundárias do texto.

– Separe fatos de opiniões.

O leitor precisa separar o que é um fato (verdadeiro, objetivo e comprovável) do que é uma opinião (pessoal, tendenciosa e mutável).

– Retorne ao texto sempre que necessário.

Além disso, é importante entender com cuidado e atenção os enunciados das questões.

– Reescreva o conteúdo lido.

Para uma melhor compreensão, podem ser feitos resumos, tópicos ou esquemas.

Além dessas dicas importantes, você também pode grifar palavras novas, e procurar seu significado para aumentar seu vocabulário, fazer atividades como caça-palavras, ou cruzadinhas são uma distração, mas também um aprendizado.

Não se esqueça, além da prática da leitura aprimorar a compreensão do texto e ajudar a aprovação, ela também estimula nossa imaginação, distrai, relaxa, informa, educa, atualiza, melhora nosso foco, cria perspectivas, nos torna reflexivos, pensantes, além de melhorar nossa habilidade de fala, de escrita e de memória.

Um texto para ser compreendido deve apresentar ideias seletas e organizadas, através dos parágrafos que é composto pela ideia central, argumentação e/ou desenvolvimento e a conclusão do texto.

O primeiro objetivo de uma interpretação de um texto é a identificação de sua ideia principal. A partir daí, localizam-se as ideias secundárias, ou fundamentações, as argumentações, ou explicações, que levam ao esclarecimento das questões apresentadas na prova.

Compreendido tudo isso, interpretar significa extrair um significado. Ou seja, a ideia está lá, às vezes escondida, e por isso o candidato só precisa entendê-la – e não a complementar com algum valor individual. Portanto, apegue-se tão somente ao texto, e nunca extrapole a visão dele.

IDENTIFICANDO O TEMA DE UM TEXTO

O tema é a ideia principal do texto. É com base nessa ideia principal que o texto será desenvolvido. Para que você consiga identificar o tema de um texto, é necessário relacionar as diferentes informações de forma a construir o seu sentido global, ou seja, você precisa relacionar as múltiplas partes que compõem um todo significativo, que é o texto.

Em muitas situações, por exemplo, você foi estimulado a ler um texto por sentir-se atraído pela temática resumida no título. Pois o título cumpre uma função importante: antecipar informações sobre o assunto que será tratado no texto.

Em outras situações, você pode ter abandonado a leitura porque achou o título pouco atraente ou, ao contrário, sentiu-se atraído pelo título de um livro ou de um filme, por exemplo. É muito comum as pessoas se interessarem por temáticas diferentes, dependendo do sexo, da idade, escolaridade, profissão, preferências pessoais e experiência de mundo, entre outros fatores.

Mas, sobre que tema você gosta de ler? Esportes, namoro, sexualidade, tecnologia, ciências, jogos, novelas, moda, cuidados com o corpo? Perceba, portanto, que as temáticas são praticamente infinitas e saber reconhecer o tema de um texto é condição essencial para se tornar um leitor hábil. Vamos, então, começar nossos estudos?

Propomos, inicialmente, que você acompanhe um exercício bem simples, que, intuitivamente, todo leitor faz ao ler um texto: reconhecer o seu tema. Vamos ler o texto a seguir?

CACHORROS

Os zoológicos acreditam que o cachorro se originou de uma espécie de lobo que vivia na Ásia. Depois os cães se juntaram aos seres humanos e se espalharam por quase todo o mundo. Essa amizade começou há uns 12 mil anos, no tempo em que as pessoas precisavam caçar para se alimentar. Os cachorros perceberam que, se não atacassem os humanos, podiam ficar perto deles e comer a comida que sobrava. Já os homens descobriram que os cachorros podiam ajudar a caçar, a cuidar de rebanhos e a tomar conta da casa, além de serem ótimos companheiros. Um colaborava com o outro e a parceria deu certo.

Ao ler apenas o título “Cachorros”, você deduziu sobre o possível assunto abordado no texto. Embora você imagine que o texto vai falar sobre cães, você ainda não sabia exatamente o que ele falaria sobre cães. Repare que temos várias informações ao longo do texto: a hipótese dos zoólogos sobre a origem dos cães, a associação entre eles e os seres humanos, a disseminação dos cães pelo mundo, as vantagens da convivência entre cães e homens.

As informações que se relacionam com o tema chamamos de subtemas (ou ideias secundárias). Essas informações se integram, ou seja, todas elas caminham no sentido de estabelecer uma unidade de sentido. Portanto, pense: sobre o que exatamente esse texto fala? Qual seu assunto, qual seu tema? Certamente você chegou à conclusão de que o texto fala sobre a relação entre homens e cães. Se foi isso que você pensou, parabéns! Isso significa que você foi capaz de identificar o tema do texto!

Fonte: <https://portuguesrapido.com/tema-ideia-central-e-ideias-secundarias/>

IDENTIFICAÇÃO DE EFEITOS DE IRONIA OU HUMOR EM TEXTOS VARIADOS

Ironia

Ironia é o recurso pelo qual o emissor diz o contrário do que está pensando ou sentindo (ou por pudor em relação a si próprio ou com intenção depreciativa e sarcástica em relação a outrem).

A ironia consiste na utilização de determinada palavra ou expressão que, em um outro contexto diferente do usual, ganha um novo sentido, gerando um efeito de humor.

Exemplo:



Na construção de um texto, ela pode aparecer em três modos: ironia verbal, ironia de situação e ironia dramática (ou satírica).

Ironia verbal

Ocorre quando se diz algo pretendendo expressar outro significado, normalmente oposto ao sentido literal. A expressão e a intenção são diferentes.

Exemplo: Você foi tão bem na prova! Tirou um zero incrível!

Ironia de situação

A intenção e resultado da ação não estão alinhados, ou seja, o resultado é contrário ao que se espera ou que se planeja.

Exemplo: Quando num texto literário uma personagem planeja uma ação, mas os resultados não saem como o esperado. No livro “Memórias Póstumas de Brás Cubas”, de Machado de Assis, a personagem título tem obsessão por ficar conhecida. Ao longo da vida, tenta de muitas maneiras alcançar a notoriedade sem sucesso. Após a morte, a personagem se torna conhecida. A ironia é que planejou ficar famoso antes de morrer e se tornou famoso após a morte.

Ironia dramática (ou satírica)

A ironia dramática é um efeito de sentido que ocorre nos textos literários quando o leitor, a audiência, tem mais informações do que tem um personagem sobre os eventos da narrativa e sobre intenções de outros personagens. É um recurso usado para aprofundar os significados ocultos em diálogos e ações e que, quando captado pelo leitor, gera um clima de suspense, tragédia ou mesmo comédia, visto que um personagem é posto em situações que geram conflitos e mal-entendidos porque ele mesmo não tem ciência do todo da narrativa.

Exemplo: Em livros com narrador onisciente, que sabe tudo o que se passa na história com todas as personagens, é mais fácil aparecer esse tipo de ironia. A peça como Romeu e Julieta, por exemplo, se inicia com a fala que relata que os protagonistas da história irão morrer em decorrência do seu amor. As personagens agem ao longo da peça esperando conseguir atingir seus objetivos, mas a plateia já sabe que eles não serão bem-sucedidos.

Humor

Nesse caso, é muito comum a utilização de situações que pareçam cômicas ou surpreendentes para provocar o efeito de humor.

Situações cômicas ou potencialmente humorísticas compartilham da característica do efeito surpresa. O humor reside em ocorrer algo fora do esperado numa situação.

Há diversas situações em que o humor pode aparecer. Há as tirinhas e charges, que aliam texto e imagem para criar efeito cômico; há anedotas ou pequenos contos; e há as crônicas, frequentemente acessadas como forma de gerar o riso.

Os textos com finalidade humorística podem ser divididos em quatro categorias: anedotas, cartuns, tiras e charges.

NOÇÕES DE INFORMÁTICA

SISTEMAS OPERACIONAIS DE COMPUTADORES (WINDOWS E LINUX): CONCEITOS, CARACTERÍSTICAS, FERRAMENTAS, CONFIGURAÇÕES, ACESSÓRIOS E PROCEDIMENTOS

O Windows 7 é um dos sistemas operacionais mais populares desenvolvido pela Microsoft¹.

Visualmente o Windows 7 é semelhante ao seu antecessor, o Windows Vista, porém a interface é muito mais rica e intuitiva.

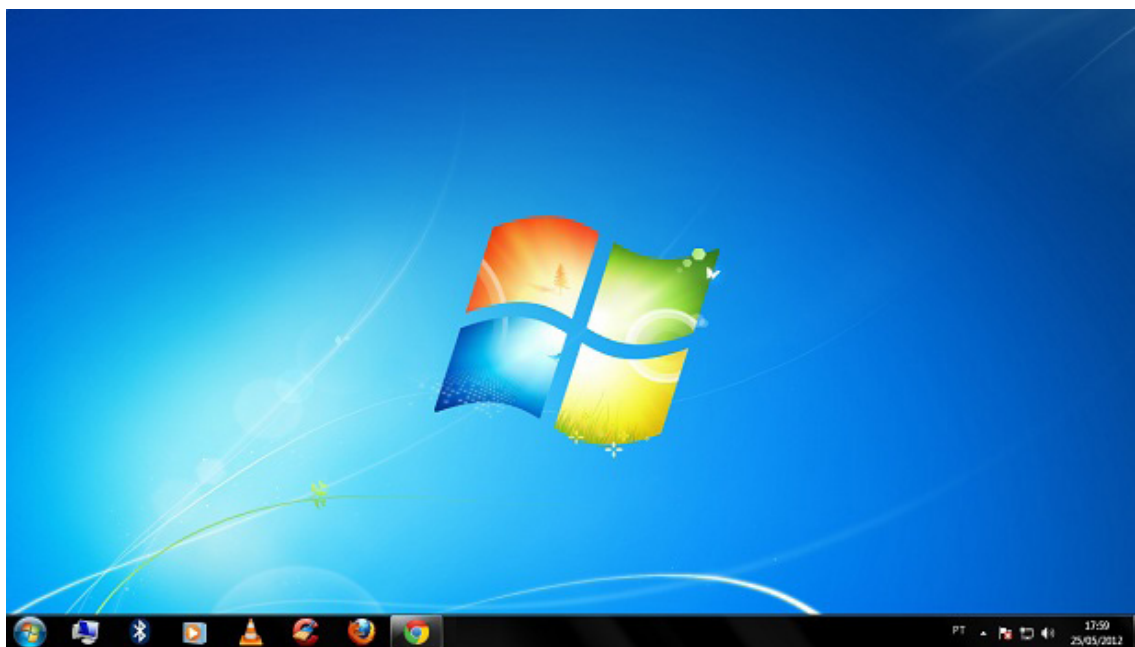
É Sistema Operacional multitarefa e para múltiplos usuários. O novo sistema operacional da Microsoft trouxe, além dos recursos do Windows 7, muitos recursos que tornam a utilização do computador mais amigável.

Algumas características não mudam, inclusive porque os elementos que constroem a interface são os mesmos.

Edições do Windows 7

- Windows 7 Starter;
- Windows 7 Home Premium;
- Windows 7 Professional;
- Windows 7 Ultimate.

Área de Trabalho



Área de Trabalho do Windows 7.²

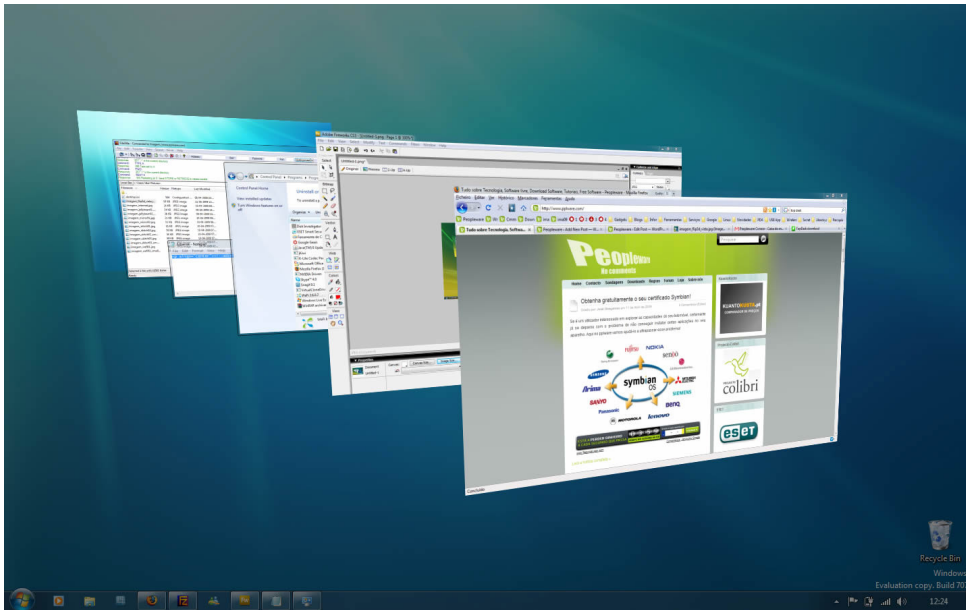
A Área de trabalho é composta pela maior parte de sua tela, em que ficam dispostos alguns ícones. Uma das novidades do Windows 7 é a interface mais limpa, com menos ícones e maior ênfase às imagens do plano de fundo da tela. Com isso você desfruta uma área de trabalho suave. A barra de tarefas que fica na parte inferior também sofreu mudanças significativas.

¹ <https://estudioaulas.com.br/img/ArquivosCurso/materialDemo/AulaDemo-4147.pdf>

² Fonte: <https://www.techtudo.com.br/dicas-e-tutoriais/noticia/2012/05/como-ocultar-lixeria-da-area-de-trabalho-do-windows.html>

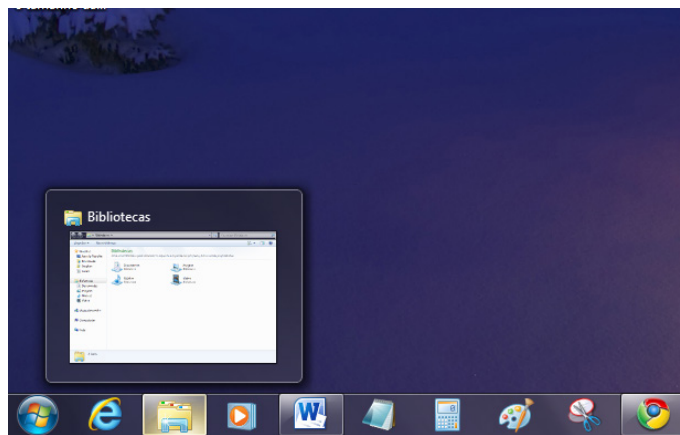
Barra de tarefas

– Avisar quais são os aplicativos em uso, pois é mostrado um retângulo pequeno com a descrição do(s) aplicativo(s) que está(ão) ativo(s) no momento, mesmo que algumas estejam minimizadas ou ocultas sob outra janela, permitindo assim, alternar entre estas janelas ou entre programas.



Alternar entre janelas.³

– A barra de tarefas também possui o menu Iniciar, barra de inicialização rápida e a área de notificação, onde você verá o relógio.
– É organizada, consolidando os botões quando há muitos acumulados, ou seja, são agrupados automaticamente em um único botão.
– Outra característica muito interessante é a pré-visualização das janelas ao passar a seta do mouse sobre os botões na barra de tarefas.



Pré-visualização de janela.⁴

Botão Iniciar



Botão Iniciar⁵

O botão Iniciar é o principal elemento da Barra de Tarefas. Ele dá acesso ao Menu Iniciar, de onde se podem acessar outros menus que, por sua vez, acionam programas do Windows. Ao ser acionado, o botão Iniciar mostra um menu vertical com várias opções.

³ Fonte: <https://pplware.sapo.pt/tutoriais/windows-7-flip-3d>

⁴ Fonte: <https://www.techtudo.com.br/dicas-e-tutoriais/noticia/2010/12/como-aumentar-o-tamanho-das-miniaturas-da-taskbar-do-windows-7.html>

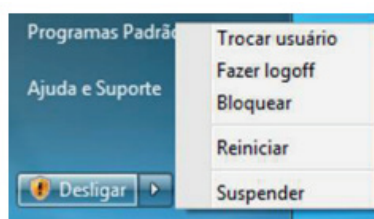
⁵ Fonte: <https://br.ign.com/tech/47262/news/suporte-oficial-ao-windows-vista-acaba-em-11-de-abril>



Menu Iniciar.⁶

Desligando o computador

O novo conjunto de comandos permite Desligar o computador, Bloquear o computador, Fazer Logoff, Trocar Usuário, Reiniciar, Suspender ou Hibernar.



Ícones

Representação gráfica de um arquivo, pasta ou programa. Você pode adicionar ícones na área de trabalho, assim como pode excluir. Alguns ícones são padrões do Windows: Computador, Painel de Controle, Rede, Lixeira e a Pasta do usuário.

⁶ Fonte: <https://www.techtudo.com.br/dicas-e-tutoriais/2019/04/como-deixar-a-interface-do-windows-10-parecida-com-o-windows-7.ghtml>

Aprendizagem significativa

A aprendizagem significativa é um conceito importante na teoria da aprendizagem apresentada por David Ausubel. Segundo o psicólogo da educação americano, a aprendizagem significativa implica que os novos conteúdos aprendidos pelo aluno são organizados e formam uma hierarquia de conceitos, e se relacionam com o conhecimento previamente interiorizado pelo aluno.

Aprendizagem organizacional

A aprendizagem organizacional consiste na aprendizagem absorvida por uma organização, ou seja, é a obtenção de conhecimentos que capacitam a empresa a criar práticas que a ajudarão a alcançar os resultados pretendidos. A aprendizagem de conhecimentos, valores e habilidades pode acontecer dentro ou fora do contexto da organização, de forma direta ou indireta, e contribui para o sucesso da organização.

Aprendizagem motora

A aprendizagem motora acontece quando certos processos cognitivos estão ligados a uma prática de movimentação e que causa uma alteração constante no comportamento motor de um determinado indivíduo.

A aprendizagem é um processo contínuo que ocorre durante toda a vida do indivíduo, desde a mais tenra infância até a mais avançada velhice. Normalmente uma criança deve aprender a andar e a falar; depois a ler e escrever, aprendizagens básicas para atingir a cidadania e a participação ativa na sociedade. Já os adultos precisam aprender habilidades ligadas a algum tipo de trabalho que lhes forneça a satisfação das suas necessidades básicas, algo que lhes garanta o sustento. As pessoas idosas embora nossa sociedade seja reticente quanto às suas capacidades de aprendizagem podem continuar aprendendo coisas complexas como um novo idioma ou ainda cursar uma faculdade e virem a exercer uma nova profissão.

O desenvolvimento geral do indivíduo será resultado de suas potencialidades genéticas e, sobretudo, das habilidades aprendidas durante as várias fases da vida. A aprendizagem está diretamente relacionada com o desenvolvimento cognitivo.

As passagens pelos estágios da vida são marcadas por constante aprendizagem. “Vivendo e aprendendo”, diz a sabedoria popular. Assim, os indivíduos tendem a melhorar suas realizações nas tarefas que a vida lhes impõe. A aprendizagem permite ao sujeito compreender melhor as coisas que estão à sua volta, seus companheiros, a natureza e a si mesmo, capacitando-o a ajustar-se ao seu ambiente físico e social.

A teoria da instrução de Jerome Bruner (1991), um autêntico representante da abordagem cognitiva, traz contribuições significativas ao processo ensino-aprendizagem, principalmente à aprendizagem desenvolvida nas escolas. Sendo uma teoria cognitiva, apresenta a preocupação com os processos centrais do pensamento, como organização do conhecimento, processamento de informação, raciocínio e tomada de decisão. Considera a aprendizagem como um processo interno, mediado cognitivamente, mais do que como um produto direto do ambiente, de fatores externos ao aprendiz. Apresenta-se como o principal defensor do método de aprendizagem por descoberta (insight).

A teoria de Bruner apresenta muitos pontos semelhantes às teorias de Gestalt e de Piaget. Bruner considera a existência de estágios durante o desenvolvimento cognitivo e propõe explicações similares às de Piaget, quanto ao processo de aprendizagem. Atribui importância ao modo como o material a ser aprendido é disposto, assim como Gestalt, valorizando o conceito de estrutura e arranjos de ideias. “Aproveitar o potencial que o indivíduo traz e valorizar a curiosidade natural da criança são princípios que devem ser observados pelo educador”.

A escola não deve perder de vista que a aprendizagem de um novo conceito envolve a interação com o já aprendido. Portanto, as experiências e vivências que o aluno traz consigo favorecem novas aprendizagens. Bruner chama a atenção para o fato de que as matérias ou disciplinas tais como estão organizadas nos currículos, constituem-se muitas vezes divisões artificiais do saber. Por isso, várias disciplinas possuem princípios comuns sem que os alunos – e algumas vezes os próprios professores – analisem tal fato, tornando o ensino uma repetição sem sentido, em que apenas respondem a comandos arbitrários, Bruner propõe o ensino pela descoberta. O método da descoberta não só ensina a criança a resolver problemas da vida prática, como também garante a ela uma compreensão da estrutura fundamental do conhecimento, possibilitando assim economia no uso da memória, e a transferência da aprendizagem no sentido mais amplo e total.

Segundo Bock (2001), a preocupação de Bruner é que a criança aprenda a aprender corretamente, ainda que “corretamente” assuma, na prática, sentidos diferentes para as diferentes faixas etárias. Para que se garanta uma aprendizagem correta, o ensino deverá assegurar a aquisição e permanência do aprendido (memorização), de forma a facilitar a aprendizagem subsequente (transferência). Este é um método não estruturado, portanto o professor deve estar preparado para lidar com perguntas e situações diversas. O professor deve conhecer a fundo os conteúdos a serem tratados. Deve estar apto a conhecer respostas corretas e reconhecer quando e porque as respostas alternativas estão erradas. Também necessita saber esperar que os alunos cheguem à descoberta, sem apressá-los, mas garantindo a execução de um programa mínimo. Deve também ter cuidado para não promover um clima competitivo que gere, ansiedade e impeça alguns alunos de aprender.

O modelo de ensino e aprendizagem de David P. Ausubel (1980) caracteriza-se como um modelo cognitivo que apresenta peculiaridades bastante interessantes para os professores, pois centraliza-se, primordialmente, no processo de aprendizagem tal como ocorre em sala de aula. Para Ausubel, aprendizagem significa organização e integração do material aprendido na estrutura cognitiva, estrutura esta na qual essa organização e integração se processam.

Psicólogos e educadores têm demonstrado uma crescente preocupação com o modo como o indivíduo aprende e, desde Piaget, questões do tipo: “Como surge o conhecer no ser humano? Como o ser humano aprende? O conhecimento na escola é diferente do conhecimento da vida diária? O que é mais fácil esquecer?” atravessaram as investigações científicas. Assim, deve interessar à escola saber como criança, adolescentes e adultos elaboram seu conhecer, haja vista que a aquisição do conhecimento é a questão fundamental da educação formal.

A psicologia cognitiva preocupa responder estas questões estudando o dinamismo da consciência. A aprendizagem é, portanto, a mudança que se preocupa com o eu interior ao passar de um estado inicial a um estado final. Implica normalmente uma interação do indivíduo com o meio, captando e processando os estímulos selecionados.

O ato de ensinar envolve sempre uma compreensão bem mais abrangente do que o espaço restrito do professor na sala de aula ou às atividades desenvolvidas pelos alunos. Tanto o professor quanto o aluno e a escola encontram-se em contextos mais globais que interferem no processo educativo e precisam ser levados em consideração na elaboração e execução do ensino.

Ensinar algo a alguém requer, sempre, duas coisas: uma visão de mundo (incluindo aqui os conteúdos da aprendizagem) e planejamento das ações (entendido como um processo de racionalização do ensino). A prática de planejamento do ensino tem sido questionada quanto a sua validade como instrumento de melhoria qualitativa no processo de ensino como o trabalho do professor:

[...] a vivência do cotidiano escolar nos tem evidenciado situações bastante questionáveis neste sentido. Percebe-se, de início, que os objetivos educacionais propostos nos currículos dos cursos apresentam confusos e desvinculados da realidade social. Os conteúdos a serem trabalhados, por sua vez, são definidos de forma autoritária, pois os professores, via re regra, não participam dessa tarefa. Nessas condições, tendem a mostrar-se sem elos significativos com as experiências de vida dos alunos, seus interesses e necessidades.

De modo geral, no meio escolar, quando se faz referência a planejamento do ensino – aprendizagem, este se reduz ao processo através do qual são definidos os objetivos, o conteúdo programático, os procedimentos de ensino, os recursos didáticos, a sistemática de avaliação da aprendizagem, bem como a bibliografia básica a ser consultada no decorrer de um curso, série ou disciplina de estudo. Com efeito, este é o padrão de planejamento adotado pela maioria dos professores e que passou a ser valorizado apenas em sua dimensão técnica.

Em nosso entendimento a escola faz parte de um contexto que engloba a sociedade, sua organização, sua estrutura, sua cultura e sua história. Desse modo, qualquer projeto de ensino – aprendizagem está ligado a este contexto e ao modo de cultura que orienta um modelo de homem e de mulher que pretendemos formar, para responder aos desafios desta sociedade. Por esta razão, pensamos que é de fundamental importância que os professores saibam que tipo de ser humano pretendem formar para esta sociedade, pois disto depende, em grande parte, as escolhas que fazemos pelos conteúdos que ensinamos, pela metodologia que optamos e pelas atitudes que assumimos diante dos alunos. De certo modo esta visão limitada ou potencializada o processo ensino-aprendizagem não depende das políticas públicas em curso, mas do projeto de formação cultural que possui o corpo docente e seu compromisso com objeto de estudo.

Como o ato pedagógico de ensino-aprendizagem constitui-se, ao longo prazo, num projeto de formação humana, propomos que esta formação seja orientada por um processo de autonomia que ocorra pela produção autônoma do conhecimento, como forma de promover a democratização dos saberes e como modo de elaborar a crítica da realidade existente.

Isto quer dizer que só há crítica se houver produção autônoma do conhecimento elaborado através de uma prática efetiva da pesquisa. Entendemos que é pela prática da pesquisa que exercitamos a reflexão sobre a realidade como forma de sistematizar metodologicamente nosso olhar sobre o mundo para podermos agir sobre os problemas. Isto quer dizer que não pesquisamos por pesquisar e nem refletimos por refletir. Tanto a reflexão quanto à pesquisa são meios pelos quais podemos agir como sujeitos transformadores da realidade social. Isto indica que nosso trabalho, como professores, é o de ensinar a aprender para que o conhecimento construído pela aprendizagem seja um poderoso instrumento de combate às formas de injustiças que se reproduzem no interior da sociedade.

Piaget (1969), foi quem mais contribuiu para compreendermos melhor o processo em que se vivencia a construção do conhecimento no indivíduo.

Apresentamos as ideias básicas de Piaget sobre o desenvolvimento mental e sobre o processo de construção do conhecimento, que são adaptação, assimilação e acomodação.

Piaget diz que o indivíduo está constantemente interagindo com o meio ambiente. Dessa interação resulta uma mudança contínua, que chamamos de adaptação. Com sentido análogo ao da Biologia, emprega a palavra adaptação para designar o processo que ocasiona uma mudança contínua no indivíduo, decorrente de sua constante interação com o meio.

Esse ciclo adaptativo é constituído por dois subprocessos: assimilação e acomodação. A assimilação está relacionada à apropriação de conhecimentos e habilidade. O processo de assimilação é um dos conceitos fundamentais da teoria da instrução e do ensino. Permite-nos entender que o ato de aprender é um ato de conhecimento pelo qual assimilamos mentalmente os fatos, fenômenos e relações do mundo, da natureza e da sociedade, através do estudo das matérias de ensino. Nesse sentido, podemos dizer que a aprendizagem é uma relação cognitiva entre o sujeito e os objetos de conhecimento.

A acomodação é que ajuda na reorganização e na modificação dos esquemas assimilatórios anteriores do indivíduo para ajustá-los a cada nova experiência, acomodando-as às estruturas mentais já existentes. Portanto, a adaptação é o equilíbrio entre assimilação e acomodação, e acarreta uma mudança no indivíduo.

A inteligência desempenha uma função adaptativa, pois é através dela que o indivíduo coleta as informações do meio e as reorganiza, de forma a compreender melhor a realidade em que vive, nela agi, transformando. Para Piaget (1969), a inteligência é adaptação na sua forma mais elevada, isto é, o desenvolvimento mental, em sua organização progressiva, é uma forma de adaptação sempre mais precisa à realidade. É preciso ter sempre em mente que Piaget usa a palavra adaptação no sentido em que é usado pela Biologia, ou seja, uma modificação que ocorre no indivíduo em decorrência de sua interação com o meio.

Portanto, é no processo de construção do conhecimento e na aquisição de saberes que devemos fazer com que o aluno seja motivado a desenvolver sua aprendizagem e ao mesmo tempo superar as dificuldades que sentem em assimilar o conhecimento adquirido.

Referência:

MOTA, M. S. G.; PEREIRA, F. E. L. *Desenvolvimento e Aprendizagem: Processo de construção do conhecimento e desenvolvimento mental do indivíduo. Disponível em: http://portal.mec.gov.br/setec/arquivos/pdf3/tcc_desenvolvimento.pdf*

TENDÊNCIAS PEDAGÓGICAS

As tendências pedagógicas brasileiras foram muito influenciadas pelo momento cultural e político da sociedade, pois foram levadas à luz graças aos movimentos sociais e filosóficos. Essas formaram a prática pedagógica do país.

Os professores Saviani (1997) e Libâneo (1990) propõem a reflexão sobre as tendências pedagógicas. Mostrando que as principais tendências pedagógicas usadas na educação brasileira se dividem em duas grandes linhas de pensamento pedagógico. Elas são: Tendências Liberais e Tendências Progressistas.



Os professores devem estudar e se apropriar dessas tendências, que servem de apoio para a sua prática pedagógica. Não se deve usar uma delas de forma isolada em toda a sua docência. Mas, deve-se procurar analisar cada uma e ver a que melhor convém ao seu desempenho acadêmico, com maior eficiência e qualidade de atuação. De acordo com cada nova situação que surge, usa-se a tendência mais adequada. E observa-se que hoje, na prática docente, há uma mistura dessas tendências. Deste modo, seguem as explicações das características de cada uma dessas formas de ensino. Porém, ao analisá-las, deve-se ter em mente que uma tendência não substitui totalmente a anterior, mas ambas conviveram e convivem com a prática escolar.

1. Tendências Liberais - Liberal não tem a ver com algo aberto ou democrático, mas com uma instigação da sociedade capitalista ou sociedade de classes, que sustenta a ideia de que o aluno deve ser preparado para papéis sociais de acordo com as suas aptidões, aprendendo a viver em harmonia com as normas desse tipo de sociedade, tendo uma cultura individual.



No ensino tradicional, o ensino é centralizado no professor e o alunos são receptores.

1.1 Tradicional - Foi a primeira a ser instituída no Brasil por motivos históricos. Nesta tendência o professor é a figura central e o aluno é um receptor passivo dos conhecimentos considerados como verdades absolutas. Há repetição de exercícios com exigência de memorização.

1.2 Renovadora Progressiva - Por razões de recomposição da hegemonia da burguesia, esta foi a próxima tendência a aparecer no cenário da educação brasileira. Caracteriza-se por centralizar no aluno, considerado como ser ativo e curioso. Dispõe da ideia que ele “só irá aprender fazendo”, valorizam-se as tentativas experimentais, a pesquisa, a descoberta, o estudo do meio natural e social. Aprender se torna uma atividade de descoberta, é uma autoaprendizagem. O professor é um facilitador.

1.3 Renovadora não diretiva (Escola Nova) – Anísio Teixeira foi o grande pioneiro da Escola Nova no Brasil. É um método centrado no aluno. A escola tem o papel de formadora de atitudes, preocupando-se mais com a parte psicológica do que com a social ou pedagógica. E para aprender tem que estar significativamente ligado com suas percepções, modificando-as.

1.4 Tecnicista – Skinner foi o expoente principal dessa corrente psicológica, também conhecida como behaviorista. Neste método de ensino o aluno é visto como depositário passivo dos conhecimentos, que devem ser acumulados na mente através de associações. O professor é quem deposita os conhecimentos, pois ele é visto como um especialista na aplicação de manuais; sendo sua prática extremamente controlada. Articula-se diretamente com o sistema produtivo, com o objetivo de aperfeiçoar a ordem social vigente, que é o capitalismo, formando mão de obra especializada para o mercado de trabalho.

2. Tendências Progressistas - Partem de uma análise crítica das realidades sociais, sustentam implicitamente as finalidades socio-políticas da educação e é uma tendência que não condiz com as ideias implantadas pelo capitalismo. O desenvolvimento e popularização da análise marxista da sociedade possibilitou o desenvolvimento da tendência progressista, que se ramifica em três correntes:

2.1 Libertadora – Também conhecida como a pedagogia de Paulo Freire, essa tendência vincula a educação à luta e organização de classe do oprimido. Onde, para esse, o saber mais importante é a de que ele é oprimido, ou seja, ter uma consciência da realidade em que vive. Além da busca pela transformação social, a condição de se libertar através da elaboração da consciência crítica passo a passo com sua organização de classe. Centraliza-se na discussão de temas sociais e políticos; o professor coordena atividades e atua juntamente com os alunos.

2.2 Libertária – Procura a transformação da personalidade num sentido libertário e autogestionário. Parte do pressuposto de que somente o vivido pelo educando é incorporado e utilizado em situações novas, por isso o saber sistematizado só terá relevância se for possível seu uso prático. Enfoca a livre expressão, o contexto cultural, a educação estética. Os conteúdos, apesar de disponibilizados, não são exigidos pelos alunos e o professor é tido como um conselheiro à disposição do aluno.

2.3 “Crítico-social dos conteúdos” ou “Histórico-Crítica” - Tendência que apareceu no Brasil nos fins dos anos 70, acentua a prioridade de focar os conteúdos no seu confronto com as realidades sociais, é necessário enfatizar o conhecimento histórico. Prepara o aluno para o mundo adulto, com participação organizada e ativa na democratização da sociedade; por meio da aquisição de conteúdos e da socialização. É o mediador entre conteúdos e alunos. O ensino/aprendizagem tem como centro o aluno. Os conhecimentos são construídos pela experiência pessoal e subjetiva.