



CÓD: SL-103MA-22  
7908433222170

# **SAP-SC**

**SECRETARIA DE ESTADO DA ADMINISTRAÇÃO PRISIONAL E  
SOCIOEDUCATIVA DO ESTADO DE SANTA CATARINA**

**Técnico em Atividades Administrativas**

**EDITAL DE ABERTURA N.º 01/2022**

## ***Língua Portuguesa***

1. Interpretação de textos. ....	7
2. Ortografia oficial. ....	21
3. Divisão silábica. ....	22
4. Acentuação gráfica. ....	22
5. Flexão do substantivo e adjetivo (gênero e número). Uso de conectivos. Emprego dos pronomes. ....	23
6. Pontuação. ....	27
7. Conhecimentos básicos de concordância nominal e verbal. ....	28

## ***Conhecimentos Gerais (Digital)***

1. Atualidades em: política, economia, sociedade, educação, tecnologia e energia nos últimos dois anos. ....	33
2. Problemas ambientais, meio ambiente e desenvolvimento sustentável. ....	33
3. Espaço natural brasileiro: clima, relevo, vegetação, hidrografia e recursos minerais e energéticos. ....	44
4. Aspectos históricos e geográficos do Estado de Santa Catarina. ....	48
5. Constituição da República Federativa do Brasil, de 1988 e suas atualizações. ....	51

## ***Informática***

1. Sistema Operacional Windows ....	61
2. Conhecimento sobre o pacote Microsoft Office (Word, Excel, PowerPoint) ....	84
3. Internet ....	89
4. Antivírus. ....	92

## ***Conhecimentos Específicos Técnico em Atividades Administrativas***

1. Noções Básicas de Relações Humanas no Trabalho. ....	99
2. Apresentação pessoal. ....	107
3. Serviços públicos: conceitos, elementos de definição, princípios, classificação. ....	107
4. Redação oficial - Manual de Redação da Presidência da República: características e tipos. ....	112
5. Atos e contratos administrativos. Lei 8666/93 e suas alterações e complementações. ....	121
6. Lei Complementar Nº 101/2000 – Lei de Responsabilidade Fiscal. ....	134
7. Estatuto do Servidor Público do Estado de Santa Catarina (Lei Nº 6.745/85). ....	138
8. Conhecimentos pertinentes à área de atuação. ....	152
9. Relações humanas no trabalho ....	152
10. Ética profissional e no serviço público ....	157

---

Sendo assim, podemos dizer que existem diferentes tipos de leitura: uma leitura prévia, uma leitura seletiva, uma leitura analítica e, por fim, uma leitura interpretativa.

É muito importante que você:

- Assista os mais diferenciados jornais sobre a sua cidade, estado, país e mundo;
- Se possível, procure por jornais escritos para saber de notícias (e também da estrutura das palavras para dar opiniões);
- Leia livros sobre diversos temas para sugar informações ortográficas, gramaticais e interpretativas;
- Procure estar sempre informado sobre os assuntos mais polêmicos;
- Procure debater ou conversar com diversas pessoas sobre qualquer tema para presenciar opiniões diversas das suas.

#### Dicas para interpretar um texto:

– Leia lentamente o texto todo.

No primeiro contato com o texto, o mais importante é tentar compreender o sentido global do texto e identificar o seu objetivo.

– Releia o texto quantas vezes forem necessárias.

Assim, será mais fácil identificar as ideias principais de cada parágrafo e compreender o desenvolvimento do texto.

– Sublinhe as ideias mais importantes.

Sublinhar apenas quando já se tiver uma boa noção da ideia principal e das ideias secundárias do texto.

– Separe fatos de opiniões.

O leitor precisa separar o que é um fato (verdadeiro, objetivo e comprovável) do que é uma opinião (pessoal, tendenciosa e mutável).

– Retorne ao texto sempre que necessário.

Além disso, é importante entender com cuidado e atenção os enunciados das questões.

– Reescreva o conteúdo lido.

Para uma melhor compreensão, podem ser feitos resumos, tópicos ou esquemas.

Além dessas dicas importantes, você também pode grifar palavras novas, e procurar seu significado para aumentar seu vocabulário, fazer atividades como caça-palavras, ou cruzadinhas são uma distração, mas também um aprendizado.

Não se esqueça, além da prática da leitura aprimorar a compreensão do texto e ajudar a aprovação, ela também estimula nossa imaginação, distrai, relaxa, informa, educa, atualiza, melhora nosso foco, cria perspectivas, nos torna reflexivos, pensantes, além de melhorar nossa habilidade de fala, de escrita e de memória.

Um texto para ser compreendido deve apresentar ideias seladas e organizadas, através dos parágrafos que é composto pela ideia central, argumentação e/ou desenvolvimento e a conclusão do texto.

O primeiro objetivo de uma interpretação de um texto é a identificação de sua ideia principal. A partir daí, localizam-se as ideias secundárias, ou fundamentações, as argumentações, ou explicações, que levam ao esclarecimento das questões apresentadas na prova.

Compreendido tudo isso, interpretar significa extrair um significado. Ou seja, a ideia está lá, às vezes escondida, e por isso o candidato só precisa entendê-la – e não a complementar com algum valor individual. Portanto, apegue-se tão somente ao texto, e nunca extrapole a visão dele.

#### IDENTIFICANDO O TEMA DE UM TEXTO

O tema é a ideia principal do texto. É com base nessa ideia principal que o texto será desenvolvido. Para que você consiga identificar o tema de um texto, é necessário relacionar as diferentes informações de forma a construir o seu sentido global, ou seja, você precisa relacionar as múltiplas partes que compõem um todo significativo, que é o texto.

Em muitas situações, por exemplo, você foi estimulado a ler um texto por sentir-se atraído pela temática resumida no título. Pois o título cumpre uma função importante: antecipar informações sobre o assunto que será tratado no texto.

Em outras situações, você pode ter abandonado a leitura porque achou o título pouco atraente ou, ao contrário, sentiu-se atraído pelo título de um livro ou de um filme, por exemplo. É muito comum as pessoas se interessarem por temáticas diferentes, dependendo do sexo, da idade, escolaridade, profissão, preferências pessoais e experiência de mundo, entre outros fatores.

Mas, sobre que tema você gosta de ler? Esportes, namoro, sexualidade, tecnologia, ciências, jogos, novelas, moda, cuidados com o corpo? Perceba, portanto, que as temáticas são praticamente infinitas e saber reconhecer o tema de um texto é condição essencial para se tornar um leitor hábil. Vamos, então, começar nossos estudos?

Propomos, inicialmente, que você acompanhe um exercício bem simples, que, intuitivamente, todo leitor faz ao ler um texto: reconhecer o seu tema. Vamos ler o texto a seguir?

#### CACHORROS

Os zoólogos acreditam que o cachorro se originou de uma espécie de lobo que vivia na Ásia. Depois os cães se juntaram aos seres humanos e se espalharam por quase todo o mundo. Essa amizade começou há uns 12 mil anos, no tempo em que as pessoas precisavam caçar para se alimentar. Os cachorros perceberam que, se não atacassem os humanos, podiam ficar perto deles e comer a comida que sobrava. Já os homens descobriram que os cachorros podiam ajudar a caçar, a cuidar de rebanhos e a tomar conta da casa, além de serem ótimos companheiros. Um colaborava com o outro e a parceria deu certo.

Ao ler apenas o título “Cachorros”, você deduziu sobre o possível assunto abordado no texto. Embora você imagine que o texto vai falar sobre cães, você ainda não sabia exatamente o que ele falaria sobre cães. Repare que temos várias informações ao longo do texto: a hipótese dos zoólogos sobre a origem dos cães, a associação entre eles e os seres humanos, a disseminação dos cães pelo mundo, as vantagens da convivência entre cães e homens.

As informações que se relacionam com o tema chamamos de subtemas (ou ideias secundárias). Essas informações se integram, ou seja, todas elas caminham no sentido de estabelecer uma unidade de sentido. Portanto, pense: sobre o que exatamente esse texto fala? Qual seu assunto, qual seu tema? Certamente você chegou à conclusão de que o texto fala sobre a relação entre homens e cães. Se foi isso que você pensou, parabéns! Isso significa que você foi capaz de identificar o tema do texto!

Fonte: <https://portuguesrapido.com/tema-ideia-central-e-ideias-secundarias/>

## IDENTIFICAÇÃO DE EFEITOS DE IRONIA OU HUMOR EM TEXTOS VARIADOS

### Ironia

Ironia é o recurso pelo qual o emissor diz o contrário do que está pensando ou sentindo (ou por pudor em relação a si próprio ou com intenção depreciativa e sarcástica em relação a outrem).

A ironia consiste na utilização de determinada palavra ou expressão que, em um outro contexto diferente do usual, ganha um novo sentido, gerando um efeito de humor.

Exemplo:



Na construção de um texto, ela pode aparecer em três modos: ironia verbal, ironia de situação e ironia dramática (ou satírica).

### Ironia verbal

Ocorre quando se diz algo pretendendo expressar outro significado, normalmente oposto ao sentido literal. A expressão e a intenção são diferentes.

Exemplo: Você foi tão bem na prova! Tirou um zero incrível!

### Ironia de situação

A intenção e resultado da ação não estão alinhados, ou seja, o resultado é contrário ao que se espera ou que se planeja.

Exemplo: Quando num texto literário uma personagem planeja uma ação, mas os resultados não saem como o esperado. No livro "Memórias Póstumas de Brás Cubas", de Machado de Assis, a personagem título tem obsessão por ficar conhecida. Ao longo da vida, tenta de muitas maneiras alcançar a notoriedade sem sucesso. Após a morte, a personagem se torna conhecida. A ironia é que planejou ficar famoso antes de morrer e se tornou famoso após a morte.

### Ironia dramática (ou satírica)

A ironia dramática é um efeito de sentido que ocorre nos textos literários quando o leitor, a audiência, tem mais informações do que tem um personagem sobre os eventos da narrativa e sobre intenções de outros personagens. É um recurso usado para aprofundar os significados ocultos em diálogos e ações e que, quando captado pelo leitor, gera um clima de suspense, tragédia ou mesmo comédia, visto que um personagem é posto em situações que geram conflitos e mal-entendidos porque ele mesmo não tem ciência do todo da narrativa.

Exemplo: Em livros com narrador onisciente, que sabe tudo o que se passa na história com todas as personagens, é mais fácil aparecer esse tipo de ironia. A peça como Romeu e Julieta, por exemplo, se inicia com a fala que relata que os protagonistas da história irão morrer em decorrência do seu amor. As personagens agem ao longo da peça esperando conseguir atingir seus objetivos, mas a plateia já sabe que eles não serão bem-sucedidos.

### Humor

Nesse caso, é muito comum a utilização de situações que pareçam cômicas ou surpreendentes para provocar o efeito de humor.

Situações cômicas ou potencialmente humorísticas compartilham da característica do efeito surpresa. O humor reside em ocorrer algo fora do esperado numa situação.

Há diversas situações em que o humor pode aparecer. Há as tirinhas e charges, que aliam texto e imagem para criar efeito cômico; há anedotas ou pequenos contos; e há as crônicas, frequentemente acessadas como forma de gerar o riso.

Os textos com finalidade humorística podem ser divididos em quatro categorias: anedotas, cartuns, tiras e charges.

Exemplo:



## ANÁLISE E A INTERPRETAÇÃO DO TEXTO SEGUNDO O GÊNERO EM QUE SE INSCREVE

Compreender um texto trata da análise e decodificação do que de fato está escrito, seja das frases ou das ideias presentes. Interpretar um texto, está ligado às conclusões que se pode chegar ao conectar as ideias do texto com a realidade. Interpretação trabalha com a subjetividade, com o que se entendeu sobre o texto.

Interpretar um texto permite a compreensão de todo e qualquer texto ou discurso e se amplia no entendimento da sua ideia principal. Compreender relações semânticas é uma competência imprescindível no mercado de trabalho e nos estudos.

Quando não se sabe interpretar corretamente um texto pode-se criar vários problemas, afetando não só o desenvolvimento profissional, mas também o desenvolvimento pessoal.

**Busca de sentidos**

Para a busca de sentidos do texto, pode-se retirar do mesmo os **tópicos frasais** presentes em cada parágrafo. Isso auxiliará na apreensão do conteúdo exposto.

Isso porque é ali que se fazem necessários, estabelecem uma relação hierárquica do pensamento defendido, retomando ideias já citadas ou apresentando novos conceitos.

Por fim, concentre-se nas ideias que realmente foram explicitadas pelo autor. Textos argumentativos não costumam conceder espaço para divagações ou hipóteses, supostamente contidas nas entrelinhas. Deve-se ater às ideias do autor, o que não quer dizer que o leitor precise ficar preso na superfície do texto, mas é fundamental que não sejam criadas suposições vagas e inespecíficas.

**Importância da interpretação**

A prática da leitura, seja por prazer, para estudar ou para se informar, aprimora o vocabulário e dinamiza o raciocínio e a interpretação. A leitura, além de favorecer o aprendizado de conteúdos específicos, aprimora a escrita.

Uma interpretação de texto assertiva depende de inúmeros fatores. Muitas vezes, apressados, descuidamo-nos dos detalhes presentes em um texto, achamos que apenas uma leitura já se faz suficiente. Interpretar exige paciência e, por isso, sempre releia o texto, pois a segunda leitura pode apresentar aspectos surpreendentes que não foram observados previamente. Para auxiliar na busca de sentidos do texto, pode-se também retirar dele os **tópicos frasais** presentes em cada parágrafo, isso certamente auxiliará na apreensão do conteúdo exposto. Lembre-se de que os parágrafos não estão organizados, pelo menos em um bom texto, de maneira aleatória, se estão no lugar que estão, é porque ali se fazem necessários, estabelecendo uma relação hierárquica do pensamento defendido, retomando ideias já citadas ou apresentando novos conceitos.

Concentre-se nas ideias que de fato foram explicitadas pelo autor: os textos argumentativos não costumam conceder espaço para divagações ou hipóteses, supostamente contidas nas entrelinhas. Devemos nos ater às ideias do autor, isso não quer dizer que você precise ficar preso na superfície do texto, mas é fundamental que não criemos, à revelia do autor, suposições vagas e inespecíficas. Ler com atenção é um exercício que deve ser praticado à exaustão, assim como uma técnica, que fará de nós leitores proficientes.

**Diferença entre compreensão e interpretação**

A compreensão de um texto é fazer uma análise objetiva do texto e verificar o que realmente está escrito nele. Já a interpretação imagina o que as ideias do texto têm a ver com a realidade. O leitor tira conclusões subjetivas do texto.

**Gêneros Discursivos**

**Romance:** descrição longa de ações e sentimentos de personagens fictícios, podendo ser de comparação com a realidade ou totalmente irreal. A diferença principal entre um romance e uma novela é a extensão do texto, ou seja, o romance é mais longo. No romance nós temos uma história central e várias histórias secundárias.

**Conto:** obra de ficção onde é criado seres e locais totalmente imaginário. Com linguagem linear e curta, envolve poucas personagens, que geralmente se movimentam em torno de uma única ação, dada em um só espaço, eixo temático e conflito. Suas ações encaminham-se diretamente para um desfecho.

**Novela:** muito parecida com o conto e o romance, diferenciada por sua extensão. Ela fica entre o conto e o romance, e tem a história principal, mas também tem várias histórias secundárias. O tempo na novela é baseada no calendário. O tempo e local são definidos pelas histórias dos personagens. A história (enredo) tem um ritmo mais acelerado do que a do romance por ter um texto mais curto.

**Crônica:** texto que narra o cotidiano das pessoas, situações que nós mesmos já vivemos e normalmente é utilizado a ironia para mostrar um outro lado da mesma história. Na crônica o tempo não é relevante e quando é citado, geralmente são pequenos intervalos como horas ou mesmo minutos.

**Poesia:** apresenta um trabalho voltado para o estudo da linguagem, fazendo-o de maneira particular, refletindo o momento, a vida dos homens através de figuras que possibilitam a criação de imagens.

**Editorial:** texto dissertativo argumentativo onde expressa a opinião do editor através de argumentos e fatos sobre um assunto que está sendo muito comentado (polêmico). Sua intenção é convencer o leitor a concordar com ele.

**Entrevista:** texto expositivo e é marcado pela conversa de um entrevistador e um entrevistado para a obtenção de informações. Tem como principal característica transmitir a opinião de pessoas de destaque sobre algum assunto de interesse.

**Cantiga de roda:** gênero empírico, que na escola se materializa em uma concretude da realidade. A cantiga de roda permite as crianças terem mais sentido em relação a leitura e escrita, ajudando os professores a identificar o nível de alfabetização delas.

**Receita:** texto instrucional e injuntivo que tem como objetivo de informar, aconselhar, ou seja, recomendam dando uma certa liberdade para quem recebe a informação.

**DISTINÇÃO DE FATO E OPINIÃO SOBRE ESSE FATO****Fato**

O fato é algo que aconteceu ou está acontecendo. A existência do fato pode ser constatada de modo indiscutível. O fato pode ser uma coisa que aconteceu e pode ser comprovado de alguma maneira, através de algum documento, números, vídeo ou registro.

Exemplo de fato:

A mãe foi viajar.

**Interpretação**

É o ato de dar sentido ao fato, de entendê-lo. Interpretamos quando relacionamos fatos, os comparamos, buscamos suas causas, previmos suas consequências.

Entre o fato e sua interpretação há uma relação lógica: se apontamos uma causa ou consequência, é necessário que seja plausível. Se comparamos fatos, é preciso que suas semelhanças ou diferenças sejam detectáveis.

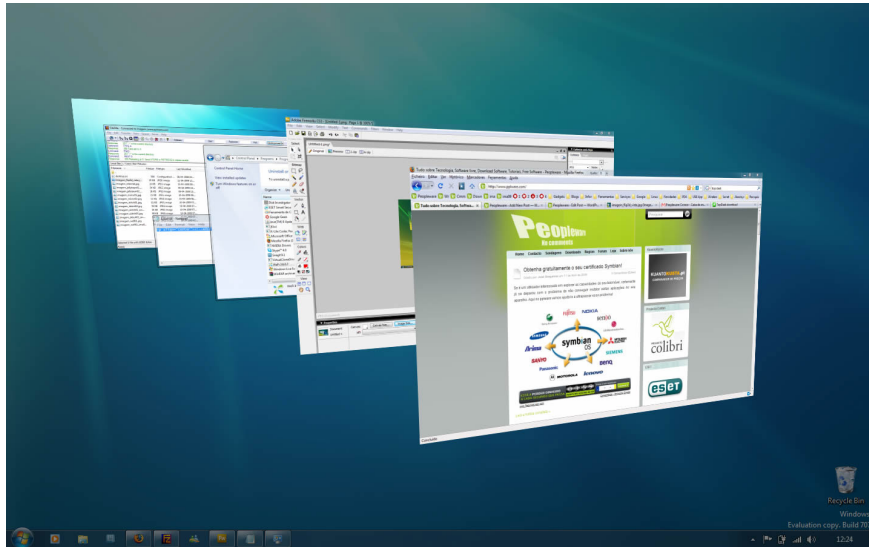
Exemplos de interpretação:

A mãe foi viajar porque considerou importante estudar em outro país.

A mãe foi viajar porque se preocupava mais com sua profissão do que com a filha.

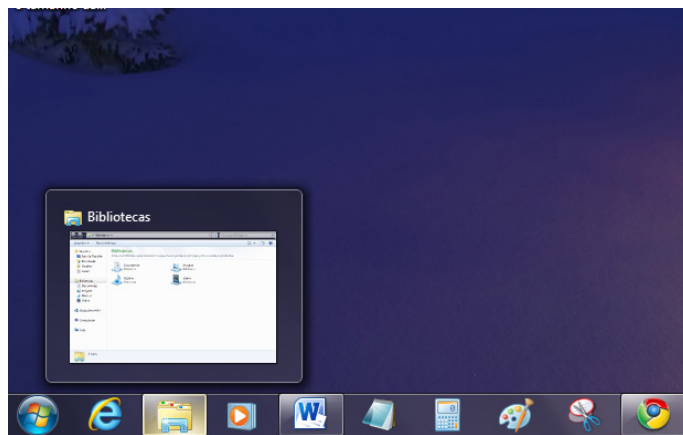
**Barra de tarefas**

– Avisar quais são os aplicativos em uso, pois é mostrado um retângulo pequeno com a descrição do(s) aplicativo(s) que está(ão) ativo(s) no momento, mesmo que algumas estejam minimizadas ou ocultas sob outra janela, permitindo assim, alternar entre estas janelas ou entre programas.



Alternar entre janelas.<sup>3</sup>

- A barra de tarefas também possui o menu Iniciar, barra de inicialização rápida e a área de notificação, onde você verá o relógio.
- É organizada, consolidando os botões quando há muitos acumulados, ou seja, são agrupados automaticamente em um único botão.
- Outra característica muito interessante é a pré-visualização das janelas ao passar a seta do mouse sobre os botões na barra de tarefas.



Pré-visualização de janela.<sup>4</sup>

**Botão Iniciar**



Botão Iniciar<sup>5</sup>

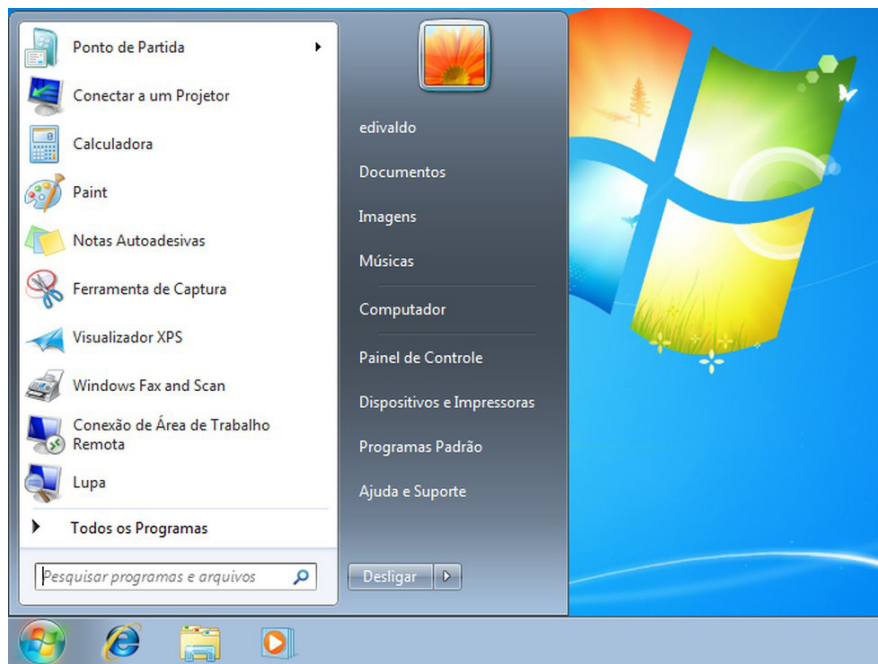
O botão Iniciar é o principal elemento da Barra de Tarefas. Ele dá acesso ao Menu Iniciar, de onde se podem acessar outros menus que, por sua vez, acionam programas do Windows. Ao ser acionado, o botão Iniciar mostra um menu vertical com várias opções.

3 Fonte: <https://pplware.sapo.pt/tutoriais/windows-7-flip-3d>

4 Fonte: <https://www.techtudo.com.br/dicas-e-tutoriais/noticia/2010/12/como-aumentar-o-tamanho-das-miniaturas-da-taskbar-do-windows-7.html>

5 Fonte: <https://br.ign.com/tech/47262/news/suporte-oficial-ao-windows-vista-acaba-em-11-de-abril>

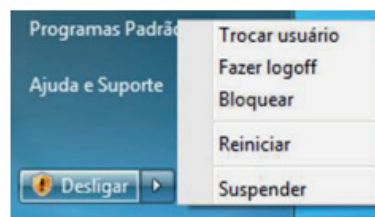




Menu Iniciar.<sup>6</sup>

### Desligando o computador

O novo conjunto de comandos permite Desligar o computador, Bloquear o computador, Fazer Logoff, Trocar Usuário, Reiniciar, Suspender ou Hibernar.



### Ícones

Representação gráfica de um arquivo, pasta ou programa. Você pode adicionar ícones na área de trabalho, assim como pode excluir. Alguns ícones são padrões do Windows: Computador, Painel de Controle, Rede, Lixeira e a Pasta do usuário.

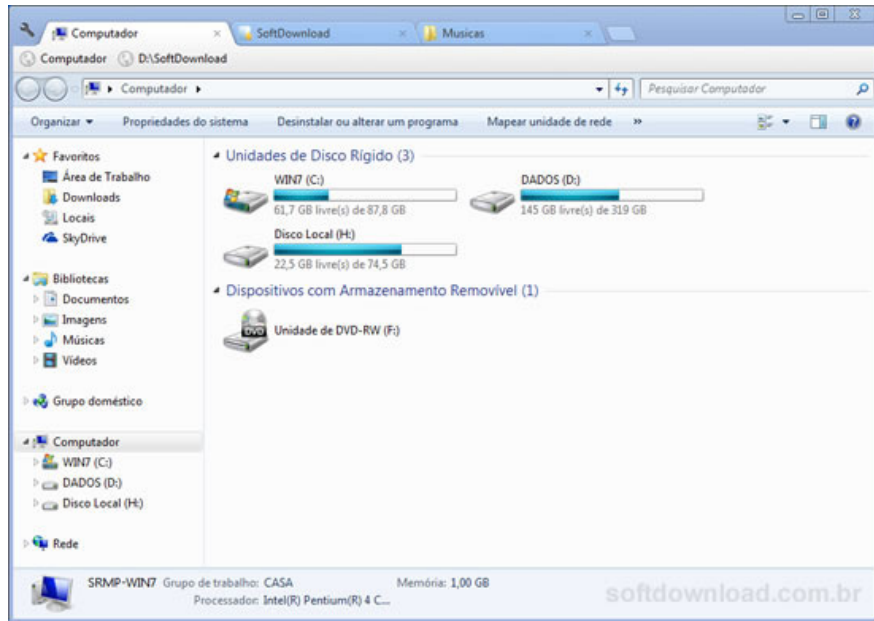
### Windows Explorer

No computador, para que tudo fique organizado, existe o Windows Explorer. Ele é um programa que já vem instalado com o Windows e pode ser aberto através do Botão Iniciar ou do seu ícone na barra de tarefas.

Este é um dos principais utilitários encontrados no Windows 7. Permite ao usuário enxergar de forma interessante a divisão organizada do disco (em pastas e arquivos), criar outras pastas, movê-las, copiá-las e até mesmo apagá-las.

Com relação aos arquivos, permite protegê-los, copiá-los e movê-los entre pastas e/ou unidades de disco, inclusive apagá-los e também renomeá-los. Em suma, é este o programa que disponibiliza ao usuário a possibilidade de gerenciar todos os seus dados gravados.

<sup>6</sup> Fonte: <https://www.techtudo.com.br/dicas-e-tutoriais/2019/04/como-deixar-a-interface-do-windows-10-parecida-com-o-windows-7.ghtml>



Uma das novidades do Windows 7 são as Bibliotecas. Por padrão já consta uma na qual você pode armazenar todos os seus arquivos e documentos pessoais/trabalho, bem como arquivos de músicas, imagens e vídeos. Também é possível criar outra biblioteca para que você organize da forma como desejar.



*Bibliotecas no Windows 7.*<sup>8</sup>

**Aplicativos de Windows 7**

O Windows 7 inclui muitos programas e acessórios úteis. São ferramentas para edição de texto, criação de imagens, jogos, ferramentas para melhorar o desempenho do computador, calculadora e etc.

A pasta Acessórios é acessível dando-se um clique no botão Iniciar na Barra de tarefas, escolhendo a opção Todos os Programas e no submenu, que aparece, escolha Acessórios.

**Bloco de Notas**

Aplicativo de edição de textos (não oferece nenhum recurso de formatação) usado para criar ou modificar arquivos de texto. Utilizado normalmente para editar arquivos que podem ser usados pelo sistema da sua máquina.

O Bloco de Notas serve para criar ou editar arquivos de texto que não exijam formatação e não ultrapassem 64KB. Ele cria arquivos com extensões .INI, .SYS e .BAT, pois abre e salva texto somente no formato ASCII (somente texto).

<sup>7</sup> Fonte: <https://www.softdownload.com.br/adicione-guias-windows-explorer-clover-2.html>

<sup>8</sup> Fonte: <https://www.tecmundo.com.br/musica/3612-dicas-do-windows-7-aprenda-a-usar-o-recurso-bibliotecas.htm>



Atitudes: As atitudes são afirmações avaliadoras – favoráveis ou desfavoráveis – em relação a objetos, pessoas ou eventos. Refletem como um indivíduo se sente em relação a alguma coisa. Quando digo “gosto do meu trabalho” estou expressando minha atitude em relação ao trabalho. As atitudes não são o mesmo que os valores, mas ambos estão inter-relacionados e envolve três componentes: cognitivo, afetivo e comportamental.

A convicção que “discriminar é errado” é uma afirmativa avaliadora. Essa opinião é o componente cognitivo de uma atitude. Ela estabelece a base para a parte mais crítica de uma atitude: o seu componente afetivo. O afeto é o segmento da atitude que se refere ao sentimento e às emoções e se traduz na afirmação “Não gosto de João porque ele discrimina os outros”. Finalmente, o sentimento pode provocar resultados no comportamento. O componente comportamental de uma atitude se refere à intenção de se comportar de determinada maneira em relação a alguém ou alguma coisa. Então, para continuar no exemplo, posso decidir evitar a presença de João por causa dos meus sentimentos em relação a ele.

Encarar a atitude como composta por três componentes – cognição, afeto e comportamento – é algo muito útil para compreender sua complexidade e as relações potenciais entre atitudes e comportamento. Ao contrário dos valores, as atitudes são menos estáveis.

#### Eficácia no relacionamento interpessoal

A competência interpessoal é a habilidade de lidar eficazmente com relações interpessoais, de lidar com outras pessoas de forma adequada à necessidade de cada uma delas e às exigências da situação. Segundo C. Argyris (1968) é a habilidade de lidar eficazmente com relações interpessoais de acordo com três critérios:

Percepção acurada da situação interpessoal, de suas variáveis relevantes e respectiva interrelação.

Habilidade de resolver realmente os problemas de tal modo que não haja regressões.

Soluções alcançadas de tal forma que as pessoas envolvidas continuem trabalhando juntas tão eficientemente, pelo menos, como quando começaram a resolver seus problemas.

Dois componentes da competência interpessoal assumem importância capital: a percepção e a habilidade propriamente dita. O processo da percepção precisa ser treinado para uma visão acurada da situação interpessoal.

A percepção seletiva é um processo que aparece na comunicação, pois os receptores vêm e ouvem seletivamente com base em suas necessidades, experiências, formação, interesses, valores, etc.

A percepção social: É o meio pelo qual a pessoa forma impressões de uma outra na esperança de compreendê-la.

#### Empatia

Colocar-se no lugar do outro, mediante sentimentos e situações vivenciadas.

“Sentir com o outro é envolver-se”. A empatia leva ao envolvimento, ao altruísmo e a piedade. Ver as coisas da perspectiva dos outros quebra estereótipos tendenciosos e assim leva a tolerância e a aceitação das diferenças. A empatia é um ato de compreensão tão seguro quanto à apreensão do sentido das palavras contidas numa página impressa.

A empatia é o primeiro inibidor da crueldade humana: reprimir a inclinação natural de sentir com o outro nos faz tratar o outro como um objeto.

O ser humano é capaz de encobrir intencionalmente a empatia, é capaz de fechar os olhos e os ouvidos aos apelos dos outros. Suprimir essa inclinação natural de sentir com outro desencadeia a crueldade.

Empatia implica certo grau de compartilhamento emocional – um pré-requisito para realmente compreender o mundo interior do outro.

#### A empatia nas empresas

##### Qual a relação entre empatia e produtividade?

“O conceito de empatia está relacionado à capacidade de ouvir o outro de tal forma a compreender o mundo a partir de seu ponto de vista. Não pressupõe concordância ou discordância, mas o entendimento da forma de pensar, sentir e agir do interlocutor. No momento em que isso ocorre de forma coletiva, a organização dialoga e conhece saltos de produtividade e de satisfação das pessoas”.

“A empatia é primordial para o desenvolvimento das organizações pois, ela é que define no comportamento individual a preocupação de cada indivíduo no equilíbrio comportamental de todos os envolvidos no processo, pois, empatia pressupõe o respeito ao outro.”

É quando desenvolvemos a compreensão mútua, ou seja, um tipo de relacionamento onde as partes compreendem bem os valores, deficiências e virtudes do outro. No contexto das relações humanas, pode-se afirmar que o sucesso dos relacionamentos interpessoais depende do grau de compreensão entre os indivíduos. Quando há compreensão mútua as pessoas comunicam-se melhor e conseguem resolver conflitos de modo saudável.

##### Empoderamento

Para Chiavenato, o *empowerment* ou *empoderamento*, é uma ação que permite melhorar a qualidade e a produtividade dos colaboradores, fazendo com que o resultado do serviço prestado seja satisfatoriamente melhor. Estas melhorias acontecem através de delegação de autoridade e de responsabilidade, fomentando a colaboração sistêmica entre diferentes níveis hierárquicos e a propagação de confiança entre os liderados e os líderes.

Ele simboliza a estratégia da organização e de seus gestores de delegar a tomada de decisão para seus colaboradores, promovendo a flexibilidade, rapidez e melhoria no processo de tomada de decisão da empresa.

O **empowerment** permite aos funcionários da empresa tomarem decisões com base em informações fornecidas pelos gestores, aumentando sua participação e responsabilidade nas atividades da empresa. Geralmente é utilizado em organizações com cultura participativa, que utilizam equipes de trabalho autogeridas e que compartilham o poder com todos os seus funcionários.

O empowerment está diretamente ligado ao conceito de liderança e, também, cultura organizacional. Uma vez que não se pode criar uma cultura de delegação de poder aos funcionários em uma empresa engessada e burocrática, sem uma estrutura de hábitos e pensamentos preparada para isso. A empresa que pretende se utilizar de uma prática como o **empowerment** não pode ter uma cultura de tomada de decisões centralizada, por exemplo.

O **empowerment** possui quatro bases principais, que são:

- **Poder** – dar poder às pessoas, delegando autoridade e responsabilidade em todos os níveis da organização. Isso significa dar importância e confiar nas pessoas, dar-lhes liberdade e autonomia de ação.

- **Motivação** – proporcionar motivação às pessoas para incentivá-las continuamente. Isso significa reconhecer o bom desempenho, recompensar os resultados, permitir que as pessoas participem dos resultados de seu trabalho e festejem o alcance das metas.

• **Desenvolvimento** – dar recursos às pessoas em termos de capacitação e desenvolvimento pessoal e profissional. Isso significa treinar continuamente, proporcionar informações e conhecimento, ensinar continuamente novas técnicas, criar e desenvolver talentos na organização.

• **Liderança** – proporcionar liderança na organização. Isso significa orientar as pessoas, definir objetivos e metas, abrir novos horizontes, avaliar o desempenho e proporcionar retroação.

Alguns gestores pensam que o ato de delegar a tomada de decisão para um funcionário é sinônimo de perda de controle ou liderança. Este é um ponto que merece uma discussão maior, uma vez que abrange diversos aspectos, mas o mais importante de se destacar é que o empowerment valoriza os funcionários e melhora a condução dos processos internos à empresa.

#### Vantagens do empowerment

Com mencionado anteriormente, a adoção do empowerment por parte das empresas traz diversos benefícios para elas, como por exemplo: o aumento da motivação e da satisfação dos funcionários, aumentando assim a taxa de retenção dos talentos da empresa, o compartilhamento das responsabilidades e tarefas, maior agilidade e flexibilidade no processo de tomada de decisão, etc. Além, claro, de estimular o aparecimento de novos líderes dentro das empresas.

Por este motivo, é cada vez maior o número de gestores que preparam suas organizações para a prática do empowerment, treinando e doutrinando seus funcionários para que possam receber tais responsabilidades de forma correta.

Para Carlos Hilsdorf, o **empowerment** corresponde a uma relação que envolve poder e responsabilidade, como duas faces de uma mesma moeda. Para promovê-lo, não basta transferir verbalmente poder às pessoas; elas precisam ter reais condições de agir no pleno exercício da sua responsabilidade, desenvolvendo o que chamamos de “*ownership*”, ou seja, agirem como intraempreendedores e como se fossem “proprietárias” do negócio, pensando como empresários.

#### Aplicação do empowerment

Segundo Hilsdorf, para uma correta implantação do empowerment é necessário:

**1. Um profundo compartilhamento das informações com todos os envolvidos.** A informação é o objeto que destrói a incerteza. Ela é fundamental para a correta tomada de decisões. A Informação deve circular, de maneira clara, transparente e adaptada à condição e necessidade de cada equipe em particular. Algumas informações gerais para o bom entendimento do negócio e do cenário devem ser compartilhadas com todas as pessoas, outras mais restritas e sigilosas, apenas com as pessoas-chave.

**2. A abertura para uma real autonomia** dando às pessoas não somente as informações, mas o apoio e a liberdade necessária para agirem. É preciso confiar nestes profissionais e incentivá-los a liderar os processos em que estão envolvidos, e sob os quais assumiram responsabilidades. Uma cultura punitiva impede a autonomia; erros devem ser corrigidos, não punidos. A autonomia deve guiar-se pela visão, missão e valores da empresa, assim como por seus objetivos e metas, dentro do contexto dos sistemas e processos em vigor na organização.

**3. Redução dos níveis hierárquicos e da burocracia** que tornam as empresas lentas e rígidas. Através da prática de empowerment, equipes auto-gerenciadas podem atingir alta performance e buscar a excelência em níveis muito superiores aos de empresas centralizadoras.

Segundo estes 3 passos básicos, a empresa torna sua adaptação mais fácil e menos traumática. Gerando um ambiente apropriado para o aprendizado dos funcionários a fim de torná-los tomadores de decisão dentro da empresa.<sup>2</sup>

#### Eficácia no comportamento interpessoal.

A postura profissional é o comportamento adequado dentro das organizações, na qual busca seguir os valores da empresa para um resultado positivo.

#### A importância da qualidade

As mudanças no mundo, em geral, estão cada vez mais continuamente aceleradas e, principalmente, diversificadas. Isso se deve ao fenômeno da globalização, aos avanços tecnológicos, à preocupação com a saúde e o meio ambiente, entre outros fatores.

Tanto os profissionais como as empresas precisam adequar seu perfil para atender a essas novas mudanças, inclusive se ajustando às exigências do mercado, cada vez maiores. Para superar os novos desafios impostos pela realidade e atender às expectativas dos clientes, as empresas precisam de profissionais competentes e que realizem suas atividades com qualidade.

Mas, afinal, o que é qualidade? Qualidade, na linguagem corporativa, é uma das condições para se ter sucesso e, hoje em dia, significa um dos diferenciais competitivos mais importantes. Ou seja, é um conjunto de características que distinguem, de forma positiva, um profissional ou uma empresa dos demais e que agregam valor ao seu trabalho.

Para se manter competitivo no mercado e ter um diferencial, o profissional precisa realizar suas atividades corretamente. Apenas a qualidade técnica, porém, não assegura o lugar no mercado. O grande desafio do profissional de qualquer área de atuação é saber se relacionar bem (tratar as pessoas adequadamente, mostrar-se disponível e acessível, ser gentil), ter um comportamento compatível com as regras e valores da empresa e se comunicar bem (se fazer entender pelos outros, escrever bem, saber ouvir).

Por fim, vale ressaltar: estamos falando de um conceito dinâmico, ou seja, cada empresa tem o seu. Fique atento: o que representa qualidade para uma empresa não necessariamente o é para outra. Portanto, ao iniciar qualquer experiência profissional, procure entender quais são as competências valorizadas naquele ambiente de trabalho. Investir nelas é o primeiro passo para realizar suas tarefas com qualidade.

#### As novas exigências

Aqueles que pretendem ingressar no mercado de trabalho já devem ter escutado de professores, pais ou pessoas mais experientes que “a concorrência está cada vez mais acirrada” e que “é preciso se preparar”, e os recém-chegados ao mundo corporativo já podem ter constatado esse fato. Mas o que isso significa na prática?

Há quem ache que “se preparar” está diretamente ligado à escolha do curso superior e ao desempenho na faculdade, mas não é de todo verdade: isso é o primeiro passo, mas não garante uma vaga no mercado. Dia após dia, surgem novas tecnologias e formas de se executar melhor uma tarefa e, com elas, relações de trabalho que exigem uma nova postura profissional — a de desenvolver as “habilidades” necessárias para enfrentar os desafios propostos. Na verdade, algumas dessas habilidades só ganharam destaque recentemente, enquanto outras apenas mudaram de foco, atualizando-se. Vejamos algumas delas:

✓ **Seja parceiro da educação.** Uma boa postura profissional exige uma boa educação, ou seja, respeitar os demais, saber se comportar em público, honrar os compromissos e prezar pela organização no ambiente de trabalho.

<sup>2</sup> Texto adaptado de Gustavo Periard

✓ **Mantenha sempre uma boa aparência.** Não é necessário estar sempre elegante, pois uma boa aparência significa saber usar a roupa certa no lugar certo. Devemos saber nos vestir de acordo com que o local de trabalho nos solicita, sabendo sempre o que é certo e o que é errado para cada ambiente.

✓ **Cumprir todas as tarefas.** Isso não é somente uma questão de bom senso, mas também uma questão de comprometimento profissional. Desenvolver as tarefas que lhe são atribuídas é um ponto positivo que acaba também sendo avaliado por gestores do colaborador.

✓ **Ser pontual.** Faça o seu trabalho de maneira correta e cumpra os horários planejados, mantendo sempre a pontualidade para os compromissos marcados.

✓ **Respeitar os demais colegas de trabalho.** Não é necessário ter estima por todos os colegas de trabalho, mas respeitá-lo é uma obrigação. Não apenas no ambiente de trabalho, mas em demais situações cotidianas. Por isso, respeitar as diferenças e os limites no relacionamento com os outros é fundamental.

✓ **Aceitar opiniões.** É importante saber escutar, opinar e aceitar opiniões diferentes, pois essa atitude acaba levando as pessoas a também entenderem o seu ponto de vista, sem que este seja imposto ao demais.

✓ **Autocrítica e interesse.** Ao ter uma preocupação constante em melhorar, dificilmente se terá problemas com relação a postura profissional, pois essa preocupação constante em melhorar é um ponto que leva a melhoria contínua nas carreiras profissionais.

✓ Espera-se que todo profissional tenha um preparo básico, mas o novo profissional deve demonstrar também esforço e interesse incansáveis para aprender.

✓ **É necessário ter um ânimo permanente, disposição para o trabalho e para correr atrás do que se quer.**

✓ O profissional de hoje deve demonstrar disponibilidade e boa administração do seu tempo e das suas tarefas.

✓ Muitas organizações começam a mostrar interesse em investir na capacitação de seus funcionários, mas, para isso, é preciso uma sólida relação de confiança mútua.

✓ A ética é fundamental no trabalho. Sem seriedade, nenhuma relação profissional pode dar certo.

Há, ainda, outras características que certamente podem contar pontos positivos na hora da contratação ou mesmo na convivência diária no ambiente de trabalho: uma boa rede de contatos; persistência (uma vez que a vontade, por si só, às vezes não basta); cuidado com a aparência; assiduidade e pontualidade.

A Conexão Profissional, na terceira edição da série Desafios para se tornar um bom profissional, trata de mais um dos desafios dos recém-chegados ao mundo corporativo: a atenção aos processos e às rotinas nas organizações.

Ao integrar uma equipe de trabalho, um dos primeiros passos a serem dados é procurar compreender a rotina da organização. Ter uma visão global das atividades que a organização desenvolve é indispensável para um bom desempenho e, principalmente, para a conquista da autonomia. Para tanto, é fundamental atenção contínua aos processos. Com isso, você pode compreender o seu papel na equipe e na organização, além de entender como os setores interagem e qual a função e inter-relação de cada um, considerando o conjunto.

Conhecer a rotina de sua equipe e da empresa permite otimizar e sistematizar suas atividades. Além disso, você pode administrar melhor o seu tempo, identificar e solucionar eventuais problemas com mais agilidade, bem como propor alternativas para aprimorar a qualidade do trabalho, sempre com o foco nos resultados.

Sem a compreensão dos processos, é menos provável perceber o seu papel na organização. Resultado: mais desperdício, menos produtividade. Evite sempre trabalhar no “piloto automático”. Isso pode acarretar retrabalho, gasto desnecessário de energia e recursos, não-cumprimento de prazos, burocratização e baixa competitividade. Em síntese: prejuízo para você e para a empresa.

Portanto, para satisfazer às exigências do mercado, é cada vez mais importante possuir uma visão global do ambiente de trabalho. Conhecer a rotina da organização e manter atenção aos processos só trazem ganhos para ambas as partes: para o profissional, maior competitividade e possibilidade de agilizar soluções e, para a empresa, equipes mais integradas e que falam a mesma língua. Para o conjunto, melhores resultados.<sup>3</sup>

A competência interpessoal é habilidade de lidar eficazmente com relações interpessoais, de lidar com outras pessoas de forma adequada à necessidade de cada uma delas e às exigências da situação. Segundo C. Argyris (1968) é a habilidade de lidar eficazmente com relações interpessoais de acordo com três critérios:

✓ Percepção acurada da situação interpessoal, de suas variáveis relevantes e respectiva inter-relação.

✓ Habilidade de resolver realmente os problemas de tal modo que não haja regressões.

✓ Soluções alcançadas de tal forma que as pessoas envolvidas continuem trabalhando juntas tão eficientemente, pelo menos, como quando começaram a resolver seus problemas.

Dois componentes da competência interpessoal assumem importância capital: a percepção e a habilidade propriamente dita. O processo da percepção precisa ser treinado para uma visão acurada da situação interpessoal.

A **percepção seletiva** é um processo que aparece na comunicação, pois os receptores vêem e ouvem seletivamente com base em suas necessidades, experiências, formação, interesses, valores, etc.

A **percepção social**: É o meio pelo qual a pessoa forma impressões de uma outra na esperança de compreendê-la.

Novas **COMPETÊNCIAS** começam a ser exigidas pelas organizações, que reinventam sua dinâmica produtiva, desenvolvendo novas formas de trabalho e de resolução de conflitos. Surgem novos paradigmas de relações das organizações com fornecedores, clientes e colaboradores. Nesse contexto, as relações humanas no ambiente de trabalho tem sido foco da atenção dos gestores, para que sejam desenvolvidas habilidades e atitudes necessárias ao manejo inteligente das relações interpessoais.

#### DEFINIÇÃO DE COMPETÊNCIA

*Chamamos de competência a integração e a coordenação de um conjunto de conhecimentos, habilidades e atitudes (C.H.A.) que na sua manifestação produzem uma atuação diferenciada.*

*C – conhecimento - SABER*

*H – habilidade – SABER FAZER*

*A - atitude - QUERER FAZER*

*A COMPETÊNCIA TÉCNICA envolve o C.H.A em áreas técnicas específicas.*

*A COMPETÊNCIA INTERPESSOAL envolve o C.H.A nas relações interpessoais.*

<sup>3</sup> Por Rozilane Mendonça