



CÓD: SL-064JH-22  
7908433222897

# **DAE-BAURU-SP**

**DEPARTAMENTO DE ÁGUA E ESGOTO DE BAURU**  
**ESTADO DE SÃO PAULO**

Almoxarife

**CONCURSO PÚBLICO Nº 01/2022**

## ***Língua Portuguesa***

1. Leitura e interpretação de diversos tipos de textos (literários e não literários). . . . .	7
2. Sinônimos e antônimos. Sentido próprio e figurado das palavras. . . . .	20
3. Pontuação. . . . .	21
4. Classes de palavras: substantivo, adjetivo, numeral, artigo, pronome, verbo, advérbio, preposição e conjunção: emprego e sentido que imprimem às relações que estabelecem. . . . .	22
5. Concordância verbal e nominal. . . . .	27
6. Regência verbal e nominal. . . . .	27
7. Colocação pronominal. . . . .	28
8. Crase. . . . .	29

## ***Matemática***

1. Resolução de situações-problema, envolvendo: adição, subtração, multiplicação, divisão, potenciação ou radiciação com números racionais, nas suas representações fracionária ou decimal; . . . . .	73
2. Mínimo múltiplo comum; Máximo divisor comum; . . . . .	77
3. Porcentagem; . . . . .	78
4. Razão e proporção; . . . . .	79
5. Regra de três simples ou composta; . . . . .	81
6. Equações do 1º ou do 2º grau; . . . . .	81
7. Sistema de equações do 1.º grau; . . . . .	85
8. Grandezas e medidas (quantidade, tempo, comprimento, superfície, capacidade e massa); . . . . .	87
9. Relação entre grandezas (tabela ou gráfico); . . . . .	89
10. Tratamento da informação (média aritmética simples); . . . . .	90
11. Noções de Geometria (forma, ângulos, área, perímetro, volume, Teoremas de Pitágoras ou de Tales). . . . .	92

## ***Noções de Informática***

1. MS-Windows 10: conceito de pastas, diretórios, arquivos e atalhos, área de trabalho, área de transferência, manipulação de arquivos e pastas, uso dos menus, programas e aplicativos, interação com o conjunto de aplicativos . . . . .	103
2. MS-Office 2016. MS-Word 2016: estrutura básica dos documentos, edição e formatação de textos, cabeçalhos, parágrafos, fontes, colunas, marcadores simbólicos e numéricos, tabelas, impressão, controle de quebras e numeração de páginas, legendas, índices, inserção de objetos, campos predefinidos, caixas de texto. . . . .	113
3. MS-Excel 2016: estrutura básica das planilhas, conceitos de células, linhas, colunas, pastas e gráficos, elaboração de tabelas e gráficos, uso de fórmulas, funções e macros, impressão, inserção de objetos, campos predefinidos, controle de quebras e numeração de páginas, obtenção de dados externos, classificação de dados. . . . .	121
4. MSPowerPoint 2016: estrutura básica das apresentações, conceitos de slides, anotações, régua, guias, cabeçalhos e rodapés, noções de edição e formatação de apresentações, inserção de objetos, numeração de páginas, botões de ação, animação e transição entre slides. . . . .	127
5. Correio Eletrônico: uso de correio eletrônico, preparo e envio de mensagens, anexação de arquivos. . . . .	134
6. Internet: navegação na internet, conceitos de URL, links, sites, busca e impressão de páginas. . . . .	136

## ***Conhecimentos Específicos***

### ***Almoxarife***

1. Funções Do Almoxarifado . . . . .	143
2. Função Dos Estoques. Critérios Para Armazenamento No Almoxarifado. Controle De Entradas E Saídas. Tipos De Armazenamento. Recomendações Gerais Para Almoxarifado: Treinamento, Ferramentas, Manutenção De Equipamento, Ventilação, Limpeza, Identificação, Formulários, Itens Diversos. Carga Unitária: Conceito, Tipos, Vantagens. Pallet: Conceito, Tipos, Vantagem. Equipamentos Gerais De Um Almoxarifado. Tipos De Estoques. Estoque De Materiais Ou Matérias-Primas. Estoque De Material Em Processo. Critérios De Classificação De Materiais. Objetivos Da Codificação. Fluxo Contábil E Administrativo Dos Materiais. Recebimento De Mercadorias. Ordem De Compra. Notas Fiscais. Ficha De Controle De Estoque. Armazenamento Centralizado X Descentralizado. Técnicas Para Armazenagem De Materiais. Contagem Cíclica. Método De Classificação Abc. Inventário Físico: Benefícios, Periodicidade, Etapas E Recomendações. . . . .	143

---

Sendo assim, podemos dizer que existem diferentes tipos de leitura: uma leitura prévia, uma leitura seletiva, uma leitura analítica e, por fim, uma leitura interpretativa.

É muito importante que você:

- Assista os mais diferenciados jornais sobre a sua cidade, estado, país e mundo;
- Se possível, procure por jornais escritos para saber de notícias (e também da estrutura das palavras para dar opiniões);
- Leia livros sobre diversos temas para sugar informações ortográficas, gramaticais e interpretativas;
- Procure estar sempre informado sobre os assuntos mais polêmicos;
- Procure debater ou conversar com diversas pessoas sobre qualquer tema para presenciar opiniões diversas das suas.

#### Dicas para interpretar um texto:

– Leia lentamente o texto todo.

No primeiro contato com o texto, o mais importante é tentar compreender o sentido global do texto e identificar o seu objetivo.

– Releia o texto quantas vezes forem necessárias.

Assim, será mais fácil identificar as ideias principais de cada parágrafo e compreender o desenvolvimento do texto.

– Sublinhe as ideias mais importantes.

Sublinhar apenas quando já se tiver uma boa noção da ideia principal e das ideias secundárias do texto.

– Separe fatos de opiniões.

O leitor precisa separar o que é um fato (verdadeiro, objetivo e comprovável) do que é uma opinião (pessoal, tendenciosa e mutável).

– Retorne ao texto sempre que necessário.

Além disso, é importante entender com cuidado e atenção os enunciados das questões.

– Reescreva o conteúdo lido.

Para uma melhor compreensão, podem ser feitos resumos, tópicos ou esquemas.

Além dessas dicas importantes, você também pode grifar palavras novas, e procurar seu significado para aumentar seu vocabulário, fazer atividades como caça-palavras, ou cruzadinhas são uma distração, mas também um aprendizado.

Não se esqueça, além da prática da leitura aprimorar a compreensão do texto e ajudar a aprovação, ela também estimula nossa imaginação, distrai, relaxa, informa, educa, atualiza, melhora nosso foco, cria perspectivas, nos torna reflexivos, pensantes, além de melhorar nossa habilidade de fala, de escrita e de memória.

Um texto para ser compreendido deve apresentar ideias seladas e organizadas, através dos parágrafos que é composto pela ideia central, argumentação e/ou desenvolvimento e a conclusão do texto.

O primeiro objetivo de uma interpretação de um texto é a identificação de sua ideia principal. A partir daí, localizam-se as ideias secundárias, ou fundamentações, as argumentações, ou explicações, que levam ao esclarecimento das questões apresentadas na prova.

Compreendido tudo isso, interpretar significa extrair um significado. Ou seja, a ideia está lá, às vezes escondida, e por isso o candidato só precisa entendê-la – e não a complementar com algum valor individual. Portanto, apegue-se tão somente ao texto, e nunca extrapole a visão dele.

#### IDENTIFICANDO O TEMA DE UM TEXTO

O tema é a ideia principal do texto. É com base nessa ideia principal que o texto será desenvolvido. Para que você consiga identificar o tema de um texto, é necessário relacionar as diferentes informações de forma a construir o seu sentido global, ou seja, você precisa relacionar as múltiplas partes que compõem um todo significativo, que é o texto.

Em muitas situações, por exemplo, você foi estimulado a ler um texto por sentir-se atraído pela temática resumida no título. Pois o título cumpre uma função importante: antecipar informações sobre o assunto que será tratado no texto.

Em outras situações, você pode ter abandonado a leitura porque achou o título pouco atraente ou, ao contrário, sentiu-se atraído pelo título de um livro ou de um filme, por exemplo. É muito comum as pessoas se interessarem por temáticas diferentes, dependendo do sexo, da idade, escolaridade, profissão, preferências pessoais e experiência de mundo, entre outros fatores.

Mas, sobre que tema você gosta de ler? Esportes, namoro, sexualidade, tecnologia, ciências, jogos, novelas, moda, cuidados com o corpo? Perceba, portanto, que as temáticas são praticamente infinitas e saber reconhecer o tema de um texto é condição essencial para se tornar um leitor hábil. Vamos, então, começar nossos estudos?

Propomos, inicialmente, que você acompanhe um exercício bem simples, que, intuitivamente, todo leitor faz ao ler um texto: reconhecer o seu tema. Vamos ler o texto a seguir?

#### CACHORROS

Os zoólogos acreditam que o cachorro se originou de uma espécie de lobo que vivia na Ásia. Depois os cães se juntaram aos seres humanos e se espalharam por quase todo o mundo. Essa amizade começou há uns 12 mil anos, no tempo em que as pessoas precisavam caçar para se alimentar. Os cachorros perceberam que, se não atacassem os humanos, podiam ficar perto deles e comer a comida que sobrava. Já os homens descobriram que os cachorros podiam ajudar a caçar, a cuidar de rebanhos e a tomar conta da casa, além de serem ótimos companheiros. Um colaborava com o outro e a parceria deu certo.

Ao ler apenas o título “Cachorros”, você deduziu sobre o possível assunto abordado no texto. Embora você imagine que o texto vai falar sobre cães, você ainda não sabia exatamente o que ele falaria sobre cães. Repare que temos várias informações ao longo do texto: a hipótese dos zoólogos sobre a origem dos cães, a associação entre eles e os seres humanos, a disseminação dos cães pelo mundo, as vantagens da convivência entre cães e homens.

As informações que se relacionam com o tema chamamos de subtemas (ou ideias secundárias). Essas informações se integram, ou seja, todas elas caminham no sentido de estabelecer uma unidade de sentido. Portanto, pense: sobre o que exatamente esse texto fala? Qual seu assunto, qual seu tema? Certamente você chegou à conclusão de que o texto fala sobre a relação entre homens e cães. Se foi isso que você pensou, parabéns! Isso significa que você foi capaz de identificar o tema do texto!

Fonte: <https://portuguesrapido.com/tema-ideia-central-e-ideias-secundarias/>

## IDENTIFICAÇÃO DE EFEITOS DE IRONIA OU HUMOR EM TEXTOS VARIADOS

### Ironia

Ironia é o recurso pelo qual o emissor diz o contrário do que está pensando ou sentindo (ou por pudor em relação a si próprio ou com intenção depreciativa e sarcástica em relação a outrem).

A ironia consiste na utilização de determinada palavra ou expressão que, em um outro contexto diferente do usual, ganha um novo sentido, gerando um efeito de humor.

Exemplo:



Na construção de um texto, ela pode aparecer em três modos: ironia verbal, ironia de situação e ironia dramática (ou satírica).

### Ironia verbal

Ocorre quando se diz algo pretendendo expressar outro significado, normalmente oposto ao sentido literal. A expressão e a intenção são diferentes.

Exemplo: Você foi tão bem na prova! Tirou um zero incrível!

### Ironia de situação

A intenção e resultado da ação não estão alinhados, ou seja, o resultado é contrário ao que se espera ou que se planeja.

Exemplo: Quando num texto literário uma personagem planeja uma ação, mas os resultados não saem como o esperado. No livro "Memórias Póstumas de Brás Cubas", de Machado de Assis, a personagem título tem obsessão por ficar conhecida. Ao longo da vida, tenta de muitas maneiras alcançar a notoriedade sem sucesso. Após a morte, a personagem se torna conhecida. A ironia é que planejou ficar famoso antes de morrer e se tornou famoso após a morte.

### Ironia dramática (ou satírica)

A ironia dramática é um dos efeitos de sentido que ocorre nos textos literários quando a personagem tem a consciência de que suas ações não serão bem-sucedidas ou que está entrando por um caminho ruim, mas o leitor já tem essa consciência.

Exemplo: Em livros com narrador onisciente, que sabe tudo o que se passa na história com todas as personagens, é mais fácil aparecer esse tipo de ironia. A peça como Romeu e Julieta, por exemplo, se inicia com a fala que relata que os protagonistas da história irão morrer em decorrência do seu amor. As personagens agem ao longo da peça esperando conseguir atingir seus objetivos, mas a plateia já sabe que eles não serão bem-sucedidos.

### Humor

Nesse caso, é muito comum a utilização de situações que pareçam cômicas ou surpreendentes para provocar o efeito de humor.

Situações cômicas ou potencialmente humorísticas compartilham da característica do efeito surpresa. O humor reside em ocorrer algo fora do esperado numa situação.

Há diversas situações em que o humor pode aparecer. Há as tirinhas e charges, que aliam texto e imagem para criar efeito cômico; há anedotas ou pequenos contos; e há as crônicas, frequentemente acessadas como forma de gerar o riso.

Os textos com finalidade humorística podem ser divididos em quatro categorias: anedotas, cartuns, tiras e charges.

Exemplo:



## ANÁLISE E A INTERPRETAÇÃO DO TEXTO SEGUNDO O GÊNERO EM QUE SE INSCREVE

Compreender um texto trata da análise e decodificação do que de fato está escrito, seja das frases ou das ideias presentes. Interpretar um texto, está ligado às conclusões que se pode chegar ao conectar as ideias do texto com a realidade. Interpretação trabalha com a subjetividade, com o que se entendeu sobre o texto.

Interpretar um texto permite a compreensão de todo e qualquer texto ou discurso e se amplia no entendimento da sua ideia principal. Compreender relações semânticas é uma competência imprescindível no mercado de trabalho e nos estudos.

Quando não se sabe interpretar corretamente um texto pode-se criar vários problemas, afetando não só o desenvolvimento profissional, mas também o desenvolvimento pessoal.

### Busca de sentidos

Para a busca de sentidos do texto, pode-se retirar do mesmo os **tópicos frasais** presentes em cada parágrafo. Isso auxiliará na apreensão do conteúdo exposto.

Isso porque é ali que se fazem necessários, estabelecem uma relação hierárquica do pensamento defendido, retomando ideias já citadas ou apresentando novos conceitos.

Por fim, concentre-se nas ideias que realmente foram explicitadas pelo autor. Textos argumentativos não costumam conceder espaço para divagações ou hipóteses, supostamente contidas nas entrelinhas. Deve-se ater às ideias do autor, o que não quer dizer que o leitor precise ficar preso na superfície do texto, mas é fundamental que não sejam criadas suposições vagas e inespecíficas.

### Importância da interpretação

A prática da leitura, seja por prazer, para estudar ou para se informar, aprimora o vocabulário e dinamiza o raciocínio e a interpretação. A leitura, além de favorecer o aprendizado de conteúdos específicos, aprimora a escrita.

Uma interpretação de texto assertiva depende de inúmeros fatores. Muitas vezes, apressados, descuidamo-nos dos detalhes presentes em um texto, achamos que apenas uma leitura já se faz suficiente. Interpretar exige paciência e, por isso, sempre releia o texto, pois a segunda leitura pode apresentar aspectos surpreendentes que não foram observados previamente. Para auxiliar na busca de sentidos do texto, pode-se também retirar dele os **tópicos frasais** presentes em cada parágrafo, isso certamente auxiliará na apreensão do conteúdo exposto. Lembre-se de que os parágrafos não estão organizados, pelo menos em um bom texto, de maneira aleatória, se estão no lugar que estão, é porque ali se fazem necessários, estabelecendo uma relação hierárquica do pensamento defendido, retomando ideias já citadas ou apresentando novos conceitos.

Concentre-se nas ideias que de fato foram explicitadas pelo autor: os textos argumentativos não costumam conceder espaço para divagações ou hipóteses, supostamente contidas nas entrelinhas. Devemos nos ater às ideias do autor, isso não quer dizer que você precise ficar preso na superfície do texto, mas é fundamental que não criemos, à revelia do autor, suposições vagas e inespecíficas. Ler com atenção é um exercício que deve ser praticado à exaustão, assim como uma técnica, que fará de nós leitores proficientes.

### Diferença entre compreensão e interpretação

A compreensão de um texto é fazer uma análise objetiva do texto e verificar o que realmente está escrito nele. Já a interpretação imagina o que as ideias do texto têm a ver com a realidade. O leitor tira conclusões subjetivas do texto.

### Gêneros Discursivos

**Romance:** descrição longa de ações e sentimentos de personagens fictícios, podendo ser de comparação com a realidade ou totalmente irreal. A diferença principal entre um romance e uma novela é a extensão do texto, ou seja, o romance é mais longo. No romance nós temos uma história central e várias histórias secundárias.

**Conto:** obra de ficção onde é criado seres e locais totalmente imaginário. Com linguagem linear e curta, envolve poucas personagens, que geralmente se movimentam em torno de uma única ação, dada em um só espaço, eixo temático e conflito. Suas ações encaminham-se diretamente para um desfecho.

**Novela:** muito parecida com o conto e o romance, diferenciado por sua extensão. Ela fica entre o conto e o romance, e tem a história principal, mas também tem várias histórias secundárias. O tempo na novela é baseada no calendário. O tempo e local são definidos pelas histórias dos personagens. A história (enredo) tem um ritmo mais acelerado do que a do romance por ter um texto mais curto.

**Crônica:** texto que narra o cotidiano das pessoas, situações que nós mesmos já vivemos e normalmente é utilizado a ironia para mostrar um outro lado da mesma história. Na crônica o tempo não é relevante e quando é citado, geralmente são pequenos intervalos como horas ou mesmo minutos.

**Poesia:** apresenta um trabalho voltado para o estudo da linguagem, fazendo-o de maneira particular, refletindo o momento, a vida dos homens através de figuras que possibilitam a criação de imagens.

**Editorial:** texto dissertativo argumentativo onde expressa a opinião do editor através de argumentos e fatos sobre um assunto que está sendo muito comentado (polêmico). Sua intenção é convencer o leitor a concordar com ele.

**Entrevista:** texto expositivo e é marcado pela conversa de um entrevistador e um entrevistado para a obtenção de informações. Tem como principal característica transmitir a opinião de pessoas de destaque sobre algum assunto de interesse.

**Cantiga de roda:** gênero empírico, que na escola se materializa em uma concretude da realidade. A cantiga de roda permite as crianças terem mais sentido em relação a leitura e escrita, ajudando os professores a identificar o nível de alfabetização delas.

**Receita:** texto instrucional e injuntivo que tem como objetivo de informar, aconselhar, ou seja, recomendam dando uma certa liberdade para quem recebe a informação.

### DISTINÇÃO DE FATO E OPINIÃO SOBRE ESSE FATO

#### Fato

O fato é algo que aconteceu ou está acontecendo. A existência do fato pode ser constatada de modo indiscutível. O fato pode ser uma coisa que aconteceu e pode ser comprovado de alguma maneira, através de algum documento, números, vídeo ou registro.

Exemplo de fato:

A mãe foi viajar.

#### Interpretação

É o ato de dar sentido ao fato, de entendê-lo. Interpretamos quando relacionamos fatos, os comparamos, buscamos suas causas, previmos suas consequências.

Entre o fato e sua interpretação há uma relação lógica: se apontamos uma causa ou consequência, é necessário que seja plausível. Se comparamos fatos, é preciso que suas semelhanças ou diferenças sejam detectáveis.

Exemplos de interpretação:

A mãe foi viajar porque considerou importante estudar em outro país.

A mãe foi viajar porque se preocupava mais com sua profissão do que com a filha.

#### Opinião

A opinião é a avaliação que se faz de um fato considerando um juízo de valor. É um julgamento que tem como base a interpretação que fazemos do fato.

Nossas opiniões costumam ser avaliadas pelo grau de coerência que mantêm com a interpretação do fato. É uma interpretação do fato, ou seja, um modo particular de olhar o fato. Esta opinião pode alterar de pessoa para pessoa devido a fatores socioculturais.

$$\frac{1}{4} = 0,25$$

$$\frac{3}{4} = 0,75$$

2º) Terá um número infinito de algarismos após a vírgula, mas lembrando que a dízima deve ser periódica para ser número racional

**OBS:** período da dízima são os números que se repetem, se não repetir não é dízima periódica e assim números irracionais, que trataremos mais a frente.

$$\frac{1}{3} = 0,333...$$

$$\frac{35}{99} = 0,353535...$$

$$\frac{105}{9} = 11,6666...$$

**Representação Fracionária dos Números Decimais**

1ºcaso) Se for exato, conseguimos sempre transformar com o denominador seguido de zeros.

O número de zeros depende da casa decimal. Para uma casa, um zero (10) para duas casas, dois zeros(100) e assim por diante.

$$0,3 = \frac{3}{10}$$

$$0,03 = \frac{3}{100}$$

$$0,003 = \frac{3}{1000}$$

$$3,3 = \frac{33}{10}$$

2ºcaso) Se dízima periódica é um número racional, então como podemos transformar em fração?

**Exemplo 1**

Transforme a dízima 0, 333... em fração

Sempre que precisar transformar, vamos chamar a dízima dada de x, ou seja

$$X=0,333...$$

Se o período da dízima é de um algarismo, multiplicamos por 10.

$$10x=3,333...$$

E então subtraímos:

$$10x-x=3,333...-0,333...$$

$$9x=3$$

$$X=3/9$$

$$X=1/3$$

Agora, vamos fazer um exemplo com 2 algarismos de período.

**Exemplo 2**

Seja a dízima 1,1212...

Façamos x = 1,1212...

$$100x = 112,1212...$$

Subtraindo:

$$100x-x=112,1212...-1,1212...$$

$$99x=111$$

$$X=111/99$$

**Números Irracionais**

**Identificação de números irracionais**

- Todas as dízimas periódicas são números racionais.
- Todos os números inteiros são racionais.
- Todas as frações ordinárias são números racionais.
- Todas as dízimas não periódicas são números irracionais.
- Todas as raízes inexatas são números irracionais.
- A soma de um número racional com um número irracional é sempre um número irracional.

- A diferença de dois números irracionais, pode ser um número racional.

- Os números irracionais não podem ser expressos na forma  $\frac{a}{b}$ , com a e b inteiros e b≠0. **Exemplo:**  $\sqrt{5} - \sqrt{5} = 0$  e 0 é um número racional.

- O quociente de dois números irracionais, pode ser um número racional.

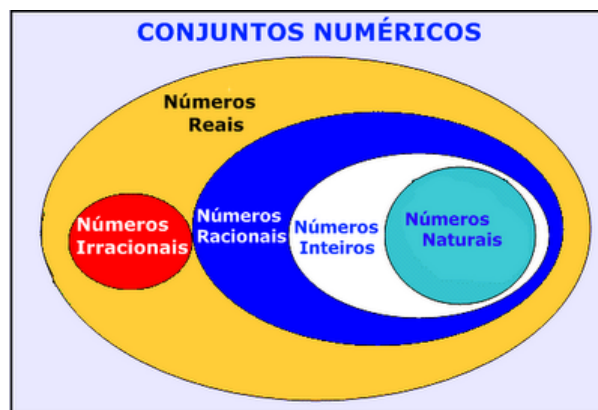
**Exemplo:**  $\sqrt{8} : \sqrt{2} = \sqrt{4} = 2$  e 2 é um número racional.

- O produto de dois números irracionais, pode ser um número racional.

**Exemplo:**  $\sqrt{7} \cdot \sqrt{7} = \sqrt{49} = 7$  é um número racional.

**Exemplo:** radicais ( $\sqrt{2}, \sqrt{3}$ ) a raiz quadrada de um número natural, se não inteira, é irracional.

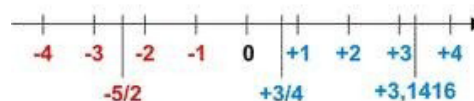
**Números Reais**



Fonte: www.estudokids.com.br

Representação na reta

**Conjunto dos números reais**



**Intervalos limitados**

Intervalo fechado – Números reais maiores do que a ou iguais a e menores do que b ou iguais a b.



Intervalo:  $[a, b]$   
 Conjunto:  $\{x \in \mathbb{R} \mid a \leq x \leq b\}$

Intervalo aberto – números reais maiores que a e menores que b.



Intervalo:  $]a, b[$   
 Conjunto:  $\{x \in \mathbb{R} \mid a < x < b\}$

Intervalo fechado à esquerda – números reais maiores que a ou iguais a A e menores do que B.



Intervalo:  $[a, b[$   
 Conjunto  $\{x \in \mathbb{R} \mid a \leq x < b\}$

Intervalo fechado à direita – números reais maiores que a e menores ou iguais a b.



Intervalo:  $]a, b]$   
 Conjunto:  $\{x \in \mathbb{R} \mid a < x \leq b\}$

**Intervalos Ilimitados**

Semirreta esquerda, fechada de origem b- números reais menores ou iguais a b.



Intervalo:  $]-\infty, b]$   
 Conjunto:  $\{x \in \mathbb{R} \mid x \leq b\}$

Semirreta esquerda, aberta de origem b – números reais menores que b.



Intervalo:  $]-\infty, b[$   
 Conjunto:  $\{x \in \mathbb{R} \mid x < b\}$

Semirreta direita, fechada de origem a – números reais maiores ou iguais a A.



Intervalo:  $[a, +\infty[$   
 Conjunto:  $\{x \in \mathbb{R} \mid x \geq a\}$

Semirreta direita, aberta, de origem a – números reais maiores que a.



Intervalo:  $]a, +\infty[$   
 Conjunto:  $\{x \in \mathbb{R} \mid x > a\}$

**Potenciação**

Multiplicação de fatores iguais

$$2^3 = 2 \cdot 2 \cdot 2 = 8$$

**Casos**

1) Todo número elevado ao expoente 0 resulta em 1.

$$1^0 = 1$$

$$100000^0 = 1$$

2) Todo número elevado ao expoente 1 é o próprio número.

$$3^1 = 3$$

$$4^1 = 4$$

3) Todo número negativo, elevado ao expoente par, resulta em um número positivo.

$$(-2)^2 = 4$$

$$(-4)^2 = 16$$

4) Todo número negativo, elevado ao expoente ímpar, resulta em um número negativo.

$$(-2)^3 = -8$$

$$(-3)^3 = -27$$

5) Se o sinal do expoente for negativo, devemos passar o sinal para positivo e inverter o número que está na base.

$$2^{-1} = \frac{1}{2}$$

$$2^{-2} = \frac{1}{4}$$

6) Toda vez que a base for igual a zero, não importa o valor do expoente, o resultado será igual a zero.

$$0^2 = 0$$

$$0^3 = 0$$

**Propriedades**

1)  $(a^m \cdot a^n = a^{m+n})$  Em uma multiplicação de potências de mesma base, repete-se a base e soma os expoentes.

**Exemplos:**

$$2^4 \cdot 2^3 = 2^{4+3} = 2^7$$

$$(2 \cdot 2 \cdot 2) \cdot (2 \cdot 2 \cdot 2) = 2 \cdot 2 \cdot 2 \cdot 2 \cdot 2 \cdot 2 = 2^7$$

$$\left(\frac{1}{2}\right)^2 \cdot \left(\frac{1}{2}\right)^3 = \left(\frac{1}{2}\right)^{2+3} = \left(\frac{1}{2}\right)^5 = 2^{-2} \cdot 2^{-3} = 2^{-5}$$

2)  $(a^m : a^n = a^{m-n})$ . Em uma divisão de potência de mesma base. Conserva-se a base e subtraem os expoentes.

**Exemplos:**

$$9^6 : 9^2 = 9^{6-2} = 9^4$$

$$\left(\frac{1}{2}\right)^2 : \left(\frac{1}{2}\right)^3 = \left(\frac{1}{2}\right)^{2-3} = \left(\frac{1}{2}\right)^{-1} = 2$$

3)  $(a^m)^n$  Potência de potência. Repete-se a base e multiplica-se os expoentes.

**Exemplos:**

$$(5^2)^3 = 5^{2 \cdot 3} = 5^6$$

$$\left(\left(\frac{2}{3}\right)^4\right)^3 = \frac{2^{12}}{3}$$

4) E uma multiplicação de dois ou mais fatores elevados a um expoente, podemos elevar cada um a esse mesmo expoente.

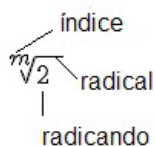
$$(4 \cdot 3)^2 = 4^2 \cdot 3^2$$

5) Na divisão de dois fatores elevados a um expoente, podemos elevar separados.

$$\left(\frac{15}{7}\right)^2 = \frac{15^2}{7^2}$$

**Radiciação**

Radiciação é a operação inversa a potenciação



**Técnica de Cálculo**

A determinação da raiz quadrada de um número torna-se mais fácil quando o algarismo se encontra fatorado em números primos. Veja:

64	2
32	2
16	2
8	2

4	2
2	2
1	

$$64 = 2 \cdot 2 \cdot 2 \cdot 2 \cdot 2 \cdot 2 = 2^6$$

Como é raiz quadrada a cada dois números iguais “tira-se” um e multiplica.

$$\sqrt{64} = 2 \cdot 2 \cdot 2 = 8$$

**Observe:**

$$\sqrt{3 \cdot 5} = (3 \cdot 5)^{\frac{1}{2}} = 3^{\frac{1}{2}} \cdot 5^{\frac{1}{2}} = \sqrt{3} \cdot \sqrt{5}$$

De modo geral, se

$$a \in R_+, b \in R_+, n \in N^*$$

Então:

$$\sqrt[n]{a \cdot b} = \sqrt[n]{a} \cdot \sqrt[n]{b}$$

O radical de índice inteiro e positivo de um produto indicado é igual ao produto dos radicais de mesmo índice dos fatores do radicando.

**Raiz quadrada de frações ordinárias**

$$\text{Observe: } \sqrt{\frac{2}{3}} = \left(\frac{2}{3}\right)^{\frac{1}{2}} = \frac{2^{\frac{1}{2}}}{3^{\frac{1}{2}}} = \frac{\sqrt{2}}{\sqrt{3}}$$

$$\text{De modo geral, se } a \in R_+, b \in R_+, n \in N^*, \text{ então: } \sqrt[n]{\frac{a}{b}} = \frac{\sqrt[n]{a}}{\sqrt[n]{b}}$$

O radical de índice inteiro e positivo de um quociente indicado é igual ao quociente dos radicais de mesmo índice dos termos do radicando.

**Raiz quadrada números decimais**

$$\sqrt{1,69} = \sqrt{\frac{169}{100}} = \frac{\sqrt{169}}{\sqrt{100}} = \frac{13}{10} = 1,3$$

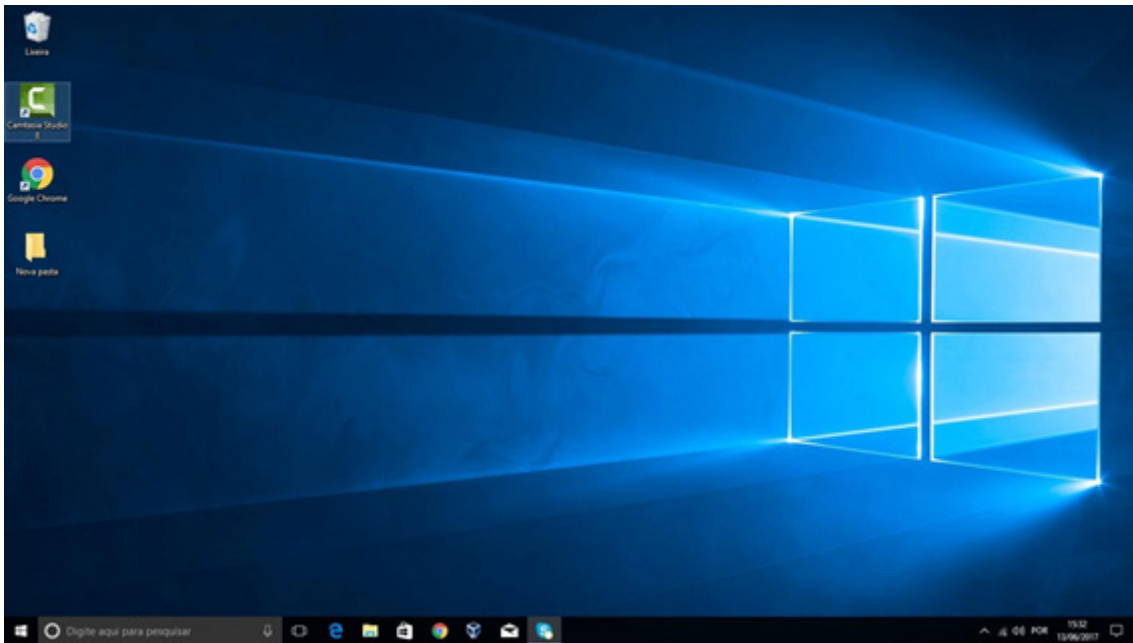
**Operações**

$$\sqrt{5,76} = \sqrt{\frac{576}{100}} = \frac{\sqrt{576}}{\sqrt{100}} = \frac{24}{10} = 2,4$$



Área de Trabalho (pacote aero)

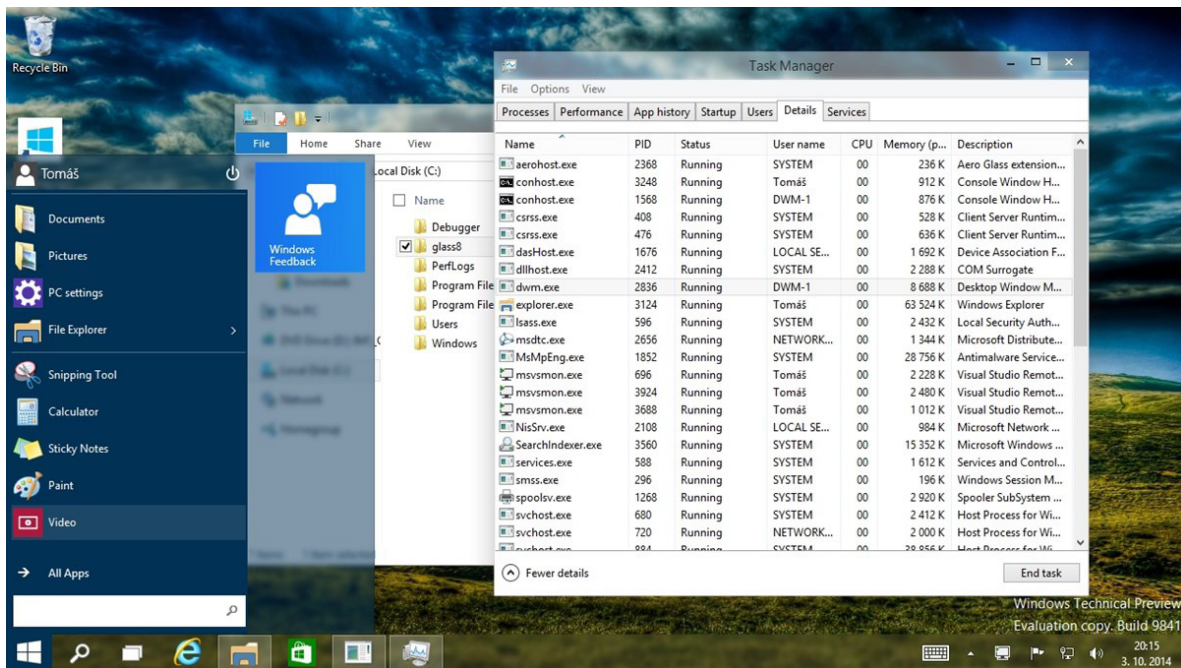
Aero é o nome dado a recursos e efeitos visuais introduzidos no Windows a partir da versão 7.



Área de Trabalho do Windows 10.<sup>2</sup>

**Aero Glass (Efeito Vidro)**

Recurso que deixa janelas, barras e menus transparentes, parecendo um vidro.



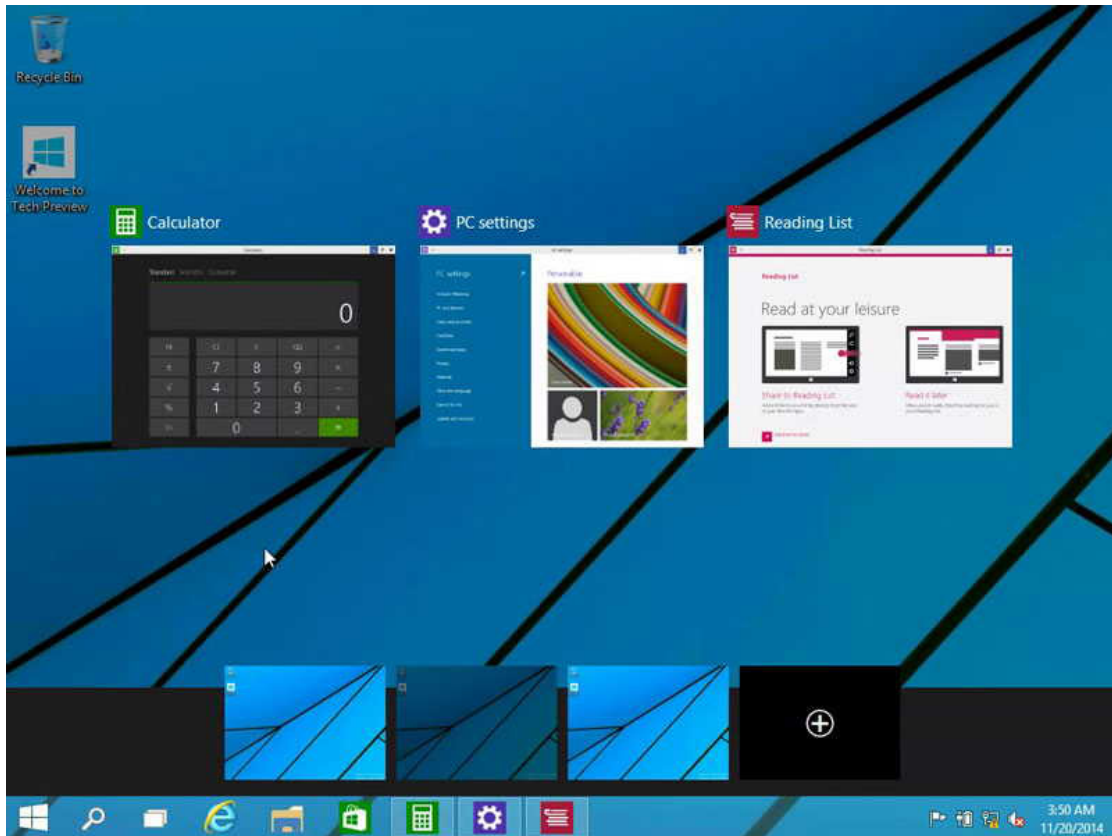
Efeito Aero Glass.<sup>3</sup>

<sup>2</sup> <https://edu.gcfglobal.org/pt/tudo-sobre-o-windows-10/sobre-a-area-de-trabalho-do-windows-10/1/>

<sup>3</sup> <https://www.tecmundo.com.br/windows-10/64159-efeito-aero-glass-lancado-mod-windows-10.htm>

**Aero Flip (Alt+Tab)**

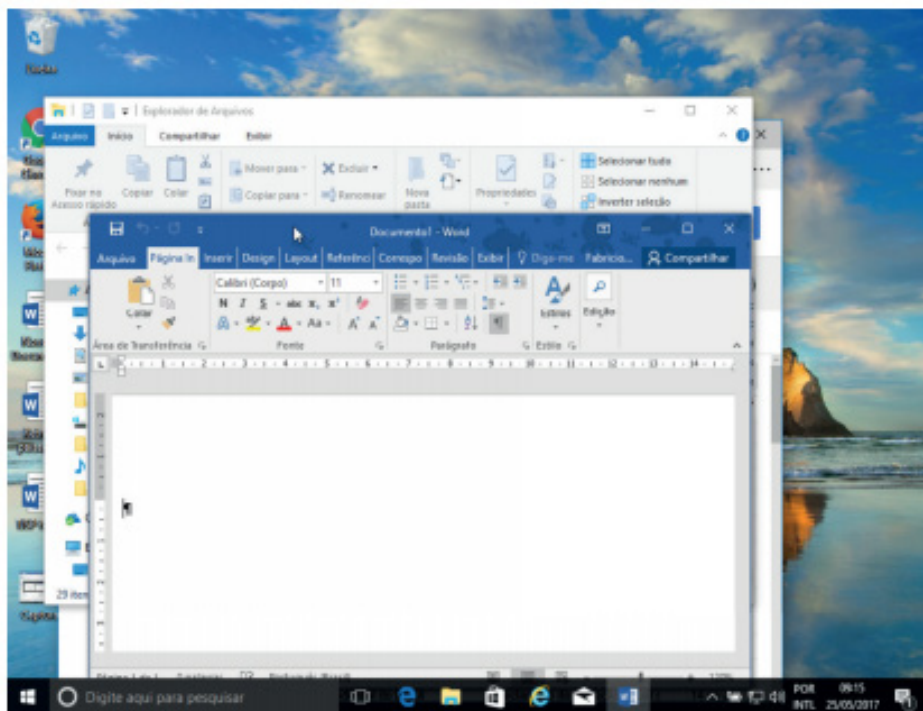
Permite a alternância das janelas na área de trabalho, organizando-as de acordo com a preferência de uso.



*Efeito Aero Flip.*

**Aero Shake (Win+Home)**

Ferramenta útil para quem usa o computador com multitarefas. Ao trabalhar com várias janelas abertas, basta “sacudir” a janela ativa, clicando na sua barra de título, que todas as outras serão minimizadas, poupando tempo e trabalho. E, simplesmente, basta sacudir novamente e todas as janelas serão restauradas.

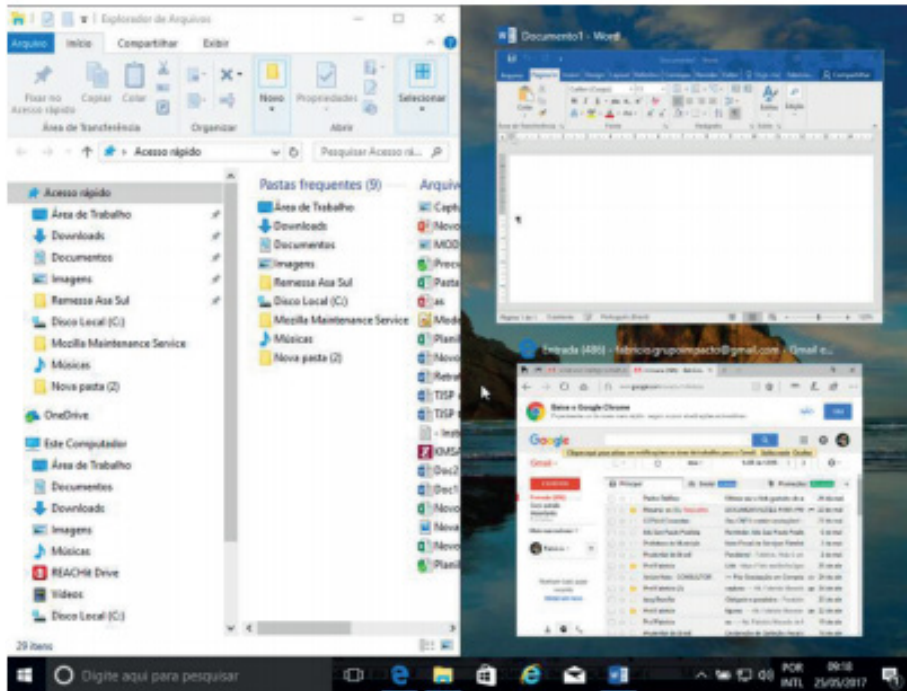


*Efeito Aero Shake (Win+Home)*

**Aero Snap (Win + Setas de direção do teclado)**

Recurso que permite melhor gerenciamento e organização das janelas abertas.

Basta arrastar uma janela para o topo da tela e a mesma é maximizada, ou arrastando para uma das laterais a janela é dividida de modo a ocupar metade do monitor.



*Efeito Aero Snap.*

**Aero Peek (Win+Vírgula – Transparência / Win+D – Minimizar Tudo)**

O Aero Peek (ou “Espiar área de trabalho”) permite que o usuário possa ver rapidamente o desktop. O recurso pode ser útil quando você precisar ver algo na área de trabalho, mas a tela está cheia de janelas abertas. Ao usar o Aero Peek, o usuário consegue ver o que precisa, sem precisar fechar ou minimizar qualquer janela. Recurso pode ser acessado por meio do botão Mostrar área de trabalho (parte inferior direita do Desktop). Ao posicionar o mouse sobre o referido botão, as janelas ficam com um aspecto transparente. Ao clicar sobre ele, as janelas serão minimizadas.



*Efeito Aero Peek.*

- 1ª Entrada de materiais;
- 2ª Conferência quantitativa;
- 3ª Conferência qualitativa;
- 4ª Regularização.

Ao armazenar materiais no almoxarifado, são necessários alguns cuidados especiais, eles devem ser definidos dentro do sistema de instalação e no layout adotado pela organização. Deve proporcionar condições físicas adequadas que resguardem a qualidade dos materiais, visando a ocupação plena e a ordenação da arrumação.

#### Etapas

- 1ª Verificação das condições de recebimento do material
- 2ª Identificação do material
- 3ª Depositar na localização destinada
- 4ª Informação da localização física de armazenagem ao controle
- 5ª Verificar periodicamente as condições de proteção e armazenamento
- 6ª Separação para distribuição

#### Controle De Entradas E Saídas

O controle de entrada e saída de produtos/matérias de estoque pode ser realizado de forma manual (para organizações não informatizadas), por meio de planilhas, memorandos, fichas de controle, formulários criados pela própria organização, ou ainda por softwares de controle de estoque, que são programas elaborados de forma a viabilizar toda a rotina administrativa do setor.

As etapas do processo de controle de entrada e saídas, bem como seus critérios e definições, são elaboradas pela gestão da organização e o responsável pelo almoxarifado, em sinergia com os demais setores, de maneira a abranger e sanar a necessidade da organização.

#### Tipos De Armazenamento

O setor de almoxarifado exige o controle do estoque, como quantidade, reposição, armazenamento, validade, controle do uso, etc.

Para as mercadorias e produtos (de limpeza, de escritório, serviços, etc.),

Materiais de aquisição (levantamento de preços, pesquisa de fornecedores, registro das compras feitas e a fazer, arquivamento de notas) e outras tarefas ligadas ao almoxarifado ou estoquista. Estas funções necessitam observar critérios de racionalização, acondicionamento, localização, precisão, padronização, indicadores e documentação.

Na organização do almoxarifado, deve-se observar o cálculo das quantidades de produtos que deverá possuir em estoque. No acondicionamento deve-se almejar a otimização das distâncias entre o local de estocagem e o local a ser utilizado, a adequação do espaço de armazenagem com o melhor uso de sua capacidade em volume.

Quanto a localização deve-se observar a facilidade em encontrar o que está sendo procurado, por meio de etiquetagem, ordem alfabética, ou utilização setorial, por exemplo, a fim de se evitar a entrega errônea de materiais, acarretando em problemas de controle e em tempo desperdiçado.

Precisão de operação: exatidão nas informações de controle com a realidade dos itens armazenados. A inexatidão dos dados acarreta falhas de contabilidade, fornecimento, e etc.

Os itens do almoxarifado devem ser padronizados, com a finalidade de melhoria no controle das compras (fornecimento), e evitar falhas como a duplicidade de itens registrados.

O setor deve apresentar relatórios de eficiência, com os devidos indicadores das atividades, proporcionando otimização do gerenciamento, controle do histórico dos itens, etc.

#### Recomendações Gerais Para Almoxarifado: Treinamento, Ferramentas, Manutenção

A eficácia de um almoxarifado tange fundamentalmente:

- Reduzir as distâncias internas percorridas pela carga e conseqüentemente o aumento do número das viagens de ida e volta (desperdício de tempo);
- Do aumento do tamanho médio das unidades armazenadas;
- Da melhor utilização de sua capacidade em volume.

O caminho tomado pelas organizações no mercado que realizam esse controle e sanam este impasse de minimizar erros no controle de estoque, devido a forma manual (ou não informatizada) de se realizar a manutenção periódica, visa através de ferramentas como softwares de controle de almoxarifado, conseguir obter o acompanhamento da gestão do estoque, empréstimos de patrimônios e relatórios gerenciais para compra, por exemplo.

Através de treinamentos e aperfeiçoamento da equipe voltada para o setor, o controle de almoxarifado pode minimizar o tempo nas tarefas (como entrada, verificação e saída de produtos/materiais), mão-de-obra (conferência), bem como desperdícios em termos de compra de produtos/materiais.

Um software de controle de almoxarifado pode realizar:

- Um melhor controle de compras juntamente com alertas de estoque mínimo e máximo.
- Agilizar solicitações de produtos e patrimônios pelos próprios usuários.
- Facilitar a consulta rápida de produtos.
- Realizar Entrada e Saída de produtos, de forma rápida e simples.
- Controlar os itens consignados.
- Organizar mediante criação de grupos e subgrupos de produtos.
- Empréstimos e Devoluções de Patrimônios.
- Emissões de etiquetas para identificação fácil dos produtos ou patrimônios.
- Controlar pedidos e recebimentos de materiais.
- Gerenciar usuários e níveis de acesso.
- Criar eventos e definir produtos e patrimônios que serão utilizados.
- Transferência de produtos/ materiais entre estoques.
- Relatórios de controle detalhados.

#### De Equipamento, Ventilação, Limpeza, Identificação, Formulários, Itens Diversos

Os equipamentos utilizados nos locais de armazenamento basicamente são:

Empilhadeiras: que são as protagonistas de um sistema de logística para a movimentação de mercadorias. Paleteiras, entre outros, como: Guindastes, Comboio, Esteira transportadora, Monovias, Transportador de roletes, Transelevadores.

Além disso, o almoxarife deve sempre preservar:

— As áreas de circulação localizadas entre as áreas de estocagem e/ou áreas livres, destinadas à movimentação do material e ao trânsito de pessoas e equipamentos.

— Os espaços decorrentes da divisão de uma área de estocagem, destinados a definir a localização do material nas unidades de estocagem e/ou áreas livres, podem ser:

**ABERTOS:** para materiais de alta rotatividade ou que não requeira condições especiais de segurança e/ou preservação) e

**FECHADOS:** delimitados por paredes e teto, destinados à segurança e/ou preservação de materiais, tais como: eletrodos, produtos perecíveis, ferramentas, instrumentos de precisão, material radioativo, produtos químicos, hospitalares, cirúrgicos, farmacêuticos, etc.).

São procedimentos promovidos sistematicamente pelos colaboradores do almoxarifado, da segurança e da limpeza, que englobam medidas para prevenir incêndios, furtos, roubos e acidentes pessoais, bem como medidas que assegurem o patrimônio.

Os critérios básicos para identificar o material são a descrição e a codificação.

A descrição do material para identificação, pode ser feita com base nas características físicas do material recebido e aceito. Isto porque a descrição do item na nota de empenho pode não coincidir com a descrição que o almoxarifado utilize. O material aceito deve ser catalogado de acordo com uma descrição que possibilite fácil identificação visual por parte dos usuários externos também.

#### **Carga Unitária: Conceito, Tipos, Vantagens**

Carga unitária: Materiais acondicionados em volume único.

Conceito - Toda a carga constituída de embalagens de transporte que condicionam uma certa quantidade de material para possibilitar o seu manuseio, transporte e armazenamento como se fosse uma unidade.

Tipo - A formação de carga unitária se dá através de pallets.

Vantagem - Isto é feito para facilitar o transporte e a armazenagem do produto.

#### **Pallet: Conceito, Tipos, Vantagem**

O palete (do inglês pallet, ou francês palette) é uma plataforma ou estrado, que geralmente é feito em madeira, plástico ou metal, utilizado para empilhamento ou transporte de materiais por meio de empilhadeiras. Geralmente é fabricado com medidas pré-determinadas, para poder ser carregado pelas máquinas existentes no mercado e otimizar os espaços por onde as mercadorias transitam. A paletização é um sistema consolidado no meio logístico e muito utilizado por empresas de varejo, para armazenagem e transporte de cargas.

A principal função dos paletes é otimizar e facilitar o transporte e armazenagem de mercadorias, com um tamanho padrão, em porta-paletes e com o uso de paleteiras e/ou empilhadeiras, etc.

Vantagens dos pallets: Otimizar a tarefa de expedição de pedidos. Com a utilização de pallets é possível tornar o fluxo de entrada e saída de mercadorias cada vez mais ágil. Organização sistemática: Diminuindo o prazo de entrega e aumentando a qualidade do atendimento prestado. Redução de custos: Reduzir custos com estoque e aumentar a produtividade.

#### **Equipamentos Gerais De Um Almoxarifado**

Os equipamentos utilizados em um almoxarifado, em sua maioria são: Empilhadeiras, Paleteiras, Guindastes, Comboio, Esteira transportadora, Monovias, Transportador de roletes e Transelevadores.

#### **Tipos De Estoques**

##### **▪ Estoque de antecipação ou sazonal**

Que se refere a mercadorias com época específica de utilização (entrada/saída). É muito útil em datas comemorativas, por exemplo. Ao longo do ano, podemos identificar épocas em que há picos de compras, dos quais vale a pena mencionar: Dia das Mães; Natal; e etc.

De modo a atender a toda essa demanda, a empresa deve se preparar com antecedência e tomar todas as medidas necessárias para estar preparada para a demanda. Nesse momento o estoque sazonal se torna essencial. Essa estratégia costuma ser adotada quando o gestor identifica um aumento na expectativa de vendas, onde a produção ou aquisição dos produtos é intensificada com o objetivo de tentar assegurar ao consumidor o pronto atendimento de seu pedido, permitindo que a empresa aproveite a oportunidade de ampliar suas vendas e lucros. Diante dessa variação relevante, pode ser realizado também o reforço do estoque.

Destaca-se que esse modelo também é utilizado quando o gestor percebe o risco de sofrer alguma interrupção ou que poderá enfrentar problemas com o fornecimento de algum item devido a alguma situação inesperada — como um estoque de contingência. Assim, para evitar prejuízos ao atendimento dos pedidos, é realizada uma compra antecipada e em maior volume.

##### **▪ Estoque consignado**

**É mantido por terceiros, que podem ser distribuidores ou clientes.**

Nesse caso, a guarda dos produtos é transferida, mas a propriedade continua sendo da empresa.

Esse modelo tem se mostrado interessante principalmente quando o negócio não dispõe de muito espaço livre, precisa agilizar o processo de distribuição ou deseja ampliar seus canais de vendas. Na prática, o estoque é abastecido por fornecedores que, em geral, são fabricantes,

distribuidores ou importadores. Os itens ficam armazenados nesse local e, conforme a demanda do cliente final, são distribuídos. Podendo ser realizado em dois modelos:

O estoque em poder próprio: o fornecedor mantém a estrutura para a venda em consignação pelo revendedor; O estoque do fornecedor em posse de terceiros: o fornecedor transfere provisoriamente a guarda dos produtos a um terceiro.

##### **▪ Estoque inativo**

Destinado a verificação e separação de itens em estoque que não tiveram um bom desempenho nas saídas e, por isso, estão parados há algum tempo, se tornando obsoletos.

Essa situação, apesar de não ser produtiva para a empresa, é relativamente comum e configura o chamado estoque inativo.

Essa questão está intimamente relacionada ao giro de estoque, que mostra o nível de atividade de cada produto: fast mover (alto giro), low mover (baixo giro) e no mover (sem giro). Ou seja, quanto maior é a rotatividade das mercadorias no estoque, menor o número de produtos inativos.

Para determinar que o produto se tornou obsoleto, diversas questões precisam ser analisadas. Em geral, o tipo de mercadoria e o prazo de validade devem ser levados em consideração para que o negócio não sofra prejuízos.

▪ Estoque máximo

**É preciso compreender que ele trabalha com a perspectiva da quantidade máxima de produtos que deve existir no estoque em um determinado período. Por exemplo: uma empresa pode definir que um certo tipo de material tenha o estoque máximo do produto de 100 unidades em um mês, ao atingir esse número, portanto, as compras devem ser suspensas. A entrada desse produto no estoque fica interrompida (exceto por razões sazonais ou inesperadas), pois isso evita que os itens se tornem obsoletos e se transformem em um estoque inativo.**

Destaca-se que diversos fatores influenciam na determinação desse estoque máximo, como o espaço físico disponível para armazenamento e a própria disponibilidade orçamentária — além de cálculos realizados por algoritmos de reposição de estoque, em soluções tecnológicas de

ressuprimento, baseados nas vendas ao consumidor final.

▪ Estoque mínimo

Conhecido também como ponto de ressopimento, consiste na menor quantidade possível de um produto armazenado. Esse número é definido com antecedência pelo gestor e leva em consideração a demanda por aquele item. Sua intenção é evitar que o item acabe antes do ressopimento.

Na prática, uma empresa pode definir, por exemplo, que o estoque mínimo de um produto específico seja de 50 peças. Com isso, mesmo que ela faça uma compra de 100 unidades — que pode ser o seu estoque máximo —, quando a quantidade dessa mercadoria atingir o ponto de ressopimento, é importante negociar uma nova compra.

▪ Estoque de proteção ou estoque isolador

Apesar de evitarem o mesmo risco, o estoque de proteção e o estoque mínimo, tratam-se de conceitos distintos.

Esse é um dos modelos de estoque mais utilizados por setores robustos, como o alimentício e o automobilístico. Seu objetivo é proteger as vendas e garantir a disponibilidade dos produtos mesmo em situações pouco favoráveis, como: alta nos preços; greve de fornecedores; greve no setor de transportes; súbita elevação na demanda do mercado.

Caso algum desses problemas surja, o estoque de proteção é utilizado até que o abastecimento retorne ao normal e as novas mercadorias sejam cadastradas. Para isso, alguns itens adicionais são mantidos no estoque.

▪ Estoque de segurança

**É importante para grande parte das empresas. Os varejistas precisam manter em estoque todos os produtos que o cliente deseja, e a indústria deve ter um estoque de matérias-primas para assegurar o ritmo de produção.**

Como o nome sugere, esse tipo de estoque visa reduzir o risco de o negócio perder vendas ou atrasar entregas em razão de problemas inesperados, como um imprevisto durante a negociação com o fornecedor. Com uma gestão eficiente do estoque de segurança, é possível desfrutar de benefícios importantes e que fazem a diferença para o crescimento empresarial, como: cumprimento de prazos; aumento da satisfação dos clientes; manutenção do fluxo de produção; redução de gastos com armazenagem; diminuição do acúmulo de produtos sazonais e perecíveis; liberação de recursos para investir em setores estratégicos.

Nessa metodologia, o desafio do gestor é encontrar a quantidade exata de estoque de segurança. Isso significa definir quantos produtos armazenar, de modo que exista um equilíbrio entre investimento e lucros — por isso o apoio da tecnologia é tão importante.

▪ Estoque regulador

**É uma excelente opção para manter equilíbrio. Ele é mantido por uma das filiais com o objetivo de suprir uma eventual necessidade dos demais pontos de vendas. Em geral, a filial que possui melhor espaço físico para armazenamento de mercadorias mantém um estoque maior. Assim, caso a demanda aumente em outra unidade, ela consegue transferir mercadorias sem afetar a sua própria segurança. Esse modelo já é bem aplicado pelos varejistas, mas vale ressaltar que a gestão dos itens precisa ser executada com o auxílio de um software.**

**É imprescindível que exista uma comunicação efetiva entre todas as filiais. O sistema precisa ser integrado, já que o gestor deve ter acesso às informações e agir antes que o desabastecimento ocorra — isto é, ele precisa reequilibrar o estoque com antecedência.**

▪ Estoque de ciclo

Por meio dele, a produção e o planejamento de estoque serão organizados em períodos determinados. A ideia é suprir totalmente a demanda e manter o desempenho econômico do negócio. Esse modelo é muito utilizado em indústrias devido às suas características permitirem que os itens em estoque circulem internamente. Em uma fabricante de carros, por exemplo, há várias linhas de produção, e cada uma se responsabiliza por um componente — como a parte elétrica, a mecânica e os assentos. Com isso, cada grupo fabrica e estoca o item de acordo com um ciclo produtivo que visa assegurar que o produto (o carro) seja finalizado em tempo hábil.

▪ Estoque em trânsito

Faz parte da rotina de toda empresa. Ele se refere aos produtos que estão em rota de deslocamento pelas transportadoras. Por exemplo: o gestor terá em mãos a informação precisa de quanto tempo as suas mercadorias permanecem nos veículos de transporte.

Além disso, é possível ter uma visão mais exata sobre o estoque global, isto é, a quantidade exata de todos os produtos que a empresa possui armazenado — os que estão na empresa e os que ainda estão sendo transportados. Portanto, o estoque em trânsito é um modelo intermediário de estoque, responsável por controlar o trânsito das mercadorias entre a origem

(o fornecedor) e o destino (o varejista). Vale lembrar que esse controle de estoque é tão necessário quanto os demais.