



CÓD: SL-067JH-22
7908433222934

DAE-BAURU-SP

DEPARTAMENTO DE ÁGUA E ESGOTO DE BAURU
ESTADO DE SÃO PAULO

Auxiliar de Enfermagem

CONCURSO PÚBLICO Nº 01/2022

Língua Portuguesa

1. Leitura e interpretação de diversos tipos de textos (literários e não literários).	7
2. Sinônimos e antônimos. Sentido próprio e figurado das palavras.	20
3. Pontuação.	21
4. Classes de palavras: substantivo, adjetivo, numeral, artigo, pronome, verbo, advérbio, preposição e conjunção: emprego e sentido que imprimem às relações que estabelecem.	22
5. Concordância verbal e nominal.	27
6. Regência verbal e nominal.	27
7. Colocação pronominal.	28
8. Crase.	29

Matemática

1. Resolução de situações-problema, envolvendo: adição, subtração, multiplicação, divisão, potenciação ou radiciação com números racionais, nas suas representações fracionária ou decimal;	73
2. Mínimo múltiplo comum; Máximo divisor comum;	77
3. Porcentagem;	78
4. Razão e proporção;	79
5. Regra de três simples ou composta;	81
6. Equações do 1º ou do 2º grau;	81
7. Sistema de equações do 1.º grau;	85
8. Grandezas e medidas (quantidade, tempo, comprimento, superfície, capacidade e massa);	87
9. Relação entre grandezas (tabela ou gráfico);	89
10. Tratamento da informação (média aritmética simples);	90
11. Noções de Geometria (forma, ângulos, área, perímetro, volume, Teoremas de Pitágoras ou de Tales).	92

Noções de Informática

1. MS-Windows 10: conceito de pastas, diretórios, arquivos e atalhos, área de trabalho, área de transferência, manipulação de arquivos e pastas, uso dos menus, programas e aplicativos, interação com o conjunto de aplicativos	103
2. MS-Office 2016. MS-Word 2016: estrutura básica dos documentos, edição e formatação de textos, cabeçalhos, parágrafos, fontes, colunas, marcadores simbólicos e numéricos, tabelas, impressão, controle de quebras e numeração de páginas, legendas, índices, inserção de objetos, campos predefinidos, caixas de texto.	113
3. MS-Excel 2016: estrutura básica das planilhas, conceitos de células, linhas, colunas, pastas e gráficos, elaboração de tabelas e gráficos, uso de fórmulas, funções e macros, impressão, inserção de objetos, campos predefinidos, controle de quebras e numeração de páginas, obtenção de dados externos, classificação de dados.	121
4. MSPowerPoint 2016: estrutura básica das apresentações, conceitos de slides, anotações, régua, guias, cabeçalhos e rodapés, noções de edição e formatação de apresentações, inserção de objetos, numeração de páginas, botões de ação, animação e transição entre slides.	127
5. Correio Eletrônico: uso de correio eletrônico, preparo e envio de mensagens, anexação de arquivos.	134
6. Internet: navegação na internet, conceitos de URL, links, sites, busca e impressão de páginas.	136

Conhecimentos Específicos Auxiliar de Enfermagem

1. Ética profissional: código de ética de enfermagem;	143
2. Lei do exercício profissional.	148
3. Trabalho em equipe.	150
4. Fundamentos de enfermagem.	150
5. Assistência de enfermagem em: clínica médica, clínica cirúrgica, doenças crônicas degenerativas e doenças transmissíveis, saúde mental.	158
6. Saúde do idoso	223
7. Saúde da criança e do adolescente.	233
8. Procedimentos de enfermagem: enfermagem na administração de medicamentos, técnicas básicas de enfermagem.	252
9. Programa Nacional de Imunização e Calendário de vacinação para o estado de São Paulo.	262
10. Assistência de Enfermagem em Primeiros Socorros.	274
11. Enfermagem em Saúde Pública: saneamento do meio ambiente;	321
12. Imunizações;	322
13. Doenças de notificação compulsória.	322
14. Enfermagem em saúde do trabalhador, enfoque na Promoção e Prevenção em Saúde.	332
15. Aplicação de medidas de biossegurança.	347
16. Medidas de controle de infecção, esterilização e desinfecção; classificação de artigos e superfícies aplicando conhecimentos de desinfecção, limpeza, preparo e esterilização de material, precauções-padrão.	349
17. Atuação no programas Programa de Saúde da Família (imunizações, mulher, criança, família, doentes crônicos degenerativos, idosos, vigilância epidemiológica e sanitária).	356
18. Atuação em grupos por patologias.	410
19. Legislação Profissional COFEN/COREN.	410

LÍNGUA PORTUGUESA

LEITURA E INTERPRETAÇÃO DE DIVERSOS TIPOS DE TEXTOS (LITERÁRIOS E NÃO LITERÁRIOS)

Compreensão e interpretação de textos

Chegamos, agora, em um ponto muito importante para todo o seu estudo: a interpretação de textos. Desenvolver essa habilidade é essencial e pode ser um diferencial para a realização de uma boa prova de qualquer área do conhecimento.

Mas você sabe a diferença entre compreensão e interpretação?

A **compreensão** é quando você entende o que o texto diz de forma explícita, aquilo que está na superfície do texto.

Quando Jorge fumava, ele era infeliz.

Por meio dessa frase, podemos entender que houve um tempo que Jorge era infeliz, devido ao cigarro.

A **interpretação** é quando você entende o que está implícito, nas entrelinhas, aquilo que está de modo mais profundo no texto ou que faça com que você realize inferências.

Quando Jorge fumava, ele era infeliz.

Já compreendemos que Jorge era infeliz quando fumava, mas podemos interpretar que Jorge parou de fumar e que agora é feliz.

Percebeu a diferença?

Tipos de Linguagem

Existem três tipos de linguagem que precisamos saber para que facilite a interpretação de textos.

• **Linguagem Verbal** é aquela que utiliza somente palavras. Ela pode ser escrita ou oral.



• **Linguagem não-verbal** é aquela que utiliza somente imagens, fotos, gestos... não há presença de nenhuma palavra.



• **Linguagem Mista (ou híbrida)** é aquele que utiliza tanto as palavras quanto as imagens. Ou seja, é a junção da linguagem verbal com a não-verbal.



PROIBIDO FUMAR

Além de saber desses conceitos, é importante sabermos identificar quando um texto é baseado em outro. O nome que damos a este processo é intertextualidade.

Interpretação de Texto

Interpretar um texto quer dizer dar sentido, inferir, chegar a uma conclusão do que se lê. A interpretação é muito ligada ao subentendido. Sendo assim, ela trabalha com o que se pode deduzir de um texto.

A interpretação implica a mobilização dos conhecimentos prévios que cada pessoa possui antes da leitura de um determinado texto, pressupõe que a aquisição do novo conteúdo lido estabeleça uma relação com a informação já possuída, o que leva ao crescimento do conhecimento do leitor, e espera que haja uma apreciação pessoal e crítica sobre a análise do novo conteúdo lido, afetando de alguma forma o leitor.

Sendo assim, podemos dizer que existem diferentes tipos de leitura: uma leitura prévia, uma leitura seletiva, uma leitura analítica e, por fim, uma leitura interpretativa.

É muito importante que você:

- Assista os mais diferenciados jornais sobre a sua cidade, estado, país e mundo;
- Se possível, procure por jornais escritos para saber de notícias (e também da estrutura das palavras para dar opiniões);
- Leia livros sobre diversos temas para sugar informações ortográficas, gramaticais e interpretativas;
- Procure estar sempre informado sobre os assuntos mais polêmicos;
- Procure debater ou conversar com diversas pessoas sobre qualquer tema para presenciar opiniões diversas das suas.

Dicas para interpretar um texto:

– Leia lentamente o texto todo.

No primeiro contato com o texto, o mais importante é tentar compreender o sentido global do texto e identificar o seu objetivo.

– Releia o texto quantas vezes forem necessárias.

Assim, será mais fácil identificar as ideias principais de cada parágrafo e compreender o desenvolvimento do texto.

– Sublinhe as ideias mais importantes.

Sublinhar apenas quando já se tiver uma boa noção da ideia principal e das ideias secundárias do texto.

– Separe fatos de opiniões.

O leitor precisa separar o que é um fato (verdadeiro, objetivo e comprovável) do que é uma opinião (pessoal, tendenciosa e mutável).

– Retorne ao texto sempre que necessário.

Além disso, é importante entender com cuidado e atenção os enunciados das questões.

– Reescreva o conteúdo lido.

Para uma melhor compreensão, podem ser feitos resumos, tópicos ou esquemas.

Além dessas dicas importantes, você também pode grifar palavras novas, e procurar seu significado para aumentar seu vocabulário, fazer atividades como caça-palavras, ou cruzadinhas são uma distração, mas também um aprendizado.

Não se esqueça, além da prática da leitura aprimorar a compreensão do texto e ajudar a aprovação, ela também estimula nossa imaginação, distrai, relaxa, informa, educa, atualiza, melhora nosso foco, cria perspectivas, nos torna reflexivos, pensantes, além de melhorar nossa habilidade de fala, de escrita e de memória.

Um texto para ser compreendido deve apresentar ideias seladas e organizadas, através dos parágrafos que é composto pela ideia central, argumentação e/ou desenvolvimento e a conclusão do texto.

O primeiro objetivo de uma interpretação de um texto é a identificação de sua ideia principal. A partir daí, localizam-se as ideias secundárias, ou fundamentações, as argumentações, ou explicações, que levam ao esclarecimento das questões apresentadas na prova.

Compreendido tudo isso, interpretar significa extrair um significado. Ou seja, a ideia está lá, às vezes escondida, e por isso o candidato só precisa entendê-la – e não a complementar com algum valor individual. Portanto, apegue-se tão somente ao texto, e nunca extrapole a visão dele.

IDENTIFICANDO O TEMA DE UM TEXTO

O tema é a ideia principal do texto. É com base nessa ideia principal que o texto será desenvolvido. Para que você consiga identificar o tema de um texto, é necessário relacionar as diferentes informações de forma a construir o seu sentido global, ou seja, você precisa relacionar as múltiplas partes que compõem um todo significativo, que é o texto.

Em muitas situações, por exemplo, você foi estimulado a ler um texto por sentir-se atraído pela temática resumida no título. Pois o título cumpre uma função importante: antecipar informações sobre o assunto que será tratado no texto.

Em outras situações, você pode ter abandonado a leitura porque achou o título pouco atraente ou, ao contrário, sentiu-se atraído pelo título de um livro ou de um filme, por exemplo. É muito comum as pessoas se interessarem por temáticas diferentes, dependendo do sexo, da idade, escolaridade, profissão, preferências pessoais e experiência de mundo, entre outros fatores.

Mas, sobre que tema você gosta de ler? Esportes, namoro, sexualidade, tecnologia, ciências, jogos, novelas, moda, cuidados com o corpo? Perceba, portanto, que as temáticas são praticamente infinitas e saber reconhecer o tema de um texto é condição essencial para se tornar um leitor hábil. Vamos, então, começar nossos estudos?

Propomos, inicialmente, que você acompanhe um exercício bem simples, que, intuitivamente, todo leitor faz ao ler um texto: reconhecer o seu tema. Vamos ler o texto a seguir?

CACHORROS

Os zoólogos acreditam que o cachorro se originou de uma espécie de lobo que vivia na Ásia. Depois os cães se juntaram aos seres humanos e se espalharam por quase todo o mundo. Essa amizade começou há uns 12 mil anos, no tempo em que as pessoas precisavam caçar para se alimentar. Os cachorros perceberam que, se não atacassem os humanos, podiam ficar perto deles e comer a comida que sobrava. Já os homens descobriram que os cachorros podiam ajudar a caçar, a cuidar de rebanhos e a tomar conta da casa, além de serem ótimos companheiros. Um colaborava com o outro e a parceria deu certo.

Ao ler apenas o título “Cachorros”, você deduziu sobre o possível assunto abordado no texto. Embora você imagine que o texto vai falar sobre cães, você ainda não sabia exatamente o que ele falaria sobre cães. Repare que temos várias informações ao longo do texto: a hipótese dos zoólogos sobre a origem dos cães, a associação entre eles e os seres humanos, a disseminação dos cães pelo mundo, as vantagens da convivência entre cães e homens.

As informações que se relacionam com o tema chamamos de subtemas (ou ideias secundárias). Essas informações se integram, ou seja, todas elas caminham no sentido de estabelecer uma unidade de sentido. Portanto, pense: sobre o que exatamente esse texto fala? Qual seu assunto, qual seu tema? Certamente você chegou à conclusão de que o texto fala sobre a relação entre homens e cães. Se foi isso que você pensou, parabéns! Isso significa que você foi capaz de identificar o tema do texto!

Fonte: <https://portuguesrapido.com/tema-ideia-central-e-ideias-secundarias/>

IDENTIFICAÇÃO DE EFEITOS DE IRONIA OU HUMOR EM TEXTOS VARIADOS

Ironia

Ironia é o recurso pelo qual o emissor diz o contrário do que está pensando ou sentindo (ou por pudor em relação a si próprio ou com intenção depreciativa e sarcástica em relação a outrem).

A ironia consiste na utilização de determinada palavra ou expressão que, em um outro contexto diferente do usual, ganha um novo sentido, gerando um efeito de humor.

Exemplo:



Na construção de um texto, ela pode aparecer em três modos: ironia verbal, ironia de situação e ironia dramática (ou satírica).

Ironia verbal

Ocorre quando se diz algo pretendendo expressar outro significado, normalmente oposto ao sentido literal. A expressão e a intenção são diferentes.

Exemplo: Você foi tão bem na prova! Tirou um zero incrível!

Ironia de situação

A intenção e resultado da ação não estão alinhados, ou seja, o resultado é contrário ao que se espera ou que se planeja.

Exemplo: Quando num texto literário uma personagem planeja uma ação, mas os resultados não saem como o esperado. No livro "Memórias Póstumas de Brás Cubas", de Machado de Assis, a personagem título tem obsessão por ficar conhecida. Ao longo da vida, tenta de muitas maneiras alcançar a notoriedade sem sucesso. Após a morte, a personagem se torna conhecida. A ironia é que planejou ficar famoso antes de morrer e se tornou famoso após a morte.

Ironia dramática (ou satírica)

A ironia dramática é um dos efeitos de sentido que ocorre nos textos literários quando a personagem tem a consciência de que suas ações não serão bem-sucedidas ou que está entrando por um caminho ruim, mas o leitor já tem essa consciência.

Exemplo: Em livros com narrador onisciente, que sabe tudo o que se passa na história com todas as personagens, é mais fácil aparecer esse tipo de ironia. A peça como Romeu e Julieta, por exemplo, se inicia com a fala que relata que os protagonistas da história irão morrer em decorrência do seu amor. As personagens agem ao longo da peça esperando conseguir atingir seus objetivos, mas a plateia já sabe que eles não serão bem-sucedidos.

Humor

Nesse caso, é muito comum a utilização de situações que pareçam cômicas ou surpreendentes para provocar o efeito de humor.

Situações cômicas ou potencialmente humorísticas compartilham da característica do efeito surpresa. O humor reside em ocorrer algo fora do esperado numa situação.

Há diversas situações em que o humor pode aparecer. Há as tirinhas e charges, que aliam texto e imagem para criar efeito cômico; há anedotas ou pequenos contos; e há as crônicas, frequentemente acessadas como forma de gerar o riso.

Os textos com finalidade humorística podem ser divididos em quatro categorias: anedotas, cartuns, tiras e charges.

Exemplo:



ANÁLISE E A INTERPRETAÇÃO DO TEXTO SEGUNDO O GÊNERO EM QUE SE INSCREVE

Compreender um texto trata da análise e decodificação do que de fato está escrito, seja das frases ou das ideias presentes. Interpretar um texto, está ligado às conclusões que se pode chegar ao conectar as ideias do texto com a realidade. Interpretação trabalha com a subjetividade, com o que se entendeu sobre o texto.

Interpretar um texto permite a compreensão de todo e qualquer texto ou discurso e se amplia no entendimento da sua ideia principal. Compreender relações semânticas é uma competência imprescindível no mercado de trabalho e nos estudos.

Quando não se sabe interpretar corretamente um texto pode-se criar vários problemas, afetando não só o desenvolvimento profissional, mas também o desenvolvimento pessoal.

Busca de sentidos

Para a busca de sentidos do texto, pode-se retirar do mesmo os **tópicos frasais** presentes em cada parágrafo. Isso auxiliará na apreensão do conteúdo exposto.

Isso porque é ali que se fazem necessários, estabelecem uma relação hierárquica do pensamento defendido, retomando ideias já citadas ou apresentando novos conceitos.

Por fim, concentre-se nas ideias que realmente foram explicitadas pelo autor. Textos argumentativos não costumam conceder espaço para divagações ou hipóteses, supostamente contidas nas entrelinhas. Deve-se ater às ideias do autor, o que não quer dizer que o leitor precise ficar preso na superfície do texto, mas é fundamental que não sejam criadas suposições vagas e inespecíficas.

Importância da interpretação

A prática da leitura, seja por prazer, para estudar ou para se informar, aprimora o vocabulário e dinamiza o raciocínio e a interpretação. A leitura, além de favorecer o aprendizado de conteúdos específicos, aprimora a escrita.

Uma interpretação de texto assertiva depende de inúmeros fatores. Muitas vezes, apressados, descuidamo-nos dos detalhes presentes em um texto, achamos que apenas uma leitura já se faz suficiente. Interpretar exige paciência e, por isso, sempre releia o texto, pois a segunda leitura pode apresentar aspectos surpreendentes que não foram observados previamente. Para auxiliar na busca de sentidos do texto, pode-se também retirar dele os **tópicos frasais** presentes em cada parágrafo, isso certamente auxiliará na apreensão do conteúdo exposto. Lembre-se de que os parágrafos não estão organizados, pelo menos em um bom texto, de maneira aleatória, se estão no lugar que estão, é porque ali se fazem necessários, estabelecendo uma relação hierárquica do pensamento defendido, retomando ideias já citadas ou apresentando novos conceitos.

Concentre-se nas ideias que de fato foram explicitadas pelo autor: os textos argumentativos não costumam conceder espaço para divagações ou hipóteses, supostamente contidas nas entrelinhas. Devemos nos ater às ideias do autor, isso não quer dizer que você precise ficar preso na superfície do texto, mas é fundamental que não criemos, à revelia do autor, suposições vagas e inespecíficas. Ler com atenção é um exercício que deve ser praticado à exaustão, assim como uma técnica, que fará de nós leitores proficientes.

Diferença entre compreensão e interpretação

A compreensão de um texto é fazer uma análise objetiva do texto e verificar o que realmente está escrito nele. Já a interpretação imagina o que as ideias do texto têm a ver com a realidade. O leitor tira conclusões subjetivas do texto.

Gêneros Discursivos

Romance: descrição longa de ações e sentimentos de personagens fictícios, podendo ser de comparação com a realidade ou totalmente irreal. A diferença principal entre um romance e uma novela é a extensão do texto, ou seja, o romance é mais longo. No romance nós temos uma história central e várias histórias secundárias.

Conto: obra de ficção onde é criado seres e locais totalmente imaginário. Com linguagem linear e curta, envolve poucas personagens, que geralmente se movimentam em torno de uma única ação, dada em um só espaço, eixo temático e conflito. Suas ações encaminham-se diretamente para um desfecho.

Novela: muito parecida com o conto e o romance, diferenciado por sua extensão. Ela fica entre o conto e o romance, e tem a história principal, mas também tem várias histórias secundárias. O tempo na novela é baseada no calendário. O tempo e local são definidos pelas histórias dos personagens. A história (enredo) tem um ritmo mais acelerado do que a do romance por ter um texto mais curto.

Crônica: texto que narra o cotidiano das pessoas, situações que nós mesmos já vivemos e normalmente é utilizado a ironia para mostrar um outro lado da mesma história. Na crônica o tempo não é relevante e quando é citado, geralmente são pequenos intervalos como horas ou mesmo minutos.

Poesia: apresenta um trabalho voltado para o estudo da linguagem, fazendo-o de maneira particular, refletindo o momento, a vida dos homens através de figuras que possibilitam a criação de imagens.

Editorial: texto dissertativo argumentativo onde expressa a opinião do editor através de argumentos e fatos sobre um assunto que está sendo muito comentado (polêmico). Sua intenção é convencer o leitor a concordar com ele.

Entrevista: texto expositivo e é marcado pela conversa de um entrevistador e um entrevistado para a obtenção de informações. Tem como principal característica transmitir a opinião de pessoas de destaque sobre algum assunto de interesse.

Cantiga de roda: gênero empírico, que na escola se materializa em uma concretude da realidade. A cantiga de roda permite as crianças terem mais sentido em relação a leitura e escrita, ajudando os professores a identificar o nível de alfabetização delas.

Receita: texto instrucional e injuntivo que tem como objetivo de informar, aconselhar, ou seja, recomendam dando uma certa liberdade para quem recebe a informação.

DISTINÇÃO DE FATO E OPINIÃO SOBRE ESSE FATO

Fato

O fato é algo que aconteceu ou está acontecendo. A existência do fato pode ser constatada de modo indiscutível. O fato pode ser uma coisa que aconteceu e pode ser comprovado de alguma maneira, através de algum documento, números, vídeo ou registro.

Exemplo de fato:

A mãe foi viajar.

Interpretação

É o ato de dar sentido ao fato, de entendê-lo. Interpretamos quando relacionamos fatos, os comparamos, buscamos suas causas, previmos suas consequências.

Entre o fato e sua interpretação há uma relação lógica: se apontamos uma causa ou consequência, é necessário que seja plausível. Se comparamos fatos, é preciso que suas semelhanças ou diferenças sejam detectáveis.

Exemplos de interpretação:

A mãe foi viajar porque considerou importante estudar em outro país.

A mãe foi viajar porque se preocupava mais com sua profissão do que com a filha.

Opinião

A opinião é a avaliação que se faz de um fato considerando um juízo de valor. É um julgamento que tem como base a interpretação que fazemos do fato.

Nossas opiniões costumam ser avaliadas pelo grau de coerência que mantêm com a interpretação do fato. É uma interpretação do fato, ou seja, um modo particular de olhar o fato. Esta opinião pode alterar de pessoa para pessoa devido a fatores socioculturais.

$$\frac{1}{4} = 0,25$$

$$\frac{3}{4} = 0,75$$

2º) Terá um número infinito de algarismos após a vírgula, mas lembrando que a dízima deve ser periódica para ser número racional

OBS: período da dízima são os números que se repetem, se não repetir não é dízima periódica e assim números irracionais, que trataremos mais a frente.

$$\frac{1}{3} = 0,333...$$

$$\frac{35}{99} = 0,353535...$$

$$\frac{105}{9} = 11,6666...$$

Representação Fracionária dos Números Decimais

1ºcaso) Se for exato, conseguimos sempre transformar com o denominador seguido de zeros.

O número de zeros depende da casa decimal. Para uma casa, um zero (10) para duas casas, dois zeros(100) e assim por diante.

$$0,3 = \frac{3}{10}$$

$$0,03 = \frac{3}{100}$$

$$0,003 = \frac{3}{1000}$$

$$3,3 = \frac{33}{10}$$

2ºcaso) Se dízima periódica é um número racional, então como podemos transformar em fração?

Exemplo 1

Transforme a dízima 0, 333... em fração

Sempre que precisar transformar, vamos chamar a dízima dada de x, ou seja

$$X=0,333...$$

Se o período da dízima é de um algarismo, multiplicamos por 10.

$$10x=3,333...$$

E então subtraímos:

$$10x-x=3,333...-0,333...$$

$$9x=3$$

$$X=3/9$$

$$X=1/3$$

Agora, vamos fazer um exemplo com 2 algarismos de período.

Exemplo 2

Seja a dízima 1,1212...

Façamos x = 1,1212...

$$100x = 112,1212...$$

Subtraindo:

$$100x-x=112,1212...-1,1212...$$

$$99x=111$$

$$X=111/99$$

Números Irracionais

Identificação de números irracionais

- Todas as dízimas periódicas são números racionais.
- Todos os números inteiros são racionais.
- Todas as frações ordinárias são números racionais.
- Todas as dízimas não periódicas são números irracionais.
- Todas as raízes inexatas são números irracionais.
- A soma de um número racional com um número irracional é sempre um número irracional.
- A diferença de dois números irracionais, pode ser um número racional.
- Os números irracionais não podem ser expressos na forma $\frac{a}{b}$, com a e b inteiros e b≠0. **Exemplo:** $\sqrt{5} - \sqrt{5} = 0$ e 0 é um número racional.

- O quociente de dois números irracionais, pode ser um número racional.

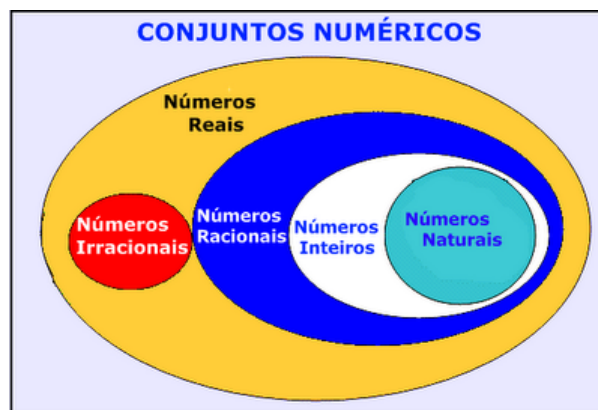
Exemplo: $\sqrt{8} : \sqrt{2} = \sqrt{4} = 2$ e 2 é um número racional.

- O produto de dois números irracionais, pode ser um número racional.

Exemplo: $\sqrt{7} \cdot \sqrt{7} = \sqrt{49} = 7$ é um número racional.

Exemplo: radicais ($\sqrt{2}, \sqrt{3}$) a raiz quadrada de um número natural, se não inteira, é irracional.

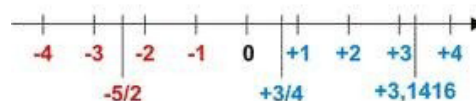
Números Reais



Fonte: www.estudokids.com.br

Representação na reta

Conjunto dos números reais



Intervalos limitados

Intervalo fechado – Números reais maiores do que a ou iguais a e menores do que b ou iguais a b.



Intervalo: $[a,b]$
 Conjunto: $\{x \in \mathbb{R} \mid a \leq x \leq b\}$

Intervalo aberto – números reais maiores que a e menores que b.



Intervalo: $]a,b[$
 Conjunto: $\{x \in \mathbb{R} \mid a < x < b\}$

Intervalo fechado à esquerda – números reais maiores que a ou iguais a A e menores do que B.



Intervalo: $[a,b[$
 Conjunto $\{x \in \mathbb{R} \mid a \leq x < b\}$

Intervalo fechado à direita – números reais maiores que a e menores ou iguais a b.



Intervalo: $]a,b]$
 Conjunto: $\{x \in \mathbb{R} \mid a < x \leq b\}$

Intervalos Ilimitados

Semirreta esquerda, fechada de origem b- números reais menores ou iguais a b.



Intervalo: $]-\infty,b]$
 Conjunto: $\{x \in \mathbb{R} \mid x \leq b\}$

Semirreta esquerda, aberta de origem b – números reais menores que b.



Intervalo: $]-\infty,b[$
 Conjunto: $\{x \in \mathbb{R} \mid x < b\}$

Semirreta direita, fechada de origem a – números reais maiores ou iguais a A.



Intervalo: $[a, +\infty[$
 Conjunto: $\{x \in \mathbb{R} \mid x \geq a\}$

Semirreta direita, aberta, de origem a – números reais maiores que a.



Intervalo: $]a, +\infty[$
 Conjunto: $\{x \in \mathbb{R} \mid x > a\}$

Potenciação

Multiplicação de fatores iguais

$$2^3 = 2 \cdot 2 \cdot 2 = 8$$

Casos

1) Todo número elevado ao expoente 0 resulta em 1.

$$1^0 = 1$$

$$100000^0 = 1$$

2) Todo número elevado ao expoente 1 é o próprio número.

$$3^1 = 3$$

$$4^1 = 4$$

3) Todo número negativo, elevado ao expoente par, resulta em um número positivo.

$$(-2)^2 = 4$$

$$(-4)^2 = 16$$

4) Todo número negativo, elevado ao expoente ímpar, resulta em um número negativo.

$$(-2)^3 = -8$$

$$(-3)^3 = -27$$

5) Se o sinal do expoente for negativo, devemos passar o sinal para positivo e inverter o número que está na base.

$$2^{-1} = \frac{1}{2}$$

$$2^{-2} = \frac{1}{4}$$

6) Toda vez que a base for igual a zero, não importa o valor do expoente, o resultado será igual a zero.

$$0^2 = 0$$

$$0^3 = 0$$

Propriedades

1) $(a^m \cdot a^n = a^{m+n})$ Em uma multiplicação de potências de mesma base, repete-se a base e soma os expoentes.

Exemplos:

$$2^4 \cdot 2^3 = 2^{4+3} = 2^7$$

$$(2 \cdot 2 \cdot 2) \cdot (2 \cdot 2 \cdot 2) = 2 \cdot 2 \cdot 2 \cdot 2 \cdot 2 \cdot 2 = 2^7$$

$$\left(\frac{1}{2}\right)^2 \cdot \left(\frac{1}{2}\right)^3 = \left(\frac{1}{2}\right)^{2+3} = \left(\frac{1}{2}\right)^5 = 2^{-2} \cdot 2^{-3} = 2^{-5}$$

2) $(a^m : a^n = a^{m-n})$. Em uma divisão de potência de mesma base. Conserva-se a base e subtraem os expoentes.

Exemplos:

$$9^6 : 9^2 = 9^{6-2} = 9^4$$

$$\left(\frac{1}{2}\right)^2 : \left(\frac{1}{2}\right)^3 = \left(\frac{1}{2}\right)^{2-3} = \left(\frac{1}{2}\right)^{-1} = 2$$

3) $(a^m)^n$ Potência de potência. Repete-se a base e multiplica-se os expoentes.

Exemplos:

$$(5^2)^3 = 5^{2 \cdot 3} = 5^6$$

$$\left(\left(\frac{2}{3}\right)^4\right)^3 = \frac{2^{12}}{3}$$

4) E uma multiplicação de dois ou mais fatores elevados a um expoente, podemos elevar cada um a esse mesmo expoente.

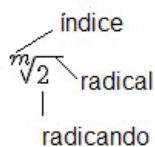
$$(4 \cdot 3)^2 = 4^2 \cdot 3^2$$

5) Na divisão de dois fatores elevados a um expoente, podemos elevar separados.

$$\left(\frac{15}{7}\right)^2 = \frac{15^2}{7^2}$$

Radiciação

Radiciação é a operação inversa a potenciação



Técnica de Cálculo

A determinação da raiz quadrada de um número torna-se mais fácil quando o algarismo se encontra fatorado em números primos. Veja:

64	2
32	2
16	2
8	2

4	2
2	2
1	

$$64 = 2 \cdot 2 \cdot 2 \cdot 2 \cdot 2 \cdot 2 = 2^6$$

Como é raiz quadrada a cada dois números iguais “tira-se” um e multiplica.

$$\sqrt{64} = 2 \cdot 2 \cdot 2 = 8$$

Observe:

$$\sqrt{3 \cdot 5} = (3 \cdot 5)^{\frac{1}{2}} = 3^{\frac{1}{2}} \cdot 5^{\frac{1}{2}} = \sqrt{3} \cdot \sqrt{5}$$

De modo geral, se

$$a \in R_+, b \in R_+, n \in N^*$$

Então:

$$\sqrt[n]{a \cdot b} = \sqrt[n]{a} \cdot \sqrt[n]{b}$$

O radical de índice inteiro e positivo de um produto indicado é igual ao produto dos radicais de mesmo índice dos fatores do radicando.

Raiz quadrada de frações ordinárias

$$\text{Observe: } \sqrt{\frac{2}{3}} = \left(\frac{2}{3}\right)^{\frac{1}{2}} = \frac{2^{\frac{1}{2}}}{3^{\frac{1}{2}}} = \frac{\sqrt{2}}{\sqrt{3}}$$

$$\text{De modo geral, se } a \in R_+, b \in R_+, n \in N^*, \text{ então: } \sqrt[n]{\frac{a}{b}} = \frac{\sqrt[n]{a}}{\sqrt[n]{b}}$$

O radical de índice inteiro e positivo de um quociente indicado é igual ao quociente dos radicais de mesmo índice dos termos do radicando.

Raiz quadrada números decimais

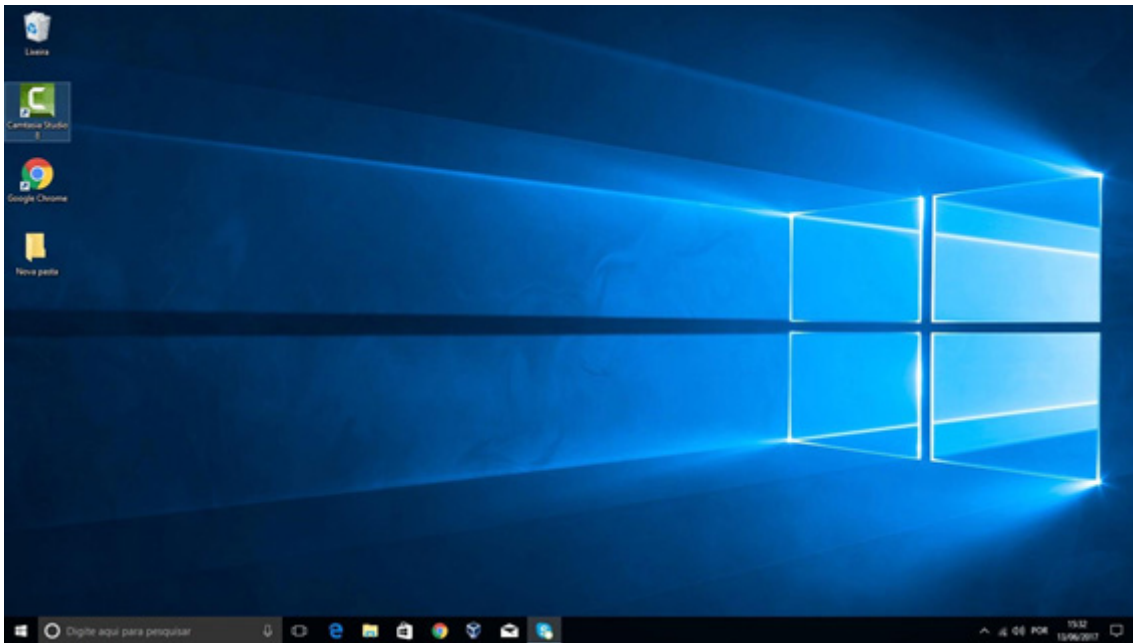
$$\sqrt{1,69} = \sqrt{\frac{169}{100}} = \frac{\sqrt{169}}{\sqrt{100}} = \frac{13}{10} = 1,3$$

Operações

$$\sqrt{5,76} = \sqrt{\frac{576}{100}} = \frac{\sqrt{576}}{\sqrt{100}} = \frac{24}{10} = 2,4$$

Área de Trabalho (pacote aereo)

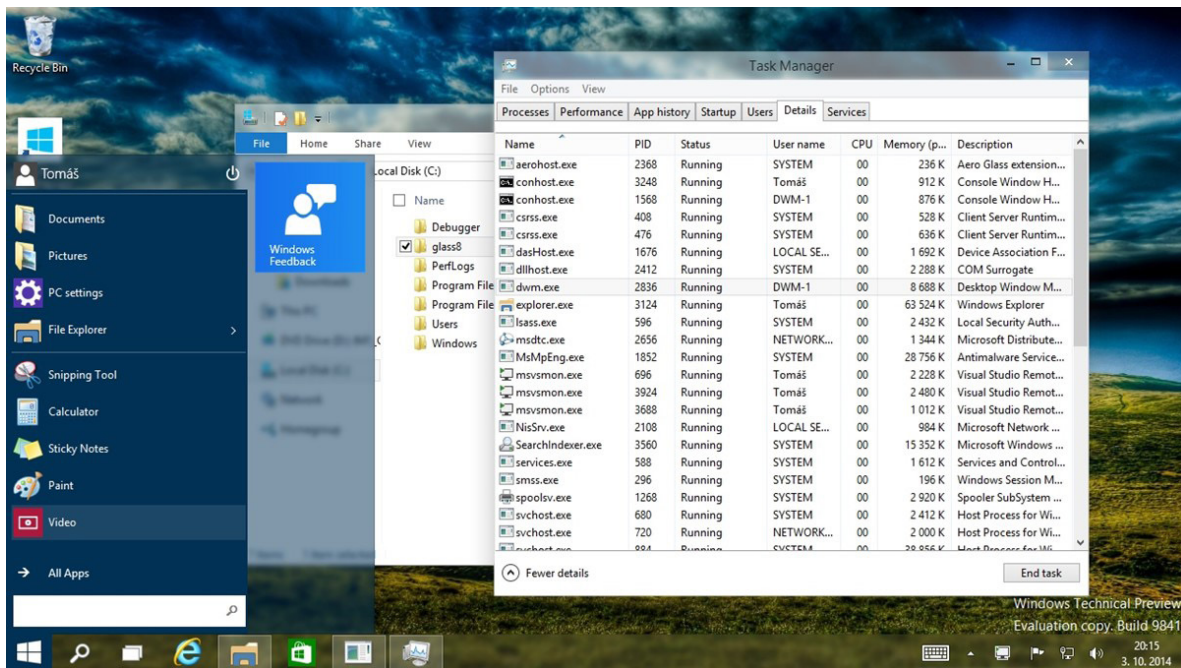
Aero é o nome dado a recursos e efeitos visuais introduzidos no Windows a partir da versão 7.



Área de Trabalho do Windows 10.²

Aero Glass (Efeito Vidro)

Recurso que deixa janelas, barras e menus transparentes, parecendo um vidro.



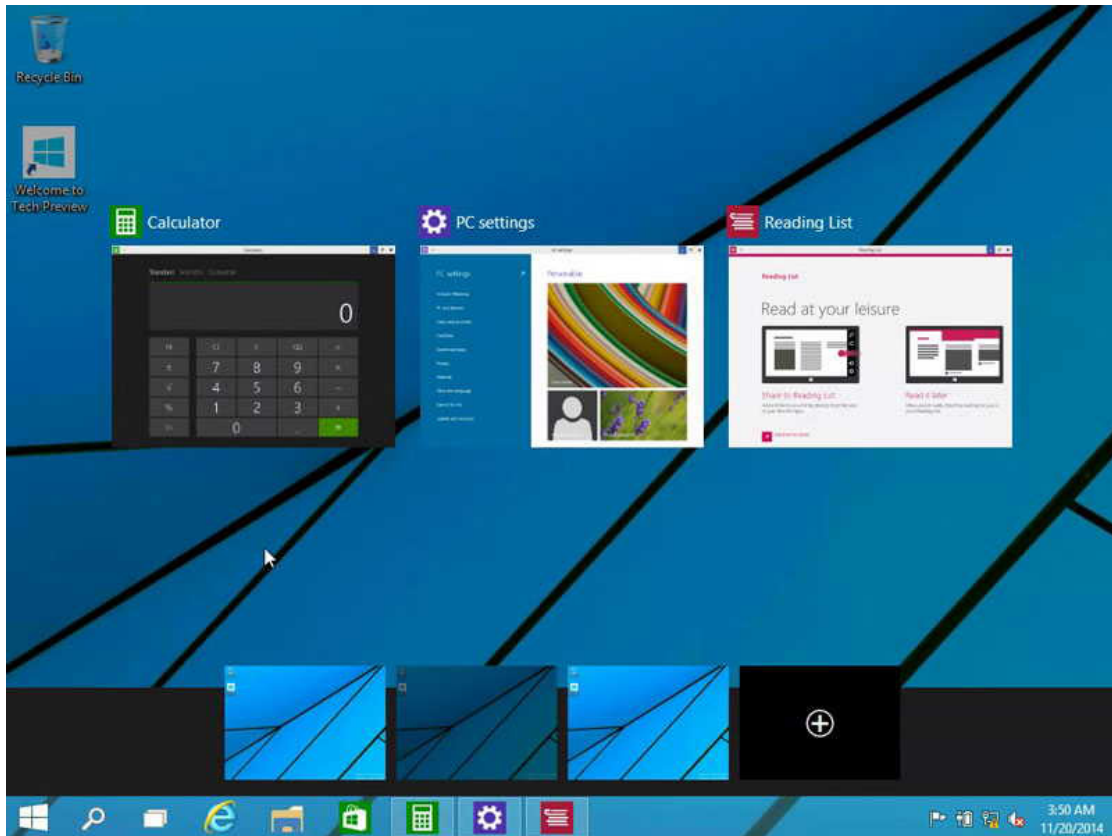
Efeito Aero Glass.³

2 <https://edu.gcfglobal.org/pt/tudo-sobre-o-windows-10/sobre-a-area-de-trabalho-do-windows-10/1/>

3 <https://www.tecmundo.com.br/windows-10/64159-efeito-aero-glass-lancado-mod-windows-10.htm>

Aero Flip (Alt+Tab)

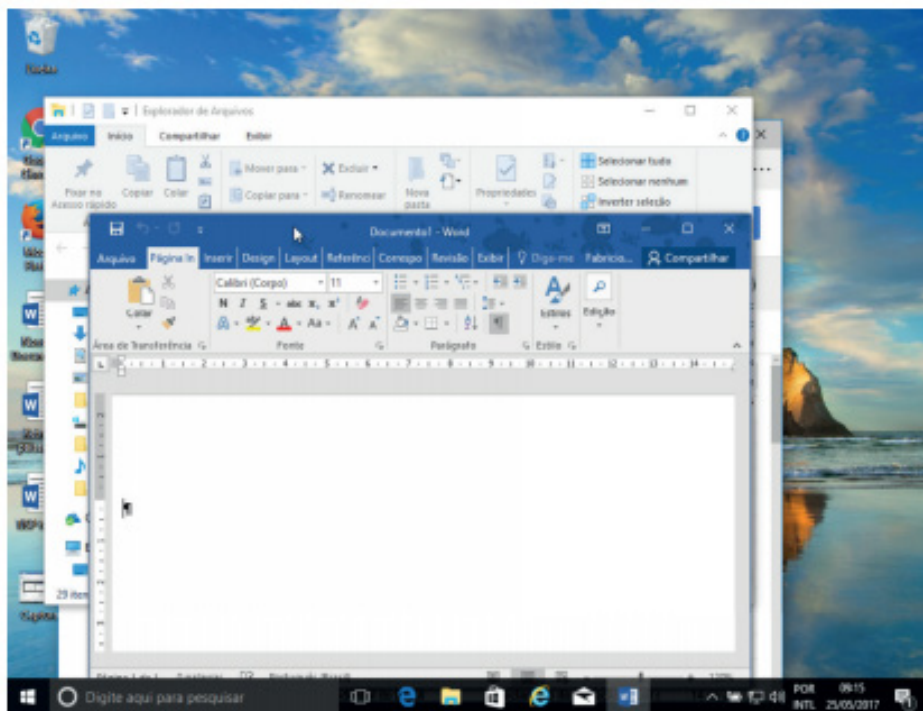
Permite a alternância das janelas na área de trabalho, organizando-as de acordo com a preferência de uso.



Efeito Aero Flip.

Aero Shake (Win+Home)

Ferramenta útil para quem usa o computador com multitarefas. Ao trabalhar com várias janelas abertas, basta “sacudir” a janela ativa, clicando na sua barra de título, que todas as outras serão minimizadas, poupando tempo e trabalho. E, simplesmente, basta sacudir novamente e todas as janelas serão restauradas.

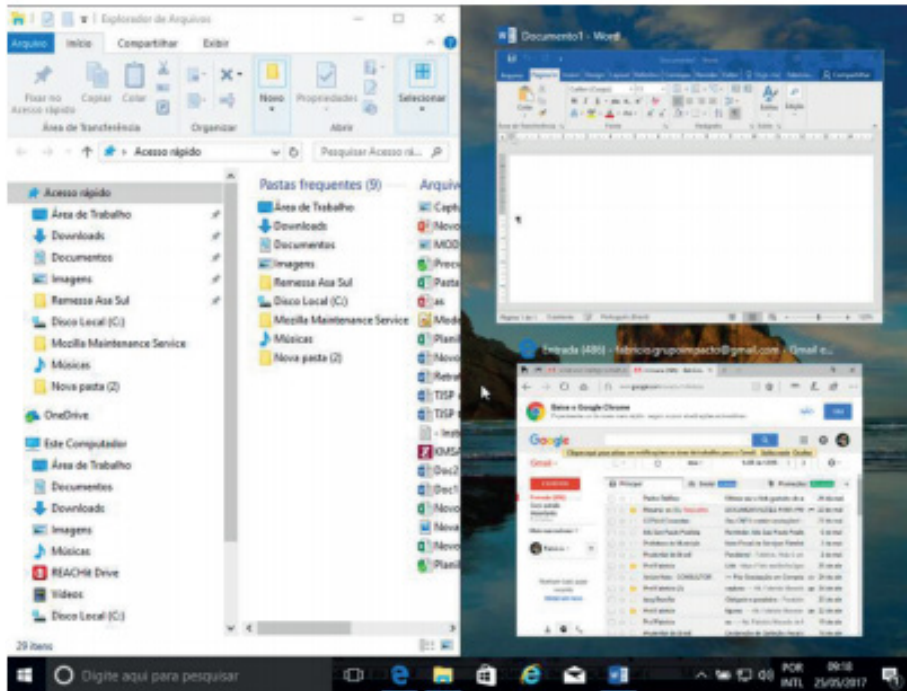


Efeito Aero Shake (Win+Home)

Aero Snap (Win + Setas de direção do teclado)

Recurso que permite melhor gerenciamento e organização das janelas abertas.

Basta arrastar uma janela para o topo da tela e a mesma é maximizada, ou arrastando para uma das laterais a janela é dividida de modo a ocupar metade do monitor.



Efeito Aero Snap.

Aero Peek (Win+Vírgula – Transparência / Win+D – Minimizar Tudo)

O Aero Peek (ou “Espiar área de trabalho”) permite que o usuário possa ver rapidamente o desktop. O recurso pode ser útil quando você precisar ver algo na área de trabalho, mas a tela está cheia de janelas abertas. Ao usar o Aero Peek, o usuário consegue ver o que precisa, sem precisar fechar ou minimizar qualquer janela. Recurso pode ser acessado por meio do botão Mostrar área de trabalho (parte inferior direita do Desktop). Ao posicionar o mouse sobre o referido botão, as janelas ficam com um aspecto transparente. Ao clicar sobre ele, as janelas serão minimizadas.



Efeito Aero Peek.

remuneração justa e a condições adequadas de trabalho, que possibilitem um cuidado profissional seguro e livre de danos. Sobretudo, esses princípios fundamentais reafirmam que o respeito aos direitos humanos é inerente ao exercício da profissão, o que inclui os direitos da pessoa à vida, à saúde, à liberdade, à igualdade, à segurança pessoal, à livre escolha, à dignidade e a ser tratada sem distinção de classe social, geração, etnia, cor, crença religiosa, cultura, incapacidade, deficiência, doença, identidade de gênero, orientação sexual, nacionalidade, convicção política, raça ou condição social.

Inspirado nesse conjunto de princípios é que o Conselho Federal de Enfermagem, no uso das atribuições que lhe são conferidas pelo Art. 8º, inciso III, da Lei nº 5.905, de 12 de julho de 1973, aprova e edita esta nova revisão do CEPE, exortando os profissionais de Enfermagem à sua fiel observância e cumprimento.

PRINCÍPIOS FUNDAMENTAIS

A Enfermagem é comprometida com a produção e gestão do cuidado prestado nos diferentes contextos socioambientais e culturais em resposta às necessidades da pessoa, família e coletividade.

O profissional de Enfermagem atua com autonomia e em consonância com os preceitos éticos e legais, técnico-científico e teórico-filosófico; exerce suas atividades com competência para promoção do ser humano na sua integralidade, de acordo com os Princípios da Ética e da Bioética, e participa como integrante da equipe de Enfermagem e de saúde na defesa das Políticas Públicas, com ênfase nas políticas de saúde que garantam a universalidade de acesso, integralidade da assistência, resolutividade, preservação da autonomia das pessoas, participação da comunidade, hierarquização e descentralização político-administrativa dos serviços de saúde.

O cuidado da Enfermagem se fundamenta no conhecimento próprio da profissão e nas ciências humanas, sociais e aplicadas e é executado pelos profissionais na prática social e cotidiana de assistir, gerenciar, ensinar, educar e pesquisar.

CAPÍTULO I DOS DIREITOS

Art. 1º Exercer a Enfermagem com liberdade, segurança técnica, científica e ambiental, autonomia, e ser tratado sem discriminação de qualquer natureza, segundo os princípios e pressupostos legais, éticos e dos direitos humanos.

Art. 2º Exercer atividades em locais de trabalho livre de riscos e danos e violências física e psicológica à saúde do trabalhador, em respeito à dignidade humana e à proteção dos direitos dos profissionais de enfermagem.

Art. 3º Apoiar e/ou participar de movimentos de defesa da dignidade profissional, do exercício da cidadania e das reivindicações por melhores condições de assistência, trabalho e remuneração, observados os parâmetros e limites da legislação vigente.

Art. 4º Participar da prática multiprofissional, interdisciplinar e transdisciplinar com responsabilidade, autonomia e liberdade, observando os preceitos éticos e legais da profissão.

Art. 5º Associar-se, exercer cargos e participar de Organizações da Categoria e Órgãos de Fiscalização do Exercício Profissional, atendidos os requisitos legais.

Art. 6º Aprimorar seus conhecimentos técnico-científicos, ético-políticos, socioeducativos, históricos e culturais que dão sustentação à prática profissional.

Art. 7º Ter acesso às informações relacionadas à pessoa, família e coletividade, necessárias ao exercício profissional.

Art. 8º Requerer ao Conselho Regional de Enfermagem, de forma fundamentada, medidas cabíveis para obtenção de desagravo público em decorrência de ofensa sofrida no exercício profissional ou que atinja a profissão.

Art. 9º Recorrer ao Conselho Regional de Enfermagem, de forma fundamentada, quando impedido de cumprir o presente Código, a Legislação do Exercício Profissional e as Resoluções, Decisões e Pareceres Normativos emanados pelo Sistema Cofen/Conselhos Regionais de Enfermagem.

Art. 10º Ter acesso, pelos meios de informação disponíveis, às diretrizes políticas, normativas e protocolos institucionais, bem como participar de sua elaboração.

Art. 11º Formar e participar da Comissão de Ética de Enfermagem, bem como de comissões interdisciplinares da instituição em que trabalha.

Art. 12º Abster-se de revelar informações confidenciais de que tenha conhecimento em razão de seu exercício profissional.

Art. 13º Suspender as atividades, individuais ou coletivas, quando o local de trabalho não oferecer condições seguras para o exercício profissional e/ou desrespeitar a legislação vigente, ressalvadas as situações de urgência e emergência, devendo formalizar imediatamente sua decisão por escrito e/ou por meio de correio eletrônico à instituição e ao Conselho Regional de Enfermagem.

Art. 14º Aplicar o processo de Enfermagem como instrumento metodológico para planejar, implementar, avaliar e documentar o cuidado à pessoa, família e coletividade.

Art. 15º Exercer cargos de direção, gestão e coordenação, no âmbito da saúde ou de qualquer área direta ou indiretamente relacionada ao exercício profissional da Enfermagem.

Art. 16º Conhecer as atividades de ensino, pesquisa e extensão que envolvam pessoas e/ou local de trabalho sob sua responsabilidade profissional.

Art. 17º Realizar e participar de atividades de ensino, pesquisa e extensão, respeitando a legislação vigente.

Art. 18º Ter reconhecida sua autoria ou participação em pesquisa, extensão e produção técnico-científica.

Art. 19º Utilizar-se de veículos de comunicação, mídias sociais e meios eletrônicos para conceder entrevistas, ministrar cursos, palestras, conferências, sobre assuntos de sua competência e/ou divulgar eventos com finalidade educativa e de interesse social.

Art. 20º Anunciar a prestação de serviços para os quais detenha habilidades e competências técnico-científicas e legais.

Art. 21º Negar-se a ser filmado, fotografado e exposto em mídias sociais durante o desempenho de suas atividades profissionais.

Art. 22º Recusar-se a executar atividades que não sejam de sua competência técnica, científica, ética e legal ou que não ofereçam segurança ao profissional, à pessoa, à família e à coletividade.

Art. 23º Requerer junto ao gestor a quebra de vínculo da relação profissional/usuários quando houver risco à sua integridade física e moral, comunicando ao Coren e assegurando a continuidade da assistência de Enfermagem.

CAPÍTULO II DOS DEVERES

Art. 24º Exercer a profissão com justiça, compromisso, equidade, resolutividade, dignidade, competência, responsabilidade, honestidade e lealdade.

Art. 25º Fundamentar suas relações no direito, na prudência, no respeito, na solidariedade e na diversidade de opinião e posição ideológica.

Art. 26º Conhecer, cumprir e fazer cumprir o Código de Ética dos Profissionais de Enfermagem e demais normativos do Sistema Cofen/Conselhos Regionais de Enfermagem.

Art. 27 Incentivar e apoiar a participação dos profissionais de Enfermagem no desempenho de atividades em organizações da categoria.

Art. 28 Comunicar formalmente ao Conselho Regional de Enfermagem e aos órgãos competentes fatos que infrinjam dispositivos éticos-legais e que possam prejudicar o exercício profissional e a segurança à saúde da pessoa, família e coletividade.

Art. 29 Comunicar formalmente, ao Conselho Regional de Enfermagem, fatos que envolvam recusa e/ou demissão de cargo, função ou emprego, motivado pela necessidade do profissional em cumprir o presente Código e a legislação do exercício profissional.

Art. 30 Cumprir, no prazo estabelecido, determinações, notificações, citações, convocações e intimações do Sistema Cofen/Conselhos Regionais de Enfermagem.

Art. 31 Colaborar com o processo de fiscalização do exercício profissional e prestar informações fidedignas, permitindo o acesso a documentos e a área física institucional.

Art. 32 Manter inscrição no Conselho Regional de Enfermagem, com jurisdição na área onde ocorrer o exercício profissional.

Art. 33 Manter os dados cadastrais atualizados junto ao Conselho Regional de Enfermagem de sua jurisdição.

Art. 34 Manter regularizadas as obrigações financeiras junto ao Conselho Regional de Enfermagem de sua jurisdição.

Art. 35 Apor nome completo e/ou nome social, ambos legíveis, número e categoria de inscrição no Conselho Regional de Enfermagem, assinatura ou rubrica nos documentos, quando no exercício profissional.

§ 1º É facultado o uso do carimbo, com nome completo, número e categoria de inscrição no Coren, devendo constar a assinatura ou rubrica do profissional.

§ 2º Quando se tratar de prontuário eletrônico, a assinatura deverá ser certificada, conforme legislação vigente.

Art. 36 Registrar no prontuário e em outros documentos as informações inerentes e indispensáveis ao processo de cuidar de forma clara, objetiva, cronológica, legível, completa e sem rasuras.

Art. 37 Documentar formalmente as etapas do processo de Enfermagem, em consonância com sua competência legal.

Art. 38 Prestar informações escritas e/ou verbais, completas e fidedignas, necessárias à continuidade da assistência e segurança do paciente.

Art. 39 Esclarecer à pessoa, família e coletividade, a respeito dos direitos, riscos, benefícios e intercorrências acerca da assistência de Enfermagem.

Art. 40 Orientar à pessoa e família sobre preparo, benefícios, riscos e consequências decorrentes de exames e de outros procedimentos, respeitando o direito de recusa da pessoa ou de seu representante legal.

Art. 41 Prestar assistência de Enfermagem sem discriminação de qualquer natureza.

Art. 42 Respeitar o direito do exercício da autonomia da pessoa ou de seu representante legal na tomada de decisão, livre e esclarecida, sobre sua saúde, segurança, tratamento, conforto, bem-estar, realizando ações necessárias, de acordo com os princípios éticos e legais.

Parágrafo único. Respeitar as diretivas antecipadas da pessoa no que concerne às decisões sobre cuidados e tratamentos que deseje ou não receber no momento em que estiver incapacitado de expressar, livre e autonomamente, suas vontades.

Art. 43 Respeitar o pudor, a privacidade e a intimidade da pessoa, em todo seu ciclo vital e nas situações de morte e pós-morte.

Art. 44 Prestar assistência de Enfermagem em condições que ofereçam segurança, mesmo em caso de suspensão das atividades profissionais decorrentes de movimentos reivindicatórios da categoria.

Parágrafo único. Será respeitado o direito de greve e, nos casos de movimentos reivindicatórios da categoria, deverão ser prestados os cuidados mínimos que garantam uma assistência segura, conforme a complexidade do paciente.

Art. 45 Prestar assistência de Enfermagem livre de danos decorrentes de imperícia, negligência ou imprudência.

Art. 46 Recusar-se a executar prescrição de Enfermagem e Médica na qual não constem assinatura e número de registro do profissional prescritor, exceto em situação de urgência e emergência.

§ 1º O profissional de Enfermagem deverá recusar-se a executar prescrição de Enfermagem e Médica em caso de identificação de erro e/ou ilegitimidade da mesma, devendo esclarecer com o prescritor ou outro profissional, registrando no prontuário.

§ 2º É vedado ao profissional de Enfermagem o cumprimento de prescrição à distância, exceto em casos de urgência e emergência e regulação, conforme Resolução vigente.

Art. 47 Posicionar-se contra, e denunciar aos órgãos competentes, ações e procedimentos de membros da equipe de saúde, quando houver risco de danos decorrentes de imperícia, negligência e imprudência ao paciente, visando a proteção da pessoa, família e coletividade.

Art. 48 Prestar assistência de Enfermagem promovendo a qualidade de vida à pessoa e família no processo do nascer, viver, morrer e luto.

Parágrafo único. Nos casos de doenças graves incuráveis e terminais com risco iminente de morte, em consonância com a equipe multiprofissional, oferecer todos os cuidados paliativos disponíveis para assegurar o conforto físico, psíquico, social e espiritual, respeitada a vontade da pessoa ou de seu representante legal.

Art. 49 Disponibilizar assistência de Enfermagem à coletividade em casos de emergência, epidemia, catástrofe e desastre, sem pleitear vantagens pessoais, quando convocado.

Art. 50 Assegurar a prática profissional mediante consentimento prévio do paciente, representante ou responsável legal, ou decisão judicial.

Parágrafo único. Ficam resguardados os casos em que não haja capacidade de decisão por parte da pessoa, ou na ausência do representante ou responsável legal.

Art. 51 Responsabilizar-se por falta cometida em suas atividades profissionais, independentemente de ter sido praticada individual ou em equipe, por imperícia, imprudência ou negligência, desde que tenha participação e/ou conhecimento prévio do fato.

Parágrafo único. Quando a falta for praticada em equipe, a responsabilidade será atribuída na medida do(s) ato(s) praticado(s) individualmente.

Art. 52 Manter sigilo sobre fato de que tenha conhecimento em razão da atividade profissional, exceto nos casos previstos na legislação ou por determinação judicial, ou com o consentimento escrito da pessoa envolvida ou de seu representante ou responsável legal.

§ 1º Permanece o dever mesmo quando o fato seja de conhecimento público e em caso de falecimento da pessoa envolvida.

§ 2º O fato sigiloso deverá ser revelado em situações de ameaça à vida e à dignidade, na defesa própria ou em atividade multiprofissional, quando necessário à prestação da assistência.

§ 3º O profissional de Enfermagem intimado como testemunha deverá comparecer perante a autoridade e, se for o caso, declarar suas razões éticas para manutenção do sigilo profissional.

§ 4º É obrigatória a comunicação externa, para os órgãos de responsabilização criminal, independentemente de autorização, de casos de violência contra: crianças e adolescentes; idosos; e pessoas incapacitadas ou sem condições de firmar consentimento.

§ 5ºA comunicação externa para os órgãos de responsabilização criminal em casos de violência doméstica e familiar contra mulher adulta e capaz será devida, independentemente de autorização, em caso de risco à comunidade ou à vítima, a juízo do profissional e com conhecimento prévio da vítima ou do seu responsável.

Art. 53Resguardar os preceitos éticos e legais da profissão quanto ao conteúdo e imagem veiculados nos diferentes meios de comunicação e publicidade.

Art. 54Estimular e apoiar a qualificação e o aperfeiçoamento técnico-científico, ético-político, socioeducativo e cultural dos profissionais de Enfermagem sob sua supervisão e coordenação.

Art. 55Aprimorar os conhecimentos técnico-científicos, ético-políticos, socioeducativos e culturais, em benefício da pessoa, família e coletividade e do desenvolvimento da profissão.

Art. 56Estimular, apoiar, colaborar e promover o desenvolvimento de atividades de ensino, pesquisa e extensão, devidamente aprovados nas instâncias deliberativas.

Art. 57Cumprir a legislação vigente para a pesquisa envolvendo seres humanos.

Art. 58Respeitar os princípios éticos e os direitos autorais no processo de pesquisa, em todas as etapas.

Art. 59Somente aceitar encargos ou atribuições quando se julgar técnica, científica e legalmente apto para o desempenho seguro para si e para outrem.

Art. 60Respeitar, no exercício da profissão, a legislação vigente relativa à preservação do meio ambiente no gerenciamento de resíduos de serviços de saúde.

CAPÍTULO III DAS PROIBIÇÕES

Art. 61Executar e/ou determinar atos contrários ao Código de Ética e à legislação que disciplina o exercício da Enfermagem.

Art. 62Executar atividades que não sejam de sua competência técnica, científica, ética e legal ou que não ofereçam segurança ao profissional, à pessoa, à família e à coletividade.

Art. 63Colaborar ou acumpliciar-se com pessoas físicas ou jurídicas que desrespeitem a legislação e princípios que disciplinam o exercício profissional de Enfermagem.

Art. 64Provocar, cooperar, ser conivente ou omisso diante de qualquer forma ou tipo de violência contra a pessoa, família e coletividade, quando no exercício da profissão.

Art. 65Aceitar cargo, função ou emprego vago em decorrência de fatos que envolvam recusa ou demissão motivada pela necessidade do profissional em cumprir o presente código e a legislação do exercício profissional; bem como pleitear cargo, função ou emprego ocupado por colega, utilizando-se de concorrência desleal.

Art. 66Permitir que seu nome conste no quadro de pessoal de qualquer instituição ou estabelecimento congênere, quando, nestas, não exercer funções de enfermagem estabelecidas na legislação.

Art. 67Receber vantagens de instituição, empresa, pessoa, família e coletividade, além do que lhe é devido, como forma de garantir assistência de Enfermagem diferenciada ou benefícios de qualquer natureza para si ou para outrem.

Art. 68Valer-se, quando no exercício da profissão, de mecanismos de coação, omissão ou suborno, com pessoas físicas ou jurídicas, para conseguir qualquer tipo de vantagem.

Art. 69Utilizar o poder que lhe confere a posição ou cargo, para impor ou induzir ordens, opiniões, ideologias políticas ou qualquer tipo de conceito ou preconceito que atentem contra a dignidade da pessoa humana, bem como dificultar o exercício profissional.

Art. 70Utilizar dos conhecimentos de enfermagem para praticar atos tipificados como crime ou contravenção penal, tanto em ambientes onde exerça a profissão, quanto naqueles em que não a exerça, ou qualquer ato que infrinja os postulados éticos e legais.

Art. 71Promover ou ser conivente com injúria, calúnia e difamação de pessoa e família, membros das equipes de Enfermagem e de saúde, organizações da Enfermagem, trabalhadores de outras áreas e instituições em que exerce sua atividade profissional.

Art. 72Praticar ou ser conivente com crime, contravenção penal ou qualquer outro ato que infrinja postulados éticos e legais, no exercício profissional.

Art. 73Provocar aborto, ou cooperar em prática destinada a interromper a gestação, exceto nos casos permitidos pela legislação vigente.

Parágrafo único.Nos casos permitidos pela legislação, o profissional deverá decidir de acordo com a sua consciência sobre sua participação, desde que seja garantida a continuidade da assistência.

Art. 74Promover ou participar de prática destinada a antecipar a morte da pessoa.

Art. 75Praticar ato cirúrgico, exceto nas situações de emergência ou naquelas expressamente autorizadas na legislação, desde que possua competência técnica-científica necessária.

Art. 76Negar assistência de enfermagem em situações de urgência, emergência, epidemia, desastre e catástrofe, desde que não ofereça risco a integridade física do profissional.

Art. 77Executar procedimentos ou participar da assistência à saúde sem o consentimento formal da pessoa ou de seu representante ou responsável legal, exceto em iminente risco de morte.

Art. 78Administrar medicamentos sem conhecer indicação, ação da droga, via de administração e potenciais riscos, respeitados os graus de formação do profissional.

Art. 79Prescrever medicamentos que não estejam estabelecidos em de saúde pública e/ou em rotina aprovada em instituição de saúde, exceto em situações de emergência.

Art. 80Executar prescrições e procedimentos de qualquer natureza que comprometam a segurança da pessoa.

Art. 81Prestar serviços que, por sua natureza, competem a outro profissional, exceto em caso de emergência, ou que estiverem expressamente autorizados na legislação vigente.

Art. 82Colaborar, direta ou indiretamente, com outros profissionais de saúde ou áreas vinculadas, no descumprimento da legislação referente aos transplantes de órgãos, tecidos, esterilização humana, reprodução assistida ou manipulação genética.

Art. 83Praticar, individual ou coletivamente, quando no exercício profissional, assédio moral, sexual ou de qualquer natureza, contra pessoa, família, coletividade ou qualquer membro da equipe de saúde, seja por meio de atos ou expressões que tenham por consequência atingir a dignidade ou criar condições humilhantes e constrangedoras.

Art. 84Anunciar formação profissional, qualificação e título que não possa comprovar.

Art. 85Realizar ou facilitar ações que causem prejuízo ao patrimônio das organizações da categoria.

Art. 86Produzir, inserir ou divulgar informação inverídica ou de conteúdo duvidoso sobre assunto de sua área profissional.

Parágrafo único.Fazer referência a casos, situações ou fatos, e inserir imagens que possam identificar pessoas ou instituições sem prévia autorização, em qualquer meio de comunicação.

Art. 87Registrar informações incompletas, imprecisas ou inverídicas sobre a assistência de Enfermagem prestada à pessoa, família ou coletividade.