



CÓD: SL-115JL-22
7908433224761

FUNDASE-RN

FUNDAÇÃO DE ATENDIMENTO SOCIOEDUCATIVO
ESTADO DO RIO GRANDE DO NORTE

Técnico de nível Médio

EDITAL DE CONCURSO PÚBLICO Nº 001/2022

Língua Portuguesa

1. Compreensão e interpretação de texto. Tipologia e gêneros textuais	9
2. Figuras de linguagem	22
3. Significação de palavras e expressões. Relações de sinonímia e de antonímia	24
4. Ortografia	25
5. Acentuação gráfica	26
6. Uso da crase	26
7. Fonética e Fonologia: som e fonema, encontros vocálicos e consonantais e dígrafos	27
8. Morfologia: classes de palavras variáveis e invariáveis e seus empregos no texto. Locuções verbais (perífrases verbais). Função textual dos vocábulos	28
9. Funções do “que” e do “se”	32
10. Formação de palavras.	34
11. Elementos de comunicação	35
12. Sintaxe: relações sintático-semânticas estabelecidas entre orações, períodos ou parágrafos (período simples e período composto por coordenação e subordinação)	36
13. Concordância verbal e nominal	38
14. Regência verbal e nominal	39
15. Colocação pronominal	39
16. Emprego dos sinais de pontuação e sua função no texto	40
17. Elementos de coesão	41
18. Variação linguística	42

Noções de Informática

1. Conceitos e fundamentos básicos. Conhecimento e utilização dos principais softwares utilitários (compactadores de arquivos, chat, clientes de e-mails, reprodutores de vídeo, visualizadores de imagem, antivírus). Conceitos básicos de Hardware (Placa-mãe, memórias, processadores (CPU) e disco de armazenamento HDs, CDs e DVDs). Periféricos de computadores.	47
2. Identificação e manipulação de arquivos	49
3. Backup de arquivos.	52
4. Ambientes operacionais: utilização dos sistemas operacionais Windows 7 e Windows 10.	52
5. Conceitos básicos sobre Linux	68
6. Software Livre	72
7. Utilização de ferramentas de texto, planilha e apresentação do pacote Microsoft Office (Word, Excel e PowerPoint) – versões 2010, 2013 e 2016.	74
8. Utilização de ferramentas de texto, planilha e apresentação do pacote LibreOffice (Writer, Calc e Impress) - versões 5 e 6.	126
9. Utilização e configuração de e-mail no Microsoft Outlook	137
10. Conceitos de tecnologias relacionadas à Internet e Intranet, busca e pesquisa na Web, mecanismos de busca na Web. Navegadores de internet: Internet Explorer, Mozilla Firefox, Google Chrome	139
11. Segurança na internet; vírus de computadores; Spyware; Malware; Phishing e Spam	143
12. Transferência de arquivos pela internet	146

Direito Administrativo e Administração Pública

1. Princípios básicos da Administração Pública.	151
2. Administração direta e indireta. Órgãos públicos.	152
3. Agentes Públicos.	156
4. Ato administrativo: requisitos, atributos, classificação, espécies, revogação, invalidação e convalidação do ato administrativo.	167
5. Poderes e deveres dos administradores públicos: uso e abuso do poder, poderes vinculados, discricionário, hierárquico, disciplinar e regulamentar, poder de polícia, deveres dos administradores públicos.	177

Direito Constitucional

1. Constituição: dos princípios fundamentais. 187
2. Dos direitos e garantias fundamentais: dos direitos e deveres individuais e coletivos; dos direitos sociais. 187
3. Da organização político administrativa: das competências da União, Estados e Municípios. 198
4. Da Administração Pública: disposições gerais; dos servidores públicos 202
5. Da família, da criança, do adolescente e do idoso. Título VIII – Da Ordem Social, Capítulo VII – Da família, da criança, do adolescente e do idoso – artigos 226 a 230 da Constituição da República Federativa do Brasil 205

Direitos Humanos

1. Teoria geral dos direitos humanos: Conceito, fundamentos e bases teóricas e filosóficas dos direitos humanos; 209
2. O início da proteção internacional de Direitos Humanos: direito internacional humanitário, direito internacional dos refugiados 212
3. Surgimento da organização internacional do trabalho; 215
4. Características dos direitos humanos; 217
5. Interpretação e aplicação dos tratados internacionais de direitos humanos; A incorporação dos tratados internacionais de proteção dos direitos humanos ao direito brasileiro; Posição hierárquica dos tratados internacionais de direitos humanos; A aplicabilidade das normas contidas em tratados internacionais de direitos humanos ratificados pelo Brasil; 217
6. Dignidade da pessoa humana. 219
7. Sistemas internacionais de proteção e promoção dos Direitos Humanos; 219
8. Sistema global de direitos humanos. Organização das Nações Unidas: declarações, tratados, resoluções, comentários gerais, relatórios e normas de organização e funcionamento dos órgãos de supervisão, fiscalização e controle. Órgãos convencionais e extraconvencionais. 220
9. Sistema interamericano de direitos humanos. Organização dos estados americanos: declarações, tratados, resoluções, relatórios, informes, jurisprudência (contenciosa e consultiva da corte interamericana de Direitos Humanos), opiniões consultivas, normas de organização e funcionamento dos órgãos de supervisão, fiscalização e controle. Relatorias temáticas e por países. Audiências públicas. 225
10. Sistemas regionais de proteção dos direitos humanos. 227
11. A execução de decisões oriundas de tribunais internacionais de direitos humanos no Brasil; 228
12. Controle de Convencionalidade. 229
13. A proteção dos grupos socialmente vulneráveis pelo direito internacional dos direitos humanos; 230
14. Mecanismos de proteção aos direitos humanos na Constituição Federal. 232
15. Direitos humanos de natureza civil, política, social, econômica, cultural e ambiental. 234
16. Direitos humanos de titularidade individual, coletiva ou difusa. 235

Material Digital

Sistema Nacional de Atendimento Socioeducativo – Sinase Lei Federal nº 12.594-2012 e Direito da Criança e do Adolescente

1. Lei Federal nº. 12.594, de 18 de janeiro de 2012, e suas alterações, que institui o Sistema Nacional de Atendimento Socioeducativo (Sinase), regulamenta a execução das medidas socioeducativas destinadas a adolescente que pratique ato infracional e dá outras providências 3
2. Lei Federal nº. 8.069, de 13 de julho de 1990, e suas alterações, que dispõe sobre o Estatuto da Criança e do Adolescente e dá outras providências 13
3. Resolução nº. 119, de 11 de dezembro de 2006, do Sistema Nacional De Atendimento Socioeducativo – SINASE – Secretaria Especial dos Direitos Humanos 50

Normativas Interna da FUNDASE/ RN Portarias nº 249 e 250/2019 e Ética Profissional

1. Portaria Nº 250/2019-GP, de 18 de dezembro de 2019, e suas alterações, que institui o Regimento Interno das Unidades de Atendimento Socioeducativo 51
2. Portaria Nº 249/2019-GP Natal, 18 de dezembro de 2019, e suas alterações, que institui o Manual de Segurança Socioeducativa 61
3. Portaria nº. 355/15-GP, de 12 de novembro de 2015, e suas alterações, que institui a Central de Gerenciamento de Vagas – CGV 69

Atenção

- Para estudar o Conteúdo Digital Complementar e Exclusivo acesse sua “Área do Cliente” em nosso site.

<https://www.editorasolucao.com.br/retificacoes>

entrelinhas. Deve-se ater às ideias do autor, o que não quer dizer que o leitor precise ficar preso na superfície do texto, mas é fundamental que não sejam criadas suposições vagas e inespecíficas.

Importância da interpretação

A prática da leitura, seja por prazer, para estudar ou para se informar, aprimora o vocabulário e dinamiza o raciocínio e a interpretação. A leitura, além de favorecer o aprendizado de conteúdos específicos, aprimora a escrita.

Uma interpretação de texto assertiva depende de inúmeros fatores. Muitas vezes, apressados, descuidamo-nos dos detalhes presentes em um texto, achamos que apenas uma leitura já se faz suficiente. Interpretar exige paciência e, por isso, sempre releia o texto, pois a segunda leitura pode apresentar aspectos surpreendentes que não foram observados previamente. Para auxiliar na busca de sentidos do texto, pode-se também retirar dele os **tópicos frasais** presentes em cada parágrafo, isso certamente auxiliará na apreensão do conteúdo exposto. Lembre-se de que os parágrafos não estão organizados, pelo menos em um bom texto, de maneira aleatória, se estão no lugar que estão, é porque ali se fazem necessários, estabelecendo uma relação hierárquica do pensamento defendido, retomando ideias já citadas ou apresentando novos conceitos.

Concentre-se nas ideias que de fato foram explicitadas pelo autor: os textos argumentativos não costumam conceder espaço para divagações ou hipóteses, supostamente contidas nas entrelinhas. Devemos nos ater às ideias do autor, isso não quer dizer que você precise ficar preso na superfície do texto, mas é fundamental que não criemos, à revelia do autor, suposições vagas e inespecíficas. Ler com atenção é um exercício que deve ser praticado à exaustão, assim como uma técnica, que fará de nós leitores proficientes.

Diferença entre compreensão e interpretação

A compreensão de um texto é fazer uma análise objetiva do texto e verificar o que realmente está escrito nele. Já a interpretação imagina o que as ideias do texto têm a ver com a realidade. O leitor tira conclusões subjetivas do texto.

Gêneros Discursivos

Romance: descrição longa de ações e sentimentos de personagens fictícios, podendo ser de comparação com a realidade ou totalmente irreal. A diferença principal entre um romance e uma novela é a extensão do texto, ou seja, o romance é mais longo. No romance nós temos uma história central e várias histórias secundárias.

Conto: obra de ficção onde é criado seres e locais totalmente imaginário. Com linguagem linear e curta, envolve poucas personagens, que geralmente se movimentam em torno de uma única ação, dada em um só espaço, eixo temático e conflito. Suas ações encaminham-se diretamente para um desfecho.

Novela: muito parecida com o conto e o romance, diferencia-se por sua extensão. Ela fica entre o conto e o romance, e tem a história principal, mas também tem várias histórias secundárias. O tempo na novela é baseada no calendário. O tempo e local são definidos pelas histórias dos personagens. A história (enredo) tem um ritmo mais acelerado do que a do romance por ter um texto mais curto.

Crônica: texto que narra o cotidiano das pessoas, situações que nós mesmos já vivemos e normalmente é utilizado a ironia para mostrar um outro lado da mesma história. Na crônica o tempo não é relevante e quando é citado, geralmente são pequenos intervalos como horas ou mesmo minutos.

Poesia: apresenta um trabalho voltado para o estudo da linguagem, fazendo-o de maneira particular, refletindo o momento, a vida dos homens através de figuras que possibilitam a criação de imagens.

Editorial: texto dissertativo argumentativo onde expressa a opinião do editor através de argumentos e fatos sobre um assunto que está sendo muito comentado (polêmico). Sua intenção é convencer o leitor a concordar com ele.

Entrevista: texto expositivo e é marcado pela conversa de um entrevistador e um entrevistado para a obtenção de informações. Tem como principal característica transmitir a opinião de pessoas de destaque sobre algum assunto de interesse.

Cantiga de roda: gênero empírico, que na escola se materializa em uma concretude da realidade. A cantiga de roda permite as crianças terem mais sentido em relação a leitura e escrita, ajudando os professores a identificar o nível de alfabetização delas.

Receita: texto instrucional e injuntivo que tem como objetivo de informar, aconselhar, ou seja, recomendam dando uma certa liberdade para quem recebe a informação.

DISTINÇÃO DE FATO E OPINIÃO SOBRE ESSE FATO

Fato

O fato é algo que aconteceu ou está acontecendo. A existência do fato pode ser constatada de modo indiscutível. O fato pode é uma coisa que aconteceu e pode ser comprovado de alguma maneira, através de algum documento, números, vídeo ou registro.

Exemplo de fato:

A mãe foi viajar.

Interpretação

É o ato de dar sentido ao fato, de entendê-lo. Interpretamos quando relacionamos fatos, os comparamos, buscamos suas causas, previmos suas consequências.

Entre o fato e sua interpretação há uma relação lógica: se aponhamos uma causa ou consequência, é necessário que seja plausível. Se comparamos fatos, é preciso que suas semelhanças ou diferenças sejam detectáveis.

Exemplos de interpretação:

A mãe foi viajar porque considerou importante estudar em outro país.

A mãe foi viajar porque se preocupava mais com sua profissão do que com a filha.

Opinião

A opinião é a avaliação que se faz de um fato considerando um juízo de valor. É um julgamento que tem como base a interpretação que fazemos do fato.

Nossas opiniões costumam ser avaliadas pelo grau de coerência que mantêm com a interpretação do fato. É uma interpretação do fato, ou seja, um modo particular de olhar o fato. Esta opinião pode alterar de pessoa para pessoa devido a fatores socioculturais.

Exemplos de opiniões que podem decorrer das interpretações anteriores:

A mãe foi viajar porque considerou importante estudar em outro país. Ela tomou uma decisão acertada.

A mãe foi viajar porque se preocupava mais com sua profissão do que com a filha. Ela foi egoísta.

Muitas vezes, a interpretação já traz implícita uma opinião.

Por exemplo, quando se mencionam com ênfase consequências negativas que podem advir de um fato, se enaltecem previsões positivas ou se faz um comentário irônico na interpretação, já estamos expressando nosso julgamento.

É muito importante saber a diferença entre o fato e opinião, principalmente quando debatemos um tema polêmico ou quando analisamos um texto dissertativo.

Exemplo:

A mãe viajou e deixou a filha só. Nem deve estar se importando com o sofrimento da filha.

ESTRUTURAÇÃO DO TEXTO E DOS PARÁGRAFOS

Uma boa redação é dividida em ideias relacionadas entre si ajustadas a uma ideia central que norteia todo o pensamento do texto. Um dos maiores problemas nas redações é estruturar as ideias para fazer com que o leitor entenda o que foi dito no texto. Fazer uma estrutura no texto para poder guiar o seu pensamento e o do leitor.

Parágrafo

O parágrafo organizado em torno de uma ideia-núcleo, que é desenvolvida por ideias secundárias. O parágrafo pode ser formado por uma ou mais frases, sendo seu tamanho variável. No texto dissertativo-argumentativo, os parágrafos devem estar todos relacionados com a tese ou ideia principal do texto, geralmente apresentada na introdução.

Embora existam diferentes formas de organização de parágrafos, os textos dissertativo-argumentativos e alguns gêneros jornalísticos apresentam uma estrutura-padrão. Essa estrutura consiste em três partes: a ideia-núcleo, as ideias secundárias (que desenvolvem a ideia-núcleo) e a conclusão (que reafirma a ideia-básica). Em parágrafos curtos, é raro haver conclusão.

Introdução: faz uma rápida apresentação do assunto e já traz uma ideia da sua posição no texto, é normalmente aqui que você irá identificar qual o problema do texto, o porque ele está sendo escrito. Normalmente o tema e o problema são dados pela própria prova.

Desenvolvimento: elabora melhor o tema com argumentos e ideias que apoiem o seu posicionamento sobre o assunto. É possível usar argumentos de várias formas, desde dados estatísticos até citações de pessoas que tenham autoridade no assunto.

Conclusão: faz uma retomada breve de tudo que foi abordado e conclui o texto. Esta última parte pode ser feita de várias maneiras diferentes, é possível deixar o assunto ainda aberto criando uma pergunta reflexiva, ou concluir o assunto com as suas próprias conclusões a partir das ideias e argumentos do desenvolvimento.

Outro aspecto que merece especial atenção são os conectores. São responsáveis pela coesão do texto e tornam a leitura mais fluente, visando estabelecer um encadeamento lógico entre as ideias e servem de ligação entre o parágrafo, ou no interior do período, e o tópico que o antecede.

Saber usá-los com precisão, tanto no interior da frase, quanto ao passar de um enunciado para outro, é uma exigência também para a clareza do texto.

Sem os conectores (pronomes relativos, conjunções, advérbios, preposições, palavras denotativas) as ideias não fluem, muitas vezes o pensamento não se completa, e o texto torna-se obscuro, sem coerência.

Esta estrutura é uma das mais utilizadas em textos argumentativos, e por conta disso é mais fácil para os leitores.

Existem diversas formas de se estruturar cada etapa dessa estrutura de texto, entretanto, apenas segui-la já leva ao pensamento mais direto.

NÍVEIS DE LINGUAGEM

Definição de linguagem

Linguagem é qualquer meio sistemático de comunicar ideias ou sentimentos através de signos convencionais, sonoros, gráficos, gestuais etc. A linguagem é individual e flexível e varia dependendo da idade, cultura, posição social, profissão etc. A maneira de articular as palavras, organizá-las na frase, no texto, determina nossa linguagem, nosso estilo (forma de expressão pessoal).

As inovações linguísticas, criadas pelo falante, provocam, com o decorrer do tempo, mudanças na estrutura da língua, que só as incorpora muito lentamente, depois de aceitas por todo o grupo social. Muitas novidades criadas na linguagem não vingam na língua e caem em desuso.

Língua escrita e língua falada

A língua escrita não é a simples reprodução gráfica da língua falada, por que os sinais gráficos não conseguem registrar grande parte dos elementos da fala, como o timbre da voz, a entonação, e ainda os gestos e a expressão facial. Na realidade a língua falada é mais descontraída, espontânea e informal, porque se manifesta na conversação diária, na sensibilidade e na liberdade de expressão do falante. Nessas situações informais, muitas regras determinadas pela língua padrão são quebradas em nome da naturalidade, da liberdade de expressão e da sensibilidade estilística do falante.

Linguagem popular e linguagem culta

Podem valer-se tanto da linguagem popular quanto da linguagem culta. Obviamente a linguagem popular é mais usada na fala, nas expressões orais cotidianas. Porém, nada impede que ela esteja presente em poesias (o Movimento Modernista Brasileiro procurou valorizar a linguagem popular), contos, crônicas e romances em que o diálogo é usado para representar a língua falada.

Linguagem Popular ou Coloquial

Usada espontânea e fluentemente pelo povo. Mostra-se quase sempre rebelde à norma gramatical e é carregada de vícios de linguagem (solecismo – erros de regência e concordância; barbarismo – erros de pronúncia, grafia e flexão; ambiguidade; cacofonia; pleonismo), expressões vulgares, gírias e preferência pela coordenação, que ressalta o caráter oral e popular da língua. A linguagem popular está presente nas conversas familiares ou entre amigos, anedotas, irradiação de esportes, programas de TV e auditório, novelas, na expressão dos esta dos emocionais etc.

A Linguagem Culta ou Padrão

É a ensinada nas escolas e serve de veículo às ciências em que se apresenta com terminologia especial. É usada pelas pessoas instruídas das diferentes classes sociais e caracteriza-se pela obediência às normas gramaticais. Mais comumente usada na linguagem escrita e literária, reflete prestígio social e cultural. É mais artificial, mais estável, menos sujeita a variações. Está presente nas aulas, conferências, sermões, discursos políticos, comunicações científicas, noticiários de TV, programas culturais etc.

Gíria

A gíria relaciona-se ao cotidiano de certos grupos sociais como arma de defesa contra as classes dominantes. Esses grupos utilizam a gíria como meio de expressão do cotidiano, para que as mensagens sejam decodificadas apenas por eles mesmos.

Assim a gíria é criada por determinados grupos que divulgam o palavreado para outros grupos até chegar à mídia. Os meios de comunicação de massa, como a televisão e o rádio, propagam os novos vocábulos, às vezes, também inventam alguns. A gíria pode acabar incorporada pela língua oficial, permanecer no vocabulário de pequenos grupos ou cair em desuso.

Ex.: “chutar o pau da barraca”, “viajar na maionese”, “galera”, “mina”, “tipo assim”.

Linguagem vulgar

Existe uma linguagem vulgar relacionada aos que têm pouco ou nenhum contato com centros civilizados. Na linguagem vulgar há estruturas com “**nóis vai, lá**”, “**eu di um beijo**”, “**Ponhei sal na comida**”.

Linguagem regional

Regionalismos são variações geográficas do uso da língua padrão, quanto às construções gramaticais e empregos de certas palavras e expressões. Há, no Brasil, por exemplo, os falares amazônico, nordestino, baiano, fluminense, mineiro, sulino.

Tipos e gêneros textuais

Os **tipos textuais** configuram-se como modelos fixos e abrangentes que objetivam a distinção e definição da estrutura, bem como aspectos linguísticos de narração, dissertação, descrição e explicação. Eles apresentam estrutura definida e tratam da forma como um texto se apresenta e se organiza. Existem cinco tipos clássicos que aparecem em provas: descritivo, injuntivo, expositivo (ou dissertativo-expositivo) dissertativo e narrativo. Vejamos alguns exemplos e as principais características de cada um deles.

Tipo textual descritivo

A descrição é uma modalidade de composição textual cujo objetivo é fazer um retrato por escrito (ou não) de um lugar, uma pessoa, um animal, um pensamento, um sentimento, um objeto, um movimento etc.

Características principais:

- Os recursos formais mais encontrados são os de valor adjetivo (adjetivo, locução adjetiva e oração adjetiva), por sua função caracterizadora.
- Há descrição objetiva e subjetiva, normalmente numa enumeração.
- A noção temporal é normalmente estática.
- Normalmente usam-se verbos de ligação para abrir a definição.
- Normalmente aparece dentro de um texto narrativo.
- Os gêneros descritivos mais comuns são estes: manual, anúncio, propaganda, relatórios, biografia, tutorial.

Exemplo:

Era uma casa muito engraçada
Não tinha teto, não tinha nada
Ninguém podia entrar nela, não
Porque na casa não tinha chão
Ninguém podia dormir na rede
Porque na casa não tinha parede
Ninguém podia fazer pipi
Porque penico não tinha ali
Mas era feita com muito esmero
Na rua dos bobos, número zero
(Vinícius de Moraes)

TIPO TEXTUAL INJUNTIVO

A injunção indica como realizar uma ação, aconselha, impõe, instrui o interlocutor. Chamado também de texto instrucional, o tipo de texto injuntivo é utilizado para prever acontecimentos e comportamentos, nas leis jurídicas.

Características principais:

- Normalmente apresenta frases curtas e objetivas, com verbos de comando, com tom imperativo; há também o uso do futuro do presente (10 mandamentos bíblicos e leis diversas).
- Marcas de interlocução: vocativo, verbos e pronomes de 2ª pessoa ou 1ª pessoa do plural, perguntas reflexivas etc.

Exemplo:

Impedidos do Alistamento Eleitoral (art. 5º do Código Eleitoral) – *Não podem alistar-se eleitores: os que não saibam exprimir-se na língua nacional, e os que estejam privados, temporária ou definitivamente dos direitos políticos. Os militares são alistáveis, desde que oficiais, aspirantes a oficiais, guardas-marinha, subtenentes ou suboficiais, sargentos ou alunos das escolas militares de ensino superior para formação de oficiais.*

Tipo textual expositivo

A dissertação é o ato de apresentar ideias, desenvolver raciocínio, analisar contextos, dados e fatos, por meio de exposição, discussão, argumentação e defesa do que pensamos. A dissertação pode ser expositiva ou argumentativa.

A dissertação-expositiva é caracterizada por esclarecer um assunto de maneira atemporal, com o objetivo de explicá-lo de maneira clara, sem intenção de convencer o leitor ou criar debate.

Características principais:

- Apresenta introdução, desenvolvimento e conclusão.
- O objetivo não é persuadir, mas meramente explicar, informar.
- Normalmente a marca da dissertação é o verbo no presente.
- Amplia-se a ideia central, mas sem subjetividade ou defesa de ponto de vista.
- Apresenta linguagem clara e imparcial.

Exemplo:

O texto dissertativo consiste na ampliação, na discussão, no questionamento, na reflexão, na polemização, no debate, na expressão de um ponto de vista, na explicação a respeito de um determinado tema.

Existem dois tipos de dissertação bem conhecidos: a dissertação expositiva (ou informativa) e a argumentativa (ou opinativa).

Portanto, pode-se dissertar simplesmente explicando um assunto, imparcialmente, ou discutindo-o, parcialmente.

Placa-mãe

Se o CPU é o cérebro de um computador, a placa-mãe é o esqueleto. A placa mãe é responsável por organizar a distribuição dos cálculos para o CPU, conectando todos os outros componentes externos e internos ao processador. Ela também é responsável por enviar os resultados dos cálculos para seus devidos destinos. Uma placa mãe pode ser on-board, ou seja, com componentes como placas de som e placas de vídeo fazendo parte da própria placa mãe, ou off-board, com todos os componentes sendo conectados a ela.



Placa-mãe.⁵

Fonte

É responsável por fornecer energia às partes que compõe um computador, de forma eficiente e protegendo as peças de surtos de energia.



Fonte ⁶

⁵ <https://www.terabyteshop.com.br/produto/9640/placa-mae-biostar-b-360mhd-pro-ddr4-lga-1151>

⁶ <https://www.magazineluiza.com.br/fonte-atx-alimentacao-pc-230w-01001-xway/p/dh97g572hc/in/ftpc>

Placas de vídeo

Permitem que os resultados numéricos dos cálculos de um processador sejam traduzidos em imagens e gráficos para aparecer em um monitor.



Placa de vídeo ⁷

Periféricos de entrada, saída e armazenamento

São placas ou aparelhos que recebem ou enviam informações para o computador. São classificados em:

– **Periféricos de entrada:** são aqueles que enviam informações para o computador. Ex.: teclado, mouse, scanner, microfone, etc.



Periféricos de entrada.⁸

– **Periféricos de saída:** São aqueles que recebem informações do computador. Ex.: monitor, impressora, caixas de som.



Periféricos de saída.⁹

⁷ <https://www.techtudo.com.br/noticias/noticia/2012/12/conheca-melhores-placas-de-video-lancadas-em-2012.html>

⁸ <https://mind42.com/public/970058ba-a8f4-451b-b121-3ba35c51e1e7>

⁹ <https://aprendafazer.net/o-que-sao-os-periféricos-de-saida-para-que-ser-vem-e-que-tipos-existem>

– **Periféricos de entrada e saída:** são aqueles que enviam e recebem informações para/do computador. Ex.: monitor touchscreen, drive de CD – DVD, HD externo, pen drive, impressora multifuncional, etc.



Periféricos de entrada e saída.¹⁰

– **Periféricos de armazenamento:** são aqueles que armazenam informações. Ex.: pen drive, cartão de memória, HD externo, etc.



Periféricos de armazenamento.¹¹

Software

Software é um agrupamento de comandos escritos em uma linguagem de programação¹². Estes comandos, ou instruções, criam as ações dentro do programa, e permitem seu funcionamento.

Um software, ou programa, consiste em informações que podem ser lidas pelo computador, assim como seu conteúdo audiovisual, dados e componentes em geral. Para proteger os direitos do criador do programa, foi criada a licença de uso. Todos estes componentes do programa fazem parte da licença.

A licença é o que garante o direito autoral do criador ou distribuidor do programa. A licença é um grupo de regras estipuladas pelo criador/distribuidor do programa, definindo tudo que é ou não é permitido no uso do software em questão.

Os softwares podem ser classificados em:

– **Software de Sistema:** o software de sistema é constituído pelos sistemas operacionais (S.O). Estes S.O que auxiliam o usuário, para passar os comandos para o computador. Ele interpreta nossas ações e transforma os dados em códigos binários, que podem ser processados

– **Software Aplicativo:** este tipo de software é, basicamente, os programas utilizados para aplicações dentro do S.O., que não estejam ligados com o funcionamento do mesmo. Exemplos: Word, Excel, Paint, Bloco de notas, Calculadora.

– **Software de Programação:** são softwares usados para criar outros programas, a partir de uma linguagem de programação, como Java, PHP, Pascal, C+, C++, entre outras.

– **Software de Tutorial:** são programas que auxiliam o usuário de outro programa, ou ensine a fazer algo sobre determinado assunto.

– **Software de Jogos:** são softwares usados para o lazer, com vários tipos de recursos.

– **Software Aberto:** é qualquer dos softwares acima, que tenha o código fonte disponível para qualquer pessoa.

Todos estes tipos de software evoluem muito todos os dias. Sempre estão sendo lançados novos sistemas operacionais, novos games, e novos aplicativos para facilitar ou entreter a vida das pessoas que utilizam o computador.

IDENTIFICAÇÃO E MANIPULAÇÃO DE ARQUIVOS

Pasta

São estruturas que dividem o disco em várias partes de tamanhos variados as quais podem armazenar arquivos e outras pastas (subpastas)¹³.



Arquivo

É a representação de dados/informações no computador os quais ficam dentro das pastas e possuem uma extensão que identifica o tipo de dado que ele representa.

Extensões de arquivos

EXTENSÃO	TIPO
.jpg, .jpeg, .png, .bpm, .gif, ...	Imagem
.xls, .xlsx, .xlsm, ...	Planilha
.doc, .docx, .docm, ...	Texto formatado
.txt	Texto sem formatação
.mp3, .wma, .aac, .wav, ...	Áudio
.mp4, .avi, rmvb, .mov, ...	Vídeo
.zip, .rar, .7z, ...	Compactadores
.ppt, .pptx, .pptm, ...	Apresentação
.exe	Executável
.msi, ...	Instalador

¹⁰ <https://almeida3.webnode.pt/trabalhos-de-tic/dispositivos-de-entrada-e-saida>

¹¹ <https://www.slideshare.net/contatoharpa/perifricos-4041411>

¹² <http://www.itvale.com.br>

¹³ <https://docente.ifrn.edu.br/elizezsoares/disciplinas/informatica/aula-05-manipulacao-de-arquivos-e-pastas>

Existem vários tipos de arquivos como arquivos de textos, arquivos de som, imagem, planilhas, etc. Alguns arquivos são universais podendo ser aberto em qualquer sistema. Mas temos outros que dependem de um programa específico como os arquivos do Corel Draw que necessita o programa para visualizar. Nós identificamos um arquivo através de sua extensão. A extensão são aquelas letras que ficam no final do nome do arquivo.

Exemplos:

.txt: arquivo de texto sem formatação.

.html: texto da internet.

.rtf: arquivo do WordPad.

.doc e .docx: arquivo do editor de texto Word com formatação.

É possível alterar vários tipos de arquivos, como um documento do Word (.docx) para o PDF (.pdf) como para o editor de texto do LibreOffice (.odt). Mas atenção, tem algumas extensões que não são possíveis e caso você tente poderá deixar o arquivo inutilizável.

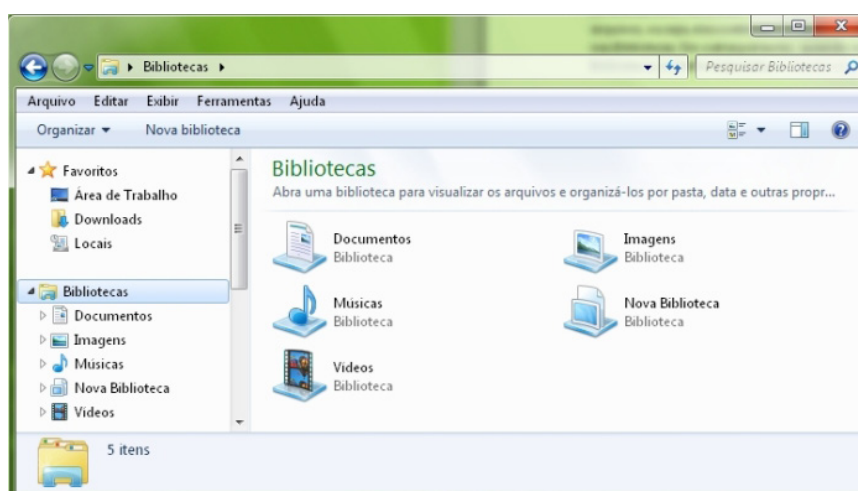
Nomenclatura dos arquivos e pastas

Os arquivos e pastas devem ter um nome o qual é dado no momento da criação. Os nomes podem conter até 255 caracteres (letras, números, espaço em branco, símbolos), com exceção de / \ | > < * : " que são reservados pelo sistema operacional.

Bibliotecas

Criadas para facilitar o gerenciamento de arquivos e pastas, são um local virtual que agregam conteúdo de múltiplos locais em um só. Estão divididas inicialmente em 4 categorias:

- Documentos;
- Imagens;
- Músicas;
- Vídeos.



Windows Explorer

O Windows Explorer é um gerenciador de informações, arquivos, pastas e programas do sistema operacional Windows da Microsoft¹⁴. Todo e qualquer arquivo que esteja gravado no seu computador e toda pasta que exista nele pode ser vista pelo Windows Explorer. Possui uma interface fácil e intuitiva.

Na versão em português ele é chamado de Gerenciador de arquivo ou Explorador de arquivos.

O seu arquivo é chamado de Explorer.exe

Normalmente você o encontra na barra de tarefas ou no botão Iniciar > Programas > Acessórios.

¹⁴ <https://centraldefavoritos.com.br/2019/06/05/conceitos-de-organizacao-e-de-gerenciamento-de-informacoes-arquivos-pastas-e-programas/>

Além disso, os princípios do Direito Administrativo podem ser expressos e positivados escritos na lei, ou ainda, implícitos, não positivados e não escritos na lei de forma expressa.

— Observação importante:

Não existe hierarquia entre os princípios expressos e implícitos. Comprova tal afirmação, o fato de que os dois princípios que dão forma o **Regime Jurídico Administrativo**, são meramente implícitos.

Regime Jurídico Administrativo: é composto por todos os princípios e demais dispositivos legais que formam o Direito Administrativo. As diretrizes desse regime são lançadas por dois princípios centrais, ou supraprincípios que são a Supremacia do Interesse Público e a Indisponibilidade do Interesse Público.

SUPREMACIA DO INTERESSE PÚBLICO	Conclama a necessidade da sobreposição dos interesses da coletividade sobre os individuais.
INDISPONIBILIDADE DO INTERESSE PÚBLICO	Sua principal função é orientar a atuação dos agentes públicos para que atuem em nome e em prol dos interesses da Administração Pública.

Ademais, tendo o agente público usufruído das prerrogativas de atuação conferidas pela supremacia do interesse público, a indisponibilidade do interesse público, com o fito de impedir que tais prerrogativas sejam utilizadas para a consecução de interesses privados, termina por colocar limitações aos agentes públicos no campo de sua atuação, como por exemplo, a necessidade de aprovação em concurso público para o provimento dos cargos públicos.

Princípios Administrativos

Nos parâmetros do art. 37, *caput* da Constituição Federal, a Administração Pública deverá obedecer aos princípios da Legalidade, Impessoalidade, Moralidade, Publicidade e Eficiência.

Vejam os:

— **Princípio da Legalidade:** Esse princípio no Direito Administrativo, apresenta um significado diverso do que apresenta no Direito Privado. No Direito Privado, toda e qualquer conduta do indivíduo que não esteja proibida em lei e que não esteja contrária à lei, é considerada legal. O termo legalidade para o Direito Administrativo, significa subordinação à lei, o que faz com que o administrador deva atuar somente no instante e da forma que a lei permitir.

— Observação importante: O princípio da legalidade considera a lei em sentido amplo. Nesse diapasão, compreende-se como lei, toda e qualquer espécie normativa expressamente disposta pelo art. 59 da Constituição Federal.

— **Princípio da Impessoalidade:** Deve ser analisado sob duas óticas:

a) Sob a ótica da atuação da Administração Pública em relação aos administrados: Em sua atuação, deve o administrador pautar na não discriminação e na não concessão de privilégios àqueles que o ato atingirá. Sua atuação deverá estar baseada na neutralidade e na objetividade.

b) Em relação à sua própria atuação, administrador deve executar atos de forma impessoal, como dispõe e exige o parágrafo primeiro do art. 37 da CF/88 ao afirmar que: “A publicidade dos atos, programas, obras, serviços e campanhas dos órgãos públicos deverá ter caráter educativo, informativo ou de orientação social, dela não podendo constar nomes, símbolos ou imagens que caracterizem promoção pessoal de autoridades ou servidores públicos.”

— **Princípio da Moralidade:** Dispõe que a atuação administrativa deve ser totalmente pautada nos princípios da ética, honestidade, probidade e boa-fé. Esse princípio está conexo à não corrupção na Administração Pública.

O princípio da moralidade exige que o administrador tenha conduta pautada de acordo com a ética, com o bom senso, bons costumes e com a honestidade. O ato administrativo terá que obedecer a Lei, bem como a ética da própria instituição em que o agente atua. Entretanto, não é suficiente que o ato seja praticado apenas nos parâmetros da Lei, devendo, ainda, obedecer à moralidade.

— **Princípio da Publicidade:** Trata-se de um mecanismo de controle dos atos administrativos por meio da sociedade. A publicidade está associada à prestação de satisfação e informação da atuação pública aos administrados. Via de regra é que a atuação da Administração seja pública, tornando assim, possível o controle da sociedade sobre os seus atos.

Ocorre que, no entanto, o princípio em estudo não é absoluto. Isso ocorre pelo fato deste acabar por admitir exceções previstas em lei. Assim, em situações nas quais, por exemplo, devam ser preservadas a segurança nacional, relevante interesse coletivo e intimidade, honra e vida privada, o princípio da publicidade deverá ser afastado.

Sendo a publicidade requisito de eficácia dos atos administrativos que se voltam para a sociedade, pondera-se que os mesmos não poderão produzir efeitos enquanto não forem publicados.

— **Princípio da Eficiência:** A atividade administrativa deverá ser exercida com presteza, perfeição, rendimento, qualidade e economicidade. Anteriormente era um princípio implícito, porém, hodiernamente, foi acrescentado, de forma expressa, na CFB/88, com a EC n. 19/1998.

São decorrentes do princípio da eficiência:

a. A possibilidade de ampliação da autonomia gerencial, orçamentária e financeira de órgãos, bem como de entidades administrativas, desde que haja a celebração de contrato de gestão.

b. A real exigência de avaliação por meio de comissão especial para a aquisição da estabilidade do servidor Efetivo, nos termos do art. 41, § 4º da CFB/88.

ADMINISTRAÇÃO DIRETA E INDIRETA. ÓRGÃOS PÚBLICOS

Administração direta e indireta

A princípio, infere-se que Administração Direta é correspondente aos órgãos que compõem a estrutura das pessoas federativas que executam a atividade administrativa de maneira centralizada. O vocábulo “Administração Direta” possui sentido abrangente vindo a compreender todos os órgãos e agentes dos entes federados, tanto os que fazem parte do Poder Executivo, do Poder Legislativo ou do Poder Judiciário, que são os responsáveis por praticar a atividade administrativa de maneira centralizada.

Já a Administração Indireta, é equivalente às pessoas jurídicas criadas pelos entes federados, que possuem ligação com as Administrações Diretas, cujo fulcro é praticar a função administrativa de maneira descentralizada.

Tendo o Estado a convicção de que atividades podem ser exercidas de forma mais eficaz por entidade autônoma e com personalidade jurídica própria, o Estado transfere tais atribuições a particulares e, ainda pode criar outras pessoas jurídicas, de direito público ou de direito privado para esta finalidade. Optando pela segunda opção, as novas entidades passarão a compor a Administração Indireta do ente que as criou e, por possuírem como destino a execução especializado de certas atividades, são consideradas como sendo manifestação da descentralização por serviço, funcional ou técnica, de modo geral.

Desconcentração e Descentralização

Consiste a desconcentração administrativa na distribuição interna de competências, na esfera da mesma pessoa jurídica. Assim sendo, na desconcentração administrativa, o trabalho é distribuído entre os órgãos que integram a mesma instituição, fato que ocorre de forma diferente na descentralização administrativa, que impõe a distribuição de competência para outra pessoa, física ou jurídica.

Ocorre a desconcentração administrativa tanto na administração direta como na administração indireta de todos os entes federativos do Estado. Pode-se citar a título de exemplo de desconcentração administrativa no âmbito da Administração Direta da União, os vários ministérios e a Casa Civil da Presidência da República; em âmbito estadual, o Ministério Público e as secretarias estaduais, dentre outros; no âmbito municipal, as secretarias municipais e as câmaras municipais; na administração indireta federal, as várias agências do Banco do Brasil que são sociedade de economia mista, ou do INSS com localização em todos os Estados da Federação.

Ocorre que a desconcentração enseja a existência de vários órgãos, sejam eles órgãos da Administração Direta ou das pessoas jurídicas da Administração Indireta, e devido ao fato desses órgãos estarem dispostos de forma interna, segundo uma relação de subordinação de hierarquia, entende-se que a desconcentração administrativa está diretamente relacionada ao princípio da hierarquia.

Registra-se que na descentralização administrativa, ao invés de executar suas atividades administrativas por si mesmo, o Estado transfere a execução dessas atividades para particulares e, ainda a outras pessoas jurídicas, de direito público ou privado.

Explicita-se que, mesmo que o ente que se encontre distribuindo suas atribuições e detenha controle sobre as atividades ou serviços transferidos, não existe relação de hierarquia entre a pessoa que transfere e a que acolhe as atribuições.

Criação, extinção e capacidade processual dos órgãos públicos

Os arts. 48, XI e 61, § 1º da CFB/1988 dispõem que a criação e a extinção de órgãos da administração pública dependem de lei de iniciativa privativa do chefe do Executivo a quem compete, de forma privada, e por meio de decreto, dispor sobre a organização e funcionamento desses órgãos públicos, quando não ensejar aumento de despesas nem criação ou extinção de órgãos públicos (art. 84, VI, b, CF/1988). Desta forma, para que haja a criação e extinção de órgãos, existe a necessidade de lei, no entanto, para dispor sobre a organização e o funcionamento, denota-se que poderá ser utilizado ato normativo inferior à lei, que se trata do decreto. Caso o Poder Executivo Federal desejar criar um Ministério a mais, o presidente da República deverá encaminhar projeto de lei ao Congresso Nacional. Porém, caso esse órgão seja criado, sua estruturação interna deverá ser feita por decreto. Na realidade, todos os regimentos internos dos ministérios são realizados por intermédio de decreto, pelo fato de tal ato se tratar de organização interna do órgão. Vejamos:

ÓRGÃO — é criado por meio de lei.

ORGANIZAÇÃO INTERNA — pode ser feita por **DECRETO**, desde que não provoque aumento de despesas, bem como a criação ou a extinção de outros órgãos.

ÓRGÃOS DE CONTROLE — Trata-se dos prepostos a fiscalizar e controlar a atividade de outros órgãos e agentes”. Exemplo: Tribunal de Contas da União.

Pessoas administrativas

Explicita-se que as entidades administrativas são a própria Administração Indireta, composta de forma taxativa pelas autarquias, fundações públicas, empresas públicas e sociedades de economia mista.

De forma contrária às pessoas políticas, tais entidades, não são reguladas pelo Direito Administrativo, não detendo poder político e encontram-se vinculadas à entidade política que as criou. Não existe hierarquia entre as entidades da Administração Pública indireta e os entes federativos que as criou. Ocorre, nesse sentido, uma vinculação administrativa em tais situações, de maneira que os entes federativos somente conseguem manter-se no controle se as entidades da Administração Indireta estiverem desempenhando as funções para as quais foram criadas de forma correta.

Pessoas políticas

As pessoas políticas são os entes federativos previstos na Constituição Federal. São eles a União, os Estados, o Distrito Federal e os Municípios. Denota-se que tais pessoas ou entes, são regidos pelo Direito Constitucional, vindo a deter uma parcela do poder político. Por esse motivo, afirma-se que tais entes são autônomos, vindo a se organizar de forma particular para alcançar as finalidades avençadas na Constituição Federal.

Assim sendo, não se confunde autonomia com soberania, pois, ao passo que a autonomia consiste na possibilidade de cada um dos entes federativos organizar-se de forma interna, elaborando suas leis e exercendo as competências que a eles são determinadas pela Constituição Federal, a soberania nada mais é do que uma característica que se encontra presente somente no âmbito da República Federativa do Brasil, que é formada pelos referidos entes federativos.

Autarquias

As autarquias são pessoas jurídicas de direito público interno, criadas por lei específica para a execução de atividades especiais e típicas da Administração Pública como um todo. Com as autarquias, a impressão que se tem, é a de que o Estado veio a descentralizar determinadas atividades para entidades eivadas de maior especialização.

As autarquias são especializadas em sua área de atuação, dando a ideia de que os serviços por elas prestados são feitos de forma mais eficaz e venham com isso, a atingir de maneira contundente a sua finalidade, que é o bem comum da coletividade como um todo. Por esse motivo, aduz-se que as autarquias são um serviço público descentralizado. Assim, devido ao fato de prestarem esse serviço público especializado, as autarquias acabam por se assemelhar em tudo o que lhes é possível, ao entidade estatal a que estiverem servindo. Assim sendo, as autarquias se encontram sujeitas ao mesmo regime jurídico que o Estado. Nos dizeres de Hely Lopes Meirelles, as autarquias são uma “*longa manus*” do Estado, ou seja, são executoras de ordens determinadas pelo respectivo ente da Federação a que estão vinculadas.

As autarquias são criadas por lei específica, que de forma obrigacional deverá ser de iniciativa do Chefe do Poder Executivo do ente federativo a que estiver vinculada. Explicita-se também que a função administrativa, mesmo que esteja sendo exercida tipicamente pelo Poder Executivo, pode vir a ser desempenhada, em regime totalmente atípico pelos demais Poderes da República. Em tais situações, infere-se que é possível que sejam criadas autarquias no âmbito do Poder Legislativo e do Poder Judiciário, oportunidade na qual a iniciativa para a lei destinada à sua criação, deverá, obrigatoriamente, segundo os parâmetros legais, ser feita pelo respectivo Poder.

Empresas Públicas

Sociedades de Economia Mista

São a parte da Administração Indireta mais voltada para o direito privado, sendo também chamadas pela maioria doutrinária de empresas estatais.

Tanto as empresas públicas, quanto as sociedades de economia mista, no que se refere à sua área de atuação, podem ser divididas entre prestadoras diversas de serviço público e plenamente atuantes na atividade econômica de modo geral. Assim sendo, obtemos dois tipos de empresas públicas e dois tipos de sociedades de economia mista.

Ressalta-se que ao passo que as empresas estatais exploradoras de atividade econômica estão sob a égide, no plano constitucional, pelo art. 173, sendo que a sua atividade se encontra regida pelo direito privado de maneira prioritária, as empresas estatais prestadoras de serviço público são reguladas, pelo mesmo diploma legal, pelo art. 175, de maneira que sua atividade é regida de forma exclusiva e prioritária pelo direito público.

Observação importante: todas as empresas estatais, sejam prestadoras de serviços públicos ou exploradoras de atividade econômica, possuem personalidade jurídica de direito privado.

O que diferencia as empresas estatais exploradoras de atividade econômica das empresas estatais prestadoras de serviço público é a atividade que exercem. Assim, sendo ela prestadora de serviço público, a atividade desempenhada é regida pelo direito público, nos ditames do artigo 175 da Constituição Federal que determina que “incumbe ao Poder Público, na forma da lei, diretamente ou sob regime de concessão ou permissão, sempre através de licitação, a prestação de serviços públicos.” Já se for exploradora de atividade econômica, como maneira de evitar que o princípio da livre concorrência reste-se prejudicado, as referidas atividades deverão ser reguladas pelo direito privado, nos ditames do artigo 173 da Constituição Federal, que assim determina:

Art. 173. Ressalvados os casos previstos nesta Constituição, a exploração direta de atividade econômica pelo Estado só será permitida quando necessária aos imperativos da segurança nacional ou a relevante interesse coletivo, conforme definidos em lei. § 1º A lei estabelecerá o estatuto jurídico da empresa pública, da sociedade de economia mista e de suas subsidiárias que explorem atividade econômica de produção ou comercialização de bens ou de prestação de serviços, dispondo sobre:

I – sua função social e formas de fiscalização pelo Estado e pela sociedade;

II – a sujeição ao regime jurídico próprio das empresas privadas, inclusive quanto aos direitos e obrigações civis, comerciais, trabalhistas e tributários;

III – licitação e contratação de obras, serviços, compras e alienações, observados os princípios da Administração Pública;

IV – a constituição e o funcionamento dos conselhos de Administração e fiscal, com a participação de acionistas minoritários;

V – os mandatos, a avaliação de desempenho e a responsabilidade dos administradores

Vejamos em síntese, algumas características em comum das empresas públicas e das sociedades de economia mista:

- Devem realizar concurso público para admissão de seus empregados;
- Não estão alcançadas pela exigência de obedecer ao teto constitucional;
- Estão sujeitas ao controle efetuado pelos Tribunais de Contas, bem como ao controle do Poder Legislativo;
- Não estão sujeitas à falência;
- Devem obedecer às normas de licitação e contrato administrativo no que se refere às suas atividades-meio;
- Devem obedecer à vedação à acumulação de cargos prevista constitucionalmente;
- Não podem exigir aprovação prévia, por parte do Poder Legislativo, para nomeação ou exoneração de seus diretores.

Fundações e outras entidades privadas delegatárias

Identifica-se no processo de criação das fundações privadas, duas características que se encontram presentes de forma contundente, sendo elas a doação patrimonial por parte de um instituidor e a impossibilidade de terem finalidade lucrativa.

O Decreto 200/1967 e a Constituição Federal Brasileira de 1988 conceituam Fundação Pública como sendo um ente de direito predominantemente de direito privado, sendo que a Constituição Federal dá à Fundação o mesmo tratamento oferecido às Sociedades de Economia Mista e às Empresas Públicas, que permite autorização da criação, por lei e não a criação direta por lei, como no caso das autarquias.

Entretanto, a doutrina majoritária e o STF aduzem que a Fundação Pública poderá ser criada de forma direta por meio de lei específica, adquirindo, desta forma, personalidade jurídica de direito público, vindo a criar uma Autarquia Fundacional ou Fundação Autárquica.

Observação importante: a autarquia é definida como serviço personificado, ao passo que uma autarquia fundacional é conceituada como sendo um patrimônio de forma personificada destinado a uma finalidade específica de interesse social.

Vejamos como o Código Civil determina:

Art. 41 - São pessoas jurídicas de direito público interno:(...)

IV - as autarquias, inclusive as associações públicas;

V - as demais entidades de caráter público criadas por lei.

No condizente à Constituição, denota-se que esta não faz distinção entre as Fundações de direito público ou de direito privado. O termo Fundação Pública é utilizado para diferenciar as fundações da iniciativa privada, sem que haja qualquer tipo de ligação com a Administração Pública.

No entanto, determinadas distinções poderão ser feitas, como por exemplo, a imunidade tributária recíproca que é destinada somente às entidades de direito público como um todo. Registra-se que o foro de ambas é na Justiça Federal.

Como ser livre, todo ser humano só está obrigado a fazer ou não fazer algo que esteja previsto em lei.

Vedação de práticas de tortura física e moral, tratamento desumano e degradante:

III - ninguém será submetido a tortura nem a tratamento desumano ou degradante;

É vedada a prática de tortura física e moral, e qualquer tipo de tratamento desumano, degradante ou contrário à dignidade humana, por qualquer autoridade e também entre os próprios cidadãos. A vedação à tortura é uma cláusula pétrea de nossa Constituição e ainda crime inafiançável na legislação penal brasileira.

Liberdade de manifestação do pensamento e vedação do anonimato, visando coibir abusos e não responsabilização pela veiculação de ideias e práticas prejudiciais:

IV - é livre a manifestação do pensamento, sendo vedado o anonimato;

A Constituição Federal pôs fim à censura, tornando livre a manifestação do pensamento. Esta liberdade, entretanto, não é absoluta não podendo ser abusiva ou prejudicial aos direitos de outrem. Daí, a vedação do anonimato, de forma a coibir práticas prejudiciais sem identificação de autoria, o que não impede, contudo, a apuração de crimes de denúncia anônima.

Direito de resposta e indenização:

V - é assegurado o direito de resposta, proporcional ao agravo, além da indenização por dano material, moral ou à imagem;

O direito de resposta é um meio de defesa assegurado à pessoa física ou jurídica ofendida em sua honra, e reputação, conceito, nome, marca ou imagem, sem prejuízo do direito de indenização por dano moral ou material.

Liberdade religiosa e de consciência:

VI - é inviolável a liberdade de consciência e de crença, sendo assegurado o livre exercício dos cultos religiosos e garantida, na forma da lei, a proteção aos locais de culto e a suas liturgias;

VII - é assegurada, nos termos da lei, a prestação de assistência religiosa nas entidades civis e militares de internação coletiva;

VIII - ninguém será privado de direitos por motivo de crença religiosa ou de convicção filosófica ou política, salvo se as invocar para eximir-se de obrigação legal a todos imposta e recusar-se a cumprir prestação alternativa, fixada em lei;

O Brasil é um Estado **laico**, que não possui uma religião oficial, mas que adota a liberdade de crença e de pensamento, assegurada a variedade de cultos, a proteção dos locais religiosos e a não privação de direitos em razão da crença pessoal.

A escusa de consciência é o direito que toda pessoa possui de se recusar a cumprir determinada obrigação ou a praticar determinado ato comum, por ser ele contrário às suas crenças religiosas ou à sua convicção filosófica ou política, devendo então cumprir uma prestação alternativa, fixada em lei.

Liberdade de expressão e proibição de censura:

IX - é livre a expressão da atividade intelectual, artística, científica e de comunicação, independentemente de censura ou licença;

Aqui, temos uma vez mais consubstanciada a liberdade de expressão e a vedação da censura.

Proteção à imagem, honra e intimidade da pessoa humana:

X - são invioláveis a intimidade, a vida privada, a honra e a imagem das pessoas, assegurado o direito a indenização pelo dano material ou moral decorrente de sua violação;

Com intuito da proteção, a Constituição Federal tornou inviolável a imagem, a honra e a intimidade pessoa humana, assegurando o direito à reparação material ou moral em caso de violação.

Proteção do domicílio do indivíduo:

XI - a casa é asilo inviolável do indivíduo, ninguém nela podendo penetrar sem consentimento do morador, salvo em caso de flagrante delito ou desastre, ou para prestar socorro, ou, durante o dia, por determinação judicial; (Vide Lei nº 13.105, de 2015) (Vigência).

Proteção do sigilo das comunicações:

XII - é inviolável o sigilo da correspondência e das comunicações telegráficas, de dados e das comunicações telefônicas, salvo, no último caso, por ordem judicial, nas hipóteses e na forma que a lei estabelecer para fins de investigação criminal ou instrução processual penal; (Vide Lei nº 9.296, de 1996).

A Constituição Federal protege o domicílio e o sigilo das comunicações, por isso, a invasão de domicílio e a quebra de sigilo telefônico só pode se dar por ordem judicial.

Liberdade de profissão:

XIII - é livre o exercício de qualquer trabalho, ofício ou profissão, atendidas as qualificações profissionais que a lei estabelecer;

É livre o exercício de qualquer trabalho ou profissão. Essa liberdade, entretanto, não é absoluta, pois se limita às qualificações profissionais que a lei estabelece.

Acesso à informação:

XIV - é assegurado a todos o acesso à informação e resguardado o sigilo da fonte, quando necessário ao exercício profissional;

O direito à informação é assegurado constitucionalmente, garantido o sigilo da fonte.

Liberdade de locomoção, direito de ir e vir:

XV - é livre a locomoção no território nacional em tempo de paz, podendo qualquer pessoa, nos termos da lei, nele entrar, permanecer ou dele sair com seus bens;

Todos são livres para entrar, circular, permanecer ou sair do território nacional em tempos de paz.

Direito de reunião:

XVI - todos podem reunir-se pacificamente, sem armas, em locais abertos ao público, independentemente de autorização, desde que não frustrem outra reunião anteriormente convocada para o mesmo local, sendo apenas exigido prévio aviso à autoridade competente;

Os cidadãos podem se reunir livremente em praças e locais de uso comum do povo, desde que não venham a interferir ou atrapalhar outra reunião designada anteriormente para o mesmo local.

Liberdade de associação:

XVII - é plena a liberdade de associação para fins lícitos, vedada a de caráter paramilitar;

XVIII - a criação de associações e, na forma da lei, a de cooperativas independem de autorização, sendo vedada a interferência estatal em seu funcionamento;

XIX - as associações só poderão ser compulsoriamente dissolvidas ou ter suas atividades suspensas por decisão judicial, exigindo-se, no primeiro caso, o trânsito em julgado;

XX - ninguém poderá ser compelido a associar-se ou a permanecer associado;

XXI - as entidades associativas, quando expressamente autorizadas, têm legitimidade para representar seus filiados judicial ou extrajudicialmente;

No Brasil, é plena a liberdade de associação e a criação de associações e cooperativas para fins lícitos, não podendo sofrer intervenção do Estado. Nossa Segurança Nacional e Defesa Social é atribuição exclusiva do Estado, por isso, as associações paramilitares (milícias, grupos ou associações civis armadas, normalmente com fins político-partidários, religiosos ou ideológicos) **são vedadas**.

Direito de propriedade e sua função social:

XXII - é garantido o direito de propriedade;

XXIII - a propriedade atenderá a sua função social;

Além da ideia de pertencimento, toda propriedade ainda que privada deve atender a interesses coletivos, **não sendo nociva ou causando prejuízo aos demais**.

Intervenção do Estado na propriedade:

XXIV - a lei estabelecerá o procedimento para desapropriação por necessidade ou utilidade pública, ou por interesse social, mediante justa e prévia indenização em dinheiro, ressalvados os casos previstos nesta Constituição;

XXV - no caso de iminente perigo público, a autoridade competente poderá usar de propriedade particular, assegurada ao proprietário indenização ulterior, se houver dano;

O direito de propriedade não é absoluto. Dada a supremacia do interesse público sobre o particular, nas hipóteses legais é permitida a intervenção do Estado na propriedade.

Pequena propriedade rural:

XXVI - a pequena propriedade rural, assim definida em lei, desde que trabalhada pela família, não será objeto de penhora para pagamento de débitos decorrentes de sua atividade produtiva, dispondo a lei sobre os meios de financiar o seu desenvolvimento;

A pequena propriedade rural é impenhorável e não responde por dívidas decorrentes de sua atividade produtiva.

Direitos autorais:

XXVII - aos autores pertence o direito exclusivo de utilização, publicação ou reprodução de suas obras, transmissível aos herdeiros pelo tempo que a lei fixar;

XXVIII - são assegurados, nos termos da lei:

a) a proteção às participações individuais em obras coletivas e à reprodução da imagem e voz humanas, inclusive nas atividades desportivas;

b) o direito de fiscalização do aproveitamento econômico das obras que criarem ou de que participarem aos criadores, aos intérpretes e às respectivas representações sindicais e associativas;

XXIX - a lei assegurará aos autores de inventos industriais privilégio temporário para sua utilização, bem como proteção às criações industriais, à propriedade das marcas, aos nomes de empresas e a outros signos distintivos, tendo em vista o interesse social e o desenvolvimento tecnológico e econômico do País;

Além da Lei de Direitos Autorais, a Constituição prevê uma ampla proteção às obras intelectuais: criação artística, científica, musical, literária etc. O Direito Autoral protege obras literárias (escritas ou orais), musicais, artísticas, científicas, obras de escultura, pintura e fotografia, bem como o direito das empresas de rádio fusão e cinematográficas. A Constituição Federal protege ainda a propriedade industrial, esta difere da propriedade intelectual e não é objeto de proteção da Lei de Direitos Autorais, mas sim da Lei da Propriedade Industrial. Enquanto a proteção ao direito autoral busca reprimir o plágio, a proteção à propriedade industrial busca conter a concorrência desleal.

Direito de herança:

XXX - é garantido o direito de herança;

XXXI - a sucessão de bens de estrangeiros situados no País será regulada pela lei brasileira em benefício do cônjuge ou dos filhos brasileiros, sempre que não lhes seja mais favorável a lei pessoal do "de cujus";

O direito de herança ou direito sucessório é ramo específico do Direito Civil que visa regular as relações jurídicas decorrentes do falecimento do indivíduo, o de cujus, e a transferência de seus bens e direitos aos seus sucessores.

Direito do consumidor:

XXXII - o Estado promoverá, na forma da lei, a defesa do consumidor;

O Direito do Consumidor é o ramo do direito que disciplina as relações entre fornecedores e prestadores de bens e serviços e o consumidor final, parte hipossuficiente econômica da relação jurídica. As relações de consumo, além do amparo constitucional, encontram proteção no Código de Defesa do Consumidor e na legislação civil e no Procon, órgão do Ministério Público de cada estado, responsável por coordenar a política dos órgãos e entidades que atuam na proteção do consumidor.

Direito de informação, petição e obtenção de certidão junto aos órgãos públicos:

XXXIII - todos têm direito a receber dos órgãos públicos informações de seu interesse particular, ou de interesse coletivo ou geral, que serão prestadas no prazo da lei, sob pena de responsabilidade, ressalvadas aquelas cujo sigilo seja imprescindível à segurança da sociedade e do Estado; (Regulamento) (Vide Lei nº 12.527, de 2011).

XXXIV - são a todos assegurados, independentemente do pagamento de taxas:

a) o direito de petição aos Poderes Públicos em defesa de direitos ou contra ilegalidade ou abuso de poder;

b) a obtenção de certidões em repartições públicas, para defesa de direitos e esclarecimento de situações de interesse pessoal;

Todo cidadão, independentemente de pagamento de taxa, tem direito à obtenção de informações, protocolo de petição e obtenção de certidões junto aos órgãos públicos, de acordo com suas necessidades, salvo necessidade de sigilo.

Princípio da proteção judiciária ou da inafastabilidade do controle jurisdicional:

XXXV - a lei não excluirá da apreciação do Poder Judiciário lesão ou ameaça a direito;

Por este princípio o Poder Judiciário não pode deixar de apreciar as causas de lesão ou ameaça a direito que chegam até ele.

Segurança jurídica:

XXXVI - a lei não prejudicará o direito adquirido, o ato jurídico perfeito e a coisa julgada;

Direito adquirido é aquele incorporado ao patrimônio jurídico de seu titular e cujo exercício não pode mais ser retirado ou tolhido.

Ato jurídico perfeito é a situação ou direito consumado e definitivamente exercido, sem nulidades perante a lei vigente.

Coisa julgada é a matéria submetida a julgamento, cuja sentença transitou em julgado e não cabe mais recurso, não podendo, portanto, ser modificada.

Tribunal de exceção:

XXXVII - não haverá juízo ou tribunal de exceção;

O juízo ou tribunal de exceção seria aquele criado exclusivamente para o julgamento de um fato específico já acontecido, onde os julgadores são escolhidos arbitrariamente. A Constituição veda

tal prática, pois todos os casos devem se submeter a julgamento dos juízos e tribunais já existentes, conforme suas competências pré-fixadas.

Tribunal do Júri:

XXXVIII - é reconhecida a instituição do júri, com a organização que lhe der a lei, assegurados:

- a) a plenitude de defesa;*
- b) o sigilo das votações;*
- c) a soberania dos veredictos;*
- d) a competência para o julgamento dos crimes dolosos contra a vida;*

O Tribunal do Júri é o instituto jurisdicional destinado exclusivamente para o julgamento da prática de **crimes dolosos contra a vida**.

Princípio da legalidade, da anterioridade e da retroatividade da lei penal:

XXXIX - não há crime sem lei anterior que o defina, nem pena sem prévia cominação legal;

XL - a lei penal não retroagirá, salvo para beneficiar o réu;

Para ser crime, tem que estar expressamente previsto na lei penal. Se a conduta não está prescrita no Código Penal, não é crime e não há pena. Uma nova lei penal não retroage, não se aplica a condutas praticadas antes de sua entrada em vigor, mas se a lei nova for mais benéfica, esta sim poderá ser aplicada para beneficiar o réu.

Princípio da não discriminação:

XLI - a lei punirá qualquer discriminação atentatória dos direitos e liberdades fundamentais;

Decorre do princípio da igualdade.

Crimes inafiançáveis, imprescritíveis e insuscetíveis de graça e anistia:

XLII - a prática do racismo constitui crime inafiançável e imprescritível, sujeito à pena de reclusão, nos termos da lei;

XLIII - a lei considerará crimes inafiançáveis e insuscetíveis de graça ou anistia a prática da tortura, o tráfico ilícito de entorpecentes e drogas afins, o terrorismo e os definidos como crimes hediondos, por eles respondendo os mandantes, os executores e os que, podendo evitá-los, se omitirem; (Regulamento).

XLIV - constitui crime inafiançável e imprescritível a ação de grupos armados, civis ou militares, contra a ordem constitucional e o Estado Democrático.

- **Crimes inafiançáveis e imprescritíveis:** Racismo e ação de grupos armados contra a ordem constitucional e o Estado Democrático;

- **Crimes inafiançáveis e insuscetíveis de graça e anistia:** Prática de Tortura, Tráfico de drogas e entorpecentes, terrorismo e crimes hediondos.

Os crimes inafiançáveis são **aqueles que não admitem fiança, ou seja, que não dão ao acusado o direito de responder seu processo em liberdade até a sentença condenatória, mediante pagamento de determinada quantia pecuniária ou cumprimento de determinadas obrigações;**

Crimes imprescritíveis são aqueles que não prescrevem e podem ser julgados e punidos em qualquer tempo, independentemente da data em que foram cometidos;

Crimes insuscetíveis de graça e anistia são aqueles que não permitem a exclusão do crime com a rescisão da condenação e extinção total da punibilidade (anistia), nem a extinção da punibilidade, ainda que parcial (graça).

Princípio da intrascendência da pena:

XLV - nenhuma pena passará da pessoa do condenado, podendo a obrigação de reparar o dano e a decretação do perdimento de bens ser, nos termos da lei, estendidas aos sucessores e contra eles executadas, até o limite do valor do patrimônio transferido;

A aplicação da pena deve ser sempre pessoal e não pode ser cumprida por pessoa diversa da pessoa do condenado.

Individualização da pena:

XLVI - a lei regulará a individualização da pena e adotará, entre outras, as seguintes:

- a) privação ou restrição da liberdade;*
- b) perda de bens;*
- c) multa;*
- d) prestação social alternativa;*
- e) suspensão ou interdição de direitos;*

Pela individualização da pena, é garantida a fixação das penas, observado o histórico pessoal a atuação individual, de modo que cada indivíduo possa receber apenas a punição que lhe é devida.

Proibição de penas:

XLVII - não haverá penas:

- a) de morte, salvo em caso de guerra declarada, nos termos do art. 84, XIX;*
- b) de caráter perpétuo;*
- c) de trabalhos forçados;*
- d) de banimento;*
- e) cruéis.*

Como afirmativa dos direitos humanos e da dignidade da pessoa humana, a Constituição Federal de 1988 veda a pena de morte, pena perpétua, de banimento e de trabalhos forçados e cruéis.

Estabelecimentos para cumprimento de pena:

XLVIII - a pena será cumprida em estabelecimentos distintos, de acordo com a natureza do delito, a idade e o sexo do apenado;

Respeito à Integridade Física e Moral dos Presos:

XLIX - é assegurado aos presos o respeito à integridade física e moral;

Direito de permanência e amamentação dos filhos pela presidiária mulher:

L - às presidiárias serão asseguradas condições para que possam permanecer com seus filhos durante o período de amamentação;

Também em atenção à dignidade da pessoa humana, a Constituição Federal de 1988 determina que as penas sejam cumpridas em diferentes tipos de estabelecimento de acordo com a gravidade e natureza do delito, a idade e o sexo do apenado, respeitando-se sua integridade física e moral, garantindo ainda à apenada mulher, o direito de permanecer com os filhos e ter condições dignas de amamenta-los.

Extradição:

LI - nenhum brasileiro será extraditado, salvo o naturalizado, em caso de crime comum, praticado antes da naturalização, ou de comprovado envolvimento em tráfico ilícito de entorpecentes e drogas afins, na forma da lei;

LII - não será concedida extradição de estrangeiro por crime político ou de opinião;

A **extradição** é um ato oficial de cooperação internacional que consiste na entrega de uma pessoa – o extraditando, acusado ou condenada pela prática de um ou mais crimes em território estran-