



OLIVEIRA-MG

PREFEITURA MUNICIPAL DE OLIVEIRA
DO ESTADO DE MINAS GERAIS - MG

Agente Comunitário
de Saúde – PSF

EDITAL Nº 02/2022

CÓD: SL-034ST-22
7908433226864

Como passar em um concurso público?

Todos nós sabemos que é um grande desafio ser aprovado em concurso público, dessa maneira é muito importante o concurseiro estar focado e determinado em seus estudos e na sua preparação. É verdade que não existe uma fórmula mágica ou uma regra de como estudar para concursos públicos, é importante cada pessoa encontrar a melhor maneira para estar otimizando sua preparação.

Algumas dicas podem sempre ajudar a elevar o nível dos estudos, criando uma motivação para estudar. Pensando nisso, a Solução preparou esta introdução com algumas dicas que irão fazer toda a diferença na sua preparação.

Então mãos à obra!

- Esteja focado em seu objetivo: É de extrema importância você estar focado em seu objetivo: a aprovação no concurso. Você vai ter que colocar em sua mente que sua prioridade é dedicar-se para a realização de seu sonho;
- Não saia atirando para todos os lados: Procure dar atenção a um concurso de cada vez, a dificuldade é muito maior quando você tenta focar em vários certames, pois as matérias das diversas áreas são diferentes. Desta forma, é importante que você defina uma área e especializando-se nela. Se for possível realize todos os concursos que saírem que englobe a mesma área;
- Defina um local, dias e horários para estudar: Uma maneira de organizar seus estudos é transformando isso em um hábito, determinado um local, os horários e dias específicos para estudar cada disciplina que irá compor o concurso. O local de estudo não pode ter uma distração com interrupções constantes, é preciso ter concentração total;
- Organização: Como dissemos anteriormente, é preciso evitar qualquer distração, suas horas de estudos são inegociáveis. É praticamente impossível passar em um concurso público se você não for uma pessoa organizada, é importante ter uma planilha contendo sua rotina diária de atividades definindo o melhor horário de estudo;
- Método de estudo: Um grande aliado para facilitar seus estudos, são os resumos. Isso irá te ajudar na hora da revisão sobre o assunto estudado. É fundamental que você inicie seus estudos antes mesmo de sair o edital, buscando editais de concursos anteriores. Busque refazer a provas dos concursos anteriores, isso irá te ajudar na preparação.
- Invista nos materiais: É essencial que você tenha um bom material voltado para concursos públicos, completo e atualizado. Esses materiais devem trazer toda a teoria do edital de uma forma didática e esquematizada, contendo exercícios para praticar. Quanto mais exercícios você realizar, melhor será sua preparação para realizar a prova do certame;
- Cuide de sua preparação: Não são só os estudos que são importantes na sua preparação, evite perder sono, isso te deixará com uma menor energia e um cérebro cansado. É preciso que você tenha uma boa noite de sono. Outro fator importante na sua preparação, é tirar ao menos 1 (um) dia na semana para descanso e lazer, renovando as energias e evitando o estresse.

A motivação é a chave do sucesso na vida dos concurseiros. Compreendemos que nem sempre é fácil, e às vezes bate aquele desânimo com vários fatores ao nosso redor. Porém tenha garra ao focar na sua aprovação no concurso público dos seus sonhos.

Como dissemos no começo, não existe uma fórmula mágica, um método infalível. O que realmente existe é a sua garra, sua dedicação e motivação para realizar o seu grande sonho de ser aprovado no concurso público. Acredite em você e no seu potencial.

A Solução tem ajudado, há mais de 36 anos, quem quer vencer a batalha do concurso público. **Vamos juntos!**

Língua Portuguesa

1. Compreensão e interpretação de textos. Gêneros e tipos de texto. Articulação textual: operadores sequenciais, expressões referenciais. Coesão e coerência textual.....	7
2. Identificação, definição, classificação, flexão e emprego das classes de palavras; formação de palavras. Verbos: flexão, conjugação, vozes, correlação entre tempos e modos verbais.....	21
3. Concordância verbal e nominal	27
4. Regência verbal e nominal	28
5. Crase	28
6. Colocação pronominal	29
7. Estrutura da oração e do período: aspectos sintáticos e semânticos	29
8. Acentuação gráfica	32
9. Ortografia	32
10. Pontuação	33
11. Variação linguística	34

Raciocínio Lógico

1. Noções básicas da lógica matemática: proposições, conectivos, equivalência e implicação lógica, argumentos válidos, problemas com tabelas e argumentação. Problemas envolvendo raciocínio lógico	39
2. Linguagem dos conjuntos: Notação e representação de conjuntos; Elementos de um conjunto e relação de pertinência; Igualdade de conjuntos; Relação de inclusão; Subconjuntos; Conjunto unitário; Conjunto vazio; Conjuntos das partes; Formas e representações de conjuntos; Conjunto finito e infinito; Conjunto universo; Operações com conjuntos; União	60
3. Operações de adição, subtração, multiplicação, divisão, potenciação e radiciação. Números decimais. Valor absoluto. Propriedades no conjunto dos números naturais	64
4. Decomposição de um número natural em fatores primos. Múltiplos e divisores, máximo divisor comum e mínimo múltiplo comum de dois números naturais	69
5. Verdades e Mentiras: resolução de problemas	70
6. Sequências (com números, com figuras, de palavras)	71
7. Análise combinatória	72
8. Probabilidade	74

Noções de Informática

1. Sistemas Operacionais: conhecimentos do ambiente Windows 10: Configurações básicas do Sistema Operacional (painel de controle)	79
2. Organização de pastas e arquivos. Operações de manipulação de pastas e arquivos (criar, copiar, mover, excluir e renomear)	88
3. Conhecimentos de Internet: Noções básicas. Noções de rede de computadores: conceitos e serviços relacionados à internet, tecnologias, ferramentas, aplicativos e procedimentos associados à internet/intranet	90
4. Correio Eletrônico (receber e enviar mensagens; anexos; catálogos de endereço; organização das mensagens).....	94
5. Noções básicas. Riscos. Golpes. Ataques. Códigos maliciosos. Spam	96
6. Mecanismos de segurança. Contas e senhas. Uso seguro da internet. Segurança em computadores, redes e dispositivos móveis	98
7. Sistemas Operacionais de dispositivos móveis	100

Saúde Pública

1. Legislações Federais de Saúde Pública: Lei Federal nº 8.080/1990, e atualizações. Portaria Federal nº 2.436/2017, e atualizações. Lei Federal nº 8.142/1990, e atualizações	105
2. Política Nacional de Atenção Básica. Atendimento individual e coletivo em relação à saúde pública e qualidade de vida	135
3. Prevenção de doenças: salubridade, vacinação, saneamento básico	146
4. Conhecimentos Básicos: Raiva, Esquistossomose, Doença de Chagas, Dengue, Leishmaniose: Tegumentar e Visceral e Malária, Doenças contagiosas: agente etiológico, reservatório, hospedeiro, de modo de transmissão, sintomas e medidas de controle	157
5. Covid-19	170
6. Ética e cidadania	170

Conhecimentos Específicos Agente Comunitário de Saúde – PSF

1. Política Nacional de Atenção Básica: Programa Bolsa Família e Cadastro Único	181
2. Atribuições e Competências do Agente Comunitário de Saúde. Ferramentas de trabalho do Agente Comunitário de Saúde. O trabalho do Agente Comunitário de Saúde: visitas domiciliares; atualização de cadastro da família e de domicílio.....	184
3. Conhecimento de território	197
4. Noções de ética e cidadania	199
5. Ações de educação em saúde na Estratégia de Saúde da Família	203
6. Participação do Agente Comunitário de Saúde em atividades coletivas	208

LÍNGUA PORTUGUESA

COMPREENSÃO E INTERPRETAÇÃO DE TEXTOS. GÊNEROS E TIPOS DE TEXTO. ARTICULAÇÃO TEXTUAL: OPERADORES SEQUENCIAIS, EXPRESSÕES REFERENCIAIS. COESÃO E COERÊNCIA TEXTUAL

Compreensão e interpretação de textos

Chegamos, agora, em um ponto muito importante para todo o seu estudo: a interpretação de textos. Desenvolver essa habilidade é essencial e pode ser um diferencial para a realização de uma boa prova de qualquer área do conhecimento.

Mas você sabe a diferença entre compreensão e interpretação?

A **compreensão** é quando você entende o que o texto diz de forma explícita, aquilo que está na superfície do texto.

Quando Jorge fumava, ele era infeliz.

Por meio dessa frase, podemos entender que houve um tempo que Jorge era infeliz, devido ao cigarro.

A **interpretação** é quando você entende o que está implícito, nas entrelinhas, aquilo que está de modo mais profundo no texto ou que faça com que você realize inferências.

Quando Jorge fumava, ele era infeliz.

Já compreendemos que Jorge era infeliz quando fumava, mas podemos interpretar que Jorge parou de fumar e que agora é feliz.

Percebeu a diferença?

Tipos de Linguagem

Existem três tipos de linguagem que precisamos saber para que facilite a interpretação de textos.

• **Linguagem Verbal** é aquela que utiliza somente palavras. Ela pode ser escrita ou oral.

É PROIBIDO
FUMAR
NESTE
LOCAL

• **Linguagem não-verbal** é aquela que utiliza somente imagens, fotos, gestos... não há presença de nenhuma palavra.



• **Linguagem Mista (ou híbrida)** é aquele que utiliza tanto as palavras quanto as imagens. Ou seja, é a junção da linguagem verbal com a não-verbal.



PROIBIDO FUMAR

Além de saber desses conceitos, é importante sabermos identificar quando um texto é baseado em outro. O nome que damos a este processo é intertextualidade.

Interpretação de Texto

Interpretar um texto quer dizer dar sentido, inferir, chegar a uma conclusão do que se lê. A interpretação é muito ligada ao subentendido. Sendo assim, ela trabalha com o que se pode deduzir de um texto.

A interpretação implica a mobilização dos conhecimentos prévios que cada pessoa possui antes da leitura de um determinado texto, pressupõe que a aquisição do novo conteúdo lido estabeleça uma relação com a informação já possuída, o que leva ao crescimento do conhecimento do leitor, e espera que haja uma apreciação pessoal e crítica sobre a análise do novo conteúdo lido, afetando de alguma forma o leitor.

Sendo assim, podemos dizer que existem diferentes tipos de leitura: uma leitura prévia, uma leitura seletiva, uma leitura analítica e, por fim, uma leitura interpretativa.

É muito importante que você:

- Assista os mais diferenciados jornais sobre a sua cidade, estado, país e mundo;
- Se possível, procure por jornais escritos para saber de notícias (e também da estrutura das palavras para dar opiniões);
- Leia livros sobre diversos temas para sugar informações ortográficas, gramaticais e interpretativas;
- Procure estar sempre informado sobre os assuntos mais polêmicos;
- Procure debater ou conversar com diversas pessoas sobre qualquer tema para presenciar opiniões diversas das suas.

Dicas para interpretar um texto:

– Leia lentamente o texto todo.

No primeiro contato com o texto, o mais importante é tentar compreender o sentido global do texto e identificar o seu objetivo.

– Releia o texto quantas vezes forem necessárias.

Assim, será mais fácil identificar as ideias principais de cada parágrafo e compreender o desenvolvimento do texto.

– Sublinhe as ideias mais importantes.

Sublinhar apenas quando já se tiver uma boa noção da ideia principal e das ideias secundárias do texto.

– Separe fatos de opiniões.

O leitor precisa separar o que é um fato (verdadeiro, objetivo e comprovável) do que é uma opinião (pessoal, tendenciosa e subjetivo).

– Retorne ao texto sempre que necessário.

Além disso, é importante entender com cuidado e atenção os enunciados das questões.

– Reescreva o conteúdo lido.

Para uma melhor compreensão, podem ser feitos resumos, tópicos ou esquemas.

Além dessas dicas importantes, você também pode grifar palavras novas, e procurar seu significado para aumentar seu vocabulário, fazer atividades como caça-palavras, ou cruzadinhas são uma distração, mas também um aprendizado.

Não se esqueça, além da prática da leitura aprimorar a compreensão do texto e ajudar a aprovação, ela também estimula nossa imaginação, distrai, relaxa, informa, educa, atualiza, melhora nosso foco, cria perspectivas, nos torna reflexivos, pensantes, além de melhorar nossa habilidade de fala, de escrita e de memória.

Um texto para ser compreendido deve apresentar ideias seladas e organizadas, através dos parágrafos que é composto pela ideia central, argumentação e/ou desenvolvimento e a conclusão do texto.

O primeiro objetivo de uma interpretação de um texto é a identificação de sua ideia principal. A partir daí, localizam-se as ideias secundárias, ou fundamentações, as argumentações, ou explicações, que levam ao esclarecimento das questões apresentadas na prova.

Compreendido tudo isso, interpretar significa extrair um significado. Ou seja, a ideia está lá, às vezes escondida, e por isso o candidato só precisa entendê-la – e não a complementar com algum valor individual. Portanto, apegue-se tão somente ao texto, e nunca extrapole a visão dele.

IDENTIFICANDO O TEMA DE UM TEXTO

O tema é a ideia principal do texto. É com base nessa ideia principal que o texto será desenvolvido. Para que você consiga identificar o tema de um texto, é necessário relacionar as diferentes informações de forma a construir o seu sentido global, ou seja, você precisa relacionar as múltiplas partes que compõem um todo significativo, que é o texto.

Em muitas situações, por exemplo, você foi estimulado a ler um texto por sentir-se atraído pela temática resumida no título. Pois o título cumpre uma função importante: antecipar informações sobre o assunto que será tratado no texto.

Em outras situações, você pode ter abandonado a leitura porque achou o título pouco atraente ou, ao contrário, sentiu-se atraído pelo título de um livro ou de um filme, por exemplo. É muito comum as pessoas se interessarem por temáticas diferentes, dependendo do sexo, da idade, escolaridade, profissão, preferências pessoais e experiência de mundo, entre outros fatores.

Mas, sobre que tema você gosta de ler? Esportes, namoro, sexualidade, tecnologia, ciências, jogos, novelas, moda, cuidados com o corpo? Perceba, portanto, que as temáticas são praticamente infinitas e saber reconhecer o tema de um texto é condição essencial para se tornar um leitor hábil. Vamos, então, começar nossos estudos?

Propomos, inicialmente, que você acompanhe um exercício bem simples, que, intuitivamente, todo leitor faz ao ler um texto: reconhecer o seu tema. Vamos ler o texto a seguir?

CACHORROS

Os zoólogos acreditam que o cachorro se originou de uma espécie de lobo que vivia na Ásia. Depois os cães se juntaram aos seres humanos e se espalharam por quase todo o mundo. Essa amizade começou há uns 12 mil anos, no tempo em que as pessoas precisavam caçar para se alimentar. Os cachorros perceberam que, se não atacassem os humanos, podiam ficar perto deles e comer a comida que sobrava. Já os homens descobriram que os cachorros podiam ajudar a caçar, a cuidar de rebanhos e a tomar conta da casa, além de serem ótimos companheiros. Um colaborava com o outro e a parceria deu certo.

Ao ler apenas o título “Cachorros”, você deduziu sobre o possível assunto abordado no texto. Embora você imagine que o texto vai falar sobre cães, você ainda não sabia exatamente o que ele falaria sobre cães. Repare que temos várias informações ao longo do texto: a hipótese dos zoólogos sobre a origem dos cães, a associação entre eles e os seres humanos, a disseminação dos cães pelo mundo, as vantagens da convivência entre cães e homens.

As informações que se relacionam com o tema chamamos de subtemas (ou ideias secundárias). Essas informações se integram, ou seja, todas elas caminham no sentido de estabelecer uma unidade de sentido. Portanto, pense: sobre o que exatamente esse texto fala? Qual seu assunto, qual seu tema? Certamente você chegou à conclusão de que o texto fala sobre a relação entre homens e cães. Se foi isso que você pensou, parabéns! Isso significa que você foi capaz de identificar o tema do texto!

Fonte: <https://portuguesrapido.com/tema-ideia-central-e-ideias-secundarias/>

IDENTIFICAÇÃO DE EFEITOS DE IRONIA OU HUMOR EM TEXTOS VARIADOS

Ironia

Ironia é o recurso pelo qual o emissor diz o contrário do que está pensando ou sentindo (ou por pudor em relação a si próprio ou com intenção depreciativa e sarcástica em relação a outrem).

A ironia consiste na utilização de determinada palavra ou expressão que, em um outro contexto diferente do usual, ganha um novo sentido, gerando um efeito de humor.

Exemplo:



Na construção de um texto, ela pode aparecer em três modos: ironia verbal, ironia de situação e ironia dramática (ou satírica).

Ironia verbal

Ocorre quando se diz algo pretendendo expressar outro significado, normalmente oposto ao sentido literal. A expressão e a intenção são diferentes.

Exemplo: Você foi tão bem na prova! Tirou um zero incrível!

Ironia de situação

A intenção e resultado da ação não estão alinhados, ou seja, o resultado é contrário ao que se espera ou que se planeja.

Exemplo: Quando num texto literário uma personagem planeja uma ação, mas os resultados não saem como o esperado. No livro "Memórias Póstumas de Brás Cubas", de Machado de Assis, a personagem título tem obsessão por ficar conhecida. Ao longo da vida, tenta de muitas maneiras alcançar a notoriedade sem sucesso. Após a morte, a personagem se torna conhecida. A ironia é que planejou ficar famoso antes de morrer e se tornou famoso após a morte.

Ironia dramática (ou satírica)

A ironia dramática é um efeito de sentido que ocorre nos textos literários quando o leitor, a audiência, tem mais informações do que tem um personagem sobre os eventos da narrativa e sobre intenções de outros personagens. É um recurso usado para aprofundar os significados ocultos em diálogos e ações e que, quando captado pelo leitor, gera um clima de suspense, tragédia ou mesmo comédia, visto que um personagem é posto em situações que geram conflitos e mal-entendidos porque ele mesmo não tem ciência do todo da narrativa.

Exemplo: Em livros com narrador onisciente, que sabe tudo o que se passa na história com todas as personagens, é mais fácil aparecer esse tipo de ironia. A peça como Romeu e Julieta, por exemplo, se inicia com a fala que relata que os protagonistas da história irão morrer em decorrência do seu amor. As personagens agem ao longo da peça esperando conseguir atingir seus objetivos, mas a plateia já sabe que eles não serão bem-sucedidos.

Humor

Nesse caso, é muito comum a utilização de situações que pareçam cômicas ou surpreendentes para provocar o efeito de humor.

Situações cômicas ou potencialmente humorísticas compartilham da característica do efeito surpresa. O humor reside em ocorrer algo fora do esperado numa situação.

Há diversas situações em que o humor pode aparecer. Há as tirinhas e charges, que aliam texto e imagem para criar efeito cômico; há anedotas ou pequenos contos; e há as crônicas, frequentemente acessadas como forma de gerar o riso.

Os textos com finalidade humorística podem ser divididos em quatro categorias: anedotas, cartuns, tiras e charges.

Exemplo:



ANÁLISE E A INTERPRETAÇÃO DO TEXTO SEGUNDO O GÊNERO EM QUE SE INSCREVE

Compreender um texto trata da análise e decodificação do que de fato está escrito, seja das frases ou das ideias presentes. Interpretar um texto, está ligado às conclusões que se pode chegar ao conectar as ideias do texto com a realidade. Interpretação trabalha com a subjetividade, com o que se entendeu sobre o texto.

Interpretar um texto permite a compreensão de todo e qualquer texto ou discurso e se amplia no entendimento da sua ideia principal. Compreender relações semânticas é uma competência imprescindível no mercado de trabalho e nos estudos.

Quando não se sabe interpretar corretamente um texto pode-se criar vários problemas, afetando não só o desenvolvimento profissional, mas também o desenvolvimento pessoal.

RACIOCÍNIO LÓGICO

NOÇÕES BÁSICAS DA LÓGICA MATEMÁTICA: PROPOSIÇÕES, CONECTIVOS, EQUIVALÊNCIA E IMPLICAÇÃO LÓGICA, ARGUMENTOS VÁLIDOS, PROBLEMAS COM TABELAS E ARGUMENTAÇÃO. PROBLEMAS ENVOLVENDO RACIOCÍNIO LÓGICO

RACIOCÍNIO LÓGICO MATEMÁTICO

Este tipo de raciocínio testa sua habilidade de resolver problemas matemáticos, e é uma forma de medir seu domínio das diferentes áreas do estudo da Matemática: Aritmética, Álgebra, leitura de tabelas e gráficos, Probabilidade e Geometria etc. Essa parte consiste nos seguintes conteúdos:

- Operação com conjuntos.
- Cálculos com porcentagens.
- Raciocínio lógico envolvendo problemas aritméticos, geométricos e matriciais.
- Geometria básica.
- Álgebra básica e sistemas lineares.
- Calendários.
- Numeração.
- Razões Especiais.
- Análise Combinatória e Probabilidade.
- Progressões Aritmética e Geométrica.

RACIOCÍNIO LÓGICO DEDUTIVO

Este tipo de raciocínio está relacionado ao conteúdo Lógica de Argumentação.

ORIENTAÇÕES ESPACIAL E TEMPORAL

O raciocínio lógico espacial ou orientação espacial envolvem figuras, dados e palitos. O raciocínio lógico temporal ou orientação temporal envolve datas, calendário, ou seja, envolve o tempo.

O mais importante é praticar o máximo de questões que envolvam os conteúdos:

- Lógica sequencial
- Calendários

RACIOCÍNIO VERBAL

Avalia a capacidade de interpretar informação escrita e tirar conclusões lógicas.

Uma avaliação de raciocínio verbal é um tipo de análise de habilidade ou aptidão, que pode ser aplicada ao se candidatar a uma vaga. Raciocínio verbal é parte da capacidade cognitiva ou inteligência geral; é a percepção, aquisição, organização e aplicação do conhecimento por meio da linguagem.

Nos testes de raciocínio verbal, geralmente você recebe um trecho com informações e precisa avaliar um conjunto de afirmações, selecionando uma das possíveis respostas:

A – Verdadeiro (A afirmação é uma consequência lógica das informações ou opiniões contidas no trecho)

B – Falso (A afirmação é logicamente falsa, consideradas as informações ou opiniões contidas no trecho)

C – Impossível dizer (Impossível determinar se a afirmação é verdadeira ou falsa sem mais informações)

ESTRUTURAS LÓGICAS

Precisamos antes de tudo compreender o que são proposições. Chama-se proposição toda sentença declarativa à qual podemos atribuir um dos valores lógicos: verdadeiro ou falso, nunca ambos. Trata-se, portanto, de uma sentença fechada.

Elas podem ser:

• **Sentença aberta:** quando não se pode atribuir um valor lógico verdadeiro ou falso para ela (ou valorar a proposição!), portanto, não é considerada frase lógica. São consideradas sentenças abertas:

- Frases interrogativas: Quando será prova? - Estudou ontem? – Fez Sol ontem?

- Frases exclamativas: Gol! – Que maravilhosos!

- Frase imperativas: Estude e leia com atenção. – Desligue a televisão.

- Frases sem sentido lógico (expressões vagas, paradoxais, ambíguas, ...): “esta frase é falsa” (expressão paradoxal) – O cachorro do meu vizinho morreu (expressão ambígua) – $2 + 5 + 1$

• **Sentença fechada:** quando a proposição admitir um ÚNICO valor lógico, seja ele verdadeiro ou falso, nesse caso, será considerada uma frase, proposição ou sentença lógica.

Proposições simples e compostas

• **Proposições simples** (ou atômicas): aquela que **NÃO** contém nenhuma outra proposição como parte integrante de si mesma. As proposições simples são designadas pelas letras latinas minúsculas p, q, r, s, \dots , chamadas letras proposicionais.

• **Proposições compostas** (ou moleculares ou estruturas lógicas): aquela formada pela combinação de duas ou mais proposições simples. As proposições compostas são designadas pelas letras latinas maiúsculas P, Q, R, R, \dots , também chamadas letras proposicionais.

ATENÇÃO: TODAS as **proposições compostas** são formadas por **duas proposições simples**.

Proposições Compostas – Conectivos

As proposições compostas são formadas por proposições simples ligadas por conectivos, aos quais formam um valor lógico, que podemos vê na tabela a seguir:

RACIOCÍNIO LÓGICO

OPERAÇÃO	CONNECTIVO	ESTRUTURA LÓGICA	TABELA VERDADE															
Negação	\sim	Não p	<table border="1"> <tr> <td>p</td> <td>$\sim p$</td> </tr> <tr> <td>V</td> <td>F</td> </tr> <tr> <td>F</td> <td>V</td> </tr> </table>	p	$\sim p$	V	F	F	V									
p	$\sim p$																	
V	F																	
F	V																	
Conjunção	\wedge	p e q	<table border="1"> <tr> <td>p</td> <td>q</td> <td>$p \wedge q$</td> </tr> <tr> <td>V</td> <td>V</td> <td>V</td> </tr> <tr> <td>V</td> <td>F</td> <td>F</td> </tr> <tr> <td>F</td> <td>V</td> <td>F</td> </tr> <tr> <td>F</td> <td>F</td> <td>F</td> </tr> </table>	p	q	$p \wedge q$	V	V	V	V	F	F	F	V	F	F	F	F
p	q	$p \wedge q$																
V	V	V																
V	F	F																
F	V	F																
F	F	F																
Disjunção Inclusiva	\vee	p ou q	<table border="1"> <tr> <td>p</td> <td>q</td> <td>$p \vee q$</td> </tr> <tr> <td>V</td> <td>V</td> <td>V</td> </tr> <tr> <td>V</td> <td>F</td> <td>V</td> </tr> <tr> <td>F</td> <td>V</td> <td>V</td> </tr> <tr> <td>F</td> <td>F</td> <td>F</td> </tr> </table>	p	q	$p \vee q$	V	V	V	V	F	V	F	V	V	F	F	F
p	q	$p \vee q$																
V	V	V																
V	F	V																
F	V	V																
F	F	F																
Disjunção Exclusiva	$\underline{\vee}$	Ou p ou q	<table border="1"> <tr> <td>p</td> <td>q</td> <td>$p \underline{\vee} q$</td> </tr> <tr> <td>V</td> <td>V</td> <td>F</td> </tr> <tr> <td>V</td> <td>F</td> <td>V</td> </tr> <tr> <td>F</td> <td>V</td> <td>V</td> </tr> <tr> <td>F</td> <td>F</td> <td>F</td> </tr> </table>	p	q	$p \underline{\vee} q$	V	V	F	V	F	V	F	V	V	F	F	F
p	q	$p \underline{\vee} q$																
V	V	F																
V	F	V																
F	V	V																
F	F	F																
Condicional	\rightarrow	Se p então q	<table border="1"> <tr> <td>p</td> <td>q</td> <td>$p \rightarrow q$</td> </tr> <tr> <td>V</td> <td>V</td> <td>V</td> </tr> <tr> <td>V</td> <td>F</td> <td>F</td> </tr> <tr> <td>F</td> <td>V</td> <td>V</td> </tr> <tr> <td>F</td> <td>F</td> <td>V</td> </tr> </table>	p	q	$p \rightarrow q$	V	V	V	V	F	F	F	V	V	F	F	V
p	q	$p \rightarrow q$																
V	V	V																
V	F	F																
F	V	V																
F	F	V																
Bicondicional	\leftrightarrow	p se e somente se q	<table border="1"> <tr> <td>p</td> <td>q</td> <td>$p \leftrightarrow q$</td> </tr> <tr> <td>V</td> <td>V</td> <td>V</td> </tr> <tr> <td>V</td> <td>F</td> <td>F</td> </tr> <tr> <td>F</td> <td>V</td> <td>F</td> </tr> <tr> <td>F</td> <td>F</td> <td>V</td> </tr> </table>	p	q	$p \leftrightarrow q$	V	V	V	V	F	F	F	V	F	F	F	V
p	q	$p \leftrightarrow q$																
V	V	V																
V	F	F																
F	V	F																
F	F	V																

RACIOCÍNIO LÓGICO

Em síntese temos a tabela verdade das proposições que facilitará na resolução de diversas questões

		Disjunção	Conjunção	Condicional	Bicondicional
p	q	$p \vee q$	$p \wedge q$	$p \rightarrow q$	$p \leftrightarrow q$
V	V	V	V	V	V
V	F	V	F	F	F
F	V	V	F	V	F
F	F	F	F	V	V

Exemplo:

(MEC – CONHECIMENTOS BÁSICOS PARA OS POSTOS 9,10,11 E 16 – CESPE)

	P	Q	R
①	V	V	V
②	F	V	V
③	V	F	V
④	F	F	V
⑤	V	V	F
⑥	F	V	F
⑦	V	F	F
⑧	F	F	F

A figura acima apresenta as colunas iniciais de uma tabela-verdade, em que P, Q e R representam proposições lógicas, e V e F correspondem, respectivamente, aos valores lógicos verdadeiro e falso.

Com base nessas informações e utilizando os conectivos lógicos usuais, julgue o item subsecutivo.

A última coluna da tabela-verdade referente à proposição lógica $P \vee (Q \leftrightarrow R)$ quando representada na posição horizontal é igual a

	①	②	③	④	⑤	⑥	⑦	⑧
$P \vee (Q \leftrightarrow R)$	V	V	V	F	V	F	V	V

- () Certo
() Errado

Resolução:

$P \vee (Q \leftrightarrow R)$, montando a tabela verdade temos:

R	Q	P	[P	v	(Q	\leftrightarrow	R)]
V	V	V	V	V	V	V	V
V	V	F	F	V	V	V	V
V	F	V	V	V	F	F	V
V	F	F	F	F	F	F	V
F	V	V	V	V	V	F	F
F	V	F	F	F	V	F	F
F	F	V	V	V	F	V	F
F	F	F	F	V	F	V	F

Resposta: Certo

Proposição

Conjunto de palavras ou símbolos que expressam um pensamento ou uma ideia de sentido completo. Elas transmitem pensamentos, isto é, afirmam fatos ou exprimem juízos que formamos a respeito de determinados conceitos ou entes.

NOÇÕES DE INFORMÁTICA

SISTEMAS OPERACIONAIS: CONHECIMENTOS DO AMBIENTE WINDOWS 10: CONFIGURAÇÕES BÁSICAS DO SISTEMA OPERACIONAL (PAINEL DE CONTROLE)

Lançado em 2015, O Windows 10 chega ao mercado com a proposta ousada, juntar todos os produtos da Microsoft em uma única plataforma. Além de desktops e notebooks, essa nova versão equipará smartphones, tablets, sistemas embarcados, o console Xbox One e produtos exclusivos, como o Surface Hub e os óculos de realidade aumentada HoloLens¹.

Versões do Windows 10

– **Windows 10 Home:** edição do sistema operacional voltada para os consumidores domésticos que utilizam PCs (desktop e notebook), tablets e os dispositivos “2 em 1”.

– **Windows 10 Pro:** o Windows 10 Pro também é voltado para PCs (desktop e notebook), tablets e dispositivos “2 em 1”, mas traz algumas funcionalidades extras em relação ao Windows 10 Home, os quais fazem com que essa edição seja ideal para uso em pequenas empresas, apresentando recursos para segurança digital, suporte remoto, produtividade e uso de sistemas baseados na nuvem.

– **Windows 10 Enterprise:** construído sobre o Windows 10 Pro, o Windows 10 Enterprise é voltado para o mercado corporativo. Os alvos dessa edição são as empresas de médio e grande porte, e o Sistema apresenta capacidades que focam especialmente em tecnologias desenvolvidas no campo da segurança digital e produtividade.

– **Windows 10 Education:** Construída a partir do Windows 10 Enterprise, essa edição foi desenvolvida para atender as necessidades do meio escolar.

– **Windows 10 Mobile:** o Windows 10 Mobile é voltado para os dispositivos de tela pequena cujo uso é centrado no touchscreen, como smartphones e tablets

– **Windows 10 Mobile Enterprise:** também voltado para smartphones e pequenos tablets, o Windows 10 Mobile Enterprise tem como objetivo entregar a melhor experiência para os consumidores que usam esses dispositivos para trabalho.

– **Windows 10 IoT:** edição para dispositivos como caixas eletrônicas, terminais de autoatendimento, máquinas de atendimento para o varejo e robôs industriais – todas baseadas no Windows 10 Enterprise e Windows 10 Mobile Enterprise.

– **Windows 10 S:** edição otimizada em termos de segurança e desempenho, funcionando exclusivamente com aplicações da Loja Microsoft.

– **Windows 10 Pro – Workstation:** como o nome sugere, o Windows 10 Pro for Workstations é voltado principalmente para uso profissional mais avançado em máquinas poderosas com vários processadores e grande quantidade de RAM.

Área de Trabalho (pacote aero)

Aero é o nome dado a recursos e efeitos visuais introduzidos no Windows a partir da versão 7.



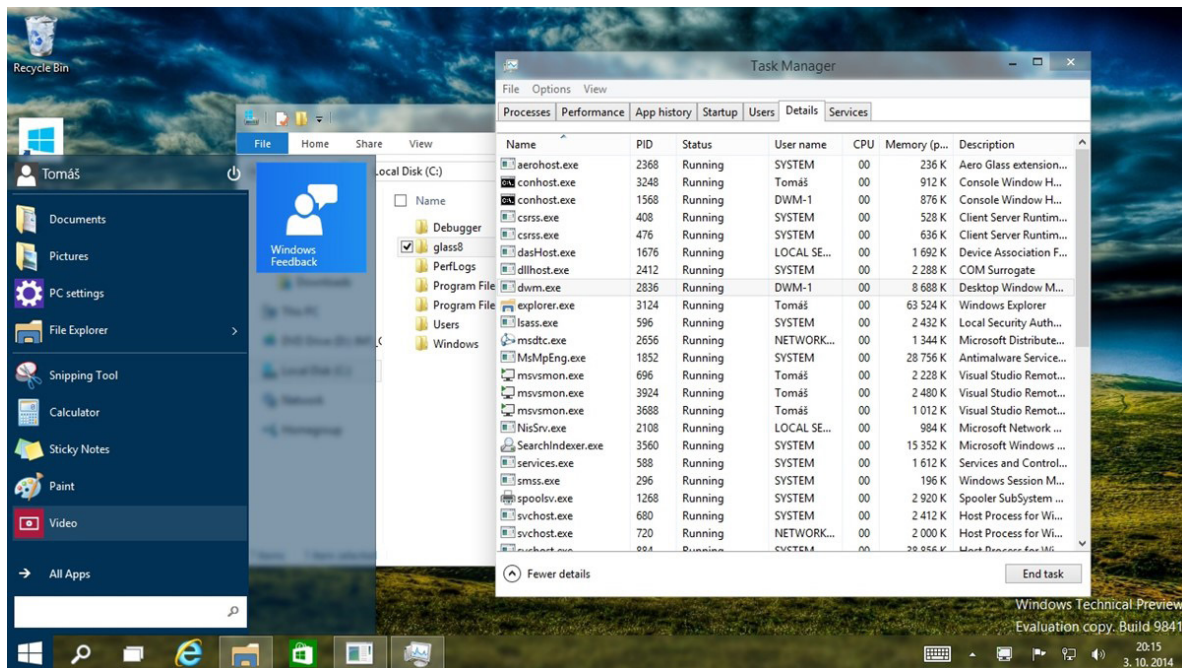
Área de Trabalho do Windows 10.²

¹ <https://estudioaulas.com.br/img/ArquivosCurso/materialDemo/SlideDemo-4147.pdf>

² <https://edu.gcfglobal.org/pt/tudo-sobre-o-windows-10/sobre-a-area-de-trabalho-do-windows-10/>

Aero Glass (Efeito Vidro)

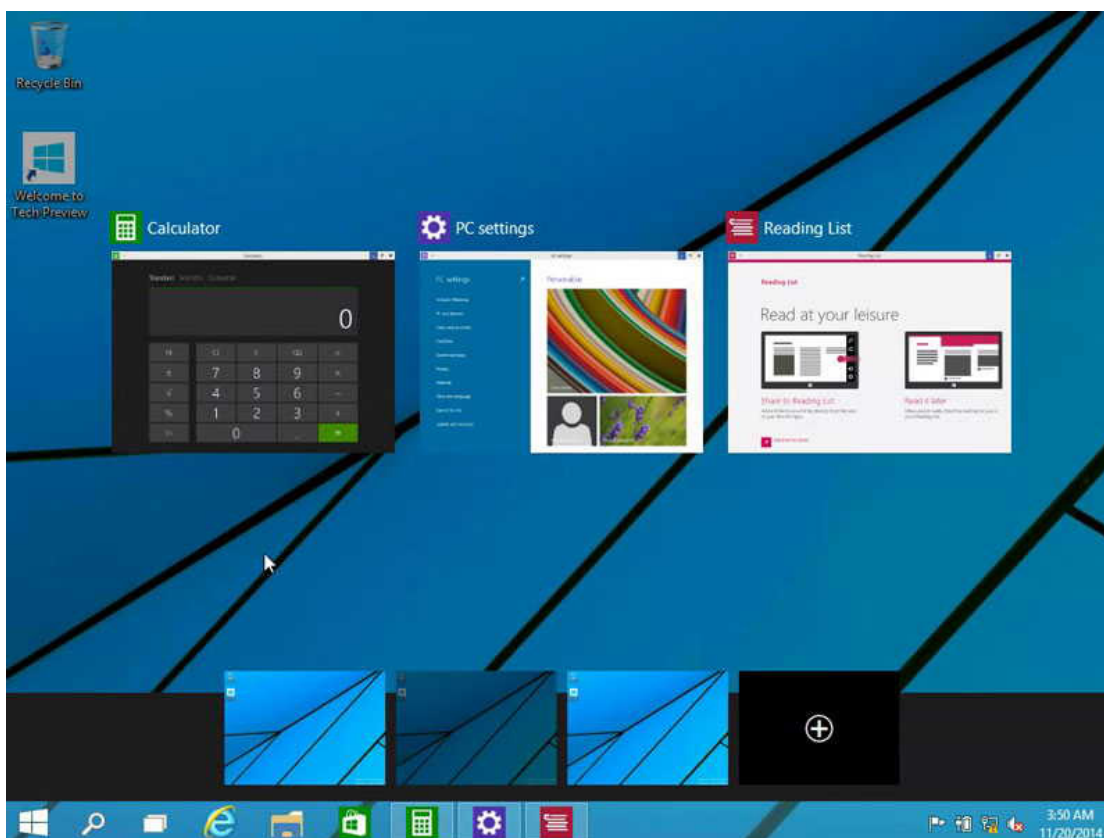
Recurso que deixa janelas, barras e menus transparentes, parecendo um vidro.



Efeito Aero Glass.³

Aero Flip (Alt+Tab)

Permite a alternância das janelas na área de trabalho, organizando-as de acordo com a preferência de uso.



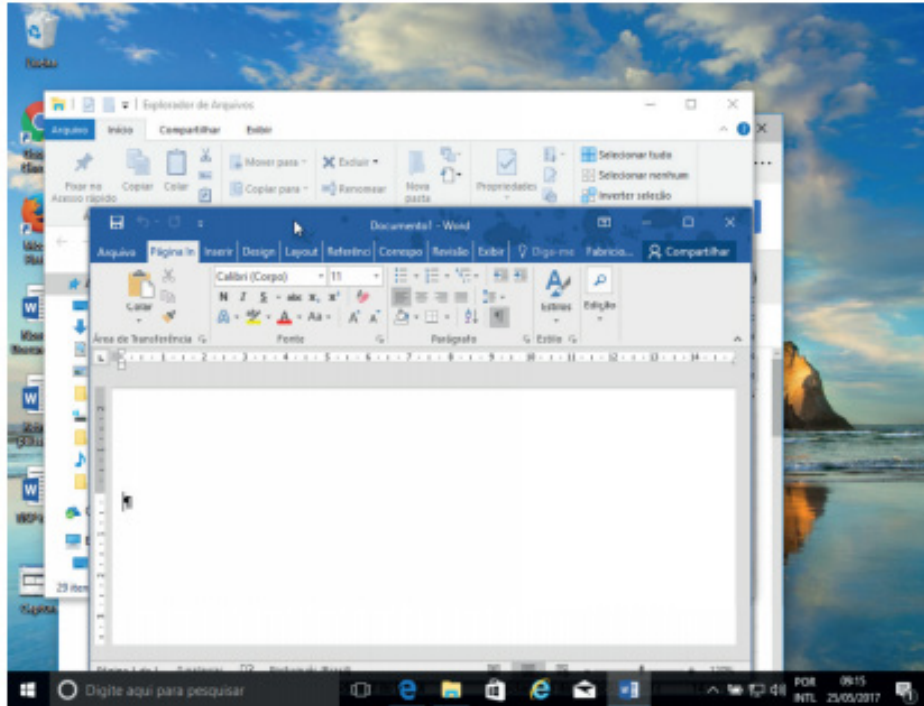
Efeito Aero Flip.

³ <https://www.tecmundo.com.br/windows-10/64159-efeito-aero-glass-lancado-mod-windows-10.htm>

NOÇÕES DE INFORMÁTICA

Aero Shake (Win+Home)

Ferramenta útil para quem usa o computador com multitarefas. Ao trabalhar com várias janelas abertas, basta “sacudir” a janela ativa, clicando na sua barra de título, que todas as outras serão minimizadas, poupando tempo e trabalho. E, simplesmente, basta sacudir novamente e todas as janelas serão restauradas.

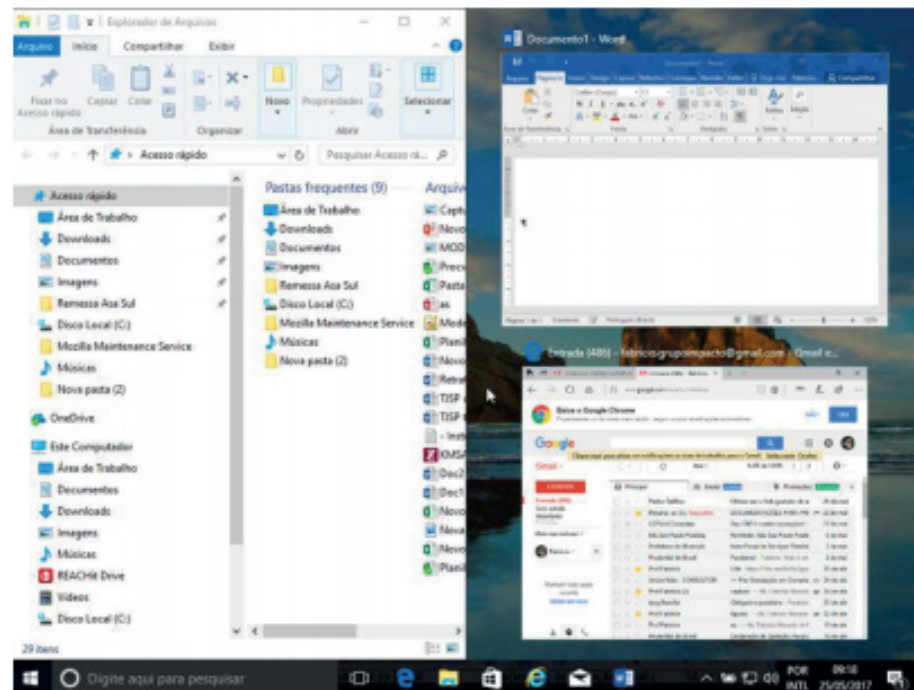


Efeito Aero Shake (Win+Home)

Aero Snap (Win + Setas de direção do teclado)

Recurso que permite melhor gerenciamento e organização das janelas abertas.

Basta arrastar uma janela para o topo da tela e a mesma é maximizada, ou arrastando para uma das laterais a janela é dividida de modo a ocupar metade do monitor.



Efeito Aero Snap.

SAÚDE PÚBLICA

LEGISLAÇÕES FEDERAIS DE SAÚDE PÚBLICA: LEI FEDERAL Nº 8.080/1990, E ATUALIZAÇÕES. PORTARIA FEDERAL Nº 2.436/2017, E ATUALIZAÇÕES. LEI FEDERAL Nº 8.142/1990, E ATUALIZAÇÕES

LEI Nº 8.080, DE 19 DE SETEMBRO DE 1990

Dispõe sobre as condições para a promoção, proteção e recuperação da saúde, a organização e o funcionamento dos serviços correspondentes e dá outras providências.

O PRESIDENTE DA REPÚBLICA, faço saber que o **Congresso Nacional** decreta e eu sanciono a seguinte lei:

DISPOSIÇÃO PRELIMINAR

Art. 1º Esta lei regula, em todo o território nacional, as ações e serviços de saúde, executados isolada ou conjuntamente, em caráter permanente ou eventual, por pessoas naturais ou jurídicas de direito Público ou privado.

TÍTULO I DAS DISPOSIÇÕES GERAIS

Art. 2º A saúde é um direito fundamental do ser humano, devendo o Estado prover as condições indispensáveis ao seu pleno exercício.

§ 1º O dever do Estado de garantir a saúde consiste na formulação e execução de políticas econômicas e sociais que visem à redução de riscos de doenças e de outros agravos e no estabelecimento de condições que assegurem acesso universal e igualitário às ações e aos serviços para a sua promoção, proteção e recuperação.

§ 2º O dever do Estado não exclui o das pessoas, da família, das empresas e da sociedade.

Art. 3º Os níveis de saúde expressam a organização social e econômica do País, tendo a saúde como determinantes e condicionantes, entre outros, a alimentação, a moradia, o saneamento básico, o meio ambiente, o trabalho, a renda, a educação, a atividade física, o transporte, o lazer e o acesso aos bens e serviços essenciais. (Redação dada pela Lei nº 12.864, de 2013)

Parágrafo único. Dizem respeito também à saúde as ações que, por força do disposto no artigo anterior, se destinam a garantir às pessoas e à coletividade condições de bem-estar físico, mental e social.

TÍTULO II DO SISTEMA ÚNICO DE SAÚDE DISPOSIÇÃO PRELIMINAR

Art. 4º O conjunto de ações e serviços de saúde, prestados por órgãos e instituições públicas federais, estaduais e municipais, da Administração direta e indireta e das fundações mantidas pelo Poder Público, constitui o Sistema Único de Saúde (SUS).

§ 1º Estão incluídas no disposto neste artigo as instituições públicas federais, estaduais e municipais de controle de qualidade, pesquisa e produção de insumos, medicamentos, inclusive de sangue e hemoderivados, e de equipamentos para saúde.

§ 2º A iniciativa privada poderá participar do Sistema Único de Saúde (SUS), em caráter complementar.

CAPÍTULO I DOS OBJETIVOS E ATRIBUIÇÕES

Art. 5º São objetivos do Sistema Único de Saúde SUS:

I - a identificação e divulgação dos fatores condicionantes e determinantes da saúde;

II - a formulação de política de saúde destinada a promover, nos campos econômico e social, a observância do disposto no § 1º do art. 2º desta lei;

III - a assistência às pessoas por intermédio de ações de promoção, proteção e recuperação da saúde, com a realização integrada das ações assistenciais e das atividades preventivas.

Art. 6º Estão incluídas ainda no campo de atuação do Sistema Único de Saúde (SUS):

I - a execução de ações:

- a) de vigilância sanitária;
- b) de vigilância epidemiológica;
- c) de saúde do trabalhador; e
- d) de assistência terapêutica integral, inclusive farmacêutica;

II - a participação na formulação da política e na execução de ações de saneamento básico;

III - a ordenação da formação de recursos humanos na área de saúde;

IV - a vigilância nutricional e a orientação alimentar;

V - a colaboração na proteção do meio ambiente, nele compreendido o do trabalho;

VI - a formulação da política de medicamentos, equipamentos, imunobiológicos e outros insumos de interesse para a saúde e a participação na sua produção;

VII - o controle e a fiscalização de serviços, produtos e substâncias de interesse para a saúde;

VIII - a fiscalização e a inspeção de alimentos, água e bebidas para consumo humano;

IX - a participação no controle e na fiscalização da produção, transporte, guarda e utilização de substâncias e produtos psicoativos, tóxicos e radioativos;

X - o incremento, em sua área de atuação, do desenvolvimento científico e tecnológico;

XI - a formulação e execução da política de sangue e seus derivados.

§ 1º Entende-se por vigilância sanitária um conjunto de ações capaz de eliminar, diminuir ou prevenir riscos à saúde e de intervir nos problemas sanitários decorrentes do meio ambiente, da produção e circulação de bens e da prestação de serviços de interesse da saúde, abrangendo:

I - o controle de bens de consumo que, direta ou indiretamente, se relacionem com a saúde, compreendidas todas as etapas e processos, da produção ao consumo; e

II - o controle da prestação de serviços que se relacionam direta ou indiretamente com a saúde.

§ 2º Entende-se por vigilância epidemiológica um conjunto de ações que proporcionam o conhecimento, a detecção ou prevenção de qualquer mudança nos fatores determinantes e condicionantes de saúde individual ou coletiva, com a finalidade de recomendar e adotar as medidas de prevenção e controle das doenças ou agravos.

§ 3º Entende-se por saúde do trabalhador, para fins desta lei, um conjunto de atividades que se destina, através das ações de vigilância epidemiológica e vigilância sanitária, à promoção e proteção da saúde dos trabalhadores, assim como visa à recuperação e reabilitação da saúde dos trabalhadores submetidos aos riscos e agravos advindos das condições de trabalho, abrangendo:

I - assistência ao trabalhador vítima de acidentes de trabalho ou portador de doença profissional e do trabalho;

II - participação, no âmbito de competência do Sistema Único de Saúde (SUS), em estudos, pesquisas, avaliação e controle dos riscos e agravos potenciais à saúde existentes no processo de trabalho;

III - participação, no âmbito de competência do Sistema Único de Saúde (SUS), da normatização, fiscalização e controle das condições de produção, extração, armazenamento, transporte, distribuição e manuseio de substâncias, de produtos, de máquinas e de equipamentos que apresentam riscos à saúde do trabalhador;

IV - avaliação do impacto que as tecnologias provocam à saúde;

V - informação ao trabalhador e à sua respectiva entidade sindical e às empresas sobre os riscos de acidentes de trabalho, doença profissional e do trabalho, bem como os resultados de fiscalizações, avaliações ambientais e exames de saúde, de admissão, periódicos e de demissão, respeitados os preceitos da ética profissional;

VI - participação na normatização, fiscalização e controle dos serviços de saúde do trabalhador nas instituições e empresas públicas e privadas;

VII - revisão periódica da listagem oficial de doenças originadas no processo de trabalho, tendo na sua elaboração a colaboração das entidades sindicais; e

VIII - a garantia ao sindicato dos trabalhadores de requerer ao órgão competente a interdição de máquina, de setor de serviço ou de todo ambiente de trabalho, quando houver exposição a risco iminente para a vida ou saúde dos trabalhadores.

CAPÍTULO II DOS PRINCÍPIOS E DIRETRIZES

Art. 7º As ações e serviços públicos de saúde e os serviços privados contratados ou conveniados que integram o Sistema Único de Saúde (SUS), são desenvolvidos de acordo com as diretrizes previstas no art. 198 da Constituição Federal, obedecendo ainda aos seguintes princípios:

I - universalidade de acesso aos serviços de saúde em todos os níveis de assistência;

II - integralidade de assistência, entendida como conjunto articulado e contínuo das ações e serviços preventivos e curativos, individuais e coletivos, exigidos para cada caso em todos os níveis de complexidade do sistema;

III - preservação da autonomia das pessoas na defesa de sua integridade física e moral;

IV - igualdade da assistência à saúde, sem preconceitos ou privilégios de qualquer espécie;

V - direito à informação, às pessoas assistidas, sobre sua saúde;

VI - divulgação de informações quanto ao potencial dos serviços de saúde e a sua utilização pelo usuário;

VII - utilização da epidemiologia para o estabelecimento de prioridades, a alocação de recursos e a orientação programática;

VIII - participação da comunidade;

IX - descentralização político-administrativa, com direção única em cada esfera de governo:

a) ênfase na descentralização dos serviços para os municípios;

b) regionalização e hierarquização da rede de serviços de saúde;

X - integração em nível executivo das ações de saúde, meio ambiente e saneamento básico;

XI - conjugação dos recursos financeiros, tecnológicos, materiais e humanos da União, dos Estados, do Distrito Federal e dos Municípios na prestação de serviços de assistência à saúde da população;

XII - capacidade de resolução dos serviços em todos os níveis de assistência; e

XIII - organização dos serviços públicos de modo a evitar duplicidade de meios para fins idênticos.

XIV - organização de atendimento público específico e especializado para mulheres e vítimas de violência doméstica em geral, que garanta, entre outros, atendimento, acompanhamento psicológico e cirurgias plásticas reparadoras, em conformidade com a Lei nº 12.845, de 1º de agosto de 2013. (Redação dada pela Lei nº 13.427, de 2017)

CAPÍTULO III DA ORGANIZAÇÃO, DA DIREÇÃO E DA GESTÃO

Art. 8º As ações e serviços de saúde, executados pelo Sistema Único de Saúde (SUS), seja diretamente ou mediante participação complementar da iniciativa privada, serão organizados de forma regionalizada e hierarquizada em níveis de complexidade crescente.

Art. 9º A direção do Sistema Único de Saúde (SUS) é única, de acordo com o inciso I do art. 198 da Constituição Federal, sendo exercida em cada esfera de governo pelos seguintes órgãos:

I - no âmbito da União, pelo Ministério da Saúde;

II - no âmbito dos Estados e do Distrito Federal, pela respectiva Secretaria de Saúde ou órgão equivalente; e

III - no âmbito dos Municípios, pela respectiva Secretaria de Saúde ou órgão equivalente.

Art. 10. Os municípios poderão constituir consórcios para desenvolver em conjunto as ações e os serviços de saúde que lhes correspondam.

§ 1º Aplica-se aos consórcios administrativos intermunicipais o princípio da direção única, e os respectivos atos constitutivos disporão sobre sua observância.

§ 2º No nível municipal, o Sistema Único de Saúde (SUS), poderá organizar-se em distritos de forma a integrar e articular recursos, técnicas e práticas voltadas para a cobertura total das ações de saúde.

Art. 11. (Vetado).

Art. 12. Serão criadas comissões intersetoriais de âmbito nacional, subordinadas ao Conselho Nacional de Saúde, integradas pelos Ministérios e órgãos competentes e por entidades representativas da sociedade civil.

Parágrafo único. As comissões intersetoriais terão a finalidade de articular políticas e programas de interesse para a saúde, cuja execução envolva áreas não compreendidas no âmbito do Sistema Único de Saúde (SUS).

Art. 13. A articulação das políticas e programas, a cargo das comissões intersetoriais, abrangerá, em especial, as seguintes atividades:

- I - alimentação e nutrição;
- II - saneamento e meio ambiente;
- III - vigilância sanitária e farmacoepidemiologia;
- IV - recursos humanos;
- V - ciência e tecnologia; e
- VI - saúde do trabalhador.

Art. 14. Deverão ser criadas Comissões Permanentes de integração entre os serviços de saúde e as instituições de ensino profissional e superior.

Parágrafo único. Cada uma dessas comissões terá por finalidade propor prioridades, métodos e estratégias para a formação e educação continuada dos recursos humanos do Sistema Único de Saúde (SUS), na esfera correspondente, assim como em relação à pesquisa e à cooperação técnica entre essas instituições.

Art. 14-A. As Comissões Intergestores Bipartite e Tripartite são reconhecidas como foros de negociação e pactuação entre gestores, quanto aos aspectos operacionais do Sistema Único de Saúde (SUS). (Incluído pela Lei nº 12.466, de 2011).

Parágrafo único. A atuação das Comissões Intergestores Bipartite e Tripartite terá por objetivo: (Incluído pela Lei nº 12.466, de 2011).

I - decidir sobre os aspectos operacionais, financeiros e administrativos da gestão compartilhada do SUS, em conformidade com a definição da política consubstanciada em planos de saúde, aprovados pelos conselhos de saúde; (Incluído pela Lei nº 12.466, de 2011).

II - definir diretrizes, de âmbito nacional, regional e intermunicipal, a respeito da organização das redes de ações e serviços de saúde, principalmente no tocante à sua governança institucional e à integração das ações e serviços dos entes federados; (Incluído pela Lei nº 12.466, de 2011).

III - fixar diretrizes sobre as regiões de saúde, distrito sanitário, integração de territórios, referência e contrarreferência e demais aspectos vinculados à integração das ações e serviços de saúde entre os entes federados. (Incluído pela Lei nº 12.466, de 2011).

Art. 14-B. O Conselho Nacional de Secretários de Saúde (Conass) e o Conselho Nacional de Secretarias Municipais de Saúde (Conasems) são reconhecidos como entidades representativas dos entes estaduais e municipais para tratar de matérias referentes à saúde e declarados de utilidade pública e de relevante função social, na forma do regulamento. (Incluído pela Lei nº 12.466, de 2011).

§ 1º O Conass e o Conasems receberão recursos do orçamento geral da União por meio do Fundo Nacional de Saúde, para auxiliar no custeio de suas despesas institucionais, podendo ainda celebrar convênios com a União. (Incluído pela Lei nº 12.466, de 2011).

§ 2º Os Conselhos de Secretarias Municipais de Saúde (Cosems) são reconhecidos como entidades que representam os entes municipais, no âmbito estadual, para tratar de matérias referentes à saúde, desde que vinculados institucionalmente ao Conasems, na forma que dispuserem seus estatutos. (Incluído pela Lei nº 12.466, de 2011).

CAPÍTULO IV DA COMPETÊNCIA E DAS ATRIBUIÇÕES

SEÇÃO I DAS ATRIBUIÇÕES COMUNS

Art. 15. A União, os Estados, o Distrito Federal e os Municípios exercerão, em seu âmbito administrativo, as seguintes atribuições:

I - definição das instâncias e mecanismos de controle, avaliação e de fiscalização das ações e serviços de saúde;

II - administração dos recursos orçamentários e financeiros destinados, em cada ano, à saúde;

III - acompanhamento, avaliação e divulgação do nível de saúde da população e das condições ambientais;

IV - organização e coordenação do sistema de informação de saúde;

V - elaboração de normas técnicas e estabelecimento de padrões de qualidade e parâmetros de custos que caracterizam a assistência à saúde;

VI - elaboração de normas técnicas e estabelecimento de padrões de qualidade para promoção da saúde do trabalhador;

VII - participação de formulação da política e da execução das ações de saneamento básico e colaboração na proteção e recuperação do meio ambiente;

VIII - elaboração e atualização periódica do plano de saúde;

IX - participação na formulação e na execução da política de formação e desenvolvimento de recursos humanos para a saúde;

X - elaboração da proposta orçamentária do Sistema Único de Saúde (SUS), de conformidade com o plano de saúde;

XI - elaboração de normas para regular as atividades de serviços privados de saúde, tendo em vista a sua relevância pública;

XII - realização de operações externas de natureza financeira de interesse da saúde, autorizadas pelo Senado Federal;

XIII - para atendimento de necessidades coletivas, urgentes e transitórias, decorrentes de situações de perigo iminente, de calamidade pública ou de irrupção de epidemias, a autoridade competente da esfera administrativa correspondente poderá requisitar bens e serviços, tanto de pessoas naturais como de jurídicas, sendo-lhes assegurada justa indenização;

XIV - implementar o Sistema Nacional de Sangue, Componentes e Derivados;

XV - propor a celebração de convênios, acordos e protocolos internacionais relativos à saúde, saneamento e meio ambiente;

XVI - elaborar normas técnico-científicas de promoção, proteção e recuperação da saúde;

XVII - promover articulação com os órgãos de fiscalização do exercício profissional e outras entidades representativas da sociedade civil para a definição e controle dos padrões éticos para pesquisa, ações e serviços de saúde;

XVIII - promover a articulação da política e dos planos de saúde;

XIX - realizar pesquisas e estudos na área de saúde;

XX - definir as instâncias e mecanismos de controle e fiscalização inerentes ao poder de polícia sanitária;

XXI - fomentar, coordenar e executar programas e projetos estratégicos e de atendimento emergencial.

SEÇÃO II DA COMPETÊNCIA

Art. 16. A direção nacional do Sistema Único da Saúde (SUS) compete:

I - formular, avaliar e apoiar políticas de alimentação e nutrição;

II - participar na formulação e na implementação das políticas: a) de controle das agressões ao meio ambiente;

CONHECIMENTOS ESPECÍFICOS

Agente Comunitário de Saúde – PSF

POLÍTICA NACIONAL DE ATENÇÃO BÁSICA: PROGRAMA BOLSA FAMÍLIA E CADASTRO ÚNICO

DECRETO Nº 6.135, DE 26 DE JUNHO DE 2007

Dispõe sobre o Cadastro Único para Programas Sociais do Governo Federal e dá outras providências.

O PRESIDENTE DA REPÚBLICA, no uso da atribuição que lhe confere o art. 84, inciso VI, alínea “a”, da Constituição,

DECRETA:

Art. 1º O Cadastro Único para Programas Sociais do Governo Federal reger-se-á pelas disposições deste Decreto.

Art. 2º O Cadastro Único para Programas Sociais - CadÚnico é instrumento de identificação e caracterização sócio-econômica das famílias brasileiras de baixa renda, a ser obrigatoriamente utilizado para seleção de beneficiários e integração de programas sociais do Governo Federal voltados ao atendimento desse público.

§ 1º A obrigatoriedade de utilização do CadÚnico não se aplica aos programas administrados pelo Instituto Nacional do Seguro Social - INSS.

§ 2 (Revogado pelo Decreto nº 9.462, de 2018)

§ 3º O CadÚnico é constituído por sua base de dados, instrumentos, procedimentos e sistemas eletrônicos.

Art. 3º Os dados e as informações coletados serão processados na base nacional do CadÚnico, de forma a garantir:

I - a unicidade das informações cadastrais;

II - a integração, por meio do cadastro, dos programas e políticas públicas que o utilizam; e

III - a racionalização do processo de cadastramento pelos diversos órgãos.

Parágrafo único. A fim de que se atinjam os objetivos do caput, será atribuído a cada indivíduo cadastrado um número de identificação social, nos termos estabelecidos pelo órgão gestor nacional do CadÚnico.

Art. 4º Para fins deste Decreto, adotam-se as seguintes definições:

I - família: a unidade nuclear composta por um ou mais indivíduos, eventualmente ampliada por outros indivíduos que contribuam para o rendimento ou tenham suas despesas atendidas por aquela unidade familiar, todos moradores em um mesmo domicílio.

II - família de baixa renda: sem prejuízo do disposto no inciso I:

a) aquela com renda familiar mensal per capita de até meio salário mínimo; ou

b) a que possua renda familiar mensal de até três salários mínimos;

III - domicílio: o local que serve de moradia à família;

IV - renda familiar mensal: a soma dos rendimentos brutos auferidos por todos os membros da família, não sendo incluídos no cálculo aqueles percebidos dos seguintes programas:

a) Programa de Erradicação do Trabalho Infantil;

b) Programa Agente Jovem de Desenvolvimento Social e Humano;

c) Programa Bolsa Família e os programas remanescentes nele unificados;

d) Programa Nacional de Inclusão do Jovem - Pró-Jovem;

e) Auxílio Emergencial Financeiro e outros programas de transferência de renda destinados à população atingida por desastres, residente em Municípios em estado de calamidade pública ou situação de emergência; e

f) demais programas de transferência condicionada de renda implementados por Estados, Distrito Federal ou Municípios;

V - renda familiar per capita: razão entre a renda familiar mensal e o total de indivíduos na família.

Art. 5º Compete ao Ministério do Desenvolvimento Social e Combate à Fome:

I - gerir, em âmbito nacional, o CadÚnico;

II - expedir normas para a gestão do CadÚnico;

III - coordenar, acompanhar e supervisionar a implantação e a execução do CadÚnico; e

IV - fomentar o uso do CadÚnico por outros órgãos do Governo Federal, pelos Estados, Distrito Federal e Municípios, nas situações em que seu uso não for obrigatório.

Art. 6º O cadastramento das famílias será realizado pelos Municípios que tenham aderido ao CadÚnico, nos termos estabelecidos pelo Ministério do Desenvolvimento Social e Combate à Fome, observando-se os seguintes critérios:

I - preenchimento de modelo de formulário estabelecido pelo Ministério do Desenvolvimento Social e Combate à Fome;

II - cada pessoa deve ser cadastrada em somente uma família;

III - o cadastramento de cada família será vinculado a seu domicílio e a um responsável pela unidade familiar, maior de dezesseis anos, preferencialmente mulher;

IV - as informações declaradas pela família serão registradas no ato de cadastramento, por meio do formulário a que se refere o inciso I, devendo conter informações relativas aos seguintes aspectos, sem prejuízo de outros julgados necessários:

a) identificação e caracterização do domicílio;

b) identificação e documentação civil de cada membro da família;

c) escolaridade, participação no mercado de trabalho e rendimento.

§ 1º Famílias com renda superior a que se refere o art. 4º, inciso II, poderão ser incluídas no CadÚnico, desde que sua inclusão esteja vinculada à seleção ou ao acompanhamento de programas sociais implementados por quaisquer dos três entes da Federação.

§ 2º O Ministério do Desenvolvimento Social e Combate à Fome expedirá normas para o cadastramento de famílias que estejam ao abrigo de instituições ou que não possuam domicílio fixo.

Art. 7º As informações constantes do CadÚnico terão validade de dois anos, contados a partir da data da última atualização, sendo necessária, após este período, a sua atualização ou revalidação, na forma disciplinada pelo Ministério do Desenvolvimento Social e Combate à Fome.

CONHECIMENTOS ESPECÍFICOS

Art. 8o Os dados de identificação das famílias do CadÚnico são sigilosos e somente poderão ser utilizados para as seguintes finalidades:

- I - formulação e gestão de políticas públicas; e
- II - realização de estudos e pesquisas.

§ 1o São vedadas a cessão e a utilização dos dados do CadÚnico com o objetivo de contatar as famílias para qualquer outro fim que não aqueles indicados neste artigo.

§ 2o A União, os Estados, os Municípios e o Distrito Federal poderão utilizar suas respectivas bases para formulação e gestão de políticas públicas no âmbito de sua jurisdição.

§ 3o O Ministério do Desenvolvimento Social e Combate à Fome poderá ceder a base de dados nacional do CadÚnico para sua utilização, por órgãos do Poder Executivo Federal, em políticas públicas que não tenham o CadÚnico como instrumento de seleção de beneficiários.

§ 4o Os dados a que se refere este artigo somente poderão ser cedidos a terceiros, para as finalidades mencionadas no caput, pelos órgãos gestores do CadÚnico no âmbito da União, do Distrito Federal e dos Municípios.

§ 5o A utilização dos dados a que se refere o caput será pautada pelo respeito à dignidade do cidadão e à sua privacidade.

§ 6o A utilização indevida dos dados disponibilizados acarretará a aplicação de sanção civil e penal na forma da lei.

Art. 9o O Ministério do Desenvolvimento Social e Combate à Fome adotará medidas periódicas para a verificação permanente da consistência das informações cadastrais.

Art. 10. O registro de informações inverídicas no CadÚnico invalidará o cadastro da família.

Art. 11. Com o objetivo de orientar os Municípios sobre o quantitativo de famílias a serem cadastradas, o Ministério do Desenvolvimento Social e Combate à Fome tornará disponível a estimativa do número de famílias com os perfis de renda mensal indicados no art. 4o, inciso II, por Município, que será atualizada anualmente.

Art. 12. Os recursos orçamentários para fazer face às despesas operacionais comuns decorrentes do processamento de que trata o caput serão alocados ao orçamento anual do Ministério de Desenvolvimento Social e Combate à Fome.

Art. 13. Este Decreto entra em vigor na data de sua publicação.

Art. 14. Ficam revogados o Decreto no 3.877, de 24 de julho de 2001, e o Decreto de 24 de outubro de 2001, que cria Grupo de Trabalho para os fins que especifica e dispõe sobre o Cadastramento Único para Programas Sociais do Governo Federal.

Brasília, 26 de junho de 2007; 186o da Independência e 119o da República.

O Programa Bolsa Família (PBF) é um programa federal de transferência direta de renda à famílias em situação de pobreza ou de extrema, com a finalidade de promover seu acesso aos direitos sociais básicos e romper com o ciclo intergeracional da pobreza. O Programa é realizado por meio de auxílio financeiro vinculado ao cumprimento de compromissos (condicionalidades) na Saúde, Educação e Assistência Social.

O objetivo das condicionalidades do Programa é garantir a oferta das ações básicas, e potencializar a melhoria da qualidade de vida das famílias e contribuir para a sua inclusão social.

A agenda de saúde do PBF no SUS compreende a oferta de serviços para a realização do pré-natal pelas gestantes, o acompanhamento do crescimento e desenvolvimento infantil e imunização das crianças. Assim, as famílias beneficiárias do PBF com mulheres com idade entre 14 e 44 anos e crianças menores de sete anos de idade deverão ser assistidas por uma equipe de saúde da família, por

agentes comunitários de saúde ou por unidades básicas de saúde, que proverão os serviços necessários ao cumprimento das ações de responsabilidade da família.

A Política Nacional de Atenção Básica (2017) destaca que é de responsabilidade comum a todos os membros das Equipes que atuam na Atenção Básica acompanhar e registrar no Sistema de Informação da Atenção Básica e no mapa de acompanhamento do Programa Bolsa Família (PBF) as condicionalidades de saúde das famílias beneficiárias.

Como funciona?

O responsável técnico municipal do PBF na Secretaria de Saúde deve acessar, na Plataforma e-Gestor AB – Sistema Bolsa Família (BFA), a relação das famílias beneficiárias do seu município que precisam ser acompanhadas pela saúde a cada vigência (1ª vigência: janeiro a junho. 2ª vigência: julho a dezembro).

A identificação das gestantes elegíveis ao Benefício Variável a Gestante (BVG) é feita pela saúde. Este benefício objetiva o aumento da proteção à mãe e ao bebê, elevando a renda familiar na gestação e na primeira infância, amplia-se a responsabilidade do Sistema Único de Saúde junto às famílias do PBF. Para isso, é essencial a captação precoce das beneficiárias gestantes pelo serviço de saúde para a realização do pré-natal. Quanto antes for informado a gestação, mais rapidamente a família receberá o benefício.

O registro do acompanhamento das condicionalidades de saúde, tanto das mulheres quanto das crianças, também deve ser registrado na Plataforma e-Gestor AB – Sistema Bolsa Família (BFA).

Quais são as pessoas com perfil de acompanhamento obrigatório na Saúde?

São pessoas com perfil de acompanhamento obrigatório na Saúde as crianças de 0 a 7 anos; as mulheres de 14 a 44 anos e as gestantes de qualquer idade.

Quais são as condicionalidades do PBF?

Na área de educação: Os responsáveis devem matricular as crianças e os adolescentes de 6 a 17 anos na escola. A frequência escolar deve ser de, pelo menos, 85% das aulas para crianças e adolescentes de 6 a 15 anos e de 75% para jovens de 16 e 17 anos, todo mês.

Na área de saúde: As condicionalidades de saúde do PBF são compreendidas pelo acompanhamento da imunização, do crescimento e do desenvolvimento de crianças menores de 7 anos de idade e da assistência ao pré-natal de gestantes.

Em qual Sistema são registrados os dados do acompanhamento de saúde do PBF?

A partir da 2ª vigência de 2018, o registro dos dados do acompanhamento de saúde do PBF é feito através da Plataforma e-Gestor AB, disponível pelo link <https://egestorab.saude.gov.br/>. Nessa plataforma está o Sistema PBF na Saúde (BFA) no e-Gestor AB, onde os dados de acompanhamento são inseridos.

Por que o acompanhamento das condicionalidades é importante?

Os três níveis de governo (federal, estadual e municipal) trabalham em conjunto para acompanhar os compromissos do PBF. Essa operação envolve o registro, em sistemas específicos, de informações sobre a frequência escolar e sobre a agenda da saúde de milhões de pessoas beneficiárias. O monitoramento é individualizado. Todo esse esforço se justifica para:

- Garantir que o poder público ofereça, efetivamente, os serviços de educação e de saúde à população em situação de pobreza e extrema pobreza;

CONHECIMENTOS ESPECÍFICOS

- Identificar quadros de vulnerabilidades entre as famílias que estão com dificuldades para acessar esses serviços públicos;

☒ Encaminhar famílias para a rede de assistência social, a fim de que elas possam superar a vulnerabilidade e voltar a cumprir seus compromissos; e

☒ Contribuir para o desenvolvimento saudável das crianças e para que os estudantes de famílias do Bolsa Família concluam a educação básica, tendo melhores condições de vencer o ciclo de pobreza.

O acompanhamento do público PBF com perfil saúde.

O responsável técnico municipal do PBF na Secretaria de Saúde deve identificar o público PBF com perfil saúde do seu município, as quais precisam ser acompanhadas pela saúde a cada vigência (janeiro a junho - 1ª vigência - e julho a dezembro - 2ª vigência). A identificação dessas pessoas é realizada por meio do Sistema do Programa Bolsa Família na Saúde no e-Gestor AB no qual também se inserem as informações do acompanhamento e monitoram-se as ações e condicionalidades da Saúde.

Identificação de gestantes para recebimento do Benefício Variável à Gestante (BVG)

A identificação das mulheres gestantes elegíveis ao BVG é feita pela saúde, por meio do Sistema do Programa Bolsa Família na Saúde no e-Gestor AB. Assim, com a implementação deste benefício, que objetiva o aumento da proteção à mãe e ao bebê, elevando a renda familiar na gestação e na primeira infância, amplia-se a responsabilidade do SUS junto às famílias do PBF. Assim, este benefício oportuniza a captação precoce das beneficiárias gestantes pelo serviço de saúde para a realização do pré-natal. Quanto antes for informado a ocorrência da gestação, mais rapidamente a família receberá o benefício.

A cada vigência, a Coordenação-Geral de Alimentação e Nutrição - CGAN/DAB/SAS/MS constrói uma estimativa de gestantes com o intuito de nortear o serviço de saúde na busca ativa e captação precoce de gestantes no município. Com a implementação do BVG, esse cálculo torna-se ainda mais importante, pois informa aos municípios o potencial para identificação das gestantes para recebimento do BVG.

Mudança de plataforma do Sistema PBF na Saúde do DATASUS/RJ para o e-Gestor Atenção Básica (AB)

Tendo em vista a importância do acompanhamento de saúde para toda a população e, em especial, para os beneficiários do PBF e as dificuldades enfrentadas para com o atual o Sistema de Gestão do Programa Bolsa Família na Saúde (BFA) no DATASUS/RJ, a CGAN informa aos estados e municípios que a partir da 2ª vigência de 2018, o sistema a ser utilizado para o acompanhamento das condicionalidades de saúde será o Sistema do Programa Bolsa Família na Saúde no e-Gestor AB.

Informamos que a partir do 13/08/18, está disponível para inserção do acompanhamento das condicionalidades de saúde do PBF o Sistema do PBF na Saúde (BFA) no e-Gestor AB através do link bfa.saude.gov.br ou egestorab.saude.gov.br

O QUE SÃO AS CONDICIONALIDADES

As condicionalidades são compromissos assumidos tanto pelas famílias beneficiárias do Bolsa Família quanto pelo poder público para reforçar o acesso dessas famílias a seus direitos sociais básicos. Por um lado, as famílias devem cumprir esses compromissos para continuar recebendo o benefício. Por outro, as condicionalidades responsabilizam o poder público pela oferta dos serviços de saúde, educação e assistência social.

No Brasil, a educação, a saúde e a assistência social são direitos sociais universais, previstos na Constituição Federal. Sendo assim, são políticas sociais públicas que estão organizadas em todo o território nacional com responsabilidades compartilhadas entre União, estados, Distrito Federal e municípios. Existe, entretanto, a necessidade de reforçar o acesso a essas políticas, pois há o reconhecimento de que famílias em situação de pobreza, historicamente, têm menos acesso a esses serviços, seja por situação de vulnerabilidade e risco social, inadequação na oferta do serviço público ou mesmo falta de compreensão do acesso a esses serviços como direito.

O acompanhamento das condicionalidades de saúde e de educação do PBF permite ao poder público identificar quais crianças, adolescentes e gestantes em situação de pobreza têm dificuldades de acesso a esses serviços. A partir daí, é possível planejar ações intersetoriais e territorializadas que apoiem as famílias na superação de suas vulnerabilidades.

O principal objetivo das condicionalidades, portanto, é contribuir para a ruptura do ciclo intergeracional da pobreza, partindo do pressuposto de que o acesso a melhores condições de saúde, educação e de convivência familiar e comunitária aumentam as oportunidades de desenvolvimento social. Em outras palavras, as chances de crianças e jovens terem uma vida melhor do que a de seus pais são ampliadas.

Importante ressaltar que o acompanhamento das condicionalidades engloba não só o registro das informações dos beneficiários no Sistema de Gestão do Programa Bolsa Família na Saúde (do Ministério da Saúde) e no Sistema Presença (do Ministério da Educação), mas todo o processo de identificação das dificuldades existentes para que esses beneficiários tenham acesso aos serviços, além da realização de um trabalho de atendimento ou acompanhamento das famílias mais vulneráveis que permita a superação das dificuldades que as impedem de ter acesso pleno a seus direitos.

COMO AS CONDICIONALIDADES REFORÇAM OS OBJETIVOS DA EDUCAÇÃO

Com foco no acesso de beneficiários de 6 a 17 anos às políticas de educação, as condicionalidades contribuem para fortalecer a capacidade do Poder Público de ampliar a cobertura de oferta da educação básica, em conformidade com a Lei de Diretrizes e Bases da Educação Brasileira (LDB).

A LDB estabelece os princípios da educação e os deveres do Estado em relação à educação escolar pública, definindo as responsabilidades, em regime de colaboração, entre a União, os estados, o Distrito Federal e os municípios.

O trabalho conjunto para assegurar acesso pleno de crianças e adolescentes aos Ensinos Fundamental e Médio exige colaboração entre redes estaduais e municipais e acompanhamento da trajetória educacional de cada estudante. Nesse contexto, o acompanhamento das condicionalidades de educação possibilita que o poder público monitore individualmente a frequência escolar de crianças e adolescentes das famílias beneficiárias a cada mês.

Assim, o adequado monitoramento das condicionalidades permite a identificação de vulnerabilidades que afetam ou impedem o acesso das famílias beneficiárias aos serviços a que têm direito, demandando ações voltadas para o seu acompanhamento. O combate à evasão e o estímulo à progressão escolar, por meio do encaminhamento individual dos motivos da não frequência ou da baixa frequência do estudante, bem como a superação das dificuldades identificadas, estão em sintonia com os objetivos do Plano Nacional de Educação para o período de 2014 a 2024 (PNE 2014/2024), principalmente em relação às metas estruturantes para a garantia do acesso à educação básica.