

AMERICANA-SP

PREFEITURA MUNICIPAL DE
AMERICANA DO ESTADO DE SÃO PAULO

Técnico de Enfermagem

CONCURSO PÚBLICO 01/2022

CÓD: SL-0580T-22
7908433228578

Como passar em um concurso público?

Todos nós sabemos que é um grande desafio ser aprovado em concurso público, dessa maneira é muito importante o concurseiro estar focado e determinado em seus estudos e na sua preparação. É verdade que não existe uma fórmula mágica ou uma regra de como estudar para concursos públicos, é importante cada pessoa encontrar a melhor maneira para estar otimizando sua preparação.

Algumas dicas podem sempre ajudar a elevar o nível dos estudos, criando uma motivação para estudar. Pensando nisso, a Solução preparou esta introdução com algumas dicas que irão fazer toda a diferença na sua preparação.

Então mãos à obra!

- Esteja focado em seu objetivo: É de extrema importância você estar focado em seu objetivo: a aprovação no concurso. Você vai ter que colocar em sua mente que sua prioridade é dedicar-se para a realização de seu sonho;
- Não saia atirando para todos os lados: Procure dar atenção a um concurso de cada vez, a dificuldade é muito maior quando você tenta focar em vários certames, pois as matérias das diversas áreas são diferentes. Desta forma, é importante que você defina uma área e especializando-se nela. Se for possível realize todos os concursos que saírem que englobe a mesma área;
- Defina um local, dias e horários para estudar: Uma maneira de organizar seus estudos é transformando isso em um hábito, determinado um local, os horários e dias específicos para estudar cada disciplina que irá compor o concurso. O local de estudo não pode ter uma distração com interrupções constantes, é preciso ter concentração total;
- Organização: Como dissemos anteriormente, é preciso evitar qualquer distração, suas horas de estudos são inegociáveis. É praticamente impossível passar em um concurso público se você não for uma pessoa organizada, é importante ter uma planilha contendo sua rotina diária de atividades definindo o melhor horário de estudo;
- Método de estudo: Um grande aliado para facilitar seus estudos, são os resumos. Isso irá te ajudar na hora da revisão sobre o assunto estudado. É fundamental que você inicie seus estudos antes mesmo de sair o edital, buscando editais de concursos anteriores. Busque refazer a provas dos concursos anteriores, isso irá te ajudar na preparação.
- Invista nos materiais: É essencial que você tenha um bom material voltado para concursos públicos, completo e atualizado. Esses materiais devem trazer toda a teoria do edital de uma forma didática e esquematizada, contendo exercícios para praticar. Quanto mais exercícios você realizar, melhor será sua preparação para realizar a prova do certame;
- Cuide de sua preparação: Não são só os estudos que são importantes na sua preparação, evite perder sono, isso te deixará com uma menor energia e um cérebro cansado. É preciso que você tenha uma boa noite de sono. Outro fator importante na sua preparação, é tirar ao menos 1 (um) dia na semana para descanso e lazer, renovando as energias e evitando o estresse.

A motivação é a chave do sucesso na vida dos concurseiros. Compreendemos que nem sempre é fácil, e às vezes bate aquele desânimo com vários fatores ao nosso redor. Porém tenha garra ao focar na sua aprovação no concurso público dos seus sonhos.

Como dissemos no começo, não existe uma fórmula mágica, um método infalível. O que realmente existe é a sua garra, sua dedicação e motivação para realizar o seu grande sonho de ser aprovado no concurso público. Acredite em você e no seu potencial.

A Solução tem ajudado, há mais de 36 anos, quem quer vencer a batalha do concurso público. **Vamos juntos!**

Língua Portuguesa

1. Leitura e interpretação de diversos tipos de textos (literários e não literários).....	7
2. Sinônimos e antônimos. Sentido próprio e figurado das palavras.....	22
3. Pontuação.....	23
4. Classes de palavras: substantivo, adjetivo, numeral, pronome, verbo, advérbio, preposição e conjunção: emprego e sentido que imprimem às relações que estabelecem.....	24
5. Concordância verbal e nominal.....	29
6. Regência verbal e nominal.....	29
7. Colocação pronominal.....	30
8. Crase.....	30

Matemático e Raciocínio Lógico

1. Operações com números reais.....	33
2. Mínimo múltiplo comum e máximo divisor comum.....	37
3. Razão e proporção.....	38
4. Porcentagem.....	40
5. Regra de três simples e composta.....	41
6. Média aritmética simples e ponderada.....	41
7. Juro simples.....	43
8. Sistema de equações do 1º grau.....	44
9. Relação entre grandezas: tabelas e gráficos.....	49
10. Sistemas de medidas usuais.....	51
11. Noções de geometria: forma, perímetro, área, volume, ângulo, teorema de Pitágoras.....	53
12. Resolução de situações-problema.....	65
13. Estrutura lógica das relações arbitrárias entre pessoas, lugares, coisas, eventos fictícios; dedução de novas informações das relações fornecidas e avaliação das condições usadas para estabelecer a estrutura daquelas relações. Identificação de regularidades de uma sequência, numérica ou figural, de modo a indicar qual é o elemento de uma dada posição. Estruturas lógicas, lógicas de argumentação, diagramas lógicos, sequências.....	66

Conhecimentos Gerais e Atualidades

1. Questões relacionadas a fatos políticos, econômicos, sociais, culturais, científicos, ambientais, de âmbito nacional e internacional, ocorridos a partir do segundo semestre do ano de 2021, divulgados na mídia nacional.....	93
---	----

Noções de Informática

1. MS-Windows 7: conceito de pastas, diretórios, arquivos e atalhos, área de trabalho, área de transferência, manipulação de arquivos e pastas, uso dos menus, programas e aplicativos, interação com o conjunto de aplicativos MS-Office 2016.....	95
2. MS-Word 2016: estrutura básica dos documentos, edição e formatação de textos, cabeçalhos, parágrafos, fontes, colunas, marcadores simbólicos e numéricos, tabelas, impressão, controle de quebras e numeração de páginas, legendas, índices, inserção de objetos, campos predefinidos, caixas de texto.....	102
3. MS-Excel 2016: estrutura básica das planilhas, conceitos de células, linhas, colunas, pastas e gráficos, elaboração de tabelas e gráficos, uso de fórmulas, funções e macros, impressão, inserção de objetos, campos predefinidos, controle de quebras e numeração de páginas, obtenção de dados externos, classificação de dados.....	109

ÍNDICE

4. MS-PowerPoint 2016: estrutura básica das apresentações, conceitos de slides, anotações, régua, guias, cabeçalhos e rodapés, noções de edição e formatação de apresentações, inserção de objetos, numeração de páginas, botões de ação, animação e transição entre slides.....	116
5. Correio Eletrônico: uso de correio eletrônico, preparo e envio de mensagens, anexação de arquivos.....	122
6. Internet: navegação internet, conceitos de URL, links, sites, busca e impressão de páginas.....	124

Conhecimentos Específicos Técnico de Enfermagem

1. Introdução à Enfermagem.	131
2. Técnicas de enfermagem: sinais vitais, medidas antropométricas, higiene, conforto e segurança do paciente. Materiais necessários aos diversos procedimentos de enfermagem.	135
3. Noções sobre cuidados de enfermagem na sua preparação, cálculo e administração.	146
4. Procedimentos de enfermagem que requerem utilização de técnica asséptica: curativo e cateterismo nasogástrico e vesical, coleta de exames	156
5. Assistência de enfermagem com necessidades básicas de pacientes, alimentação e hidratação, eliminações.	171
6. Cálculos e diluição de medicamentos e gotejamento de soros.	171
7. Noções básicas de exames clínicos, posições para exames e cuidados de enfermagem.	172
8. Cuidados de enfermagem ao paciente cirúrgico.	172
9. Cuidados de enfermagem com pacientes de urgência e emergência, ferimentos, choque, fraturas, entorse, luxação, traumas, transporte intrahospitalar de pacientes.	178
10. Cuidados de enfermagem em terapia intensiva, monitorização venosa e arterial através de cateteres, equilíbrio hidroeletrólítico em pacientes de terapia intensiva.	225
11. Cuidados com pacientes em isolamento.	234
12. Código de Ética do Conselho Federal de Enfermagem.	235
13. Lei do Exercício Profissional de Enfermagem n.º 7.498/86.....	241

LÍNGUA PORTUGUESA

LEITURA E INTERPRETAÇÃO DE DIVERSOS TIPOS DE TEXTOS (LITERÁRIOS E NÃO LITERÁRIOS)

Compreensão e interpretação de textos

Chegamos, agora, em um ponto muito importante para todo o seu estudo: a interpretação de textos. Desenvolver essa habilidade é essencial e pode ser um diferencial para a realização de uma boa prova de qualquer área do conhecimento.

Mas você sabe a diferença entre compreensão e interpretação?

A **compreensão** é quando você entende o que o texto diz de forma explícita, aquilo que está na superfície do texto.

Quando Jorge fumava, ele era infeliz.

Por meio dessa frase, podemos entender que houve um tempo que Jorge era infeliz, devido ao cigarro.

A **interpretação** é quando você entende o que está implícito, nas entrelinhas, aquilo que está de modo mais profundo no texto ou que faça com que você realize inferências.

Quando Jorge fumava, ele era infeliz.

Já compreendemos que Jorge era infeliz quando fumava, mas podemos interpretar que Jorge parou de fumar e que agora é feliz.

Percebeu a diferença?

Tipos de Linguagem

Existem três tipos de linguagem que precisamos saber para que facilite a interpretação de textos.

• **Linguagem Verbal** é aquela que utiliza somente palavras. Ela pode ser escrita ou oral.

É PROIBIDO
FUMAR
NESTE
LOCAL

• **Linguagem não-verbal** é aquela que utiliza somente imagens, fotos, gestos... não há presença de nenhuma palavra.



• **Linguagem Mista (ou híbrida)** é aquele que utiliza tanto as palavras quanto as imagens. Ou seja, é a junção da linguagem verbal com a não-verbal.



PROIBIDO FUMAR

Além de saber desses conceitos, é importante sabermos identificar quando um texto é baseado em outro. O nome que damos a este processo é intertextualidade.

Interpretação de Texto

Interpretar um texto quer dizer dar sentido, inferir, chegar a uma conclusão do que se lê. A interpretação é muito ligada ao subentendido. Sendo assim, ela trabalha com o que se pode deduzir de um texto.

A interpretação implica a mobilização dos conhecimentos prévios que cada pessoa possui antes da leitura de um determinado texto, pressupõe que a aquisição do novo conteúdo lido estabeleça uma relação com a informação já possuída, o que leva ao crescimento do conhecimento do leitor, e espera que haja uma apreciação pessoal e crítica sobre a análise do novo conteúdo lido, afetando de alguma forma o leitor.

Sendo assim, podemos dizer que existem diferentes tipos de leitura: uma leitura prévia, uma leitura seletiva, uma leitura analítica e, por fim, uma leitura interpretativa.

É muito importante que você:

- Assista os mais diferenciados jornais sobre a sua cidade, estado, país e mundo;
- Se possível, procure por jornais escritos para saber de notícias (e também da estrutura das palavras para dar opiniões);
- Leia livros sobre diversos temas para sugar informações ortográficas, gramaticais e interpretativas;
- Procure estar sempre informado sobre os assuntos mais polêmicos;
- Procure debater ou conversar com diversas pessoas sobre qualquer tema para presenciar opiniões diversas das suas.

Dicas para interpretar um texto:

– Leia lentamente o texto todo.

No primeiro contato com o texto, o mais importante é tentar compreender o sentido global do texto e identificar o seu objetivo.

– Releia o texto quantas vezes forem necessárias.

Assim, será mais fácil identificar as ideias principais de cada parágrafo e compreender o desenvolvimento do texto.

– Sublinhe as ideias mais importantes.

Sublinhar apenas quando já se tiver uma boa noção da ideia principal e das ideias secundárias do texto.

– Separe fatos de opiniões.

O leitor precisa separar o que é um fato (verdadeiro, objetivo e comprovável) do que é uma opinião (pessoal, tendenciosa e mutável).

– Retorne ao texto sempre que necessário.

Além disso, é importante entender com cuidado e atenção os enunciados das questões.

– Reescreva o conteúdo lido.

Para uma melhor compreensão, podem ser feitos resumos, tópicos ou esquemas.

Além dessas dicas importantes, você também pode grifar palavras novas, e procurar seu significado para aumentar seu vocabulário, fazer atividades como caça-palavras, ou cruzadinhas são uma distração, mas também um aprendizado.

Não se esqueça, além da prática da leitura aprimorar a compreensão do texto e ajudar a aprovação, ela também estimula nossa imaginação, distrai, relaxa, informa, educa, atualiza, melhora nosso foco, cria perspectivas, nos torna reflexivos, pensantes, além de melhorar nossa habilidade de fala, de escrita e de memória.

Um texto para ser compreendido deve apresentar ideias seladas e organizadas, através dos parágrafos que é composto pela ideia central, argumentação e/ou desenvolvimento e a conclusão do texto.

O primeiro objetivo de uma interpretação de um texto é a identificação de sua ideia principal. A partir daí, localizam-se as ideias secundárias, ou fundamentações, as argumentações, ou explicações, que levam ao esclarecimento das questões apresentadas na prova.

Compreendido tudo isso, interpretar significa extrair um significado. Ou seja, a ideia está lá, às vezes escondida, e por isso o candidato só precisa entendê-la – e não a complementar com algum valor individual. Portanto, apegue-se tão somente ao texto, e nunca extrapole a visão dele.

IDENTIFICANDO O TEMA DE UM TEXTO

O tema é a ideia principal do texto. É com base nessa ideia principal que o texto será desenvolvido. Para que você consiga identificar o tema de um texto, é necessário relacionar as diferentes informações de forma a construir o seu sentido global, ou seja, você precisa relacionar as múltiplas partes que compõem um todo significativo, que é o texto.

Em muitas situações, por exemplo, você foi estimulado a ler um texto por sentir-se atraído pela temática resumida no título. Pois o título cumpre uma função importante: antecipar informações sobre o assunto que será tratado no texto.

Em outras situações, você pode ter abandonado a leitura porque achou o título pouco atraente ou, ao contrário, sentiu-se atraído pelo título de um livro ou de um filme, por exemplo. É muito comum as pessoas se interessarem por temáticas diferentes, dependendo do sexo, da idade, escolaridade, profissão, preferências pessoais e experiência de mundo, entre outros fatores.

Mas, sobre que tema você gosta de ler? Esportes, namoro, sexualidade, tecnologia, ciências, jogos, novelas, moda, cuidados com o corpo? Perceba, portanto, que as temáticas são praticamente infinitas e saber reconhecer o tema de um texto é condição essencial para se tornar um leitor hábil. Vamos, então, começar nossos estudos?

Propomos, inicialmente, que você acompanhe um exercício bem simples, que, intuitivamente, todo leitor faz ao ler um texto: reconhecer o seu tema. Vamos ler o texto a seguir?

CACHORROS

Os zoólogos acreditam que o cachorro se originou de uma espécie de lobo que vivia na Ásia. Depois os cães se juntaram aos seres humanos e se espalharam por quase todo o mundo. Essa amizade começou há uns 12 mil anos, no tempo em que as pessoas precisavam caçar para se alimentar. Os cachorros perceberam que, se não atacassem os humanos, podiam ficar perto deles e comer a comida que sobrava. Já os homens descobriram que os cachorros podiam ajudar a caçar, a cuidar de rebanhos e a tomar conta da casa, além de serem ótimos companheiros. Um colaborava com o outro e a parceria deu certo.

Ao ler apenas o título “Cachorros”, você deduziu sobre o possível assunto abordado no texto. Embora você imagine que o texto vai falar sobre cães, você ainda não sabia exatamente o que ele falaria sobre cães. Repare que temos várias informações ao longo do texto: a hipótese dos zoólogos sobre a origem dos cães, a associação entre eles e os seres humanos, a disseminação dos cães pelo mundo, as vantagens da convivência entre cães e homens.

As informações que se relacionam com o tema chamamos de subtemas (ou ideias secundárias). Essas informações se integram, ou seja, todas elas caminham no sentido de estabelecer uma unidade de sentido. Portanto, pense: sobre o que exatamente esse texto fala? Qual seu assunto, qual seu tema? Certamente você chegou à conclusão de que o texto fala sobre a relação entre homens e cães. Se foi isso que você pensou, parabéns! Isso significa que você foi capaz de identificar o tema do texto!

Fonte: <https://portuguesrapido.com/tema-ideia-central-e-ideias-secundarias/>

IDENTIFICAÇÃO DE EFEITOS DE IRONIA OU HUMOR EM TEXTOS VARIADOS

Ironia

Ironia é o recurso pelo qual o emissor diz o contrário do que está pensando ou sentindo (ou por pudor em relação a si próprio ou com intenção depreciativa e sarcástica em relação a outrem).

A ironia consiste na utilização de determinada palavra ou expressão que, em um outro contexto diferente do usual, ganha um novo sentido, gerando um efeito de humor.

Exemplo:



Na construção de um texto, ela pode aparecer em três modos: ironia verbal, ironia de situação e ironia dramática (ou satírica).

Ironia verbal

Ocorre quando se diz algo pretendendo expressar outro significado, normalmente oposto ao sentido literal. A expressão e a intenção são diferentes.

Exemplo: Você foi tão bem na prova! Tirou um zero incrível!

Ironia de situação

A intenção e resultado da ação não estão alinhados, ou seja, o resultado é contrário ao que se espera ou que se planeja.

Exemplo: Quando num texto literário uma personagem planeja uma ação, mas os resultados não saem como o esperado. No livro "Memórias Póstumas de Brás Cubas", de Machado de Assis, a personagem título tem obsessão por ficar conhecida. Ao longo da vida, tenta de muitas maneiras alcançar a notoriedade sem sucesso. Após a morte, a personagem se torna conhecida. A ironia é que planejou ficar famoso antes de morrer e se tornou famoso após a morte.

Ironia dramática (ou satírica)

A ironia dramática é um efeito de sentido que ocorre nos textos literários quando o leitor, a audiência, tem mais informações do que tem um personagem sobre os eventos da narrativa e sobre intenções de outros personagens. É um recurso usado para aprofundar os significados ocultos em diálogos e ações e que, quando captado pelo leitor, gera um clima de suspense, tragédia ou mesmo comédia, visto que um personagem é posto em situações que geram conflitos e mal-entendidos porque ele mesmo não tem ciência do todo da narrativa.

Exemplo: Em livros com narrador onisciente, que sabe tudo o que se passa na história com todas as personagens, é mais fácil aparecer esse tipo de ironia. A peça como Romeu e Julieta, por exemplo, se inicia com a fala que relata que os protagonistas da história irão morrer em decorrência do seu amor. As personagens agem ao longo da peça esperando conseguir atingir seus objetivos, mas a plateia já sabe que eles não serão bem-sucedidos.

Humor

Nesse caso, é muito comum a utilização de situações que pareçam cômicas ou surpreendentes para provocar o efeito de humor.

Situações cômicas ou potencialmente humorísticas compartilham da característica do efeito surpresa. O humor reside em ocorrer algo fora do esperado numa situação.

Há diversas situações em que o humor pode aparecer. Há as tirinhas e charges, que aliam texto e imagem para criar efeito cômico; há anedotas ou pequenos contos; e há as crônicas, frequentemente acessadas como forma de gerar o riso.

Os textos com finalidade humorística podem ser divididos em quatro categorias: anedotas, cartuns, tiras e charges.

Exemplo:

**ANÁLISE E A INTERPRETAÇÃO DO TEXTO SEGUNDO O GÊNERO EM QUE SE INSCREVE**

Compreender um texto trata da análise e decodificação do que de fato está escrito, seja das frases ou das ideias presentes. Interpretar um texto, está ligado às conclusões que se pode chegar ao conectar as ideias do texto com a realidade. Interpretação trabalha com a subjetividade, com o que se entendeu sobre o texto.

Interpretar um texto permite a compreensão de todo e qualquer texto ou discurso e se amplia no entendimento da sua ideia principal. Compreender relações semânticas é uma competência imprescindível no mercado de trabalho e nos estudos.

Quando não se sabe interpretar corretamente um texto pode-se criar vários problemas, afetando não só o desenvolvimento profissional, mas também o desenvolvimento pessoal.

MATEMÁTICA E RACIOCÍNIO LÓGICO

OPERAÇÕES COM NÚMEROS REAIS

Números Naturais

Os números naturais são o modelo matemático necessário para efetuar uma contagem.

Começando por zero e acrescentando sempre uma unidade, obtemos o conjunto infinito dos números naturais

$$\mathbb{N} = \{0, 1, 2, 3, 4, 5, 6, \dots\}$$

- Todo número natural dado tem um sucessor

- O sucessor de 0 é 1.
- O sucessor de 1000 é 1001.
- O sucessor de 19 é 20.

Usamos o * para indicar o conjunto sem o zero.

$$\mathbb{N}^* = \{1, 2, 3, 4, 5, 6, \dots\}$$

- Todo número natural dado N, exceto o zero, tem um antecessor (número que vem antes do número dado).

Exemplos: Se m é um número natural finito diferente de zero.

- O antecessor do número m é m-1.
- O antecessor de 2 é 1.
- O antecessor de 56 é 55.
- O antecessor de 10 é 9.

Expressões Numéricas

Nas expressões numéricas aparecem adições, subtrações, multiplicações e divisões. Todas as operações podem acontecer em uma única expressão. Para resolver as expressões numéricas utilizamos alguns procedimentos:

Se em uma expressão numérica aparecer as quatro operações, devemos resolver a multiplicação ou a divisão primeiramente, na ordem em que elas aparecerem e somente depois a adição e a subtração, também na ordem em que aparecerem e os parênteses são resolvidos primeiro.

Exemplo 1

$$\begin{aligned} 10 + 12 - 6 + 7 \\ 22 - 6 + 7 \\ 16 + 7 \\ 23 \end{aligned}$$

Exemplo 2

$$\begin{aligned} 40 - 9 \times 4 + 23 \\ 40 - 36 + 23 \end{aligned}$$

$$\begin{aligned} 4 + 23 \\ 27 \end{aligned}$$

Exemplo 3

$$\begin{aligned} 25 - (50 - 30) + 4 \times 5 \\ 25 - 20 + 20 = 25 \end{aligned}$$

Números Inteiros

Podemos dizer que este conjunto é composto pelos números naturais, o conjunto dos opostos dos números naturais e o zero. Este conjunto pode ser representado por:

$$\mathbb{Z} = \{\dots, -3, -2, -1, 0, 1, 2, 3, \dots\}$$

Subconjuntos do conjunto \mathbb{Z} :

1) Conjunto dos números inteiros excluindo o zero

$$\mathbb{Z}^* = \{\dots, -2, -1, 1, 2, \dots\}$$

2) Conjuntos dos números inteiros não negativos

$$\mathbb{Z}_+ = \{0, 1, 2, \dots\}$$

3) Conjunto dos números inteiros não positivos

$$\mathbb{Z}_- = \{\dots, -3, -2, -1\}$$

Números Racionais

Chama-se de número racional a todo número que pode ser expresso na forma $\frac{a}{b}$, onde a e b são inteiros quaisquer, com $b \neq 0$. São exemplos de números racionais:

$$\begin{aligned} -12/51 \\ -3 \end{aligned}$$

$$\begin{aligned} -(-3) \\ -2,333\dots \end{aligned}$$

As dízimas periódicas podem ser representadas por fração, portanto são consideradas números racionais. Como representar esses números?

Representação Decimal das Frações

Temos 2 possíveis casos para transformar frações em decimais

1º) Decimais exatos: quando dividirmos a fração, o número decimal terá um número finito de algarismos após a vírgula.

$$\frac{1}{2} = 0,5$$

$$\frac{1}{4} = 0,25$$

$$\frac{3}{4} = 0,75$$

2º) Terá um número infinito de algarismos após a vírgula, mas lembrando que a dízima deve ser periódica para ser número racional

OBS: período da dízima são os números que se repetem, se não repetir não é dízima periódica e assim números irracionais, que trataremos mais a frente.

$$\frac{1}{3} = 0,333 \dots$$

$$\frac{35}{99} = 0,353535 \dots$$

$$\frac{105}{9} = 11,6666 \dots$$

Representação Fracionária dos Números Decimais

1º caso) Se for exato, conseguimos sempre transformar com o denominador seguido de zeros.

O número de zeros depende da casa decimal. Para uma casa, um zero (10) para duas casas, dois zeros(100) e assim por diante.

$$0,3 = \frac{3}{10}$$

$$0,03 = \frac{3}{100}$$

$$0,003 = \frac{3}{1000}$$

$$3,3 = \frac{33}{10}$$

2º caso) Se dízima periódica é um número racional, então como podemos transformar em fração?

Exemplo 1

Transforme a dízima 0, 333... em fração

Sempre que precisar transformar, vamos chamar a dízima dada de x, ou seja

$$X=0,333 \dots$$

Se o período da dízima é de um algarismo, multiplicamos por 10.
 $10x=3,333 \dots$

E então subtraímos:
 $10x-x=3,333 \dots - 0,333 \dots$

$$9x=3$$

$$X=3/9$$

$$X=1/3$$

Agora, vamos fazer um exemplo com 2 algarismos de período.

Exemplo 2

Seja a dízima 1,1212...

Façamos $x = 1,1212 \dots$

$$100x = 112,1212 \dots$$

Subtraindo:
 $100x-x=112,1212 \dots - 1,1212 \dots$
 $99x=111$
 $X=111/99$

Números Irracionais

Identificação de números irracionais

- Todas as dízimas periódicas são números racionais.
- Todos os números inteiros são racionais.
- Todas as frações ordinárias são números racionais.
- Todas as dízimas não periódicas são números irracionais.
- Todas as raízes inexatas são números irracionais.
- A soma de um número racional com um número irracional é sempre um número irracional.
- A diferença de dois números irracionais, pode ser um número racional.
- Os números irracionais não podem ser expressos na forma $\frac{a}{b}$, com a e b inteiros e $b \neq 0$.

Exemplo: $\sqrt{5} - \sqrt{5} = 0$ e 0 é um número racional.

- O quociente de dois números irracionais, pode ser um número racional.

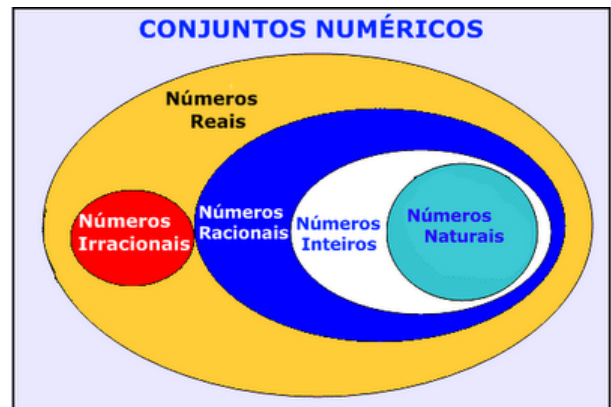
Exemplo: $\sqrt{8} : \sqrt{2} = \sqrt{4} = 2$ e 2 é um número racional.

- O produto de dois números irracionais, pode ser um número racional.

Exemplo: $\sqrt{7} \cdot \sqrt{7} = \sqrt{49} = 7$ é um número racional.

Exemplo: radicais ($\sqrt{2}, \sqrt{3}$) a raiz quadrada de um número natural, se não inteira, é irracional.

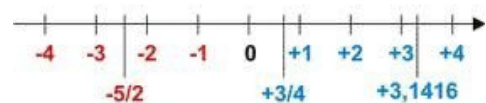
Números Reais



Fonte: www.estudokids.com.br

Representação na reta

Conjunto dos números reais



Intervalos limitados

Intervalo fechado – Números reais maiores do que a ou iguais a e menores do que b ou iguais a b.



Intervalo: $[a,b]$
 Conjunto: $\{x \in \mathbb{R} \mid a \leq x \leq b\}$

Intervalo aberto – números reais maiores que a e menores que b.



Intervalo: $]a,b[$
 Conjunto: $\{x \in \mathbb{R} \mid a < x < b\}$

Intervalo fechado à esquerda – números reais maiores que a ou iguais a A e menores do que B.



Intervalo: $[a,b[$
 Conjunto $\{x \in \mathbb{R} \mid a \leq x < b\}$

Intervalo fechado à direita – números reais maiores que a e menores ou iguais a b.



Intervalo: $]a,b]$
 Conjunto: $\{x \in \mathbb{R} \mid a < x \leq b\}$

Intervalos Ilimitados

Semirreta esquerda, fechada de origem b- números reais menores ou iguais a b.



Intervalo: $]-\infty,b]$
 Conjunto: $\{x \in \mathbb{R} \mid x \leq b\}$

Semirreta esquerda, aberta de origem b – números reais menores que b.



Intervalo: $]-\infty,b[$
 Conjunto: $\{x \in \mathbb{R} \mid x < b\}$

Semirreta direita, fechada de origem a – números reais maiores ou iguais a A.



Intervalo: $[a, +\infty[$
 Conjunto: $\{x \in \mathbb{R} \mid x \geq a\}$

Semirreta direita, aberta, de origem a – números reais maiores que a.



Intervalo: $]a, +\infty[$
 Conjunto: $\{x \in \mathbb{R} \mid x > a\}$

Potenciação

Multiplicação de fatores iguais

$2^3 = 2 \cdot 2 \cdot 2 = 8$

Casos

1) Todo número elevado ao expoente 0 resulta em 1.

$1^0 = 1$

$100000^0 = 1$

2) Todo número elevado ao expoente 1 é o próprio número.

$3^1 = 3$

$4^1 = 4$

3) Todo número negativo, elevado ao expoente par, resulta em um número positivo.

$(-2)^2 = 4$

$(-4)^2 = 16$

4) Todo número negativo, elevado ao expoente ímpar, resulta em um número negativo.

$(-2)^3 = -8$

$(-3)^3 = -27$

5) Se o sinal do expoente for negativo, devemos passar o sinal para positivo e inverter o número que está na base.

$2^{-1} = \frac{1}{2}$

$2^{-2} = \frac{1}{4}$

6) Toda vez que a base for igual a zero, não importa o valor do expoente, o resultado será igual a zero.

$0^2 = 0$

$0^3 = 0$

Propriedades

1) $(a^m \cdot a^n = a^{m+n})$ Em uma multiplicação de potências de mesma base, repete-se a base e soma os expoentes.

Atualidades

QUESTÕES RELACIONADAS A FATOS POLÍTICOS, ECONÔMICOS, SOCIAIS, CULTURAIS, CIENTÍFICOS, AMBIENTAIS, DE ÂMBITO NACIONAL E INTERNACIONAL, OCORRIDOS A PARTIR DO SEGUNDO SEMESTRE DO ANO DE 2021, DIVULGADOS NA MÍDIA NACIONAL.

A importância do estudo de atualidades

Dentre todas as disciplinas com as quais concurseiros e estudantes de todo o país se preocupam, a de atualidades tem se tornado cada vez mais relevante. Quando pensamos em matemática, língua portuguesa, biologia, entre outras disciplinas, inevitavelmente as colocamos em um patamar mais elevado que outras que nos parecem menos importantes, pois de algum modo nos é ensinado a hierarquizar a relevância de certos conhecimentos desde os tempos de escola.

No, entanto, atualidades é o único tema que insere o indivíduo no estudo do momento presente, seus acontecimentos, eventos e transformações. O conhecimento do mundo em que se vive de modo algum deve ser visto como irrelevante no estudo para concursos, pois permite que o indivíduo vá além do conhecimento técnico e explore novas perspectivas quanto à conhecimento de mundo.

Em sua grande maioria, as questões de atualidades em concursos são sobre fatos e acontecimentos de interesse público, mas podem também apresentar conhecimentos específicos do meio político, social ou econômico, sejam eles sobre música, arte, política, economia, figuras públicas, leis etc. Seja qual for a área, as questões de atualidades auxiliam as bancas a peneirarem os candidatos e selecionarem os melhores preparados não apenas de modo técnico.

Sendo assim, estudar atualidades é o ato de se manter constantemente informado. Os temas de atualidades em concursos são sempre relevantes. É certo que nem todas as notícias que você vê na televisão ou ouve no rádio aparecem nas questões, manter-se informado, porém, sobre as principais notícias de relevância nacional e internacional em pauta é o caminho, pois são debates de extrema recorrência na mídia.

O grande desafio, nos tempos atuais, é separar o joio do trigo. Com o grande fluxo de informações que recebemos diariamente, é preciso filtrar com sabedoria o que de fato se está consumindo. Por diversas vezes, os meios de comunicação (TV, internet, rádio etc.) adaptam o formato jornalístico ou informacional para transmitirem outros tipos de informação, como fofocas, vidas de celebridades, futebol, acontecimentos de novelas, que não devem de modo algum serem inseridos como parte do estudo de atualidades. Os interesses pessoais em assuntos deste cunho não são condenáveis de modo algum, mas são triviais quanto ao estudo.

Ainda assim, mesmo que tentemos nos manter atualizados através de revistas e telejornais, o fluxo interminável e ininterrupto de informações veiculados impede que saibamos de fato como estudar. Apostilas e livros de concursos impressos também se tornam rapidamente desatualizados e obsoletos, pois atualidades é uma disciplina que se renova a cada instante.

O mundo da informação está cada vez mais virtual e tecnológico, as sociedades se informam pela internet e as compartilham em velocidades incalculáveis. Pensando nisso, a editora prepara mensalmente o material de atualidades de mais diversos campos do conhecimento (tecnologia, Brasil, política, ética, meio ambiente, jurisdição etc.) na “*área do cliente*”.

Lá, o concurseiro encontrará um material completo com ilustrações e imagens, notícias de fontes verificadas e confiáveis, tudo preparado com muito carinho para seu melhor aproveitamento. Com o material disponibilizado online, você poderá conferir e checar os fatos e fontes de imediato através dos veículos de comunicação virtuais, tornando a ponte entre o estudo desta disciplina tão fluida e a veracidade das informações um caminho certo.

ANOTAÇÕES

Noções de Informática

MS-WINDOWS 7: CONCEITO DE PASTAS, DIRETÓRIOS, ARQUIVOS E ATALHOS, ÁREA DE TRABALHO, ÁREA DE TRANSFERÊNCIA, MANIPULAÇÃO DE ARQUIVOS E PASTAS, USO DOS MENUS, PROGRAMAS E APLICATIVOS, INTERAÇÃO COM O CONJUNTO DE APLICATIVOS MS-OFFICE 2016

O Windows 7 é um dos sistemas operacionais mais populares desenvolvido pela Microsoft¹.

Visualmente o Windows 7 é semelhante ao seu antecessor, o Windows Vista, porém a interface é muito mais rica e intuitiva.

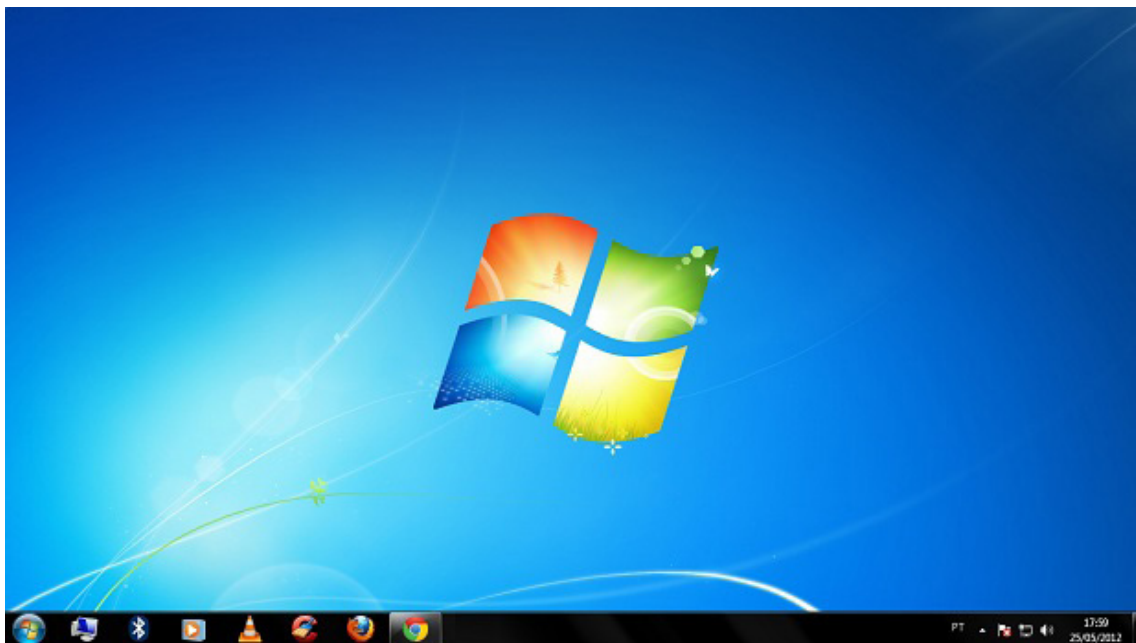
É Sistema Operacional multitarefa e para múltiplos usuários. O novo sistema operacional da Microsoft trouxe, além dos recursos do Windows 7, muitos recursos que tornam a utilização do computador mais amigável.

Algumas características não mudam, inclusive porque os elementos que constroem a interface são os mesmos.

Edições do Windows 7

- Windows 7 Starter;
- Windows 7 Home Premium;
- Windows 7 Professional;
- Windows 7 Ultimate.

Área de Trabalho



Área de Trabalho do Windows 7.²

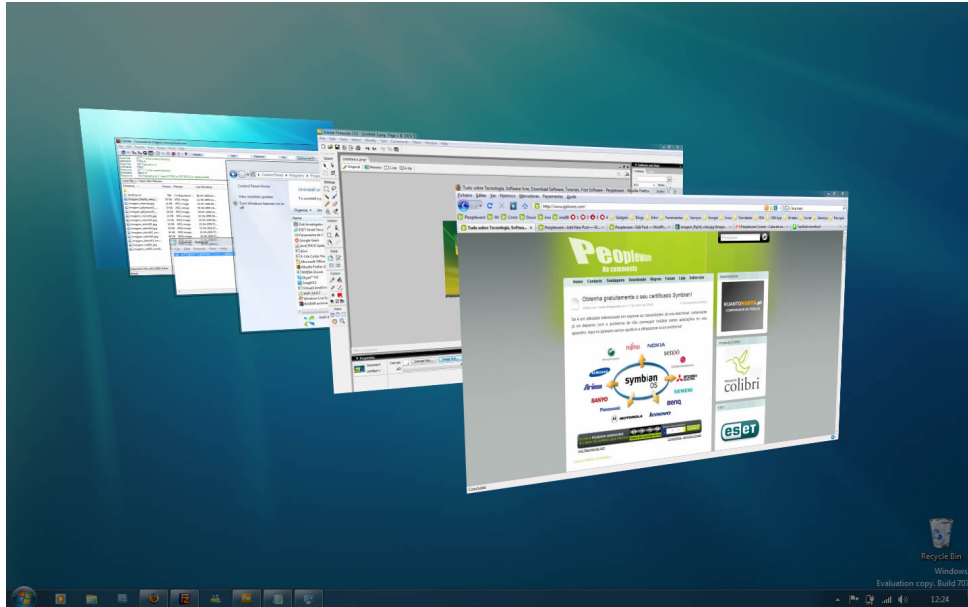
A Área de trabalho é composta pela maior parte de sua tela, em que ficam dispostos alguns ícones. Uma das novidades do Windows 7 é a interface mais limpa, com menos ícones e maior ênfase às imagens do plano de fundo da tela. Com isso você desfruta uma área de trabalho suave. A barra de tarefas que fica na parte inferior também sofreu mudanças significativas.

¹ <https://estudioaulas.com.br/img/ArquivosCurso/materialDemo/AulaDemo-4147.pdf>

² Fonte: <https://www.techtudo.com.br/dicas-e-tutoriais/noticia/2012/05/como-ocultar-lixreira-da-area-de-trabalho-do-windows.html>

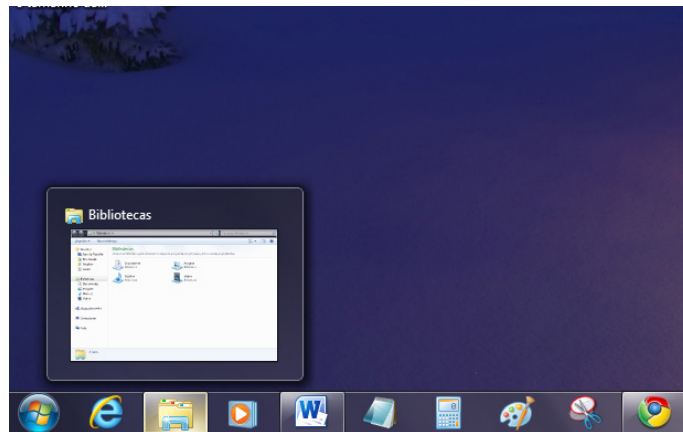
Barra de tarefas

– Avisar quais são os aplicativos em uso, pois é mostrado um retângulo pequeno com a descrição do(s) aplicativo(s) que está(ão) ativo(s) no momento, mesmo que algumas estejam minimizadas ou ocultas sob outra janela, permitindo assim, alternar entre estas janelas ou entre programas.



Alternar entre janelas.³

- A barra de tarefas também possui o menu Iniciar, barra de inicialização rápida e a área de notificação, onde você verá o relógio.
- É organizada, consolidando os botões quando há muitos acumulados, ou seja, são agrupados automaticamente em um único botão.
- Outra característica muito interessante é a pré-visualização das janelas ao passar a seta do mouse sobre os botões na barra de tarefas.



Pré-visualização de janela.⁴

Botão Iniciar



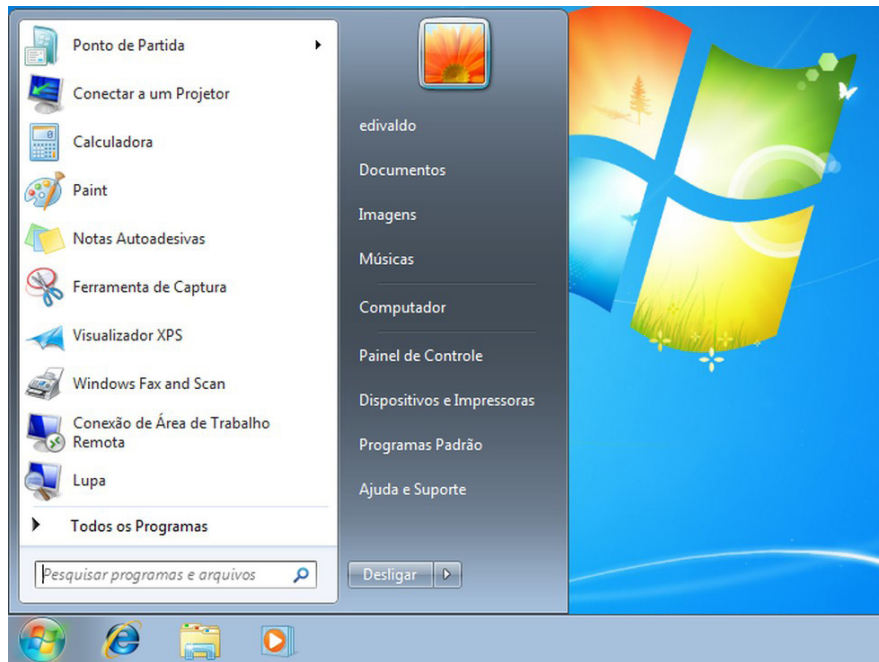
Botão Iniciar⁵

O botão Iniciar é o principal elemento da Barra de Tarefas. Ele dá acesso ao Menu Iniciar, de onde se podem acessar outros menus que, por sua vez, acionam programas do Windows. Ao ser acionado, o botão Iniciar mostra um menu vertical com várias opções.

³ Fonte: <https://pplware.sapo.pt/tutoriais/windows-7-flip-3d>

⁴ Fonte: <https://www.techtudo.com.br/dicas-e-tutoriais/noticia/2010/12/como-aumentar-o-tamanho-das-miniaturas-da-taskbar-do-windows-7.html>

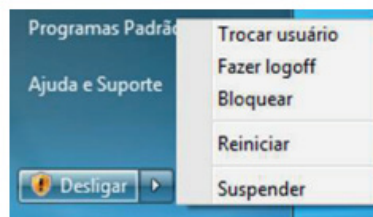
⁵ Fonte: <https://br.ign.com/tech/47262/news/suporte-oficial-ao-windows-vista-acaba-em-11-de-abril>



Menu Iniciar.⁶

Desligando o computador

O novo conjunto de comandos permite Desligar o computador, Bloquear o computador, Fazer Logoff, Trocar Usuário, Reiniciar, Suspender ou Hibernar.



Ícones

Representação gráfica de um arquivo, pasta ou programa. Você pode adicionar ícones na área de trabalho, assim como pode excluir. Alguns ícones são padrões do Windows: Computador, Painel de Controle, Rede, Lixeira e a Pasta do usuário.

Windows Explorer

No computador, para que tudo fique organizado, existe o Windows Explorer. Ele é um programa que já vem instalado com o Windows e pode ser aberto através do Botão Iniciar ou do seu ícone na barra de tarefas.

Este é um dos principais utilitários encontrados no Windows 7. Permite ao usuário enxergar de forma interessante a divisão organizada do disco (em pastas e arquivos), criar outras pastas, movê-las, copiá-las e até mesmo apagá-las.

⁶ Fonte: <https://www.techtudo.com.br/dicas-e-tutoriais/2019/04/como-deixar-a-interface-do-windows-10-parecida-com-o-windows-7.ghtml>

INTRODUÇÃO À ENFERMAGEM

Fundamentos de Enfermagem

A assistência da Enfermagem baseia-se em conhecimentos científicos e métodos que definem sua implementação. Assim, a sistematização da assistência de enfermagem (SAE) é uma forma planejada de prestar cuidados aos pacientes que, gradativamente, vem sendo implantada em diversos serviços de saúde. Os componentes ou etapas dessa sistematização variam de acordo com o método adotado, sendo basicamente composta por levantamento de dados ou histórico de enfermagem, diagnóstico de enfermagem, plano assistencial e avaliação.

Interligadas, essas ações permitem identificar as necessidades de assistência de saúde do paciente e propor as intervenções que melhor as atendam - ressalte-se que compete ao enfermeiro a responsabilidade legal pela sistematização; contudo, para a obtenção de resultados satisfatórios, toda a equipe de enfermagem deve envolver-se no processo.

Na fase inicial, é realizado o levantamento de dados, mediante entrevista e exame físico do paciente. Como resultado, são obtidas importantes informações para a elaboração de um plano assistencial e prescrição de enfermagem, a ser implementada por toda a equipe.

A entrevista, um dos procedimentos iniciais do atendimento, é o recurso utilizado para a obtenção dos dados necessários ao tratamento, tais como o motivo que levou o paciente a buscar ajuda, seus hábitos e práticas de saúde, a história da doença atual, de doenças anteriores, hereditárias, etc. Nesta etapa, as informações consideradas relevantes para a elaboração do plano assistencial de enfermagem e tratamento devem ser registradas no prontuário, tomando-se, evidentemente, os cuidados necessários com as consideradas como sigilosas, visando garantir ao paciente o direito da privacidade.

O exame físico inicial é realizado nos primeiros contatos com o paciente, sendo reavaliado diariamente e, em algumas situações, até várias vezes ao dia.

Como sua parte integrante, há a avaliação minuciosa de todas as partes do corpo e a verificação de sinais vitais e outras medidas, como peso e altura, utilizando-se técnicas específicas.

Na etapa seguinte, faz-se a análise e interpretação dos dados coletados e se determinam os problemas de saúde do paciente, formulados como diagnóstico de enfermagem. Através do mesmo são identificadas as necessidades de assistência de enfermagem e a elaboração do plano assistencial de enfermagem.

O plano descreve os cuidados que devem ser dados ao paciente (prescrição de enfermagem) e implementados pela equipe de enfermagem, com a participação de outros profissionais de saúde, sempre que necessário.

Na etapa de avaliação verifica-se a resposta do paciente aos cuidados de enfermagem a ele prestados e as necessidades de modificar ou não o plano inicialmente proposto.

O hospital, a assistência de enfermagem e a prevenção da infecção

O termo hospital origina-se do latim *hospitium*, que quer dizer local onde se hospedam pessoas, em referência a estabelecimentos fundados pelo clero, a partir do século IV dC, cuja finalidade era prover cuidados a doentes e oferecer abrigo a viajantes e peregrinos.

Segundo o Ministério da Saúde, hospital é definido como estabelecimento de saúde destinado a prestar assistência sanitária em regime de internação a uma determinada clientela, ou de não-internação, no caso de ambulatório ou outros serviços.

Para se avaliar a necessidade de serviços e leitos hospitalares numa dada região faz-se necessário considerar fatores como a estrutura e nível de organização de saúde existente, número de habitantes e frequência e distribuição de doenças, além de outros eventos relacionados à saúde. Por exemplo, é possível que numa região com grande população de jovens haja carência de leitos de maternidade onde ocorre maior número de nascimentos. Em outra, onde haja maior incidência de doenças crônico-degenerativas, a necessidade talvez seja a de expandir leitos de clínica médica.

De acordo com a especialidade existente, o hospital pode ser classificado como geral, destinado a prestar assistência nas quatro especialidades médicas básicas, ou especializado, destinado a prestar assistência em uma especialidade, como, por exemplo, maternidade, ortopedia, entre outras.

Um outro critério utilizado para a classificação de hospitais é o seu número de leitos ou capacidade instalada: são considerados como de pequeno porte aqueles com até 50 leitos; de médio porte, de 51 a 150 leitos; de grande porte, de 151 a 500 leitos; e de porte especial, acima de 500 leitos.

Conforme as diretrizes do Sistema Único de Saúde (SUS), os serviços de saúde em uma dada região geográfica - desde as unidades básicas até os hospitais de maior complexidade - devem estar integrados, constituindo um sistema hierarquizado e organizado de acordo com os níveis de atenção à saúde. Um sistema assim constituído disponibiliza atendimento integral à população, mediante ações de promoção, prevenção, recuperação e reabilitação da saúde.

As unidades básicas de saúde (integradas ou não ao Programa Saúde da Família) devem funcionar como porta de entrada para o sistema, reservando-se o atendimento hospitalar para os casos mais complexos - que, de fato, necessitam de tratamento em regime de internação.

De maneira geral, o hospital secundário oferece alto grau de resolubilidade para grande parte dos casos, sendo poucos os que acabam necessitando de encaminhamento para um hospital terciário. O sistema de saúde vigente no Brasil agrega todos os serviços públicos das esferas federal, estadual e municipal e os serviços privados, credenciados por contrato ou convênio. Na área hospitalar, 80% dos estabelecimentos que prestam serviços ao SUS são privados e recebem reembolso pelas ações realizadas, ao contrário da atenção ambulatorial, onde 75% da assistência provém de hospitais públicos.

Na reorganização do sistema de saúde proposto pelo SUS o hospital deixa de ser a porta de entrada do atendimento para se constituir em unidade de referência dos ambulatórios e unidades básicas de saúde. O hospital privado pode ter caráter beneficente, filantrópico, com ou sem fins lucrativos. No beneficente, os recursos são originários de contribuições e doações particulares para a prestação de serviços a seus associados - integralmente aplicados na manutenção e desenvolvimento de seus objetivos sociais. O hospital filantrópico reserva serviços gratuitos para a população carente, respeitando a legislação em vigor. Em ambos, os membros da diretoria não recebem remuneração.

Para que o paciente receba todos os cuidados de que necessita durante sua internação hospitalar, faz-se necessário que tenha à sua disposição uma equipe de profissionais competentes e diversos serviços integrados - Corpo Clínico, equipe de enfermagem, Serviço de Nutrição e Dietética, Serviço Social, etc., caracterizando uma extensa divisão técnica de trabalho.

Para alcançar os objetivos da instituição, o trabalho das equipes, de todas as áreas, necessita estar em sintonia, haja vista que uma das características do processo de produção hospitalar é a interdependência. Uma outra característica é a quantidade e diversidade de procedimentos diariamente realizados para prover assistência ao paciente, cuja maioria segue normas rígidas no sentido de proporcionar segurança máxima contra a entrada de agentes biológicos nocivos ao mesmo.

O ambiente hospitalar é considerado um local de trabalho insalubre, onde os profissionais e os próprios pacientes internados estão expostos a agressões de diversas naturezas, seja por agentes físicos, como radiações originárias de equipamentos radiológicos e elementos radioativos, seja por agentes químicos, como medicamentos e soluções, ou ainda por agentes biológicos, representados por microrganismos.

No hospital concentram-se os hospedeiros mais susceptíveis, os doentes e os microrganismos mais resistentes. O volume e a diversidade de antibióticos utilizados provocam alterações importantes nos microrganismos, dando origem a cepas multirresistentes, normalmente inexistentes na comunidade. A contaminação de pacientes durante a realização de um procedimento ou por intermédio de artigos hospitalares pode provocar infecções graves e de difícil tratamento. Procedimentos diagnósticos e terapêuticos invasivos, como diálise peritoneal, hemodiálise, inserção de cateteres e drenos, uso de drogas imunossupressoras, são fatores que contribuem para a ocorrência de infecção.

Ao dar entrada no hospital, o paciente já pode estar com uma infecção, ou pode vir a adquiri-la durante seu período de internação. Seguindo-se a classificação descrita na Portaria no 2.616/98, do Ministério da Saúde, podemos afirmar que o primeiro caso representa uma infecção comunitária; o segundo, uma infecção hospitalar que pode ter como fontes a equipe de saúde, o próprio paciente, os artigos hospitalares e o ambiente.

Visando evitar a ocorrência de infecção hospitalar, a equipe deve realizar os devidos cuidados no tocante à sua prevenção e controle, principalmente relacionada à lavagem das mãos, pois os microrganismos são facilmente levados de um paciente a outro ou do profissional para o paciente, podendo causar a infecção cruzada.

Atendendo o paciente no hospital

O paciente procura o hospital por sua própria vontade (necessidade) ou da família, e a internação ocorre por indicação médica ou, nos casos de doença mental ou infectocontagiosa, por processo legal instaurado.

A internação é a admissão do paciente para ocupar um leito hospitalar, por período igual ou maior que 24 horas. Para ele, isto significa a interrupção do curso normal de vida e a convivência temporária com pessoas estranhas e em ambiente não-familiar. Para a maioria das pessoas, este fato representa desequilíbrio financeiro, isolamento social, perda de privacidade e individualidade, sensação de insegurança, medo e abandono. A adaptação do paciente a essa nova situação é marcada por dificuldades pois, aos fatores acima, soma-se a necessidade de seguir regras e normas institucionais quase sempre bastante rígidas e inflexíveis, de entrosar-se com a equipe de saúde, de submeter-se a inúmeros procedimentos e de mudar de hábitos.

O movimento de humanização do atendimento em saúde procura minimizar o sofrimento do paciente e seus familiares, buscando formas de tornar menos agressiva a condição do doente institucionalizado. Embora lenta e gradual, a própria conscientização do paciente a respeito de seus direitos tem contribuído para tal intento. Fortes aponta a responsabilidade institucional como um aspecto importante, ao afirmar que existe um componente de responsabilidade dos administradores de saúde na implementação de políticas e ações administrativas que resguardem os direitos dos pacientes. Assim, questões como sigilo, privacidade, informação, aspectos que o profissional de saúde tem o dever de acatar por determinação do seu código de ética, tornam-se mais abrangentes e eficazes na medida em que também passam a ser princípios norteadores da organização de saúde.

Tudo isso reflete as mudanças em curso nas relações que se estabelecem entre o receptor do cuidado, o paciente, e o profissional que o assiste, tendo influenciado, inclusive, a nomenclatura tradicionalmente utilizada no meio hospitalar.

O termo paciente, por exemplo, deriva do verbo latino *patisce-re*, que significa padecer, e expressa uma conotação de dependência, motivo pelo qual cada vez mais se busca outra denominação para o receptor do cuidado. Há crescente tendência em utilizar o termo cliente, que melhor reflete a forma como vêm sendo estabelecidos os contatos entre o receptor do cuidado e o profissional, ou seja, na base de uma relação de interdependência e aliança. Outros têm manifestado preferência pelo termo usuário, considerando que o receptor do cuidado usa os nossos serviços. Entretanto, será mantida a denominação tradicional, porque ainda é dessa forma que a maioria se reporta ao receptor do cuidado.

Ao receber o paciente na unidade de internação, o profissional de enfermagem deve providenciar e realizar a assistência necessária, atentando para certos cuidados que podem auxiliá-lo nessa fase. O primeiro contato entre o paciente, seus familiares e a equipe é muito importante para a adaptação na unidade. O tratamento realizado com gentileza, cordialidade e compreensão ajuda a despertar a confiança e a segurança tão necessárias. Assim, cabe auxiliá-lo a se familiarizar com o ambiente, apresentando-o à equipe presente e a outros pacientes internados, em caso de enfermagem, acompanhando-o em visita às dependências da unidade, orientando-o sobre o regulamento, normas e rotinas da instituição. É também importante solicitar aos familiares que providenciem objetos de uso pessoal, quando necessário, bem como arrolar roupas e valores nos casos em que o paciente esteja desacompanhado e seu estado indique a necessidade de tal procedimento.

É importante lembrar que, mesmo na condição de doente, a pessoa continua de posse de seus direitos: ao respeito de ser chamado pelo nome, de decidir, junto aos profissionais, sobre seus cuidados, de ser informado sobre os procedimentos e tratamento que lhe serão dispensados, e a que seja mantida sua privacidade física e o segredo sobre as informações confidenciais que digam respeito à sua vida e estado de saúde.

O tempo de permanência do paciente no hospital dependerá de vários fatores: tipo de doença, estado geral, resposta orgânica ao tratamento realizado e complicações existentes. Atualmente, há uma tendência para se abreviar ao máximo o tempo de internação, em vista de fatores como altos custos hospitalares, insuficiência de leitos e riscos de infecção hospitalar. Em contrapartida, difundem-se os serviços de saúde externos, como a internação domiciliar, a qual estende os cuidados da equipe para o domicílio do doente, medida comum em situações de alta precoce e de acompanhamento de casos crônicos - é importante que, mesmo neste âmbito, sejam também observados os cuidados e técnicas utilizadas para a prevenção e controle da infecção hospitalar e descarte adequado de material perfurocortante.

O período de internação do paciente finaliza-se com a alta hospitalar, decorrente de melhora em seu estado de saúde, ou por motivo de óbito. Entretanto, a alta também pode ser dada por motivos tais como: a pedido do paciente ou de seu responsável; nos casos de necessidade de transferência para outra instituição de saúde; na ocorrência de o paciente ou seu responsável recusar(em)-se a seguir o tratamento, mesmo após ter(em) sido orientado(s) quanto aos riscos, direitos e deveres frente à terapêutica proporcionada pela equipe.

Na ocasião da alta, o paciente e seus familiares podem necessitar de orientações sobre alimentação, tratamento medicamentoso, atividades físicas e laborais, curativos e outros cuidados específicos, momento em que a participação da equipe multiprofissional é importante para esclarecer quaisquer dúvidas apresentadas.

Após a saída do paciente, há necessidade de se realizar a limpeza da cama e mobiliário; se o mesmo se encontrava em isolamento, deve-se também fazer a limpeza de todo o ambiente (limpeza terminal): teto, paredes, piso e banheiro.

As rotinas administrativas relacionadas ao preenchimento e encaminhamento do aviso de alta ao registro, bem como às pertinentes à contabilidade e apontamento em censo hospitalar, deveriam ser realizadas por agentes administrativos. Na maioria das instituições hospitalares, porém, estas ações ainda ficam sob o encargo dos profissionais de enfermagem.

O paciente poderá sair do hospital só ou acompanhado por familiares, amigos ou por um funcionário (assistente social, auxiliar, técnico de enfermagem ou qualquer outro profissional de saúde que a instituição disponibilize); dependendo do seu estado geral, em transporte coletivo, particular ou ambulância. Cabe à enfermagem registrar no prontuário a hora de saída, condições gerais, orientações prestadas, como e com quem deixou o hospital.

Um aspecto particular da alta diz respeito à transferência para outro setor do mesmo estabelecimento, ou para outra instituição. Deve-se considerar que a pessoa necessitará adaptar-se ao novo ambiente, motivo pelo qual a orientação da enfermagem é importante. Quando do transporte a outro setor ou à ambulância, o paciente deve ser transportado em maca ou cadeira de rodas, junto com seus pertences, prontuário e os devidos registros de enfermagem. No caso de encaminhamento para outro estabelecimento, enviar os relatórios médico e de enfermagem.

Sistema de informação em saúde

Um sistema de informação representa a forma planejada de receber e transmitir dados. Pressupõe que a existência de um número cada vez maior de informações requer o uso de ferramentas (internet, arquivos, formulários) apropriadas que possibilitem o acesso e processamento de forma ágil, mesmo quando essas informações dependem de fontes localizadas em áreas geográficas distantes.

No hospital, a disponibilidade de uma rede integrada de informações através de um sistema informatizado é muito útil porque agiliza o atendimento, tornando mais rápido o processo de admissão e alta de pacientes, a marcação de consultas e exames, o processamento da prescrição médica e de enfermagem e muitas outras ações frequentemente realizadas. Também influencia favoravelmente na área gerencial, disponibilizando em curto espaço de tempo informações atualizadas de diversas naturezas que subsidiam as ações administrativas, como recursos humanos existentes e suas características, dados relacionados a recursos financeiros e orçamentários, recursos materiais (consumo, estoque, reposição, manutenção de equipamentos e fornecedores), produção (número de atendimentos e procedimentos realizados) e aqueles relativos à taxa de nascimentos, óbitos, infecção hospitalar, média de permanência, etc.

As informações do paciente, geradas durante seu período de internação, constituirão o documento denominado prontuário, o qual, segundo o Conselho Federal de Medicina (Resolução nº 1.331/89), consiste em um conjunto de documentos padronizados e ordenados, proveniente de várias fontes, destinado ao registro dos cuidados profissionais prestados ao paciente.

O prontuário agrega um conjunto de impressos nos quais são registradas todas as informações relativas ao paciente, como histórico da doença, antecedentes pessoais e familiares, exame físico, diagnóstico, evolução clínica, descrição de cirurgia, ficha de anestesia, prescrição médica e de enfermagem, exames complementares de diagnóstico, formulários e gráficos. É direito do paciente ter suas informações adequadamente registradas, como também acesso - seu ou de seu responsável legal - às mesmas, sempre que necessário.

Legalmente, o prontuário é propriedade dos estabelecimentos de saúde e após a alta do paciente fica sob os cuidados da instituição, arquivado em setor específico. Quanto à sua informatização, há iniciativas em andamento em diversos hospitais brasileiros, haja vista que facilita a guarda e conservação dos dados, além de agilizar informações em prol do paciente. Devem, entretanto, garantir a privacidade e sigilo dos dados pessoais.

Sistema de informação em enfermagem

Uma das tarefas do profissional de enfermagem é o registro, no prontuário do paciente, de todas as observações e assistência prestada ao mesmo, ato conhecido como anotação de enfermagem. A importância do registro reside no fato de que a equipe de enfermagem é a única que permanece continuamente e sem interrupções ao lado do paciente, podendo informar com detalhes todas as ocorrências clínicas. Para maior clareza, recomenda-se que o registro das informações seja organizado de modo a reproduzir a ordem cronológica dos fatos, isto permitirá que, na passagem de plantão, a equipe possa acompanhar a evolução do paciente.

Um registro completo de enfermagem contempla as seguintes informações:

- Observação do estado geral do paciente, indicando manifestações emocionais como angústia, calma, interesse, depressão, euforia, apatia ou agressividade; condições físicas, indicando alterações relacionadas ao estado nutricional, hidratação, integridade cutâneo-mucosa, oxigenação, postura, sono e repouso, eliminações, padrão da fala, movimentação; existência e condições de sondas, drenos, curativos, imobilizações, cateteres, equipamentos em uso;

- A ação de medicamentos e tratamentos específicos, para verificação da resposta orgânica manifesta após a aplicação de determinado medicamento ou tratamento, tais como, por exemplo: alergia após a administração de medicamentos, diminuição da temperatura corporal após banho morno, melhora da dispneia após a instalação de cateter de oxigênio;