

AMERICANA-SP

PREFEITURA MUNICIPAL DE
AMERICANA DO ESTADO DE SÃO PAULO

Enfermeiro

CONCURSO PÚBLICO 01/2022

CÓD: SL-0600T-22
7908433228585

Como passar em um concurso público?

Todos nós sabemos que é um grande desafio ser aprovado em concurso público, dessa maneira é muito importante o concurseiro estar focado e determinado em seus estudos e na sua preparação. É verdade que não existe uma fórmula mágica ou uma regra de como estudar para concursos públicos, é importante cada pessoa encontrar a melhor maneira para estar otimizando sua preparação.

Algumas dicas podem sempre ajudar a elevar o nível dos estudos, criando uma motivação para estudar. Pensando nisso, a Solução preparou esta introdução com algumas dicas que irão fazer toda a diferença na sua preparação.

Então mãos à obra!

- Esteja focado em seu objetivo: É de extrema importância você estar focado em seu objetivo: a aprovação no concurso. Você vai ter que colocar em sua mente que sua prioridade é dedicar-se para a realização de seu sonho;
- Não saia atirando para todos os lados: Procure dar atenção a um concurso de cada vez, a dificuldade é muito maior quando você tenta focar em vários certames, pois as matérias das diversas áreas são diferentes. Desta forma, é importante que você defina uma área e especializando-se nela. Se for possível realize todos os concursos que saírem que englobe a mesma área;
- Defina um local, dias e horários para estudar: Uma maneira de organizar seus estudos é transformando isso em um hábito, determinado um local, os horários e dias específicos para estudar cada disciplina que irá compor o concurso. O local de estudo não pode ter uma distração com interrupções constantes, é preciso ter concentração total;
- Organização: Como dissemos anteriormente, é preciso evitar qualquer distração, suas horas de estudos são inegociáveis. É praticamente impossível passar em um concurso público se você não for uma pessoa organizada, é importante ter uma planilha contendo sua rotina diária de atividades definindo o melhor horário de estudo;
- Método de estudo: Um grande aliado para facilitar seus estudos, são os resumos. Isso irá te ajudar na hora da revisão sobre o assunto estudado. É fundamental que você inicie seus estudos antes mesmo de sair o edital, buscando editais de concursos anteriores. Busque refazer a provas dos concursos anteriores, isso irá te ajudar na preparação.
- Invista nos materiais: É essencial que você tenha um bom material voltado para concursos públicos, completo e atualizado. Esses materiais devem trazer toda a teoria do edital de uma forma didática e esquematizada, contendo exercícios para praticar. Quanto mais exercícios você realizar, melhor será sua preparação para realizar a prova do certame;
- Cuide de sua preparação: Não são só os estudos que são importantes na sua preparação, evite perder sono, isso te deixará com uma menor energia e um cérebro cansado. É preciso que você tenha uma boa noite de sono. Outro fator importante na sua preparação, é tirar ao menos 1 (um) dia na semana para descanso e lazer, renovando as energias e evitando o estresse.

A motivação é a chave do sucesso na vida dos concurseiros. Compreendemos que nem sempre é fácil, e às vezes bate aquele desânimo com vários fatores ao nosso redor. Porém tenha garra ao focar na sua aprovação no concurso público dos seus sonhos.

Como dissemos no começo, não existe uma fórmula mágica, um método infalível. O que realmente existe é a sua garra, sua dedicação e motivação para realizar o seu grande sonho de ser aprovado no concurso público. Acredite em você e no seu potencial.

A Solução tem ajudado, há mais de 36 anos, quem quer vencer a batalha do concurso público. **Vamos juntos!**

Língua Portuguesa

1. Leitura e interpretação de diversos tipos de textos (literários e não literários).....	7
2. Sinônimos e antônimos. Sentido próprio e figurado das palavras.....	22
3. Pontuação.....	23
4. Classes de palavras: substantivo, adjetivo, numeral, pronome, verbo, advérbio, preposição e conjunção: emprego e sentido que imprimem às relações que estabelecem.....	24
5. Concordância verbal e nominal.....	29
6. Regência verbal e nominal.....	29
7. Colocação pronominal.....	30
8. Crase.....	30

Matemático e Raciocínio Lógico

1. Operações com números reais.....	33
2. Mínimo múltiplo comum e máximo divisor comum.....	37
3. Razão e proporção.....	38
4. Porcentagem.....	40
5. Regra de três simples e composta.....	41
6. Média aritmética simples e ponderada.....	41
7. Juro simples.....	43
8. Sistema de equações do 1º grau.....	44
9. Relação entre grandezas: tabelas e gráficos.....	49
10. Sistemas de medidas usuais.....	51
11. Noções de geometria: forma, perímetro, área, volume, ângulo, teorema de Pitágoras.....	53
12. Resolução de situações-problema.....	65
13. Estrutura lógica das relações arbitrárias entre pessoas, lugares, coisas, eventos fictícios; dedução de novas informações das relações fornecidas e avaliação das condições usadas para estabelecer a estrutura daquelas relações. Identificação de regularidades de uma sequência, numérica ou figural, de modo a indicar qual é o elemento de uma dada posição. Estruturas lógicas, lógicas de argumentação, diagramas lógicos, sequências.....	66

Conhecimentos Gerais e Atualidades

1. Questões relacionadas a fatos políticos, econômicos, sociais, culturais, científicos, ambientais, de âmbito nacional e internacional, ocorridos a partir do segundo semestre do ano de 2021, divulgados na mídia nacional.....	93
---	----

Noções de Informática

1. MS-Windows 7: conceito de pastas, diretórios, arquivos e atalhos, área de trabalho, área de transferência, manipulação de arquivos e pastas, uso dos menus, programas e aplicativos, interação com o conjunto de aplicativos MS-Office 2016.....	95
2. MS-Word 2016: estrutura básica dos documentos, edição e formatação de textos, cabeçalhos, parágrafos, fontes, colunas, marcadores simbólicos e numéricos, tabelas, impressão, controle de quebras e numeração de páginas, legendas, índices, inserção de objetos, campos predefinidos, caixas de texto.....	102
3. MS-Excel 2016: estrutura básica das planilhas, conceitos de células, linhas, colunas, pastas e gráficos, elaboração de tabelas e gráficos, uso de fórmulas, funções e macros, impressão, inserção de objetos, campos predefinidos, controle de quebras e numeração de páginas, obtenção de dados externos, classificação de dados.....	109

4. MS-PowerPoint 2016: estrutura básica das apresentações, conceitos de slides, anotações, régua, guias, cabeçalhos e rodapés, noções de edição e formatação de apresentações, inserção de objetos, numeração de páginas, botões de ação, animação e transição entre slides.....	116
5. Correio Eletrônico: uso de correio eletrônico, preparo e envio de mensagens, anexação de arquivos.....	122
6. Internet: navegação internet, conceitos de URL, links, sites, busca e impressão de páginas.....	124

Conhecimentos Específicos Enfermeiro

1. Enfermagem geral: técnicas básicas- SS higienização.....	131
2. Administração de medicamentos, preparação para exames, coleta de materiais para exames, cálculo de medicação	137
3. Ética profissional/legislação: comportamento social e trabalho, sigilo profissional, direitos e deveres do Enfermeiro; código de ética do profissional Enfermeiro	159
4. Enfermagem saúde pública: programas de saúde (mulher, criança, idosos)	164
5. Doenças sexualmente transmissíveis	232
6. Noções de epidemiologia	236
7. Vacinação	245
8. Doença de notificação compulsória; patologias atendidas em saúde públicaV	257
9. Enfermagem Hospitalar: Terminologias, centro cirúrgico, recuperação pós-anestésica e central de material, esterilização e desinfecção, infecção hospitalar e CCIH	264
10. Socorros e Urgência: PCR, choque, hemorragias, ferimentos, afogamento, sufocamento, acidentes com animais peçonhentos, fraturas e luxações, queimaduras, desmaio, crise convulsiva e histérica, corpos estranhos, acidentes decorrentes da ação do calor e do frio, politraumatismo	273
11. Pediatria: crescimento e desenvolvimento, amamentação, berçário e alojamento conjunto, alimentação, patologias mais comuns, assistência de enfermagem à criança hospitalizada	320
12. Atualidades em Enfermagem	320

LEITURA E INTERPRETAÇÃO DE DIVERSOS TIPOS DE TEXTOS (LITERÁRIOS E NÃO LITERÁRIOS)

Compreensão e interpretação de textos

Chegamos, agora, em um ponto muito importante para todo o seu estudo: a interpretação de textos. Desenvolver essa habilidade é essencial e pode ser um diferencial para a realização de uma boa prova de qualquer área do conhecimento.

Mas você sabe a diferença entre compreensão e interpretação?

A **compreensão** é quando você entende o que o texto diz de forma explícita, aquilo que está na superfície do texto.

Quando Jorge fumava, ele era infeliz.

Por meio dessa frase, podemos entender que houve um tempo que Jorge era infeliz, devido ao cigarro.

A **interpretação** é quando você entende o que está implícito, nas entrelinhas, aquilo que está de modo mais profundo no texto ou que faça com que você realize inferências.

Quando Jorge fumava, ele era infeliz.

Já compreendemos que Jorge era infeliz quando fumava, mas podemos interpretar que Jorge parou de fumar e que agora é feliz.

Percebeu a diferença?

Tipos de Linguagem

Existem três tipos de linguagem que precisamos saber para que facilite a interpretação de textos.

• **Linguagem Verbal** é aquela que utiliza somente palavras. Ela pode ser escrita ou oral.

É PROIBIDO
FUMAR
NESTE
LOCAL

• **Linguagem não-verbal** é aquela que utiliza somente imagens, fotos, gestos... não há presença de nenhuma palavra.



• **Linguagem Mista (ou híbrida)** é aquele que utiliza tanto as palavras quanto as imagens. Ou seja, é a junção da linguagem verbal com a não-verbal.



PROIBIDO FUMAR

Além de saber desses conceitos, é importante sabermos identificar quando um texto é baseado em outro. O nome que damos a este processo é intertextualidade.

Interpretação de Texto

Interpretar um texto quer dizer dar sentido, inferir, chegar a uma conclusão do que se lê. A interpretação é muito ligada ao subentendido. Sendo assim, ela trabalha com o que se pode deduzir de um texto.

A interpretação implica a mobilização dos conhecimentos prévios que cada pessoa possui antes da leitura de um determinado texto, pressupõe que a aquisição do novo conteúdo lido estabeleça uma relação com a informação já possuída, o que leva ao crescimento do conhecimento do leitor, e espera que haja uma apreciação pessoal e crítica sobre a análise do novo conteúdo lido, afetando de alguma forma o leitor.

Sendo assim, podemos dizer que existem diferentes tipos de leitura: uma leitura prévia, uma leitura seletiva, uma leitura analítica e, por fim, uma leitura interpretativa.

É muito importante que você:

- Assista os mais diferenciados jornais sobre a sua cidade, estado, país e mundo;
- Se possível, procure por jornais escritos para saber de notícias (e também da estrutura das palavras para dar opiniões);
- Leia livros sobre diversos temas para sugar informações ortográficas, gramaticais e interpretativas;
- Procure estar sempre informado sobre os assuntos mais polêmicos;
- Procure debater ou conversar com diversas pessoas sobre qualquer tema para presenciar opiniões diversas das suas.

Dicas para interpretar um texto:

– Leia lentamente o texto todo.

No primeiro contato com o texto, o mais importante é tentar compreender o sentido global do texto e identificar o seu objetivo.

– Releia o texto quantas vezes forem necessárias.

Assim, será mais fácil identificar as ideias principais de cada parágrafo e compreender o desenvolvimento do texto.

– Sublinhe as ideias mais importantes.

Sublinhar apenas quando já se tiver uma boa noção da ideia principal e das ideias secundárias do texto.

– Separe fatos de opiniões.

O leitor precisa separar o que é um fato (verdadeiro, objetivo e comprovável) do que é uma opinião (pessoal, tendenciosa e mutável).

– Retorne ao texto sempre que necessário.

Além disso, é importante entender com cuidado e atenção os enunciados das questões.

– Reescreva o conteúdo lido.

Para uma melhor compreensão, podem ser feitos resumos, tópicos ou esquemas.

Além dessas dicas importantes, você também pode grifar palavras novas, e procurar seu significado para aumentar seu vocabulário, fazer atividades como caça-palavras, ou cruzadinhas são uma distração, mas também um aprendizado.

Não se esqueça, além da prática da leitura aprimorar a compreensão do texto e ajudar a aprovação, ela também estimula nossa imaginação, distrai, relaxa, informa, educa, atualiza, melhora nosso foco, cria perspectivas, nos torna reflexivos, pensantes, além de melhorar nossa habilidade de fala, de escrita e de memória.

Um texto para ser compreendido deve apresentar ideias seladas e organizadas, através dos parágrafos que é composto pela ideia central, argumentação e/ou desenvolvimento e a conclusão do texto.

O primeiro objetivo de uma interpretação de um texto é a identificação de sua ideia principal. A partir daí, localizam-se as ideias secundárias, ou fundamentações, as argumentações, ou explicações, que levam ao esclarecimento das questões apresentadas na prova.

Compreendido tudo isso, interpretar significa extrair um significado. Ou seja, a ideia está lá, às vezes escondida, e por isso o candidato só precisa entendê-la – e não a complementar com algum valor individual. Portanto, apegue-se tão somente ao texto, e nunca extrapole a visão dele.

IDENTIFICANDO O TEMA DE UM TEXTO

O tema é a ideia principal do texto. É com base nessa ideia principal que o texto será desenvolvido. Para que você consiga identificar o tema de um texto, é necessário relacionar as diferentes informações de forma a construir o seu sentido global, ou seja, você precisa relacionar as múltiplas partes que compõem um todo significativo, que é o texto.

Em muitas situações, por exemplo, você foi estimulado a ler um texto por sentir-se atraído pela temática resumida no título. Pois o título cumpre uma função importante: antecipar informações sobre o assunto que será tratado no texto.

Em outras situações, você pode ter abandonado a leitura porque achou o título pouco atraente ou, ao contrário, sentiu-se atraído pelo título de um livro ou de um filme, por exemplo. É muito comum as pessoas se interessarem por temáticas diferentes, dependendo do sexo, da idade, escolaridade, profissão, preferências pessoais e experiência de mundo, entre outros fatores.

Mas, sobre que tema você gosta de ler? Esportes, namoro, sexualidade, tecnologia, ciências, jogos, novelas, moda, cuidados com o corpo? Perceba, portanto, que as temáticas são praticamente infinitas e saber reconhecer o tema de um texto é condição essencial para se tornar um leitor hábil. Vamos, então, começar nossos estudos?

Propomos, inicialmente, que você acompanhe um exercício bem simples, que, intuitivamente, todo leitor faz ao ler um texto: reconhecer o seu tema. Vamos ler o texto a seguir?

CACHORROS

Os zoólogos acreditam que o cachorro se originou de uma espécie de lobo que vivia na Ásia. Depois os cães se juntaram aos seres humanos e se espalharam por quase todo o mundo. Essa amizade começou há uns 12 mil anos, no tempo em que as pessoas precisavam caçar para se alimentar. Os cachorros perceberam que, se não atacassem os humanos, podiam ficar perto deles e comer a comida que sobrava. Já os homens descobriram que os cachorros podiam ajudar a caçar, a cuidar de rebanhos e a tomar conta da casa, além de serem ótimos companheiros. Um colaborava com o outro e a parceria deu certo.

Ao ler apenas o título “Cachorros”, você deduziu sobre o possível assunto abordado no texto. Embora você imagine que o texto vai falar sobre cães, você ainda não sabia exatamente o que ele falaria sobre cães. Repare que temos várias informações ao longo do texto: a hipótese dos zoólogos sobre a origem dos cães, a associação entre eles e os seres humanos, a disseminação dos cães pelo mundo, as vantagens da convivência entre cães e homens.

As informações que se relacionam com o tema chamamos de subtemas (ou ideias secundárias). Essas informações se integram, ou seja, todas elas caminham no sentido de estabelecer uma unidade de sentido. Portanto, pense: sobre o que exatamente esse texto fala? Qual seu assunto, qual seu tema? Certamente você chegou à conclusão de que o texto fala sobre a relação entre homens e cães. Se foi isso que você pensou, parabéns! Isso significa que você foi capaz de identificar o tema do texto!

Fonte: <https://portuguesrapido.com/tema-ideia-central-e-ideias-secundarias/>

IDENTIFICAÇÃO DE EFEITOS DE IRONIA OU HUMOR EM TEXTOS VARIADOS

Ironia

Ironia é o recurso pelo qual o emissor diz o contrário do que está pensando ou sentindo (ou por pudor em relação a si próprio ou com intenção depreciativa e sarcástica em relação a outrem).

A ironia consiste na utilização de determinada palavra ou expressão que, em um outro contexto diferente do usual, ganha um novo sentido, gerando um efeito de humor.

Exemplo:



Na construção de um texto, ela pode aparecer em três modos: ironia verbal, ironia de situação e ironia dramática (ou satírica).

Ironia verbal

Ocorre quando se diz algo pretendendo expressar outro significado, normalmente oposto ao sentido literal. A expressão e a intenção são diferentes.

Exemplo: Você foi tão bem na prova! Tirou um zero incrível!

Ironia de situação

A intenção e resultado da ação não estão alinhados, ou seja, o resultado é contrário ao que se espera ou que se planeja.

Exemplo: Quando num texto literário uma personagem planeja uma ação, mas os resultados não saem como o esperado. No livro "Memórias Póstumas de Brás Cubas", de Machado de Assis, a personagem título tem obsessão por ficar conhecida. Ao longo da vida, tenta de muitas maneiras alcançar a notoriedade sem sucesso. Após a morte, a personagem se torna conhecida. A ironia é que planejou ficar famoso antes de morrer e se tornou famoso após a morte.

Ironia dramática (ou satírica)

A ironia dramática é um efeito de sentido que ocorre nos textos literários quando o leitor, a audiência, tem mais informações do que tem um personagem sobre os eventos da narrativa e sobre intenções de outros personagens. É um recurso usado para aprofundar os significados ocultos em diálogos e ações e que, quando captado pelo leitor, gera um clima de suspense, tragédia ou mesmo comédia, visto que um personagem é posto em situações que geram conflitos e mal-entendidos porque ele mesmo não tem ciência do todo da narrativa.

Exemplo: Em livros com narrador onisciente, que sabe tudo o que se passa na história com todas as personagens, é mais fácil aparecer esse tipo de ironia. A peça como Romeu e Julieta, por exemplo, se inicia com a fala que relata que os protagonistas da história irão morrer em decorrência do seu amor. As personagens agem ao longo da peça esperando conseguir atingir seus objetivos, mas a plateia já sabe que eles não serão bem-sucedidos.

Humor

Nesse caso, é muito comum a utilização de situações que pareçam cômicas ou surpreendentes para provocar o efeito de humor.

Situações cômicas ou potencialmente humorísticas compartilham da característica do efeito surpresa. O humor reside em ocorrer algo fora do esperado numa situação.

Há diversas situações em que o humor pode aparecer. Há as tirinhas e charges, que aliam texto e imagem para criar efeito cômico; há anedotas ou pequenos contos; e há as crônicas, frequentemente acessadas como forma de gerar o riso.

Os textos com finalidade humorística podem ser divididos em quatro categorias: anedotas, cartuns, tiras e charges.

Exemplo:

**ANÁLISE E A INTERPRETAÇÃO DO TEXTO SEGUNDO O GÊNERO EM QUE SE INSCREVE**

Compreender um texto trata da análise e decodificação do que de fato está escrito, seja das frases ou das ideias presentes. Interpretar um texto, está ligado às conclusões que se pode chegar ao conectar as ideias do texto com a realidade. Interpretação trabalha com a subjetividade, com o que se entendeu sobre o texto.

Interpretar um texto permite a compreensão de todo e qualquer texto ou discurso e se amplia no entendimento da sua ideia principal. Compreender relações semânticas é uma competência imprescindível no mercado de trabalho e nos estudos.

Quando não se sabe interpretar corretamente um texto pode-se criar vários problemas, afetando não só o desenvolvimento profissional, mas também o desenvolvimento pessoal.

MATEMÁTICA E RACIOCÍNIO LÓGICO

OPERAÇÕES COM NÚMEROS REAIS

Números Naturais

Os números naturais são o modelo matemático necessário para efetuar uma contagem.

Começando por zero e acrescentando sempre uma unidade, obtemos o conjunto infinito dos números naturais

$$\mathbb{N} = \{0, 1, 2, 3, 4, 5, 6, \dots\}$$

- Todo número natural dado tem um sucessor

- O sucessor de 0 é 1.
- O sucessor de 1000 é 1001.
- O sucessor de 19 é 20.

Usamos o * para indicar o conjunto sem o zero.

$$\mathbb{N}^* = \{1, 2, 3, 4, 5, 6, \dots\}$$

- Todo número natural dado N, exceto o zero, tem um antecessor (número que vem antes do número dado).

Exemplos: Se m é um número natural finito diferente de zero.

- O antecessor do número m é m-1.
- O antecessor de 2 é 1.
- O antecessor de 56 é 55.
- O antecessor de 10 é 9.

Expressões Numéricas

Nas expressões numéricas aparecem adições, subtrações, multiplicações e divisões. Todas as operações podem acontecer em uma única expressão. Para resolver as expressões numéricas utilizamos alguns procedimentos:

Se em uma expressão numérica aparecer as quatro operações, devemos resolver a multiplicação ou a divisão primeiramente, na ordem em que elas aparecerem e somente depois a adição e a subtração, também na ordem em que aparecerem e os parênteses são resolvidos primeiro.

Exemplo 1

$$\begin{aligned} 10 + 12 - 6 + 7 \\ 22 - 6 + 7 \\ 16 + 7 \\ 23 \end{aligned}$$

Exemplo 2

$$\begin{aligned} 40 - 9 \times 4 + 23 \\ 40 - 36 + 23 \end{aligned}$$

$$\begin{aligned} 4 + 23 \\ 27 \end{aligned}$$

Exemplo 3

$$\begin{aligned} 25 - (50 - 30) + 4 \times 5 \\ 25 - 20 + 20 = 25 \end{aligned}$$

Números Inteiros

Podemos dizer que este conjunto é composto pelos números naturais, o conjunto dos opostos dos números naturais e o zero. Este conjunto pode ser representado por:

$$\mathbb{Z} = \{\dots, -3, -2, -1, 0, 1, 2, 3, \dots\}$$

Subconjuntos do conjunto \mathbb{Z} :

1) Conjunto dos números inteiros excluindo o zero

$$\mathbb{Z}^* = \{\dots, -2, -1, 1, 2, \dots\}$$

2) Conjuntos dos números inteiros não negativos

$$\mathbb{Z}_+ = \{0, 1, 2, \dots\}$$

3) Conjunto dos números inteiros não positivos

$$\mathbb{Z}_- = \{\dots, -3, -2, -1\}$$

Números Racionais

Chama-se de número racional a todo número que pode ser expresso na forma $\frac{a}{b}$, onde a e b são inteiros quaisquer, com $b \neq 0$. São exemplos de números racionais:

$$\begin{aligned} -12/51 \\ -3 \end{aligned}$$

$$\begin{aligned} -(-3) \\ -2,333\dots \end{aligned}$$

As dízimas periódicas podem ser representadas por fração, portanto são consideradas números racionais. Como representar esses números?

Representação Decimal das Frações

Temos 2 possíveis casos para transformar frações em decimais

1º) Decimais exatos: quando dividirmos a fração, o número decimal terá um número finito de algarismos após a vírgula.

$$\frac{1}{2} = 0,5$$

$$\frac{1}{4} = 0,25$$

$$\frac{3}{4} = 0,75$$

2º) Terá um número infinito de algarismos após a vírgula, mas lembrando que a dízima deve ser periódica para ser número racional

OBS: período da dízima são os números que se repetem, se não repetir não é dízima periódica e assim números irracionais, que trataremos mais a frente.

$$\frac{1}{3} = 0,333 \dots$$

$$\frac{35}{99} = 0,353535 \dots$$

$$\frac{105}{9} = 11,6666 \dots$$

Representação Fracionária dos Números Decimais

1º caso) Se for exato, conseguimos sempre transformar com o denominador seguido de zeros.

O número de zeros depende da casa decimal. Para uma casa, um zero (10) para duas casas, dois zeros(100) e assim por diante.

$$0,3 = \frac{3}{10}$$

$$0,03 = \frac{3}{100}$$

$$0,003 = \frac{3}{1000}$$

$$3,3 = \frac{33}{10}$$

2º caso) Se dízima periódica é um número racional, então como podemos transformar em fração?

Exemplo 1

Transforme a dízima 0, 333... em fração

Sempre que precisar transformar, vamos chamar a dízima dada de x, ou seja

$$X=0,333 \dots$$

Se o período da dízima é de um algarismo, multiplicamos por 10.
 $10x=3,333 \dots$

E então subtraímos:
 $10x-x=3,333 \dots - 0,333 \dots$
 $9x=3$
 $X=3/9$
 $X=1/3$

Agora, vamos fazer um exemplo com 2 algarismos de período.

Exemplo 2

Seja a dízima 1,1212...
 Façamos $x = 1,1212 \dots$
 $100x = 112,1212 \dots$

Subtraindo:
 $100x-x=112,1212 \dots - 1,1212 \dots$
 $99x=111$
 $X=111/99$

Números Irracionais

Identificação de números irracionais

- Todas as dízimas periódicas são números racionais.
- Todos os números inteiros são racionais.
- Todas as frações ordinárias são números racionais.
- Todas as dízimas não periódicas são números irracionais.
- Todas as raízes inexatas são números irracionais.
- A soma de um número racional com um número irracional é sempre um número irracional.
- A diferença de dois números irracionais, pode ser um número racional.
- Os números irracionais não podem ser expressos na forma $\frac{a}{b}$, com a e b inteiros e $b \neq 0$.

Exemplo: $\sqrt{5} - \sqrt{5} = 0$ e 0 é um número racional.

- O quociente de dois números irracionais, pode ser um número racional.

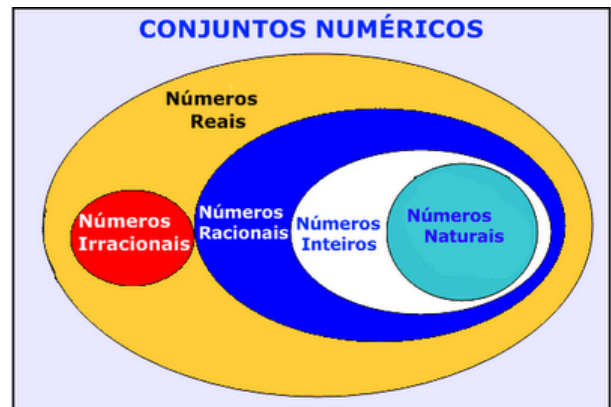
Exemplo: $\sqrt{8} : \sqrt{2} = \sqrt{4} = 2$ e 2 é um número racional.

- O produto de dois números irracionais, pode ser um número racional.

Exemplo: $\sqrt{7} \cdot \sqrt{7} = \sqrt{49} = 7$ é um número racional.

Exemplo: radicais ($\sqrt{2}, \sqrt{3}$) a raiz quadrada de um número natural, se não inteira, é irracional.

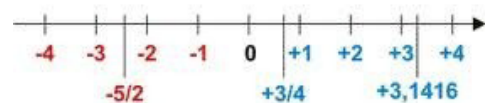
Números Reais



Fonte: www.estudokids.com.br

Representação na reta

Conjunto dos números reais



Intervalos limitados

Intervalo fechado – Números reais maiores do que a ou iguais a e menores do que b ou iguais a b.



Intervalo: $[a,b]$
 Conjunto: $\{x \in \mathbb{R} | a \leq x \leq b\}$

Intervalo aberto – números reais maiores que a e menores que b.



Intervalo: $]a,b[$
 Conjunto: $\{x \in \mathbb{R} | a < x < b\}$

Intervalo fechado à esquerda – números reais maiores que a ou iguais a A e menores do que B.



Intervalo: $[a,b[$
 Conjunto $\{x \in \mathbb{R} | a \leq x < b\}$

Intervalo fechado à direita – números reais maiores que a e menores ou iguais a b.



Intervalo: $]a,b]$
 Conjunto: $\{x \in \mathbb{R} | a < x \leq b\}$

Intervalos Ilimitados

Semirreta esquerda, fechada de origem b- números reais menores ou iguais a b.



Intervalo: $]-\infty,b]$
 Conjunto: $\{x \in \mathbb{R} | x \leq b\}$

Semirreta esquerda, aberta de origem b – números reais menores que b.



Intervalo: $]-\infty,b[$
 Conjunto: $\{x \in \mathbb{R} | x < b\}$

Semirreta direita, fechada de origem a – números reais maiores ou iguais a A.



Intervalo: $[a, +\infty[$
 Conjunto: $\{x \in \mathbb{R} | x \geq a\}$

Semirreta direita, aberta, de origem a – números reais maiores que a.



Intervalo: $]a, +\infty[$
 Conjunto: $\{x \in \mathbb{R} | x > a\}$

Potenciação

Multiplicação de fatores iguais

$2^3 = 2 \cdot 2 \cdot 2 = 8$

Casos

1) Todo número elevado ao expoente 0 resulta em 1.

$1^0 = 1$

$100000^0 = 1$

2) Todo número elevado ao expoente 1 é o próprio número.

$3^1 = 3$

$4^1 = 4$

3) Todo número negativo, elevado ao expoente par, resulta em um número positivo.

$(-2)^2 = 4$

$(-4)^2 = 16$

4) Todo número negativo, elevado ao expoente ímpar, resulta em um número negativo.

$(-2)^3 = -8$

$(-3)^3 = -27$

5) Se o sinal do expoente for negativo, devemos passar o sinal para positivo e inverter o número que está na base.

$2^{-1} = \frac{1}{2}$

$2^{-2} = \frac{1}{4}$

6) Toda vez que a base for igual a zero, não importa o valor do expoente, o resultado será igual a zero.

$0^2 = 0$

$0^3 = 0$

Propriedades

1) $(a^m \cdot a^n = a^{m+n})$ Em uma multiplicação de potências de mesma base, repete-se a base e soma os expoentes.

Noções de Informática

MS-WINDOWS 7: CONCEITO DE PASTAS, DIRETÓRIOS, ARQUIVOS E ATALHOS, ÁREA DE TRABALHO, ÁREA DE TRANSFERÊNCIA, MANIPULAÇÃO DE ARQUIVOS E PASTAS, USO DOS MENUS, PROGRAMAS E APLICATIVOS, INTERAÇÃO COM O CONJUNTO DE APLICATIVOS MS-OFFICE 2016

O Windows 7 é um dos sistemas operacionais mais populares desenvolvido pela Microsoft¹.

Visualmente o Windows 7 é semelhante ao seu antecessor, o Windows Vista, porém a interface é muito mais rica e intuitiva.

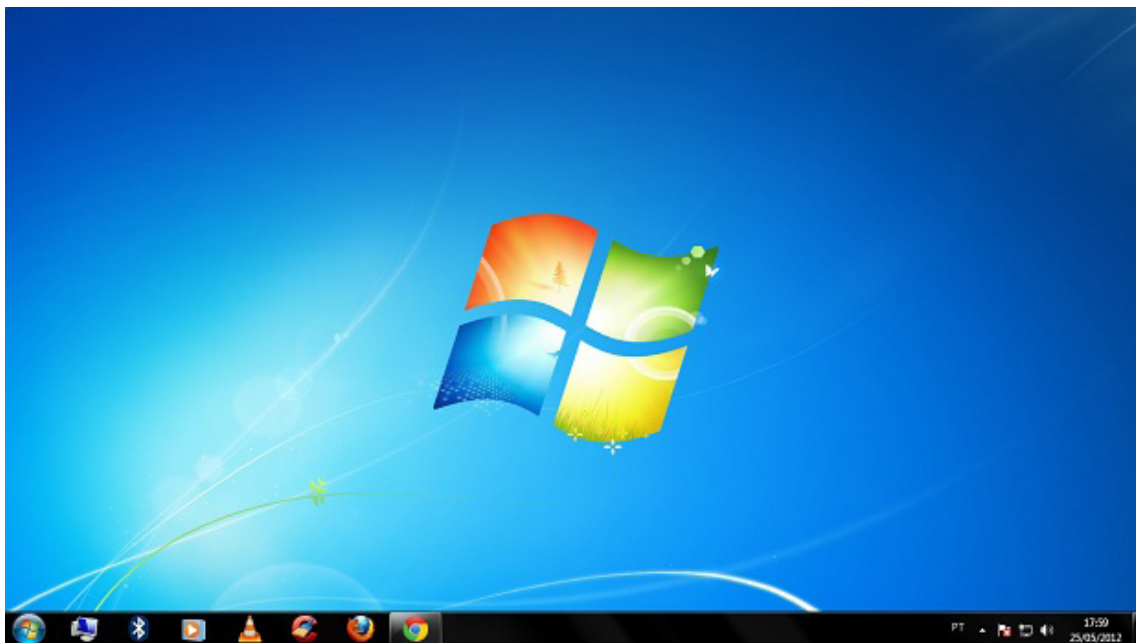
É Sistema Operacional multitarefa e para múltiplos usuários. O novo sistema operacional da Microsoft trouxe, além dos recursos do Windows 7, muitos recursos que tornam a utilização do computador mais amigável.

Algumas características não mudam, inclusive porque os elementos que constroem a interface são os mesmos.

Edições do Windows 7

- Windows 7 Starter;
- Windows 7 Home Premium;
- Windows 7 Professional;
- Windows 7 Ultimate.

Área de Trabalho



Área de Trabalho do Windows 7.²

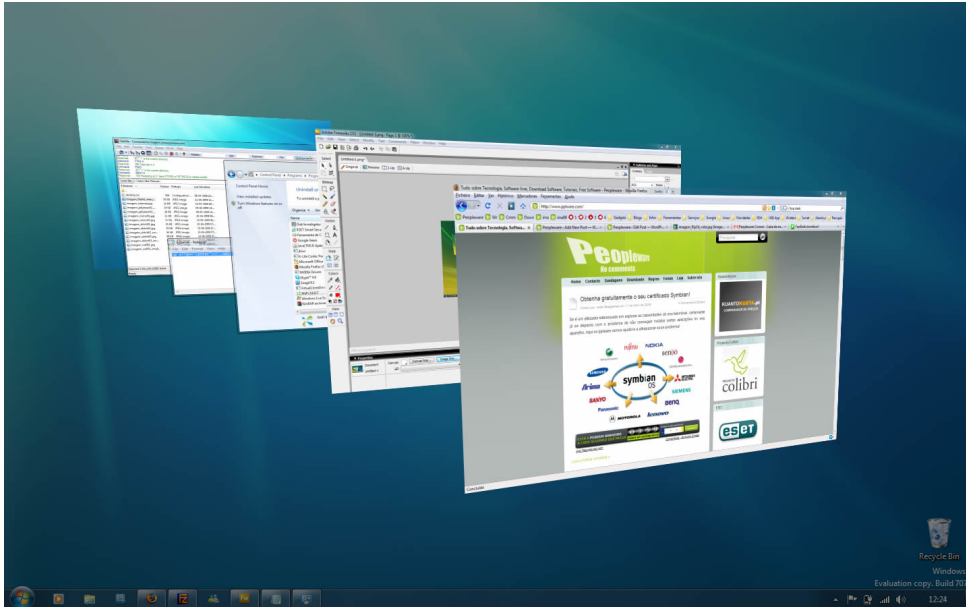
A Área de trabalho é composta pela maior parte de sua tela, em que ficam dispostos alguns ícones. Uma das novidades do Windows 7 é a interface mais limpa, com menos ícones e maior ênfase às imagens do plano de fundo da tela. Com isso você desfruta uma área de trabalho suave. A barra de tarefas que fica na parte inferior também sofreu mudanças significativas.

¹ <https://estudioaulas.com.br/img/ArquivosCurso/materialDemo/AulaDemo-4147.pdf>

² Fonte: <https://www.techtudo.com.br/dicas-e-tutoriais/noticia/2012/05/como-ocultar-lixreira-da-area-de-trabalho-do-windows.html>

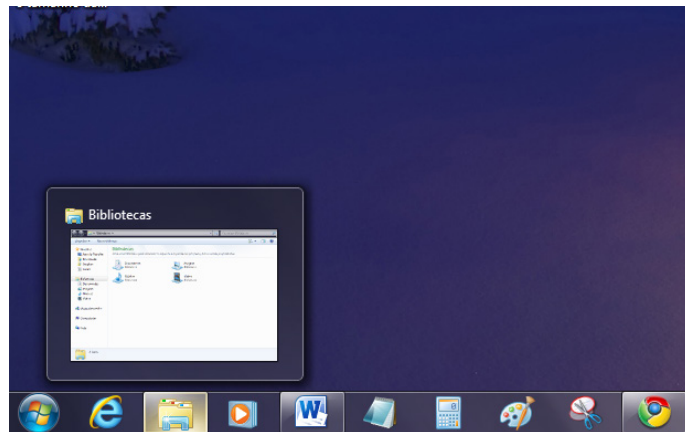
Barra de tarefas

– Avisar quais são os aplicativos em uso, pois é mostrado um retângulo pequeno com a descrição do(s) aplicativo(s) que está(ão) ativo(s) no momento, mesmo que algumas estejam minimizadas ou ocultas sob outra janela, permitindo assim, alternar entre estas janelas ou entre programas.



Alternar entre janelas.³

- A barra de tarefas também possui o menu Iniciar, barra de inicialização rápida e a área de notificação, onde você verá o relógio.
- É organizada, consolidando os botões quando há muitos acumulados, ou seja, são agrupados automaticamente em um único botão.
- Outra característica muito interessante é a pré-visualização das janelas ao passar a seta do mouse sobre os botões na barra de tarefas.



Pré-visualização de janela.⁴

Botão Iniciar



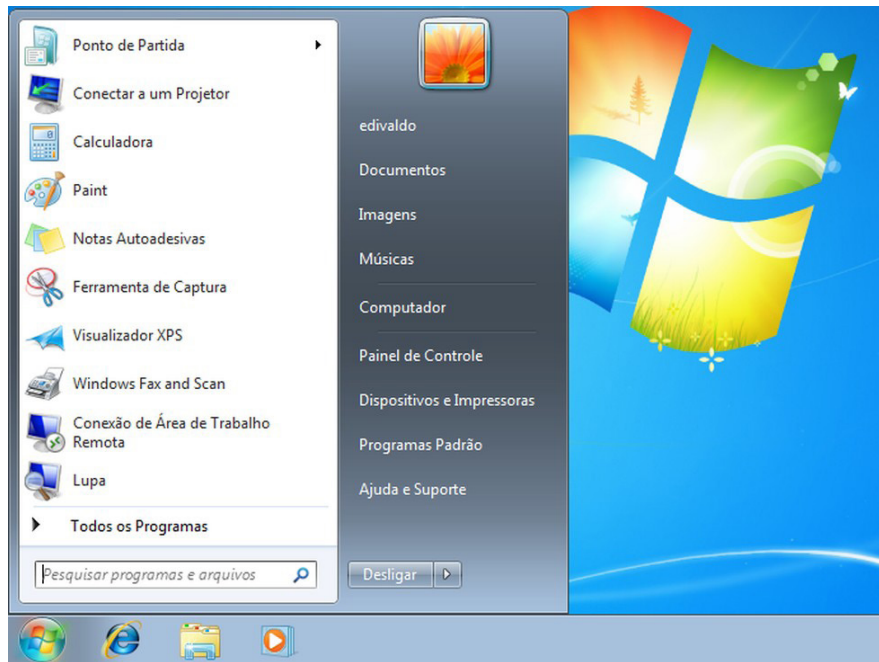
Botão Iniciar⁵

O botão Iniciar é o principal elemento da Barra de Tarefas. Ele dá acesso ao Menu Iniciar, de onde se podem acessar outros menus que, por sua vez, acionam programas do Windows. Ao ser acionado, o botão Iniciar mostra um menu vertical com várias opções.

³ Fonte: <https://pplware.sapo.pt/tutoriais/windows-7-flip-3d>

⁴ Fonte: <https://www.techtudo.com.br/dicas-e-tutoriais/noticia/2010/12/como-aumentar-o-tamanho-das-miniaturas-da-taskbar-do-windows-7.html>

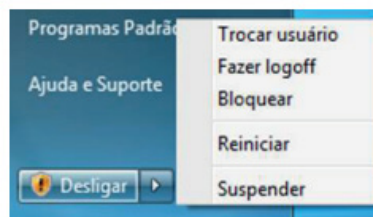
⁵ Fonte: <https://br.ign.com/tech/47262/news/suporte-oficial-ao-windows-vista-acaba-em-11-de-abril>



Menu Iniciar.⁶

Desligando o computador

O novo conjunto de comandos permite Desligar o computador, Bloquear o computador, Fazer Logoff, Trocar Usuário, Reiniciar, Suspender ou Hibernar.



Ícones

Representação gráfica de um arquivo, pasta ou programa. Você pode adicionar ícones na área de trabalho, assim como pode excluir. Alguns ícones são padrões do Windows: Computador, Painel de Controle, Rede, Lixeira e a Pasta do usuário.

Windows Explorer

No computador, para que tudo fique organizado, existe o Windows Explorer. Ele é um programa que já vem instalado com o Windows e pode ser aberto através do Botão Iniciar ou do seu ícone na barra de tarefas.

Este é um dos principais utilitários encontrados no Windows 7. Permite ao usuário enxergar de forma interessante a divisão organizada do disco (em pastas e arquivos), criar outras pastas, movê-las, copiá-las e até mesmo apagá-las.

⁶ Fonte: <https://www.techtudo.com.br/dicas-e-tutoriais/2019/04/como-deixar-a-interface-do-windows-10-parecida-com-o-windows-7.ghtml>

CONHECIMENTOS ESPECÍFICOS

Enfermeiro

ENFERMAGEM GERAL: TÉCNICAS BÁSICAS- SS HIGIENIZAÇÃO

Ações de enfermagem na prevenção, controle e combate à infecção hospitalar

Infecção Hospitalar é aquela adquirida no hospital, mesmo quando manifestada após a alta do paciente. Alguns autores são mais exigentes, incluindo também aquela que não tenha sido diagnosticada na admissão do paciente, por motivos vários, como prolongado período de incubação ou ainda por dificuldade diagnóstica.

O Serviço de Enfermagem representa um papel relevante no controle de infecções por ser o que mais contatos mantém com os pacientes e por representar mais de 50% do pessoal hospitalar. Colaboram também com destaque, na redução de infecções hospitalares, os Serviços Médicos, de Limpeza, Nutrição e Dietética, Lavandaria e de Auxiliares de Diagnóstico e Tratamento. O apoio da Administração Superior do Hospital e a colaboração dos demais servidores, em toda a escala hierárquica, desde o Administrador até o Servente, fazem-se indispensáveis.

Afora o esforço permanente e sistematizado de todo o pessoal hospitalar, muito do bom êxito na execução de medidas de prevenção e controle de infecções vai depender da planta física, equipamentos, instalações e da capacidade do pessoal.

Incidência de Infecções

Independente do bom atendimento dos pacientes, a adoção de medidas preventivas contra as infecções é dificultada pelas deficiências encontradas na planta física de nossos hospitais, tais como a localização dos ambulatórios, o controle do acesso de pacientes externos ao Centro Obstétrico, Centro Cirúrgico, Berçário, Lactário, Unidade de Queimados, etc. O número deficiente de elevadores obriga a permissão do transporte promíscuo de pacientes, de carros térmicos de alimentação, de roupa limpa e suja, de visitantes e de pessoal hospitalar. Dependências físicas com áreas deficientes dificultam a execução de técnicas médicas e de enfermagem, assim como as grandes enfermarias onde a superlotação concorre para o aumento de infecções cruzadas. A falta de quartos individuais, com sanitários próprios em cada unidade de internação, não facilita a montagem de isolamento para pacientes portadores de doenças infecto-contagiosas e para os suspeitos. A simples, enfatizada e indispensável lavagem constante das mãos do pessoal hospitalar, na prevenção de infecções, afigura-se, às vezes, de difícil adoção pelo número reduzido de lavatórios e pelo seu tipo inadequado. A localização inconveniente de certos setores que devem ser próximos entre si, como o Centro Obstétrico e Berçário à Unidade de Internação Obstétrica, as Salas de Operações à Unidade de Recuperação Pós-Anestésica e esta à Unidade de Tratamento Intensivo, como as construções de material de má qualidade, permitindo a infiltração de água e a falta de incineradores de lixo, são critérios muitas vezes não observados pelos responsáveis pelas construções de nossos hospitais.

Outros fatores contribuem para um maior índice de infecção, seja pela maior exposição dos pacientes aos germes, seja pela alteração de suas resistências naturais: longa permanência no hospital, grandes cirurgias, anestesia prolongada, deambulação precoce, o emprego mais frequente de transfusões de sangue, o emprego de medicamentos que afetam a resposta imunológica, tratamentos relaxantes musculares e hipotérmicos.

Qual é o índice de infecção de nossos hospitais?

Pouquíssimos hospitais estão em condições de informar seu índice de infecção já que não existe obrigatoriedade, por parte dos médicos ou de outros profissionais da equipe de saúde, de notificação, a um órgão central, das infecções diagnosticadas na admissão e durante a permanência dos pacientes no hospital. No nosso caso 93,75 dos hospitais não informaram seu índice de infecção.

O grupo responsável pelo controle de infecções do hospital deve elaborar os critérios pelos quais os membros da equipe de saúde concluirão pela necessidade de isolamento do paciente, já que é um assunto controvertido. A elaboração do relatório diário do índice de infecção o que pode ficar sob a responsabilidade do médico ou da enfermeira do paciente. O registro das infecções hospitalares é importantíssimo para o estudo das fontes de infecção.

Compreende-se que a infecção hospitalar seja indesejável por todos os responsáveis por um bom padrão de atendimento aos pacientes internados; o que não se compreende é que os casos de infecção hospitalar sejam ignorados ou mesmo negados por temor que estes fatos, dados a conhecer, desprestigiem o hospital. Tais atitudes impedem que se executem medidas de isolamento, de limpeza concorrente e desinfecção terminal, de modo a evitar a propagação de infecção, mesmo dispondo de instalações adequadas, material necessário e de pessoal capacitado para o combate à infecção.

Uso inadequado de antibióticos

Na literatura consultada encontra-se como uma das causas de aumento de incidência de infecção o uso indiscriminado de antibióticos que fizeram surgir raças resistentes a esses agentes antimicrobianos entre os germes sensíveis.

Manipulação diagnóstica

A atuação do pessoal de enfermagem nas medidas diagnósticas tais como cateterismo cardíaco, arteriografias, biópsias por punção, aspiração de líquidos (cerebral, pleural, peritonal, sinovial), etc quando deixa de atender os princípios de esterilização, pode oferecer risco de contaminação e posterior infecção.

Pessoal

Sabe-se que o elemento humano é a principal fonte de infecção no hospital e um "check-up" da saúde individual do pessoal hospitalar, na sua admissão, é uma medida adotada pelos nossos hospitais, embora ainda não tenham estabelecido a frequência e os tipos de exames clínicos, laboratoriais, imunizações, segundo uma escala de prioridade e de acordo com as atividades exercidas pelo pessoal, nos mais diferentes setores do hospital. Assim, para o pessoal que

trabalha em áreas críticas como Berçário, Lactário, Centro Cirúrgico, Centro Obstétrico, Unidade de Tratamento Intensivo, Unidade de Recuperação Pós-Anestésica, Pediatria, Lavandaria, Serviço de Nutrição e Dietética e Radiologia, os exames devem ser mais minuciosos e os prazos menores.

Houve unanimidade nos 16 hospitais quanto à exigência do exame clínico, abreugrafia e imunizações anti-variólica e anti-tífica, para a admissão de pessoal hospitalar.

Cada hospital deve estabelecer as prioridades e a frequência dos exames que julgar necessários ao controle sanitário do seu pessoal hospitalar, levando em consideração também as fontes de infecção identificadas e as possibilidades dos recursos materiais e humanos do Serviço de Análises Clínicas. Essa medida visa à proteção do pessoal e dos pacientes pelo afastamento do trabalho dos portadores de infecções, aparentes ou não. O controle sanitário de todo o pessoal hospitalar, após a admissão, está por receber de nossos hospitais a atenção que merece. Apenas 18,75% dos hospitais se mostram interessados em manter uma vigilância epidemiológica de seu pessoal, o que é de se lamentar.

Pacientes, familiares e visitantes

A prevenção de propagação de infecções decorrentes dos pacientes, familiares e visitantes repousa na educação sanitária destes. A supressão do simples aperto de mãos entre pacientes, familiares e visitantes, o sentar na cama dos pacientes, o trânsito por outras áreas do hospital, as visitas entre os pacientes e a redução do número e a proibição de visitas de crianças menores de 12 anos e de pessoas convalescentes, são algumas das recomendações que, por certo, concorrerão para a prevenção de infecções no ambiente hospitalar. Os pacientes devem ser também orientados quanto às medidas de higiene e proteção que devem tomar, em relação ao contágio da doença de que é portador.

Atos cirúrgicos

É comum atribuírem o aparecimento de infecção pós-operatória a falhas na esterilização do material cirúrgico que, embora seja um fator crítico, não é o único responsável pelas infecções em cirurgias. Há necessidades de se investigar em qual tempo operatório a infecção se originou, isto é, no trans-operatório, por falhas no Centro Cirúrgico ou no pré e pós-operatório, por falhas nas medidas de diagnóstico, de tratamento médico e nos cuidados de enfermagem executados nas unidades de internação.

As infecções no trans-operatório podem decorrer de vários fatores: falhas nas técnicas de esterilização de instrumental cirúrgico, roupas, outros materiais e utensílios em geral; mau funcionamento dos aparelhos de esterilização; a manipulação incorreta do material estéril; a antissepsia deficiente das mãos e antebraços da equipe cirúrgica; o desconhecimento ou a displicência na conduta e na indumentária preconizada a toda a equipe envolvida no ato cirúrgico; dependências do Centro Cirúrgico fora dos padrões recomendáveis e a não observância de outras normas que impeçam a contaminação dos pacientes e do ambiente.

A avaliação bacteriológica do instrumental cirúrgico, de outros materiais e do ambiente hospitalar deve merecer mais interesse por parte do pessoal de enfermagem que, com a colaboração do Serviço de Análises Clínicas ou da Comissão de Infecção, deve fazer-se representar para o estabelecimento dos métodos de controle bacteriológico e sua frequência.

Não é demasiado insistir na necessidade de um maior interesse científico na avaliação bacteriológica frequente dos veículos e fômites no meio hospitalar.

Tratamento

Constituem poderosas armas no combate às infecções decorrentes de falhas nas unidades de internação e demais áreas do hospital, o ensino e a supervisão do pessoal que trabalha no hospital, para adoção de medidas preventivas para execução de técnicas de combate à infecção hospitalar.

Através da leitura da anamnese completa, por ocasião da admissão e da interpretação dos resultados dos exames complementares e baseados nos critérios de infecção estabelecidos, o pessoal de enfermagem pode constatar pacientes infectados, a fim de se tomarem as medidas de isolamento, estas medidas, aliadas à higienização completa dos pacientes na admissão, durante sua hospitalização e principalmente antes de serem levados à cirurgia e a limpeza de sua unidade, se constituem em importantes medidas na redução de infecções decorrentes dos pacientes, nas unidades de internação.

O isolamento do paciente infectado embora não deva ser negligenciado o que se vê na maioria das vezes, em relação ao isolamento de pacientes em unidades de internação comuns, são medidas que se resumem na transferência do paciente para um quarto individual e na colocação do avental sobre a roupa daqueles que vão entrar em contato com o paciente.

A orientação do pessoal hospitalar, no desempenho de técnicas de limpeza, de desinfecção e de assepsia deve ser contínua, formal e informal.

Precisa ser intensificado o desenvolvimento de programas de atualização no que concerne à prevenção, combate e controle de infecções hospitalares extensivos a todo o pessoal hospitalar, principalmente àqueles que mantêm contatos com os pacientes e os seus fômites. O Serviço de Enfermagem se preocupa em 33,33% com a atualização dos conhecimentos de seu pessoal no desempenho de suas atribuições, porém, necessita dar continuidade e realce aos conteúdos programáticos relacionados com a prevenção de infecções e atenção de enfermagem aos pacientes infectados.

A maioria das infecções hospitalares é transmitida pelo contágio direto, através de mãos contaminadas. A lavagem das mãos antes e depois de cuidar de cada paciente e às vezes no decurso de diversos tratamentos prestados ao mesmo paciente com emulsão detergente bacteriostática e enxutas com ar quente ou com toalhas de papel se constitui em método eficiente para evitar a propagação de germes. As bactérias transientes das mãos são facilmente eliminadas com o uso de antissépticos adequados o que não acontece com o uso do sabão comum que exige uma lavagem de 5 a 10 minutos para eliminar os microorganismos presentes.

Y. Hara, realizou uma pesquisa no hospital de Clínicas da FMUSP para comprovar a contaminação das mãos e a presença de germes patogênicos antes e após a arrumação de camas de pacientes ambulantes e acamados; além de germes saprófitas constatou a presença de Estafilococo Dourado mesmo na arrumação de camas de pacientes ambulantes, onde a contaminação foi menor do que na cama de pacientes acamados.

Por desempenhar um papel importante na disseminação de doenças, U. Zanon¹ aconselha que «as mãos do pessoal de unidades de internação sejam testadas uma vez por mês e as mãos dos responsáveis pelo preparo das mamadeiras uma vez por semana.

No Lactário, as mamadeiras e os bicos devem ser testados diariamente, inclusive o conteúdo da mamadeira logo após o seu preparo e 24 horas após a estocagem, a fim de detectar possíveis contaminações. A água de beber deve ser fervida e examinada uma vez por semana, assim como a água dos umidificadores de oxigênio e a das incubadoras.

Em estudo comparativo realizado por M. I. Teixeira sobre as condições bacteriológicas do Berçário, Centro Cirúrgico e Sala de Parto, durante três meses, num hospital do Rio de Janeiro e cons-

tatou 490 colônias no Berçário, 233 no Centro Cirúrgico e 191 na Sala de Parto. No que se relaciona com os germes isolados em cada dependência, a situação foi desfavorável ao Berçário onde foram identificadas 26 amostras de Estafilococos patogênicos (coagulase positiva), enquanto no Centro Cirúrgico foram encontradas 8 e na Sala de Parto 4.

Dentre os setores do hospital sobressai-se o Berçário em face da alta mortalidade do recém-nascido, por causa de sua suscetibilidade.

É insistentemente destacada na literatura a importância da lavagem frequente das mãos com antissépticos adequados e a necessidade de comprovação científica da eficiência das rotinas e procedimentos médicos e de enfermagem sob as nossas condições ambientais, humanas e materiais.

Os Serviços de Limpeza e Lavandaria são responsáveis por atividades importantes na redução de infecções pela remoção do pó e a correta desinfecção das roupas, atividades que devem ser coordenadas por pessoas com suficiente preparo básico. Não se estaria exigindo demasiado se o Coordenador do Serviço de Limpeza possuísse instrução equivalente ao 1.º grau completo; conhecimentos científicos relacionados à higiene, à limpeza e à desinfecção; interesse em progredir na sua área de trabalho e habilidade para treinar e supervisionar o seu pessoal. As exigências para o cargo de Coordenador do Serviço de Lavandaria devem ser também maiores, pela importância de suas atividades na segurança e bem-estar dos pacientes.

Comissão de Infecção

Apenas 37,50% de nossos hospitais possuem uma Comissão de Infecção ou um pessoa com atribuições definidas para o controle de infecções que, além de outras responsabilidades tão bem enumeradas por C. G. Melo, é o órgão responsável pela indicação dos diversos produtos químicos utilizados no hospital. Muitos de nossos hospitais (68,75%) deixam a critério do Serviço de Enfermagem a indicação dos antissépticos e desinfetantes e, para esta responsabilidade complexa, deve preparar-se para estar em condições de estabelecer os critérios técnicos para a escolha dos mesmos, realizar ou colaborar nos testes bacteriológicos e na avaliação dos produtos químicos que indica para os diversos fins no hospital.

Segundo U. Zanond os critérios técnicos para a escolha de germicidas hospitalares são: o registro no Serviço Nacional de Fiscalização de Medicina e Farmácia, o estudo da composição química e sua adequação às finalidades do produto e a comprovação bacteriológica da atividade germicida.

O pessoal de enfermagem deve usar os desinfetantes e antissépticos baseado em resultados de sua própria experiência, tendo em vista os germes responsáveis pelas infecções no hospital onde trabalha.

A criação de Comissão de Infecção é justificada e recomendada, e deve constituir-se em órgão coordenador de atividades de investigação, prevenção e controle de infecções.

A constituição de uma Comissão de Infecção pode variar segundo o tamanho do hospital, não deixando, porém, de ter um representante do Serviço de Enfermagem, em tempo integral, para atuar como um dos membros executivos das normas baixadas pela Comissão.

Reduzir infecções no hospital é um trabalho gigantesco que exige a colaboração contínua e eficiente de todo o pessoal hospitalar

Recomendações

Considerando a importância que tem a redução de infecções nos hospitais para a diminuição do risco de morbidade e mortalidade, do custo do tratamento e da média de permanência dos pacientes nos hospitais que resulta numa maior utilização de leitos hospitalares, recomenda-se que os:

I - Administradores de Hospital:

- Possibilitem aos Serviços do Hospital condições materiais e humanas para a montagem de isolamento de pacientes infectados e suspeitos e para a adoção das demais medidas preventivas e de controle de infecções;

- se assessorarem de pessoal capacitado nas construções e reformas de hospitais a fim de que a planta física não venha a dificultar a adoção das medidas de redução de infecções;

- tornem compulsória, por parte dos profissionais da equipe da saúde, a notificação a um órgão central das infecções hospitalares e não hospitalares;

- mantenham um serviço de vigilância sanitária para o pessoal hospitalar;

- ofereçam ao grupo ou à pessoa responsável pelo controle de infecções os Serviços de Análises Clínicas para a identificação dos agentes etiológicos;

- incentivem a realização de cursos de atualização de conhecimentos no que concerne a prevenção e controle de infecções para todo o pessoal que mantenha contatos diretos e indiretos com os pacientes;

- estimulem os serviços Médicos, de Enfermagem, Nutrição e Dietética, Lavandaria, Limpeza e Auxiliares de Diagnóstico e Tratamento a elaborarem normas para o seu pessoal referentes à prevenção e controle de infecções;

- estabeleçam critérios mais exigentes para a indicação dos responsáveis pelos Serviços de Limpeza e de Lavandaria de modo a se ter pessoal mais qualificado para o desempenho de atividades que muito concorrem para a redução de infecções;

- criem a Comissão de Infecção ou designem uma pessoa com atribuições definidas para reduzir ao mínimo as infecções hospitalares;

- permitam a compra de antissépticos e desinfetantes utilizados para os diversos fins no hospital quando justificada por critérios técnicos.

II - Serviços de Enfermagem:

- Valorizem e realizem, sistematicamente, avaliação bacteriológicas da desinfecção e esterilização do material hospitalar assessorados por técnicos no assunto;

- supervisionem o seu pessoal na desinfecção e esterilização de material e do ambiente, no tratamento e no processo de atenção de enfermagem ao paciente infectado;

- desenvolvam cursos para o seu pessoal dando realce aos conteúdos relacionados com a atenção de enfermagem a pacientes infectados e à prevenção de infecções;

- se façam representar na Comissão de Infecção designando uma enfermeira, em tempo integral, como coordenadora da execução de sua parte no programa de controle de infecções no hospital;

- procurem ampliar seus conhecimentos sobre antissépticos e desinfetantes muito especialmente quando se responsabilizar pela indicação dos mesmos para os diversos fins no hospital.

Processamento de artigos médico-hospitalares

A utilização correta e mais econômica dos processos de limpeza, desinfecção e esterilização dos materiais é norteada pela classificação dos materiais, segundo o riscopotencial de infecção para o paciente.

Para definir qual o melhor processo a ser utilizado, esses materiais, quer sejam, instrumentais cirúrgicos, peças de equipamentos, etc., são classificados em: