



UFPB-PB

UNIVERSIDADE FEDERAL DA PARAÍBA

Assistente em
Administração

EDITAL Nº 53, DE 26 DE OUTUBRO DE 2022

CÓD:SL-1130T-22
7908433228905

Língua Portuguesa

1. Compreensão e interpretação de textos. Tipologia textual.....	7
2. Ortografia oficial	20
3. Acentuação gráfica	21
4. Emprego das classes de palavras	22
5. Emprego do sinal indicativo de crase	26
6. Sintaxe da oração e do período	27
7. Pontuação	29
8. Concordância nominal e verbal	30
9. Regência nominal e verbal	31
10. Significação das palavras	31

Raciocínio Lógico

1. Noções de Lógica. Diagramas Lógicos: conjuntos e elementos. Lógica da argumentação. Tipos de Raciocínio. Conectivos Lógicos. Proposições lógicas Simples e compostas	37
2. Elementos de teoria dos conjuntos	58
3. Análise combinatória	66
4. Probabilidade	68
5. Números e grandezas proporcionais: razões e proporções; divisão em partes proporcionais.....	69
6. Regra de três	70
7. Porcentagem e problemas.....	71

Noções de Informática

1. Internet e Aplicativos; Ferramentas de busca; Navegadores (Browser).....	77
2. Sistema Operacional	80
3. Software.....	105
4. Correios Eletrônicos.....	106
5. Programa Antivírus e Firewall.....	108
6. Editores de Apresentação; Editores de Planilhas; Editores de Texto. Pacote Microsoft Office.....	112
7. Extensão de Arquivo.....	117
8. Teclas de Atalho.....	120

Legislação

1. Lei nº 13.709/2018 (LGPD);	123
2. Lei nº 8.112/1990 (Regime Jurídico dos Servidores Públicos Civis Federais)	135
3. Lei nº 9.784/1999 (Processo administrativo);	160
4. Lei nº 8.429/1992 (Improbidade Administrativa);	167
5. Lei nº 8.027/1990.....	176
6. Decreto 1.171/1994 (Código de Ética dos Servidores Públicos)	177
7. Lei 11.091 - 2005 - PCCTAE dos IFE;	179

ÍNDICE

8. Noções de Direito Constitucional: Dos princípios fundamentais	183
9. Dos direitos e garantias fundamentais, dos direitos sociais	184
10. Da administração pública	193

Conhecimentos Específicos Assistente em Administração

1. Funções Administrativas: planejamento, estrutura organizacional, racionalização do trabalho; indicadores de excelência.....	205
2. Comunicação Interpessoal: barreiras, uso construtivo, comunicação formal e informal	217
3. Gestão de Pessoas: conceitos, avaliação de desempenho, trabalho em equipe, motivação, liderança e gerenciamento de conflitos. Gestão por Competências: conceitos	225
4. Política e diretrizes para o desenvolvimento de pessoal da Administração Pública Federal (Decreto nº. 9.991/2019)	243
5. Administração de Materiais e Patrimônio: importância, organização da área de materiais, logística de armazenagem, transporte e distribuição	248
6. Administração Pública: Disposições Gerais (Constituição Federal, Título III, Capítulo VII).....	267
7. Agente Público: conceito, função pública	268
8. Atendimento ao cidadão	279
9. Regime Jurídico dos Servidores Público Federais (Lei nº 8.112/1990 e alterações)	291
10. Ética na Administração Pública Federal (Decreto nº 1.171/1994 e alterações)	291
11. Processo Administrativo: normas básicas no âmbito da Administração Federal (Lei nº 9.784/1999 e alterações)	291
12. Elaboração de Termo de Referência; Licitação: conceito, finalidades, princípios e objeto; obrigatoriedade, dispensa, inexigibilidade e vedação; modalidades e tipos, revogação e anulação; sanções e contratos (Lei 14.133/2020 e alterações)	291
13. Controle Interno e Controle Externo na Administração Pública: conceito e abrangência	341
14. Noções de Arquivologia: métodos de arquivamento	345
15. Noções de Orçamento Público (LOA, LDO, PPA)	355
16. Noções de administração orçamentária e financeira	376

Sendo assim, podemos dizer que existem diferentes tipos de leitura: uma leitura prévia, uma leitura seletiva, uma leitura analítica e, por fim, uma leitura interpretativa.

É muito importante que você:

- Assista os mais diferenciados jornais sobre a sua cidade, estado, país e mundo;
- Se possível, procure por jornais escritos para saber de notícias (e também da estrutura das palavras para dar opiniões);
- Leia livros sobre diversos temas para sugar informações ortográficas, gramaticais e interpretativas;
- Procure estar sempre informado sobre os assuntos mais polêmicos;
- Procure debater ou conversar com diversas pessoas sobre qualquer tema para presenciar opiniões diversas das suas.

Dicas para interpretar um texto:

- Leia lentamente o texto todo.
No primeiro contato com o texto, o mais importante é tentar compreender o sentido global do texto e identificar o seu objetivo.

- Releia o texto quantas vezes forem necessárias.

Assim, será mais fácil identificar as ideias principais de cada parágrafo e compreender o desenvolvimento do texto.

- Sublinhe as ideias mais importantes.

Sublinhar apenas quando já se tiver uma boa noção da ideia principal e das ideias secundárias do texto.

- Separe fatos de opiniões.

O leitor precisa separar o que é um fato (verdadeiro, objetivo e comprovável) do que é uma opinião (pessoal, tendenciosa e mutável).

- Retorne ao texto sempre que necessário.

Além disso, é importante entender com cuidado e atenção os enunciados das questões.

- Reescreva o conteúdo lido.

Para uma melhor compreensão, podem ser feitos resumos, tópicos ou esquemas.

Além dessas dicas importantes, você também pode grifar palavras novas, e procurar seu significado para aumentar seu vocabulário, fazer atividades como caça-palavras, ou cruzadinhas são uma distração, mas também um aprendizado.

Não se esqueça, além da prática da leitura aprimorar a compreensão do texto e ajudar a aprovação, ela também estimula nossa imaginação, distrai, relaxa, informa, educa, atualiza, melhora nosso foco, cria perspectivas, nos torna reflexivos, pensantes, além de melhorar nossa habilidade de fala, de escrita e de memória.

Um texto para ser compreendido deve apresentar ideias seladas e organizadas, através dos parágrafos que é composto pela ideia central, argumentação e/ou desenvolvimento e a conclusão do texto.

O primeiro objetivo de uma interpretação de um texto é a identificação de sua ideia principal. A partir daí, localizam-se as ideias secundárias, ou fundamentações, as argumentações, ou explicações, que levam ao esclarecimento das questões apresentadas na prova.

Compreendido tudo isso, interpretar significa extrair um significado. Ou seja, a ideia está lá, às vezes escondida, e por isso o candidato só precisa entendê-la – e não a complementar com algum valor individual. Portanto, apegue-se tão somente ao texto, e nunca extrapole a visão dele.

IDENTIFICANDO O TEMA DE UM TEXTO

O tema é a ideia principal do texto. É com base nessa ideia principal que o texto será desenvolvido. Para que você consiga identificar o tema de um texto, é necessário relacionar as diferentes informações de forma a construir o seu sentido global, ou seja, você precisa relacionar as múltiplas partes que compõem um todo significativo, que é o texto.

Em muitas situações, por exemplo, você foi estimulado a ler um texto por sentir-se atraído pela temática resumida no título. Pois o título cumpre uma função importante: antecipar informações sobre o assunto que será tratado no texto.

Em outras situações, você pode ter abandonado a leitura porque achou o título pouco atraente ou, ao contrário, sentiu-se atraído pelo título de um livro ou de um filme, por exemplo. É muito comum as pessoas se interessarem por temáticas diferentes, dependendo do sexo, da idade, escolaridade, profissão, preferências pessoais e experiência de mundo, entre outros fatores.

Mas, sobre que tema você gosta de ler? Esportes, namoro, sexualidade, tecnologia, ciências, jogos, novelas, moda, cuidados com o corpo? Perceba, portanto, que as temáticas são praticamente infinitas e saber reconhecer o tema de um texto é condição essencial para se tornar um leitor hábil. Vamos, então, começar nossos estudos?

Propomos, inicialmente, que você acompanhe um exercício bem simples, que, intuitivamente, todo leitor faz ao ler um texto: reconhecer o seu tema. Vamos ler o texto a seguir?

CACHORROS

Os zoólogos acreditam que o cachorro se originou de uma espécie de lobo que vivia na Ásia. Depois os cães se juntaram aos seres humanos e se espalharam por quase todo o mundo. Essa amizade começou há uns 12 mil anos, no tempo em que as pessoas precisavam caçar para se alimentar. Os cachorros perceberam que, se não atacassem os humanos, podiam ficar perto deles e comer a comida que sobrava. Já os homens descobriram que os cachorros podiam ajudar a caçar, a cuidar de rebanhos e a tomar conta da casa, além de serem ótimos companheiros. Um colaborava com o outro e a parceria deu certo.

Ao ler apenas o título “Cachorros”, você deduziu sobre o possível assunto abordado no texto. Embora você imagine que o texto vai falar sobre cães, você ainda não sabia exatamente o que ele falaria sobre cães. Repare que temos várias informações ao longo do texto: a hipótese dos zoólogos sobre a origem dos cães, a associação entre eles e os seres humanos, a disseminação dos cães pelo mundo, as vantagens da convivência entre cães e homens.

As informações que se relacionam com o tema chamamos de subtemas (ou ideias secundárias). Essas informações se integram, ou seja, todas elas caminham no sentido de estabelecer uma unidade de sentido. Portanto, pense: sobre o que exatamente esse texto fala? Qual seu assunto, qual seu tema? Certamente você chegou à conclusão de que o texto fala sobre a relação entre homens e cães. Se foi isso que você pensou, parabéns! Isso significa que você foi capaz de identificar o tema do texto!

Fonte: <https://portuguesrapido.com/tema-ideia-central-e-ideias-secundarias/>

Identificação de efeitos de ironia ou humor em textos variados

Ironia

Ironia é o recurso pelo qual o emissor diz o contrário do que está pensando ou sentindo (ou por pudor em relação a si próprio ou com intenção depreciativa e sarcástica em relação a outrem).

A ironia consiste na utilização de determinada palavra ou expressão que, em um outro contexto diferente do usual, ganha um novo sentido, gerando um efeito de humor.

Exemplo:



Na construção de um texto, ela pode aparecer em três modos: ironia verbal, ironia de situação e ironia dramática (ou satírica).

Ironia verbal

Ocorre quando se diz algo pretendendo expressar outro significado, normalmente oposto ao sentido literal. A expressão e a intenção são diferentes.

Exemplo: Você foi tão bem na prova! Tirou um zero incrível!

Ironia de situação

A intenção e resultado da ação não estão alinhados, ou seja, o resultado é contrário ao que se espera ou que se planeja.

Exemplo: Quando num texto literário uma personagem planeja uma ação, mas os resultados não saem como o esperado. No livro "Memórias Póstumas de Brás Cubas", de Machado de Assis, a personagem título tem obsessão por ficar conhecida. Ao longo da vida, tenta de muitas maneiras alcançar a notoriedade sem sucesso. Após a morte, a personagem se torna conhecida. A ironia é que planejou ficar famoso antes de morrer e se tornou famoso após a morte.

Ironia dramática (ou satírica)

A ironia dramática é um efeito de sentido que ocorre nos textos literários quando o leitor, a audiência, tem mais informações do que tem um personagem sobre os eventos da narrativa e sobre inten-

ções de outros personagens. É um recurso usado para aprofundar os significados ocultos em diálogos e ações e que, quando captado pelo leitor, gera um clima de suspense, tragédia ou mesmo comédia, visto que um personagem é posto em situações que geram conflitos e mal-entendidos porque ele mesmo não tem ciência do todo da narrativa.

Exemplo: Em livros com narrador onisciente, que sabe tudo o que se passa na história com todas as personagens, é mais fácil aparecer esse tipo de ironia. A peça como Romeu e Julieta, por exemplo, se inicia com a fala que relata que os protagonistas da história irão morrer em decorrência do seu amor. As personagens agem ao longo da peça esperando conseguir seus objetivos, mas a plateia já sabe que eles não serão bem-sucedidos.

Humor

Nesse caso, é muito comum a utilização de situações que pareçam cômicas ou surpreendentes para provocar o efeito de humor.

Situações cômicas ou potencialmente humorísticas compartilham da característica do efeito surpresa. O humor reside em ocorrer algo fora do esperado numa situação.

Há diversas situações em que o humor pode aparecer. Há as tirinhas e charges, que aliam texto e imagem para criar efeito cômico; há anedotas ou pequenos contos; e há as crônicas, frequentemente acessadas como forma de gerar o riso.

Os textos com finalidade humorística podem ser divididos em quatro categorias: anedotas, cartuns, tiras e charges.

Exemplo:



Análise e a interpretação do texto segundo o gênero em que se inscreve

Compreender um texto trata da análise e decodificação do que de fato está escrito, seja das frases ou das ideias presentes. Interpretar um texto, está ligado às conclusões que se pode chegar ao conectar as ideias do texto com a realidade. Interpretação trabalha com a subjetividade, com o que se entendeu sobre o texto.

Interpretar um texto permite a compreensão de todo e qualquer texto ou discurso e se amplia no entendimento da sua ideia principal. Compreender relações semânticas é uma competência imprescindível no mercado de trabalho e nos estudos.

Quando não se sabe interpretar corretamente um texto pode-se criar vários problemas, afetando não só o desenvolvimento profissional, mas também o desenvolvimento pessoal.

Busca de sentidos

Para a busca de sentidos do texto, pode-se retirar do mesmo os **tópicos frasais** presentes em cada parágrafo. Isso auxiliará na apreensão do conteúdo exposto.

RACIOCÍNIO LÓGICO

Em síntese temos a tabela verdade das proposições que facilitará na resolução de diversas questões

		Disjunção	Conjunção	Condicional	Bicondicional
p	q	$p \vee q$	$p \wedge q$	$p \rightarrow q$	$p \leftrightarrow q$
V	V	V	V	V	V
V	F	V	F	F	F
F	V	V	F	V	F
F	F	F	F	V	V

Exemplo:

(MEC – CONHECIMENTOS BÁSICOS PARA OS POSTOS 9,10,11 E 16 – CESPE)

	P	Q	R
①	V	V	V
②	F	V	V
③	V	F	V
④	F	F	V
⑤	V	V	F
⑥	F	V	F
⑦	V	F	F
⑧	F	F	F

A figura acima apresenta as colunas iniciais de uma tabela-verdade, em que P, Q e R representam proposições lógicas, e V e F correspondem, respectivamente, aos valores lógicos verdadeiro e falso.

Com base nessas informações e utilizando os conectivos lógicos usuais, julgue o item subsecutivo.

A última coluna da tabela-verdade referente à proposição lógica $P \vee (Q \leftrightarrow R)$ quando representada na posição horizontal é igual a

	①	②	③	④	⑤	⑥	⑦	⑧
$P \vee (Q \leftrightarrow R)$	V	V	V	F	V	F	V	V

- () Certo
() Errado

Resolução:

$P \vee (Q \leftrightarrow R)$, montando a tabela verdade temos:

R	Q	P	[P	v	(Q	\leftrightarrow	R)]
V	V	V	V	V	V	V	V
V	V	F	F	V	V	V	V
V	F	V	V	V	F	F	V
V	F	F	F	F	F	F	V
F	V	V	V	V	V	F	F
F	V	F	F	F	V	F	F
F	F	V	V	V	F	V	F
F	F	F	F	V	F	V	F

Resposta: Certo

Proposição

Conjunto de palavras ou símbolos que expressam um pensamento ou uma ideia de sentido completo. Elas transmitem pensamentos, isto é, afirmam fatos ou exprimem juízos que formamos a respeito de determinados conceitos ou entes.

Valores lógicos

São os valores atribuídos as proposições, podendo ser uma **verdade**, se a proposição é verdadeira (V), e uma **falsidade**, se a proposição é falsa (F). Designamos as letras V e F para abreviarmos os valores lógicos verdade e falsidade respectivamente.

Com isso temos alguns axiomas da lógica:

- **PRINCÍPIO DA NÃO CONTRADIÇÃO:** uma proposição não pode ser verdadeira E falsa ao mesmo tempo.
- **PRINCÍPIO DO TERCEIRO EXCLUÍDO:** toda proposição OU é verdadeira OU é falsa, verificamos sempre um desses casos, NUNCA existindo um terceiro caso.

“Toda proposição tem um, e somente um, dos valores, que são: V ou F.”

Classificação de uma proposição

Elas podem ser:

• **Sentença aberta:** quando não se pode atribuir um valor lógico verdadeiro ou falso para ela (ou valorar a proposição!), portanto, não é considerada frase lógica. São consideradas sentenças abertas:

- Frases interrogativas: Quando será prova? - Estudou ontem? – Fez Sol ontem?
- Frases exclamativas: Gol! – Que maravilhoso!
- Frase imperativas: Estude e leia com atenção. – Desligue a televisão.
- Frases sem sentido lógico (expressões vagas, paradoxais, ambíguas, ...): “esta frase é falsa” (expressão paradoxal) – O cachorro do meu vizinho morreu (expressão ambígua) – $2 + 5 + 1$

• **Sentença fechada:** quando a proposição admitir um ÚNICO valor lógico, seja ele verdadeiro ou falso, nesse caso, será considerada uma frase, proposição ou sentença lógica.

Proposições simples e compostas

• **Proposições simples** (ou atômicas): aquela que **NÃO** contém nenhuma outra proposição como parte integrante de si mesma. As proposições simples são designadas pelas letras latinas minúsculas p,q,r, s..., chamadas letras proposicionais.

Exemplos

- r: Thiago é careca.
- s: Pedro é professor.

• **Proposições compostas** (ou moleculares ou estruturas lógicas): aquela formada pela combinação de duas ou mais proposições simples. As proposições compostas são designadas pelas letras latinas maiúsculas P,Q,R, R..., também chamadas letras proposicionais.

Exemplo

P: Thiago é careca e Pedro é professor.

ATENÇÃO: TODAS as **proposições compostas são formadas por duas proposições simples.**

Exemplos:

1. (CESPE/UNB) Na lista de frases apresentadas a seguir:

- “A frase dentro destas aspas é uma mentira.”
- A expressão $x + y$ é positiva.
- O valor de $\sqrt{4 + 3} = 7$.
- Pelé marcou dez gols para a seleção brasileira.
- O que é isto?

Há exatamente:

- (A) uma proposição;
- (B) duas proposições;
- (C) três proposições;
- (D) quatro proposições;
- (E) todas são proposições.

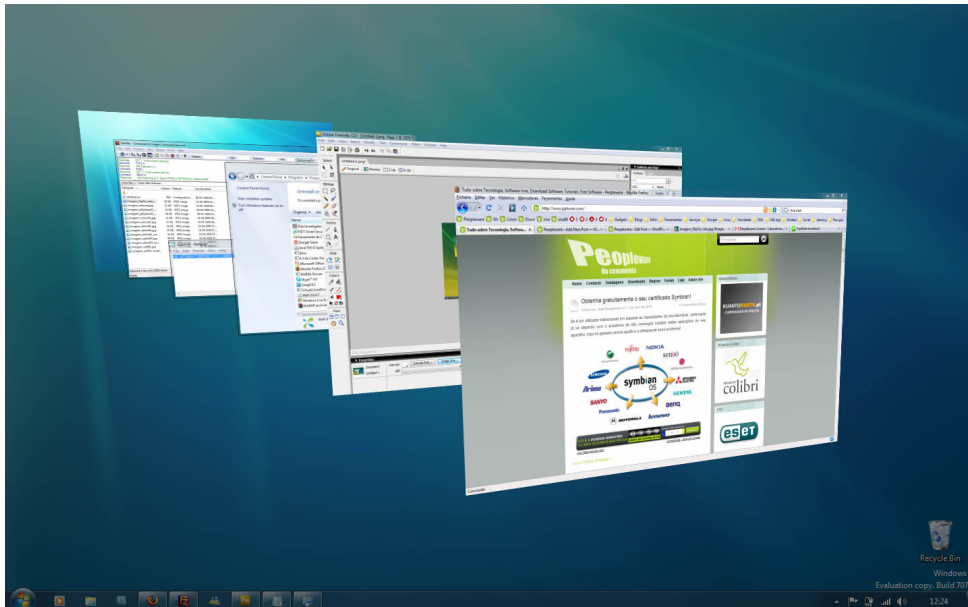
Resolução:

Analisemos cada alternativa:

- (A) “A frase dentro destas aspas é uma mentira”, não podemos atribuir valores lógicos a ela, logo não é uma sentença lógica.
- (B) A expressão $x + y$ é positiva, não temos como atribuir valores lógicos, logo não é sentença lógica.
- (C) O valor de $\sqrt{4 + 3} = 7$; é uma sentença lógica pois podemos atribuir valores lógicos, independente do resultado que tenhamos

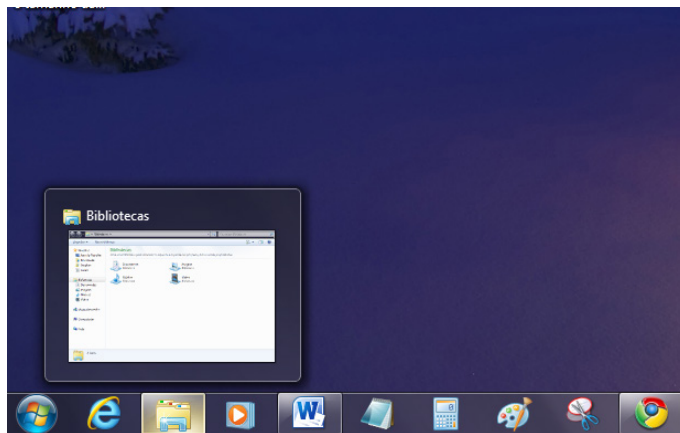
Barra de tarefas

– Avisar quais são os aplicativos em uso, pois é mostrado um retângulo pequeno com a descrição do(s) aplicativo(s) que está(ão) ativo(s) no momento, mesmo que algumas estejam minimizadas ou ocultas sob outra janela, permitindo assim, alternar entre estas janelas ou entre programas.



Alternar entre janelas.⁶

– A barra de tarefas também possui o menu Iniciar, barra de inicialização rápida e a área de notificação, onde você verá o relógio.
– É organizada, consolidando os botões quando há muitos acumulados, ou seja, são agrupados automaticamente em um único botão.
– Outra característica muito interessante é a pré-visualização das janelas ao passar a seta do mouse sobre os botões na barra de tarefas.



Pré-visualização de janela.⁷

Botão Iniciar



Botão Iniciar⁸

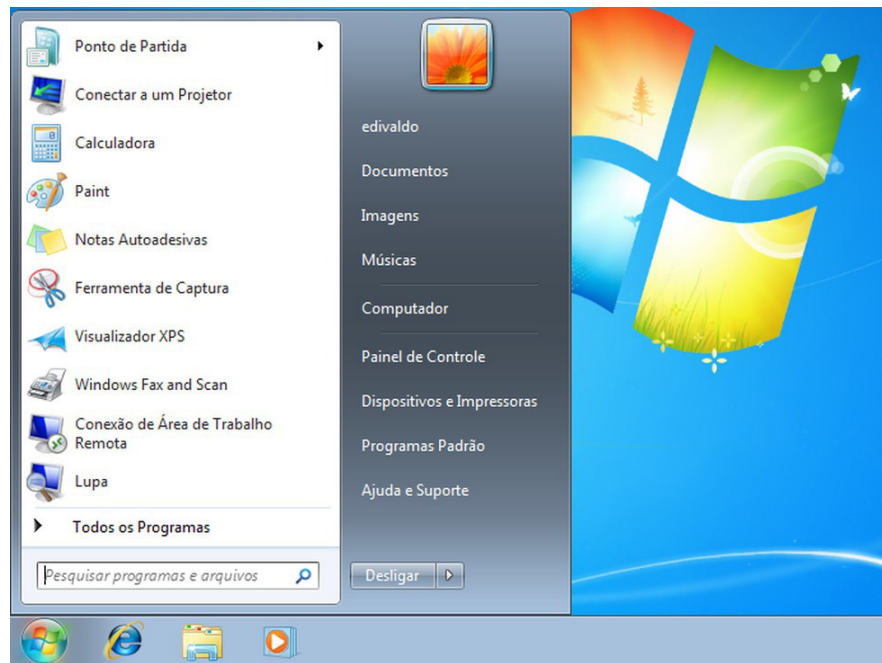
6 Fonte: <https://pplware.sapo.pt/tutoriais/windows-7-flip-3d>

7 Fonte: <https://www.techtudo.com.br/dicas-e-tutoriais/noticia/2010/12/como-aumentar-o-tamanho-das-miniaturas-da-taskbar-do-windows-7.html>

8 Fonte: <https://br.ign.com/tech/47262/news/suporte-oficial-ao-windows-vista-acaba-em-11-de-abril>

NOÇÕES DE INFORMÁTICA

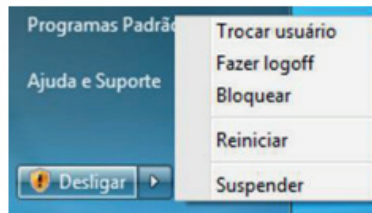
O botão Iniciar é o principal elemento da Barra de Tarefas. Ele dá acesso ao Menu Iniciar, de onde se podem acessar outros menus que, por sua vez, acionam programas do Windows. Ao ser acionado, o botão Iniciar mostra um menu vertical com várias opções.



Menu Iniciar.⁹

Desligando o computador

O novo conjunto de comandos permite Desligar o computador, Bloquear o computador, Fazer Logoff, Trocar Usuário, Reiniciar, Suspender ou Hibernar.



Ícones

Representação gráfica de um arquivo, pasta ou programa. Você pode adicionar ícones na área de trabalho, assim como pode excluir. Alguns ícones são padrões do Windows: Computador, Painel de Controle, Rede, Lixeira e a Pasta do usuário.

Windows Explorer

No computador, para que tudo fique organizado, existe o Windows Explorer. Ele é um programa que já vem instalado com o Windows e pode ser aberto através do Botão Iniciar ou do seu ícone na barra de tarefas.

Este é um dos principais utilitários encontrados no Windows 7. Permite ao usuário enxergar de forma interessante a divisão organizada do disco (em pastas e arquivos), criar outras pastas, movê-las, copiá-las e até mesmo apagá-las.

Com relação aos arquivos, permite protegê-los, copiá-los e movê-los entre pastas e/ou unidades de disco, inclusive apagá-los e também renomeá-los. Em suma, é este o programa que disponibiliza ao usuário a possibilidade de gerenciar todos os seus dados gravados.

⁹ Fonte: <https://www.techtudo.com.br/dicas-e-tutoriais/2019/04/como-deixar-a-interface-do-windows-10-parecida-com-o-windows-7.ghtml>

LEGISLAÇÃO

IV - banco de dados: conjunto estruturado de dados pessoais, estabelecido em um ou em vários locais, em suporte eletrônico ou físico;

V - titular: pessoa natural a quem se referem os dados pessoais que são objeto de tratamento;

VI - controlador: pessoa natural ou jurídica, de direito público ou privado, a quem competem as decisões referentes ao tratamento de dados pessoais;

VII - operador: pessoa natural ou jurídica, de direito público ou privado, que realiza o tratamento de dados pessoais em nome do controlador;

VIII - encarregado: pessoa indicada pelo controlador e operador para atuar como canal de comunicação entre o controlador, os titulares dos dados e a Autoridade Nacional de Proteção de Dados (ANPD); (Redação dada pela Lei nº 13.853, de 2019) Vigência

IX - agentes de tratamento: o controlador e o operador;

X - tratamento: toda operação realizada com dados pessoais, como as que se referem a coleta, produção, recepção, classificação, utilização, acesso, reprodução, transmissão, distribuição, processamento, arquivamento, armazenamento, eliminação, avaliação ou controle da informação, modificação, comunicação, transferência, difusão ou extração;

XI - anonimização: utilização de meios técnicos razoáveis e disponíveis no momento do tratamento, por meio dos quais um dado perde a possibilidade de associação, direta ou indireta, a um indivíduo;

XII - consentimento: manifestação livre, informada e inequívoca pela qual o titular concorda com o tratamento de seus dados pessoais para uma finalidade determinada;

XIII - bloqueio: suspensão temporária de qualquer operação de tratamento, mediante guarda do dado pessoal ou do banco de dados;

XIV - eliminação: exclusão de dado ou de conjunto de dados armazenados em banco de dados, independentemente do procedimento empregado;

XV - transferência internacional de dados: transferência de dados pessoais para país estrangeiro ou organismo internacional do qual o país seja membro;

XVI - uso compartilhado de dados: comunicação, difusão, transferência internacional, interconexão de dados pessoais ou tratamento compartilhado de bancos de dados pessoais por órgãos e entidades públicos no cumprimento de suas competências legais, ou entre esses e entes privados, reciprocamente, com autorização específica, para uma ou mais modalidades de tratamento permitidas por esses entes públicos, ou entre entes privados;

XVII - relatório de impacto à proteção de dados pessoais: documentação do controlador que contém a descrição dos processos de tratamento de dados pessoais que podem gerar riscos às liberdades civis e aos direitos fundamentais, bem como medidas, salvaguardas e mecanismos de mitigação de risco;

XVIII - órgão de pesquisa: órgão ou entidade da administração pública direta ou indireta ou pessoa jurídica de direito privado sem fins lucrativos legalmente constituída sob as leis brasileiras, com sede e foro no País, que inclua em sua missão institucional ou em seu objetivo social ou estatutário a pesquisa básica ou aplicada de caráter histórico, científico, tecnológico ou estatístico; e (Redação dada pela Lei nº 13.853, de 2019) Vigência

XIX - autoridade nacional: órgão da administração pública responsável por zelar, implementar e fiscalizar o cumprimento desta Lei em todo o território nacional. (Redação dada pela Lei nº 13.853, de 2019) Vigência

Art. 6º As atividades de tratamento de dados pessoais deverão observar a boa-fé e os seguintes princípios:

I - finalidade: realização do tratamento para propósitos legítimos, específicos, explícitos e informados ao titular, sem possibilidade de tratamento posterior de forma incompatível com essas finalidades;

II - adequação: compatibilidade do tratamento com as finalidades informadas ao titular, de acordo com o contexto do tratamento;

III - necessidade: limitação do tratamento ao mínimo necessário para a realização de suas finalidades, com abrangência dos dados pertinentes, proporcionais e não excessivos em relação às finalidades do tratamento de dados;

IV - livre acesso: garantia, aos titulares, de consulta facilitada e gratuita sobre a forma e a duração do tratamento, bem como sobre a integralidade de seus dados pessoais;

V - qualidade dos dados: garantia, aos titulares, de exatidão, clareza, relevância e atualização dos dados, de acordo com a necessidade e para o cumprimento da finalidade de seu tratamento;

VI - transparência: garantia, aos titulares, de informações claras, precisas e facilmente acessíveis sobre a realização do tratamento e os respectivos agentes de tratamento, observados os segredos comercial e industrial;

VII - segurança: utilização de medidas técnicas e administrativas aptas a proteger os dados pessoais de acessos não autorizados e de situações acidentais ou ilícitas de destruição, perda, alteração, comunicação ou difusão;

VIII - prevenção: adoção de medidas para prevenir a ocorrência de danos em virtude do tratamento de dados pessoais;

IX - não discriminação: impossibilidade de realização do tratamento para fins discriminatórios ilícitos ou abusivos;

X - responsabilização e prestação de contas: demonstração, pelo agente, da adoção de medidas eficazes e capazes de comprovar a observância e o cumprimento das normas de proteção de dados pessoais e, inclusive, da eficácia dessas medidas.

CAPÍTULO II

DO TRATAMENTO DE DADOS PESSOAIS

SEÇÃO I

DOS REQUISITOS PARA O TRATAMENTO DE DADOS PESSOAIS

Art. 7º O tratamento de dados pessoais somente poderá ser realizado nas seguintes hipóteses:

I - mediante o fornecimento de consentimento pelo titular;

II - para o cumprimento de obrigação legal ou regulatória pelo controlador;

III - pela administração pública, para o tratamento e uso compartilhado de dados necessários à execução de políticas públicas previstas em leis e regulamentos ou respaldadas em contratos, convênios ou instrumentos congêneres, observadas as disposições do Capítulo IV desta Lei;

IV - para a realização de estudos por órgão de pesquisa, garantida, sempre que possível, a anonimização dos dados pessoais;

V - quando necessário para a execução de contrato ou de procedimentos preliminares relacionados a contrato do qual seja parte o titular, a pedido do titular dos dados;

VI - para o exercício regular de direitos em processo judicial, administrativo ou arbitral, esse último nos termos da Lei nº 9.307, de 23 de setembro de 1996 (Lei de Arbitragem) ;

VII - para a proteção da vida ou da incolumidade física do titular ou de terceiro;

VIII - para a tutela da saúde, exclusivamente, em procedimento realizado por profissionais de saúde, serviços de saúde ou autoridade sanitária; (Redação dada pela Lei nº 13.853, de 2019) Vigência

IX - quando necessário para atender aos interesses legítimos do controlador ou de terceiro, exceto no caso de prevalecerem direitos e liberdades fundamentais do titular que exijam a proteção dos dados pessoais; ou

X - para a proteção do crédito, inclusive quanto ao disposto na legislação pertinente.

§ 1º (Revogado). (Redação dada pela Lei nº 13.853, de 2019) Vigência

§ 2º (Revogado). (Redação dada pela Lei nº 13.853, de 2019) Vigência

§ 3º O tratamento de dados pessoais cujo acesso é público deve considerar a finalidade, a boa-fé e o interesse público que justificaram sua disponibilização.

§ 4º É dispensada a exigência do consentimento previsto no caput deste artigo para os dados tornados manifestamente públicos pelo titular, resguardados os direitos do titular e os princípios previstos nesta Lei.

§ 5º O controlador que obteve o consentimento referido no inciso I do caput deste artigo que necessitar comunicar ou compartilhar dados pessoais com outros controladores deverá obter consentimento específico do titular para esse fim, ressalvadas as hipóteses de dispensa do consentimento previstas nesta Lei.

§ 6º A eventual dispensa da exigência do consentimento não desobriga os agentes de tratamento das demais obrigações previstas nesta Lei, especialmente da observância dos princípios gerais e da garantia dos direitos do titular.

§ 7º O tratamento posterior dos dados pessoais a que se referem os §§ 3º e 4º deste artigo poderá ser realizado para novas finalidades, desde que observados os propósitos legítimos e específicos para o novo tratamento e a preservação dos direitos do titular, assim como os fundamentos e os princípios previstos nesta Lei. (Incluído pela Lei nº 13.853, de 2019) Vigência

Art. 8º O consentimento previsto no inciso I do art. 7º desta Lei deverá ser fornecido por escrito ou por outro meio que demonstre a manifestação de vontade do titular.

§ 1º Caso o consentimento seja fornecido por escrito, esse deverá constar de cláusula destacada das demais cláusulas contratuais.

§ 2º Cabe ao controlador o ônus da prova de que o consentimento foi obtido em conformidade com o disposto nesta Lei.

§ 3º É vedado o tratamento de dados pessoais mediante vício de consentimento.

§ 4º O consentimento deverá referir-se a finalidades determinadas, e as autorizações genéricas para o tratamento de dados pessoais serão nulas.

§ 5º O consentimento pode ser revogado a qualquer momento mediante manifestação expressa do titular, por procedimento gratuito e facilitado, ratificados os tratamentos realizados sob amparo do consentimento anteriormente manifestado enquanto não houver requerimento de eliminação, nos termos do inciso VI do caput do art. 18 desta Lei.

§ 6º Em caso de alteração de informação referida nos incisos I, II, III ou V do art. 9º desta Lei, o controlador deverá informar ao titular, com destaque de forma específica do teor das alterações, podendo o titular, nos casos em que o seu consentimento é exigido, revogá-lo caso discorde da alteração.

Art. 9º O titular tem direito ao acesso facilitado às informações sobre o tratamento de seus dados, que deverão ser disponibilizadas de forma clara, adequada e ostensiva acerca de, entre outras características previstas em regulamentação para o atendimento do princípio do livre acesso:

I - finalidade específica do tratamento;

II - forma e duração do tratamento, observados os segredos comercial e industrial;

III - identificação do controlador;

IV - informações de contato do controlador;

V - informações acerca do uso compartilhado de dados pelo controlador e a finalidade;

VI - responsabilidades dos agentes que realizarão o tratamento; e

VII - direitos do titular, com menção explícita aos direitos contidos no art. 18 desta Lei.

§ 1º Na hipótese em que o consentimento é requerido, esse será considerado nulo caso as informações fornecidas ao titular tenham conteúdo enganoso ou abusivo ou não tenham sido apresentadas previamente com transparência, de forma clara e inequívoca.

§ 2º Na hipótese em que o consentimento é requerido, se houver mudanças da finalidade para o tratamento de dados pessoais não compatíveis com o consentimento original, o controlador deverá informar previamente o titular sobre as mudanças de finalidade, podendo o titular revogar o consentimento, caso discorde das alterações.

§ 3º Quando o tratamento de dados pessoais for condição para o fornecimento de produto ou de serviço ou para o exercício de direito, o titular será informado com destaque sobre esse fato e sobre os meios pelos quais poderá exercer os direitos do titular elencados no art. 18 desta Lei.

Art. 10. O legítimo interesse do controlador somente poderá fundamentar tratamento de dados pessoais para finalidades legítimas, consideradas a partir de situações concretas, que incluem, mas não se limitam a:

I - apoio e promoção de atividades do controlador; e

II - proteção, em relação ao titular, do exercício regular de seus direitos ou prestação de serviços que o beneficiem, respeitadas as legítimas expectativas dele e os direitos e liberdades fundamentais, nos termos desta Lei.

§ 1º Quando o tratamento for baseado no legítimo interesse do controlador, somente os dados pessoais estritamente necessários para a finalidade pretendida poderão ser tratados.

§ 2º O controlador deverá adotar medidas para garantir a transparência do tratamento de dados baseado em seu legítimo interesse.

§ 3º A autoridade nacional poderá solicitar ao controlador relatório de impacto à proteção de dados pessoais, quando o tratamento tiver como fundamento seu interesse legítimo, observados os segredos comercial e industrial.

SEÇÃO II

DO TRATAMENTO DE DADOS PESSOAIS SENSÍVEIS

Art. 11. O tratamento de dados pessoais sensíveis somente poderá ocorrer nas seguintes hipóteses:

I - quando o titular ou seu responsável legal consentir, de forma específica e destacada, para finalidades específicas;

II - sem fornecimento de consentimento do titular, nas hipóteses em que for indispensável para:

a) cumprimento de obrigação legal ou regulatória pelo controlador;

CONHECIMENTOS ESPECÍFICOS

— O universo físico e a cultura interferem no meio ambiente e afetam a Administração.

— Visão mais flexível, de ajustamento, de continuidade e interatividade com o meio.

— Ênfase nos princípios e nas práticas gerais da Administração.

— Reafirmando os postulados clássicos.

— Ênfase nos objetivos e resultados.

— Ecletismo (influência de teorias diversas) nos conceitos.

Teoria Burocrática

Tem como pai Max Weber, por esse motivo é muitas vezes chamada de Teoria Weberiana. Para a burocracia a organização alcançaria a eficiência quando explicasse, em detalhes, como as coisas deveriam ser feitas.

Burocracia não é algo negativo, o excesso de funções sim. A Burocracia é a organização eficiente por excelência. O excesso da Burocracia é que transforma ela em algo negativo, o que chamamos de disfunções.

• Características

— Caráter formal das normas e regulamentos.

— Caráter formal das comunicações.

— Caráter racional e divisão do trabalho.

— Impessoalidade nas relações.

— Hierarquia de autoridade.

— Rotinas e procedimentos padronizados.

— Competência técnica e meritocracia.

— Especialização da administração.

— Profissionalização dos participantes.

— Completa previsibilidade de comportamento.

• Disfunções

— Internalização das regras e apego aos procedimentos.

— Excesso de formalismo e de papelório.

— Resistência às mudanças.

— Despersonalização do relacionamento.

— Categorização como base do processo decisório.

— “Superconformidade” às rotinas e aos procedimentos.

— Exibição de sinais de autoridade.

— Dificuldade no atendimento.

Abordagem Estruturalista

A partir da década de 40, tínhamos:

• Teoria Clássica: Mecanicismo – Organização.

• Teoria das Relações Humanas: Romantismo Ingênuo – Pessoas.

As duas correntes sofreram críticas que revelaram a falta de uma teoria sólida e abrangente, que servisse de orientação para o administrador.

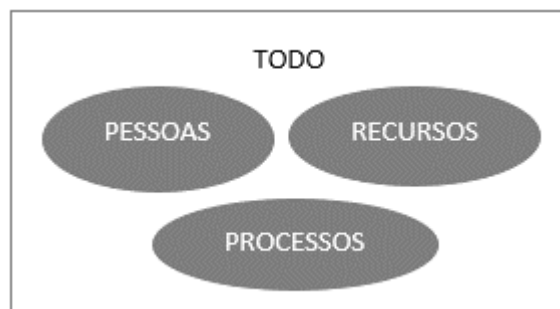
A Abordagem Estruturalista é composta pela Teoria Burocrática e a Teoria Estruturalista. Além da ênfase na estrutura, ela também se preocupa com pessoas e ambiente, se aproxima muito da Teoria de Relações Humanas.

No início da Teoria Estruturalista, vive-se a mesma gênese da Teoria da Burocracia, esse movimento onde só se encontram críticas da Teoria das Relações Humanas às outras Teorias e não se tem uma preposição de um novo método.

• Teoria Clássica: Mecanicismo – Organização.

• Teoria das Relações Humanas: Romantismo Ingênuo – Pessoas.

A Teoria Estruturalista é um desdobramento da Burocracia e uma leve aproximação à Teoria das Relações Humanas. Ainda que a Teoria das Relações Humanas tenha avançado, ela critica as anteriores e não proporciona bases adequadas para uma nova teoria. Já na Teoria Estruturalista da Organização percebemos que o TODO é maior que a soma das partes. Significa que ao se colocar todos os indivíduos dentro de um mesmo grupo, essa sinergia e cooperação dos indivíduos gerará um valor a mais que a simples soma das individualidades. É a ideia de equipe.



• Teoria Estruturalista - Sociedade de Organizações

— Sociedade = Conjunto de Organizações (escola, igreja, empresa, família).

— Organizações = Conjunto de Membros (papéis) – (aluno, professor, diretor, pai).

O mesmo indivíduo faz parte de diferentes organizações e tem diferentes papéis.

• Teoria Estruturalista – O Homem Organizacional:

— Homem social que participa simultaneamente de várias organizações.

— Características: Flexibilidade; Tolerância às frustrações; Capacidade de adiar as recompensas e poder compensar o trabalho, em detrimento das suas preferências; Permanente desejo de realização.

• Teoria Estruturalista – Abordagem múltipla:

— Tanto a organização formal, quanto a informal importam;

— Tanto recompensas salariais e materiais, quanto sociais e simbólicas geram mudanças de comportamento;

— Todos os diferentes níveis hierárquicos são importantes em uma organização;

— Todas as diferentes organizações têm seu papel na sociedade;

— As análises intra organizacional e Inter organizacional são fundamentais.

• Teoria Estruturalista – Conclusão:

— Tentativa de conciliação dos conceitos clássicos e humanísticos;

— Visão crítica ao modelo burocrático;

— Ampliação das abordagens de organização;

- Relações Inter organizacionais;
- Todas as heranças representam um avanço rumo à Abordagem Sistêmica e uma evolução no entendimento para a Teoria da Administração.



Abordagem Humanística

É um desdobramento da Teoria das Relações Humanas. A Abordagem Humanística nasce no período de entendimento de que a produtividade era o elemento principal, e seu modelo era “homem-máquina”, em que o trabalhador era visto basicamente como operador de máquinas, não havia a percepção com outro elemento que não fosse a produtividade.

• Suas preocupações:

- Nas tarefas (abordagem científica) e nas estruturas (teoria clássica) dão lugar para ênfase nas pessoas;
- Nasce com a Teoria das Relações Humanas (1930) e no desenvolvimento da Psicologia do Trabalho:
- * **Análise do trabalho** e adaptação do trabalhador ao trabalho.
- * Adaptação do trabalho ao trabalhador.
- A necessidade de humanizar e democratizar a Administração libertando dos regimes rígidos e mecanicistas;
- Desenvolvimento das ciências humanas, principalmente a psicologia, e sua influência no campo industrial;
- Trazendo ideias de John Dewey e Kurt Lewin para o humanismo na Administração e as conclusões da experiência em si.

• Principais aspectos:

- Psicologia do trabalho, que hoje chamamos de Comportamento Organizacional, demonstrando uma percepção diferenciada do trabalhador, com viés de um homem mais social, com mais expectativas e desejos. Percebe-se então que o comportamento e a preocupação com o ambiente de trabalho do indivíduo tornam-se parte responsável pela produtividade. Agregando a visão antagônica desse homem econômico, trazendo o conceito de homem social.
- Experiência de Hawthorn desenvolvida por Elton Mayo, na qual a alteração de iluminação traz um resultado importante:

Essa experiência foi realizada no ano de 1927, pelo Conselho Nacional de Pesquisas dos Estados Unidos, em uma fábrica da *Western Electric Company*, situada em Chicago, no bairro de Hawthorn. Lá dois grupos foram selecionados e em um deles foi alterada a iluminação no local de trabalho, observando assim, uma alteração no desempenho do comportamento e na produtividade do grupo em relação ao outro. Não necessariamente ligada a alteração de iluminação, mas com a percepção dos indivíduos de estarem sendo vistos, começando então a melhorarem seus padrões de trabalho. Sendo assim, chegou-se à conclusão de que:

1. A capacidade social do trabalhador determina principalmente a sua capacidade de executar movimentos, ou seja, é ela que determina seu nível de competência. É a capacidade social do trabalhador que determina o seu nível de competência e eficiência e não sua capacidade de executar movimentos eficientes dentro de um tempo estabelecido.
2. Os trabalhadores não agem ou reagem isoladamente como indivíduos, mas como membros de grupos, equipe de trabalho.
3. As pessoas são motivadas pela necessidade de reconhecimento.
4. Grupos informais: alicerçada no conceito de homem social, ou seja, o trabalhador é um indivíduo dotado de vontade e desejos de estruturas sociais mais complexas, e que esse indivíduo reconhece em outros indivíduos elementos afins aos seus e esses elementos passam a influenciar na produtividade do indivíduo. Os níveis de produtividade são controlados pelas normas informais do grupo e não pela organização formal.
5. A Organização Informal:
 - Relação de coesão e antagonismo. Simpatia e antipatia;
 - Status ou posição social;
 - Colaboração espontânea;
 - Possibilidade de oposição à organização formal;
 - Padrões de relações e atitudes;
 - Mudanças de níveis e alterações dos grupos informais;
 - A organização informal transcende a organização formal;