



CAIEIRAS -SP

PREFEITURA MUNICIPAL DE CAIEIRAS
DO ESTADO DE SÃO PAULO - SP

Técnico de Enfermagem e
Técnico de Enfermagem – ESF

EDITAL Nº 01/2023

CÓD: SL-004FV-23
7908433232223

Língua Portuguesa

1. Interpretação de texto.	7
2. Significação das palavras: sinônimos, antônimos, parônimos, homônimos, sentido próprio e figurado das palavras.	15
3. Ortografia Oficial.	16
4. Pontuação.	17
5. Acentuação.	19
6. Emprego das classes de palavras: substantivo, adjetivo, numeral, pronome, verbo. Advérbio, preposição, conjunção (classificação e sentido que imprime às relações entre as orações).	20
7. Concordância verbal e nominal.	28
8. Regência verbal e nominal.	30
9. Crase.	33
10. Sintaxe.....	34
11. Colocação pronominal.	36

Matemática

1. Resolução de situações-problema	43
2. Números Inteiros: Operações, Propriedades, Múltiplos e Divisores; Números Racionais: Operações e Propriedades.....	44
3. Números e Grandezas Diretamente e Inversamente Proporcionais: Razões e Proporções, Divisão Proporcional	46
4. Regra de Três Simples e Composta	49
5. Porcentagem.....	50
6. Juros Simples	51
7. Sistema de Medidas Legais	52
8. Conceitos básicos de geometria: cálculo de área e cálculo de volume	56
9. Raciocínio lógico	61

Conhecimentos Específicos Técnico de Enfermagem e Técnico de Enfermagem – ESF

1. Sistema Único de Saúde (SUS).	85
2. Programas de saúde pública: tipos, estrutura, princípios, funcionalidade e responsabilidades.	92
3. Programa Nacional de Segurança do Paciente.	96
4. Política de atenção integral a saúde da criança, adolescente, mulher, homem e idoso: conceito, princípio e diretrizes.	101
5. Educação, prevenção e promoção em saúde.	175
6. Programas e atividades de assistência integral à saúde individual e de grupos específicos, particularmente daqueles prioritários e de alto risco.	191
7. Princípios de Microbiologia e Biossegurança.	191
8. Noções de Anatomia e Fisiologia Humana.	202
9. Assistência na enfermagem pediátrica, geriátrica, cirúrgica, pós-operatória, oncológica e de saúde mental.	238

ÍNDICE

10. Assistência de enfermagem em urgência e emergência.	269
11. Assistência de enfermagem em cuidados críticos e paliativos.	319
12. Conforto, higiene e nutrição do paciente.	321
13. Cálculo e administração de medicamentos, soluções e imunobiológicos. Medicamentos de alta vigilância e hemocomponentes.	346
14. Materiais, equipamentos e instrumentos hospitalares. Infecção hospitalar.	356
15. Atenção Primária.	364
16. Humanização da assistência em saúde.	366
17. Novo Código de Ética dos Profissionais de Enfermagem: RESOLUÇÃO COFEN Nº 564/2017.	371
18. Portaria nº 529, de 1º de abril de 2013.	376
19. Resolução - RDC nº 36, de 25 de julho de 2013.	376

Conhecimentos em informática

1. MS-Windows 7 ou versões mais recentes: área de trabalho, área de transferência, ícones, barra de tarefas e ferramentas, comandos e recursos; unidades de armazenamento; conceito de pastas, diretórios, arquivos e atalhos; visualização, exibição e manipulação de arquivos e pastas; uso dos menus, programas e aplicativos; painel de controle; interação com o conjunto de aplicativos MS-Office 2010 ou versões mais recentes	385
2. MS-Word 2010 ou versões mais recentes: barra de ferramentas, comandos, atalhos e recursos; editoração e processamento de textos; propriedades e estrutura básica dos documentos; distribuição de conteúdo na página; formatação; cabeçalho e rodapé; tabelas; impressão; inserção de objetos/imagens; campos predefinidos; envelopes, etiquetas, mala-direta; caixas de texto. MS-Excel 2010 ou versões mais recentes: barra de ferramentas, comandos, atalhos e recursos; funcionalidades e estrutura das planilhas; configuração de painéis e células; linhas, colunas, pastas, tabelas e gráficos; formatação; uso de fórmulas, funções e macros; impressão; inserção de objetos/imagens; campos predefinidos; controle de quebras e numeração de páginas; validação de dados e obtenção de dados externos; filtros e classificação de dados.....	397
3. Correio Eletrônico: comandos, atalhos e recursos; uso do correio eletrônico; preparo e envio de mensagens; anexação de arquivos; modos de exibição; organização de e-mails, gerenciador de contatos	411
4. Internet: barra de ferramentas, comandos, atalhos e recursos dos principais navegadores; navegação e princípios de acesso à internet; downloads; conceitos de URL, links, sites, vírus, busca e impressão de páginas	414

IDENTIFICANDO O TEMA DE UM TEXTO

O tema é a ideia principal do texto. É com base nessa ideia principal que o texto será desenvolvido. Para que você consiga identificar o tema de um texto, é necessário relacionar as diferentes informações de forma a construir o seu sentido global, ou seja, você precisa relacionar as múltiplas partes que compõem um todo significativo, que é o texto.

Em muitas situações, por exemplo, você foi estimulado a ler um texto por sentir-se atraído pela temática resumida no título. Pois o título cumpre uma função importante: antecipar informações sobre o assunto que será tratado no texto.

Em outras situações, você pode ter abandonado a leitura porque achou o título pouco atraente ou, ao contrário, sentiu-se atraído pelo título de um livro ou de um filme, por exemplo. É muito comum as pessoas se interessarem por temáticas diferentes, dependendo do sexo, da idade, escolaridade, profissão, preferências pessoais e experiência de mundo, entre outros fatores.

Mas, sobre que tema você gosta de ler? Esportes, namoro, sexualidade, tecnologia, ciências, jogos, novelas, moda, cuidados com o corpo? Perceba, portanto, que as temáticas são praticamente infinitas e saber reconhecer o tema de um texto é condição essencial para se tornar um leitor hábil. Vamos, então, começar nossos estudos?

Propomos, inicialmente, que você acompanhe um exercício bem simples, que, intuitivamente, todo leitor faz ao ler um texto: reconhecer o seu tema. Vamos ler o texto a seguir?

CACHORROS

Os zoólogos acreditam que o cachorro se originou de uma espécie de lobo que vivia na Ásia. Depois os cães se juntaram aos seres humanos e se espalharam por quase todo o mundo. Essa amizade começou há uns 12 mil anos, no tempo em que as pessoas precisavam caçar para se alimentar. Os cachorros perceberam que, se não atacassem os humanos, podiam ficar perto deles e comer a comida que sobrava. Já os homens descobriram que os cachorros podiam ajudar a caçar, a cuidar de rebanhos e a tomar conta da casa, além de serem ótimos companheiros. Um colaborava com o outro e a parceria deu certo.

Ao ler apenas o título “Cachorros”, você deduziu sobre o possível assunto abordado no texto. Embora você imagine que o texto vai falar sobre cães, você ainda não sabia exatamente o que ele falaria sobre cães. Repare que temos várias informações ao longo do texto: a hipótese dos zoólogos sobre a origem dos cães, a associação entre eles e os seres humanos, a disseminação dos cães pelo mundo, as vantagens da convivência entre cães e homens.

As informações que se relacionam com o tema chamamos de subtemas (ou ideias secundárias). Essas informações se integram, ou seja, todas elas caminham no sentido de estabelecer uma unidade de sentido. Portanto, pense: sobre o que exatamente esse texto fala? Qual seu assunto, qual seu tema? Certamente você chegou à conclusão de que o texto fala sobre a relação entre homens e cães. Se foi isso que você pensou, parabéns! Isso significa que você foi capaz de identificar o tema do texto!

Fonte: <https://portuguesrapido.com/tema-ideia-central-e-ideias-secundarias/>

IDENTIFICAÇÃO DE EFEITOS DE IRONIA OU HUMOR EM TEXTOS VARIADOS**Ironia**

Ironia é o recurso pelo qual o emissor diz o contrário do que está pensando ou sentindo (ou por pudor em relação a si próprio ou com intenção depreciativa e sarcástica em relação a outrem).

A ironia consiste na utilização de determinada palavra ou expressão que, em um outro contexto diferente do usual, ganha um novo sentido, gerando um efeito de humor.

Exemplo:



Na construção de um texto, ela pode aparecer em três modos: ironia verbal, ironia de situação e ironia dramática (ou satírica).

Ironia verbal

Ocorre quando se diz algo pretendendo expressar outro significado, normalmente oposto ao sentido literal. A expressão e a intenção são diferentes.

Exemplo: Você foi tão bem na prova! Tirou um zero incrível!

Ironia de situação

A intenção e resultado da ação não estão alinhados, ou seja, o resultado é contrário ao que se espera ou que se planeja.

Exemplo: Quando num texto literário uma personagem planeja uma ação, mas os resultados não saem como o esperado. No livro "Memórias Póstumas de Brás Cubas", de Machado de Assis, a personagem título tem obsessão por ficar conhecida. Ao longo da vida, tenta de muitas maneiras alcançar a notoriedade sem sucesso. Após a morte, a personagem se torna conhecida. A ironia é que planejou ficar famoso antes de morrer e se tornou famoso após a morte.

Ironia dramática (ou satírica)

A ironia dramática é um efeito de sentido que ocorre nos textos literários quando o leitor, a audiência, tem mais informações do que tem um personagem sobre os eventos da narrativa e sobre intenções de outros personagens. É um recurso usado para aprofundar os significados ocultos em diálogos e ações e que, quando captado pelo leitor, gera um clima de suspense, tragédia ou mesmo comédia, visto que um personagem é posto em situações que geram conflitos e mal-entendidos porque ele mesmo não tem ciência do todo da narrativa.

Exemplo: Em livros com narrador onisciente, que sabe tudo o que se passa na história com todas as personagens, é mais fácil aparecer esse tipo de ironia. A peça como Romeu e Julieta, por exemplo, se inicia com a fala que relata que os protagonistas da história irão morrer em decorrência do seu amor. As personagens agem ao longo da peça esperando conseguir atingir seus objetivos, mas a plateia já sabe que eles não serão bem-sucedidos.

Humor

Nesse caso, é muito comum a utilização de situações que pareçam cômicas ou surpreendentes para provocar o efeito de humor.

Situações cômicas ou potencialmente humorísticas compartilham da característica do efeito surpresa. O humor reside em ocorrer algo fora do esperado numa situação.

Há diversas situações em que o humor pode aparecer. Há as tirinhas e charges, que aliam texto e imagem para criar efeito cômico; há anedotas ou pequenos contos; e há as crônicas, frequentemente acessadas como forma de gerar o riso.

Os textos com finalidade humorística podem ser divididos em quatro categorias: anedotas, cartuns, tiras e charges.

**ANÁLISE E A INTERPRETAÇÃO DO TEXTO SEGUNDO O GÊNERO EM QUE SE INSCREVE**

Compreender um texto trata da análise e decodificação do que de fato está escrito, seja das frases ou das ideias presentes. Interpretar um texto, está ligado às conclusões que se pode chegar ao conectar as ideias do texto com a realidade. Interpretação trabalha com a subjetividade, com o que se entendeu sobre o texto.

Interpretar um texto permite a compreensão de todo e qualquer texto ou discurso e se amplia no entendimento da sua ideia principal. Compreender relações semânticas é uma competência imprescindível no mercado de trabalho e nos estudos.

Quando não se sabe interpretar corretamente um texto pode-se criar vários problemas, afetando não só o desenvolvimento profissional, mas também o desenvolvimento pessoal.

Busca de sentidos

Para a busca de sentidos do texto, pode-se retirar do mesmo os **tópicos frasais** presentes em cada parágrafo. Isso auxiliará na apreensão do conteúdo exposto.

Isso porque é ali que se fazem necessários, estabelecem uma relação hierárquica do pensamento defendido, retomando ideias já citadas ou apresentando novos conceitos.

Por fim, concentre-se nas ideias que realmente foram explicitadas pelo autor. Textos argumentativos não costumam conceder espaço para divagações ou hipóteses, supostamente contidas nas entrelinhas. Deve-se ater às ideias do autor, o que não quer dizer que o leitor precise ficar preso na superfície do texto, mas é fundamental que não sejam criadas suposições vagas e inespecíficas.

Importância da interpretação

A prática da leitura, seja por prazer, para estudar ou para se informar, aprimora o vocabulário e dinamiza o raciocínio e a interpretação. A leitura, além de favorecer o aprendizado de conteúdos específicos, aprimora a escrita.

Uma interpretação de texto assertiva depende de inúmeros fatores. Muitas vezes, apressados, descuidamos dos detalhes presentes em um texto, achamos que apenas uma leitura já se faz suficiente. Interpretar exige paciência e, por isso, sempre releia o texto, pois a segunda leitura pode apresentar aspectos surpreendentes que não foram observados previamente. Para auxiliar na busca de sentidos do texto, pode-se também retirar dele os **tópicos frasais** presentes em cada parágrafo, isso certamente auxiliará na apreensão do conteúdo exposto. Lembre-se de que os parágrafos não estão organizados, pelo menos em um bom texto, de maneira aleatória, se estão no lugar que estão, é porque ali se fazem necessários, estabelecendo uma relação hierárquica do pensamento defendido, retomando ideias já citadas ou apresentando novos conceitos.

Concentre-se nas ideias que de fato foram explicitadas pelo autor: os textos argumentativos não costumam conceder espaço para divagações ou hipóteses, supostamente contidas nas entrelinhas. Devemos nos ater às ideias do autor, isso não quer dizer que você precise ficar preso na superfície do texto, mas é fundamental que não criemos, à revelia do autor, suposições vagas e inespecíficas. Ler com atenção é um exercício que deve ser praticado à exaustão, assim como uma técnica, que fará de nós leitores proficientes.

A diferença é: $657 - 438 = 219$

Resposta: A.

05. (CEFET – Auxiliar em Administração – CESGRANRIO) Caio é 15 cm mais alto do que Pedro. Pedro é 6 cm mais baixo que João. João é 7 cm mais alto do que Felipe. Qual é, em cm, a diferença entre as alturas de Caio e de Felipe?

- (A) 1
- (B) 2
- (C) 9
- (D) 14
- (E) 16

Resolução:

Caio = Pedro + 15cm

Pedro = João – 6cm

João = Felipe + 7cm, ou seja: Felipe = João – 7

Caio – Felipe = ?

Pedro + 15 – (João – 7) =

João – 6 + 15 – João + 7 = 16

Resposta: E.

NÚMEROS INTEIROS: OPERAÇÕES, PROPRIEDADES, MÚLTIPLOS E DIVISORES; NÚMEROS RACIONAIS: OPERAÇÕES E PROPRIEDADES.

— Conjuntos Numéricos

O grupo de termos ou elementos que possuem características parecidas, que são similares em sua natureza, são chamados de conjuntos. Quando estudamos matemática, se os elementos parecidos ou com as mesmas características são números, então dizemos que esses grupos são conjuntos numéricos¹.

Em geral, os conjuntos numéricos são representados graficamente ou por extenso – forma mais comum em se tratando de operações matemáticas. Quando os representamos por extenso, escrevemos os números entre chaves {}. Caso o conjunto seja infinito, ou seja, tenha incontáveis números, os representamos com reticências depois de colocar alguns exemplos. Exemplo: $N = \{0, 1, 2, 3, 4, \dots\}$.

Existem cinco conjuntos considerados essenciais, pois eles são os mais usados em problemas e questões no estudo da Matemática. São eles: Naturais, Inteiros, Racionais, Irracionais e Reais.

Conjunto dos Números Naturais (N)

O conjunto dos números naturais é representado pela letra N. Ele reúne os números que usamos para contar (incluindo o zero) e é infinito. Exemplo:

$$N = \{0, 1, 2, 3, 4, \dots\}$$

Além disso, o conjunto dos números naturais pode ser dividido em subconjuntos:

$N^* = \{1, 2, 3, 4, \dots\}$ ou $N^* = N - \{0\}$: conjunto dos números naturais não nulos, ou sem o zero.

$N_p = \{0, 2, 4, 6, \dots\}$, em que $n \in N$: conjunto dos números naturais pares.

$N_i = \{1, 3, 5, 7, \dots\}$, em que $n \in N$: conjunto dos números naturais ímpares.

$P = \{2, 3, 5, 7, \dots\}$: conjunto dos números naturais primos.

¹ <https://matematicario.com.br/>

Conjunto dos Números Inteiros (Z)

O conjunto dos números inteiros é representado pela maiúscula Z, e é formado pelos números inteiros negativos, positivos e o zero. Exemplo: $Z = \{-4, -3, -2, -1, 0, 1, 2, 3, 4, \dots\}$

O conjunto dos números inteiros também possui alguns subconjuntos:

$Z_+ = \{0, 1, 2, 3, 4, \dots\}$: conjunto dos números inteiros não negativos.

$Z_- = \{\dots -4, -3, -2, -1, 0\}$: conjunto dos números inteiros não positivos.

$Z^{*+} = \{1, 2, 3, 4, \dots\}$: conjunto dos números inteiros não negativos e não nulos, ou seja, sem o zero.

$Z^{*-} = \{\dots -4, -3, -2, -1\}$: conjunto dos números inteiros não positivos e não nulos.

Conjunto dos Números Racionais (Q)

Números racionais são aqueles que podem ser representados em forma de fração. O numerador e o denominador da fração precisam pertencer ao conjunto dos números inteiros e, é claro, o denominador não pode ser zero, pois não existe divisão por zero.

O conjunto dos números racionais é representado pelo Q. Os números naturais e inteiros são subconjuntos dos números racionais, pois todos os números naturais e inteiros também podem ser representados por uma fração. Além destes, números decimais e dízimas periódicas também estão no conjunto de números racionais.

Vejamos um exemplo de um conjunto de números racionais com 4 elementos:

$$Q_x = \{-4, 1/8, 2, 10/4\}$$

Também temos subconjuntos dos números racionais:

Q^* = subconjunto dos números racionais não nulos, formado pelos números racionais sem o zero.

Q_+ = subconjunto dos números racionais não negativos, formado pelos números racionais positivos.

Q^{*+} = subconjunto dos números racionais positivos, formado pelos números racionais positivos e não nulos.

Q_- = subconjunto dos números racionais não positivos, formado pelos números racionais negativos e o zero.

Q^{*-} = subconjunto dos números racionais negativos, formado pelos números racionais negativos e não nulos.

Conjunto dos Números Irracionais (I)

O conceito de números irracionais é dependente da definição de números racionais. Assim, pertencem ao conjunto dos números irracionais os números que não pertencem ao conjunto dos racionais.

Em outras palavras, ou um número é racional ou é irracional. Não há possibilidade de pertencer aos dois conjuntos ao mesmo tempo. Por isso, o conjunto dos números irracionais é complementar ao conjunto dos números racionais dentro do universo dos números reais.

Outra forma de saber quais números formam o conjunto dos números irracional é saber que os números irracionais não podem ser escritos em forma de fração. Isso acontece, por exemplo, com decimais infinitos e raízes não exatas.

Os decimais infinitos são números que têm infinitas casas decimais e que não são dízimas periódicas. Como exemplo, temos 0,12345678910111213, π , $\sqrt{3}$ etc.

Conjunto dos Números Reais (R)

O conjunto dos números reais é representado pelo R e é formado pela junção do conjunto dos números racionais com o conjunto dos números irracionais. Não esqueça que o conjunto dos racionais é a união dos conjuntos naturais e inteiros. Podemos dizer que entre dois números reais existem infinitos números.

Entre os conjuntos números reais, temos:

- $R^* = \{x \in R \mid x \neq 0\}$: conjunto dos números reais não-nulos.
- $R^+ = \{x \in R \mid x \geq 0\}$: conjunto dos números reais não-negativos.
- $R^{*+} = \{x \in R \mid x > 0\}$: conjunto dos números reais positivos.
- $R^- = \{x \in R \mid x \leq 0\}$: conjunto dos números reais não-positivos.
- $R^{*-} = \{x \in R \mid x < 0\}$: conjunto dos números reais negativos.

— Múltiplos e Divisores

Os conceitos de múltiplos e divisores de um número natural estendem-se para o conjunto dos números inteiros². Quando tratamos do assunto múltiplos e divisores, referimo-nos a conjuntos numéricos que satisfazem algumas condições. Os múltiplos são encontrados após a multiplicação por números inteiros, e os divisores são números divisíveis por um certo número.

Devido a isso, encontraremos subconjuntos dos números inteiros, pois os elementos dos conjuntos dos múltiplos e divisores são elementos do conjunto dos números inteiros. Para entender o que são números primos, é necessário compreender o conceito de divisores.

Múltiplos de um Número

Sejam a e b dois números inteiros conhecidos, o número a é múltiplo de b se, e somente se, existir um número inteiro k tal que $a = b \cdot k$. Desse modo, o conjunto dos múltiplos de a é obtido multiplicando a por todos os números inteiros, os resultados dessas multiplicações são os múltiplos de a.

Por exemplo, listemos os 12 primeiros múltiplos de 2. Para isso temos que multiplicar o número 2 pelos 12 primeiros números inteiros, assim:

- $2 \cdot 1 = 2$
- $2 \cdot 2 = 4$
- $2 \cdot 3 = 6$
- $2 \cdot 4 = 8$
- $2 \cdot 5 = 10$
- $2 \cdot 6 = 12$
- $2 \cdot 7 = 14$
- $2 \cdot 8 = 16$
- $2 \cdot 9 = 18$
- $2 \cdot 10 = 20$
- $2 \cdot 11 = 22$
- $2 \cdot 12 = 24$

Portanto, os múltiplos de 2 são:

$M(2) = \{2, 4, 6, 8, 10, 12, 14, 16, 18, 20, 22, 24\}$

Observe que listamos somente os 12 primeiros números, mas poderíamos ter listado quantos fossem necessários, pois a lista de múltiplos é dada pela multiplicação de um número por todos os inteiros. Assim, o conjunto dos múltiplos é infinito.

Para verificar se um número é ou não múltiplo de outro, devemos encontrar um número inteiro de forma que a multiplicação entre eles resulte no primeiro número. Veja os exemplos:

– O número 49 é múltiplo de 7, pois existe número inteiro que, multiplicado por 7, resulta em 49.

$49 = 7 \cdot 7$

– O número 324 é múltiplo de 3, pois existe número inteiro que, multiplicado por 3, resulta em 324.

$324 = 3 \cdot 108$

– O número 523 não é múltiplo de 2, pois não existe número inteiro que, multiplicado por 2, resulte em 523.

$523 = 2 \cdot ?$

• Múltiplos de 4

Como vimos, para determinar os múltiplos do número 4, devemos multiplicar o número 4 por números inteiros. Assim:

- $4 \cdot 1 = 4$
- $4 \cdot 2 = 8$
- $4 \cdot 3 = 12$
- $4 \cdot 4 = 16$
- $4 \cdot 5 = 20$
- $4 \cdot 6 = 24$
- $4 \cdot 7 = 28$
- $4 \cdot 8 = 32$
- $4 \cdot 9 = 36$
- $4 \cdot 10 = 40$
- $4 \cdot 11 = 44$
- $4 \cdot 12 = 48$

...

Portanto, os múltiplos de 4 são:

$M(4) = \{4, 8, 12, 16, 20, 24, 28, 32, 36, 40, 44, 48, \dots\}$

Divisores de um Número

Sejam a e b dois números inteiros conhecidos, vamos dizer que b é divisor de a se o número b for múltiplo de a, ou seja, a divisão entre b e a é exata (deve deixar resto 0).

Veja alguns exemplos:

- 22 é múltiplo de 2, então, 2 é divisor de 22.
- 63 é múltiplo de 3, logo, 3 é divisor de 63.
- 121 não é múltiplo de 10, assim, 10 não é divisor de 121.

Para listar os divisores de um número, devemos buscar os números que o dividem. Veja:

– Liste os divisores de 2, 3 e 20.

$D(2) = \{1, 2\}$

$D(3) = \{1, 3\}$

$D(20) = \{1, 2, 4, 5, 10, 20\}$

Observe que os números da lista dos divisores sempre são divisíveis pelo número em questão e que o maior valor que aparece nessa lista é o próprio número, pois nenhum número maior que ele será divisível por ele.

Por exemplo, nos divisores de 30, o maior valor dessa lista é o próprio 30, pois nenhum número maior que 30 será divisível por ele. Assim:

² <https://brasilecola.uol.com.br/matematica/multiplos-divisores.htm>

Conselhos de Secretarias Municipais de Saúde (Cosems)

São reconhecidos como entidades que representam os entes municipais, no âmbito estadual, para tratar de matérias referentes à saúde, desde que vinculados institucionalmente ao Conasems, na forma que dispuserem seus estatutos.

Responsabilidades dos entes que compõem o SUS

União

A gestão federal da saúde é realizada por meio do Ministério da Saúde. O governo federal é o principal financiador da rede pública de saúde. Historicamente, o Ministério da Saúde aplica metade de todos os recursos gastos no país em saúde pública em todo o Brasil, e estados e municípios, em geral, contribuem com a outra metade dos recursos. O Ministério da Saúde formula políticas nacionais de saúde, mas não realiza as ações. Para a realização dos projetos, depende de seus parceiros (estados, municípios, ONGs, fundações, empresas, etc.). Também tem a função de planejar, elaborar normas, avaliar e utilizar instrumentos para o controle do SUS.

Estados e Distrito Federal

Os estados possuem secretarias específicas para a gestão de saúde. O gestor estadual deve aplicar recursos próprios, inclusive nos municípios, e os repassados pela União. Além de ser um dos parceiros para a aplicação de políticas nacionais de saúde, o estado formula suas próprias políticas de saúde. Ele coordena e planeja o SUS em nível estadual, respeitando a normatização federal. Os gestores estaduais são responsáveis pela organização do atendimento à saúde em seu território.

Municípios

São responsáveis pela execução das ações e serviços de saúde no âmbito do seu território. O gestor municipal deve aplicar recursos próprios e os repassados pela União e pelo estado. O município formula suas próprias políticas de saúde e também é um dos parceiros para a aplicação de políticas nacionais e estaduais de saúde. Ele coordena e planeja o SUS em nível municipal, respeitando a normatização federal. Pode estabelecer parcerias com outros municípios para garantir o atendimento pleno de sua população, para procedimentos de complexidade que estejam acima daqueles que pode oferecer.

História do sistema único de saúde (SUS)

As duas últimas décadas foram marcadas por intensas transformações no sistema de saúde brasileiro, intimamente relacionadas com as mudanças ocorridas no âmbito político-institucional. Simultaneamente ao processo de redemocratização iniciado nos anos 80, o país passou por grave crise na área econômico-financeira.

No início da década de 80, procurou-se consolidar o processo de expansão da cobertura assistencial iniciado na segunda metade dos anos 70, em atendimento às proposições formuladas pela OMS na Conferência de Alma-Ata (1978), que preconizava “Saúde para Todos no Ano 2000”, principalmente por meio da Atenção Primária à Saúde.

Nessa mesma época, começa o Movimento da Reforma Sanitária Brasileira, constituído inicialmente por uma parcela da intelectualidade universitária e dos profissionais da área da saúde. Posteriormente, incorporaram-se ao movimento outros segmentos da sociedade, como centrais sindicais, movimentos populares de saúde e alguns parlamentares.

As proposições desse movimento, iniciado em pleno regime autoritário da ditadura militar, eram dirigidas basicamente à construção de uma nova política de saúde efetivamente democrática, considerando a descentralização, universalização e unificação como elementos essenciais para a reforma do setor.

Várias foram às propostas de implantação de uma rede de serviços voltada para a atenção primária à saúde, com hierarquização, descentralização e universalização, iniciando-se já a partir do Programa de Interiorização das Ações de Saúde e Saneamento (PIASS), em 1976.

Em 1980, foi criado o Programa Nacional de Serviços Básicos de Saúde (PREV-SAÚDE) - que, na realidade, nunca saiu do papel -, logo seguida pelo plano do Conselho Nacional de Administração da Saúde Previdenciária (CONASP), em 1982 a partir do qual foi implementada a política de Ações Integradas de Saúde (AIS), em 1983. Essas constituíram uma estratégia de extrema importância para o processo de descentralização da saúde.

A 8ª Conferência Nacional da Saúde, realizada em março de 1986, considerada um marco histórico, consagra os princípios preconizados pelo Movimento da Reforma Sanitária.

Em 1987 é implementado o Sistema Unificado e Descentralizado de Saúde (SUDS), como uma consolidação das Ações Integradas de Saúde (AIS), que adota como diretrizes a universalização e a equidade no acesso aos serviços, à integralidade dos cuidados, a regionalização dos serviços de saúde e implementação de distritos sanitários, a descentralização das ações de saúde, o desenvolvimento de instituições colegiadas gestoras e o desenvolvimento de uma política de recursos humanos.

O capítulo dedicado à saúde na nova Constituição Federal, promulgada em outubro de 1988, retrata o resultado de todo o processo desenvolvido ao longo dessas duas décadas, criando o Sistema Único de Saúde (SUS) e determinando que “a saúde é direito de todos e dever do Estado” (art. 196).

Entre outros, a Constituição prevê o acesso universal e igualitário às ações e serviços de saúde, com regionalização e hierarquização, descentralização com direção única em cada esfera de governo, participação da comunidade e atendimento integral, com prioridade para as atividades preventivas, sem prejuízo dos serviços assistenciais.

A Lei nº 8.080, promulgada em 1990, operacionaliza as disposições constitucionais. São atribuições do SUS em seus três níveis de governo, além de outras, “ordenar a formação de recursos humanos na área de saúde” (CF, art. 200, inciso III).

Princípios do SUS

São conceitos que orientam o SUS, previstos no artigo 198 da Constituição Federal de 1988 e no artigo 7º do Capítulo II da Lei n.º 8.080/1990. Os principais são:

Universalidade: significa que o SUS deve atender a todos, sem distinções ou restrições, oferecendo toda a atenção necessária, sem qualquer custo;

Integralidade: o SUS deve oferecer a atenção necessária à saúde da população, promovendo ações contínuas de prevenção e tratamento aos indivíduos e às comunidades, em quaisquer níveis de complexidade;

Equidade: o SUS deve disponibilizar recursos e serviços com justiça, de acordo com as necessidades de cada um, canalizando maior atenção aos que mais necessitam;

Participação social: é um direito e um dever da sociedade participar das gestões públicas em geral e da saúde pública em particular; é dever do Poder Público garantir as condições para essa participação, assegurando a gestão comunitária do SUS; e

Descentralização: é o processo de transferência de responsabilidades de gestão para os municípios, atendendo às determinações constitucionais e legais que embasam o SUS, definidor de atribuições comuns e competências específicas à União, aos estados, ao Distrito Federal e aos municípios.

Principais leis

Constituição Federal de 1988: Estabelece que “a saúde é direito de todos e dever do Estado, garantido mediante políticas sociais e econômicas que visem à redução do risco de doença e de outros agravos e ao acesso universal e igualitário às ações e aos serviços para sua promoção, proteção e recuperação”. Determina ao Poder Público sua “regulamentação, fiscalização e controle”, que as ações e os serviços da saúde “integram uma rede regionalizada e hierarquizada e constituem um sistema único”; define suas diretrizes, atribuições, fontes de financiamento e, ainda, como deve se dar a participação da iniciativa privada.

Lei Orgânica da Saúde (LOS), Lei n.º 8.080/1990: Regulamenta, em todo o território nacional, as ações do SUS, estabelece as diretrizes para seu gerenciamento e descentralização e detalha as competências de cada esfera governamental. Enfatiza a descentralização político-administrativa, por meio da municipalização dos serviços e das ações de saúde, com redistribuição de poder, competências e recursos, em direção aos municípios. Determina como competência do SUS a definição de critérios, valores e qualidade dos serviços. Trata da gestão financeira; define o Plano Municipal de Saúde como base das atividades e da programação de cada nível de direção do SUS e garante a gratuidade das ações e dos serviços nos atendimentos públicos e privados contratados e conveniados.

Lei n.º 8.142/1990: Dispõe sobre o papel e a participação das comunidades na gestão do SUS, sobre as transferências de recursos financeiros entre União, estados, Distrito Federal e municípios na área da saúde e dá outras providências.

Institui as instâncias colegiadas e os instrumentos de participação social em cada esfera de governo.

Responsabilização Sanitária

Desenvolver responsabilização sanitária é estabelecer claramente as atribuições de cada uma das esferas de gestão da saúde pública, assim como dos serviços e das equipes que compõem o SUS, possibilitando melhor planejamento, acompanhamento e complementaridade das ações e dos serviços. Os prefeitos, ao assumir suas responsabilidades, devem estimular a responsabilização junto aos gerentes e equipes, no âmbito municipal, e participar do processo de pactuação, no âmbito regional.

Responsabilização Macrossanitária

O gestor municipal, para assegurar o direito à saúde de seus municípios, deve assumir a responsabilidade pelos resultados, buscando reduzir os riscos, a mortalidade e as doenças evitáveis, a exemplo da mortalidade materna e infantil, da hanseníase e da tu-

berculose. Para isso, tem de se responsabilizar pela oferta de ações e serviços que promovam e protejam a saúde das pessoas, previnam as doenças e os agravos e recuperem os doentes. A atenção básica à saúde, por reunir esses três componentes, coloca-se como responsabilidade primeira e intransferível a todos os gestores. O cumprimento dessas responsabilidades exige que assumam as atribuições de gestão, incluindo:

- execução dos serviços públicos de responsabilidade municipal;
- destinação de recursos do orçamento municipal e utilização do conjunto de recursos da saúde, com base em prioridades definidas no Plano Municipal de Saúde;
- planejamento, organização, coordenação, controle e avaliação das ações e dos serviços de saúde sob gestão municipal; e
- participação no processo de integração ao SUS, em âmbito regional e estadual, para assegurar a seus cidadãos o acesso a serviços de maior complexidade, não disponíveis no município.

Responsabilização Microsanitária

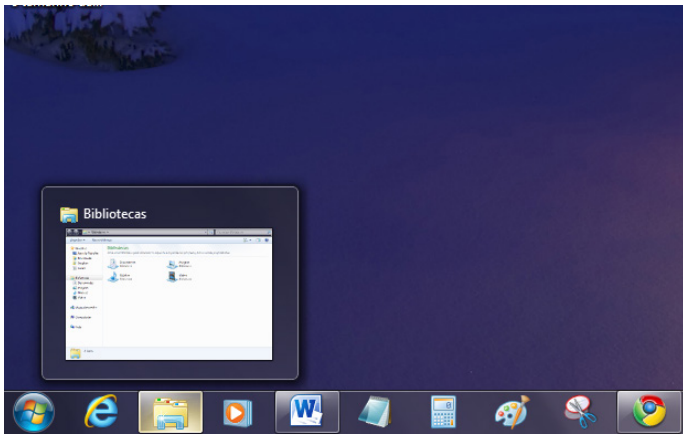
É determinante que cada serviço de saúde conheça o território sob sua responsabilidade. Para isso, as unidades da rede básica devem estabelecer uma relação de compromisso com a população a ela adstrita e cada equipe de referência deve ter sólidos vínculos terapêuticos com os pacientes e seus familiares, proporcionando-lhes abordagem integral e mobilização dos recursos e apoios necessários à recuperação de cada pessoa. A alta só deve ocorrer quando da transferência do paciente a outra equipe (da rede básica ou de outra área especializada) e o tempo de espera para essa transferência não pode representar uma interrupção do atendimento: a equipe de referência deve prosseguir com o projeto terapêutico, interferindo, inclusive, nos critérios de acesso.

Instâncias de Pactuação

São espaços intergovernamentais, políticos e técnicos onde ocorrem o planejamento, a negociação e a implementação das políticas de saúde pública. As decisões se dão por consenso (e não por votação), estimulando o debate e a negociação entre as partes.

Comissão Intergestores Tripartite (CIT): Atua na direção nacional do SUS, formada por composição paritária de 15 membros, sendo cinco indicados pelo Ministério da Saúde, cinco pelo Conselho Nacional de Secretários Estaduais de Saúde (Conass) e cinco pelo Conselho Nacional de Secretários Municipais de Saúde (Conasems). A representação de estados e municípios nessa Comissão é, portanto regional: um representante para cada uma das cinco regiões existentes no País.

Comissões Intergestores Bipartites (CIB): São constituídas paritariamente por representantes do governo estadual, indicados pelo Secretário de Estado da Saúde, e dos secretários municipais de saúde, indicados pelo órgão de representação do conjunto dos municípios do Estado, em geral denominado Conselho de Secretários Municipais de Saúde (Cosems). Os secretários municipais de Saúde costumam debater entre si os temas estratégicos antes de apresentarem suas posições na CIB. Os Cosems são também instâncias de articulação política entre gestores municipais de saúde, sendo de extrema importância a participação dos gestores locais nesse espaço



Pré-visualização de janela.⁴

Botão Iniciar



Botão Iniciar⁵

O botão Iniciar é o principal elemento da Barra de Tarefas. Ele dá acesso ao Menu Iniciar, de onde se podem acessar outros menus que, por sua vez, acionam programas do Windows. Ao ser acionado, o botão Iniciar mostra um menu vertical com várias opções.



Menu Iniciar.⁶

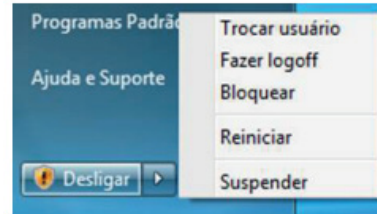
4 Fonte: <https://www.techtudo.com.br/dicas-e-tutoriais/noticia/2010/12/como-aumentar-o-tamanho-das-miniaturas-da-taskbar-do-windows-7.html>

5 Fonte: <https://br.ign.com/tech/47262/news/suporte-oficial-ao-windows-vista-acaba-em-11-de-abril>

6 Fonte: <https://www.techtudo.com.br/dicas-e-tutoriais/2019/04/como-deixar-a-interface-do-windows-10-parecida-com-o-windows-7.ghml>

Desligando o computador

O novo conjunto de comandos permite Desligar o computador, Bloquear o computador, Fazer Logoff, Trocar Usuário, Reiniciar, Suspender ou Hibernar.



Ícones

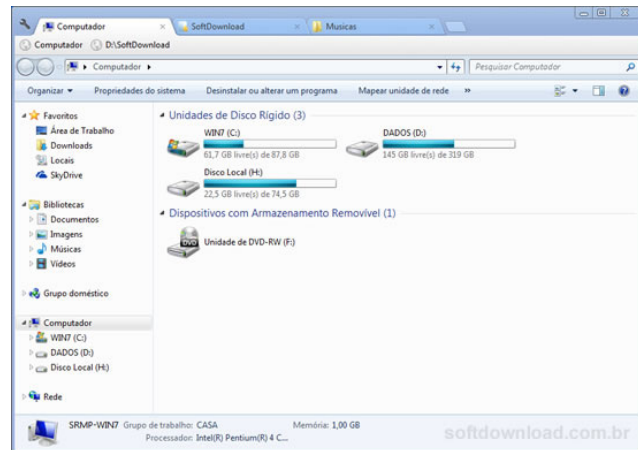
Representação gráfica de um arquivo, pasta ou programa. Você pode adicionar ícones na área de trabalho, assim como pode excluir. Alguns ícones são padrões do Windows: Computador, Painel de Controle, Rede, Lixeira e a Pasta do usuário.

Windows Explorer

No computador, para que tudo fique organizado, existe o Windows Explorer. Ele é um programa que já vem instalado com o Windows e pode ser aberto através do Botão Iniciar ou do seu ícone na barra de tarefas.

Este é um dos principais utilitários encontrados no Windows 7. Permite ao usuário enxergar de forma interessante a divisão organizada do disco (em pastas e arquivos), criar outras pastas, movê-las, copiá-las e até mesmo apagá-las.

Com relação aos arquivos, permite protegê-los, copiá-los e movê-los entre pastas e/ou unidades de disco, inclusive apagá-los e também renomeá-los. Em suma, é este o programa que disponibiliza ao usuário a possibilidade de gerenciar todos os seus dados gravados.



Uma das novidades do Windows 7 são as Bibliotecas. Por padrão já consta uma na qual você pode armazenar todos os seus arquivos e documentos pessoais/trabalho, bem como arquivos de músicas, imagens e vídeos. Também é possível criar outra biblioteca para que você organize da forma como desejar.

7 Fonte: <https://www.softdownload.com.br/adicione-guias-windows-explorer-clover-2.html>



Bibliotecas no Windows 7.⁸

Aplicativos de Windows 7

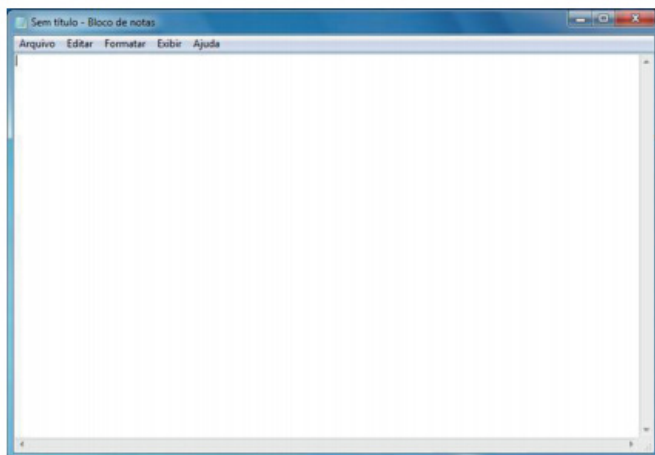
O Windows 7 inclui muitos programas e acessórios úteis. São ferramentas para edição de texto, criação de imagens, jogos, ferramentas para melhorar o desempenho do computador, calculadora e etc.

A pasta Acessórios é acessível dando-se um clique no botão Iniciar na Barra de tarefas, escolhendo a opção Todos os Programas e no submenu, que aparece, escolha Acessórios.

Bloco de Notas

Aplicativo de edição de textos (não oferece nenhum recurso de formatação) usado para criar ou modificar arquivos de texto. Utilizado normalmente para editar arquivos que podem ser usados pelo sistema da sua máquina.

O Bloco de Notas serve para criar ou editar arquivos de texto que não exijam formatação e não ultrapassem 64KB. Ele cria arquivos com extensões .INI, .SYS e .BAT, pois abre e salva texto somente no formato ASCII (somente texto).

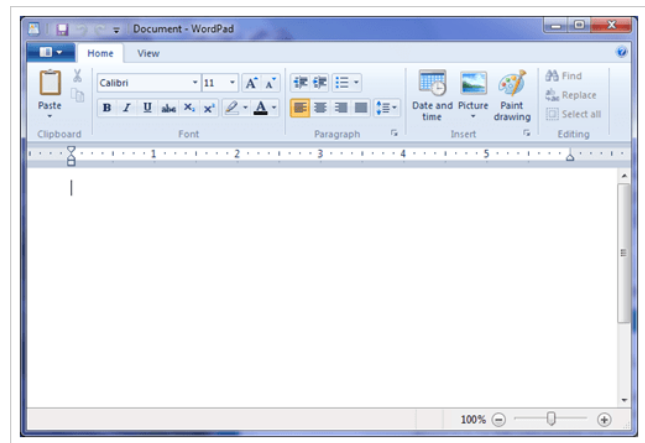


Bloco de Notas.

WordPad

Editor de texto com formatação do Windows. Pode conter imagens, tabelas e outros objetos. A formatação é limitada se comparado com o Word. A extensão padrão gerada pelo WordPad é a RTF. Por meio do programa WordPad podemos salvar um arquivo com a extensão DOC entre outras.

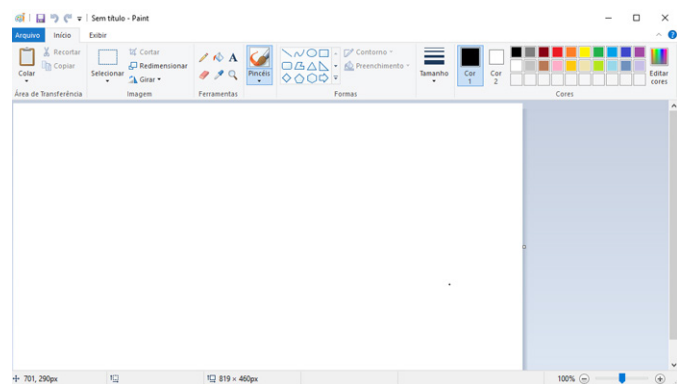
⁸ Fonte: <https://www.tecmundo.com.br/musica/3612-dicas-do-windows-7-aprenda-a-usar-o-recurso-bibliotecas.htm>



WordPad.⁹

Paint

Editor simples de imagens do Windows. A extensão padrão é a BMP. Permite manipular arquivos de imagens com as extensões: JPG ou JPEG, GIF, TIFF, PNG, ICO entre outras.



Paint.¹⁰

• Calculadora

Pode ser exibida de quatro maneiras: padrão, científica, programador e estatística.

⁹ Fonte: <https://www.nextofwindows.com/windows-7-gives-wordpad-a-new-life>

¹⁰ Fonte: <https://www.techtudo.com.br/listas/noticia/2017/03/microsoft-paint-todas-versoes-do-famoso-editor-de-fotos-do-windows.html>