



CRBIO 8

CRBIO 8 - CONSELHO REGIONAL DE
BIOLOGIA 8ª REGIÃO

Assistente Administrativo

**EDITAL Nº 01/2023,
DE 16 DE FEVEREIRO
DE 2023**

CÓD: SL-021MR-23
7908433233442

Língua Portuguesa

1. Leitura e análise de textos de diferentes gêneros textuais.....	7
2. Linguagem verbal e não verbal.	8
3. Significados contextuais das expressões linguísticas.	10
4. Tipologia textual. Sequências textuais: descritiva, narrativa, argumentativa, injuntiva, dialogal.....	10
5. Uso dos pronomes.....	11
6. Pontuação.....	12
7. Organização da frase: morfossintaxe. Processos de coordenação e de subordinação.....	14
8. Concordância verbal e nominal.	17
9. Regência dos nomes e dos verbos.....	18
10. Emprego do acento de crase.	20
11. Classes de palavras.....	21
12. Formação das palavras. Composição, derivação.	29
13. Ortografia oficial.	30
14. Fonemas.....	31
15. Acentuação gráfica.....	31

Noções de Informática

1. Noções de sistema operacional (Windows e Linux).	41
2. Edição de textos, planilhas e apresentações (Ambientes Microsoft Office e BrOffice).	51
3. Rede de computadores.....	84
4. Conceitos básicos, ferramentas, aplicativos e procedimentos e internet e intranet; Programas de navegação (Microsoft Internet Explorer, Mozilla Firefox e Google Chrome); Sítios de busca e pesquisa na internet;	89
5. Programas de correio eletrônico (Outlook Express e Mozilla Thunderbird);	93
6. Grupos de discussão.....	95
7. Redes sociais.....	97
8. Computação na nuvem (Cloud Computing).....	99
9. Conceitos de organização e de gerenciamento de informações, arquivos, pastas e programas.	101
10. Segurança da informação: Procedimentos de segurança; Noções de vírus, worms e pragas virtuais; Aplicativos para segurança (antivírus, firewall, anti-spyware, etc.);	103
11. Procedimentos de backup.....	107
12. Armazenamento de dados na nuvem (cloud storage).	108

Ética na Administração Pública e Legislação

1. Ética, princípios e valores.....	113
2. Ética e democracia: exercício da cidadania.....	113
3. Ética e moral.....	114
4. Ética no setor público.....	115
5. Lei nº 8.429, de 2 de junho de 1992, e suas alterações: Das Disposições Gerais; Dos Atos de Improbidade Administrativa.....	117
6. Lei nº 12.846, de 1º de agosto de 2013, e suas alterações.....	126

ÍNDICE

7. Lei nº 12.527, de 18 de novembro de 2011, e suas alterações	130
8. Decreto nº 7.724, de 16 de maio de 2012	136
9. Lei nº 8.027, de 12 de abril de 1990 (Código de Ética do Servidor Público).....	145
10. Lei nº 9.784, de 29 de janeiro de 1999.....	147

Conhecimentos Específicos Assistente Administrativo

1. Noções de administração geral: evolução da administração; Departamentalização: conceitos, tipos e princípios; Delegação de poderes; Funções administrativas; Liderança	157
2. Administração de materiais	170
3. Administração de recursos humanos.....	190
4. Administração financeira	193
5. Instrumentos para Coleta de Dados e Informações.....	196
6. Protocolo, registro, tramitação, expedição, arquivamento de documentos. Noções de conservação e preservação de acervos documentais	199
7. Noções e princípios de licitações públicas (Lei nº 8.666, de 21/06/1993).....	209
8. Comunicação	243
9. Relações interpessoais nas organizações.....	245
10. Trabalho em equipe	246
11. Elaboração de organogramas, fluxogramas e cronogramas	248
12. Contratos administrativos.....	253
13. Atendimento aos públicos interno e externo	262
14. Fundamentos, conceitos e normas gerais da redação oficial (Manual de Redação da Presidência da República, 3ª Edição, revista, atualizada e ampliada, 2018)	267

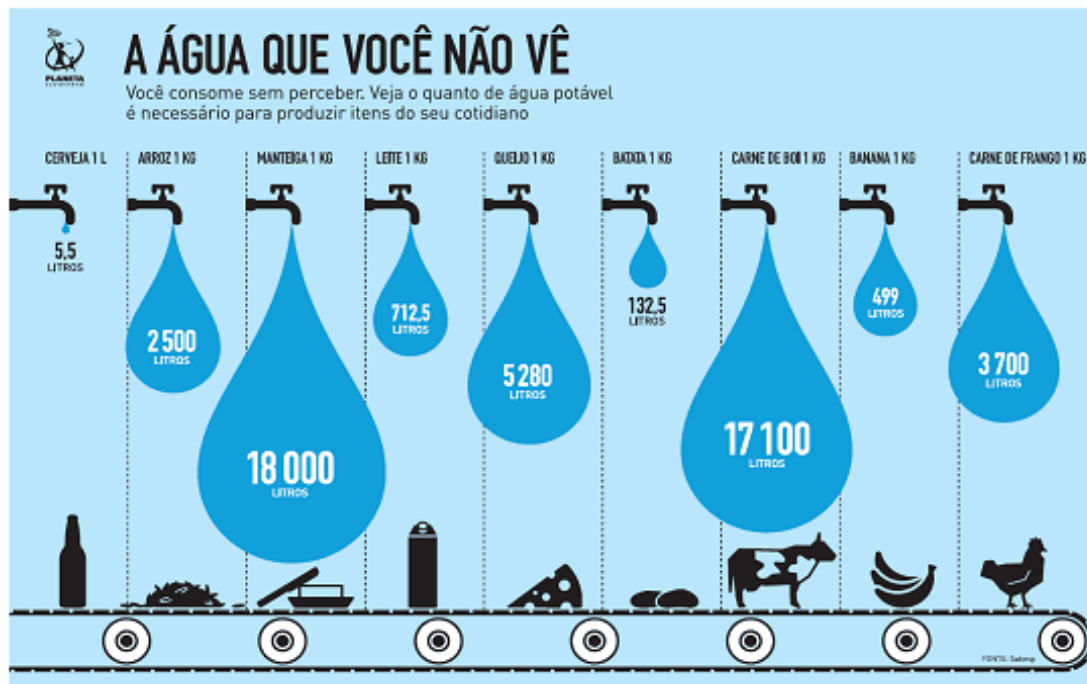
Charges



Tirinhas



Gráficos



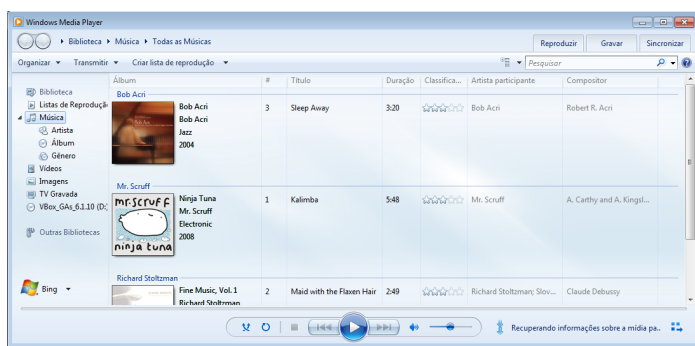
Facilidades



O Windows possui um recurso muito interessante que é o Capturador de Tela, simplesmente podemos, com o mouse, recortar a parte desejada e colar em outro lugar.

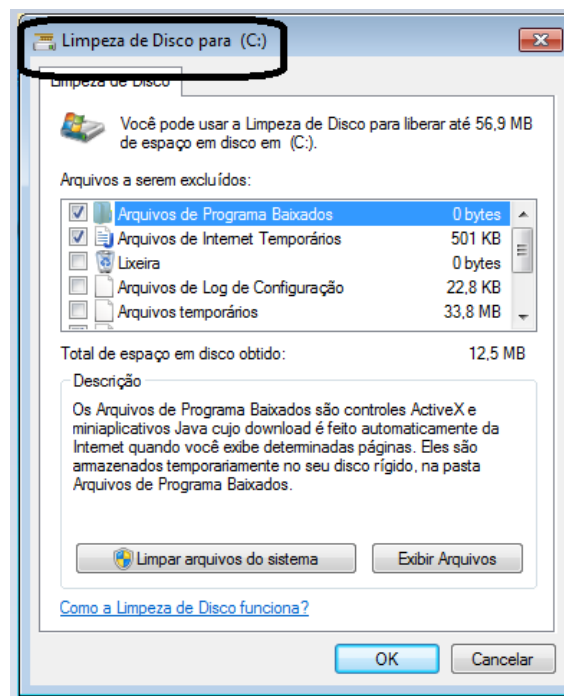
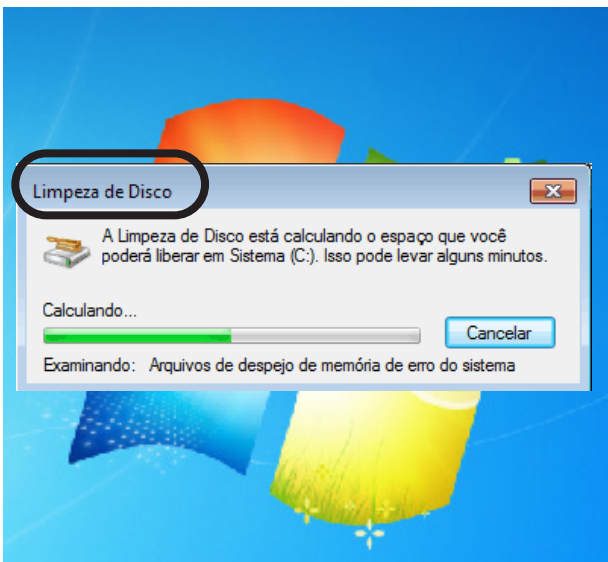
Música e Vídeo

Temos o Media Player como player nativo para ouvir músicas e assistir vídeos. O Windows Media Player é uma excelente experiência de entretenimento, nele pode-se administrar bibliotecas de música, fotografia, vídeos no seu computador, copiar CDs, criar playlists e etc., isso também é válido para o media center.

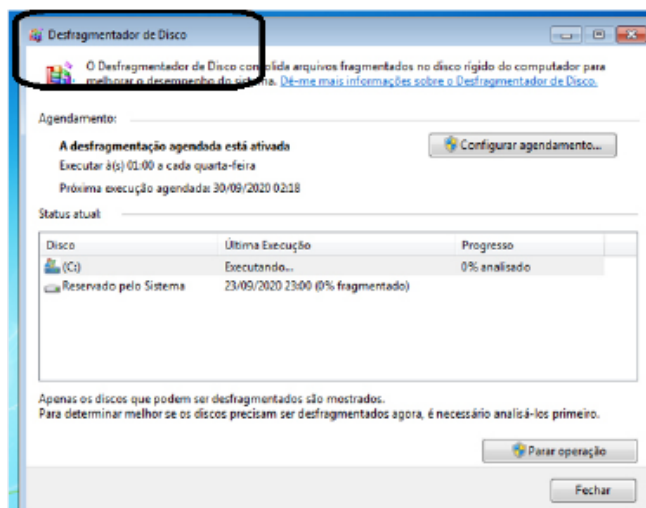


Ferramentas do sistema

• A limpeza de disco é uma ferramenta importante, pois o próprio Windows sugere arquivos inúteis e podemos simplesmente confirmar sua exclusão.



• O desfragmentador de disco é uma ferramenta muito importante, pois conforme vamos utilizando o computador os arquivos ficam internamente desorganizados, isto faz que o computador fique lento. Utilizando o desfragmentador o Windows se reorganiza internamente tornando o computador mais rápido e fazendo com que o Windows acesse os arquivos com maior rapidez.



• O recurso de backup e restauração do Windows é muito importante pois pode ajudar na recuperação do sistema, ou até mesmo escolher seus arquivos para serem salvos, tendo assim uma cópia de segurança.

a organização é responsabilidade do profissional que teve acesso à essa informação, podendo esse profissional que ferir esse sigilo responder até mesmo criminalmente.

Uma pessoa é ética quando se orienta por princípios e convicções.

ÉTICA NO SETOR PÚBLICO

Função pública é a competência, atribuição ou encargo para o exercício de determinada função. Ressalta-se que essa função não é livre, devendo, portanto, estar o seu exercício sujeito ao interesse público, da coletividade ou da Administração. Segundo Maria Sylvia Z. Di Pietro, função “é o conjunto de atribuições às quais não corresponde um cargo ou emprego”.

No exercício das mais diversas funções públicas, os servidores, além das normatizações vigentes nos órgãos e entidades públicas que regulamentam e determinam a forma de agir dos agentes públicos, devem respeitar os valores éticos e morais que a sociedade impõe para o convívio em grupo. A não observação desses valores acarreta uma série de erros e problemas no atendimento ao público e aos usuários do serviço, o que contribui de forma significativa para uma imagem negativa do órgão e do serviço.

Um dos fundamentos que precisa ser compreendido é o de que o padrão ético dos servidores públicos no exercício de sua função pública advém de sua natureza, ou seja, do caráter público e de sua relação com o público.

O servidor deve estar atento a esse padrão não apenas no exercício de suas funções, mas 24 horas por dia durante toda a sua vida. O caráter público do seu serviço deve se incorporar à sua vida privada, a fim de que os valores morais e a boa-fé, amparados constitucionalmente como princípios básicos e essenciais a uma vida equilibrada, se insiram e seja uma constante em seu relacionamento com os colegas e com os usuários do serviço.

O Código de Ética Profissional do Servidor Público Civil do Poder Executivo Federal estabelece no primeiro capítulo valores que vão muito além da legalidade.

II – O servidor público não poderá jamais desprezar o elemento ético de sua conduta. Assim, não terá que decidir somente entre o legal e o ilegal, o justo e o injusto, o conveniente e o inconveniente, o oportuno e o inoportuno, mas principalmente entre o honesto e o desonesto, consoante as regras contidas no art. 37, caput, e § 4º, da Constituição Federal.

Cumprir as leis e ser ético em sua função pública. Se ele cumprir a lei e for antiético, será considerada uma conduta ilegal, ou seja, para ser irrepreensível tem que ir além da legalidade.

Os princípios constitucionais devem ser observados para que a função pública se integre de forma indissociável ao direito. Esses princípios são:

– Legalidade – todo ato administrativo deve seguir fielmente os meandros da lei.

– Impessoalidade – aqui é aplicado como sinônimo de igualdade: todos devem ser tratados de forma igualitária e respeitando o que a lei prevê.

– Moralidade – respeito ao padrão moral para não comprometer os bons costumes da sociedade.

– Publicidade – refere-se à transparência de todo ato público, salvo os casos previstos em lei.

– Eficiência – ser o mais eficiente possível na utilização dos meios que são postos a sua disposição para a execução do seu trabalho.

A GESTÃO PÚBLICA NA BUSCA DE UMA ATIVIDADE ADMINISTRATIVA ÉTICA

Com a vigência da Carta Constitucional de 1988, a Administração Pública em nosso país passou a buscar uma gestão mais eficaz e moralmente comprometida com o bem comum, ou seja, uma gestão ajustada aos princípios constitucionais insculpidos no artigo 37 da Carta Magna.

Para isso a Administração Pública vem implementando políticas públicas com enfoque em uma gestão mais austera, com revisão de métodos e estruturas burocráticas de governabilidade.

Aliado a isto, temos presenciado uma nova gestão preocupada com a preparação dos agentes públicos para uma prestação de serviços eficientes que atendam ao interesse público, o que engloba uma postura governamental com tomada de decisões políticas responsáveis e práticas profissionais responsáveis por parte de todo o funcionalismo público.

Neste sentido, Cristina Seijo Suárez e Noel Añez Tellería, em artigo publicado pela URBE, descrevem os princípios da ética pública, que, conforme afirmam, devem ser positivos e capazes de atrair ao serviço público, pessoas capazes de desempenhar uma gestão voltada ao coletivo. São os seguintes os princípios apresentados pelas autoras:

– Os processos seletivos para o ingresso na função pública devem estar ancorados no princípio do mérito e da capacidade, e não só o ingresso como carreira no âmbito da função pública;

– A formação continuada que se deve proporcionar aos funcionários públicos deve ser dirigida, entre outras coisas, para transmitir a ideia de que o trabalho a serviço do setor público deve realizar-se com perfeição, sobretudo porque se trata de trabalho realizado em benefícios de “outros”;

– A chamada gestão de pessoal e as relações humanas na Administração Pública devem estar presididas pelo bom propósito e uma educação esmerada. O clima e o ambiente laboral devem ser positivos e os funcionários devem se esforçar para viver no cotidiano esse espírito de serviço para a coletividade que justifica a própria existência da Administração Pública;

– A atitude de serviço e interesse visando ao coletivo deve ser o elemento mais importante da cultura administrativa. A mentalidade e o talento se encontram na raiz de todas as considerações sobre a ética pública e explicam por si mesmos, a importância do trabalho administrativo;

– Constitui um importante valor deontológico potencializar o orgulho são que provoca a identificação do funcionário com os fins do organismo público no qual trabalha. Trata-se da lealdade institucional, a qual constitui um elemento capital e uma obrigação central para uma gestão pública que aspira à manutenção de comportamentos éticos;

– A formação em ética deve ser um ingrediente imprescindível nos planos de formação dos funcionários públicos. Ademais se devem buscar fórmulas educativas que tornem possível que esta disciplina se incorpore nos programas docentes prévios ao acesso à função pública. Embora, deva estar presente na formação contínua

CONHECIMENTOS ESPECÍFICOS

- Categorização como base do processo decisório.
- “Superconformidade” às rotinas e aos procedimentos.
- Exibição de sinais de autoridade.
- Dificuldade no atendimento.

Abordagem Estruturalista

A partir da década de 40, tínhamos:

- Teoria Clássica: Mecanicismo – Organização.
- Teoria das Relações Humanas: Romantismo Ingênuo – Pessoas.

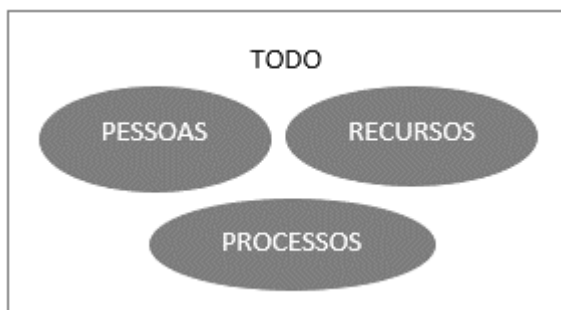
As duas correntes sofreram críticas que revelaram a falta de uma teoria sólida e abrangente, que servisse de orientação para o administrador.

A Abordagem Estruturalista é composta pela Teoria Burocrática e a Teoria Estruturalista. Além da ênfase na estrutura, ela também se preocupa com pessoas e ambiente, se aproxima muito da Teoria de Relações Humanas.

No início da Teoria Estruturalista, vive-se a mesma gênese da Teoria da Burocracia, esse movimento onde só se encontram críticas da Teoria das Relações Humanas às outras Teorias e não se tem uma proposição de um novo método.

- Teoria Clássica: Mecanicismo – Organização.
- Teoria das Relações Humanas: Romantismo Ingênuo – Pessoas.

A Teoria Estruturalista é um desdobramento da Burocracia e uma leve aproximação à Teoria das Relações Humanas. Ainda que a Teoria das Relações Humanas tenha avançado, ela critica as anteriores e não proporciona bases adequadas para uma nova teoria. Já na Teoria Estruturalista da Organização percebemos que o TODO é maior que a soma das partes. Significa que ao se colocar todos os indivíduos dentro de um mesmo grupo, essa sinergia e cooperação dos indivíduos gerará um valor a mais que a simples soma das individualidades. É a ideia de equipe.



• Teoria Estruturalista - Sociedade de Organizações

- Sociedade = Conjunto de Organizações (escola, igreja, empresa, família).
- Organizações = Conjunto de Membros (papéis) – (aluno, professor, diretor, pai).

O mesmo indivíduo faz parte de diferentes organizações e tem diferentes papéis.

• Teoria Estruturalista – O Homem Organizacional:

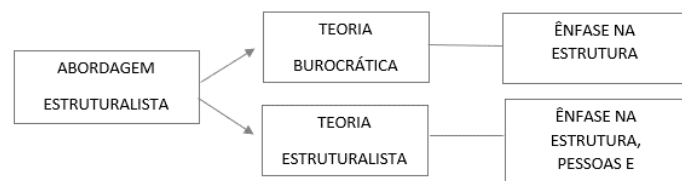
- Homem social que participa simultaneamente de várias organizações.
- Características: Flexibilidade; Tolerância às frustrações; Capacidade de adiar as recompensas e poder compensar o trabalho, em detrimento das suas preferências; Permanente desejo de realização.

• Teoria Estruturalista – Abordagem múltipla:

- Tanto a organização formal, quanto a informal importam;
- Tanto recompensas salariais e materiais, quanto sociais e simbólicas geram mudanças de comportamento;
- Todos os diferentes níveis hierárquicos são importantes em uma organização;
- Todas as diferentes organizações têm seu papel na sociedade;
- As análises intra organizacional e Inter organizacional são fundamentais.

• Teoria Estruturalista – Conclusão:

- Tentativa de conciliação dos conceitos clássicos e humanísticos;
- Visão crítica ao modelo burocrático;
- Ampliação das abordagens de organização;
- Relações Inter organizacionais;
- Todas as heranças representam um avanço rumo à Abordagem Sistêmica e uma evolução no entendimento para a Teoria da Administração.



Abordagem Humanística

É um desdobramento da Teoria das Relações Humanas. A Abordagem Humanística nasce no período de entendimento de que a produtividade era o elemento principal, e seu modelo era “homem-máquina”, em que o trabalhador era visto basicamente como operador de máquinas, não havia a percepção com outro elemento que não fosse a produtividade.

• Suas preocupações:

- Nas tarefas (abordagem científica) e nas estruturas (teoria clássica) dão lugar para ênfase nas pessoas;
- Nasce com a Teoria das Relações Humanas (1930) e no desenvolvimento da Psicologia do Trabalho:
 - * Análise do trabalho e adaptação do trabalhador ao trabalho.
 - * Adaptação do trabalho ao trabalhador.
- A necessidade de humanizar e democratizar a Administração libertando dos regimes rígidos e mecanicistas;
- Desenvolvimento das ciências humanas, principalmente a psicologia, e sua influência no campo industrial;
- Trazendo ideias de John Dewey e Kurt Lewin para o humanismo na Administração e as conclusões da experiência em si.