



CAMPOS DO JORDÃO-SP

PREFEITURA MUNICIPAL DE CAMPOS DO
JORDÃO - SÃO PAULO

Comum aos Cargos de Ensino
Fundamental Completo: Agente
da Defesa Civil, Bombeiro Civil,
Cozinheira, Mecânico, Operador
de Máquinas Leves e Operador de
Máquinas Pesadas

EDITAL N.º 01/2023

CÓD: SL-145JL-23
7908433239055

Língua Portuguesa

1. Compreensão de textos narrativos, descritivos e dissertativos: compreensão geral do texto; ponto de vista ou ideia central defendida pelo autor.....	7
2. Relações semânticas entre as orações, períodos ou parágrafos (relações de oposição, conclusão, concessão, causalidade, conclusão, explicação, etc.).....	11
3. Significação vocabular: sinonímia e antonímia; ambiguidade; sentido literal e sentido figurado.....	13
4. Pontuação.....	14
5. Concordâncias verbal e nominal.....	16
6. Regência verbal.....	17
7. Variantes linguísticas.....	20
8. Ortografia oficial.....	21

Matemática

1. Raciocínio Lógico.....	55
2. As quatro operações com números inteiros e fracionários.....	63
3. Sistema métrico decimal (medidas de comprimento e de massa).....	64
4. Medidas de tempo (hora, minuto, segundo) e Resolução de situações problema.....	69
5. Noções de geometria: forma, perímetro, área, volume, ângulo, teorema de Pitágoras.....	70
6. Porcentagem.....	76

Noções de Informática

1. Conceitos básicos e modos de utilização das ferramentas, aplicativos e procedimentos do Sistema Operacional Windows 10. Conceito de pastas, diretórios, arquivos e atalhos, área de trabalho, área de transferência, manipulação de arquivos e pastas, uso dos menus, programas e aplicativos.....	83
2. Correio Eletrônico: uso de correio eletrônico, preparo e envio de mensagens, anexação de arquivos.....	89
3. Internet: Navegação na Internet, conceitos de URL, links, sites, busca e impressão de páginas.....	91
4. Microsoft Office 2016 (criação, formatação e manipulação de editores de texto, planilhas, apresentações e bancos de dados).....	95

IDENTIFICANDO O TEMA DE UM TEXTO

O tema é a ideia principal do texto. É com base nessa ideia principal que o texto será desenvolvido. Para que você consiga identificar o tema de um texto, é necessário relacionar as diferentes informações de forma a construir o seu sentido global, ou seja, você precisa relacionar as múltiplas partes que compõem um todo significativo, que é o texto.

Em muitas situações, por exemplo, você foi estimulado a ler um texto por sentir-se atraído pela temática resumida no título. Pois o título cumpre uma função importante: antecipar informações sobre o assunto que será tratado no texto.

Em outras situações, você pode ter abandonado a leitura porque achou o título pouco atraente ou, ao contrário, sentiu-se atraído pelo título de um livro ou de um filme, por exemplo. É muito comum as pessoas se interessarem por temáticas diferentes, dependendo do sexo, da idade, escolaridade, profissão, preferências pessoais e experiência de mundo, entre outros fatores.

Mas, sobre que tema você gosta de ler? Esportes, namoro, sexualidade, tecnologia, ciências, jogos, novelas, moda, cuidados com o corpo? Perceba, portanto, que as temáticas são praticamente infinitas e saber reconhecer o tema de um texto é condição essencial para se tornar um leitor hábil. Vamos, então, começar nossos estudos?

Propomos, inicialmente, que você acompanhe um exercício bem simples, que, intuitivamente, todo leitor faz ao ler um texto: reconhecer o seu tema. Vamos ler o texto a seguir?

CACHORROS

Os zoólogos acreditam que o cachorro se originou de uma espécie de lobo que vivia na Ásia. Depois os cães se juntaram aos seres humanos e se espalharam por quase todo o mundo. Essa amizade começou há uns 12 mil anos, no tempo em que as pessoas precisavam caçar para se alimentar. Os cachorros perceberam que, se não atacassem os humanos, podiam ficar perto deles e comer a comida que sobrava. Já os homens descobriram que os cachorros podiam ajudar a caçar, a cuidar de rebanhos e a tomar conta da casa, além de serem ótimos companheiros. Um colaborava com o outro e a parceria deu certo.

Ao ler apenas o título “Cachorros”, você deduziu sobre o possível assunto abordado no texto. Embora você imagine que o texto vai falar sobre cães, você ainda não sabia exatamente o que ele falaria sobre cães. Repare que temos várias informações ao longo do texto: a hipótese dos zoólogos sobre a origem dos cães, a associação entre eles e os seres humanos, a disseminação dos cães pelo mundo, as vantagens da convivência entre cães e homens.

As informações que se relacionam com o tema chamamos de subtemas (ou ideias secundárias). Essas informações se integram, ou seja, todas elas caminham no sentido de estabelecer uma unidade de sentido. Portanto, pense: sobre o que exatamente esse texto fala? Qual seu assunto, qual seu tema? Certamente você chegou à conclusão de que o texto fala sobre a relação entre homens e cães. Se foi isso que você pensou, parabéns! Isso significa que você foi capaz de identificar o tema do texto!

Fonte: <https://portuguesrapido.com/tema-ideia-central-e-ideias-secundarias/>

PONTOS DE VISTA

O modo como o autor narra suas histórias provoca diferentes sentidos ao leitor em relação à uma obra. Existem três pontos de vista diferentes. É considerado o elemento da narração que compreende a perspectiva através da qual se conta a história. Trata-se da posição da qual o narrador articula a narrativa. Apesar de existir diferentes possibilidades de Ponto de Vista em uma narrativa, considera-se dois pontos de vista como fundamentais: O narrador-observador e o narrador-personagem.

Primeira pessoa

Um personagem narra a história a partir de seu próprio ponto de vista, ou seja, o escritor usa a primeira pessoa. Nesse caso, lemos o livro com a sensação de termos a visão do personagem podendo também saber quais são seus pensamentos, o que causa uma leitura mais íntima. Da mesma maneira que acontece nas nossas vidas, existem algumas coisas das quais não temos conhecimento e só descobrimos ao decorrer da história.

Segunda pessoa

O autor costuma falar diretamente com o leitor, como um diálogo. Trata-se de um caso mais raro e faz com que o leitor se sinta quase como outro personagem que participa da história.

Terceira pessoa

Coloca o leitor numa posição externa, como se apenas observasse a ação acontecer. Os diálogos não são como na narrativa em primeira pessoa, já que nesse caso o autor relata as frases como alguém que estivesse apenas contando o que cada personagem disse.

Sendo assim, o autor deve definir se sua narrativa será transmitida ao leitor por um ou vários personagens. Se a história é contada por mais de um ser fictício, a transição do ponto de vista de um para outro deve ser bem clara, para que quem estiver acompanhando a leitura não fique confuso.

IDENTIFICAÇÃO DE EFEITOS DE IRONIA OU HUMOR EM TEXTOS VARIADOS**Ironia**

Ironia é o recurso pelo qual o emissor diz o contrário do que está pensando ou sentindo (ou por pudor em relação a si próprio ou com intenção depreciativa e sarcástica em relação a outrem).

A ironia consiste na utilização de determinada palavra ou expressão que, em um outro contexto diferente do usual, ganha um novo sentido, gerando um efeito de humor.

Exemplo:

Busca de sentidos

Para a busca de sentidos do texto, pode-se retirar do mesmo os **tópicos frasais** presentes em cada parágrafo. Isso auxiliará na apreensão do conteúdo exposto.

Isso porque é ali que se fazem necessários, estabelecem uma relação hierárquica do pensamento defendido, retomando ideias já citadas ou apresentando novos conceitos.

Por fim, concentre-se nas ideias que realmente foram explicitadas pelo autor. Textos argumentativos não costumam conceder espaço para divagações ou hipóteses, supostamente contidas nas entrelinhas. Deve-se ater às ideias do autor, o que não quer dizer que o leitor precise ficar preso na superfície do texto, mas é fundamental que não sejam criadas suposições vagas e inespecíficas.

Importância da interpretação

A prática da leitura, seja por prazer, para estudar ou para se informar, aprimora o vocabulário e dinamiza o raciocínio e a interpretação. A leitura, além de favorecer o aprendizado de conteúdos específicos, aprimora a escrita.

Uma interpretação de texto assertiva depende de inúmeros fatores. Muitas vezes, apressados, descuidamo-nos dos detalhes presentes em um texto, achamos que apenas uma leitura já se faz suficiente. Interpretar exige paciência e, por isso, sempre releia o texto, pois a segunda leitura pode apresentar aspectos surpreendentes que não foram observados previamente. Para auxiliar na busca de sentidos do texto, pode-se também retirar dele os **tópicos frasais** presentes em cada parágrafo, isso certamente auxiliará na apreensão do conteúdo exposto. Lembre-se de que os parágrafos não estão organizados, pelo menos em um bom texto, de maneira aleatória, se estão no lugar que estão, é porque ali se fazem necessários, estabelecendo uma relação hierárquica do pensamento defendido, retomando ideias já citadas ou apresentando novos conceitos.

Concentre-se nas ideias que de fato foram explicitadas pelo autor: os textos argumentativos não costumam conceder espaço para divagações ou hipóteses, supostamente contidas nas entrelinhas. Devemos nos ater às ideias do autor, isso não quer dizer que você precise ficar preso na superfície do texto, mas é fundamental que não criemos, à revelia do autor, suposições vagas e inespecíficas. Ler com atenção é um exercício que deve ser praticado à exaustão, assim como uma técnica, que fará de nós leitores proficientes.

Diferença entre compreensão e interpretação

A compreensão de um texto é fazer uma análise objetiva do texto e verificar o que realmente está escrito nele. Já a interpretação imagina o que as ideias do texto têm a ver com a realidade. O leitor tira conclusões subjetivas do texto.

Gêneros Discursivos

Romance: descrição longa de ações e sentimentos de personagens fictícios, podendo ser de comparação com a realidade ou totalmente irreal. A diferença principal entre um romance e uma novela é a extensão do texto, ou seja, o romance é mais longo. No romance nós temos uma história central e várias histórias secundárias.

Conto: obra de ficção onde é criado seres e locais totalmente imaginário. Com linguagem linear e curta, envolve poucas personagens, que geralmente se movimentam em torno de uma única ação, dada em um só espaço, eixo temático e conflito. Suas ações encaminham-se diretamente para um desfecho.

Novela: muito parecida com o conto e o romance, diferenciado por sua extensão. Ela fica entre o conto e o romance, e tem a história principal, mas também tem várias histórias secundárias. O tempo na novela é baseada no calendário. O tempo e local são definidos pelas histórias dos personagens. A história (enredo) tem um ritmo mais acelerado do que a do romance por ter um texto mais curto.

Crônica: texto que narra o cotidiano das pessoas, situações que nós mesmos já vivemos e normalmente é utilizado a ironia para mostrar um outro lado da mesma história. Na crônica o tempo não é relevante e quando é citado, geralmente são pequenos intervalos como horas ou mesmo minutos.

Poesia: apresenta um trabalho voltado para o estudo da linguagem, fazendo-o de maneira particular, refletindo o momento, a vida dos homens através de figuras que possibilitam a criação de imagens.

Editorial: texto dissertativo argumentativo onde expressa a opinião do editor através de argumentos e fatos sobre um assunto que está sendo muito comentado (polêmico). Sua intenção é convencer o leitor a concordar com ele.

Entrevista: texto expositivo e é marcado pela conversa de um entrevistador e um entrevistado para a obtenção de informações. Tem como principal característica transmitir a opinião de pessoas de destaque sobre algum assunto de interesse.

Cantiga de roda: gênero empírico, que na escola se materializa em uma concretude da realidade. A cantiga de roda permite as crianças terem mais sentido em relação a leitura e escrita, ajudando os professores a identificar o nível de alfabetização delas.

Receita: texto instrucional e injuntivo que tem como objetivo de informar, aconselhar, ou seja, recomendam dando uma certa liberdade para quem recebe a informação.

DISTINÇÃO DE FATO E OPINIÃO SOBRE ESSE FATO**Fato**

O fato é algo que aconteceu ou está acontecendo. A existência do fato pode ser constatada de modo indiscutível. O fato pode ser uma coisa que aconteceu e pode ser comprovado de alguma maneira, através de algum documento, números, vídeo ou registro.

Exemplo de fato:

A mãe foi viajar.

Interpretação

É o ato de dar sentido ao fato, de entendê-lo. Interpretamos quando relacionamos fatos, os comparamos, buscamos suas causas, previmos suas consequências.

53 VUNESP - EI (SAMU OSASCO)/PREF OSASCO/2021
Língua Portuguesa (Português) - Sinônimos e Antônimos

Leia um trecho do conto *Agaricus auditae*, de Lima Barreto, para responder a questão.

Alexandre Ventura Soares tinha seus vinte e cinco anos, bacharel em ciências físicas e naturais, era preparador do Museu de História Natural. Tal cargo, obtido em concurso, lhe dera direito a uma viagem à Europa, nos tempos em que as subvenções para isso largamente se distribuíam, razão pela qual eram equitativa e sabiamente feitas. De volta, por acaso, viera a morar defronte de um homem de idade, venerável, que vivia, pelo jardim de sua vasta casa, a catar pedrinhas no chão. Pôs-se a observar o homem, curioso com os seus trejeitos, a fim de descobrir o que significavam. Visou a Ásia e encontrou no caminho a América. El Levante por el Poniente... A filha do ancião, muito naturalmente, pouco afeita a curiosidades sobre o seu jardim que não tivessem a ela por objeto, supôs que o doutor estivesse apaixonado por ela. Nenê, era o seu apelido familiar, sabia que o rapaz era dado a coisas de botânica; que pertencia ao museu; que o tratavam de doutor; logo não se podia tratar senão de um médico.

A nossa mentecapta inteligência nacional, de que não fazem parte só as mulheres, não admite que tratem de botânica senão os médicos; e de matemática os engenheiros; quando, em geral, nem uns nem outros se preocupam em tais coisas.

Ela, porém, vivendo em círculo restrito, não tendo estudos especiais, convivências outras que não essa da sociedade, fossilizadas de cérebro e com receitas de formulário na cabeça, não podia ter outra opinião que a geral na nossa terra, de cima a baixo. Aquele moço era por força doutor em medicina ou, no mínimo, estudante. Quando soube que não, teve uma ponta de despeito; e custou-lhe a crer que fosse tão formado como outro qualquer doutor. Foi o próprio pai quem a convenceu.

(Lima Barreto. *Contos completos de Lima Barreto. Companhia das Letras, 2010. Adaptado*)

Duas expressões que podem ser consideradas sinônimas estão destacadas em:

- (A) "obtido em concurso" / "as subvenções para isso"
- (B) "Pôs-se a observar o homem" / "supôs que o doutor"
- (C) "pouco afeita a curiosidades" / "o rapaz era dado a coisas de botânica"
- (D) "não admite que tratem de botânica" / "e custou-lhe a crer que fosse"
- (E) "não tivessem a ela por objeto" / "não admite que tratem de botânica"

54. VUNESP - AFAR (PREF RP)/PREF RP/2021
Língua Portuguesa (Português) - Sinônimos e Antônimos

O que significa cuidar de um filho numa pandemia?
Eliane Brum

O menino é filho único e tem oito anos. Logo nas primeiras semanas da pandemia, ele elegera dois bichos de pelúcia para serem seus parceiros. Quando jogava vídeo game, colocava um dos bonecos ao lado, com um controle no colo, como se estivessem brin-

cando juntos. Os amigos seguiam com ele dividindo as atividades do dia. O menino fantasiava outros meninos para enfrentar a falta atroz de outras crianças. Uma mãe me conta, por tela, que seu bebê nasceu na pandemia e logo completará um ano sem nunca ter visto uma outra criança. Já começa a andar e a balbuciar algumas tentativas de palavras sem jamais ter encontrado ou tocado em outro bebê. Que tipo de efeito isso terá sobre a sua vida? E se a pandemia durar mais um ano?, ela pergunta, mas sem a esperança de uma resposta. Outra menina pede: "Mãe, me dá uma criança?".

A pandemia forjou uma realidade de crianças sem crianças. Ainda não conhecemos totalmente os efeitos que essa experiência radical pode ter sobre quem estreia na vida. Também não sabemos quando esse cotidiano será superado, já que são muitas as variáveis: do tempo para completar a vacinação ao impacto das novas cepas que já começaram a circular. Negar a emergência socio sanitária, como alguns estão fazendo, é a pior escolha possível. Como os adultos de sua vida lidam com essa pandemia será um exemplo que marcará profundamente a formação de cada criança, porque todos os desafios e as escolhas éticas fundamentais de uma vida humana estão colocados nesse acontecimento. Pode faltar criança para brincar, mas não pode faltar ética para formar.

"Faltar" criança para conviver é um dado da realidade em uma pandemia. É duro, mas há que se lidar com ele. Faltar ética ao escolher como enfrentar a crise pode ser mais complicado e ter efeitos mais longos. As crianças estão observando o que os pais fazem com ainda maior atenção porque também elas sentem nos ossos a emergência. As lições do agora serão para toda a vida.

O que significa cuidar de uma filha ou filho numa pandemia? Ou o que significa cuidar da próxima geração numa emergência global de saúde pública, já que somos todos pais daquelas e daqueles que assumirão a responsabilidade por esse mundo nas próximas décadas? Essa questão vale para todos os adultos em qualquer país do mundo, mas no Brasil ela ganha contornos muito mais dramáticos.

As crianças mais velhas já confrontam o pai ou a mãe ou ambos: o que é que você vai fazer? Em caso de alguns adolescentes, essa pergunta é jogada como desafio e em tom de afronta. Mas, prestando um pouco mais de atenção, é possível escutar o medo. O que está nas entrelinhas é: como você vai me cuidar?

(Eliane Brum *O que significa cuidar de um filho numa pandemia? El País: <https://brasil.elpais.com>. Acesso: 20/08/21. Adaptado*)

Leia os seguintes trechos:

- Os amigos seguiam com ele dividindo as atividades do dia.
- Essa questão vale para todos os adultos em qualquer país do mundo, mas no Brasil ela ganha contornos muito mais dramáticos.
- Em caso de alguns adolescentes, essa pergunta é jogada como desafio e em tom de afronta.

Considerando-se o contexto, assinale a alternativa que apresenta, respectivamente, antônimos para as palavras em destaque.

- (A) integrando; insensíveis; ultraje.
- (B) negligenciando; irrelevantes; satisfação.
- (C) reunindo; leves; desagravo.
- (D) partilhando; impassíveis; humilhação.
- (E) acumulando; decepcionantes; reparação

2. ALEPI - CONSULTOR LEGISLATIVO - COPESE - UFPI/2020

Marina comprou 30% de uma torta de frango e 80% de um bolo em uma padaria. Após Marina deixar a padaria, Pedro comprou o que sobrou da torta de frango por 14 reais e o que sobrou do bolo por 6 reais, o valor que Marina pagou em reais é:

- (A) 28
- (B) 30
- (C) 32
- (D) 34
- (E) 36

3. PREFEITURA DE PIRACICABA/SP - PROFESSOR - VUNESP/2020

Do número total de candidatos inscritos em um processo seletivo, apenas 30 não compareceram para a realização da prova. Se o número de candidatos que fizeram a prova representa 88% do total de inscritos, então o número de candidatos que realizaram essa prova é

- (A) 320.
- (B) 300.
- (C) 250.
- (D) 220.
- (E) 200.

4. PREFEITURA DE PIRACICABA/SP - PROFESSOR - VUNESP/2020

Uma escola tem aulas nos períodos matutino e vespertino. Nessa escola, estudam 400 alunos, sendo o número de alunos do período vespertino igual a $\frac{2}{3}$ do número de alunos do período matutino. A razão entre o número de alunos do período vespertino e o número total de alunos dessa escola é:

- (A) $\frac{1}{4}$
- (B) $\frac{1}{3}$
- (C) $\frac{2}{5}$
- (D) $\frac{3}{5}$
- (E) $\frac{2}{3}$

5. UEPA - TÉCNICO DE NÍVEL SUPERIOR - FADESP/2020

Doze funcionários de um escritório de contabilidade trabalham 8 horas por dia, durante 25 dias, para atender a um certo número de clientes. Se dois funcionários adoecem e precisam ser afastados por tempo indeterminado, o total de dias que os funcionários restantes levarão para atender ao mesmo número de pessoas, trabalhando 2 horas a mais por dia, no mesmo ritmo de trabalho, será de:

- (A) 23 dias.
- (B) 24 dias.
- (C) 25 dias.
- (D) 26 dias.

6. COMUR DE NOVO HAMBURGO/RS - AGENTE DE ATENDIMENTO E VENDAS - FUNDATEC/2021 Qual o resultado da equação de primeiro grau $2x - 7 = 28 - 5x$?

- (A) 3.
- (B) 5.
- (C) 7.
- (D) -4,6.
- (E) Não é possível resolver essa equação.

7. PREFEITURA DE MARECHAL CÂNDIDO RONDON/PR - ARQUITETO - INSTITUTO UNIFIL/2021

Considerando a equação do segundo grau $\{2x^2 - 9x + 7 = 0\}$, assinale a alternativa que representa o resultado do produto das raízes desta equação.

- (A) 5,0
- (B) 4,6
- (C) 4,4
- (D) 3,5

8. PREFEITURA DE VILA VELHA/ES - PROFESSOR - IBADE/2020

A cidade de Vila Velha é separada da capital, Vitória, pela Baía de Vitória, mas unidas por pontes. A maior delas é a monumental, Terceira Ponte, com 3,33 km de extensão, um cartão postal das duas cidades.

O comprimento da ponte, em metros, corresponde a:

- (A) 0,333
- (B) 33,3
- (C) 333
- (D) 3.330
- (E) 33.300

9. CREFONO - 1ª REGIÃO - AGENTE FISCAL - QUADRIX/2020

Com base nessa situação hipotética, julgue o item.

Supondo-se que um cachorro de pequeno porte precise de 600 mL de água por dia para se manter hidratado e que 1 g de água ocupe o volume de 1 cm³, é correto afirmar que a quantidade de água necessária para um cachorro de pequeno porte se manter hidratado é superior a meio quilo.

- () CERTO
- () ERRADO

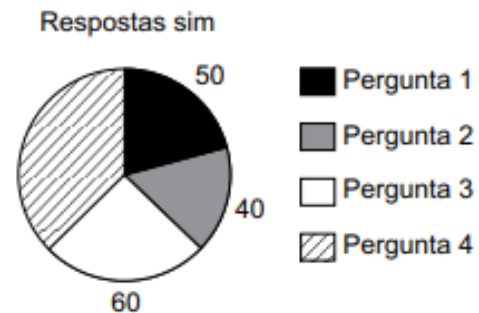
10. AVAREPREV/SP - OFICIAL DE MANUTENÇÃO E SERVIÇOS - VUNESP/2020

A capacidade de uma caixa d'água é de 8,5 m³. Essa capacidade em litros é de:

- (A) 8,5.
- (B) 85.
- (C) 850.
- (D) 8500.

11. PREFEITURA DE JAGUARIÚNA/SP - DENTISTA - VUNESP/2021

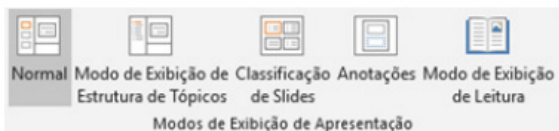
O gráfico representa a distribuição da quantidade de pessoas que responderam "sim" a quatro perguntas apresentadas em uma pesquisa.



Modos de Exibição do PowerPoint

O menu das versões anteriores, conhecido como menu Exibir, agora é a guia Exibição no Microsoft PowerPoint 2010. O PowerPoint 2010 disponibiliza aos usuários os seguintes modos de exibição:

- Normal,
- Classificação de Slides,
- Anotações,
- Modo de exibição de leitura,
- Slide Mestre,
- Folheto Mestre,
- Anotações Mestras.

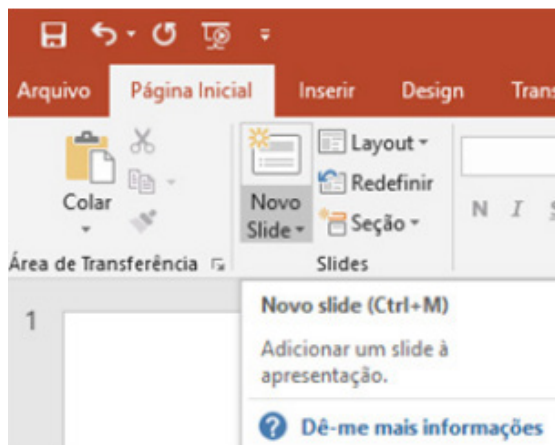


O modo de exibição Normal é o principal modo de edição, onde você escreve e projeta a sua apresentação.

Criar apresentações

Criar uma apresentação no Microsoft PowerPoint 2013 engloba: iniciar com um design básico; adicionar novos slides e conteúdo; escolher layouts; modificar o design do slide, se desejar, alterando o esquema de cores ou aplicando diferentes modelos de estrutura e criar efeitos, como transições de slides animados.

Ao iniciarmos o aplicativo Power Point 2016, automaticamente é exibida uma apresentação em branco, na qual você pode começar a montar a apresentação. Repare que essa apresentação é montada sem slides adicionais ou formatações, contendo apenas uma caixa de texto com título e subtítulo, sem plano de fundo ou efeito de preenchimento. Para dar continuidade ao seu trabalho e criar uma outra apresentação em outro slide, basta clicar em Página Inicial e em seguida Novo Slide.

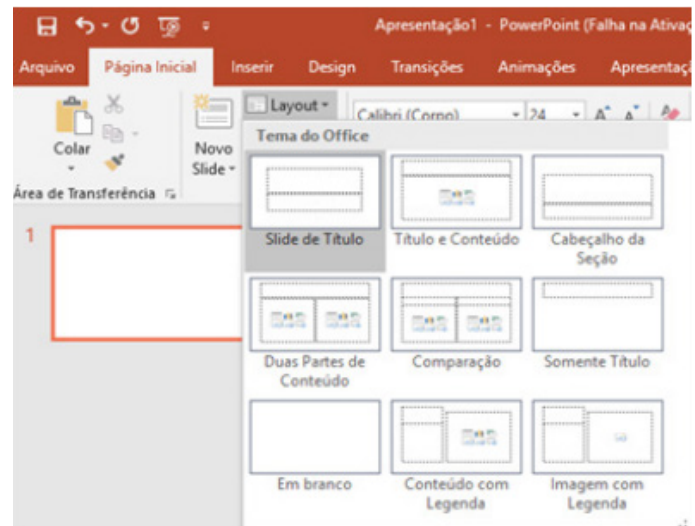


Layout

O layout é o formato que o slide terá na apresentação como títulos, imagens, tabelas, entre outros. Nesse caso, você pode escolher entre os vários tipos de layout.

Para escolher qual layout você prefere, faça o seguinte procedimento:

1. Clique em Página Inicial;
2. Após clique em Layout;
3. Em seguida, escolha a opção.



Então basta começar a digitar.

Formatar texto

Para alterar um texto, é necessário primeiro selecioná-lo. Para selecionar um texto ou palavra, basta clicar com o botão esquerdo sobre o ponto em que se deseja iniciar a seleção e manter o botão pressionado, arrastar o mouse até o ponto desejado e soltar o botão esquerdo.

Para formatar nossa caixa de texto temos os grupos da guia Página Inicial. O primeiro grupo é a Fonte, podemos através deste grupo aplicar um tipo de letra, um tamanho, efeitos, cor, etc.

Fonte: altera o tipo de fonte.

Tamanho da fonte: altera o tamanho da fonte.

Negrito: aplica negrito ao texto selecionado. Também pode ser acionado através do comando Ctrl+N.

Itálico: aplica Itálico ao texto selecionado. Também pode ser acionado através do comando Ctrl+I.

Sublinhado: sublinha o texto selecionado. Também pode ser acionado através do comando Ctrl+S.

Tachado: desenha uma linha no meio do texto selecionado.

Sombra de Texto: adiciona uma sombra atrás do texto selecionado para destacá-lo no slide.

Espaçamento entre Caracteres: ajusta o espaçamento entre caracteres.

Maiúsculas e Minúsculas: altera todo o texto selecionado para MAIÚSCULAS, minúsculas, ou outros usos comuns de maiúsculas/minúsculas.

Cor da Fonte: altera a cor da fonte.

Alinhar Texto à Esquerda: alinha o texto à esquerda. Também pode ser acionado através do comando Ctrl+Q.