



LORENA - SP

PREFEITURA MUNICIPAL DE LORENA -
SÃO PAULO

Assistente de Creche

CONCURSO PÚBLICO 01/2023

CÓD: SL-041JN-24
7908433247555

Como passar em um concurso público?

Todos nós sabemos que é um grande desafio ser aprovado em concurso público, dessa maneira é muito importante o concurseiro estar focado e determinado em seus estudos e na sua preparação. É verdade que não existe uma fórmula mágica ou uma regra de como estudar para concursos públicos, é importante cada pessoa encontrar a melhor maneira para estar otimizando sua preparação.

Algumas dicas podem sempre ajudar a elevar o nível dos estudos, criando uma motivação para estudar. Pensando nisso, a Solução preparou esta introdução com algumas dicas que irão fazer toda a diferença na sua preparação.

Então mãos à obra!

- Esteja focado em seu objetivo: É de extrema importância você estar focado em seu objetivo: a aprovação no concurso. Você vai ter que colocar em sua mente que sua prioridade é dedicar-se para a realização de seu sonho;
- Não saia atirando para todos os lados: Procure dar atenção a um concurso de cada vez, a dificuldade é muito maior quando você tenta focar em vários certames, pois as matérias das diversas áreas são diferentes. Desta forma, é importante que você defina uma área e especializando-se nela. Se for possível realize todos os concursos que saírem que englobe a mesma área;
- Defina um local, dias e horários para estudar: Uma maneira de organizar seus estudos é transformando isso em um hábito, determinado um local, os horários e dias específicos para estudar cada disciplina que irá compor o concurso. O local de estudo não pode ter uma distração com interrupções constantes, é preciso ter concentração total;
- Organização: Como dissemos anteriormente, é preciso evitar qualquer distração, suas horas de estudos são inegociáveis. É praticamente impossível passar em um concurso público se você não for uma pessoa organizada, é importante ter uma planilha contendo sua rotina diária de atividades definindo o melhor horário de estudo;
- Método de estudo: Um grande aliado para facilitar seus estudos, são os resumos. Isso irá te ajudar na hora da revisão sobre o assunto estudado. É fundamental que você inicie seus estudos antes mesmo de sair o edital, buscando editais de concursos anteriores. Busque refazer a provas dos concursos anteriores, isso irá te ajudar na preparação.
- Invista nos materiais: É essencial que você tenha um bom material voltado para concursos públicos, completo e atualizado. Esses materiais devem trazer toda a teoria do edital de uma forma didática e esquematizada, contendo exercícios para praticar. Quanto mais exercícios você realizar, melhor será sua preparação para realizar a prova do certame;
- Cuide de sua preparação: Não são só os estudos que são importantes na sua preparação, evite perder sono, isso te deixará com uma menor energia e um cérebro cansado. É preciso que você tenha uma boa noite de sono. Outro fator importante na sua preparação, é tirar ao menos 1 (um) dia na semana para descanso e lazer, renovando as energias e evitando o estresse.

A motivação é a chave do sucesso na vida dos concurseiros. Compreendemos que nem sempre é fácil, e às vezes bate aquele desânimo com vários fatores ao nosso redor. Porém tenha garra ao focar na sua aprovação no concurso público dos seus sonhos.

Como dissemos no começo, não existe uma fórmula mágica, um método infalível. O que realmente existe é a sua garra, sua dedicação e motivação para realizar o seu grande sonho de ser aprovado no concurso público. Acredite em você e no seu potencial.

A Solução tem ajudado, há mais de 36 anos, quem quer vencer a batalha do concurso público. **Vamos juntos!**

Língua Portuguesa

1. Leitura e interpretação de diversos tipos de textos (literários e não literários)	7
2. Sinônimos e antônimos. Sentido próprio e figurado das palavras.....	9
3. Pontuação.....	10
4. Classes de palavras: substantivo, adjetivo, numeral, pronome, verbo, advérbio, preposição e conjunção: cargo e sentido que imprimem às relações que estabelecem	12
5. Concordância verbal e nominal	23
6. Regência verbal e nominal.....	24
7. Colocação pronominal.....	27
8. Crase.....	27
9. Processo de formação das palavras	28
10. Coesão	30
11. Ortografia.....	31

Matemática e Raciocínio Lógico

1. Operações com números reais	41
2. Mínimo múltiplo comum e máximo divisor comum.....	43
3. Razão e proporção	44
4. Porcentagem.....	45
5. Regra de três simples e composta	46
6. Média aritmética simples e ponderada	46
7. Juro simples	48
8. Sistema de equações do 1º grau.....	49
9. Relação entre grandezas: tabelas e gráficos	50
10. Sistemas de medidas usuais	54
11. Noções de geometria: forma, perímetro, área, volume, ângulo, teorema de Pitágoras	56
12. Resolução de situações-problema	63
13. Estrutura lógica das relações arbitrárias entre pessoas, lugares, coisas, eventos fictícios; dedução de novas informações das relações fornecidas e avaliação das condições usadas para estabelecer a estrutura daquelas relações; Estruturas lógicas; lógica de argumentação.....	65
14. Identificação de regularidades de uma sequência, numérica ou figural, de modo a indicar qual é o elemento de uma dada posição.....	77
15. diagramas lógicos; Sequências.....	78

Noções de Informática

1. MS-Windows 7: conceito de pastas, diretórios, arquivos e atalhos, área de trabalho, área de transferência, manipulação de arquivos e pastas, uso dos menus, programas e aplicativos, interação com o conjunto de aplicativos MS-Office 2016	87
2. MS-Word 2016: estrutura básica dos documentos, edição e formatação de textos, cabeçalhos, parágrafos, fontes, colunas, marcadores simbólicos e numéricos, tabelas, impressão, controle de quebras e numeração de páginas, legendas, índices, inserção de objetos, campos predefinidos, caixas de texto.....	90

ÍNDICE

3. MS-Excel 2016: estrutura básica das planilhas, conceitos de células, linhas, colunas, pastas e gráficos, elaboração de tabelas e gráficos, uso de fórmulas, cargos e macros, impressão, inserção de objetos, campos predefinidos, controle de quebras e numeração de páginas, obtenção de dados externos, classificação de dados.	99
4. MS-PowerPoint 2016: estrutura básica das apresentações, conceitos de slides, anotações, régua, guias, cabeçalhos e rodapés, noções de edição e formatação de apresentações, inserção de objetos, numeração de páginas, botões de ação, animação e transição entre slides.....	106
5. Correio Eletrônico: uso de correio eletrônico, preparo e envio de mensagens, anexação de arquivos	113
6. Internet: navegação internet, conceitos de URL, links, sites, busca e impressão de páginas	115

Conhecimentos específicos Assistente de Creche

1. Objetivos e funções da creche	125
2. Organização Administrativa: a direção e o cotidiano da creche.	125
3. Aspectos do desenvolvimento da criança (físico, social, cognitivo e afetivo).	126
4. Cuidados físicos com a criança.....	126
5. O ambiente físico/afetivo da creche.	127
6. A relação Agente de Cuidados Infantis - Criança	127
7. Jogos Infantis.	128
8. Noções de Primeiros socorros: fraturas, hemorragias, queimaduras, desmaios, convulsões e ferimentos	139
9. Noções de educação inclusiva	154
10. Noções sobre a LDB (Lei nº 9.394/96 – Lei de Diretrizes e Bases da Educação Nacional).	155
11. Política Educacional	173
12. Noções sobre o Estatuto da Criança e do Adolescente (ECA).	180

LÍNGUA PORTUGUESA

LEITURA E INTERPRETAÇÃO DE DIVERSOS TIPOS DE TEXTOS (LITERÁRIOS E NÃO LITERÁRIOS).

Definição Geral

Embora correlacionados, esses conceitos se distinguem, pois sempre que compreendemos adequadamente um texto e o objetivo de sua mensagem, chegamos à interpretação, que nada mais é do que as conclusões específicas. Exemplificando, sempre que nos é exigida a compreensão de uma questão em uma avaliação, a resposta será localizada no próprio no texto, posteriormente, ocorre a interpretação, que é a leitura e a conclusão fundamentada em nossos conhecimentos prévios.

Compreensão de Textos

Resumidamente, a compreensão textual consiste na análise do que está explícito no texto, ou seja, na identificação da mensagem. É assimilar (uma devida coisa) intelectualmente, fazendo uso da capacidade de entender, atinar, perceber, compreender. Compreender um texto é apreender de forma objetiva a mensagem transmitida por ele. Portanto, a compreensão textual envolve a decodificação da mensagem que é feita pelo leitor. Por exemplo, ao ouvirmos uma notícia, automaticamente compreendemos a mensagem transmitida por ela, assim como o seu propósito comunicativo, que é informar o ouvinte sobre um determinado evento.

Interpretação de Textos

É o entendimento relacionado ao conteúdo, ou melhor, os resultados aos quais chegamos por meio da associação das ideias e, em razão disso, sobressai ao texto. Resumidamente, interpretar é decodificar o sentido de um texto por indução.

A interpretação de textos compreende a habilidade de se chegar a conclusões específicas após a leitura de algum tipo de texto, seja ele escrito, oral ou visual.

Grande parte da bagagem interpretativa do leitor é resultado da leitura, integrando um conhecimento que foi sendo assimilado ao longo da vida. Dessa forma, a interpretação de texto é subjetiva, podendo ser diferente entre leitores.

Exemplo de compreensão e interpretação de textos

Para compreender melhor a compreensão e interpretação de textos, analise a questão abaixo, que aborda os dois conceitos em um texto misto (verbal e visual):

FGV > SEDUC/PE > Agente de Apoio ao Desenvolvimento Escolar Especial > 2015

Português > Compreensão e interpretação de textos

A imagem a seguir ilustra uma campanha pela inclusão social.



“A Constituição garante o direito à educação para todos e a inclusão surge para garantir esse direito também aos alunos com deficiências de toda ordem, permanentes ou temporárias, mais ou menos severas.”

A partir do fragmento acima, assinale a afirmativa **incorreta**.

- (A) A inclusão social é garantida pela Constituição Federal de 1988.
- (B) As leis que garantem direitos podem ser mais ou menos severas.
- (C) O direito à educação abrange todas as pessoas, deficientes ou não.
- (D) Os deficientes temporários ou permanentes devem ser incluídos socialmente.
- (E) “Educação para todos” inclui também os deficientes.

Comentário da questão:

Em “A” o texto é sobre direito à educação, incluindo as pessoas com deficiência, ou seja, inclusão de pessoas na sociedade. = afirmativa correta.

Em “B” o complemento “mais ou menos severas” se refere à “deficiências de toda ordem”, não às leis. = afirmativa incorreta.

Em “C” o advérbio “também”, nesse caso, indica a inclusão/adição das pessoas portadoras de deficiência ao direito à educação, além das que não apresentam essas condições. = afirmativa correta.

Em “D” além de mencionar “deficiências de toda ordem”, o texto destaca que podem ser “permanentes ou temporárias”. = afirmativa correta.

Em “E” este é o tema do texto, a inclusão dos deficientes. = afirmativa correta.

Resposta: Logo, a Letra B é a resposta Certa para essa questão, visto que é a única que contém uma afirmativa incorreta sobre o texto.

Compreender um texto trata da análise e decodificação do que de fato está escrito, seja das frases ou das ideias presentes. Interpretar um texto, está ligado às conclusões que se pode chegar ao conectar as ideias do texto com a realidade. Interpretação trabalha com a subjetividade, com o que se entendeu sobre o texto.

Interpretar um texto permite a compreensão de todo e qualquer texto ou discurso e se amplia no entendimento da sua ideia principal. Compreender relações semânticas é uma competência imprescindível no mercado de trabalho e nos estudos.

Quando não se sabe interpretar corretamente um texto pode-se criar vários problemas, afetando não só o desenvolvimento profissional, mas também o desenvolvimento pessoal.

Busca de sentidos

Para a busca de sentidos do texto, pode-se retirar do mesmo os **tópicos frasais** presentes em cada parágrafo. Isso auxiliará na apreensão do conteúdo exposto.

Isso porque é ali que se fazem necessários, estabelecem uma relação hierárquica do pensamento defendido, retomando ideias já citadas ou apresentando novos conceitos.

Por fim, concentre-se nas ideias que realmente foram explicitadas pelo autor. Textos argumentativos não costumam conceder espaço para divagações ou hipóteses, supostamente contidas nas entrelinhas. Deve-se ater às ideias do autor, o que não quer dizer que o leitor precise ficar preso na superfície do texto, mas é fundamental que não sejam criadas suposições vagas e inespecíficas.

Importância da interpretação

A prática da leitura, seja por prazer, para estudar ou para se informar, aprimora o vocabulário e dinamiza o raciocínio e a interpretação. A leitura, além de favorecer o aprendizado de conteúdos específicos, aprimora a escrita.

Uma interpretação de texto assertiva depende de inúmeros fatores. Muitas vezes, apressados, descuidamo-nos dos detalhes presentes em um texto, achamos que apenas uma leitura já se faz suficiente. Interpretar exige paciência e, por isso, sempre releia o texto, pois a segunda leitura pode apresentar aspectos surpreendentes que não foram observados previamente. Para auxiliar na busca de sentidos do texto, pode-se também retirar dele os **tópicos frasais** presentes em cada parágrafo, isso certamente auxiliará na apreensão do conteúdo exposto. Lembre-se de que os parágrafos não estão organizados, pelo menos em um bom texto, de maneira aleatória, se estão no lugar que estão, é porque ali se fazem necessários, estabelecendo uma relação hierárquica do pensamento defendido, retomando ideias já citadas ou apresentando novos conceitos.

Concentre-se nas ideias que de fato foram explicitadas pelo autor: os textos argumentativos não costumam conceder espaço para divagações ou hipóteses, supostamente contidas nas entrelinhas. Devemos nos ater às ideias do autor, isso não quer dizer que você precise ficar preso na superfície do texto, mas é fundamental que não criemos, à revelia do autor, suposições vagas e inespecíficas. Ler com atenção é um exercício que deve ser praticado à exaustão, assim como uma técnica, que fará de nós leitores proficientes.

Diferença entre compreensão e interpretação

A compreensão de um texto é fazer uma análise objetiva do texto e verificar o que realmente está escrito nele. Já a interpretação imagina o que as ideias do texto têm a ver com a realidade. O leitor tira conclusões subjetivas do texto.

Detecção de características e pormenores que identifiquem o texto dentro de um estilo de época

Principais características do texto literário

Há diferença do texto literário em relação ao texto referencial, sobretudo, por sua carga estética. Esse tipo de texto exerce uma linguagem ficcional, além de fazer referência à função poética da linguagem.

Uma constante discussão sobre a função e a estrutura do texto literário existe, e também sobre a dificuldade de se entenderem os enigmas, as ambiguidades, as metáforas da literatura. São esses elementos que constituem o atrativo do texto literário: a escrita diferenciada, o trabalho com a palavra, seu aspecto conotativo, seus enigmas.

A literatura apresenta-se como o instrumento artístico de análise de mundo e de compreensão do homem. Cada época conceituou a literatura e suas funções de acordo com a realidade, o contexto histórico e cultural e, os anseios dos indivíduos daquele momento.

Ficcionalidade: os textos baseiam-se no real, transfigurando-o, recriando-o.

Aspecto subjetivo: o texto apresenta o olhar pessoal do artista, suas experiências e emoções.

Ênfase na função poética da linguagem: o texto literário manipula a palavra, revestindo-a de caráter artístico.

Plurissignificação: as palavras, no texto literário, assumem vários significados.

Principais características do texto não literário

Apresenta peculiaridades em relação a linguagem literária, entre elas o emprego de uma linguagem convencional e denotativa.

Ela tem como função informar de maneira clara e sucinta, desconsiderando aspectos estilísticos próprios da linguagem literária.

Os diversos textos podem ser classificados de acordo com a linguagem utilizada. A linguagem de um texto está condicionada à sua funcionalidade. Quando pensamos nos diversos tipos e gêneros textuais, devemos pensar também na linguagem adequada a ser adotada em cada um deles. Para isso existem a linguagem literária e a linguagem não literária.

Diferente do que ocorre com os textos literários, nos quais há uma preocupação com o objeto linguístico e também com o estilo, os textos não literários apresentam características bem delimitadas para que possam cumprir sua principal missão, que é, na maioria das vezes, a de informar. Quando pensamos em informação, alguns elementos devem ser elencados, como a objetividade, a transparência e o compromisso com uma linguagem não literária, afastando assim possíveis equívocos na interpretação de um texto.

Gêneros Discursivos

Romance: descrição longa de ações e sentimentos de personagens fictícios, podendo ser de comparação com a realidade ou totalmente irreal. A diferença principal entre um romance e uma

novela é a extensão do texto, ou seja, o romance é mais longo. No romance nós temos uma história central e várias histórias secundárias.

Conto: obra de ficção onde é criado seres e locais totalmente imaginário. Com linguagem linear e curta, envolve poucas personagens, que geralmente se movimentam em torno de uma única ação, dada em um só espaço, eixo temático e conflito. Suas ações encaminham-se diretamente para um desfecho.

Novela: muito parecida com o conto e o romance, diferenciado por sua extensão. Ela fica entre o conto e o romance, e tem a história principal, mas também tem várias histórias secundárias. O tempo na novela é baseada no calendário. O tempo e local são definidos pelas histórias dos personagens. A história (enredo) tem um ritmo mais acelerado do que a do romance por ter um texto mais curto.

Crônica: texto que narra o cotidiano das pessoas, situações que nós mesmos já vivemos e normalmente é utilizado a ironia para mostrar um outro lado da mesma história. Na crônica o tempo não é relevante e quando é citado, geralmente são pequenos intervalos como horas ou mesmo minutos.

Poesia: apresenta um trabalho voltado para o estudo da linguagem, fazendo-o de maneira particular, refletindo o momento, a vida dos homens através de figuras que possibilitam a criação de imagens.

Editorial: texto dissertativo argumentativo onde expressa a opinião do editor através de argumentos e fatos sobre um assunto que está sendo muito comentado (polêmico). Sua intenção é convencer o leitor a concordar com ele.

Entrevista: texto expositivo e é marcado pela conversa de um entrevistador e um entrevistado para a obtenção de informações. Tem como principal característica transmitir a opinião de pessoas de destaque sobre algum assunto de interesse.

Cantiga de roda: gênero empírico, que na escola se materializa em uma concretude da realidade. A cantiga de roda permite as crianças terem mais sentido em relação a leitura e escrita, ajudando os professores a identificar o nível de alfabetização delas.

Receita: texto instrucional e injuntivo que tem como objetivo de informar, aconselhar, ou seja, recomendam dando uma certa liberdade para quem recebe a informação.

SINÔNIMOS E ANTÔNIMOS. SENTIDO PRÓPRIO E FIGURADO DAS PALAVRAS.

Visão Geral: o significado das palavras é objeto de estudo da semântica, a área da gramática que se dedica ao sentido das palavras e também às relações de sentido estabelecidas entre elas.

Denotação e conotação

Denotação corresponde ao sentido literal e objetivo das palavras, enquanto a conotação diz respeito ao sentido figurado das palavras. Exemplos:

“O gato é um animal doméstico.”

“Meu vizinho é um gato.”

No primeiro exemplo, a palavra gato foi usada no seu verdadeiro sentido, indicando uma espécie real de animal. Na segunda frase, a palavra gato faz referência ao aspecto físico do vizinho, uma forma de dizer que ele é tão bonito quanto o bichano.

Hiperonímia e hiponímia

Dizem respeito à hierarquia de significado. Um hiperônimo, palavra superior com um sentido mais abrangente, engloba um hipônimo, palavra inferior com sentido mais restrito.

Exemplos:

– Hiperônimo: mamífero – hipônimos: cavalo, baleia.

– Hiperônimo: jogo – hipônimos: xadrez, baralho.

Polissemia e monosssemia

A polissemia diz respeito ao potencial de uma palavra apresentar uma multiplicidade de significados, de acordo com o contexto em que ocorre. A monosssemia indica que determinadas palavras apresentam apenas um significado. Exemplos:

– “Língua”, é uma palavra polissêmica, pois pode por um idioma ou um órgão do corpo, dependendo do contexto em que é inserida.

– A palavra “decalitro” significa medida de dez litros, e não tem outro significado, por isso é uma palavra monossêmica.

Sinonímia e antonímia

A sinonímia diz respeito à capacidade das palavras serem semelhantes em significado. Já antonímia se refere aos significados opostos. Desse modo, por meio dessas duas relações, as palavras expressam proximidade e contrariedade.

Exemplos de palavras sinônimas: morrer = falecer; rápido = veloz.

Exemplos de palavras antônimas: morrer x nascer; pontual x atrasado.

Homonímia e paronímia

A homonímia diz respeito à propriedade das palavras apresentarem: semelhanças sonoras e gráficas, mas distinção de sentido (palavras homônimas), semelhanças homófonas, mas distinção gráfica e de sentido (palavras homófonas) semelhanças gráficas, mas distinção sonora e de sentido (palavras homógrafas). A paronímia se refere a palavras que são escritas e pronunciadas de forma parecida, mas que apresentam significados diferentes. Veja os exemplos:

– Palavras homônimas: caminho (itinerário) e caminho (verbo caminhar); morro (monte) e morro (verbo morrer).

– Palavras homófonas: apressar (tornar mais rápido) e apreçar (definir o preço); arrochar (apertar com força) e arroxar (tornar roxo).

– Palavras homógrafas: apoio (suporte) e apoiar (verbo apoiar); boto (golfinho) e boto (verbo botar); choro (pranto) e choro (verbo chorar).

– Palavras parônimas: apóstrofe (figura de linguagem) e apóstrofo (sinal gráfico), comprimento (tamanho) e cumprimento (saudação).

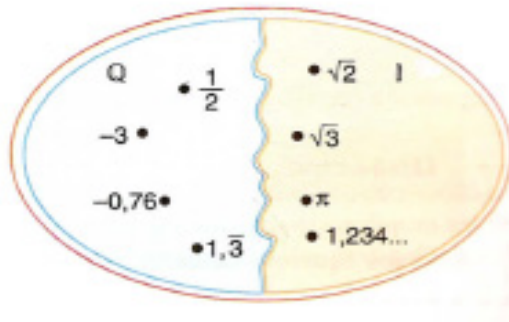
MATEMÁTICA E RACIOCÍNIO LÓGICO

OPERAÇÕES COM NÚMEROS REAIS

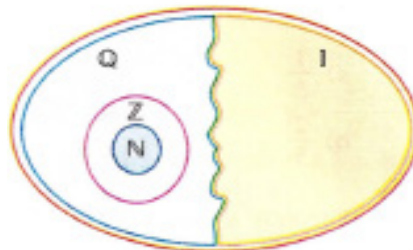
O conjunto dos **números reais**¹ R é uma expansão do conjunto dos números racionais que engloba não só os inteiros e os fracionários, positivos e negativos, mas também todos os números irracionais.

Assim temos:

$R = Q \cup I$, sendo $Q \cap I = \emptyset$ (Se um número real é racional, não será irracional, e vice-versa).



Lembrando que $N \subset Z \subset Q$, podemos construir o diagrama abaixo:



O conjunto dos números reais apresenta outros subconjuntos importantes:

- Conjunto dos números reais não nulos: $R^* = \{x \in R \mid x \neq 0\}$
- Conjunto dos números reais não negativos: $R_+ = \{x \in R \mid x \geq 0\}$
- Conjunto dos números reais positivos: $R^*_+ = \{x \in R \mid x > 0\}$
- Conjunto dos números reais não positivos: $R_- = \{x \in R \mid x \leq 0\}$
- Conjunto dos números reais negativos: $R^*_- = \{x \in R \mid x < 0\}$

Representação Geométrica dos números reais

Conjunto dos números reais



¹ IEZZI, Gelson – Matemática - Volume Único

IEZZI, Gelson - Fundamentos da Matemática Elementar – Vol. 01 – Conjuntos e Funções

Ordenação dos números reais

A representação dos números reais permite definir uma relação de ordem entre eles. Os números reais positivos, são maiores que zero e os negativos, menores que zero. Expressamos a relação de ordem da seguinte maneira:

Dados dois números Reais **a** e **b**,

$$a \leq b \leftrightarrow b - a \geq 0$$

Exemplo: $-15 \leq 5 \leftrightarrow 5 - (-15) \geq 0$
 $5 + 15 \geq 0$

Intervalos reais

O conjunto dos números reais possui também subconjuntos, denominados intervalos, que são determinados por meio de desigualdades. Sejam os números **a** e **b**, com $a < b$.

Em termos gerais temos:

- A bolinha aberta = a intervalo aberto (estamos excluindo aquele número), utilizamos os símbolos:

$$) ; < \text{ ou }] ; [$$

- A bolinha fechada = a intervalo fechado (estamos incluindo aquele número), utilizamos os símbolos:

$$\geq ; \leq \text{ ou } [;]$$

Podemos utilizar () no lugar dos [] , para indicar as extremidades abertas dos intervalos.

Representação na reta real	Sentença matemática	Notações simbólicas	
Intervalo aberto: 	$\{x \in \mathbb{R} \mid a < x < b\}$]a,b[(a,b)
Intervalo fechado: 	$\{x \in \mathbb{R} \mid a \leq x \leq b\}$	[a,b]	[a,b]
Intervalo semi-aberto à direita: 	$\{x \in \mathbb{R} \mid a \leq x < b\}$	[a,b[[a,b)
Intervalo semi-aberto à esquerda: 	$\{x \in \mathbb{R} \mid a < x \leq b\}$]a,b]	(a,b]

Às vezes, aparecem situações em que é necessário registrar numericamente variações de valores em sentidos opostos, ou seja, maiores ou acima de zero (positivos), como as medidas de temperatura ou reais em débito, em haver e etc. Esses números, que se estendem indefinidamente, tanto para o lado direito (positivos) como para o lado esquerdo (negativos), são chamados **números relativos**.

Valor absoluto de um número relativo é o valor do número que faz parte de sua representação, sem o sinal.

Valor simétrico de um número é o mesmo numeral, diferindo apenas o sinal.

Operações com números relativos

1) Adição e subtração de números relativos

a) Se os numerais possuem o mesmo sinal, basta adicionar os valores absolutos e conservar o sinal.

b) Se os numerais possuem sinais diferentes, subtrai-se o numeral de menor valor e dá-se o sinal do maior numeral.

Exemplos:

$$\begin{aligned} 3 + 5 &= 8 \\ 4 - 8 &= -4 \\ -6 - 4 &= -10 \\ -2 + 7 &= 5 \end{aligned}$$

2) Multiplicação e divisão de números relativos

- a) O produto e o quociente de dois números relativos de mesmo sinal são sempre positivos.
- b) O produto e o quociente de dois números relativos de sinais diferentes são sempre negativos.

Exemplos:

$$\begin{aligned} -3 \times 8 &= -24 & -20 \div (-4) &= +5 \\ -6 \times (-7) &= +42 & 28 \div 2 &= 14 \end{aligned}$$

MÍNIMO MÚLTIPLO COMUM E MÁXIMO DIVISOR COMUM

MÚLTIPLOS

Um número é múltiplo de outro quando ao dividirmos o primeiro pelo segundo, o resto é zero.

Exemplo

$$\begin{aligned} 10 \div 2 &= 5 \\ 12 \div 3 &= 4 \end{aligned}$$

O conjunto de múltiplos de um número natural não-nulo é infinito e podemos consegui-lo multiplicando-se o número dado por todos os números naturais.

$$M(3) = \{0, 3, 6, 9, 12, \dots\}$$

DIVISORES

Os números 12 e 15 são múltiplos de 3, portanto 3 é divisor de 12 e 15.

$$\begin{aligned} D(12) &= \{1, 2, 3, 4, 6, 12\} \\ D(15) &= \{1, 3, 5, 15\} \end{aligned}$$

Observações:

- Todo número natural é múltiplo de si mesmo.
- Todo número natural é múltiplo de 1.
- Todo número natural, diferente de zero, tem infinitos múltiplos.
- O zero é múltiplo de qualquer número natural.

MÁXIMO DIVISOR COMUM

O máximo divisor comum de dois ou mais números naturais não-nulos é o maior dos divisores comuns desses números.

Para calcular o m.d.c de dois ou mais números, devemos seguir as etapas:

- Decompor o número em fatores primos
- Tomar o fatores comuns com o menor expoente
- Multiplicar os fatores entre si.

Exemplo:

$$\begin{array}{r|l} 15 & 3 \\ 5 & 5 \\ 1 & \end{array} \quad \begin{array}{r|l} 24 & 2 \\ 12 & 2 \\ 6 & 2 \\ 3 & 3 \\ 1 & \end{array}$$

$$\boxed{15 = 3 \cdot 5} \quad \boxed{24 = 2^3 \cdot 3}$$

O fator comum é o 3 e o 1 é o menor expoente.
m.d.c
(15,24) = 3

MÍNIMO MÚLTIPLO COMUM

O mínimo múltiplo comum (m.m.c) de dois ou mais números é o menor número, diferente de zero.

Para calcular devemos seguir as etapas:

- Decompor os números em fatores primos
- Multiplicar os fatores entre si

Exemplo:

$$\begin{array}{r|l} 15, 24 & 2 \\ 15, 12 & 2 \\ 15, 6 & 2 \\ 15, 3 & 3 \\ 5, 1 & 5 \\ 1 & \end{array}$$

Para o mmc, fica mais fácil decompor os dois juntos.
Basta começar sempre pelo menor primo e verificar a divisão com algum dos números, não é necessário que os dois sejam divisíveis ao mesmo tempo.

Observe que enquanto o 15 não pode ser dividido, continua aparecendo.

$$\text{Assim, o mmc } (15, 24) = 2^3 \cdot 3 \cdot 5 = 120$$

Exemplo

O piso de uma sala retangular, medindo 3,52 m x 4,16 m, será revestido com ladrilhos quadrados, de mesma dimensão, inteiros, de forma que não fique espaço vazio entre ladrilhos vizinhos. Os ladrilhos serão escolhidos de modo que tenham a maior dimensão possível.

Na situação apresentada, o lado do ladrilho deverá medir

- (A) mais de 30 cm.
- (B) menos de 15 cm.
- (C) mais de 15 cm e menos de 20 cm.
- (D) mais de 20 cm e menos de 25 cm.
- (E) mais de 25 cm e menos de 30 cm.

Resposta: A.

NOÇÕES DE INFORMÁTICA

MS-WINDOWS 7: CONCEITO DE PASTAS, DIRETÓRIOS, ARQUIVOS E ATALHOS, ÁREA DE TRABALHO, ÁREA DE TRANSFERÊNCIA, MANIPULAÇÃO DE ARQUIVOS E PASTAS, USO DOS MENUS, PROGRAMAS E APLICATIVOS, INTERAÇÃO COM O CONJUNTO DE APLICATIVOS MS-OFFICE 2016

O Windows 7 é um dos sistemas operacionais mais populares desenvolvido pela Microsoft¹.

Visualmente o Windows 7 é semelhante ao seu antecessor, o Windows Vista, porém a interface é muito mais rica e intuitiva.

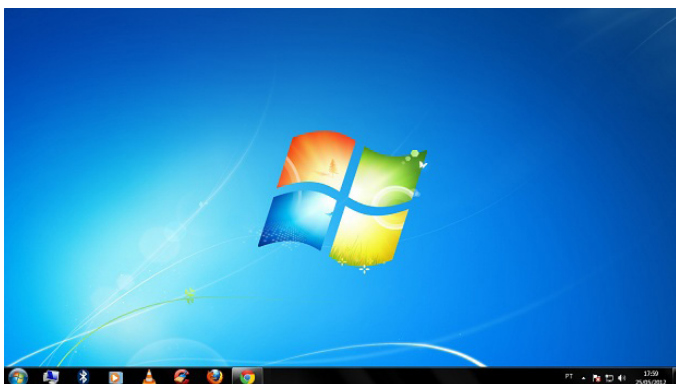
É Sistema Operacional multitarefa e para múltiplos usuários. O novo sistema operacional da Microsoft trouxe, além dos recursos do Windows 7, muitos recursos que tornam a utilização do computador mais amigável.

Algumas características não mudam, inclusive porque os elementos que constroem a interface são os mesmos.

Edições do Windows 7

- Windows 7 Starter;
- Windows 7 Home Premium;
- Windows 7 Professional;
- Windows 7 Ultimate.

Área de Trabalho



Área de Trabalho do Windows 7.

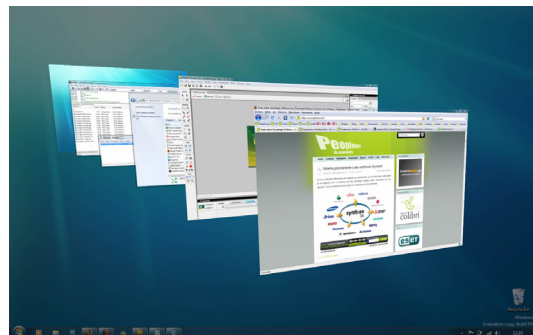
Fonte: <https://www.techtudo.com.br/dicas-e-tutoriais/noticia/2012/05/como-ocultar-lixreira-da-area-de-trabalho-do-windows.html>

A Área de trabalho é composta pela maior parte de sua tela, em que ficam dispostos alguns ícones. Uma das novidades do Windows 7 é a interface mais limpa, com menos ícones e maior ênfase

às imagens do plano de fundo da tela. Com isso você desfruta uma área de trabalho suave. A barra de tarefas que fica na parte inferior também sofreu mudanças significativas.

Barra de tarefas

– Avisar quais são os aplicativos em uso, pois é mostrado um retângulo pequeno com a descrição do(s) aplicativo(s) que está(ão) ativo(s) no momento, mesmo que algumas estejam minimizadas ou ocultas sob outra janela, permitindo assim, alternar entre estas janelas ou entre programas.



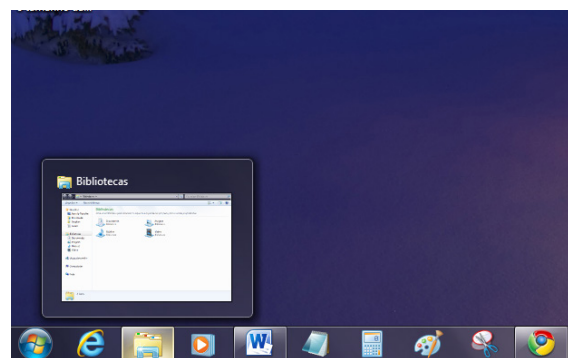
Alternar entre janelas.

Fonte: <https://pplware.sapo.pt/tutoriais/windows-7-flip-3d>

– A barra de tarefas também possui o menu Iniciar, barra de inicialização rápida e a área de notificação, onde você verá o relógio.

– É organizada, consolidando os botões quando há muitos acumulados, ou seja, são agrupados automaticamente em um único botão.

– Outra característica muito interessante é a pré-visualização das janelas ao passar a seta do mouse sobre os botões na barra de tarefas.



Pré-visualização de janela.

Fonte: <https://www.techtudo.com.br/dicas-e-tutoriais/noticia/2010/12/como-aumentar-o-tamanho-das-miniaturas-da-taskbar-do-windows-7.html>

¹ <https://estudioaulas.com.br/img/ArquivosCurso/materialDemo/AulaDemo-4147.pdf>

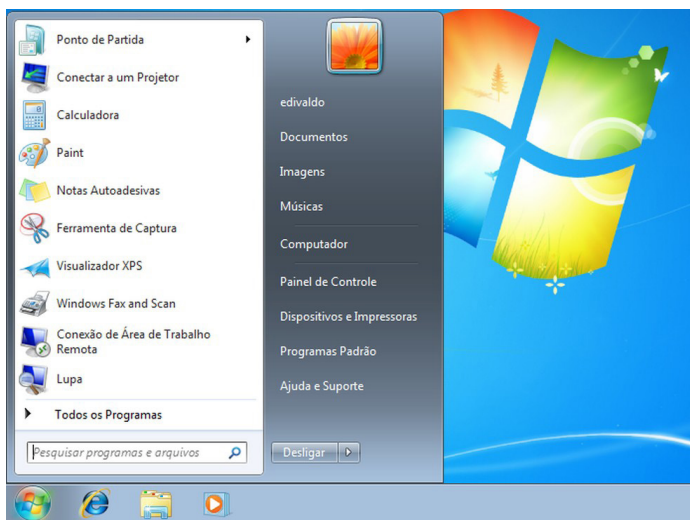
Botão Iniciar



Botão Iniciar

Fonte: <https://br.ign.com/tech/47262/news/suporte-oficial-ao-windows-vista-acaba-em-11-de-abril>

O botão Iniciar é o principal elemento da Barra de Tarefas. Ele dá acesso ao Menu Iniciar, de onde se podem acessar outros menus que, por sua vez, acionam programas do Windows. Ao ser acionado, o botão Iniciar mostra um menu vertical com várias opções.

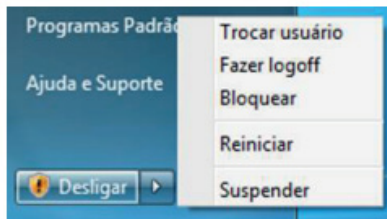


Menu Iniciar.

Fonte: <https://www.techtudo.com.br/dicas-e-tutoriais/2019/04/como-deixar-a-interface-do-windows-10-parecida-com-o-windows-7.ghtml>

Desligando o computador

O novo conjunto de comandos permite Desligar o computador, Bloquear o computador, Fazer Logoff, Trocar Usuário, Reiniciar, Suspende ou Hibernar.



Ícones

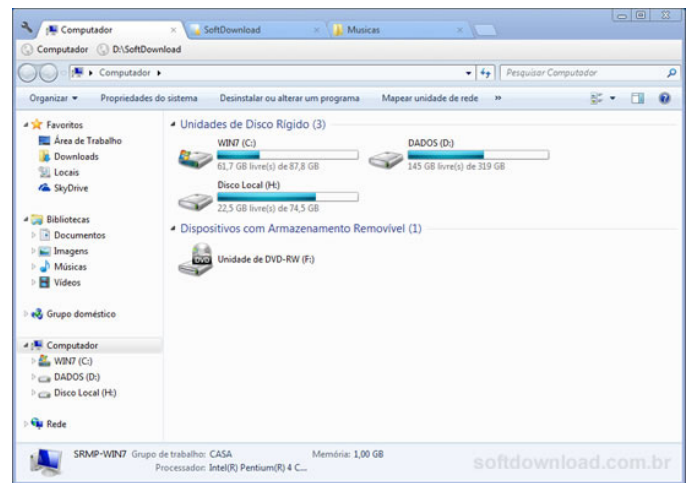
Representação gráfica de um arquivo, pasta ou programa. Você pode adicionar ícones na área de trabalho, assim como pode excluir. Alguns ícones são padrões do Windows: Computador, Painel de Controle, Rede, Lixeira e a Pasta do usuário.

Windows Explorer

No computador, para que tudo fique organizado, existe o Windows Explorer. Ele é um programa que já vem instalado com o Windows e pode ser aberto através do Botão Iniciar ou do seu ícone na barra de tarefas.

Este é um dos principais utilitários encontrados no Windows 7. Permite ao usuário enxergar de forma interessante a divisão organizada do disco (em pastas e arquivos), criar outras pastas, movê-las, copiá-las e até mesmo apagá-las.

Com relação aos arquivos, permite protegê-los, copiá-los e movê-los entre pastas e/ou unidades de disco, inclusive apagá-los e também renomeá-los. Em suma, é este o programa que disponibiliza ao usuário a possibilidade de gerenciar todos os seus dados gravados.



Fonte: <https://www.softdownload.com.br/adicione-guias-windows-explorer-clover-2.html>

Uma das novidades do Windows 7 são as Bibliotecas. Por padrão já consta uma na qual você pode armazenar todos os seus arquivos e documentos pessoais/trabalho, bem como arquivos de músicas, imagens e vídeos. Também é possível criar outra biblioteca para que você organize da forma como desejar.



Bibliotecas no Windows 7.

Fonte: <https://www.tecmundo.com.br/musica/3612-dicas-do-windows-7-aprenda-a-usar-o-recurso-bibliotecas.htm>

Aplicativos de Windows 7

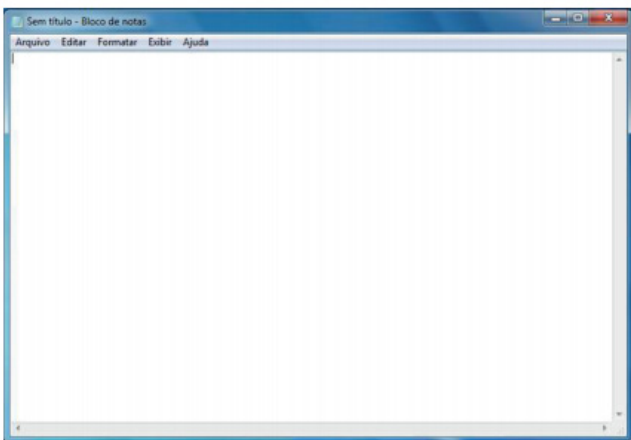
O Windows 7 inclui muitos programas e acessórios úteis. São ferramentas para edição de texto, criação de imagens, jogos, ferramentas para melhorar o desempenho do computador, calculadora e etc.

A pasta Acessórios é acessível dando-se um clique no botão Iniciar na Barra de tarefas, escolhendo a opção Todos os Programas e no submenu, que aparece, escolha Acessórios.

• Bloco de Notas

Aplicativo de edição de textos (não oferece nenhum recurso de formatação) usado para criar ou modificar arquivos de texto. Utilizado normalmente para editar arquivos que podem ser usados pelo sistema da sua máquina.

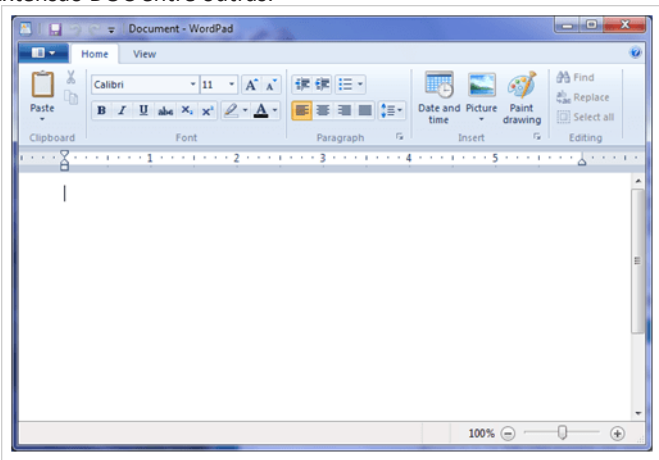
O Bloco de Notas serve para criar ou editar arquivos de texto que não exijam formatação e não ultrapassem 64KB. Ele cria arquivos com extensões .INI, .SYS e .BAT, pois abre e salva texto somente no formato ASCII (somente texto).



Bloco de Notas.

• WordPad

Editor de texto com formatação do Windows. Pode conter imagens, tabelas e outros objetos. A formatação é limitada se comparado com o Word. A extensão padrão gerada pelo WordPad é a RTF. Por meio do programa WordPad podemos salvar um arquivo com a extensão DOC entre outras.

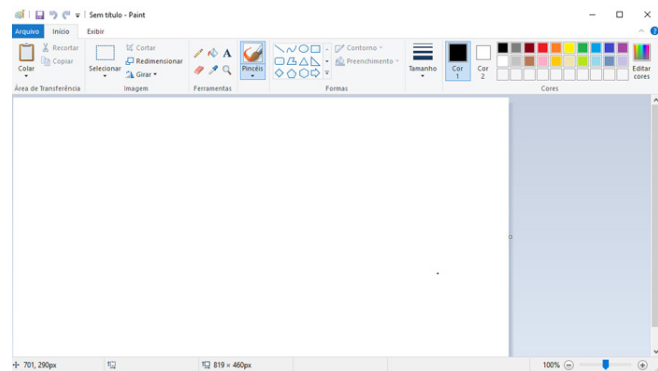


WordPad.

Fonte: <https://www.nextofwindows.com/windows-7-gives-wordpad-a-new-life>

• Paint

Editor simples de imagens do Windows. A extensão padrão é a BMP. Permite manipular arquivos de imagens com as extensões: JPG ou JPEG, GIF, TIFF, PNG, ICO entre outras.

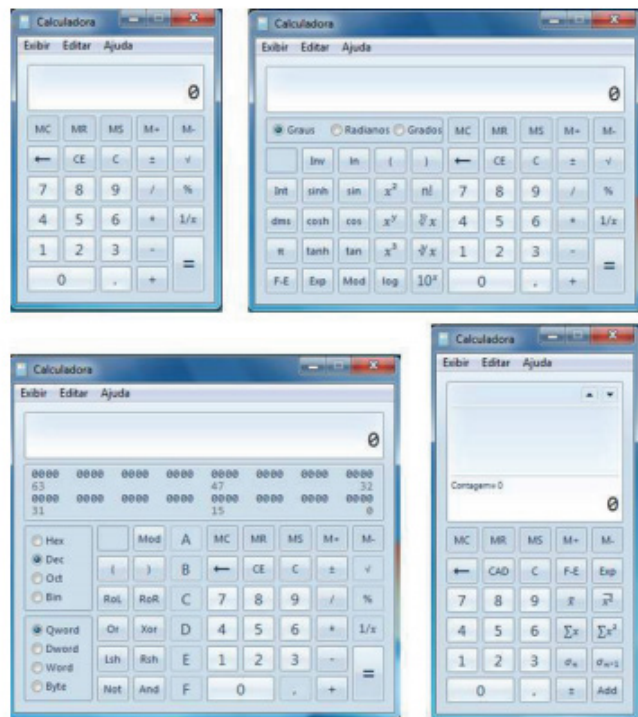


Paint.

Fonte: <https://www.techtudo.com.br/listas/noticia/2017/03/microsoft-paint-todas-versoes-do-famoso-editor-de-fotos-do-windows.html>

• Calculadora

Pode ser exibida de quatro maneiras: padrão, científica, programador e estatística.



CONHECIMENTOS ESPECÍFICOS

Assistente de Creche

OBJETIVOS E FUNÇÕES DA CRECHE.

O berçário e a creche são instituições educacionais voltadas para o desenvolvimento integral de crianças em seus primeiros anos de vida. Embora muitas vezes sejam vistos apenas como locais de cuidado, esses espaços têm funções e objetivos que vão além disso, contribuindo para o crescimento físico, emocional, social e cognitivo das crianças.

Objetivos

- **Desenvolvimento Integral:** fornecer um ambiente seguro e estimulante onde as crianças possam desenvolver suas habilidades motoras, emocionais e sociais.
- **Educação Inicial:** introduzir noções básicas de linguagem, matemática e ciência de forma lúdica e interativa.
- **Socialização:** promover a interação entre as crianças para que desenvolvam habilidades sociais, como compartilhar, esperar a vez e resolver conflitos.
- **Apoio às Famílias:** servir como um suporte para as famílias, permitindo que os pais trabalhem ou estudem sabendo que seus filhos estão em um ambiente seguro e educativo.
- **Inclusão:** oferecer um espaço que respeite a diversidade e promova a inclusão de todas as crianças, independentemente de suas habilidades ou necessidades especiais.

Funções

- **Cuidado Básico:** atender às necessidades básicas das crianças, como alimentação, sono e higiene.
- **Educação:** utilizar métodos pedagógicos para promover o aprendizado através de jogos, canções, histórias e outras atividades.
- **Estímulo à Curiosidade:** fornecer materiais e oportunidades que estimulem a curiosidade, a exploração e a criatividade.
- **Segurança:** manter um ambiente seguro, tanto física quanto emocionalmente, para que as crianças possam explorar e aprender sem medo.
- **Comunicação com os Pais:** manter um canal aberto de comunicação com as famílias para discutir o desenvolvimento da criança e quaisquer preocupações que possam surgir.
- **Intervenção Precoce:** identificar e abordar quaisquer questões de desenvolvimento ou comportamentais o mais cedo possível.

O berçário e a creche desempenham um papel crucial na vida das crianças e suas famílias. Eles não são apenas locais de cuidado, mas sim espaços ricos para o desenvolvimento e a aprendizagem em uma fase crucial da vida. O entendimento claro de seus objetivos e funções é essencial para maximizar o seu potencial como instituições que formam a base para o desenvolvimento futuro da criança.

ORGANIZAÇÃO ADMINISTRATIVA: A DIREÇÃO E O COTIDIANO DA CRECHE.

O funcionamento eficiente de um berçário ou de uma creche não depende apenas da competência dos educadores, mas também da eficácia da organização administrativa dessas instituições. A direção desempenha um papel crucial em assegurar que as operações do dia-a-dia aconteçam de forma suave e eficiente, impactando diretamente na qualidade do ensino e cuidado proporcionados às crianças.

Funções da Direção

- **Planejamento Estratégico:** a direção é responsável por desenvolver um plano que oriente a missão, os valores e os objetivos da instituição.
- **Gestão de Recursos:** isso envolve o gerenciamento eficaz dos recursos financeiros, materiais e humanos da instituição.
- **Coordenação Pedagógica:** a direção deve trabalhar em conjunto com os educadores para definir abordagens e métodos de ensino que se alinham com os objetivos da instituição.
- **Comunicação:** manter um canal aberto de comunicação entre todos os stakeholders, incluindo educadores, pais e a comunidade em geral, é essencial para o sucesso da organização.
- **Compliance e Normas:** assegurar que a instituição esteja em conformidade com as leis e regulamentos locais e nacionais.

O Cotidiano do Berçário e da Creche

- **Rotina Diária:** uma rotina bem estruturada é crucial para proporcionar um ambiente estável para as crianças. Isso inclui horários para refeições, sonecas, atividades educacionais e brincadeiras.
- **Segurança:** a manutenção de um ambiente seguro é uma prioridade constante, que inclui desde a supervisão direta até medidas como câmeras de segurança e protocolos de emergência.
- **Formação Continuada:** a direção deve incentivar e, às vezes, fornecer oportunidades para o desenvolvimento profissional contínuo dos educadores.

– **Relações com os Pais:** mantém-se um diálogo constante com os pais para informar sobre o progresso da criança e receber feedback que possa ser útil para melhorias contínuas.

– **Avaliação e Feedback:** é importante ter mecanismos para avaliar tanto o desempenho dos educadores quanto a satisfação dos pais e, claro, o desenvolvimento das crianças.

Desafios

A direção enfrenta vários desafios, como a gestão eficaz do tempo, resolução de conflitos, adesão às normas regulamentares e, talvez o mais importante, garantir que a instituição como um todo opere de forma que beneficie o desenvolvimento integral das crianças.

A organização administrativa é a espinha dorsal de qualquer berçário ou creche bem-sucedida. Com uma liderança eficaz e uma gestão administrativa sólida, essas instituições podem fornecer um ambiente rico em aprendizado e desenvolvimento, tornando-se verdadeiros pilares de apoio para as famílias que delas dependem.

ASPECTOS DO DESENVOLVIMENTO DA CRIANÇA (FÍSICO, SOCIAL, COGNITIVO E AFETIVO).

O desenvolvimento da criança é um processo complexo e multifacetado que envolve mudanças em diversas dimensões: física, social, cognitiva e afetiva. Compreender esses aspectos é crucial para pais, educadores e profissionais da saúde, pois permite uma abordagem mais integrada e eficaz no que diz respeito à educação e bem-estar da criança. Vamos explorar cada uma dessas dimensões:

Desenvolvimento Físico

O desenvolvimento físico é talvez o mais visível, principalmente nos primeiros anos de vida. Envolve não apenas o crescimento em altura e peso, mas também a maturação de órgãos e sistemas. Aspectos como a coordenação motora (fina e grossa), destreza e habilidades físicas também fazem parte deste âmbito. Um desenvolvimento físico adequado é fundamental para que a criança explore o mundo à sua volta, algo que está intimamente ligado aos outros tipos de desenvolvimento.

Desenvolvimento Social

O desenvolvimento social envolve a habilidade da criança de interagir com as pessoas e o ambiente ao seu redor. Isso inclui a formação de laços afetivos, como o apego aos pais e cuidadores, e também a capacidade de fazer amigos e jogar em equipe. A socialização adequada permite que a criança desenvolva empatia, aprenda a compartilhar e a respeitar regras sociais, que são cruciais para seu bem-estar futuro.

Desenvolvimento Cognitivo

Este é o aspecto relacionado ao desenvolvimento da inteligência, da capacidade de resolver problemas e do pensamento lógico. Está intimamente relacionado com o desempenho acadêmico, mas não se limita a isso. O desenvolvimento cognitivo também envolve a memória, a atenção, a imaginação e a criatividade. Um ambiente estimulante, com acesso a diferentes tipos de aprendizado, pode fazer uma grande diferença nesse aspecto do desenvolvimento.

Desenvolvimento Afetivo

O desenvolvimento afetivo diz respeito às emoções e sentimentos da criança, incluindo seu autoconceito e autoestima. Este aspecto é moldado desde os primeiros anos de vida através das relações de apego com os cuidadores. Uma base afetiva sólida pode ajudar a criança a enfrentar desafios e adversidades, a desenvolver resiliência e a formar relações saudáveis na vida adulta.

Interligações entre os Aspectos

Vale ressaltar que essas dimensões do desenvolvimento estão interligadas e influenciam-se mutuamente. Por exemplo, um desenvolvimento físico inadequado pode afetar a autoestima da criança (aspecto afetivo) e sua capacidade de socialização. Da mesma forma, problemas na socialização podem afetar o desenvolvimento cognitivo, limitando as oportunidades de aprendizado da criança.

Para um desenvolvimento saudável, é essencial que haja um ambiente favorável em todos esses aspectos. Isso inclui suporte emocional, oportunidades para a atividade física, estímulo cognitivo e interações sociais positivas. Cada criança é única, e entender essa singularidade é fundamental para apoiar seu desenvolvimento de forma integral.

CUIDADOS FÍSICOS COM A CRIANÇA.

Cuidar da saúde física de uma criança envolve uma série de práticas e precauções que vão muito além de garantir uma alimentação balanceada e visitas regulares ao pediatra. A intenção é criar um ambiente que seja ao mesmo tempo seguro e propício ao desenvolvimento e à exploração, contribuindo para o bem-estar da criança em todas as suas dimensões. Abaixo estão algumas das áreas mais importantes a considerar:

Alimentação

A alimentação é fundamental para o crescimento e desenvolvimento físico da criança. Uma dieta balanceada, rica em nutrientes, vitaminas e minerais é essencial. Evitar o excesso de alimentos processados, ricos em açúcares e gorduras, é igualmente importante. As necessidades alimentares também variam de acordo com a idade da criança, e é crucial estar atento às recomendações específicas para cada fase.

Sono

Um sono de qualidade é vital para o desenvolvimento físico e cognitivo da criança. A falta de sono pode afetar não só o estado de alerta e a capacidade de concentração, mas também o humor e a saúde em geral. O número de horas de sono necessárias varia de acordo com a idade e outros fatores individuais.

Higiene

Manter uma boa higiene é fundamental para prevenir doenças. Isso inclui banhos regulares, lavagem das mãos, higiene bucal e trocas frequentes de fraldas para os bebês. Ensinar práticas de higiene desde cedo pode ajudar a estabelecer bons hábitos que durarão por toda a vida.

Atividade Física

O exercício físico é crucial para o desenvolvimento motor e para a saúde em geral. Atividades ao ar livre como brincar no parque, andar de bicicleta ou simplesmente correr e explorar são maneiras excelentes de estimular a atividade física. Também contribuem para habilidades sociais, como o trabalho em equipe e a cooperação.

Segurança

Manter um ambiente seguro é uma das responsabilidades mais fundamentais no cuidado com a criança. Isso inclui medidas como proteger tomadas elétricas, armazenar produtos químicos e medicamentos fora do alcance das crianças, e usar dispositivos de segurança em carros e outros meios de transporte.

Visitas Médicas

Check-ups regulares com o pediatra são indispensáveis para monitorar o desenvolvimento físico e identificar possíveis problemas de saúde. Vacinações, exames e outros procedimentos de rotina são parte importante do cuidado físico.

Estímulo Sensorial

A exposição a diferentes texturas, cores e sons pode ser muito benéfica para o desenvolvimento sensorial da criança. Isso é especialmente importante nos primeiros anos de vida, um período crítico para o desenvolvimento do cérebro.

Cuidar da saúde física de uma criança é uma tarefa complexa que requer atenção, conhecimento e um compromisso contínuo. Felizmente, o esforço é recompensado ao ver a criança crescer e se desenvolver de forma saudável, pronta para enfrentar os desafios e oportunidades que a vida lhe reserva.

O AMBIENTE FÍSICO/AFETIVO DA CRECHE.

O ambiente físico e afetivo de um berçário ou de uma creche desempenha um papel crítico no desenvolvimento da criança. Esses espaços são muitas vezes os primeiros ambientes fora do lar onde a criança passará um tempo significativo. Por isso, é crucial que sejam projetados para proporcionar não só segurança e conforto, mas também estímulos para o desenvolvimento físico, cognitivo, social e emocional da criança.

— Ambiente Físico

Espaço e Mobiliário

O espaço deve ser amplo o suficiente para permitir que as crianças se movimentem livremente. O mobiliário deve ser dimensionado para crianças e não deve apresentar cantos afiados ou componentes que possam causar lesões. Deve haver também áreas específicas para diferentes atividades, como brincadeiras, descanso, alimentação e cuidados de higiene.

Segurança

A segurança é primordial. Isso envolve desde a qualidade da construção do edifício até os detalhes como a proteção de tomadas e a restrição de acesso a áreas potencialmente perigosas. Equipa-

mentos como berços, cadeiras e brinquedos devem estar em conformidade com as normas de segurança e ser regularmente inspecionados.

Higiene

O ambiente deve ser mantido limpo para evitar a propagação de doenças. Isso inclui não apenas a limpeza regular das superfícies, mas também a ventilação adequada e a manutenção da qualidade do ar.

Estímulos Sensoriais

O ambiente deve fornecer uma variedade de estímulos sensoriais através de cores, texturas e sons. Isso é particularmente importante para bebês, que estão em um estágio crítico de desenvolvimento sensorial.

— Ambiente Afetivo

Relação com os Cuidadores

Os cuidadores desempenham um papel vital na criação de um ambiente afetivo saudável. Eles devem ser treinados não apenas em cuidados básicos, mas também em desenvolvimento infantil, para que possam fornecer o tipo de interação e estímulo emocional que as crianças precisam.

Rotina e Estrutura

Uma rotina bem planejada pode fornecer um sentimento de segurança e estabilidade para as crianças. Isso é especialmente importante em um ambiente fora de casa, onde tudo é novo e potencialmente assustador.

Interação Social

O ambiente deve fomentar a interação social positiva, tanto entre as crianças quanto entre crianças e adultos. Isso é fundamental para o desenvolvimento de habilidades sociais e emocionais, como compartilhar, colaborar e resolver conflitos de forma pacífica.

Afeto e Suporte Emocional

Um ambiente afetivo saudável é aquele onde as crianças se sentem amadas, valorizadas e apoiadas. Isso inclui a presença de cuidadores atentos e sensíveis às necessidades emocionais das crianças, bem como a existência de políticas que permitam aos pais ou outros familiares visitar e interagir com as crianças sempre que possível.

O ambiente de um berçário ou creche deve ser projetado para ser tanto fisicamente seguro e estimulante quanto emocionalmente acolhedor e enriquecedor. Uma abordagem bem pensada para criar tal ambiente não só beneficia o bem-estar das crianças, mas também serve como uma base sólida para o seu desenvolvimento futuro.

A RELAÇÃO AGENTE DE CUIDADOS INFANTIS - CRIANÇA.

A relação entre o profissional da educação ou cuidado infantil e a criança é uma das mais significativas em termos de impacto no desenvolvimento da criança. Esta relação vai além da simples trans-