



LORENA - SP

PREFEITURA MUNICIPAL DE LORENA -
SÃO PAULO

Técnico em Enfermagem e
Técnico em Enfermagem ESF

CONCURSO PÚBLICO 01/2023

CÓD: SL-044JN-24
7908433247753

Como passar em um concurso público?

Todos nós sabemos que é um grande desafio ser aprovado em concurso público, dessa maneira é muito importante o concurseiro estar focado e determinado em seus estudos e na sua preparação. É verdade que não existe uma fórmula mágica ou uma regra de como estudar para concursos públicos, é importante cada pessoa encontrar a melhor maneira para estar otimizando sua preparação.

Algumas dicas podem sempre ajudar a elevar o nível dos estudos, criando uma motivação para estudar. Pensando nisso, a Solução preparou esta introdução com algumas dicas que irão fazer toda a diferença na sua preparação.

Então mãos à obra!

- Esteja focado em seu objetivo: É de extrema importância você estar focado em seu objetivo: a aprovação no concurso. Você vai ter que colocar em sua mente que sua prioridade é dedicar-se para a realização de seu sonho;
- Não saia atirando para todos os lados: Procure dar atenção a um concurso de cada vez, a dificuldade é muito maior quando você tenta focar em vários certames, pois as matérias das diversas áreas são diferentes. Desta forma, é importante que você defina uma área e especializando-se nela. Se for possível realize todos os concursos que saírem que englobe a mesma área;
- Defina um local, dias e horários para estudar: Uma maneira de organizar seus estudos é transformando isso em um hábito, determinado um local, os horários e dias específicos para estudar cada disciplina que irá compor o concurso. O local de estudo não pode ter uma distração com interrupções constantes, é preciso ter concentração total;
- Organização: Como dissemos anteriormente, é preciso evitar qualquer distração, suas horas de estudos são inegociáveis. É praticamente impossível passar em um concurso público se você não for uma pessoa organizada, é importante ter uma planilha contendo sua rotina diária de atividades definindo o melhor horário de estudo;
- Método de estudo: Um grande aliado para facilitar seus estudos, são os resumos. Isso irá te ajudar na hora da revisão sobre o assunto estudado. É fundamental que você inicie seus estudos antes mesmo de sair o edital, buscando editais de concursos anteriores. Busque refazer a provas dos concursos anteriores, isso irá te ajudar na preparação.
- Invista nos materiais: É essencial que você tenha um bom material voltado para concursos públicos, completo e atualizado. Esses materiais devem trazer toda a teoria do edital de uma forma didática e esquematizada, contendo exercícios para praticar. Quanto mais exercícios você realizar, melhor será sua preparação para realizar a prova do certame;
- Cuide de sua preparação: Não são só os estudos que são importantes na sua preparação, evite perder sono, isso te deixará com uma menor energia e um cérebro cansado. É preciso que você tenha uma boa noite de sono. Outro fator importante na sua preparação, é tirar ao menos 1 (um) dia na semana para descanso e lazer, renovando as energias e evitando o estresse.

A motivação é a chave do sucesso na vida dos concurseiros. Compreendemos que nem sempre é fácil, e às vezes bate aquele desânimo com vários fatores ao nosso redor. Porém tenha garra ao focar na sua aprovação no concurso público dos seus sonhos.

Como dissemos no começo, não existe uma fórmula mágica, um método infalível. O que realmente existe é a sua garra, sua dedicação e motivação para realizar o seu grande sonho de ser aprovado no concurso público. Acredite em você e no seu potencial.

A Solução tem ajudado, há mais de 36 anos, quem quer vencer a batalha do concurso público. **Vamos juntos!**

Língua Portuguesa

1. Leitura e interpretação de diversos tipos de textos (literários e não literários)	7
2. Sinônimos e antônimos. Sentido próprio e figurado das palavras.....	9
3. Pontuação.....	10
4. Classes de palavras: substantivo, adjetivo, numeral, pronome, verbo, advérbio, preposição e conjunção: cargo e sentido que imprimem às relações que estabelecem	12
5. Concordância verbal e nominal	23
6. Regência verbal e nominal.....	24
7. Colocação pronominal.....	27
8. Crase.....	27
9. Processo de formação das palavras	28
10. Coesão	30
11. Ortografia.....	31

Matemática e Raciocínio Lógico

1. Operações com números reais	41
2. Mínimo múltiplo comum e máximo divisor comum.....	43
3. Razão e proporção	44
4. Porcentagem.....	45
5. Regra de três simples e composta	46
6. Média aritmética simples e ponderada	46
7. Juro simples	48
8. Sistema de equações do 1º grau.....	49
9. Relação entre grandezas: tabelas e gráficos	50
10. Sistemas de medidas usuais	54
11. Noções de geometria: forma, perímetro, área, volume, ângulo, teorema de Pitágoras	56
12. Resolução de situações-problema	63
13. Estrutura lógica das relações arbitrárias entre pessoas, lugares, coisas, eventos fictícios; dedução de novas informações das relações fornecidas e avaliação das condições usadas para estabelecer a estrutura daquelas relações; Estruturas lógicas; lógica de argumentação.....	65
14. Identificação de regularidades de uma sequência, numérica ou figural, de modo a indicar qual é o elemento de uma dada posição.....	77
15. diagramas lógicos; Sequências.....	78

Noções de Informática

1. MS-Windows 7: conceito de pastas, diretórios, arquivos e atalhos, área de trabalho, área de transferência, manipulação de arquivos e pastas, uso dos menus, programas e aplicativos, interação com o conjunto de aplicativos MS-Office 2016	87
2. MS-Word 2016: estrutura básica dos documentos, edição e formatação de textos, cabeçalhos, parágrafos, fontes, colunas, marcadores simbólicos e numéricos, tabelas, impressão, controle de quebras e numeração de páginas, legendas, índices, inserção de objetos, campos predefinidos, caixas de texto.....	90

ÍNDICE

3. MS-Excel 2016: estrutura básica das planilhas, conceitos de células, linhas, colunas, pastas e gráficos, elaboração de tabelas e gráficos, uso de fórmulas, cargos e macros, impressão, inserção de objetos, campos predefinidos, controle de quebras e numeração de páginas, obtenção de dados externos, classificação de dados.	99
4. MS-PowerPoint 2016: estrutura básica das apresentações, conceitos de slides, anotações, régua, guias, cabeçalhos e rodapés, noções de edição e formatação de apresentações, inserção de objetos, numeração de páginas, botões de ação, animação e transição entre slides.....	106
5. Correio Eletrônico: uso de correio eletrônico, preparo e envio de mensagens, anexação de arquivos	113
6. Internet: navegação internet, conceitos de URL, links, sites, busca e impressão de páginas	115

Conhecimentos específicos Técnico em Enfermagem e Técnico em Enfermagem ESF

1. Introdução à Enfermagem	125
2. Materiais necessários aos diversos procedimentos de enfermagem	130
3. Técnicas de enfermagem: sinais vitais, medidas antropométricas	143
4. higiene, conforto e segurança do paciente. Assistência de enfermagem com necessidades básicas de pacientes, alimentação e hidratação	152
5. Noções sobre cuidados de enfermagem na sua preparação, cálculo e administração. Cálculos e diluição de medicamentos	157
6. Procedimentos de enfermagem que requerem utilização de técnica asséptica: curativo e cateterismo nasogástrico e vesical,.....	166
7. coleta de exames.	169
8. eliminações.	180
9. gotejamento de soros	180
10. Noções básicas de exames clínicos, posições para exames e cuidados de enfermagem.....	181
11. Cuidados de enfermagem ao paciente cirúrgico	184
12. Cuidados de enfermagem com pacientes de urgência e emergência, ferimentos, choque, fraturas, entorse, luxação, traumas, transporte intrahospitalar de pacientes.....	191
13. Cuidados de enfermagem em terapia intensiva, monitorização venosa e arterial através de cateteres, equilíbrio hidroeletrólítico em pacientes de terapia intensiva.....	193
14. Cuidados com pacientes em isolamento	194
15. Código de Ética do Conselho Federal de Enfermagem	194
16. Lei do Exercício Profissional de Enfermagem n.º 7.498/86.....	205

LÍNGUA PORTUGUESA

LEITURA E INTERPRETAÇÃO DE DIVERSOS TIPOS DE TEXTOS (LITERÁRIOS E NÃO LITERÁRIOS).

Definição Geral

Embora correlacionados, esses conceitos se distinguem, pois sempre que compreendemos adequadamente um texto e o objetivo de sua mensagem, chegamos à interpretação, que nada mais é do que as conclusões específicas. Exemplificando, sempre que nos é exigida a compreensão de uma questão em uma avaliação, a resposta será localizada no próprio no texto, posteriormente, ocorre a interpretação, que é a leitura e a conclusão fundamentada em nossos conhecimentos prévios.

Compreensão de Textos

Resumidamente, a compreensão textual consiste na análise do que está explícito no texto, ou seja, na identificação da mensagem. É assimilar (uma devida coisa) intelectualmente, fazendo uso da capacidade de entender, atinar, perceber, compreender. Compreender um texto é apreender de forma objetiva a mensagem transmitida por ele. Portanto, a compreensão textual envolve a decodificação da mensagem que é feita pelo leitor. Por exemplo, ao ouvirmos uma notícia, automaticamente compreendemos a mensagem transmitida por ela, assim como o seu propósito comunicativo, que é informar o ouvinte sobre um determinado evento.

Interpretação de Textos

É o entendimento relacionado ao conteúdo, ou melhor, os resultados aos quais chegamos por meio da associação das ideias e, em razão disso, sobressai ao texto. Resumidamente, interpretar é decodificar o sentido de um texto por indução.

A interpretação de textos compreende a habilidade de se chegar a conclusões específicas após a leitura de algum tipo de texto, seja ele escrito, oral ou visual.

Grande parte da bagagem interpretativa do leitor é resultado da leitura, integrando um conhecimento que foi sendo assimilado ao longo da vida. Dessa forma, a interpretação de texto é subjetiva, podendo ser diferente entre leitores.

Exemplo de compreensão e interpretação de textos

Para compreender melhor a compreensão e interpretação de textos, analise a questão abaixo, que aborda os dois conceitos em um texto misto (verbal e visual):

FGV > SEDUC/PE > Agente de Apoio ao Desenvolvimento Escolar Especial > 2015

Português > Compreensão e interpretação de textos

A imagem a seguir ilustra uma campanha pela inclusão social.



“A Constituição garante o direito à educação para todos e a inclusão surge para garantir esse direito também aos alunos com deficiências de toda ordem, permanentes ou temporárias, mais ou menos severas.”

A partir do fragmento acima, assinale a afirmativa **incorreta**.

- (A) A inclusão social é garantida pela Constituição Federal de 1988.
- (B) As leis que garantem direitos podem ser mais ou menos severas.
- (C) O direito à educação abrange todas as pessoas, deficientes ou não.
- (D) Os deficientes temporários ou permanentes devem ser incluídos socialmente.
- (E) “Educação para todos” inclui também os deficientes.

Comentário da questão:

Em “A” o texto é sobre direito à educação, incluindo as pessoas com deficiência, ou seja, inclusão de pessoas na sociedade. = afirmativa correta.

Em “B” o complemento “mais ou menos severas” se refere à “deficiências de toda ordem”, não às leis. = afirmativa incorreta.

Em “C” o advérbio “também”, nesse caso, indica a inclusão/adição das pessoas portadoras de deficiência ao direito à educação, além das que não apresentam essas condições. = afirmativa correta.

Em “D” além de mencionar “deficiências de toda ordem”, o texto destaca que podem ser “permanentemente ou temporárias”. = afirmativa correta.

Em “E” este é o tema do texto, a inclusão dos deficientes. = afirmativa correta.

Resposta: Logo, a Letra B é a resposta Certa para essa questão, visto que é a única que contém uma afirmativa incorreta sobre o texto.

Compreender um texto trata da análise e decodificação do que de fato está escrito, seja das frases ou das ideias presentes. Interpretar um texto, está ligado às conclusões que se pode chegar ao conectar as ideias do texto com a realidade. Interpretação trabalha com a subjetividade, com o que se entendeu sobre o texto.

Interpretar um texto permite a compreensão de todo e qualquer texto ou discurso e se amplia no entendimento da sua ideia principal. Compreender relações semânticas é uma competência imprescindível no mercado de trabalho e nos estudos.

Quando não se sabe interpretar corretamente um texto pode-se criar vários problemas, afetando não só o desenvolvimento profissional, mas também o desenvolvimento pessoal.

Busca de sentidos

Para a busca de sentidos do texto, pode-se retirar do mesmo os **tópicos frasais** presentes em cada parágrafo. Isso auxiliará na apreensão do conteúdo exposto.

Isso porque é ali que se fazem necessários, estabelecem uma relação hierárquica do pensamento defendido, retomando ideias já citadas ou apresentando novos conceitos.

Por fim, concentre-se nas ideias que realmente foram explicitadas pelo autor. Textos argumentativos não costumam conceder espaço para divagações ou hipóteses, supostamente contidas nas entrelinhas. Deve-se ater às ideias do autor, o que não quer dizer que o leitor precise ficar preso na superfície do texto, mas é fundamental que não sejam criadas suposições vagas e inespecíficas.

Importância da interpretação

A prática da leitura, seja por prazer, para estudar ou para se informar, aprimora o vocabulário e dinamiza o raciocínio e a interpretação. A leitura, além de favorecer o aprendizado de conteúdos específicos, aprimora a escrita.

Uma interpretação de texto assertiva depende de inúmeros fatores. Muitas vezes, apressados, descuidamos dos detalhes presentes em um texto, achamos que apenas uma leitura já se faz suficiente. Interpretar exige paciência e, por isso, sempre releia o texto, pois a segunda leitura pode apresentar aspectos surpreendentes que não foram observados previamente. Para auxiliar na busca de sentidos do texto, pode-se também retirar dele os **tópicos frasais** presentes em cada parágrafo, isso certamente auxiliará na apreensão do conteúdo exposto. Lembre-se de que os parágrafos não estão organizados, pelo menos em um bom texto, de maneira aleatória, se estão no lugar que estão, é porque ali se fazem necessários, estabelecendo uma relação hierárquica do pensamento defendido, retomando ideias já citadas ou apresentando novos conceitos.

Concentre-se nas ideias que de fato foram explicitadas pelo autor: os textos argumentativos não costumam conceder espaço para divagações ou hipóteses, supostamente contidas nas entrelinhas. Devemos nos ater às ideias do autor, isso não quer dizer que você precise ficar preso na superfície do texto, mas é fundamental que não criemos, à revelia do autor, suposições vagas e inespecíficas. Ler com atenção é um exercício que deve ser praticado à exaustão, assim como uma técnica, que fará de nós leitores proficientes.

Diferença entre compreensão e interpretação

A compreensão de um texto é fazer uma análise objetiva do texto e verificar o que realmente está escrito nele. Já a interpretação imagina o que as ideias do texto têm a ver com a realidade. O leitor tira conclusões subjetivas do texto.

Detecção de características e pormenores que identifiquem o texto dentro de um estilo de época

Principais características do texto literário

Há diferença do texto literário em relação ao texto referencial, sobretudo, por sua carga estética. Esse tipo de texto exerce uma linguagem ficcional, além de fazer referência à função poética da linguagem.

Uma constante discussão sobre a função e a estrutura do texto literário existe, e também sobre a dificuldade de se entenderem os enigmas, as ambiguidades, as metáforas da literatura. São esses elementos que constituem o atrativo do texto literário: a escrita diferenciada, o trabalho com a palavra, seu aspecto conotativo, seus enigmas.

A literatura apresenta-se como o instrumento artístico de análise de mundo e de compreensão do homem. Cada época conceituou a literatura e suas funções de acordo com a realidade, o contexto histórico e cultural e, os anseios dos indivíduos daquele momento.

Ficcionalidade: os textos baseiam-se no real, transfigurando-o, recriando-o.

Aspecto subjetivo: o texto apresenta o olhar pessoal do artista, suas experiências e emoções.

Ênfase na função poética da linguagem: o texto literário manipula a palavra, revestindo-a de caráter artístico.

Plurissignificação: as palavras, no texto literário, assumem vários significados.

Principais características do texto não literário

Apresenta peculiaridades em relação a linguagem literária, entre elas o emprego de uma linguagem convencional e denotativa.

Ela tem como função informar de maneira clara e sucinta, desconsiderando aspectos estilísticos próprios da linguagem literária.

Os diversos textos podem ser classificados de acordo com a linguagem utilizada. A linguagem de um texto está condicionada à sua funcionalidade. Quando pensamos nos diversos tipos e gêneros textuais, devemos pensar também na linguagem adequada a ser adotada em cada um deles. Para isso existem a linguagem literária e a linguagem não literária.

Diferente do que ocorre com os textos literários, nos quais há uma preocupação com o objeto linguístico e também com o estilo, os textos não literários apresentam características bem delimitadas para que possam cumprir sua principal missão, que é, na maioria das vezes, a de informar. Quando pensamos em informação, alguns elementos devem ser elencados, como a objetividade, a transparência e o compromisso com uma linguagem não literária, afastando assim possíveis equívocos na interpretação de um texto.

Gêneros Discursivos

Romance: descrição longa de ações e sentimentos de personagens fictícios, podendo ser de comparação com a realidade ou totalmente irreal. A diferença principal entre um romance e uma

novela é a extensão do texto, ou seja, o romance é mais longo. No romance nós temos uma história central e várias histórias secundárias.

Conto: obra de ficção onde é criado seres e locais totalmente imaginário. Com linguagem linear e curta, envolve poucas personagens, que geralmente se movimentam em torno de uma única ação, dada em um só espaço, eixo temático e conflito. Suas ações encaminham-se diretamente para um desfecho.

Novela: muito parecida com o conto e o romance, diferenciado por sua extensão. Ela fica entre o conto e o romance, e tem a história principal, mas também tem várias histórias secundárias. O tempo na novela é baseada no calendário. O tempo e local são definidos pelas histórias dos personagens. A história (enredo) tem um ritmo mais acelerado do que a do romance por ter um texto mais curto.

Crônica: texto que narra o cotidiano das pessoas, situações que nós mesmos já vivemos e normalmente é utilizado a ironia para mostrar um outro lado da mesma história. Na crônica o tempo não é relevante e quando é citado, geralmente são pequenos intervalos como horas ou mesmo minutos.

Poesia: apresenta um trabalho voltado para o estudo da linguagem, fazendo-o de maneira particular, refletindo o momento, a vida dos homens através de figuras que possibilitam a criação de imagens.

Editorial: texto dissertativo argumentativo onde expressa a opinião do editor através de argumentos e fatos sobre um assunto que está sendo muito comentado (polêmico). Sua intenção é convencer o leitor a concordar com ele.

Entrevista: texto expositivo e é marcado pela conversa de um entrevistador e um entrevistado para a obtenção de informações. Tem como principal característica transmitir a opinião de pessoas de destaque sobre algum assunto de interesse.

Cantiga de roda: gênero empírico, que na escola se materializa em uma concretude da realidade. A cantiga de roda permite as crianças terem mais sentido em relação a leitura e escrita, ajudando os professores a identificar o nível de alfabetização delas.

Receita: texto instrucional e injuntivo que tem como objetivo de informar, aconselhar, ou seja, recomendam dando uma certa liberdade para quem recebe a informação.

SINÔNIMOS E ANTÔNIMOS. SENTIDO PRÓPRIO E FIGURADO DAS PALAVRAS.

Visão Geral: o significado das palavras é objeto de estudo da semântica, a área da gramática que se dedica ao sentido das palavras e também às relações de sentido estabelecidas entre elas.

Denotação e conotação

Denotação corresponde ao sentido literal e objetivo das palavras, enquanto a conotação diz respeito ao sentido figurado das palavras. Exemplos:

“O gato é um animal doméstico.”

“Meu vizinho é um gato.”

No primeiro exemplo, a palavra gato foi usada no seu verdadeiro sentido, indicando uma espécie real de animal. Na segunda frase, a palavra gato faz referência ao aspecto físico do vizinho, uma forma de dizer que ele é tão bonito quanto o bichano.

Hiperonímia e hiponímia

Dizem respeito à hierarquia de significado. Um hiperônimo, palavra superior com um sentido mais abrangente, engloba um hipônimo, palavra inferior com sentido mais restrito.

Exemplos:

– Hiperônimo: mamífero – hipônimos: cavalo, baleia.

– Hiperônimo: jogo – hipônimos: xadrez, baralho.

Polissemia e monosssemia

A polissemia diz respeito ao potencial de uma palavra apresentar uma multiplicidade de significados, de acordo com o contexto em que ocorre. A monosssemia indica que determinadas palavras apresentam apenas um significado. Exemplos:

– “Língua”, é uma palavra polissêmica, pois pode por um idioma ou um órgão do corpo, dependendo do contexto em que é inserida.

– A palavra “decalitro” significa medida de dez litros, e não tem outro significado, por isso é uma palavra monossêmica.

Sinonímia e antonímia

A sinonímia diz respeito à capacidade das palavras serem semelhantes em significado. Já antonímia se refere aos significados opostos. Desse modo, por meio dessas duas relações, as palavras expressam proximidade e contrariedade.

Exemplos de palavras sinônimas: morrer = falecer; rápido = veloz.

Exemplos de palavras antônimas: morrer x nascer; pontual x atrasado.

Homonímia e paronímia

A homonímia diz respeito à propriedade das palavras apresentarem: semelhanças sonoras e gráficas, mas distinção de sentido (palavras homônimas), semelhanças homófonas, mas distinção gráfica e de sentido (palavras homófonas) semelhanças gráficas, mas distinção sonora e de sentido (palavras homógrafas). A paronímia se refere a palavras que são escritas e pronunciadas de forma parecida, mas que apresentam significados diferentes. Veja os exemplos:

– Palavras homônimas: caminho (itinerário) e caminho (verbo caminhar); morro (monte) e morro (verbo morrer).

– Palavras homófonas: apressar (tornar mais rápido) e apreçar (definir o preço); arrochar (apertar com força) e arroxar (tornar roxo).

– Palavras homógrafas: apoio (suporte) e apoiar (verbo apoiar); boto (golfinho) e boto (verbo botar); choro (pranto) e choro (verbo chorar).

– Palavras parônimas: apóstrofe (figura de linguagem) e apóstrofo (sinal gráfico), comprimento (tamanho) e cumprimento (saudação).

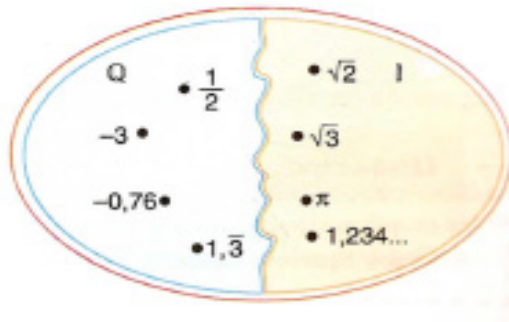
MATEMÁTICA E RACIOCÍNIO LÓGICO

OPERAÇÕES COM NÚMEROS REAIS

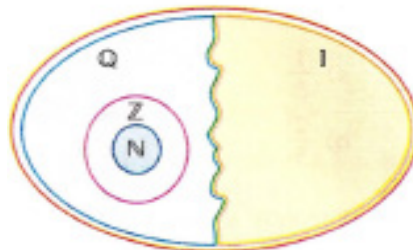
O conjunto dos **números reais**¹ **R** é uma expansão do conjunto dos números racionais que engloba não só os inteiros e os fracionários, positivos e negativos, mas também todos os números irracionais.

Assim temos:

$R = Q \cup I$, sendo $Q \cap I = \emptyset$ (Se um número real é racional, não será irracional, e vice-versa).



Lembrando que $N \subset Z \subset Q$, podemos construir o diagrama abaixo:



O conjunto dos números reais apresenta outros subconjuntos importantes:

- Conjunto dos números reais não nulos: $R^* = \{x \in R \mid x \neq 0\}$
- Conjunto dos números reais não negativos: $R_+ = \{x \in R \mid x \geq 0\}$
- Conjunto dos números reais positivos: $R^*_+ = \{x \in R \mid x > 0\}$
- Conjunto dos números reais não positivos: $R_- = \{x \in R \mid x \leq 0\}$
- Conjunto dos números reais negativos: $R^*_- = \{x \in R \mid x < 0\}$

Representação Geométrica dos números reais

Conjunto dos números reais



¹ IEZZI, Gelson – Matemática - Volume Único

IEZZI, Gelson - Fundamentos da Matemática Elementar – Vol. 01 – Conjuntos e Funções

Ordenação dos números reais

A representação dos números reais permite definir uma relação de ordem entre eles. Os números reais positivos, são maiores que zero e os negativos, menores que zero. Expressamos a relação de ordem da seguinte maneira:

Dados dois números Reais **a** e **b**,

$$a \leq b \leftrightarrow b - a \geq 0$$

Exemplo: $-15 \leq 5 \leftrightarrow 5 - (-15) \geq 0$
 $5 + 15 \geq 0$

Intervalos reais

O conjunto dos números reais possui também subconjuntos, denominados intervalos, que são determinados por meio de desigualdades. Sejam os números *a* e *b*, com *a* < *b*.

Em termos gerais temos:

- A bolinha aberta = a intervalo aberto (estamos excluindo aquele número), utilizamos os símbolos:

$$) ; < \text{ ou }] ; [$$

- A bolinha fechada = a intervalo fechado (estamos incluindo aquele número), utilizamos os símbolos:

$$\geq ; \leq \text{ ou } [;]$$

Podemos utilizar () no lugar dos [] , para indicar as extremidades abertas dos intervalos.

Representação na reta real	Sentença matemática	Notações simbólicas	
Intervalo aberto: 	$\{x \in \mathbb{R} \mid a < x < b\}$]a,b[(a,b)
Intervalo fechado: 	$\{x \in \mathbb{R} \mid a \leq x \leq b\}$	[a,b]	[a,b]
Intervalo semi-aberto à direita: 	$\{x \in \mathbb{R} \mid a \leq x < b\}$	[a,b[[a,b)
Intervalo semi-aberto à esquerda: 	$\{x \in \mathbb{R} \mid a < x \leq b\}$]a,b]	(a,b]

Às vezes, aparecem situações em que é necessário registrar numericamente variações de valores em sentidos opostos, ou seja, maiores ou acima de zero (positivos), como as medidas de temperatura ou reais em débito, em haver e etc. Esses números, que se estendem indefinidamente, tanto para o lado direito (positivos) como para o lado esquerdo (negativos), são chamados **números relativos**.

Valor absoluto de um número relativo é o valor do número que faz parte de sua representação, sem o sinal.

Valor simétrico de um número é o mesmo numeral, diferindo apenas o sinal.

Operações com números relativos

1) Adição e subtração de números relativos

- a) Se os numerais possuem o mesmo sinal, basta adicionar os valores absolutos e conservar o sinal.
- b) Se os numerais possuem sinais diferentes, subtrai-se o numeral de menor valor e dá-se o sinal do maior numeral.

Exemplos:

$$\begin{aligned} 3 + 5 &= 8 \\ 4 - 8 &= -4 \\ -6 - 4 &= -10 \\ -2 + 7 &= 5 \end{aligned}$$

2) Multiplicação e divisão de números relativos

- a) O produto e o quociente de dois números relativos de mesmo sinal são sempre positivos.
- b) O produto e o quociente de dois números relativos de sinais diferentes são sempre negativos.

Exemplos:

$$\begin{aligned} -3 \times 8 &= -24 & -20 \div (-4) &= +5 \\ -6 \times (-7) &= +42 & 28 \div 2 &= 14 \end{aligned}$$

MÍNIMO MÚLTIPLO COMUM E MÁXIMO DIVISOR COMUM

MÚLTIPLOS

Um número é múltiplo de outro quando ao dividirmos o primeiro pelo segundo, o resto é zero.

Exemplo

$$\begin{aligned} 10 \div 2 &= 5 \\ 12 \div 3 &= 4 \end{aligned}$$

O conjunto de múltiplos de um número natural não-nulo é infinito e podemos consegui-lo multiplicando-se o número dado por todos os números naturais.

$$M(3) = \{0, 3, 6, 9, 12, \dots\}$$

DIVISORES

Os números 12 e 15 são múltiplos de 3, portanto 3 é divisor de 12 e 15.

$$D(12) = \{1, 2, 3, 4, 6, 12\}$$

$$D(15) = \{1, 3, 5, 15\}$$

Observações:

- Todo número natural é múltiplo de si mesmo.
- Todo número natural é múltiplo de 1.
- Todo número natural, diferente de zero, tem infinitos múltiplos.
- O zero é múltiplo de qualquer número natural.

MÁXIMO DIVISOR COMUM

O máximo divisor comum de dois ou mais números naturais não-nulos é o maior dos divisores comuns desses números.

Para calcular o m.d.c de dois ou mais números, devemos seguir as etapas:

- Decompor o número em fatores primos
- Tomar o fatores comuns com o menor expoente
- Multiplicar os fatores entre si.

Exemplo:

$$\begin{array}{r|l} 15 & 3 \\ 5 & 5 \\ 1 & \\ \hline 24 & 2 \\ 12 & 2 \\ 6 & 2 \\ 3 & 3 \\ 1 & \end{array}$$

$$\boxed{15 = 3 \cdot 5} \quad \boxed{24 = 2^3 \cdot 3}$$

O fator comum é o 3 e o 1 é o menor expoente.
m.d.c
(15,24) = 3

MÍNIMO MÚLTIPLO COMUM

O mínimo múltiplo comum (m.m.c) de dois ou mais números é o menor número, diferente de zero.

Para calcular devemos seguir as etapas:

- Decompor os números em fatores primos
- Multiplicar os fatores entre si

Exemplo:

$$\begin{array}{r|l} 15,24 & 2 \\ 15,12 & 2 \\ 15,6 & 2 \\ 15,3 & 3 \\ 5,1 & 5 \\ 1 & \end{array}$$

Para o mmc, fica mais fácil decompor os dois juntos.
Basta começar sempre pelo menor primo e verificar a divisão com algum dos números, não é necessário que os dois sejam divisíveis ao mesmo tempo.

Observe que enquanto o 15 não pode ser dividido, continua aparecendo.

$$\text{Assim, o mmc } (15,24) = 2^3 \cdot 3 \cdot 5 = 120$$

Exemplo

O piso de uma sala retangular, medindo 3,52 m x 4,16 m, será revestido com ladrilhos quadrados, de mesma dimensão, inteiros, de forma que não fique espaço vazio entre ladrilhos vizinhos. Os ladrilhos serão escolhidos de modo que tenham a maior dimensão possível.

Na situação apresentada, o lado do ladrilho deverá medir

- (A) mais de 30 cm.
- (B) menos de 15 cm.
- (C) mais de 15 cm e menos de 20 cm.
- (D) mais de 20 cm e menos de 25 cm.
- (E) mais de 25 cm e menos de 30 cm.

Resposta: A.

NOÇÕES DE INFORMÁTICA

MS-WINDOWS 7: CONCEITO DE PASTAS, DIRETÓRIOS, ARQUIVOS E ATALHOS, ÁREA DE TRABALHO, ÁREA DE TRANSFERÊNCIA, MANIPULAÇÃO DE ARQUIVOS E PASTAS, USO DOS MENUS, PROGRAMAS E APLICATIVOS, INTERAÇÃO COM O CONJUNTO DE APLICATIVOS MS-OFFICE 2016

O Windows 7 é um dos sistemas operacionais mais populares desenvolvido pela Microsoft¹.

Visualmente o Windows 7 é semelhante ao seu antecessor, o Windows Vista, porém a interface é muito mais rica e intuitiva.

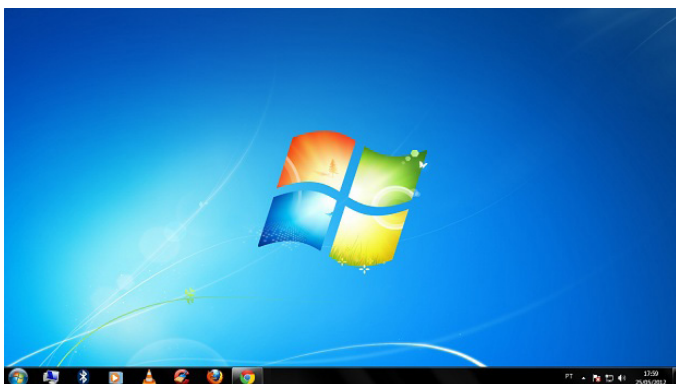
É Sistema Operacional multitarefa e para múltiplos usuários. O novo sistema operacional da Microsoft trouxe, além dos recursos do Windows 7, muitos recursos que tornam a utilização do computador mais amigável.

Algumas características não mudam, inclusive porque os elementos que constroem a interface são os mesmos.

Edições do Windows 7

- Windows 7 Starter;
- Windows 7 Home Premium;
- Windows 7 Professional;
- Windows 7 Ultimate.

Área de Trabalho



Área de Trabalho do Windows 7.

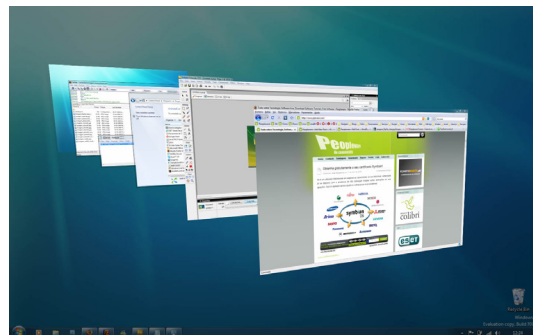
Fonte: <https://www.techtudo.com.br/dicas-e-tutoriais/noticia/2012/05/como-ocultar-lixeira-da-area-de-trabalho-do-windows.html>

A Área de trabalho é composta pela maior parte de sua tela, em que ficam dispostos alguns ícones. Uma das novidades do Windows 7 é a interface mais limpa, com menos ícones e maior ênfase

às imagens do plano de fundo da tela. Com isso você desfruta uma área de trabalho suave. A barra de tarefas que fica na parte inferior também sofreu mudanças significativas.

Barra de tarefas

– Avisar quais são os aplicativos em uso, pois é mostrado um retângulo pequeno com a descrição do(s) aplicativo(s) que está(ão) ativo(s) no momento, mesmo que algumas estejam minimizadas ou ocultas sob outra janela, permitindo assim, alternar entre estas janelas ou entre programas.



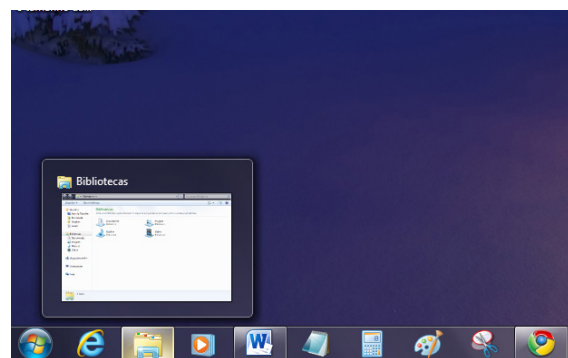
Alternar entre janelas.

Fonte: <https://pplware.sapo.pt/tutoriais/windows-7-flip-3d>

– A barra de tarefas também possui o menu Iniciar, barra de inicialização rápida e a área de notificação, onde você verá o relógio.

– É organizada, consolidando os botões quando há muitos acumulados, ou seja, são agrupados automaticamente em um único botão.

– Outra característica muito interessante é a pré-visualização das janelas ao passar a seta do mouse sobre os botões na barra de tarefas.



Pré-visualização de janela.

Fonte: <https://www.techtudo.com.br/dicas-e-tutoriais/noticia/2010/12/como-aumentar-o-tamanho-das-miniaturas-da-taskbar-do-windows-7.html>

¹ <https://estudioaulas.com.br/img/ArquivosCurso/materialDemo/AulaDemo-4147.pdf>

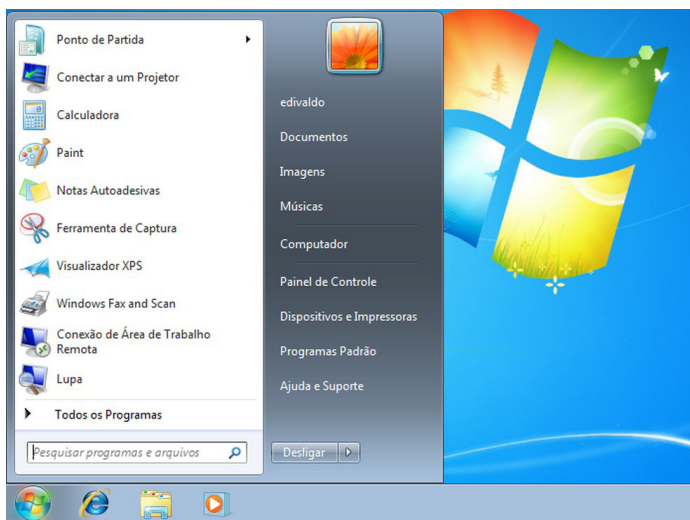
Botão Iniciar



Botão Iniciar

Fonte: <https://br.ign.com/tech/47262/news/suporte-oficial-ao-windows-vista-acaba-em-11-de-abril>

O botão Iniciar é o principal elemento da Barra de Tarefas. Ele dá acesso ao Menu Iniciar, de onde se podem acessar outros menus que, por sua vez, acionam programas do Windows. Ao ser acionado, o botão Iniciar mostra um menu vertical com várias opções.

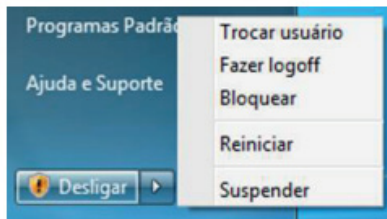


Menu Iniciar.

Fonte: <https://www.techtudo.com.br/dicas-e-tutoriais/2019/04/como-deixar-a-interface-do-windows-10-parecida-com-o-windows-7.ghtml>

Desligando o computador

O novo conjunto de comandos permite Desligar o computador, Bloquear o computador, Fazer Logoff, Trocar Usuário, Reiniciar, Suspende ou Hibernar.



Ícones

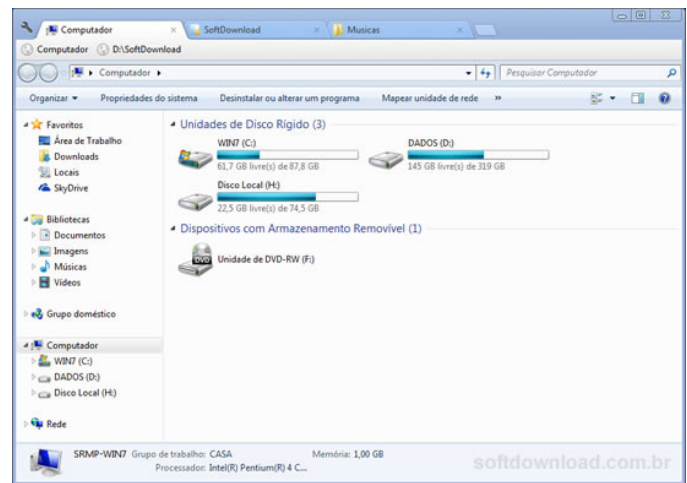
Representação gráfica de um arquivo, pasta ou programa. Você pode adicionar ícones na área de trabalho, assim como pode excluir. Alguns ícones são padrões do Windows: Computador, Painel de Controle, Rede, Lixeira e a Pasta do usuário.

Windows Explorer

No computador, para que tudo fique organizado, existe o Windows Explorer. Ele é um programa que já vem instalado com o Windows e pode ser aberto através do Botão Iniciar ou do seu ícone na barra de tarefas.

Este é um dos principais utilitários encontrados no Windows 7. Permite ao usuário enxergar de forma interessante a divisão organizada do disco (em pastas e arquivos), criar outras pastas, movê-las, copiá-las e até mesmo apagá-las.

Com relação aos arquivos, permite protegê-los, copiá-los e movê-los entre pastas e/ou unidades de disco, inclusive apagá-los e também renomeá-los. Em suma, é este o programa que disponibiliza ao usuário a possibilidade de gerenciar todos os seus dados gravados.



Fonte: <https://www.softdownload.com.br/adicione-guias-windows-explorer-clover-2.html>

Uma das novidades do Windows 7 são as Bibliotecas. Por padrão já consta uma na qual você pode armazenar todos os seus arquivos e documentos pessoais/trabalho, bem como arquivos de músicas, imagens e vídeos. Também é possível criar outra biblioteca para que você organize da forma como desejar.



Bibliotecas no Windows 7.

Fonte: <https://www.tecmundo.com.br/musica/3612-dicas-do-windows-7-aprenda-a-usar-o-recurso-bibliotecas.htm>

Aplicativos de Windows 7

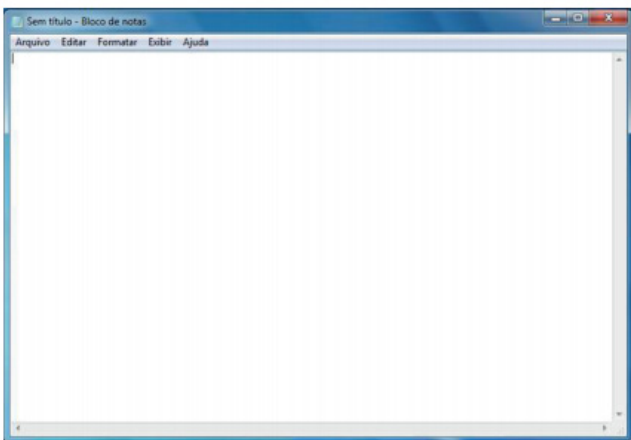
O Windows 7 inclui muitos programas e acessórios úteis. São ferramentas para edição de texto, criação de imagens, jogos, ferramentas para melhorar o desempenho do computador, calculadora e etc.

A pasta Acessórios é acessível dando-se um clique no botão Iniciar na Barra de tarefas, escolhendo a opção Todos os Programas e no submenu, que aparece, escolha Acessórios.

• Bloco de Notas

Aplicativo de edição de textos (não oferece nenhum recurso de formatação) usado para criar ou modificar arquivos de texto. Utilizado normalmente para editar arquivos que podem ser usados pelo sistema da sua máquina.

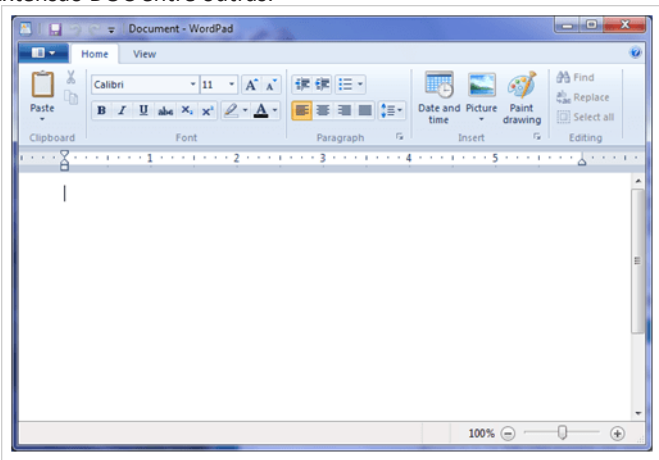
O Bloco de Notas serve para criar ou editar arquivos de texto que não exijam formatação e não ultrapassem 64KB. Ele cria arquivos com extensões .INI, .SYS e .BAT, pois abre e salva texto somente no formato ASCII (somente texto).



Bloco de Notas.

• WordPad

Editor de texto com formatação do Windows. Pode conter imagens, tabelas e outros objetos. A formatação é limitada se comparado com o Word. A extensão padrão gerada pelo WordPad é a RTF. Por meio do programa WordPad podemos salvar um arquivo com a extensão DOC entre outras.

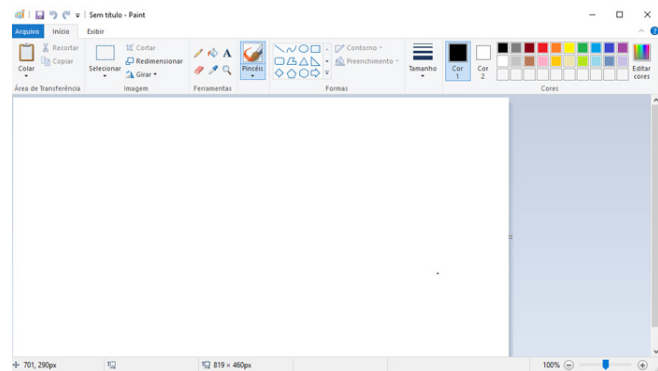


WordPad.

Fonte: <https://www.nextofwindows.com/windows-7-gives-wordpad-a-new-life>

• Paint

Editor simples de imagens do Windows. A extensão padrão é a BMP. Permite manipular arquivos de imagens com as extensões: JPG ou JPEG, GIF, TIFF, PNG, ICO entre outras.

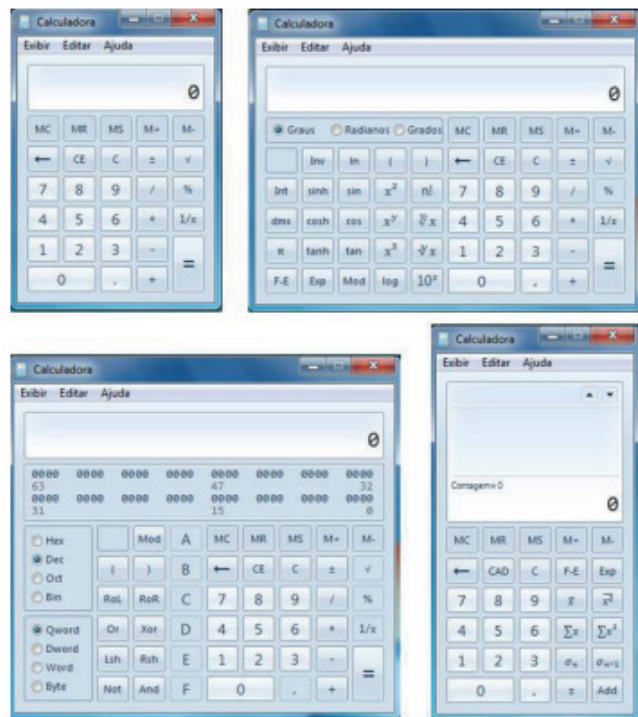


Paint.

Fonte: <https://www.techtudo.com.br/listas/noticia/2017/03/microsoft-paint-todas-versoes-do-famoso-editor-de-fotos-do-windows.html>

• Calculadora

Pode ser exibida de quatro maneiras: padrão, científica, programador e estatística.



CONHECIMENTOS ESPECÍFICOS

Técnico em Enfermagem e Técnico em Enfermagem ESF

INTRODUÇÃO À ENFERMAGEM.

Fundamentos de Enfermagem

A assistência da Enfermagem baseia-se em conhecimentos científicos e métodos que definem sua implementação. Assim, a sistematização da assistência de enfermagem (SAE) é uma forma planejada de prestar cuidados aos pacientes que, gradativamente, vem sendo implantada em diversos serviços de saúde. Os componentes ou etapas dessa sistematização variam de acordo com o método adotado, sendo basicamente composta por levantamento de dados ou histórico de enfermagem, diagnóstico de enfermagem, plano assistencial e avaliação.

Interligadas, essas ações permitem identificar as necessidades de assistência de saúde do paciente e propor as intervenções que melhor as atendam - ressalte-se que compete ao enfermeiro a responsabilidade legal pela sistematização; contudo, para a obtenção de resultados satisfatórios, toda a equipe de enfermagem deve envolver-se no processo.

Na fase inicial, é realizado o levantamento de dados, mediante entrevista e exame físico do paciente. Como resultado, são obtidas importantes informações para a elaboração de um plano assistencial e prescrição de enfermagem, a ser implementada por toda a equipe.

A entrevista, um dos procedimentos iniciais do atendimento, é o recurso utilizado para a obtenção dos dados necessários ao tratamento, tais como o motivo que levou o paciente a buscar ajuda, seus hábitos e práticas de saúde, a história da doença atual, de doenças anteriores, hereditárias, etc. Nesta etapa, as informações consideradas relevantes para a elaboração do plano assistencial de enfermagem e tratamento devem ser registradas no prontuário, tomando-se, evidentemente, os cuidados necessários com as consideradas como sigilosas, visando garantir ao paciente o direito da privacidade.

O exame físico inicial é realizado nos primeiros contatos com o paciente, sendo reavaliado diariamente e, em algumas situações, até várias vezes ao dia.

Como sua parte integrante, há a avaliação minuciosa de todas as partes do corpo e a verificação de sinais vitais e outras medidas, como peso e altura, utilizando-se técnicas específicas.

Na etapa seguinte, faz-se a análise e interpretação dos dados coletados e se determinam os problemas de saúde do paciente, formulados como diagnóstico de enfermagem. Através do mesmo são identificadas as necessidades de assistência de enfermagem e a elaboração do plano assistencial de enfermagem.

O plano descreve os cuidados que devem ser dados ao paciente (prescrição de enfermagem) e implementados pela equipe de enfermagem, com a participação de outros profissionais de saúde, sempre que necessário.

Na etapa de avaliação verifica-se a resposta do paciente aos cuidados de enfermagem a ele prestados e as necessidades de modificar ou não o plano inicialmente proposto.

O hospital, a assistência de enfermagem e a prevenção da infecção

O termo hospital origina-se do latim *hospitium*, que quer dizer local onde se hospedam pessoas, em referência a estabelecimentos fundados pelo clero, a partir do século IV dC, cuja finalidade era prover cuidados a doentes e oferecer abrigo a viajantes e peregrinos.

Segundo o Ministério da Saúde, hospital é definido como estabelecimento de saúde destinado a prestar assistência sanitária em regime de internação a uma determinada clientela, ou de não-internação, no caso de ambulatório ou outros serviços.

Para se avaliar a necessidade de serviços e leitos hospitalares numa dada região faz-se necessário considerar fatores como a estrutura e nível de organização de saúde existente, número de habitantes e frequência e distribuição de doenças, além de outros eventos relacionados à saúde. Por exemplo, é possível que numa região com grande população de jovens haja carência de leitos de maternidade onde ocorre maior número de nascimentos. Em outra, onde haja maior incidência de doenças crônico-degenerativas, a necessidade talvez seja a de expandir leitos de clínica médica.

De acordo com a especialidade existente, o hospital pode ser classificado como geral, destinado a prestar assistência nas quatro especialidades médicas básicas, ou especializado, destinado a prestar assistência em uma especialidade, como, por exemplo, maternidade, ortopedia, entre outras.

Um outro critério utilizado para a classificação de hospitais é o seu número de leitos ou capacidade instalada: são considerados como de pequeno porte aqueles com até 50 leitos; de médio porte, de 51 a 150 leitos; de grande porte, de 151 a 500 leitos; e de porte especial, acima de 500 leitos.

Conforme as diretrizes do Sistema Único de Saúde (SUS), os serviços de saúde em uma dada região geográfica - desde as unidades básicas até os hospitais de maior complexidade - devem estar integrados, constituindo um sistema hierarquizado e organizado de acordo com os níveis de atenção à saúde. Um sistema assim constituído disponibiliza atendimento integral à população, mediante ações de promoção, prevenção, recuperação e reabilitação da saúde.

As unidades básicas de saúde (integradas ou não ao Programa Saúde da Família) devem funcionar como porta de entrada para o sistema, reservando-se o atendimento hospitalar para os casos mais complexos - que, de fato, necessitam de tratamento em regime de internação.

De maneira geral, o hospital secundário oferece alto grau de resolubilidade para grande parte dos casos, sendo poucos os que acabam necessitando de encaminhamento para um hospital terciário. O sistema de saúde vigente no Brasil agrega todos os serviços públicos das esferas federal, estadual e municipal e os serviços privados, credenciados por contrato ou convênio. Na área hospitalar, 80% dos estabelecimentos que prestam serviços ao SUS são privados e recebem reembolso pelas ações realizadas, ao contrário da atenção ambulatorial, onde 75% da assistência provém de hospitais públicos.

Na reorganização do sistema de saúde proposto pelo SUS o hospital deixa de ser a porta de entrada do atendimento para se constituir em unidade de referência dos ambulatorios e unidades básicas de saúde. O hospital privado pode ter caráter beneficente, filantrópico, com ou sem fins lucrativos. No beneficente, os recursos são originários de contribuições e doações particulares para a prestação de serviços a seus associados - integralmente aplicados na manutenção e desenvolvimento de seus objetivos sociais. O hospital filantrópico reserva serviços gratuitos para a população carente, respeitando a legislação em vigor. Em ambos, os membros da diretoria não recebem remuneração.

Para que o paciente receba todos os cuidados de que necessita durante sua internação hospitalar, faz-se necessário que tenha à sua disposição uma equipe de profissionais competentes e diversos serviços integrados - Corpo Clínico, equipe de enfermagem, Serviço de Nutrição e Dietética, Serviço Social, etc., caracterizando uma extensa divisão técnica de trabalho.

Para alcançar os objetivos da instituição, o trabalho das equipes, de todas as áreas, necessita estar em sintonia, haja vista que uma das características do processo de produção hospitalar é a interdependência. Uma outra característica é a quantidade e diversidade de procedimentos diariamente realizados para prover assistência ao paciente, cuja maioria segue normas rígidas no sentido de proporcionar segurança máxima contra a entrada de agentes biológicos nocivos ao mesmo.

O ambiente hospitalar é considerado um local de trabalho insalubre, onde os profissionais e os próprios pacientes internados estão expostos a agressões de diversas naturezas, seja por agentes físicos, como radiações originárias de equipamentos radiológicos e elementos radioativos, seja por agentes químicos, como medicamentos e soluções, ou ainda por agentes biológicos, representados por microrganismos.

No hospital concentram-se os hóspedes mais susceptíveis, os doentes e os microrganismos mais resistentes. O volume e a diversidade de antibióticos utilizados provocam alterações importantes nos microrganismos, dando origem a cepas multirresistentes, normalmente inexistentes na comunidade. A contaminação de pacientes durante a realização de um procedimento ou por intermédio de artigos hospitalares pode provocar infecções graves e de difícil tratamento. Procedimentos diagnósticos e terapêuticos invasivos, como diálise peritoneal, hemodiálise, inserção de cateteres e drenos, uso de drogas imunossupressoras, são fatores que contribuem para a ocorrência de infecção.

Ao dar entrada no hospital, o paciente já pode estar com uma infecção, ou pode vir a adquiri-la durante seu período de internação. Seguindo-se a classificação descrita na Portaria no 2.616/98, do Ministério da Saúde, podemos afirmar que o primeiro caso representa uma infecção comunitária; o segundo, uma infecção hospitalar que pode ter como fontes a equipe de saúde, o próprio paciente, os artigos hospitalares e o ambiente.

Visando evitar a ocorrência de infecção hospitalar, a equipe deve realizar os devidos cuidados no tocante à sua prevenção e controle, principalmente relacionada à lavagem das mãos, pois os microrganismos são facilmente levados de um paciente a outro ou do profissional para o paciente, podendo causar a infecção cruzada.

Atendendo o paciente no hospital

O paciente procura o hospital por sua própria vontade (necessidade) ou da família, e a internação ocorre por indicação médica ou, nos casos de doença mental ou infectocontagiosa, por processo legal instaurado.

A internação é a admissão do paciente para ocupar um leito hospitalar, por período igual ou maior que 24 horas. Para ele, isto significa a interrupção do curso normal de vida e a convivência temporária com pessoas estranhas e em ambiente não-familiar. Para a maioria das pessoas, este fato representa desequilíbrio financeiro, isolamento social, perda de privacidade e individualidade, sensação de insegurança, medo e abandono. A adaptação do paciente a essa nova situação é marcada por dificuldades pois, aos fatores acima, soma-se a necessidade de seguir regras e normas institucionais quase sempre bastante rígidas e inflexíveis, de entrosar-se com a equipe de saúde, de submeter-se a inúmeros procedimentos e de mudar de hábitos.

O movimento de humanização do atendimento em saúde procura minimizar o sofrimento do paciente e seus familiares, buscando formas de tornar menos agressiva a condição do doente institucionalizado. Embora lenta e gradual, a própria conscientização do paciente a respeito de seus direitos tem contribuído para tal intento. Fortes aponta a responsabilidade institucional como um aspecto importante, ao afirmar que existe um componente de responsabilidade dos administradores de saúde na implementação de políticas e ações administrativas que resguardem os direitos dos pacientes. Assim, questões como sigilo, privacidade, informação, aspectos que o profissional de saúde tem o dever de acatar por determinação do seu código de ética, tornam-se mais abrangentes e eficazes na medida em que também passam a ser princípios norteadores da organização de saúde.

Tudo isso reflete as mudanças em curso nas relações que se estabelecem entre o receptor do cuidado, o paciente, e o profissional que o assiste, tendo influenciado, inclusive, a nomenclatura tradicionalmente utilizada no meio hospitalar.

O termo paciente, por exemplo, deriva do verbo latino *patiscere*, que significa padecer, e expressa uma conotação de dependência, motivo pelo qual cada vez mais se busca outra denominação para o receptor do cuidado. Há crescente tendência em utilizar o termo cliente, que melhor reflete a forma como vêm sendo estabelecidos os contatos entre o receptor do cuidado e o profissional, ou seja, na base de uma relação de interdependência e aliança. Outros têm manifestado preferência pelo termo usuário, considerando que o receptor do cuidado usa os nossos serviços. Entretanto, será mantida a denominação tradicional, porque ainda é dessa forma que a maioria se reporta ao receptor do cuidado.

Ao receber o paciente na unidade de internação, o profissional de enfermagem deve providenciar e realizar a assistência necessária, atentando para certos cuidados que podem auxiliá-lo nessa fase. O primeiro contato entre o paciente, seus familiares e a equipe é muito importante para a adaptação na unidade. O tratamento realizado com gentileza, cordialidade e compreensão ajuda a despertar a confiança e a segurança tão necessárias. Assim, cabe auxiliá-lo a se familiarizar com o ambiente, apresentando-o à equipe presente e a outros pacientes internados, em caso de enfermagem, acompanhando-o em visita às dependências da unidade, orientando-o sobre o regulamento, normas e rotinas da instituição. É também importante solicitar aos familiares que providenciem objetos de uso pessoal, quando necessário, bem como arrolar roupas e valores nos casos em que o paciente esteja desacompanhado e seu estado indique a necessidade de tal procedimento.

É importante lembrar que, mesmo na condição de doente, a pessoa continua de posse de seus direitos: ao respeito de ser chamado pelo nome, de decidir, junto aos profissionais, sobre seus cuidados, de ser informado sobre os procedimentos e tratamento que lhe serão dispensados, e a que seja mantida sua privacidade física e o segredo sobre as informações confidenciais que digam respeito à sua vida e estado de saúde.

O tempo de permanência do paciente no hospital dependerá de vários fatores: tipo de doença, estado geral, resposta orgânica ao tratamento realizado e complicações existentes. Atualmente, há uma tendência para se abreviar ao máximo o tempo de internação, em vista de fatores como altos custos hospitalares, insuficiência de leitos e riscos de infecção hospitalar. Em contrapartida, difundem-se os serviços de saúde externos, como a internação domiciliar, a qual estende os cuidados da equipe para o domicílio do doente, medida comum em situações de alta precoce e de acompanhamento de casos crônicos - é importante que, mesmo neste âmbito, sejam também observados os cuidados e técnicas utilizadas para a prevenção e controle da infecção hospitalar e descarte adequado de material perfurocortante.

O período de internação do paciente finaliza-se com a alta hospitalar, decorrente de melhora em seu estado de saúde, ou por motivo de óbito. Entretanto, a alta também pode ser dada por motivos tais como: a pedido do paciente ou de seu responsável; nos casos de necessidade de transferência para outra instituição de saúde; na ocorrência de o paciente ou seu responsável recusar(em)-se a seguir o tratamento, mesmo após ter(em) sido orientado(s) quanto aos riscos, direitos e deveres frente à terapêutica proporcionada pela equipe.

Na ocasião da alta, o paciente e seus familiares podem necessitar de orientações sobre alimentação, tratamento medicamentoso, atividades físicas e laborais, curativos e outros cuidados específicos, momento em que a participação da equipe multiprofissional é importante para esclarecer quaisquer dúvidas apresentadas.

Após a saída do paciente, há necessidade de se realizar a limpeza da cama e mobiliário; se o mesmo se encontrava em isolamento, deve-se também fazer a limpeza de todo o ambiente (limpeza terminal): teto, paredes, piso e banheiro.

As rotinas administrativas relacionadas ao preenchimento e encaminhamento do aviso de alta ao registro, bem como às pertinentes à contabilidade e apontamento em censo hospitalar, deveriam ser realizadas por agentes administrativos. Na maioria das instituições hospitalares, porém, estas ações ainda ficam sob o encargo dos profissionais de enfermagem.

O paciente poderá sair do hospital só ou acompanhado por familiares, amigos ou por um funcionário (assistente social, auxiliar, técnico de enfermagem ou qualquer outro profissional de saúde que a instituição disponibilize); dependendo do seu estado geral, em transporte coletivo, particular ou ambulância. Cabe à enfermagem registrar no prontuário a hora de saída, condições gerais, orientações prestadas, como e com quem deixou o hospital.

Um aspecto particular da alta diz respeito à transferência para outro setor do mesmo estabelecimento, ou para outra instituição. Deve-se considerar que a pessoa necessitará adaptar-se ao novo ambiente, motivo pelo qual a orientação da enfermagem é importante. Quando do transporte a outro setor ou à ambulância, o paciente deve ser transportado em maca ou cadeira de rodas, junto com seus pertences, prontuário e os devidos registros de enfermagem. No caso de encaminhamento para outro estabelecimento, enviar os relatórios médico e de enfermagem.

Sistema de informação em saúde

Um sistema de informação representa a forma planejada de receber e transmitir dados. Pressupõe que a existência de um número cada vez maior de informações requer o uso de ferramentas (internet, arquivos, formulários) apropriadas que possibilitem o acesso e processamento de forma ágil, mesmo quando essas informações dependem de fontes localizadas em áreas geográficas distantes.

No hospital, a disponibilidade de uma rede integrada de informações através de um sistema informatizado é muito útil porque agiliza o atendimento, tornando mais rápido o processo de admissão e alta de pacientes, a marcação de consultas e exames, o processamento da prescrição médica e de enfermagem e muitas outras ações frequentemente realizadas. Também influencia favoravelmente na área gerencial, disponibilizando em curto espaço de tempo informações atualizadas de diversas naturezas que subsidiam as ações administrativas, como recursos humanos existentes e suas características, dados relacionados a recursos financeiros e orçamentários, recursos materiais (consumo, estoque, reposição, manutenção de equipamentos e fornecedores), produção (número de atendimentos e procedimentos realizados) e aqueles relativos à taxa de nascimentos, óbitos, infecção hospitalar, média de permanência, etc.

As informações do paciente, geradas durante seu período de internação, constituirão o documento denominado prontuário, o qual, segundo o Conselho Federal de Medicina (Resolução nº 1.331/89), consiste em um conjunto de documentos padronizados e ordenados, proveniente de várias fontes, destinado ao registro dos cuidados profissionais prestados ao paciente.

O prontuário agrega um conjunto de impressos nos quais são registradas todas as informações relativas ao paciente, como histórico da doença, antecedentes pessoais e familiares, exame físico, diagnóstico, evolução clínica, descrição de cirurgia, ficha de anamnese, prescrição médica e de enfermagem, exames complementares de diagnóstico, formulários e gráficos. É direito do paciente ter suas informações adequadamente registradas, como também acesso - seu ou de seu responsável legal - às mesmas, sempre que necessário.

Legalmente, o prontuário é propriedade dos estabelecimentos de saúde e após a alta do paciente fica sob os cuidados da instituição, arquivado em setor específico. Quanto à sua informatização, há iniciativas em andamento em diversos hospitais brasileiros, haja