

# ENEM



CÓD: SL-002JN-26  
7908433290407

## Apresentação

---

Este material foi desenvolvido para quem deseja fortalecer a base teórica por meio de exercícios práticos e objetivos. Aqui, você não encontrará questões do ENEM oficial — todas as questões vêm de fontes diversas, como vestibulares tradicionais, bancas examinadoras e produções inéditas da editora.

O propósito é simples:

- ✓ ajudar você a treinar os conceitos essenciais;
- ✓ reforçar o aprendizado de cada matéria;
- ✓ permitir que você pratique conteúdos de forma clara, direta e gradual.

Antes de resolver questões longas e contextualizadas no estilo do ENEM, é fundamental dominar o básico — e é exatamente isso que este caderno oferece.

Organizado por conteúdos e áreas, ele permite um estudo prático e eficiente, ideal para quem busca ritmo, constância e domínio progressivo.

Use este caderno como:

- primeiro passo após estudar a teoria,
- aquecimento diário,
- revisão rápida,
- reforço para conteúdos difíceis.

Prepare-se para ir mais longe: dominar o básico é a chave para chegar ao avançado.



# Questões Gabaritadas:

1. Língua Portuguesa .....	5
2. Língua Inglesa .....	21
3. Língua Espanhola .....	43
4. Artes.....	63
5. Educação Física .....	73
6. Matemática e suas Tecnologias .....	81
7. Química.....	91
8. Biologia .....	103
9. Física .....	113
10. História.....	125
11. Geografia .....	139
12. Filosofia.....	151
13. Sociologia.....	161

# LÍNGUA PORTUGUESA

## 1. (2022)

Considere a alternativa onde há erro frente às regras gramaticais e/ou ortográficas:

- (A) O doutor abriu toda a alta chama do maçarico nas espirais da serpentina.
- (B) Desenvolveu-se calor violento e o balão não tardou a erguer-se sob a ação do hidrogênio dilatado.
- (C) Acerca de quinhentos metros do chão encontrou a massa opaca da nuvem e entrou em denso nevoeiro, mantendo-se nessa altura.
- (D) O Vitória, rodeado daquele vapor, alcançou talvez marcha mais sensível, mas foi tudo.
- (E) O doutor verificou com melancolia o resultado obtido pela manobra.

## 2. (2021)

“A medicina é uma grande ciência; basta só isso de dar saúde aos outros, conhecer as moléstias, combatê-las e vencê-las.”

*Machado de Assis. Dom Casmurro.*

Nesse texto, o adjetivo grande

- (A) mostra a longa duração dos estudos médicos.
- (B) indica um enorme conteúdo de estudos.
- (C) valoriza a competência dos profissionais médicos.
- (D) contém uma apreciação positiva de valor.
- (E) refere-se a uma comparação com as demais ciências.

## 3. (2025)

Análise as sentenças a seguir, em relação aos verbos em destaque:

- I. Sua atitude **condisse** com os seus princípios.
- II. Os pais da menina **interviram** na situação.
- III. Ele se **conteve**, para não ter um ataque de nervos.

Considerando-se o fato de que os verbos destacados são irregulares, verifica-se erro na conjugação do(s) verbo(s) em:

- (A) I.
- (B) II.
- (C) III.
- (D) I e II.
- (E) I e III.

## 4. (2025)

### O que é angústia

Um rapaz fez-me essa pergunta difícil de ser respondida. Pois depende do angustiado. Para alguns incautos, inclusive, é palavra que se orgulham de pronunciar como se com ela subissem de categoria – o que também é uma forma de angústia.

Angústia pode ser não ter esperança na esperança. Ou conformar-se sem se resignar. Ou não se confessar nem a si próprio. Ou não ser o que realmente se é, e nunca se é. Angústia pode ser o desamparo de estar vivo. Pode ser também não ter coragem de ter angústia – e a fuga é outra angústia. Mas angústia faz parte: o que é vivo, por ser vivo, se contrai.

Esse mesmo rapaz perguntou-me: você não acha que há um vazio sinistro em tudo? Há sim. Enquanto se espera que o coração entenda.

*LISPECTOR, C. O que é angústia. Todas as crônicas. Rio de Janeiro: Rocco, 2018, p. 535*

A flexão da forma verbal “acha”, em “você não acha que há um vazio sinistro em tudo?”, indica a:

- (A) primeira pessoa do singular.
- (B) segunda pessoa do singular.
- (C) terceira pessoa do singular.
- (D) primeira pessoa do plural.
- (E) segunda pessoa do plural.

## 5. (2023)

### Menino de Lapedo: o esqueleto que reforça teoria de que neandertais e humanos cruzaram

No Lagar Velho, no vale do Lapedo, a cerca de 150 km de Lisboa, foi descoberto em 1998 o esqueleto conhecido como menino de Lapedo.

Com cerca de 4 anos, foi enterrado nesse local em Portugal há cerca de 29 mil anos. Algo diferente em seu corpo chamou a atenção dos arqueólogos que começaram a escavar o local.

“Havia algo estranho na anatomia da criança.

Quando encontramos a mandíbula, sabíamos que seria um humano moderno, mas quando expusemos o esqueleto completo (...) vimos que tinha as proporções corporais de um Neandertal”, explicou à BBC João

Zilhão, arqueólogo e líder da equipe que trabalhou na descoberta. “A única coisa que poderia explicar essa combinação de características é que a criança era, de fato, evidência de que os neandertais e os humanos modernos se cruzaram.”

### Esqueleto quase intacto

A comunidade à qual o menino pertencia era de caçadores-coletores e de natureza nômade.

Conforme explicou à BBC Reel a arqueóloga Ana Cristina Araújo, quando o menino morreu, o grupo cavou um buraco no chão, queimou um galho de pinheiro e depositou seu corpo envolto em uma mortalha tingida de ocre sobre as cinzas. “Não sabemos (com certeza) se era menino ou menina, mas há indícios de que era menino.” Sobre a causa da morte, a arqueóloga diz que não há pistas que apontem para uma doença ou queda. Portanto, é possível imaginar uma diversidade de cenários. “O menino pode ter comido um cogumelo venenoso ou pode ter se afogado.” Seu corpo permaneceu enterrado por milênios até que, em 1998, foi descoberto por acaso e estava com o esqueleto quase intacto quando os donos do terreno começaram a escavar para construir uma série de estruturas em terraços. Depois de transferido para o Museu Nacional de Lisboa, começaram a estudá-lo detalhadamente. “Os ossos das pernas eram mais curtos do que o normal para uma criança da idade dele. Como as pernas poderiam parecer de um neandertal? Alguns dentes também pareciam de um neandertal, enquanto outros pareciam de um humano moderno. Como explicar isso?”, questionou Zilhão. Os pesquisadores lidaram com duas hipóteses. Uma delas era que a criança era o resultado de um cruzamento entre um neandertal e um humano moderno. Zilhão, porém, não se convenceu disso. Se esse foi um evento único, raro e esporádico, a possibilidade de encontrá-lo 30 mil anos depois era quase impossível. A segunda hipótese sugeria que os neandertais e os sapiens mantinham relações sexuais regulares entre si. “Sabíamos que na Península Ibérica o momento do contato (entre os dois) foi (...) há cerca de 37 mil anos. Se o esqueleto pertencesse a essa época, a primeira teoria poderia funcionar. Mas se o menino era de um período muito mais tardio, as implicações tinham que ser que estávamos olhando para um processo em nível populacional, não um encontro casual entre dois indivíduos”, diz Zilhão. A datação por radiocarbono resolveu a questão: a criança de Lapedo tinha 29 mil anos. “Se tantos milênios após o tempo de contato, as pessoas que vivem nesta parte do mundo ainda apresentam evidências anatômicas dessa população ancestral de neandertais, deve ser

porque o cruzamento não aconteceu apenas uma vez, foi a norma”, apontou o arqueólogo. A força das evidências encontradas pela equipe em Portugal fez com que outros especialistas tivessem que considerar seriamente essa hipótese. Graças a essa descoberta, houve uma mudança em nossa compreensão dos neandertais como espécie. A pesquisa dá a entender que os neandertais não são uma espécie diferente. “Nós superinterpretamos pequenas diferenças no esqueleto facial ou na robustez do esqueleto”, diz Zilhão. Outras descobertas de fósseis feitas posteriormente com características semelhantes às do menino de Lapedo deram mais peso à teoria do cruzamento, que mais tarde foi reforçada quando os pesquisadores sequenciaram todo o genoma neandertal. É assim que sabemos que é possível que europeus e asiáticos tenham até 4% de DNA neandertal. “Isso não quer dizer que em cada um de nós 2% ou 4% seja (neandertal). Na verdade, se você juntar todas as partes do genoma neandertal que ainda persistem, isso é quase 50% ou 70% do que era especificamente neandertal.

Portanto, o genoma neandertal persistiu quase em sua totalidade”, explica o pesquisador. Esse conhecimento “enriquece a nossa compreensão da evolução humana”, diz Zilhão, em vez de “pensar que apenas descendemos de uma população muito pequena que viveu em algum lugar da África há 250 mil anos e que todo o resto das pessoas que viveram nessa época simplesmente desapareceram.”

BBC News

Analisar as palavras “pertencesse”, “sequenciaram” e “caçadores-coletores”.

Assinale a alternativa que contém os tipos de flexão de cada uma das palavras respectivamente.

- (A) modo, tempo, pessoa e número; modo, tempo, pessoa e número; gênero e número.
- (B) modo e tempo; modo, tempo e número; gênero e número.
- (C) tempo e pessoa; tempo e pessoa; número.
- (D) tempo e número; tempo e número; gênero.
- (E) modo; modo; gênero.

### 6. (2023)

Assinale a frase em que o pronome possessivo indica a propriedade material de algo.

- (A) O homem não pode montar nas suas costas a não ser que elas se inclinem.
- (B) O problema de morar sozinho é que sempre é a nossa vez de lavar a louça.

# LÍNGUA INGLESA

## 1. (VUNESP - 2025)

Leia o texto a seguir para responder a questão



(www.uticazoo.org)

Hundreds of animals, from tiny ants to mighty hippos, are shaping the Earth's surface as powerfully as floods and storms. These animals effectively act as landscape engineers, reorganising soils and sediments.

Animals act as landscape architects as they feed, create shelter, reproduce and simply move around. Beavers build dams that form wetlands and change river channels. Spawning salmon<sup>1</sup> move huge amounts of river sediments too, similar to the amounts moved by floods. Yet, beyond such two charismatic and iconic examples, animal landscape engineers can be viewed as curiosities — interesting but uncommon, with much to be still learned about their role in landscape change.

Animal architects include some of the smallest creatures on Earth, such as ants and aquatic insect larvae, as well as the largest, such as elephants, hippos and bison. As a group, they are globally widespread across land and in water, in all major ecosystem types.

My research team searched thousands of published articles for mentions of animal engineers to compile a comprehensive list of species. But we inevitably missed some studied species in our searches. For instance, we know that the tropics and subtropics are biodiversity hotspots, but fewer animal agents of landscape change were reported there. This is because research and resources have been concentrated in places like Europe, the United States and Australia. Countless more species remain unreported or even undiscovered, especially smaller, less visible animals such as insects.

Finding ways to control the enormous energy potential of landscape-shaping animals could help simultaneously mitigate and adapt to climate change and increase biodiversity.

(Gemma Harvey. <https://theconversation.com>, 25.03.2025. Adaptado.)

<sup>1</sup> spawning salmon: salmão em época de desova.

In the extract from the third paragraph "Animal architects include some of the smallest creatures on Earth, such as ants and aquatic insect larvae, as well as the largest, such as elephants, hippos and bison", the underlined expression indicates

- (A) comparison.
- (B) exception.
- (C) addition.
- (D) alternative.
- (E) opposition.

## 2. (VUNESP - 2025)

Read the text to answer question from.



Steven Meckler

In the middle of the vast Arizona desert, in the United States, there's a structure that seems taken straight out of the pages of science fiction. Inside a massive complex of glass pyramids and towers, spread across 1.2 hectares, stands a tropical rainforest topped by a 7.6-meter-high waterfall, a savannah and a fog desert. It's seemingly a little capsule of Earth, which is why the structure is called Biosphere 2 — named after our own



planet, Biosphere 1.

The scenery forms the perfect background for the futuristic experiment that once took place here. In the early 1990s, eight people locked themselves inside, sealed off from the outside world for two years, to explore the challenges of living in a self-contained system — a prerequisite for building colonies in outer space. They fed themselves from the crops they grew, they recycled their own wastewater and they cared for the plants that produced their oxygen.

In terms of sustaining human life, the experiment did not go well. Oxygen levels fell significantly, making the inhabitants sick, while carbon dioxide (CO<sub>2</sub>) levels increased. Countless animals died, including the pollinators the plants needed to reproduce. And although the “biospherians” did survive on their homegrown food, they lost weight to the point where they became a case study for calorie restriction. When supplementary oxygen needed to be brought in, commentators blamed the project as a failure, calling it a “new-age silliness masquerading as science”. In recent years, however, many experts have come to see the Biosphere 2 experiment in a new light, with valuable lessons about ecology, atmospheric science and importantly, the irreplaceability of our own planet.

(Katarina Zimmer. *www.bbc.com*, 05.07.2025. Adapted.)

According to the third paragraph, one major ecological imbalance that compromised human habitability in Biosphere 2 was the

- (A) unexpected incident leading to illnesses and death.
- (B) severe food diet program the research team were forced to.
- (C) oscillation of oxygen levels inside the capsule.
- (D) extermination of a number of animal species and plants.
- (E) impact of expanded carbon dioxide levels.

### 3. (VUNESP - 2024)

Leia o seguinte texto, em inglês, para responder a questão.

#### *Bus Interface Unit (BIU)*

The BIU contains a prefetch queue, a bus controller, segment registers, and the instructions pointer (IP). The main purpose of the BIU are to keep the prefetch queue filled with instructions, to generate and accept the system control signals, to provide the system with a memory address or input/ output (I/O) port number, and to act as a window between the EU and memory

for data.

The BIU ensures that the queue is filled with instructions by fetching the next single byte of an instruction if the 8088 queue has space, and two bytes if the 8086 queue has space. Prefetching allows the execution unit to obtain the next instruction directly from the BIU instead of the memory as required by older, 8-bit microprocessors. Because the next instruction is already inside of the 8086/8088 when execution is imminent, the microprocessor executes software at a much higher speed than if every instruction were fetched directly from the memory.

(*The Intel Microprocessors*, Barry B. Brey, Maxwell MacMillan International Editions, 1991, pg. 4.)

De acordo com o texto, o microprocessador 8086/8088 executa programas mais rapidamente, pois

- (A) as próximas instruções requeridas já estão dentro do processador.
- (B) as instruções possuem todas o mesmo tamanho.
- (C) as instruções são buscadas diretamente na memória no momento da execução.
- (D) todas as instruções são executadas em um único ciclo de clock.
- (E) não existe uma fila de instruções previamente lidas da memória.

### 4. (VUNESP - 2024)



The humour in the cartoon derives from the fact that

- (A) the couple has common projects and interests.
- (B) what the woman thinks is not what the man wishes her to say.
- (C) the couple is overly romantic.
- (D) the woman is a feminist and an environmentalist so the man agrees with her ideas.
- (E) what the woman thinks is exactly what the man wants to hear.

# LÍNGUA ESPANHOLA

## 1. (2022)

Diidxagola  
Binnigula' sa'

Nisa ri' biraru' mani'  
Duxhu'dxa' ndaani

(Proverbio zapoteco)

¿Te gustó?

Las lenguas originarias de nuestra nación guardan gran parte de la riqueza cultural. Son parte viva de nuestro país. Si se hablan, son reconocidas y todos las respetamos, protegemos nuestro patrimonio nacional.

SECRETARÍA DE EDUCACIÓN PÚBLICA SEP

INALI INSTITUTO NACIONAL DE LENGUAS INDÍGENAS  
www.inali.gob.mx

Disponível em: [www.inali.gob.mx](http://www.inali.gob.mx). Acesso em: 2 dez. 2018.

Esse cartaz tem a função social de

- (A) A difundir a arte iconográfica indígena mexicana.
- (B) resgatar a literatura popular produzida em língua zapoteca.
- (C) questionar o conhecimento do povo mexicano sobre as línguas ameríndias.

(D) destacar o papel dos órgãos governamentais na conservação das línguas no México.

(E) defender a preservação das línguas originárias garantindo a diversidade linguística mexicana.

## 2. (2022)

### MATERNIDADES EN TIEMPOS DE PANDEMIA

Maternar nunca ha sido fácil; es agotador y desgastante. El cierre de escuelas y guarderías por covid-19 incrementó el trabajo.

La maternidad está romantizada. No todas viven las mismas condiciones, pero aún así las madres ponen lo mejor de sí para sobrellevarlo.

Porque en este sistema no hay lugar para la queja, se da por sentado que las mujeres están hechas para asumir la crianza a pesar de las pocas o nulas herramientas que el Estado o la sociedad les da para ejercer la maternidad.

PARA MATERNAR SE NECESITA UNA TRIBU, LA CRIANZA NO DEBERÍA VIVIRSE EN SOLEDAD.

MURIG

Mujeres en Red para la Igualdad de Género

MURIG. Disponível em: <https://murigcolectivafeminista.wordpress.com>.

Acesso em: 26 out. 2021 (adaptado).



No texto, as palavras “crianza” e “tribu” são usadas para

- (A) A evidenciar a importância de uma rede de apoio para as mães na criação de seus filhos.
- (B) denunciar a disparidade entre o trabalho das mães de diferentes classes sociais.
- (C) ressaltar o fechamento de escolas e creches durante o período pandêmico.
- (D) ratificar a romantização da dedicação das mães na educação das crianças.
- (E) enfatizar a proteção aos filhos em razão do isolamento social das famílias.

### 3. (2025)

Tres de cada diez brasileños con edades entre 15 y 64 años no saben leer ni escribir o saben tan poco que no logran comprender frases simples ni identificar números telefónicos o precios. Son los llamados analfabetos funcionales. Este grupo representa el 29% de la población, el mismo porcentaje que en 2018.

Los datos provienen del Indicador de Alfabetismo Funcional (INAF), divulgado el lunes (5), y encienden una alerta sobre la necesidad e importancia de políticas públicas orientadas a reducir esta desigualdad entre la población.

El INAF también presenta otro dato preocupante. Entre los jóvenes, el analfabetismo funcional ha aumentado. Mientras que, en 2018, el 14% de los jóvenes de entre 15 y 29 años se encontraban en condición de analfabetismo funcional, en 2024 ese índice subió al 16%. Según los investigadores responsables del estudio, este aumento puede haber ocurrido debido a la pandemia, período durante el cual las escuelas estuvieron cerradas y muchos jóvenes quedaron sin clases.

(Mariana Tokarnia – Reportera de Agência Brasil (<https://agenciabrasil.ebc.com.br/es>) Publicado en 10/05/2025 - 09:00)

A continuación, leerá algunas informaciones respecto a los analfabetos funcionales.

- I. El porcentaje de analfabetos sigue siendo el mismo.
- II. El índice de analfabetismo entre los jóvenes ha aumentado.
- III. La pandemia puede haber afectado el índice de analfabetos de más edad.

Señale

- (A) si todas las afirmaciones son correctas.
- (B) si sólo las afirmaciones I y II son correctas.
- (C) si sólo la afirmación I es correcta.
- (D) si sólo las afirmaciones II y III son correctas.
- (E) si sólo la afirmación III es correcta.

### 4. (2025)

#### La mitad de los brasileños dice haber reducido el consumo de alcohol en el último año

Cuando se trata del consumo de alcohol, la población brasileña está dividida a partes iguales entre quienes dicen consumir la sustancia (51%) y quienes no lo hacen (49%). **Los datos provienen de una encuesta** de Datafolha.

Las respuestas corresponden a personas mayores de 18 años, edad de la mayoría legal en el país y a partir de la cual se permite la venta de alcohol.

En un balance del consumo del último año, más de la mitad (53%) de quienes bebieron alcohol afirman haber reducido su consumo, mientras que un 12% notó un aumento y un 35% considera que no hubo cambios.

Los brasileños bebieron un promedio de 4,5 dosis en la semana anterior a la encuesta. Para el estudio, una dosis se entiende como un vaso, una lata, una copa o un trago.

La gran mayoría (81%) considera que consume bebidas alcohólicas en una medida adecuada y un 18% dice que bebe en exceso. Dentro de ese porcentaje, un 11% dice beber más de lo que debería y un 7% cree que bebe mucho más de lo que debería.

(<https://www1.folha.uol.com.br/internacional/es>. 5.may.2025 13h31. Bárbara Blum)

En el fragmento: Los datos provienen de una en-cuesta” (Primer Párrafo), el vocablo destacado puede sustituirse, en español, sin alterarle el significado por:

- (A) balance.
- (B) examen.
- (C) estadística.
- (D) sondeo.
- (E) reportaje.

### 5. (2025)

#### En lo profundo del esfuerzo de Brasil por erradicar el desperdicio de alimentos

A los 19 años, Regina Tchelly dejó su pequeña ciudad natal en el noreste de Brasil y llegó a Río de Janeiro con un sueño: convertirse en una chef famosa.

Cuando llegó allí, Regina Tchelly, acostumbrada desde su infancia a no desperdiciar comida, se entristeció al ver con qué frecuencia **los vendedores ambulantes tiraban comida en buen estado**.

Esta situación la llevó a emprender un nuevo camino culinario. Empezó a llevarse a casa comida desechada de su trabajo como camarera y creó recetas innovadoras, como pan de especias con cáscara de plátano y quiche

# ARTES

## 1. (2022)

Muitas disciplinas abordam a questão da procedência do significado nas artes visuais. Artistas, historiadores da arte, filósofos e especialistas de vários campos das ciências humanas e sociais vêm há muito tempo explorando como e o que as artes visuais “comunicam”. Alguns dos trabalhos mais significativos nesse campo foram realizados pela Psicologia da Gestalt.

(Adaptado de Donis Dondis).

O principal interesse da teoria da Gestalt é

- (A)organizar os princípios da organização perceptiva, o processo da configuração de um todo a partir das partes.
- (B)estudar as transformações que impactaram mutuamente as produções artísticas e aquelas do campo do design.
- (C)apontar melhores práticas no campo visual para uma comunicação efetiva a partir da linguagem visual.
- (D)descrever o funcionamento do aparelho da visão nos indivíduos e propor exercícios para desenvolver a atenção visual.
- (E)elaborar roteiros de apreciação visual que sirvam para a leitura de imagens de obras artísticas.

## 2. (2023)



PAULINO, R. *Bastidores* (detalhe). Gravura sobre tecido em suporte de madeira para bordado, 1997.

Disponível em: [www.galeriavirgilio.com.br](http://www.galeriavirgilio.com.br). Acesso em: 29 out. 2010.

Sob a perspectiva em que o artista deve trabalhar com as coisas que o tocam profundamente, a singularidade da obra *Bastidores*, produzida com objetos do cotidiano e de pouco valor material, mostra a boca, que expressa uma

- (A)situação religiosa afro-brasileira que envolve grande parte da população.
- (B)condição particular da artista, deslocada de um contexto sociocultural.
- (C)situação histórica em que as mulheres ainda bordavam em bastidores.

(D) condição vivida por parte das mulheres afro-brasileiras trabalhadoras.

(E) situação que se sugere, mas que não se aplica, a parcelas da população.

### 3. (2022)

Observe a imagem.



Disponível em <http://wikidanca.net/wiki/index.php/>.

Dança guerreira, com referências africanas e indígenas, praticada na Bahia, tem ritmos e canto próprios. Enquanto um solista canta, intercalado por coro, o ritmo é marcado por tambores e agogôs. Os dançarinos utilizam bastões como espadas.

A descrição indica a(o)

- (A) cateretê.
- (B) jongo.
- (C) maracatu.
- (D) maculelê.
- (E) capoeira.

### 4. (2024)

As propostas pós-modernistas no ensino da arte têm início nos anos 1980 na Inglaterra e nos Estados Unidos. Segundo Ana Mae Barbosa, a Abordagem Triangular se organiza a partir da associação que a autora fez entre as tendências do inglês The Critical Studies in Art Education (CSAE), do norte-americano Discipline Based Art Education (DBAE), além das perspectivas

- (A) da Bauhaus, na Alemanha.
- (B) das Escuelas al Aire Libre, no México.
- (C) da Escola de Ulm, na Alemanha.
- (D) de The Glasgow School of Art, na Escócia.
- (E) de Vkhutemas, em Moscou.

### 5. (2022)

O escolanovismo desloca o foco do ensino da arte do produto para o processo, que busca justificar a importância da arte na educação não pela própria arte, mas pelo que ela pode contribuir para a educação integral do ser humano. Seus conceitos chave seriam liberdade, sensibilidade, originalidade, criatividade, naturalidade, espontaneidade, imaginação e genialidade.

(adaptado de *Ensino da Arte no Brasil: aspectos históricos e metodológicos. Formação Docente*, 2011).

No Brasil, no âmbito do ensino da arte, o escolanovismo foi difundido por meio dos livros de Viktor Lowenfeld, Herbert Read e

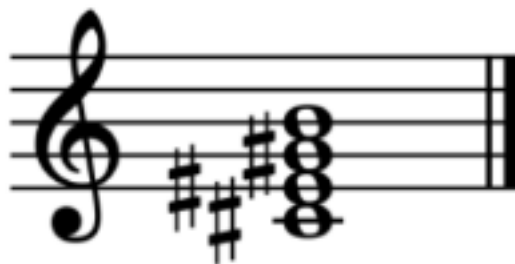
- (A) pelo Movimento Escolinhas de Arte.
- (B) pelas ações do Museu de Arte Contemporânea da Universidade de São Paulo.
- (C) pela proposta de Abordagem Triangular.
- (D) pela divulgação do *Discipline Based Art Education* (DBAE).
- (E) pelas publicações em português da obra de Edmundo B. Feldman.

### 6. (2025)

Considerando a frequência fundamental como o primeiro harmônico, o intervalo mais próximo gerado entre o quinto e sexto harmônico da série harmônica é a:

- (A) Segunda menor.
- (B) Oitava.
- (C) Segunda maior.
- (D) Terça menor.
- (E) Terça maior.

### 7. (2025)



Observe o acorde do exemplo acima. A cifra correspondente ao seu acorde enarmônico na terceira inversão é:

- (A) C#7/B
- (B) C#m7/B

# EDUCAÇÃO FÍSICA

## 1. (2024)

O currículo cultural da Educação Física escolar busca valorizar os diversos atores da sociedade durante o processo de ensino e aprendizagem. Nesse sentido, Neira (2016) defende que uma proposta pedagógica para o presente componente curricular inspirada nos Estados Culturais equipara o conhecimento escolar com o conhecimento:

- (A) do cotidiano da comunidade
- (B) do currículo erudito
- (C) universal
- (D) elitizado

## 2. (2021)

“As abordagens críticas ou progressistas da Educação Física passaram a questionar o caráter alienante da Educação Física na escola” (DARIDO, 2003).

Do ponto de vista das orientações didáticas, o papel do professor na Concepção Crítico-Emancipatória é:

- (A) Apresentar princípios para uma vida ativa em todas as idades.
- (B) Utilizar o discurso da justiça social como ponto de apoio da ação pedagógica.
- (C) Considerar a Educação Física como um sistema hierárquico aberto, pois sofre influências da sociedade em que está inserida.
- (D) Confrontar o aluno, num primeiro momento, com a realidade do ensino – transcendência de limites.
- (E) Basear-se numa perspectiva antropológica, buscando um contraponto possível à ênfase biológica.

## 3. (2022)

A peça, no jogo de xadrez, que se move em L é denominada:

- (A) peão.
- (B) bispo.
- (C) torre.
- (D) cavalo.
- (E) dama.

## 4. (2022)

Sobre os jogos desenvolvimentistas, conforme Gallahue (2007), analise as características abaixo:

- Esportes oficiais de equipe, esportes em dupla e esportes individuais.
- Esportes regidos por um conjunto de regras, definidas por um grupo administrador oficial.
- Não apropriados para o programa instrucional de Educação Física.

As características acima definem jogos desenvolvimentistas de nível:

- (A) II.
- (B) III.
- (C) IV.
- (D) Baixo.
- (E) Médio.

## 5. (2023)

De acordo com a Base Nacional Comum Curricular, a unidade temática Lutas focaliza as disputas corporais, nas quais os participantes empregam técnicas, táticas e estratégias específicas para imobilizar, desequilibrar, atingir ou excluir o oponente de um determinado espaço, combinando ações de ataque e defesa dirigidas ao corpo do adversário.

O documento norteador indica como luta brasileira a ser trabalhada no Ensino fundamental

- (A) a Esgrima.
- (B) o Huka-huka.
- (C) o Kendo.
- (D) o Boxe.

## 6. (2024)

O tênis de quadra é um esporte que seus primórdios remontam ao século XII. Segundo Silva e Lemos (2014), é no século XIX que as primeiras regras são desenvolvidas, analisadas e modificadas até a primeira competição do esporte, que ocorreu em:

- (A) Londres
- (B) Paris
- (C) São Paulo
- (D) Pequim

**7. (2025)**

Para realizar avaliação da aprendizagem esportiva, é possível basear-se nas contribuições de Darido (2020), que aponta três dimensões: procedimental, atitudinal e conceitual. Estas correspondem, respectivamente,

- (A) ao que se deve priorizar; à forma de construir; ao que se deve ser.
- (B) ao que se deve saber fazer; a como deve ser; ao que se deve saber.
- (C) ao calendário escolar; aos papéis sociais na escola; aos princípios filosóficos.
- (D) aos instrumentos avaliativos; à metodologia da avaliação; ao referencial teórico.

**8. (2021)**

A Educação Física é o componente curricular que tematiza as práticas corporais em suas diversas formas de codificação e significação social, entendidas como manifestações das possibilidades expressivas dos sujeitos, produzidas por diversos grupos sociais no decorrer da história. Nessa concepção, o movimento humano:

- (A) assegura aos alunos a (re)construção de um conjunto de conhecimentos que permitam ampliar sua consciência a respeito dos recursos para o cuidado de si.
- (B) está sempre inserido no âmbito da cultura e não se limita a um deslocamento espaço-temporal de um segmento corporal ou de um corpo todo.
- (C) são aqueles realizados fora das obrigações laborais, domésticas, higiênicas e religiosas, nas quais os sujeitos se envolvem em função de propósitos específicos, sem caráter instrumental.
- (D) Nenhuma das alternativas.

**9. (2025)**

No planejamento pedagógico da Educação Física, a inclusão de alunos com deficiência é um desafio frequente. Qual das alternativas melhor representa uma prática inclusiva?

- (A) Separar os alunos com deficiência em atividades exclusivas.
- (B) Adaptar as atividades para permitir a participação de todos os alunos.
- (C) Reduzir a complexidade das aulas apenas para os alunos com deficiência.
- (D) Priorizar a avaliação técnica para todos os alunos igualmente.

**10. (2025)**

Do ponto de vista da Biologia do Esporte, a especialização esportiva precoce em crianças e adolescentes pode trazer diversos riscos à sua formação motora, biomecânica e psicológica. Considerando os impactos dessa prática na prescrição de treinamentos, assinale a alternativa incorreta:

- (A) A imposição de cargas unilaterais e intensivas desde cedo pode comprometer o desenvolvimento osteomuscular, aumentando o risco de lesões precoces.
- (B) O treinamento excessivamente especializado pode resultar em sobrecarga articular, gerando desequilíbrios musculares e limitando a amplitude dos movimentos.
- (C) A diversificação de estímulos motores é fundamental na infância e adolescência, pois contribui para um desenvolvimento global, prevenindo assimetrias e reduzindo o risco de esgotamento precoce.
- (D) A exposição contínua a treinamentos altamente especializados pode comprometer o bem-estar psicológico, favorecendo a saturação mental e a desmotivação esportiva.
- (E) A especialização esportiva precoce estimula uma base motora ampla e diversificada, favorecendo a adaptação a diferentes cargas e reduzindo o risco de sobrecarga física.

**11. (2022)**

Considerando a classificação das habilidades motoras, relacione a coluna da esquerda com a da direita:

1 . Habilidade discreta	( ) Classificada pelo nível de previsibilidade ambiental, é executada em ambientes imprevisíveis, requerendo que seus executantes adaptem os movimentos em resposta ao ambiente.
2 . Habilidade aberta	( ) Classificada pela organização da tarefa, possui fim e inícios bem definidos, sendo frequentemente muito breve em duração.

# MATEMÁTICA E SUAS TECNOLOGIAS

## 1. (VUNESP - 2023)

Hoje Renato pagou suas dívidas e recebeu valores devidos, sendo que todas as transações foram feitas em dinheiro. Ele saiu de casa carregando determinada quantia, passou na padaria 1, recebeu um valor correspondente à mesma quantia que ele carregava e, em seguida, passou no alfaiate e pagou R\$ 150 que devia. Seu próximo destino foi na padaria 2, onde recebeu um valor correspondente à mesma quantia que ele carregava e, em seguida, passou na lavanderia e pagou R\$ 250 que devia. Mais uma vez, ao chegar à padaria 3, recebeu um valor correspondente à mesma quantia que ele carregava e, em seguida, passou na imobiliária e pagou R\$ 480 que devia, que era todo o dinheiro que ele carregava. A quantia que Renato carregava ao sair de casa estava compreendida entre

- (A) R\$ 75 e R\$ 100.
- (B) R\$ 100 e R\$ 125.
- (C) R\$ 125 e R\$ 150.
- (D) R\$ 150 e R\$ 175.
- (E) R\$ 175 e R\$ 200.

## 2. (VUNESP - 2022)

Uma empresa MNB operacionaliza o inventário de seus estoques com periodicidade rotativa, contando, a cada três meses, 20% dos itens da classe A, 40% dos itens da classe B e 100% dos itens da classe C. No último exercício, seus estoques contavam com 400.000 itens diferentes, sendo 40.000 da classe A, 60.000 da classe B e os 300.000 restantes da classe C. A classe A tem, em média, 200 unidades por item de estoque, a classe B tem 1000 unidades, e a classe C tem 20 unidades. A empresa trabalha 240 dias por ano e o dia de trabalho tem 6 horas.

Supondo que um colaborador regular possa contar, em média, 30 unidades de um item por minuto, quantas pessoas serão necessárias para realizar esse inventário no próximo exercício fiscal?

- (A) 18.
- (B) 15.
- (C) 12.
- (D) 4.
- (E) 3.

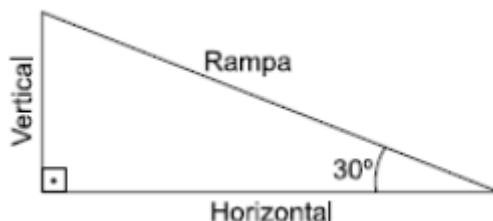
## 3. (VUNESP - 2023)

Qual o método estatístico que é utilizado para avaliação de ensaios quantitativos, recomendado para pequenas amostragens ( $n \leq 30$ ), demonstrando a média das diferenças entre duas populações de dados e validando ou invalidando a hipótese de que a diferença é significativa a partir do nível de confiança estabelecido, geralmente de 0,05 ou 5%?

- (A) Correlação e regressão linear.
- (B) Coeficiente de variação.
- (C) Variância.
- (D) Teste T (*Student*).
- (E) Kappa de Cohen.

## 4. (VUNESP - 2024)

Dizemos que a inclinação de uma rampa retilínea é a porcentagem que a vertical corresponde da horizontal na situação em que a hipotenusa representa a rampa. Observe o esquema de uma determinada rampa:



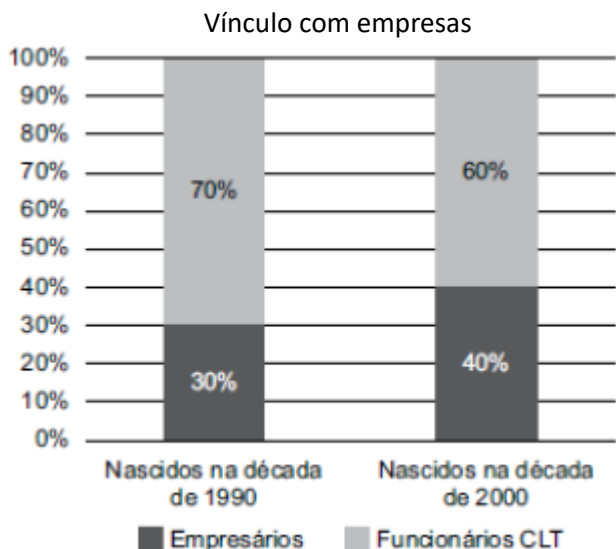
A porcentagem de inclinação dessa rampa é de, aproximadamente,

- (A) 50%.
- (B) 57,7%.
- (C) 60%.
- (D) 73,2%.
- (E) 86,6%.



### 5. (VUNESP - 2025)

O gráfico apresenta informações sobre o vínculo com empresas de um grupo de pessoas nascidas nas décadas de 1990 e 2000:



(Arquivo pessoal; imagem usada com autorização)

Com base nas informações apresentadas, é **correto** afirmar que, nesse grupo, há, necessariamente,

- (A) duas vezes mais funcionários CLT nascidos na década de 2000 do que empresários nascidos na década de 1990.
- (B) mais empresários do que funcionários CLT.
- (C) o mesmo número de pessoas nascidas nas décadas de 1990 e 2000.
- (D) 2 empresários para cada 3 funcionários CLT, nascidos na década de 2000.
- (E) números diferentes de pessoas nascidas nas décadas de 1990 e 2000.

### 6. (VUNESP - 2024)

Um aluno fez 5 provas de Matemática no 1o semestre do ano, e a média aritmética dessas 5 notas foi 6,8. Considerando-se as três provas com maiores notas, a média aritmética delas foi 7,5, e a diferença entre as notas obtidas nas outras duas provas foi 1,5.

Se a maior nota obtida nessas provas foi 8, a diferença entre a maior e a menor nota foi igual a:

- (A) 2,5
- (B) 3,0
- (C) 3,5
- (D) 4,0
- (E) 4,5

### 7. (VUNESP - 2025)

Sobre o desvio-padrão, em estatística, é correto afirmar que

- (A) é o parâmetro estatístico que indica o ponto da curva em que as informações deixam de ser confiáveis.
- (B) numa distribuição normal, 95% dos valores encontrados estão dentro da faixa de 1 desvio padrão em relação à média.
- (C) em uma distribuição de dados, utiliza-se o desvio padrão para calcular a diferença entre o maior e o menor valor do conjunto.
- (D) os valores de uma “distribuição normal” são obtidos a partir do cálculo da média e do desvio padrão da distribuição.
- (E) é uma medida de dispersão muito útil, mas não serve para avaliar a homogeneidade na distribuição dos dados de um conjunto.

### 8. (CEBRASPE (CESPE) - 2024)

CB1A3-I

“O chefe não me falou sobre isso, mas, se eu for convidado, aceitarei a tarefa.” Assinale a opção que apresenta uma negação da proposição CB1A3-I.

- (A) O chefe me falou sobre isso, ou serei convidado, mas não aceitarei a tarefa.
- (B) O chefe me falou sobre isso, mas, se eu não for convidado, não aceitarei a tarefa.
- (C) O chefe me falou sobre isso, mas não fui convidado ou não aceitei a tarefa.
- (D) O chefe me falou sobre isso, serei convidado, mas não aceitarei a tarefa.
- (E) O chefe me falou sobre isso ou eu não serei convidado ou não aceitarei a tarefa.

### 9. (VUNESP - 2024)

Um produtor publicitário tem à sua disposição os tempos de 1 hora 12 minutos, 56 minutos, 1 hora e 28 minutos, 48 minutos, e 1 hora e 4 minutos, para a divulgação de um produto. Ele quer dividir todos esses tempos em períodos, de mesma duração, de modo a ter o menor número de períodos de tempo possível.

Realizada a divisão dessa maneira, o número total de períodos de tempo que esse produtor obterá é igual a

- (A) 36.
- (B) 37.
- (C) 41.
- (D) 48.
- (E) 53.

# QUÍMICA

## 1. (CESGRANRIO - 2024)

Os valores dos números quânticos  $n$  e  $l$  para os elétrons de valência do elemento bário ( $Z = 56$ ) são, respectivamente,

- (A) 6 e 2
- (B) 6 e 1
- (C) 6 e 0
- (D) 5 e 6
- (E) 5 e 1

## 2. (VUNESP - 2023)

Os compostos representados pelas fórmulas unitárias LiF, CsI, AlN e CaO apresentam estrutura cristalina cúbica de face centrada.

Entre esses compostos, o que apresenta o menor valor de energia reticular e o que apresenta o maior valor de energia reticular são, respectivamente,

- (A) AlN e CaO.
- (B) CsI e AlN.
- (C) CsI e LiF.
- (D) LiF e AlN.
- (E) CaO e LiF.

## 3. (FGV - 2021)

O arsênico foi o agente envenenador de escolha na Idade Média, tendo essa preferência se mantido até o início do século XX. Várias de suas características contribuíram, em grande parte, para essa popularidade: o aspecto inofensivo; a insipidez ou o sabor levemente adocicado, podendo ser facilmente misturado aos alimentos; a fácil obtenção; a evolução insidiosa dos sintomas de intoxicação, simulando doença; e a presença nos líquidos de embalsamamento – uma vez embalsamada a vítima, tornava-se impossível a prova do envenenamento.

GONTIJO, B. e BITTENCOURT, F. *Anais Brasileiros de Dermatologia*. 2005; 80(1):91-5. Adaptado

Com relação às características eletrônicas do arsênio (número atômico 33), assinale (V) para a afirmativa verdadeira e (F) para a falsa.

( ) Possui elétrons distribuídos em três níveis eletrônicos.

( ) Seu elétron de maior energia ocupa o nível P.

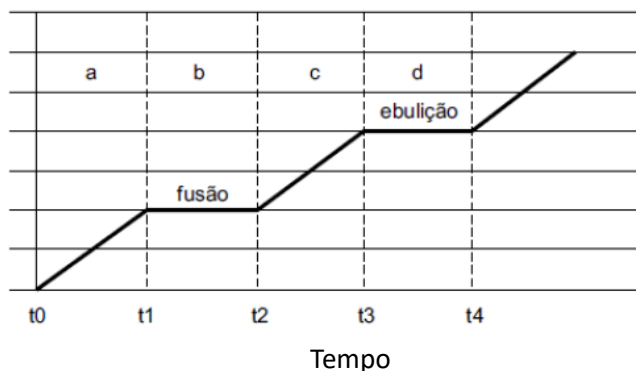
( ) Possui cinco elétrons na camada de valência.

As afirmativas são, segundo a ordem apresentada, respectivamente,

- (A) F – V – F.
- (B) F – V – V.
- (C) V – F – F.
- (D) V – V – F.
- (E) F – F – V.

## 4. (VUNESP - 2021)

O gráfico a seguir mostra como muda a temperatura de um sólido com o tempo.



É correto afirmar que em a, b, c e d ocorrem aumento da energia

- (A) cinética; aumento da energia cinética; aumento da energia cinética; diminuição da energia potencial.
- (B) potencial em todas as fases.
- (C) cinética apenas nas fases b e d.
- (D) potencial; estabilidade da energia cinética; aumento da energia potencial; estabilidade da energia potencial.
- (E) cinética; aumento da energia potencial; aumento da energia cinética; aumento da energia potencial.

### 5. (FGV - 2021)

A respeito dos ácidos e das bases, analise as afirmativas a seguir.

I. A eletronegatividade interfere na força de um oxiácido.

II. Ácidos podem ser definidos como doadores de prótons e bases como aceitadores de prótons.

III. Num grupo da tabela periódica, a basicidade dos óxidos tende a aumentar de baixo para cima.

Está correto o que se apresenta em

- (A) I, somente.
- (B) I e II, somente.
- (C) I e III, somente.
- (D) II e III, somente.
- (E) I, II e III.

### 6. (CEBRASPE (CESPE) - 2025)

As dispersões de partículas com diâmetros entre 1 nm ( $10^{-9}\text{m}$ ) e 1  $\mu\text{m}$  ( $10^{-6}\text{m}$ ) em um solvente são chamadas de coloides. Essas partículas são pequenas demais para serem vistas em um microscópio óptico, mas são capazes de espalhar a luz, resultando no aspecto leitoso da dispersão coloidal. Além disso, os coloides são classificados de acordo com o tipo da fase dispersa e o meio de dispersão. Por exemplo, a maionese tem a fase dispersa líquida e o meio de dispersão também líquido.

Considerando as informações do texto precedente e sabendo que a solução de hidróxido de magnésio,  $\text{Mg}(\text{OH})_2$  conhecida como leite de magnésia e usada como antiácido estomacal, é pouco solúvel em água, é correto afirmar que a solução de hidróxido de magnésio

- (A) é uma solução transparente.
- (B) é uma suspensão coloidal.
- (C) não tem íons livres em solução.
- (D) é uma base fraca.
- (E) não reage com ácidos fortes.

### 7. (VUNESP - 2024)

Dentre as moléculas a seguir, aquela que se comporta como ácido de Lewis, em presença de água, é:

- (A)  $\text{CH}_4$
- (B)  $\text{NH}_3$
- (C)  $\text{CO}_2$
- (D)  $\text{CO}$
- (E)  $\text{C}_2\text{H}_2$

### 8. (CEBRASPE (CESPE) - 2021)

De acordo com a teoria ácido-base de Arrhenius, um ácido é

- (A) uma espécie que pode aceitar um par de elétrons.
- (B) uma substância que, ao sofrer ionização em meio aquoso, libera íons  $\text{H}^+$ .
- (C) uma substância que, ao sofrer ionização em meio aquoso, libera íons  $\text{OH}^-$ .
- (D) uma espécie química capaz de doar um próton.
- (E) uma espécie química capaz de receber um próton.

### 9. (CEBRASPE (CESPE) - 2025)

Assinale a opção que corresponde a um reagente classificado como bastante tóxico e reativo.

- (A) Nitrato de amônio.
- (B) Bicarbonato de sódio.
- (C) Cloreto de potássio.
- (D) Sulfato ferroso.
- (E) Carbonato de cálcio.

### 10. (CEBRASPE (CESPE) - 2023)

Em um incêndio, a composição da fumaça está diretamente relacionada com sua toxicidade. Substâncias como  $\text{CO}_2$ ,  $\text{NO}_2$ ,  $\text{CO}$ ,  $\text{HCN}$ ,  $\text{SO}_2$ ,  $\text{NH}_3$  e  $\text{HCl}$  são produzidas de acordo com as condições em que o incêndio ocorre, sendo relevantes, por exemplo, os tipos de materiais presentes no local.

A respeito dos compostos citados e das propriedades de ácidos, bases, sais e óxidos, assinale a opção correta.

- (A) Quando  $\text{HCl}$  e  $\text{Mg}(\text{OH})_2$  reagem na proporção de 1:1, a reação de neutralização é total.
- (B) Por ser um óxido ácido, o  $\text{SO}_2$ , em meio aquoso, forma  $\text{H}_2\text{SO}_3$ .
- (C) Em meio aquoso, os compostos  $\text{HCN}$  e  $\text{NH}_3$  sofrem, respectivamente, ionização e dissociação iônica.
- (D) O  $\text{CO}$  é um óxido neutro, assim como o  $\text{NO}_2$ .

# BIOLOGIA

## 1. (2022)

O ácido desoxirribonucleico (DNA) desempenha um papel vital na ciência forense, já que a análise do material genético presente em provas biológicas coletadas na cena de um crime pode servir para excluir indivíduos inocentes e condenar os culpados.

Sobre a natureza química e a constituição do material genético, analise os itens a seguir:

I. A molécula de DNA é um polímero de unidades menores chamada nucleotídeos. Cada nucleotídeo do DNA é formado por uma molécula de desoxirribose, uma molécula de fosfato e uma base nitrogenada.

II. Se uma molécula de DNA tem 34% de suas bases nitrogenadas correspondentes à guanina, então o percentual correspondente à citosina será, obrigatoriamente, 16%.

III. A duplicação de uma molécula de DNA é dita semiconservativa porque origina duas moléculas filhas idênticas: uma molécula é composta por dois filamentos recém-formados de polinucleotídeos e, a outra, conserva os dois filamentos de polinucleotídeos da molécula original.

Está correto o que se afirma em

- (A) I, apenas.
- (B) I e II, apenas.
- (C) I e III, apenas.
- (D) II e III, apenas.
- (E) I, II e III.

## 2. (2024)

A respeito de microscopia, julgue os itens a seguir.

I. O poder de resolução dos microscópios ópticos atuais é de 0,2  $\mu\text{m}$ , cerca de mil vezes mais que o do olho humano.

II. O microscópio óptico forma sua imagem a partir da incidência de elétrons sobre o objeto de estudo.

III. O microscópio eletrônico de varredura tem um poder de resolução que pode chegar a 0,3 nm.

Assinale a opção **correta**.

- (A) Apenas o item I está certo.
- (B) Apenas o item II está certo.
- (C) Apenas os itens I e III estão certos.

(D) Apenas os itens II e III estão certos.

(E) Todos os itens estão certos.

## 3. (2022)

Em condições severas de inanição, os principais metabólitos empregados na geração de glicose são os

- (A) aminoácidos.
- (B) glicogênios.
- (C) ATPs.
- (D) amidos.
- (E) ácidos graxos.

## 4. (2024)

Analise a imagem a seguir.



Esta célula, pertencente a um organismo  $2n=4$ , encontra-se na

- (A) anáfase da mitose.
- (B) metáfase da mitose.
- (C) anáfase I da meiose.
- (D) metáfase I da meiose.
- (E) anáfase II da meiose.

**5. (2022)**

Em uma pesquisa sobre genética, indivíduos homozigotos recessivos foram cruzados com homozigotos dominantes para os alelos R, S, T e U. A geração F1 resultante, por sua vez, foi retrocruzada com os homozigotos recessivos, o que permitiu descobrir que entre os loci:

R e S a taxa de crossing era de 12%;

R e T a taxa de crossing era de 5%;

T e U a taxa de crossing era nula.

Sabendo que os genes em questão são ligados e que a taxa de crossing entre T e S é maior que 12%, pode-se dizer que a distância, em u.m., entre U e S é

(A) zero.

(B) 5.

(C) 7.

(D) 17.

(E) 19.

**6. (2025)**

Os microsporângios são órgãos masculinos das plantas que produzem os microsporócitos (2n), que, por sua vez, produzem os micrósporos (n) por meiose. Os micrósporos diferenciam-se em grãos de pólen, que são as estruturas reprodutivas masculinas da maioria das plantas.

Dessa forma, o grão de pólen

(A) é homólogo aos espermatozoides dos animais.

(B) origina a etapa esporofítica das espermatófitas.

(C) é responsável pela formação e transporte do gameta masculino.

(D) é produzido pelos soros, estróbilos e flores.

(E) está presente nas traqueófitas, plantas vascularizadas.

**7. (2024)**

Todas as espécies de moluscos nativas brasileiras estão em séria ameaça de extinção. Inclusive espécies que nem chegamos a conhecer.

(Fonte: <https://www.usp.br/jorusp/arquivo/2006/jusp783/pag07.htm>)

Os moluscos são animais com simetria

(A) bilateral, são triblásticos e celomados.

(B) radial, são diblásticos e pseudocelomados.

(C) bilateral, são diblásticos e celomados.

(D) radial, são diblásticos e celomados.

(E) bilateral, são triblásticos e pseudocelomados.

**8. (2023)**

Uma das técnicas de preservação do material zoológico envolve a preservação a seco, na qual todo o material ou as partes do animal são postos a secar. Este tipo de preservação é usualmente adotado para material de difícil decomposição como peles, ossos, conchas e exoesqueletos. Assinale a alternativa que nomeia **corretamente** a técnica de preparo de peles para exposição ou estudo.

(A) Taxonomia.

(B) Tanatotaxia.

(C) Entomologia.

(D) Taxidermia.

(E) Plastinação.

**9. (2025)**

Quanto ao exame empregado para determinar o índice de depuração renal de creatinina (Clearance de creatinina), analise as afirmativas a seguir.

I. Para determinar o índice de depuração renal de creatinina (Clearance de creatinina) é necessário dosar a creatinina no soro e na urina.

II. A coleta de urina em 24 horas deve ser realizada com o descarte do primeiro jato de cada micção.

III. Fatores como idade, sexo e alta ingestão de carne, devem ser considerados ao analisar os resultados deste exame.

Está correto o que se afirma em

(A) I, somente.

(B) I e II, somente.

(C) I e III, somente.

(D) II e III, somente.

(E) I, II e III.

**10. (2024)**

O técnico responsável pelo laboratório de anatomia humana recebeu a solicitação de separar para aula de graduação os ossos ímpares da face, portanto, ele apresentou aos alunos os seguintes ossos:

(A) mandíbula e maxila.

(B) mandíbula e vômer.

(C) mandíbula e nasal.

(D) palatino e maxila.

(E) palatino e mandíbula.

# FÍSICA

## 1. (VUNESP - 2023)

Leia o enunciado para responder a questão.

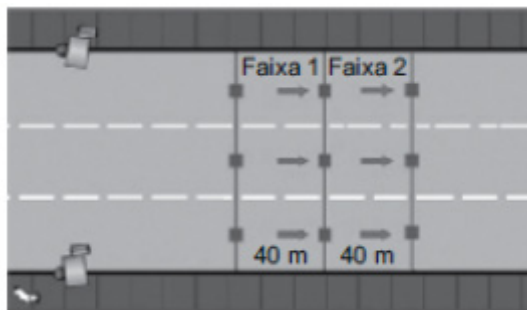
Em uma pista retilínea e horizontal, é realizada uma experiência com um carro de 20 kg de massa. No instante inicial  $t_0 = 0$  s, este carro é arrancado do repouso e da posição  $S_0 = 12$  m, movido por uma aceleração que varia com o tempo segundo a função  $a = -6 + 6.t$  (SI).

Assinale a alternativa correta.

- (A) Este carro deverá parar novamente no instante  $t = 1,0$  s e sua aceleração será  $a = 6,0$  m/s<sup>2</sup>.
- (B) Este carro deverá parar novamente no instante  $t = 2,0$  s na posição  $S = 8,0$  m.
- (C) Este carro deverá parar novamente no instante  $t = 1,0$  s na posição  $S = 10,0$  m.
- (D) Este carro não deverá parar mais, pois sua velocidade permanecerá constante.
- (E) Este carro não deverá parar mais, pois sua velocidade tende apenas a aumentar.

## 2. (VUNESP - 2022)

Em muitas cidades e estradas brasileiras é possível observar a presença de radares de velocidade. O sistema possui três sensores e um computador que transmite os dados às centrais da empresa responsável. Os sensores funcionam em conjunto, criando um campo eletromagnético, onde a velocidade é calculada. Como os veículos são compostos por elementos ferromagnéticos, os sensores são afetados por eles. O funcionamento de um radar, em local cujo limite de velocidade é de 30 km/h, é mostrado na figura a seguir, sendo que as linhas indicam o ponto no chão onde os sensores estão instalados.



(<http://radaresemguarulhos.blogspot.com/2013/05/saiba-como-funcionam-os-radares.html>. Adaptado.)

Um carro demorou 2 s para atravessar a faixa 1 e 4 s para atravessar a faixa 2. A velocidade dele na faixa 1 e na faixa 2, em km/h foi, respectivamente, igual a

- (A) 20 e 10, abaixo do limite nas duas faixas.
- (B) 40 e 20, acima do limite na faixa 1.
- (C) 36 e 18, acima do limite na faixa 1.
- (D) 18 e 36, acima do limite na faixa 2.
- (E) 72 e 36, acima do limite nas duas faixas.

## 3. (VUNESP - 2025)

A figura ilustra um dispositivo de irrigação, fixado no solo, que lança água em uma trajetória parabólica a uma velocidade inicial de 10 m/s com um ângulo de 40° com a horizontal.



(<https://oceanoaguas.com.br/caminhao-pipa-para-irrigacao-de-jardim-oceano-aguas/>. Modificado. Acesso em 31.12.2024)

Desprezando a resistência do ar e admitindo  $g = 10$  m/s<sup>2</sup>, sen 40° = 0,64 e cos 40° = 0,77, a distância máxima  $d$  que o jato de água atinge é aproximadamente de

- (A) 9,9 m.
- (B) 8,2 m.
- (C) 10,4 m.
- (D) 7,6 m.
- (E) 6,4 m.



#### 4. (VUNESP - 2022)

A Lua percorre uma órbita circular em torno da Terra com um raio  $3,8 \times 10^8$  m e completa uma revolução a cada 27,3 dias. Considerando  $\pi = 3,14$ , a aceleração orbital da Lua é aproximadamente:

- (A)  $1,0 \times 10^3$  m/s<sup>2</sup>.
- (B)  $5,2 \times 10^{-3}$  m/s<sup>2</sup>.
- (C)  $5,2 \times 10^3$  m/s<sup>2</sup>.
- (D)  $2,6 \times 10^{-3}$  m/s<sup>2</sup>.
- (E)  $2,6 \times 10^3$  m/s<sup>2</sup>.

#### 5. (CEBRASPE (CESPE) - 2024)

Um corpo descreve um movimento circular uniforme de raio igual a 2 metros sobre a superfície horizontal de uma mesa. Entre outras forças, atua no corpo uma força de atrito cinético com coeficiente de atrito cinético igual a 0,5 e com potência dissipada de 49 W.

Com base nessa situação hipotética e considerando-se que a massa do corpo é de 1,0 kg e que a aceleração da gravidade é igual a  $9,8$  m/s<sup>2</sup>, é correto afirmar que a intensidade da força centrípeta, em newtons, que atua sobre o corpo será igual a

- (A) 60.
- (B) 100.
- (C) 50.
- (D) 75.
- (E) 30.

#### 6. (CEBRASPE (CESPE) - 2021)

Um corpo de massa igual a 240 g está pendurado em um dinamômetro de mola. A extensão da mola é de 4 cm quando o corpo está no ar.

Acerca dessa situação, julgue os seguintes itens, considerando a aceleração local da gravidade de 10 N/kg.

I. De acordo com a lei de Hooke, a constante da mola tem valor inferior a 50 N.

II. A tensão da mola é igual a 2,4 N.

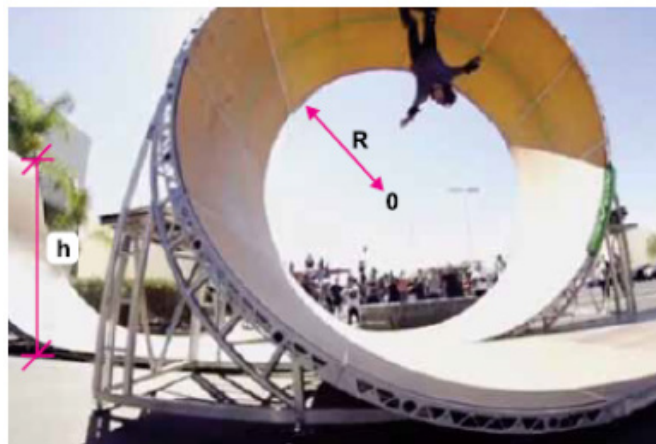
III. O peso do corpo é de 5 N.

Assinale a opção correta.

- (A) Apenas o item I está certo.
- (B) Apenas o item II está certo.
- (C) Apenas os itens I e III estão certos.
- (D) Apenas os itens II e III estão certos.
- (E) Todos os itens estão certos.

#### 7. (VUNESP - 2025)

A figura ilustra o looping dado pelo skatista de massa  $m$ .



(<https://www.redbull.com/br-pt/looping-da-morte>. Adaptado)

Desprezando todos os atritos, o menor valor da rampa  $h$  para que o skatista, partindo do repouso, realize a manobra de looping completa, ou seja, não caia no ponto mais alto do looping, é de

- (A)  $2R$ .
- (B)  $3R$ .
- (C)  $2,5R$ .
- (D)  $1,5R$ .
- (E)  $3,5R$ .

#### 8. (VUNESP - 2025)

Uma bateria para *smartphone* tem as seguintes especificações:

voltagem: 4,0 V – capacidade: 5 000 mAh

Ao ser utilizada, essa bateria fornece energia ao *smartphone* por um período ininterrupto de 40 h, até que descarregue totalmente. Nessas condições, a potência média desenvolvida pelo *smartphone* durante seu funcionamento é de

- (A) 2,0 W.
- (B) 0,5 W.
- (C) 5,0 W.
- (D) 8,0 W.
- (E) 20,0 W.

# HISTÓRIA

## 1. (2025)

“Quando queremos conhecer as sociedades indígenas desaparecidas, não dispomos de textos, pois elas não utilizavam a escrita. Por outro lado, as sociedades ameríndias que sobreviveram até hoje são poucas em relação às que existiram outrora, e se modificaram demasiado para oferecer uma imagem adequada dos primeiros habitantes do território que hoje chamamos Brasil.”

(PROUS, André. *O Brasil antes dos brasileiros: a pré-história de nosso país*. Rio de Janeiro: Jorge Zahar, 2006. p. 7.

Assinale a afirmativa correta sobre as fontes mais relevantes para as pesquisas sobre as sociedades indígenas pré-colombianas.

- (A) Vestígios materiais.
- (B) Fontes audiovisuais.
- (C) Relatos orais.
- (D) Fontes textuais.
- (E) Fontes epistolares.

## 2. (2025)

“A tradição marxista britânica de história social do trabalho e a obra de Thompson, em especial, haviam colocado as noções de experiência e cultura no cerne das análises sobre a ação social. O desenvolvimento da problemática tendeu rapidamente a ultrapassar o interesse inicial no ativismo operário, para concentrar-se na compreensão da experiência das pessoas comuns, no passado, e de suas reações a esta própria experiência.”

(CARDOSO, Ciro Flamarion; VAINFAS, Ronaldo (Orgs.). *Domínios da história: ensaios de teoria e metodologia*. Rio de Janeiro: Campus, 1997. p. 85.

E. P. Thompson foi um dos principais historiadores do século XX, sendo referência na renovação da historiografia social. A partir dessa perspectiva, assinale o conceito que corresponde corretamente à concepção historiográfica de Thompson.

- (A) “Funcionalismo Estruturalista”.
- (B) “História vista de baixo”.
- (C) “Determinismo Cultural”.
- (D) “Idealismo Histórico”.
- (E) “Teoria da Escolha Racional”.

## 3. (2024)

O campo da filogenia digital traz diversas aproximações com o método histórico. Parte do método histórico se estabeleceu por meio da comparação entre diferentes manuscritos, de modo a apontar, mediante o exame minucioso de suas características particulares quais eram as famílias e linhagens documentais que haviam chegado até o presente. Além disso, com comparação entre manuscritos, buscava-se eliminar os equívocos ocasionados pela passagem do tempo para chegar à versão mais próxima às intenções originais do autor.

(PEREIRA, Mateus Henrique de Faria; NICODEMO, Thiago Lima; ARAUJO, Valdeci Lopes de. *A indústria das fakenews como um problema historiográfico: atualismo e política em um presente agitado*. In: IEGELSKI, Francine; MÜLLER, Angélica (orgs.). *História do Tempo presente: mutações e reflexões*. Rio de Janeiro: FGV, 2022. p. 178)

O ensino de História vem sendo impactado pela presença da cultura digital. A filogenia digital oferece possibilidades de diálogos com as práticas historiadoras no âmbito da academia e do ensino básico, uma vez que

- (A) o combate às fakenews tem exigido estudo acurado dos documentos digitais e de busca de métodos que comprovem a sua autenticidade.
- (B) o mundo digital abre margens para a concepção de informação objetiva, tendência atualmente predominante no campo da História.
- (C) a informação digital cristaliza a ideia de concepção imutável de passado, o que aproxima esta linguagem da concepção de tempo hegemônica no campo da História.
- (D) a velocidade da divulgação e do consumo da informação se aproxima da forma como o conhecimento histórico se constrói na universidade.
- (E) a linguagem digital criou o regime da pós-verdade, fundamento indispensável para a construção do estatuto científico da História.

#### 4. (2023)

Sobre as *Guerras Guaraníticas*, analise as afirmativas a seguir.

I.O descontentamento da população guarani foi gerado pela troca entre Espanha e Portugal da região das missões jesuíticas do Paraguai pela Colônia de Sacramento.

II.A perseguição ao líder da resistência indígena Sepé Tiarayú provocou a intensificação do confronto entre espanhóis e portugueses, que lutavam pelo poder na região.

III.Após a derrota indígena, os europeus puderam cumprir com as delimitações fronteiriças, determinadas pelo Tratado de Madri.

Está correto o que se afirma em

- (A) I, apenas.
- (B) II, apenas.
- (C) III, apenas.
- (D) I, II e III.

#### 5. (2024)

Leia o trecho a seguir:

*Qualquer que se encarregar de escrever a História do Brasil, país que tanto promete, jamais deverá perder de vista quais os elementos que concorrerão para o desenvolvimento do homem. São, porém, estes elementos de natureza muito diversa, tendo para a formação do homem convergido de um modo particular três raças: a de cor de cobre ou americana, a branca ou caucasiana, e enfim a preta ou etíópica. Do encontro, da mescla, das relações mútuas e mudanças dessas três raças, formou-se a atual população, cuja história, por isso mesmo, tem um cunho muito particular. Tanto os indígenas, como os negros, reagiram sobre a raça predominante. Os espíritos mais esclarecidos e mais profundos, pelo contrário, acharão na investigação da parte que tiveram, e ainda têm, as raças Índia e Etiópia no desenvolvimento histórico do povo brasileiro, um novo estímulo para o historiador humano e profundo.*

VON MARTIUS, Karl Friederich. *Como se deve escrever a História do Brasil*. Revista de História e Geografia do Instituto Histórico Brasileiro, 1845, pp. 63-64.

Ao recomendar as diretrizes para a construção da história nacional brasileira, o autor

- (A) compreende a homogeneidade dos grupos sociais que conformam o Brasil, observada nas suas sociabilidades.

(B) despreza outros povos além dos europeus como responsáveis para a formação da identidade brasileira.

(C) recusa os europeus como únicos elementos constitutivos da população e da história brasileira.

(D) desconsidera as origens históricas do corpo social brasileiro como elemento norteador para conjecturar o futuro do país.

(E) secundariza a participação africana em relação aos europeus e indígenas no processo histórico da sociedade brasileira.

#### 6. (2023)

Para todos os efeitos, percebe-se como os tempos que estavam sendo reinventados no Brasil das décadas de 1810 e 1820 mesclavam concepções antigas e novas, promovendo continuidades e rupturas de acordo com as particularidades daquele contexto no qual, definitivamente, a Independência, personificada por D. Pedro, se constituía como uma revolução do tempo.

PIMENTA, João Paulo. *As revoluções de independência como revoluções do tempo: almanaques, calendários e cronologias no Brasil do século XIX*, Revista Tempo, 27 (1), 2021. Adaptado.

A Independência foi vivenciada, por seus contemporâneos como um momento de ruptura e início de um novo tempo, em função das mudanças que a acompanhavam. Assinale a opção que identifica corretamente um dos efeitos da Independência do Brasil.

- (A) Mudança da casa nobiliárquico-governativa.
- (B) Democratização do sistema político de governo.
- (C) Estabelecimento de armistício na sociedade brasileira.
- (D) Endividamento do país com a Inglaterra.
- (E) Fim do monopólio comercial português.

#### 7. (2024)

Assinale a afirmativa que apresenta, corretamente, uma das medidas estabelecidas pela Constituição de 1824.

- (A) Aprovou o voto censitário, permitindo que apenas homens livres que alcançassem uma renda mínima anual tivessem direito de votar.
- (B) Estabeleceu a divisão do governo em três poderes, Executivo, Legislativo e Judiciários, conforme deliberado pela Assembleia Constituinte.
- (C) Determinou a laicidade do Estado brasileiro, encerrando o sistema de padroado régio.

# GEOGRAFIA

## 1. (2025)

Preservação ambiental envolve questões relacionadas ao meio ambiente, tais como as mudanças climáticas, a preservação da biodiversidade do planeta, a conservação da natureza, entre outras. Atualmente, o mundo todo vem sofrendo com o problema da degradação ambiental, o que exige o esforço de cada um para que a humanidade sofra menos com os problemas ambientais. Com base nisso, identifique, entre as alternativas abaixo, aquela que pode contribuir para a preservação ambiental e assinale a opção CORRETA.

- (A) Aumento da exploração dos recursos naturais.
- (B) Aumento da pesca e caça predatórias.
- (C) Aumento do consumismo humano.
- (D) Aumento do saneamento ambiental.

## 2. (2023)

Sobre a Serra do Japi, é correto afirmar que

- (A) como uma Unidade de Conservação de Uso Sustentável, categoria Floresta Nacional, estabelecida em 1970, compreende mais 100 quilômetros quadrados e está presente apenas no município de Jundiá.
- (B) é uma reserva biológica de fauna e flora remanescentes da Mata Atlântica, com área de 354 quilômetros quadrados e que, em 2023, completou 40 anos do seu tombamento pelo Condephaat.
- (C) foi transformada em uma Reserva de Desenvolvimento Sustentável, a primeira após a criação do Ministério do Meio Ambiente, em 1992, e os seus moradores podem praticar a agricultura intensiva.
- (D) foi a primeira Área de Proteção Ambiental aprovada no Brasil, a partir de preceitos da Constituição de 1988, e que neste tipo de proteção não é permitida qualquer forma de ocupação humana.
- (E) se trata da maior Reserva Particular do Patrimônio Natural do país, criada ao longo dos anos 1950, e que esta categoria de conservação objetiva o uso sustentável dos recursos naturais.

## 3. (2021)

No início de fevereiro de 2021, no tocante à tragédia ocorrida em Brumadinho em janeiro de 2019, a Vale

(A) se comprometeu a encerrar a exploração de minério de ferro nas regiões brasileiras que necessitem da construção de barragens de rejeitos e a desenvolver novas técnicas de obtenção de recursos minerais com o mínimo de impacto ambiental.

(B) anunciou novas diretrizes da empresa no país, que apontam para a ampliação de investimentos na produção de derivados de minério de ferro e o abandono progressivo do extrativismo mineral.

(C) fez um acordo no valor de R\$ 37,68 bilhões com o governo de Minas, o Ministério Público de Minas Gerais e outras instituições, com o intuito de amenizar os impactos do rompimento da barragem de Córrego do Feijão.

(D) foi condenada pela Justiça Federal a indenizar os municípios da Bacia do Paraopeba em R\$ 27 bilhões, que devem ser destinados a obras de saneamento básico, saúde e educação, além de financiar projetos de recuperação ambiental.

(E) criou a Fundação Vale, entidade mantida com recursos próprios e que tem o objetivo de viabilizar projetos de desenvolvimento econômico-social nos espaços atingidos pelo rompimento de barragens em áreas de extrativismo mineral.

## 4. (2023)

pós duas semanas de negociações, as autoridades comemoraram neste domingo [20 nov.] o fim da 27a Conferência do Clima da ONU, a COP27, que aconteceu no Egito.

(G1. <https://glo.bo/3XtnzBT>. 20.11.2022)

Dentre as determinações tomadas na Conferência, destaca-se a

(A) decisão de atenuar as sanções aos países mais poluidores que geram os maiores impactos para as mudanças climáticas.

(B) liberação gradual do uso do carvão mineral, combustível fóssil muito criticado como principal vilão do aquecimento global.

(C) extinção do mercado internacional de carbono, considerado prejudicial à economia dos países industrializados.

(D) criação de um fundo para ajudar os países pobres que sofrem com os desastres causados pelas mudanças climáticas.

(E) revisão da obrigatoriedade de substituir fontes de energia fósseis por fontes renováveis conforme o Acordo de Paris.

#### 5. (2024)

Um ano após o início de uma sangrenta disputa entre dois generais, 8,6 milhões de pessoas foram deslocadas à força em um país africano, conforme dados do Alto-comissariado das Nações Unidas para Refugiados (Acnur). Segundo o noticiário, cidades inteiras, como a capital Cartum, viraram cidades fantasmas.

(O Globo. Disponível em <https://shre.ink/8btq>. Acesso em 30.04.2024.

Adaptado

A notícia refere-se ao drama vivido pelo povo

- (A) eritreu.
- (B) chadiano.
- (C) catariano.
- (D) sudanês.
- (E) centro-africano.

#### 6. (2023)

projeto de lei que trata do marco temporal para a demarcação de terras indígenas no Brasil, tem como principal objeto

- (A) a expansão de atividades econômicas das terras indígenas em áreas de preservação permanente para a defesa da conservação ambiental.
- (B) a ampliação das terras indígenas Xokleng, do interior da floresta amazônica para o cerrado.
- (C) a determinação da reserva Raposa-Serra do Sol, em Brasília, para que a terra seja expropriada e destinada à atividade pastoril.
- (D) a proteção da terra indígena Ibirama-Laklãnõ, para que seu território seja incorporado ao mercado imobiliário.
- (E) a disposição de indígenas em terras que ocupavam ou disputavam em 5 de outubro de 1988, data da promulgação da Constituição Federal de 1988.

#### 7. (2021)

A maior apreensão de \_\_\_\_\_ da história de Santa Catarina foi realizada pela Polícia Federal (PF) e Polícia Rodoviária Federal (PRF) nesta sexta-feira (03/09) em Biguaçu, na Grande Florianópolis. A abordagem foi feita na rodovia BR-101 contra um caminhão bitrem que transportava milho. As 24,5 toneladas da droga estavam escondidas em meio à carga. O motorista foi preso em flagrante. O entorpecente estava embalado em fardos e distribuídos entre os grãos de milho. O veículo tem placas de Imaruí, no Sul catarinense. Cinco horas foram necessárias para separar a droga e finalizar a pesagem.

<https://g1.globo.com/sc/santa-catarina>

Assinale a alternativa que preenche **CORRETAMENTE** a lacuna.

- (A) maconha
- (B) celulares roubados
- (C) cigarros do Paraguai
- (D) cervejas irregulares

#### 8. (2025)

O nome “Paraíso” surgiu de uma exclamação do pioneiro \_\_\_\_\_, encantado com a beleza da mata virgem e o verde predominante da região.

Assinale a alternativa que completa corretamente a lacuna no texto:

- (A) Romeu Scherner
- (B) Acilino Zanin
- (C) João Mezzomo
- (D) Fioravante Furlan

#### 9. (2021)

Guaraciaba, em tupi-guarani, significa:

<https://turismo.guaraciaba.sc.gov.br/sobre-a-cidade#apresentacao>

- (A) Serra boa.
- (B) Raio de Sol.
- (C) Flor Vermelha.
- (D) A mão do dia.



# FILOSOFIA

## 1. (2025)

A dialética hegeliana é analisada por Danilo Marcondes, em seu livro *Iniciação à história da filosofia: dos pré-socráticos a Wittgenstein*, no trecho: “Um dos textos mais fundamentais da análise hegeliana do processo de formação da consciência é a dialética do senhor [...] e do escravo [...], uma imagem que Hegel faz da importância da relação com o outro na constituição da identidade. [...] O senhor submete o escravo, contudo, uma vez que a relação é dialética, dependendo ele próprio de que o escravo o reconheça como senhor, assim o superior depende de que o inferior o reconheça como superior. Trata-se de um reconhecimento desigual. [...] Assim, dialeticamente, as posições se invertem”.

Com base no excerto, a dialética hegeliana descrita pode ser entendida como

- (A) a negação da possibilidade de inversão entre as posições de poder.
- (B) o método metafísico que explica a relação entre sujeito e objeto.
- (C) o processo em que a consciência subordinada supera sua condição.
- (D) a imposição de uma consciência sobre outra sem reconhecimento.
- (E) a luta por reconhecimento mútuo que resulta em relações igualitárias.

## 2. (2022)

O homem que não tem a menor noção da filosofia caminha pela vida afora preso a preconceitos derivados do senso comum, das crenças habituais da sua época e do seu país, e das convicções que cresceram na sua mente sem a cooperação ou o consentimento deliberado de sua razão. Para tal homem, o mundo tende a tornar-se finito, definido, óbvio. Ao contrário, quando começamos a filosofar, imediatamente nos damos conta de que mesmo as coisas mais vulgares levantam problemas para os quais só podemos dar respostas muito incompletas. A filosofia livra-nos da tirania do hábito.

(Bertrand Russell. *Os problemas da filosofia*, 1972. Adaptado.)

De acordo com o filósofo Bertrand Russell nesse excerto, o enfrentamento da “tirania do hábito” pela filosofia contribui para

- (A) o descarte dos fundamentos da cosmogonia.
- (B) o estabelecimento do ceticismo absoluto.
- (C) a rejeição dos saberes tradicionais.
- (D) a expansão das bases do conhecimento.
- (E) a reprodução do discurso científico.

## 3. (2023)

Relacione os pensadores pré-socráticos aos seus respectivos fragmentos.

- 1- Parmênides de Eleia
- 2- Empédocles de Agrigento
- 3- Heráclito de Éfeso
- 4- Anaximandro de Mileto

( ) “Todas as coisas se dissipam onde tiveram a sua gênese, conforme a culpabilidade; pois pagam umas às outras castigo e expiação pela injustiça, conforme a determinação do tempo.”

( ) “Deus é dia e noite, inverno e verão, guerra e paz, abundância e fome. Mas toma formas variadas, assim como o fogo, quando misturado com essências, toma o nome segundo o perfume de cada uma delas.”

( ) “Deixam-se levar, surdos e cegos, mentes obtusas, massa indecisa, para a qual o ser e o não-ser é considerado o mesmo e não o mesmo, e para a qual em tudo há uma via contraditória.”

( ) “Ainda outra coisa te direi. Não há nascimento para nenhuma das coisas mortais, como não há fim na morte funesta, mas somente composição e dissociação dos elementos compostos.”

Assinale a opção que mostra a relação **correta**, na ordem apresentada.

- (A) 2 – 3 – 1 – 4.
- (B) 2 – 1 – 3 – 4.
- (C) 4 – 3 – 1 – 2.
- (D) 4 – 2 – 1 – 3.
- (E) 3 – 2 – 1 – 4.



**4. (2025)**

Sócrates caracterizou seu método como maiêutica, que significa literalmente a arte de fazer o parto, uma analogia com o ofício de sua mãe, que era parteira. Ele também se considerava um parteiro, mas de ideias. O papel do filósofo, portanto, não é transmitir um saber pronto e acabado, mas fazer com que outro indivíduo, seu interlocutor, através da dialética, da discussão no diálogo, dê à luz suas próprias ideias (Teeteto, 149a-150c).

MARCONDES, Danilo. *Iniciação à história da filosofia: dos pré-socráticos a Wittgenstein*. Rio de Janeiro: Zahar, 2002. p. 47.

A partir da passagem acima, avalie os itens abaixo em verdadeiro (V) ou falso (F).

( ) O método socrático da maiêutica tem como objetivo principal a exposição do conhecimento acumulado pelo filósofo, que deve ser transmitido aos discípulos. ( ) A maiêutica é uma metáfora para explicar que o conhecimento verdadeiro nasce do próprio interlocutor, com auxílio do diálogo.

( ) A mãe de Sócrates era parteira, assim se compara seu papel de filósofo ao de alguém que auxilia no nascimento de ideias.

( ) O diálogo e a discussão são ferramentas essenciais no método socrático, pois permitem ao interlocutor desenvolver o próprio pensamento.

A opção que representa **corretamente** a sequência das afirmações é:

- (A) V, V, V, V.
- (B) V, V, V, F.
- (C) F, V, V, V.
- (D) F, F, V, V.
- (E) F, V, V, F.

**5. (2023)**

Leia o texto a seguir.

Este movimento teve grande importância na configuração do pensamento cristão, por diversas razões. Primeiro, porque buscou conciliar a fé com a razão aristotélica, fazendo uso de seus métodos e conceitos para analisar e explicar as verdades reveladas do cristianismo, abrindo assim novos caminhos para o pensamento. Além disso, desenvolveu um método rigoroso de análise e argumentação, que foi muito influente no pensamento europeu posterior.

O texto descreve o movimento conhecido como

- (A) patrística.
- (B) humanismo.
- (C) mística.

- (D) averroísmo.
- (E) escolástica.

**6. (2025)**

O nexos causal entre tudo o que acontece é um pressuposto filosófico que remonta, pelo menos, aos filósofos pré-socráticos. Entretanto, David Hume questiona o princípio causal. De fato, no exemplo famoso, se observarmos o movimento das bolas de bilhar em uma mesa, tudo o que vemos é o impacto do taco sobre a primeira bola e, por sua vez, o impacto da primeira sobre a segunda

(Marcondes, 2010. Adaptado).

Segundo o excerto, para Hume,

- (A) o nexos causal entre objetos constitui um princípio explanatório ideal.
- (B) a experiência guiada pela razão produz conhecimento necessário.
- (C) o movimento aparente dos objetos não passa de uma ilusão dos sentidos.
- (D) a força do hábito cria a ideia de uma conexão necessária entre objetos.
- (E) a sensibilidade bem conduzida explica a relação causal entre os objetos.

**7. (2022)**

O homem, após ter uma variedade de experiências, compara e estabelece relações entre os dados apreendidos. Desta forma, reconhece regularidades na natureza das coisas particulares e pode formular leis superiores por meio da generalização.

Este trecho descreve o método

- (A) dubitativo.
- (B) indutivo.
- (C) dialético.
- (D) crítico.
- (E) dedutivo.

**8. (2025)**

Em seu livro *Iniciação à história da filosofia: dos pré-socráticos a Wittgenstein*, Danilo Marcondes aborda o período crítico de Kant: “na relação de conhecimento, não é o sujeito que se orienta pelo objeto (o real), como quis a tradição, mas o objeto que é determinado pelo sujeito. A *Crítica da razão* pura visa, assim, investigar as condições de possibilidade do conhecimento”.

# SOCIOLOGIA

## 1. (2023)

Uma categoria fundamental nas Ciências Sociais é a de “estrutura”. Mediante o contato com as estruturas, os seres humanos se formam, se relacionam, compartilham significados e lidam com as normas que lhes são impostas.

Sobre estruturas nas aulas de Sociologia, avalie as afirmativas a seguir e assinale (V) para a verdadeira e (F) para a falsa.

( ) Permite compreender os mecanismos que moldam os sistemas sociais mediante a reprodução de normas, regras e valores.

( ) Possibilita observar a criação das regras sociais e o compartilhamento pelo grupo dos sentidos atribuídos socialmente às regras e aos papéis sociais.

( ) Promove a identificação das regularidades nas ações sociais e de cada agente social como um ator que desempenha diferentes papéis: pai, filho, aluno, trabalhador, por exemplo.

As afirmativas são, respectivamente,

- (A) V – V – F.
- (B) V – F – V.
- (C) F – V – V.
- (D) F – V – F.
- (E) V – V – V.

## 2. (2024)

Figuras como Mário de Andrade e Tarsila do Amaral desempenharam papéis significativos no Movimento Modernista. Como esse movimento influenciou a Sociologia brasileira?

- (A) Através da manutenção das tradições artísticas estrangeiras.
- (B) Por meio da busca de uma independência artística e literária, valorizando a produção nacional.
- (C) Através de um movimento político de oposição à República.
- (D) Por meio do apoio à dominação cultural estrangeira capitalista aos moldes estadunidenses.
- (E) Por meio da busca em estabelecer um governo comunista no Brasil tal qual o soviético.

## 3. (2025)

Analise as afirmativas a seguir sobre o materialismo histórico.

I.O materialismo histórico é uma tradição de pensamento idealista, que tem como objetivo a subversão da ordem social vigente.

II.O materialismo histórico-dialético entende as classes sociais como opostas, reconhecendo sua relação dialética desde os primórdios da humanidade.

III.O materialismo histórico possui um caráter científico, visando compreender a sociedade a partir de sua realidade concreta.

Está correto o que se afirma em

- (A) I, apenas.
- (B) I e II, apenas.
- (C) I e III, apenas.
- (D) II e III, apenas.
- (E) I, II e III.

## 4. (2023)

Assinale a afirmativa que identifica corretamente uma crítica de Max Weber à sociologia positivista.

- (A) A ausência de rigor teórico.
- (B) O fundamento estruturalista.
- (C) A base economicista dos estágios de desenvolvimento.
- (D) A carência de fundamentação científica do seu sistema.
- (E) A indiferenciação entre ciências da natureza e humanas.

## 5. (2023)

A professora pretende usar o fragmento a seguir para trabalhar o tema “A população brasileira: diversidade nacional e regional”.

O meu pai era paulista / Meu avô, pernambucano / O meu bisavô, mineiro / Meu tataravô, baiano / Meu maestro soberano / Foi Antonio Brasileiro (...) Viva Erasmo, Ben, Roberto / Gil e Hermeto, palmas para / Todos os instrumentistas / Salve Edu, Bituca, Nara / Gal, Bethania, Rita, Clara / Evoé, jovens a vista.

*Chico Buarque, Para todos.*

Sobre essa proposta pedagógica, analise as

afirmativas a seguir.

I.O conceito de cultura é pensado com base no retrato da diversidade que o compositor estabelece a partir da própria ascendência e da homenagem a cantores e instrumentistas de diversos gêneros musicais.

II.A ideia inicial da proposta é que os alunos se interroguem a respeito dos fatores sociais, econômicos e históricos que contribuem para a pluralidade étnica e cultural da população brasileira.

III.A música faz parte do universo expressivo da juventude, sendo utilizada como ferramenta pedagógica que contribui para uma escuta ativa e para o desenvolvimento do pensamento crítico do aluno.

Está correto o que se afirma em:

- (A) I, apenas.
- (B) I e II, apenas.
- (C) I e III, apenas.
- (D) II e III, apenas.
- (E) I, II e III..

#### 6. (2024)

compreensão dos fundamentos teóricosmetodológicos que caracterizam a Sociologia depende da sistematização dos seres humanos a partir do contexto social. Nesse sentido, é impertinente afirmar:

- (A) A visão do mundo, centrada nos aspectos psicológicos, oportuniza a compreensão das características do indivíduo a partir de sua interação com o fato social.
- (B) Para os sociólogos é mais importante conhecer os fatores relacionados à posição de um indivíduo na sociedade do que as características desse indivíduo.
- (C) Os seres humanos, por sua própria natureza, são seres sociais, socializados e eternamente mutáveis na interação social.
- (D) Os sociólogos reconhecem que as injustiças fazem parte de quase todas as organizações sociais.
- (E) A desigualdade é vista pelos sociólogos como a chave para a compreensão da sociedade e dos problemas sociais.

#### 7. (2023)

A análise dos dados é uma das fases mais importantes da pesquisa, pois é a partir dela que são apresentados os resultados. Quanto às principais técnicas de análise de dados, avalie se as afirmativas a seguir são verdadeiras (V) ou falsas (F).

( ) A análise de conteúdo tem uma função heurística, pois aumenta a prospecção e a descoberta, enriquecendo a tentativa exploratória, por exemplo.

( ) A estatística descritiva univariada é utilizada quando é necessário sumarizar a distribuição de uma única variável, recorrendo a gráficos ou tabelas, por exemplo.

( ) A estatística multivariada é utilizada quando diversas variáveis são medidas simultaneamente em cada elemento amostral, sendo correlacionadas entre si.

As afirmativas são, respectivamente,

- (A) F – V – F.
- (B) F – V – V.
- (C) V – F – F.
- (D) F – F – V.
- (E) V – V – V

#### 8. (2021)

*Certos sociólogos enfatizam a consciência dos agentes individuais de que os outros esperam que se comportem de maneira adequada ao seu contexto social imediato Pierre Boudieu, Anthony Giddens e Jürgen Habermas combinam uma preocupação com os estoques de conhecimento que os agentes possuem com uma ênfase nas origens e bases sociais das instruções e disposições gerais dadas aos atores.*

SCOTT, J. (org.). *Sociologia, conceitos-chave*. Rio de Janeiro: Zahar, 2010.

(Adaptado)

Essa concepção intermediária dos atores, da ação e da agência é exemplificada corretamente pelo conceito de

- (A) *consciência prática, de Bordieu.*
- (B) *mundo da vida fenomenológico, de Giddens.*
- (C) *ação instrumentalmente racional, de Habermas.*
- (D) *práxis, de Habermas.*
- (E) *Habitus, de Bordieu.*

#### 9. (2023)

Talcott Parsons descreve o sistema social mediante um modelo que ele batizou de AGIL, acrônimo formado pelas iniciais das principais funções.

A respeito da sua teoria da organização funcional do sistema social, leia a descrição de duas funções da sociedade:

I.É a unidade básica do sistema social, composta pelos papéis desempenhados pelo indivíduo ao longo de sua vida perante a sociedade, os quais podem mudar em função das circunstâncias.

II.É a parte do sistema social vinculado a um sistema de valores compartilhados por toda a sociedade e interiorizado pelos indivíduos em seu processo de aprendizagem, educação e formação, por intermédio