

UFPR

UNIVERSIDADE FEDERAL DO PARANÁ

Técnico de enfermagem

EDITAL N.º 82/2026 – PROGEPE UFPR

CÓD: SL-049AB-26
7908433294641

Língua Portuguesa

1. Apreensão do significado global dos textos.....	9
2. Estabelecimento de relações intratextuais e intertextuais	12
3. Reconhecimento da função desempenhada por diferentes recursos gramaticais no texto, nos níveis fonológico, morfológico, sintático, semântico e textual/discursivo.....	14
4. Apreensão dos efeitos de sentido decorrentes do uso de recursos verbais e não verbais em textos de diferentes gêneros: tiras, quadrinhos, charges, gráficos, infográficos etc	20
5. Identificação das ideias expressas no texto, bem como de sua hierarquia (principal ou secundária) e das relações entre elas (oposição, restrição, causa/consequência, exemplificação etc.)	23
6. Análise da organização argumentativa do texto: identificação do ponto de vista (tese) do autor, reconhecimento e avaliação dos argumentos usados para fundamentá-lo; Dedução de ideias e pontos de vista implícitos no texto	25
7. Reconhecimento das diferentes “vozes” dentro de um texto, bem como dos recursos linguísticos empregados para demarcá-las	26
8. Reconhecimento da posição do autor frente às informações apresentadas no texto (fato ou opinião; sério ou ridículo; concordância ou discordância etc.), bem como dos recursos linguísticos indicadores dessas avaliações.....	27
9. Identificação do significado de palavras, expressões ou estruturas frasais em determinados contextos	28
10. Identificação dos recursos coesivos do texto (expressões, formas pronominais, relatores) e das relações de sentido que estabelecem.....	32
11. Domínio da variedade padrão escrita: normas de concordância, regência, ortografia, pontuação etc.	34
12. Reconhecimento de relações estruturais e semânticas entre frases ou expressões	41
13. Identificação, em textos de diferentes gêneros, das marcas linguísticas que singularizam as variedades linguísticas sociais, regionais ou de registro.....	42

Raciocínio Matemático

1. Resolução de problemas envolvendo números reais.....	59
2. Conjuntos.....	61
3. Contagem.....	64
4. Porcentagem.....	68
5. Sistemas de duas equações e duas incógnitas.....	71
6. Equações do primeiro e segundo grau	73
7. Regra de três simples e composta	75
8. Sequências	76
9. Área, volume e capacidade.....	79
10. Cálculo da média.....	83
11. Leitura e interpretação de dados representados em tabelas e gráficos	83

Informática

1. Noções básicas, como usuário, dos sistemas operacionais Windows e de operações com arquivos nas versões 7, 8 ou 10. Noções consistentes de trabalho com computadores em rede interna, ambiente Windows, para as versões do Windows 7, 8 ou 10	95
2. Noções básicas de navegação na internet, com uso dos programas de navegação Mozilla Firefox e Google Chrome, para as versões do Windows 7, 8 ou 10.....	116
3. Noções consistentes de escrita e edição de texto utilizando o Microsoft Word (versões 2007, 2010 ou 2013) ou o aplicativo Documentos Google	121
4. Noções consistentes de cálculo e organização de dados em planilhas eletrônicas utilizando o Microsoft Excel (versões 2007, 2010 ou 2013) ou o aplicativo Planilhas Google	130
5. Noções básicas, como usuário, do funcionamento de computadores e de periféricos.....	136
6. Noções de segurança em rede (invasão, vírus, spyware, malware e correlatos) e segurança da informação.....	140

Conhecimentos Específicos Técnico de enfermagem

1. Noções básicas sobre anatomia e fisiologia.....	151
2. Códigos ético e legal dos profissionais de enfermagem/exercício profissional e sua regulamentação	172
3. Segurança do paciente.....	188
4. Assistência de enfermagem em obstetrícia e saúde da mulher	194
5. Assistência de enfermagem à criança e ao adolescente; Assistência de enfermagem ao paciente adulto e idoso.....	204
6. Assistência de enfermagem nas doenças cardiovasculares, neurológicas, em saúde mental, do sistema reprodutor, do sistema respiratório, das vias urinárias, do sistema digestório, do sistema endócrino e metabólico, da pele, do sistema musculoesquelético, do sistema hematológico e nas doenças infectocontagiosas.....	208
7. Assistência de enfermagem a pacientes cirúrgicos no pré-operatório, intraoperatório e pós-operatório; Preparo e segurança do ambiente cirúrgico; Terminologias cirúrgicas, centro cirúrgico, recuperação pós-anestésica.....	214
8. Esterilização, desinfecção e infecção hospitalar; Reprocessamento de materiais, controle de infecção, esterilização e biossegurança	232
9. Infecção hospitalar.....	241
10. Coleta de material para exames (urina, fezes, sangue e escarro).....	247
11. Assistência de enfermagem em situações de urgência e emergência, queimaduras, parada cardiorrespiratória, crise convulsiva, intoxicação, traumas, choques, entre outros	252
12. Aplicação dos princípios técnico-científicos no uso de tecnologias em enfermagem para promoção da assistência e registro dos cuidados, tais como lavagens, sondagens, aspirações e nebulização	255
13. Programas de promoção e proteção à saúde, prevenção e controle de doenças	260
14. Políticas de humanização da assistência.....	261
15. Assistência de enfermagem na prevenção e controle de doenças crônicas não transmissíveis; Assistência de enfermagem na prevenção e controle de doenças transmissíveis.....	264
16. Vacinação.....	278
17. Métodos e técnicas de comunicação, de anotação e registro de enfermagem, de entrevista e de coleta de dados sociodemográficos	287
18. Acolhimento à demanda espontânea.....	291
19. Curativos em feridas agudas ou crônicas.....	294
20. Administração de medicamentos por via oral, ocular, inalatória e injetável	299

Material Digital

Legislação

1. Lei n.º 8.112, de 11/12/90, que dispõe sobre o Regime Jurídico dos Servidores Públicos da União, das Autarquias e dá outras providências.....	3
2. Lei n.º 9.784, de 29/01/99, que regulamenta o processo administrativo no âmbito da Administração Pública Federal....	28
3. Lei Federal n.º 14.133, de 01/04/2021, Lei de Licitações e Contratos Administrativos	34
4. Lei n.º 10.973, de 02/12/2004, que dispõe sobre incentivos à inovação e à pesquisa científica e tecnológica no ambiente produtivo e dá outras providências	78
5. Constituição Federal: Título I – Dos Princípios Fundamentais; Título II – Dos Direitos e Garantias Fundamentais; Título III – Da Organização do Estado (Capítulo VII – Da Administração Pública); Título VIII – Da Ordem Social, Capítulo III (Da Educação, da Cultura e do Desporto) e Capítulo IV – Da Ciência, Tecnologia e Inovação)	87
6. Código Civil: Título I – Das pessoas naturais. Título II – Das pessoas jurídicas. Título IX – Da responsabilidade civil	104
7. Código Penal: Título XI – Dos Crimes contra a Administração Pública.....	110
8. Lei n.º 11.091, de 12 de janeiro de 2005 – Plano de Carreira dos Técnicos Administrativos.....	117

Atenção

- Para estudar o Material Digital acesse sua “Área do Aluno” em nosso site ou faça o resgate do material seguindo os passos da página 2.

<https://www.editorasolucao.com.br/customer/account/login/>

LÍNGUA PORTUGUESA

APREENSÃO DO SIGNIFICADO GLOBAL DOS TEXTOS

DIFERENÇA ENTRE COMPREENSÃO E INTERPRETAÇÃO

A compreensão e a interpretação de textos são habilidades interligadas, mas que apresentam diferenças claras e que devem ser reconhecidas para uma leitura eficaz, principalmente em contextos de provas e concursos públicos.

Compreensão refere-se à habilidade de entender o que o texto comunica de forma explícita. É a identificação do conteúdo que o autor apresenta de maneira direta, sem exigir do leitor um esforço de interpretação mais aprofundado. Ao compreender um texto, o leitor se concentra no significado das palavras, frases e parágrafos, buscando captar o sentido literal e objetivo daquilo que está sendo dito. Ou seja, a compreensão é o processo de absorver as informações que estão na superfície do texto, sem precisar buscar significados ocultos ou inferências.

► Exemplo de compreensão:

Se o texto afirma: “Jorge era infeliz quando fumava”, a compreensão dessa frase nos leva a concluir apenas o que está claramente dito: Jorge, em determinado período de sua vida em que fumava, era uma pessoa infeliz.

Por outro lado, a **interpretação** envolve a leitura das entrelinhas, a busca por sentidos implícitos e o esforço para compreender o que não está diretamente expresso no texto. Essa habilidade requer do leitor uma análise mais profunda, considerando fatores como contexto, intenções do autor, experiências pessoais e conhecimentos prévios. A interpretação é a construção de significados que vão além das palavras literais, e isso pode envolver deduzir informações não explícitas, perceber ironias, analogias ou entender o subtexto de uma mensagem.

► Exemplo de interpretação:

Voltando à frase “Jorge era infeliz quando fumava”, a interpretação permite deduzir que Jorge provavelmente parou de fumar e, com isso, encontrou a felicidade. Essa conclusão não está diretamente expressa, mas é sugerida pelo contexto e pelas implicações da frase.

Em resumo, a compreensão é o entendimento do que está no texto, enquanto a interpretação é a habilidade de extrair do texto o que ele não diz diretamente, mas sugere. Enquanto a compreensão requer uma leitura atenta e literal, a interpretação exige uma leitura crítica e analítica, na qual o leitor deve conectar ideias, fazer inferências e até questionar as intenções do autor.

Ter consciência dessas diferenças é fundamental para o sucesso em provas que avaliam a capacidade de lidar com textos, pois, muitas vezes, as questões irão exigir que o candidato saiba

identificar informações explícitas e, em outras ocasiões, que ele demonstre a capacidade de interpretar significados mais profundos e complexos.

TIPOS DE LINGUAGEM

Para uma interpretação de textos eficaz, é fundamental entender os diferentes tipos de linguagem que podem ser empregados em um texto. Conhecer essas formas de expressão ajuda a identificar nuances e significados, o que torna a leitura e a interpretação mais precisas. Há três principais tipos de linguagem que costumam ser abordados nos estudos de Língua Portuguesa: a linguagem verbal, a linguagem não-verbal e a linguagem mista (ou híbrida).

► Linguagem Verbal

A linguagem verbal é aquela que utiliza as palavras como principal meio de comunicação. Pode ser apresentada de forma escrita ou oral, e é a mais comum nas interações humanas. É por meio da linguagem verbal que expressamos ideias, emoções, pensamentos e informações.

Exemplos:

- Um texto de livro, um artigo de jornal ou uma conversa entre duas pessoas são exemplos de linguagem verbal.
- Quando um autor escreve um poema, um romance ou uma carta, ele está utilizando a linguagem verbal para transmitir sua mensagem.

Na interpretação de textos, a linguagem verbal é a que oferece o conteúdo explícito para compreensão e análise. Portanto, ao se deparar com um texto em uma prova, é a partir da linguagem verbal que se começa o processo de interpretação, analisando as palavras, as estruturas frasais e a coesão do discurso.

► Linguagem Não-Verbal

A linguagem não-verbal é aquela que se comunica sem o uso de palavras. Ela faz uso de elementos visuais, como imagens, cores, símbolos, gestos, expressões faciais e sinais, para transmitir mensagens e informações. Esse tipo de linguagem é extremamente importante em nosso cotidiano, já que muitas vezes as imagens ou os gestos conseguem expressar significados que palavras não conseguem capturar com a mesma eficiência.

Exemplos:

- Uma placa de trânsito que indica “pare” por meio de uma cor vermelha e um formato específico.
- As expressões faciais e gestos durante uma conversa ou em um filme.

- Uma pintura, um logotipo ou uma fotografia que transmitem sentimentos, ideias ou informações sem o uso de palavras.

No contexto de interpretação, a linguagem não-verbal exige do leitor uma capacidade de decodificar mensagens que não estão escritas. Por exemplo, em uma prova que apresenta uma charge ou uma propaganda, será necessário interpretar os elementos visuais para compreender a mensagem que o autor deseja transmitir.

► **Linguagem Mista (ou Híbrida)**

A linguagem mista é a combinação da linguagem verbal e da linguagem não-verbal, ou seja, utiliza tanto palavras quanto imagens para se comunicar. Esse tipo de linguagem é amplamente utilizado em nosso dia a dia, pois permite a transmissão de mensagens de forma mais completa, já que se vale das características de ambas as linguagens.

Exemplos:

- Histórias em quadrinhos, que utilizam desenhos (linguagem não-verbal) e balões de fala (linguagem verbal) para narrar a história.
- Cartazes publicitários que unem imagens e slogans para atrair a atenção e transmitir uma mensagem ao público.
- As apresentações de slides que combinam texto e imagens para tornar a explicação mais clara e interessante.

A linguagem mista exige do leitor uma capacidade de integrar informações provenientes de diferentes fontes para construir o sentido global da mensagem. Em uma prova, por exemplo, é comum encontrar questões que apresentam textos e imagens juntos, exigindo que o candidato compreenda a interação entre a linguagem verbal e não-verbal para interpretar corretamente o conteúdo.

INTERTEXTUALIDADE

A intertextualidade é um conceito fundamental para quem deseja compreender e interpretar textos de maneira aprofundada. Trata-se do diálogo que um texto estabelece com outros textos, ou seja, a intertextualidade ocorre quando um texto faz referência, de maneira explícita ou implícita, a outro texto já existente. Esse fenômeno é comum na literatura, na publicidade, no jornalismo e em diversos outros tipos de comunicação.

► **Definição de Intertextualidade**

Intertextualidade é o processo pelo qual um texto se relaciona com outro, estabelecendo uma rede de significados que enriquece a interpretação. Ao fazer referência a outro texto, o autor cria um elo que pode servir para reforçar ideias, criticar, ironizar ou até prestar uma homenagem. Essa relação entre textos pode ocorrer de várias formas e em diferentes graus de intensidade, dependendo de como o autor escolhe incorporar ou dialogar com o texto de origem.

O conceito de intertextualidade sugere que nenhum texto é completamente original, pois todos se alimentam de outros textos e discursos que já existem, criando um jogo de influências,

inspirações e referências. Portanto, a compreensão de um texto muitas vezes se amplia quando reconhecemos as conexões intertextuais que ele estabelece.

► **Tipos de Intertextualidade**

A intertextualidade pode ocorrer de diferentes formas. Aqui estão os principais tipos que você deve conhecer:

- **Citação:** É a forma mais explícita de intertextualidade. Ocorre quando um autor incorpora, de forma literal, uma passagem de outro texto em sua obra, geralmente colocando a citação entre aspas ou destacando-a de alguma maneira.

- **Exemplo:** Em um artigo científico, ao citar um trecho de uma obra de um pesquisador renomado, o autor está utilizando a intertextualidade por meio da citação.

- **Paráfrase:** Trata-se da reescritura de um texto ou trecho de forma diferente, utilizando outras palavras, mas mantendo o mesmo conteúdo ou ideia central do original. A paráfrase respeita o sentido do texto base, mas o reinterpreta de forma nova.

- **Exemplo:** Um estudante que lê um poema de Carlos Drummond de Andrade e reescreve os versos com suas próprias palavras está fazendo uma paráfrase do texto original.

- **Paródia:** Nesse tipo de intertextualidade, o autor faz uso de um texto conhecido para criar um novo texto, mas com o objetivo de provocar humor, crítica ou ironia. A paródia modifica o texto original, subvertendo seu sentido ou adaptando-o a uma nova realidade.

- **Exemplo:** Uma música popular que é reescrita com uma nova letra para criticar um evento político recente é um caso de paródia.

- **Alusão:** A alusão é uma referência indireta a outro texto ou obra. Não é citada diretamente, mas há indícios claros que levam o leitor a perceber a relação com o texto original.

- **Exemplo:** Ao dizer que “este é o doce momento da maçã”, um texto faz alusão à narrativa bíblica de Adão e Eva, sem mencionar explicitamente a história.

- **Pastiche:** É um tipo de intertextualidade que imita o estilo ou a forma de outro autor ou obra, mas sem a intenção crítica ou irônica que caracteriza a paródia. Pode ser uma homenagem ou uma maneira de incorporar elementos de uma obra anterior em um novo contexto.

- **Exemplo:** Um romance que adota o estilo narrativo de um clássico literário como “Dom Quixote” ou “A Divina Comédia” para contar uma história contemporânea.

► **A Função da Intertextualidade**

A intertextualidade enriquece a leitura, pois permite que o leitor estabeleça conexões e compreenda melhor as intenções do autor. Ao perceber a referência a outro texto, o leitor amplia seu entendimento e aprecia o novo sentido que surge dessa relação. Além disso, a intertextualidade contribui para criar

RACIOCÍNIO MATEMÁTICO

RESOLUÇÃO DE PROBLEMAS ENVOLVENDO NÚMEROS REAIS

RESOLUÇÃO DE PROBLEMAS

A resolução de problemas é um aspecto fundamental da matemática que envolve a aplicação de conceitos, fórmulas e raciocínio lógico para encontrar soluções para uma variedade de questões. Este processo não só aprimora a compreensão matemática, mas também desenvolve habilidades críticas de pensamento. A seguir, apresentamos um guia detalhado para a resolução de problemas matemáticos:

► **Compreensão do problema**

- Leia cuidadosamente o enunciado do problema e certifique-se de entendê-lo completamente.
- Identifique os dados fornecidos, as incógnitas a serem encontradas e as restrições dadas.

► **Planejamento**

- Decida quais métodos matemáticos ou fórmulas são relevantes para o problema.
- Use diagramas, gráficos ou tabelas para visualizar o problema.
- Se o problema for complexo, divida-o em partes menores e mais gerenciáveis.

► **Execução**

- Siga o plano desenvolvido e execute os cálculos necessários.
- Mantenha os dados e cálculos organizados para evitar confusões.
- Aplique o raciocínio lógico para seguir passo a passo até a solução.

► **Verificação**

- Verifique se todos os cálculos foram feitos corretamente.
- Certifique-se de que a solução atende a todas as condições do problema.
- Veja se a resposta faz sentido no contexto do problema.

► **Comunicação**

- Apresente a solução de forma clara e estruturada.
- Detalhe o processo e o raciocínio utilizados para chegar à solução.
- Utilize a terminologia matemática correta para evitar ambiguidades.

► **Técnicas para resolver problemas**

Ao resolver problemas, é frequentemente necessário traduzir a linguagem comum para a linguagem matemática. Aqui estão algumas correspondências comuns:

Linguagem da questão	Linguagem Matemática
Preposições “da”, “de”, “do”	Multiplicação (* ou .)
Preposição “por”	Divisão (÷)
Verbos “equivale a”, “será”, “é”	Igualdade (=)
Pronomes interrogativos “qual”, “quanto”	Incógnita (x)
Um número	x
O dobro de um número	2x
O triplo de um número	3x
A metade de um número	x/2
A terça parte de um número	x/3
Dois números consecutivos	x, x+1
Três números consecutivos	x, x+1, x+2
Um número Par	2x
Um número Ímpar	2x - 1 ou 2x+1
Dois números pares consecutivos	2x, 2x+2
Dois números ímpares consecutivos	2x-1, 2x+1
O oposto de X (na adição)	- x
O inverso de X (na multiplicação)	1/x
Soma	Mais, aumentar, ganhar, adicionar

AMOSTRA

Subtração	Menos, diminuir, perder, tirar, diferença
Divisão	Razão

► **Exemplos práticos**

Exemplo 1: O dobro de um número somado ao triplo do mesmo número é igual a 7. Qual é esse número?

Solução:

$$2x + 3x = 7$$

$$5x = 7$$

$$x = 7/5 = 1,4$$

Resposta: $x = 1,4$

Exemplo 2: Um relatório contém as seguintes informações sobre as turmas A, B e C:

- As três turmas possuem, juntas, 96 alunos;
- A turma A e a turma B possuem a mesma quantidade de alunos;
- A turma C possui o dobro de alunos da turma A.

Estas informações permitem concluir que a turma C possui a seguinte quantidade de alunos:

A) 48

B) 42

C) 28

D) 24

Solução:

$$A + B + C = 96$$

$$A = x$$

$$B = x$$

$$C = 2x$$

Então $A + B + C = 96$ é equivalente a $x + x + 2x = 96$

$$4x = 96$$

$$x = 96/4$$

$$x = 24$$

Substituindo, temos

$$C = 2x$$

$$C = 2 \cdot 24$$

$$C = 48$$

Resposta: Alternativa A

Exemplo 3: Uma urna contém bolas azuis, vermelhas e brancas. Ao todo são 108 bolas. O número de bolas azuis é o dobro do de vermelhas, e o número de bolas brancas é o triplo do de azuis. Então, o número de bolas vermelhas é:

(A) 10

(B) 12

(C) 20

(D) 24

(E) 36

Solução:

$$A + V + B = 108$$

$$A = 2x$$

$$V = x$$

$$B = 3 \cdot 2x = 6x$$

Então $A + V + B = 108$ é equivalente a $2x + x + 6x = 108$

$$9x = 108$$

$$x = 108/9$$

$$x = 12$$

Logo, temos que

$$V = x = 12$$

Resposta: Alternativa B

Exemplo 4: Um fazendeiro dividirá seu terreno de modo a plantar soja, trigo e hortaliças. A parte correspondente à soja terá o dobro da área da parte em que será plantado trigo que, por sua vez, terá o dobro da área da parte correspondente às hortaliças. Sabe-se que a área total desse terreno é de 42 ha, assim a área em que se irá plantar trigo é de:

(A) 6 ha

(B) 12 ha

(C) 14 ha

(D) 18 ha

(E) 24 ha

Solução:

$$S + T + H = 42$$

$$S = 2 \cdot 2x = 4x$$

$$T = 2x$$

$$H = x$$

Então $S + T + H = 42$ é equivalente a $4x + 2x + x = 42$

$$7x = 42$$

$$x = 42/7$$

$$x = 6$$

Substituindo, temos

$$T = 2x$$

$$T = 2 \cdot 6$$

$$T = 12$$

Resposta: Alternativa B

Exemplo 5: Maria e Ana se encontram de três em três dias, Maria e Joana se encontram de cinco em cinco dias e Maria e Carla se encontram de dez em dez dias. Hoje as quatro amigas se encontraram. A próxima vez que todas irão se encontrar novamente será daqui a:

(A) 15 dias

(B) 18 dias

(C) 28 dias

(D) 30 dias

(E) 50 dias

Solução:

Calculando o MMC de 3 – 5 – 10 :

$$3, 5, 10 \mid 2$$

$$3, 5, 5 \mid 3$$

INFORMÁTICA

NOÇÕES BÁSICAS, COMO USUÁRIO, DOS SISTEMAS OPERACIONAIS WINDOWS E DE OPERAÇÕES COM ARQUIVOS NAS VERSÕES 7, 8 OU 10. NOÇÕES CONSISTENTES DE TRABALHO COM COMPUTADORES EM REDE INTERNA, AMBIENTE WINDOWS, PARA AS VERSÕES DO WINDOWS 7, 8 OU 10

Windows 10

O Windows 10 é um sistema operacional desenvolvido pela Microsoft, parte da família de sistemas operacionais Windows NT. Lançado em julho de 2015, ele sucedeu o Windows 8.1 e trouxe uma série de melhorias e novidades, como o retorno do Menu Iniciar, a assistente virtual Cortana, o navegador Microsoft Edge e a funcionalidade de múltiplas áreas de trabalho. Projetado para ser rápido e seguro, o Windows 10 é compatível com uma ampla gama de dispositivos, desde PCs e tablets até o Xbox e dispositivos IoT.

Principais Características e Novidades

- **Menu Iniciar:** O Menu Iniciar, ausente no Windows 8, retorna com melhorias no Windows 10. Ele combina os blocos dinâmicos (tiles) do Windows 8 com o design tradicional do Windows 7, permitindo fácil acesso a programas, configurações e documentos recentes.
- **Assistente Virtual Cortana:** A Cortana é uma assistente digital que permite realizar tarefas por comandos de voz, como enviar e-mails, configurar alarmes e pesquisar na web. Este recurso é similar ao Siri da Apple e ao Google Assistant.
- **Microsoft Edge:** O navegador Edge substituiu o Internet Explorer no Windows 10. Ele é mais rápido e seguro, oferecendo recursos como anotações em páginas web e integração com a Cortana para pesquisas rápidas.
- **Múltiplas Áreas de Trabalho:** Esse recurso permite criar várias áreas de trabalho para organizar melhor as tarefas e aplicativos abertos, sendo útil para multitarefas ou organização de projetos.

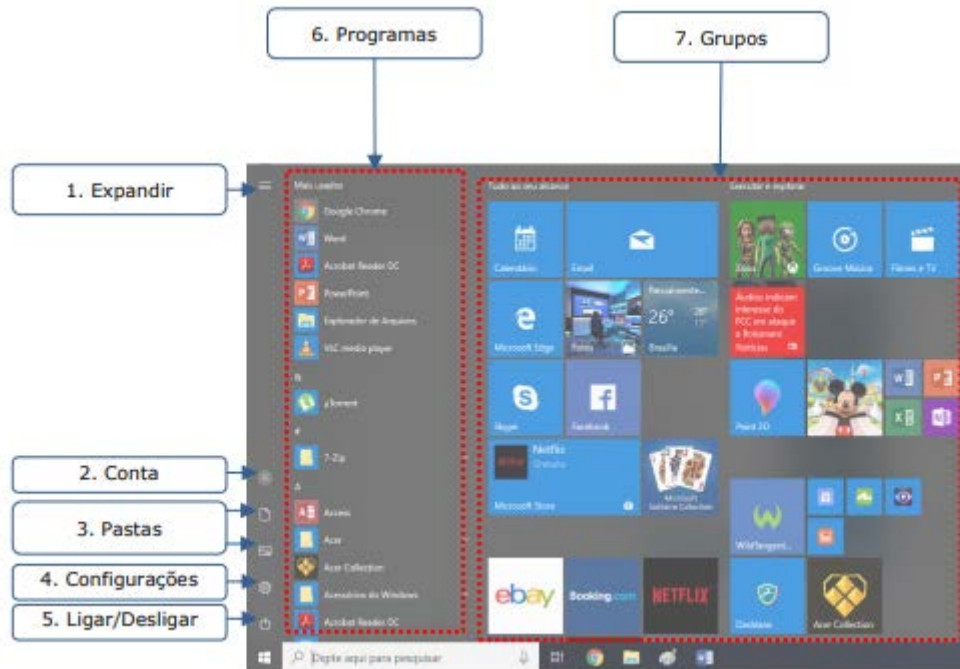
Instalação do Windows

- Baixe a ferramenta de criação de mídia no site da Microsoft.
- Use-a para criar um pendrive bootável com a ISO do Windows.
- Reinicie o PC e entre na BIOS/UEFI para priorizar o boot pelo pendrive.
- Na instalação, selecione idioma e versão, depois a partição (formate se necessário).
- Crie um usuário e siga os passos da configuração inicial.
- Após finalizar, o Windows estará pronto para uso.

Operações de iniciar, reiniciar, desligar, login, logoff, bloquear e desbloquear

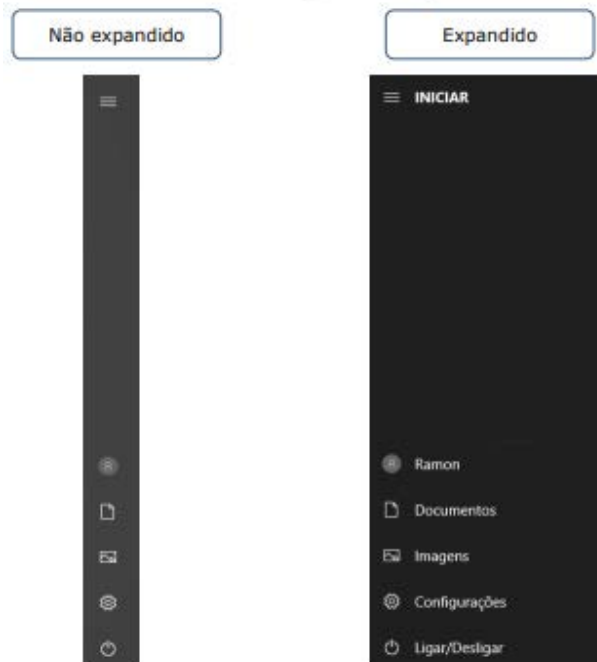
Botão Iniciar

O Botão Iniciar dá acesso aos programas instalados no computador, abrindo o Menu Iniciar que funciona como um centro de comando do PC.



Menu Iniciar

Expandir: botão utilizado para expandir os itens do menu.



Botão Expandir

CONHECIMENTOS ESPECÍFICOS

NOÇÕES BÁSICAS SOBRE ANATOMIA E FISIOLOGIA

► Anatomia e fisiologia do sistema esquelético

Osteologia, em um sentido estrito e etimológico, refere-se ao estudo dos ossos. Em um sentido mais amplo, abrange o estudo das estruturas intimamente ligadas ou relacionadas aos ossos, que compõem o esqueleto.

Do ponto de vista da sobrevivência e da função do movimento, que é essencial para a locomoção, o foco recai sobre os Sistemas Esquelético, Muscular e Articular, que, juntos, formam o Aparelho Locomotor do organismo.

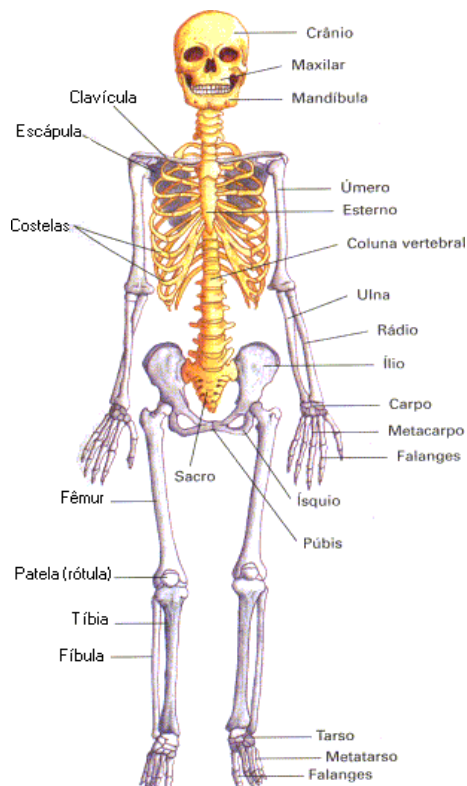


Imagem: AVANCINI & FAVARETTO. *Biologia – Uma abordagem evolutiva e ecológica. Vol. 2. São Paulo, Ed. Moderna, 1997.*

Além de proporcionar suporte ao corpo, o esqueleto desempenha o papel de proteger os órgãos internos e oferece pontos de fixação para os músculos. Ele é composto por elementos ósseos e articulações cartilaginosas, que, quando combinados, formam um sistema de alavancas controlado pelos músculos. O esqueleto de um indivíduo adulto consiste normalmente em 206 ossos, embora essa quantidade possa variar de acordo com fatores como idade, características individuais e critérios de contagem. Em média, os ossos representam aproximadamente um quinto do peso total de um indivíduo saudável.

Fatores que influenciam na contagem de ossos:

a) Fatores Etários: da infância à velhice, há uma variação na quantidade de ossos.

b) Fatores Individuais: em alguns casos, pode haver persistência da divisão do osso frontal na fase adulta, e ossos adicionais podem ocorrer, levando a variações na contagem de ossos.

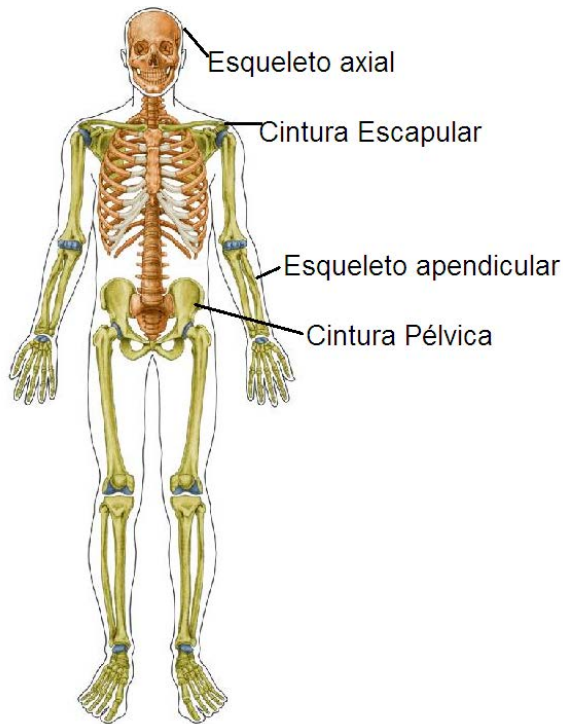
c) Critérios de Contagem: às vezes, os anatomistas aplicam critérios pessoais ao contar ossos, como incluir ou excluir os ossos sesamoides ou os ossículos do ouvido médio.

O esqueleto humano pode ser dividido em duas partes:

- **Esqueleto axial:** localizado na parte média e formando o eixo central do corpo, esse componente inclui os ossos do crânio, da face, a coluna vertebral, as costelas e o esterno. Consiste em um total de 80 ossos, sendo 28 deles presentes no crânio e na face, 26 na coluna vertebral, e 24 costelas, além de um osso esterno e um osso hióide.

- **Esqueleto apendicular:** compreende a cintura escapular, constituída pelas escápulas e clavículas, a cintura pélvica, formada pelos ossos ilíacos (da bacia), e os esqueletos dos membros, que englobam os membros superiores (ou anteriores) e os membros inferiores (ou posteriores).

A conexão entre essas duas partes ocorre por meio de estruturas ósseas conhecidas como cinturas: a escapular ou torácica, formada pela escápula e clavícula, e a pélvica, composta pelos ossos do quadril, que incluem o ílio, o púbis e o ísquio.



TOMITA, Rúbia Yuri. *Atlas visual compacto do corpo humano*. 3. ed. São Paulo: Rideel, 2012

Os ossos são órgãos vitais no corpo humano, desempenhando um papel fundamental em sua ecologia. Cerca de 75% da estrutura óssea é composta por tecido ósseo. É importante ressaltar que os ossos são formados pela união de osteócitos, osteóide, sais minerais e vasos capilares, resultando no tecido ósseo, conhecido como osteônio.

a) A arquitetura dos ossos é composta por três principais componentes:

- **Substância compacta:** responsável por fornecer sustentação e apoio estrutural.
- **Substância esponjosa:** contribui para a capacidade do osso de se moldar e absorver impactos em caso de fraturas.
- **Canal medular:** este espaço aloja a medula óssea, que desempenha um papel crucial na produção de células sanguíneas. Os ossos desempenham diversas funções, como fornecer suporte para o corpo, servir como uma base mecânica para o movimento e produzir estruturas vitais para o organismo.

b) Esqueleto:

Esse termo pode parecer simplesmente a união dos ossos, mas, na realidade, vai muito além disso. Ele denota uma estrutura de suporte. Portanto, podemos descrever o esqueleto como o conjunto de ossos e cartilagens que se conectam para formar a estrutura de suporte do corpo, desempenhando diversas funções. Por sua vez, os ossos podem ser definidos como estruturas rígidas, variáveis em número, localização e forma, que, quando combinadas, constituem o esqueleto.

c) Funções do Esqueleto:

O esqueleto desempenha diversas funções, tais como:

- **Proteção:** atua como uma estrutura protetora para órgãos vitais, como o coração, pulmões e sistema nervoso central.
- **Sustentação:** fornece a estrutura e conformação básica para o corpo humano, mantendo-o ereto.
- **Armazenamento:** serve como local de armazenamento de íons de cálcio e potássio, essenciais para diversas funções do corpo.
- **Sistema de alavancas:** atua como um sistema de alavancas que permite o movimento do corpo e auxilia na locomoção.
- **Deslocamento:** possibilita o movimento do corpo, permitindo que os músculos realizem ações de locomoção e mobilidade.

Classificação dos ossos

Os ossos do corpo humano podem ser classificados com base em suas dimensões lineares, resultando em diferentes categorias:

- **Ossos longos:** caracterizados pelo comprimento consideravelmente maior do que a largura e a espessura. Possuem diáfise, extremidades conhecidas como epífises (uma distal e outra proximal) e medula óssea no interior. Além disso, apresentam uma cartilagem epifisária nas extremidades em crescimento. Exemplos incluem o fêmur, tíbia, fíbula, falanges, úmero, rádio, entre outros.
- **Ossos laminares:** possuem comprimento e largura aproximadamente iguais, predominando sobre a espessura. São por vezes chamados erroneamente de “ossos planos”. Exemplos compreendem os ossos do quadril, escápula e occipital.
- **Ossos curtos:** têm dimensões equivalentes para comprimento, largura e espessura. Exemplos destes ossos incluem o carpo e metacarpo.
- **Ossos irregulares:** apresentam uma forma complexa e irregular. Um exemplo notável são as vértebras da coluna espinhal e o osso temporal.
- **Ossos pneumáticos:** caracterizam-se por conter uma ou mais cavidades revestidas de mucosa, que contêm ar. Essas cavidades são chamadas de seios. Exemplos de ossos pneumáticos incluem o etmoide, esfenóide, frontal, temporal e maxilar.
- **Ossos sesamoides:** são ossos inseridos em tendões ou cartilagens, desempenhando principalmente a função de facilitar o deslizamento dessas estruturas. A patela é um exemplo de osso sesamoide.

Arquitetura óssea

Em estudos microscópicos, é possível identificar que o tecido ósseo é composto por duas principais regiões:

- **Substância compacta:** as lamelas do tecido ósseo estão intimamente unidas umas às outras, sem espaços vazios entre elas. Esta região é densa e sólida, conferindo resistência aos ossos. A substância compacta é encontrada em diversos tipos de ossos, incluindo ossos longos, planos, irregulares e curtos.