



BURITICUPU-MA

PREFEITURA MUNICIPAL DE BURITICUPU - MARANHÃO

ENFERMEIRO(A)

- ▶ Língua Portuguesa
- ▶ Noções de Informática
- ▶ Aspectos históricos, geográficos e socioculturais de Buriticupu – MA
- ▶ Conhecimentos Específicos

INCLUI QUESTÕES GABARITADAS

**EDITAL DO CONCURSO
PÚBLICO N°. 001 DE 05/05/2026**



BÔNUS

ÁREA DO
CONCURSEIRO

- **Português:** Ortografia, Fonologia, Acentuação Gráfica, Concordância, Regência, Crase e Pontuação.
- **Informática:** Computação na Nuvem, Armazenamento em Nuvem, Intranet, Internet, Conceitos, Protocolos e Segurança da informação.

41
ANOS
A SOLUÇÃO PARA O SEU CONCURSO



AVISO IMPORTANTE:



Este é um Material de Demonstração

Este arquivo é apenas uma amostra do conteúdo completo da Apostila.

Aqui você encontrará algumas páginas selecionadas para que possa conhecer a qualidade, estrutura e metodologia do nosso material. No entanto, **esta não é a apostila completa.**

POR QUE INVESTIR NA APOSTILA COMPLETA?

- × Conteúdo totalmente alinhado ao edital
- × Teoria clara, objetiva e sempre atualizada
- × Questões gabaritadas
- × Diferentes práticas que otimizam seus estudos

Ter o material certo em mãos transforma sua preparação e aproxima você da **APROVAÇÃO.**

Garanta agora o acesso completo e aumente suas chances de aprovação:
<https://www.editorasolucao.com.br/>



BURITICUPU - MA

PREFEITURA MUNICIPAL DE BURITICUPU -
MARANHÃO

Enfermeiro(a)

**EDITAL DO CONCURSO PÚBLICO Nº. 001 DE
05/05/2026**

CÓD: SL-035MA-26
7908433297468

Língua Portuguesa

1. Textualidade: coerência e coesão	7
2. Tipologias e gêneros textuais.....	8
3. Variação de registro e norma linguística.....	20
4. Criação lexical e os processos de formação de palavras.....	23
5. Classes de palavras. Sintaxe: período simples e período composto	27
6. Sintaxe das relações: concordância nominal e verbal; regência nominal e verbal	37
7. Emprego do acento grave	43
8. Figuras de linguagem	47
9. Elementos de semântica: significação das palavras no contexto, polissemia	51
10. Pontuação	54
11. Regras de acentuação	59

Noções de Informática

1. Computadores: conceitos básicos, utilização, tipos, conectores e componentes (hardware e software).....	75
2. Sistema operacional: noções básicas, gerenciamento de dispositivos, processos, memórias e armazenamento, arquivos e diretórios, usuários, utilização e interfaces, configurações e ferramentas do sistema operacional Windows 11	80
3. Suítes de aplicativos (Microsoft Office 365): editores de textos, planilhas e apresentações.....	87
4. Redes de computadores: conceitos básicos, redes cabeadas e wireless, serviços, protocolos, aplicativos	96
5. Internet: navegadores (Microsoft Edge e Google Chrome); mecanismos de buscas, acesso e compartilhamento de dados e recursos.....	106
6. Aplicativos de correio eletrônico	111
7. Outras ferramentas de comunicação (WhatsApp, Telegram e Google Meet) e redes sociais	115
8. Computação em nuvem (cloud computing)	117
9. Aplicativos Web: Gmail, Agenda, Mapas, Meet, Chat, Drive, Documentos, Planilhas, Apresentações e Formulários	120
10. Segurança da Informação: noções de malwares, ferramentas de segurança, procedimentos de segurança, tipos de ataques	132
11. Backup	137
12. Inteligência Artificial: noções de uso e aplicações	138

Aspectos históricos, geográficos e socioculturais de Buriticupu – MA

1. Homepage oficial do município; Enciclopédia dos Municípios Maranhenses, publicação do Instituto Maranhense de Estudos Socioeconômicos e Cartográfico – IMESC; Projeto Pioneiro de Colonização da Companhia Maranhense de Colonização (COMARCO)	145
2. Lei Estadual MA 6.162/1994 – Lei de Criação do Município.....	150

Conhecimentos Específicos

Enfermeiro(a)

1. Administração e Gestão em Enfermagem.....	153
2. Enfermagem na Saúde do Adulto e Idoso.....	155
3. Enfermagem em Centro Cirúrgico e Central de Material e Esterilização	157
4. Urgência, Emergência e Atendimento Pré-Hospitalar	172
5. Cuidados de enfermagem nas emergências: cardiovasculares, respiratórias, metabólicas, neurológicas, pediátricas, ginecológicas, obstétricas, psiquiátricas e traumas	173
6. Farmacologia aplicada à Enfermagem	183
7. Doenças Transmissíveis e Vigilância em Saúde: Principais doenças transmissíveis: prevenção, controle e assistência de enfermagem.....	189
8. Vigilância Epidemiológica: sistemas de notificação, investigação e medidas de controle, imunizações e cadeia de frio....	211
9. Políticas Públicas e Organização do SUS: Evolução histórica das políticas de saúde no Brasil.....	228
10. Sistema Único de Saúde: princípios, diretrizes, organização e legislação; Participação social e controle social: Conselho de Saúde e conferências	231
11. Rede de Atenção à Saúde (RAS).....	250
12. Estratégia Saúde da Família: composição da equipe, atribuições, territorialização e ações de APS	250
13. Lei nº 7.498/1986; Competências e responsabilidades do enfermeiro	253
14. Decreto nº 94.406/1987	255
15. Ética, Legislação e Exercício Profissional em Enfermagem: Código de Ética dos Profissionais de Enfermagem (Resolução COFEN nº 564/2017); Ética em Saúde, sigilo profissional, responsabilidade civil e penal; Infrações éticas e penalidades.	257
16. Sistematização da Assistência de Enfermagem (SAE): conceitos, etapas do Processo de Enfermagem, diagnósticos, planejamento, implementação e avaliação	265
17. Registros de enfermagem	269

LÍNGUA PORTUGUESA

COMPREENSÃO E INTERPRETAÇÃO DE TEXTOS

COMPREENSÃO E INTERPRETAÇÃO DE TEXTOS

► Definição Geral

Embora correlacionados, compreensão e interpretação são processos distintos. A compreensão refere-se ao entendimento das informações explícitas do texto, enquanto a interpretação envolve a elaboração de conclusões fundamentadas a partir dessas informações.

Exemplificando, quando uma avaliação exige a compreensão de uma questão, a resposta encontra-se explicitamente no texto. Já a interpretação ocorre quando o leitor, a partir das informações textuais, elabora conclusões logicamente fundamentadas.

► Compreensão de Textos

A compreensão textual consiste na análise do que está explícito no texto, ou seja, na identificação da mensagem. Compreender um texto é assimilar intelectualmente sua mensagem, identificando com precisão as informações explícitas nele contidas.

Compreender um texto é captar, de forma objetiva, a mensagem transmitida por ele. Portanto, a compreensão textual envolve a decodificação da mensagem que é feita pelo leitor.

Por exemplo, ao ouvirmos uma notícia, automaticamente compreendemos a mensagem transmitida por ela, assim como o seu propósito comunicativo, que é informar o ouvinte sobre um determinado evento.

► Interpretação de Textos

É o entendimento que resulta da associação entre as ideias do texto, permitindo ao leitor inferir sentidos implícitos, sem ultrapassar os limites estabelecidos pelo próprio texto. Resumidamente, interpretar é atribuir sentido ao texto por meio de inferências e da relação entre suas ideias, sempre com base nos elementos linguísticos e discursivos apresentados.

A interpretação de textos compreende a habilidade de se chegar a conclusões específicas após a leitura de algum tipo de texto, seja ele escrito, oral ou visual.

Grande parte da bagagem interpretativa do leitor é resultado da leitura, integrando um conhecimento que foi sendo assimilado ao longo da vida. Interpretação de texto é a habilidade de inferir informações implícitas, estabelecer relações entre ideias e compreender sentidos não expressos literalmente, sempre com base nos elementos linguísticos e discursivos do texto.

Exemplo de compreensão e interpretação de textos

Para compreender melhor a compreensão e interpretação de textos, analise a questão abaixo, que aborda os dois conceitos em um texto misto (verbal e visual):

FGV > SEDUC/PE > Agente de Apoio ao Desenvolvimento Escolar Especial > 2015
Português > Compreensão e interpretação de textos

A imagem a seguir ilustra uma campanha pela inclusão social.



“A Constituição garante o direito à educação para todos e a inclusão surge para garantir esse direito também aos alunos com deficiências de toda ordem, permanentes ou temporárias, mais ou menos severas.”

A partir do fragmento acima, assinale a afirmativa incorreta.
(A) A inclusão social é garantida pela Constituição Federal de 1988.

(B) As leis que garantem direitos podem ser mais ou menos severas.

(C) O direito à educação abrange todas as pessoas, deficientes ou não.

(D) Os deficientes temporários ou permanentes devem ser incluídos socialmente.

(E) “Educação para todos” inclui também os deficientes.

Resolução:

Em “A” – Errado: o texto é sobre direito à educação, incluindo as pessoas com deficiência, ou seja, inclusão de pessoas na sociedade.

Em “B” – Certo: o complemento “mais ou menos severas” se refere à “deficiências de toda ordem”, não às leis.

Em “C” – Errado: o advérbio “também”, nesse caso, indica a inclusão/adição das pessoas portadoras de deficiência ao direito à educação, além das que não apresentam essas condições.

Em “D” – Errado: além de mencionar “deficiências de toda ordem”, o texto destaca que podem ser “permanentemente ou temporárias”.

Em “E” – Errado: a alternativa apenas retoma a ideia central do texto, sem apresentar qualquer informação incorreta, motivo pelo qual não atende ao comando da questão

Resposta: Letra B.

TEXTUALIDADE: COERÊNCIA E COESÃO

A construção de um texto relevante e bem estruturado depende de diversos fatores linguísticos e discursivos, entre os quais se destacam a coesão e a coerência. Esses dois elementos são fundamentais para garantir que o texto faça sentido para o leitor e que as ideias se conectem de forma lógica e fluida. Embora frequentemente usados juntos, coesão e coerência são conceitos distintos, mas interdependentes.

A coesão refere-se às ligações linguísticas e formais que conectam as partes do texto, enquanto a coerência está relacionada à lógica e ao sentido global das ideias apresentadas. Ambos são fatores constitutivos de relevância, pois garantem que o texto seja compreensível, claro e eficaz na transmissão da mensagem.

COERÊNCIA: O SENTIDO GLOBAL DO TEXTO

A coerência é o aspecto que garante a unidade de sentido em um texto. Ela se refere à maneira como as ideias, eventos ou informações estão organizados de forma lógica e compreensível, seguindo uma linha de raciocínio clara para o leitor. Em um texto coerente, cada parte contribui para a construção de um todo significativo, onde as informações são apresentadas de maneira que o leitor possa segui-las sem se perder ou ficar confuso.

A coerência depende não apenas das palavras ou frases, mas da estrutura discursiva e da inteligibilidade do texto como um todo. Um texto pode ser coeso (com bons conectores e transições), mas ainda assim ser incoerente, se as ideias não forem bem organizadas ou se houver contradições internas.

► **Coerência e Progressão Temática**

Para que um texto seja coerente, é essencial que haja uma progressão temática, isto é, que as ideias se desenvolvam de forma contínua e lógica. As informações devem ser organizadas de modo que o leitor consiga acompanhar o desenvolvimento dos conceitos, fatos ou argumentos sem quebras abruptas no fluxo de pensamento.

Por exemplo, ao escrever um texto expositivo sobre um tema como “os impactos das mudanças climáticas”, a coerência é estabelecida quando o autor introduz o tema, desenvolve os impactos com exemplos e dados e, finalmente, apresenta conclusões que estejam em consonância com o que foi exposto. Se o autor, de repente, introduz um tema irrelevante ou não relacionado, como “a evolução das tecnologias de comunicação”, isso quebraria a coerência textual.

► **Coerência Local e Global**

A coerência pode ser dividida em dois níveis: coerência local e coerência global. A coerência local refere-se à relação lógica entre frases ou parágrafos consecutivos. Ela garante que as ideias estejam conectadas de forma lógica em uma parte específica do texto. Já a coerência global é a unidade de sentido do texto como um todo, assegurando que todas as partes colaborem para construir a mensagem principal.

Um texto com boa coerência global manterá uma conexão temática entre introdução, desenvolvimento e conclusão, enquanto a coerência local assegura que uma frase leve naturalmente à próxima.

COESÃO: A LIGAÇÃO ENTRE OS ELEMENTOS DO TEXTO

Enquanto a coerência trata do sentido lógico do texto, a coesão refere-se aos mecanismos linguísticos que conectam frases, parágrafos e ideias, formando uma sequência fluida e bem articulada. A coesão é responsável pela costura textual, fazendo com que as partes do texto estejam ligadas por elementos formais, como pronomes, conjunções, advérbios e outros conectores.

A coesão ocorre em um nível mais superficial da estrutura do texto, garantindo que as palavras e expressões estejam interligadas, criando fluidez e evitando repetições desnecessárias. Ela pode ser entendida como o “cola” linguística que une as partes de um texto.

► **Recursos de Coesão**

Os principais recursos de coesão incluem:

- **Referência:** uso de pronomes ou expressões para retomar uma ideia ou elemento já mencionado anteriormente no texto, criando uma ligação entre as partes.

Ex.: “João comprou um carro. Ele estava muito satisfeito com a nova aquisição.” Aqui, “ele” refere-se a “João”, estabelecendo uma conexão.

NOÇÕES DE INFORMÁTICA

COMPUTADORES: CONCEITOS BÁSICOS, UTILIZAÇÃO, TIPOS, CONECTORES E COMPONENTES (HARDWARE E SOFTWARE)

HARDWARE

Hardware é o conjunto das partes físicas de um computador, ou seja, tudo aquilo que pode ser tocado. Fazem parte do hardware os componentes internos, como processador, placa-mãe, memória RAM, fonte, placas de vídeo e unidades de armazenamento, além dos dispositivos externos, como mouse, teclado, impressora, scanner, monitor, câmera, entre outros.

Para que todos esses componentes funcionem corretamente, eles precisam trabalhar em conjunto. O sistema operacional e os programas utilizam o hardware para executar tarefas, como abrir arquivos, exibir imagens no monitor, reproduzir sons, acessar a internet, imprimir documentos e processar informações.

► Gabinete



Também conhecido como torre ou caixa, o gabinete é a estrutura que abriga os principais componentes internos do computador, como placa-mãe, processador, memória RAM, fonte, placas de expansão e unidades de armazenamento.

Ele serve para proteger, organizar e acomodar os componentes, além de permitir a circulação de ar dentro do computador, ajudando a evitar o superaquecimento das peças.

► Processador ou CPU



O processador, também chamado de CPU, sigla para Unidade Central de Processamento, é considerado o cérebro do computador. Ele é responsável por executar instruções, realizar cálculos e processar as informações necessárias para o funcionamento dos programas.

Quando o usuário abre um programa, digita um texto, edita uma imagem ou executa um jogo, o processador trabalha interpretando comandos e realizando operações. O resultado desse processamento é transformado em ações visíveis, como letras aparecendo na tela, imagens sendo exibidas ou sons sendo reproduzidos.

A velocidade e o desempenho de um processador dependem de fatores como frequência, quantidade de núcleos, memória cache e tecnologia utilizada.

► Cooler



O cooler é o componente responsável por ajudar no resfriamento do computador. Quando as peças internas funcionam, elas consomem energia elétrica e geram calor. Se esse calor não for dissipado, o computador pode perder desempenho, travar ou até danificar algum componente.

O cooler normalmente é formado por uma ventoinha e um dissipador de calor. Ele é muito usado sobre o processador, mas também pode estar presente em placas de vídeo, fontes e no próprio gabinete.

► **Placa-mãe**



A placa-mãe é uma das partes mais importantes do computador, pois conecta todos os componentes entre si. Nela são instalados ou conectados o processador, a memória RAM, a placa de vídeo, os dispositivos de armazenamento, a fonte de alimentação e outros periféricos internos.

Ela funciona como uma base de comunicação entre as peças, permitindo que os dados circulem corretamente pelo sistema.

A placa-mãe pode possuir componentes integrados, chamados de on-board, como placa de som, placa de rede e vídeo integrado. Quando esses componentes são instalados separadamente, são chamados de off-board.

► **Fonte**



A fonte de alimentação é o componente responsável por fornecer energia elétrica para o computador. Ela recebe a energia da tomada e a converte para uma forma adequada ao funcionamento dos componentes internos.

A fonte distribui energia para a placa-mãe, processador, placa de vídeo, HDs, SSDs, coolers e outros dispositivos. Uma fonte inadequada ou de baixa qualidade pode causar instabilidade, desligamentos inesperados e problemas no funcionamento do computador.

► **Placa de vídeo**



A placa de vídeo é responsável por processar e gerar as imagens que aparecem no monitor. Ela é muito importante para tarefas que exigem alto desempenho gráfico, como jogos, edição de vídeo, modelagem 3D, animações e programas de criação visual.

Alguns computadores possuem vídeo integrado, que já vem no processador ou na placa-mãe. Esse tipo de vídeo atende bem tarefas básicas, como navegar na internet, assistir vídeos e usar programas de escritório.

Já a placa de vídeo dedicada é um componente separado, geralmente instalado na placa-mãe por meio de um slot PCIe. Ela possui memória própria e maior capacidade de processamento gráfico.

► **Memória RAM**



A memória RAM, sigla para Random Access Memory, ou Memória de Acesso Aleatório, é uma memória rápida e temporária. Ela armazena os dados dos programas que estão em execução no momento.

ASPECTOS HISTÓRICOS, GEOGRÁFICOS E SOCIOCULTURAIS DE BURITICUPU – MA

HOMEPAGE OFICIAL DO MUNICÍPIO; ENCICLOPÉDIA DOS MUNICÍPIOS MARANHENSES, PUBLICAÇÃO DO INSTITUTO MARANHENSE DE ESTUDOS SOCIOECONÔMICOS E CARTOGRÁFICO – IMESC; PROJETO PIONEIRO DE COLONIZAÇÃO DA COMPANHIA MARANHENSE DE COLONIZAÇÃO (COMARCO)

FORMAÇÃO HISTÓRICA E PROCESSO DE OCUPAÇÃO DE BURITICUPU

► Origens do território e presença indígena

Antes da colonização oficial

Antes de Buriticupu se tornar município, seu território já era conhecido e ocupado por povos indígenas. Segundo a Enciclopédia dos Municípios Maranhenses, publicação do Instituto Maranhense de Estudos Socioeconômicos e Cartográficos – IMESC, a região foi frequentada por grupos Tupi-Guarani e Guajá, que se deslocaram do litoral para áreas mais centrais do Maranhão após a chegada dos portugueses. Posteriormente, em 1941, indígenas Guajajara foram levados para a região pelo antigo Serviço de Proteção ao Índio, instalando-se nas proximidades do rio Zutuia. Esse dado é importante porque mostra que a história de Buriticupu não começa com o projeto de colonização dos anos 1970, mas com formas anteriores de ocupação, circulação e uso do território por populações originárias.

► O projeto de colonização e a formação do povoado

A ação da COMARCO e a chegada dos colonos

O processo moderno de ocupação de Buriticupu está diretamente ligado à expansão da fronteira agrícola no Maranhão. Na década de 1970, o governo estadual criou a Companhia Maranhense de Colonização, conhecida como COMARCO, com o objetivo de organizar a ocupação de terras devolutas e assentar trabalhadores rurais. O projeto recebeu o nome de “Programa Pioneiro de Colonização de Buriticupu”, inspirado no rio Buriticupu, assim denominado pela presença de palmeiras de buriti e árvores de cupuaçu na região. A partir de 1973, chegaram os primeiros colonos, vindos principalmente de Imperatriz, Açailândia, São Luís e Santa Luzia. A ocupação inicial teve forte caráter agrícola, com abertura de áreas, construção de moradias e organização de lotes para famílias trabalhadoras.

► Conflitos, crescimento e emancipação política

Da fronteira agrícola ao município

O crescimento de Buriticupu ocorreu em meio a tensões sociais. A abundância de recursos florestais e a valorização das terras atraíram trabalhadores rurais, madeireiros, fazendeiros e especuladores. Esse cenário gerou conflitos entre indígenas, agricultores familiares e grandes proprietários, marcando a formação social e política local. Mesmo diante de dificuldades como escassez de água, energia, segurança, saúde e educação, o povoado cresceu pela agricultura, pela madeira e pelo comércio. Esse desenvolvimento fortaleceu o movimento pela emancipação. Buriticupu foi elevado à condição de município pela Lei Estadual nº 6.162, de 10 de novembro de 1994, desmembrando-se de Santa Luzia, e sua instalação ocorreu em 1º de janeiro de 1997.

ASPECTOS GEOGRÁFICOS, TERRITORIAIS E AMBIENTAIS DE BURITICUPU

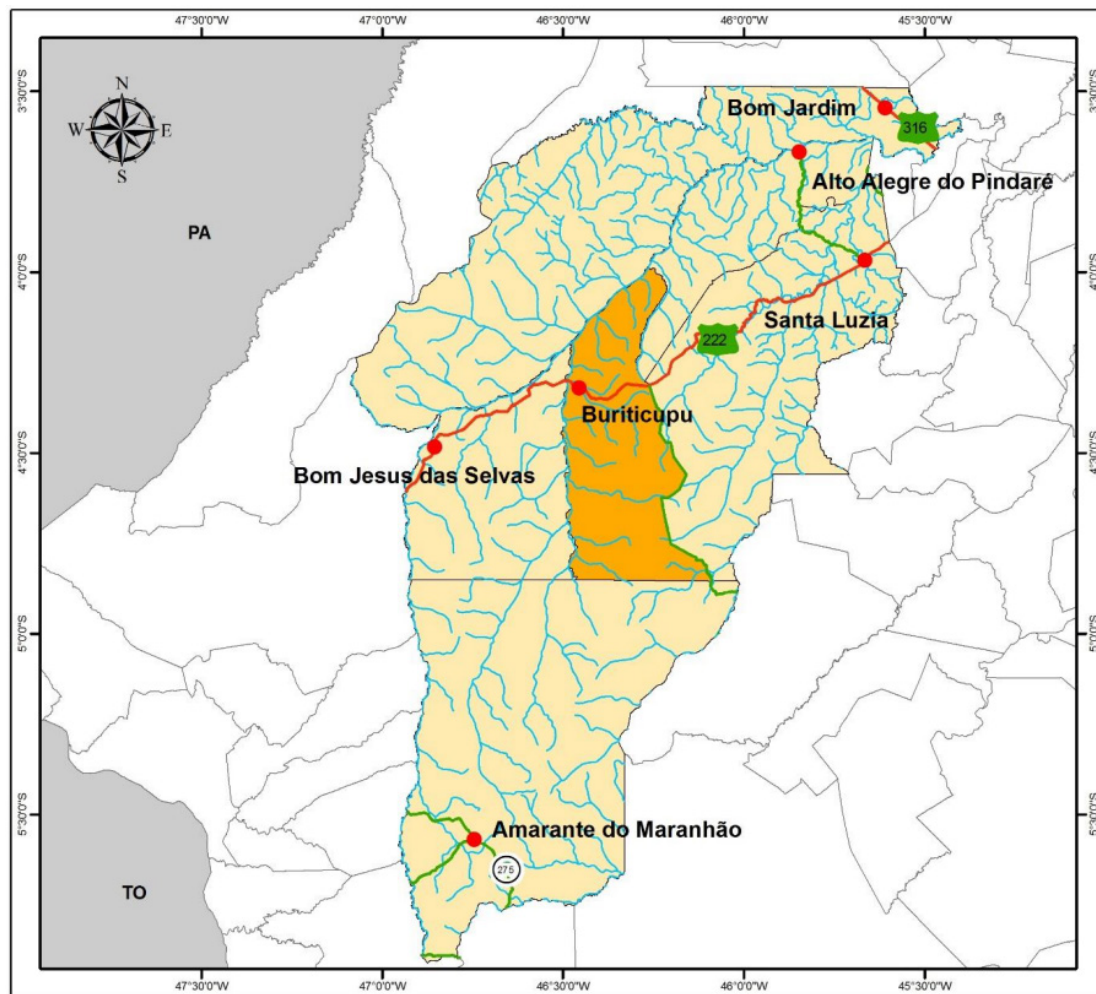
► Localização e inserção regional

Posição do município no território maranhense

Buriticupu localiza-se no estado do Maranhão e integra, segundo o IBGE, a Região Geográfica Intermediária de Imperatriz e a Região Geográfica Imediata de Açailândia. Na regionalização do Instituto Maranhense de Estudos Socioeconômicos e Cartográficos – IMESC, o município está inserido na Região de Desenvolvimento da Amazônia Maranhense, o que revela sua ligação com uma área de forte influência amazônica, tanto do ponto de vista ambiental quanto histórico e econômico. Buriticupu limita-se com Bom Jardim

AMOSTRA

ao norte, Bom Jesus das Selvas a oeste, Amarante do Maranhão ao sul, e Alto Alegre do Pindaré e Santa Luzia a leste. Essa posição geográfica é estratégica porque o município se encontra em um eixo de circulação importante, especialmente pela presença da BR-222, rodovia que contribuiu para a expansão urbana, para o comércio e para a integração regional.



Localização de Buriticupu¹

► Território, população e organização espacial

Dimensão territorial e distribuição da ocupação

De acordo com o IBGE, Buriticupu possui uma área territorial superior a 2,5 mil km² e uma população de mais de 55 mil habitantes no Censo Demográfico de 2022. Essa combinação de território extenso e população distribuída entre sede urbana e numerosas localidades rurais ajuda a explicar a complexidade da administração municipal. A cidade se desenvolveu sobre uma chapada, com crescimento urbano orientado principalmente pela BR-222. A rodovia divide a malha urbana e funciona como eixo de circulação, comércio e serviços. Já o espaço rural é formado por muitos povoados, vilas, centros e localidades, demonstrando que Buriticupu mantém forte vínculo com atividades agropecuárias, extrativas e de ocupação territorial dispersa.

► Ambiente físico e recursos naturais

Relevo, solos, rios, vegetação e clima

O município está inserido em área de relevo marcado por planaltos, chapadas, colinas dissecadas, vales encaixados e escarpas. Segundo a Enciclopédia dos Municípios Maranhenses, Buriticupu faz parte da bacia hidrográfica do rio Pindaré, sendo cortado por rios e cursos d'água como o próprio rio Buriticupu, o rio Dente de Porco e o córrego Açaizal. A vegetação original está associada à

¹ <https://imesc.ma.gov.br/enciclopedia-dos-municipios-maranhenses-v-6-regiao-de-desenvolvimento-da-amazonia-maranhense/>

CONHECIMENTOS ESPECÍFICOS

ADMINISTRAÇÃO E GESTÃO EM ENFERMAGEM

O **gerenciamento de enfermagem** é essencial para o funcionamento eficaz dos serviços de saúde, assegurando que os cuidados prestados sejam de qualidade, seguros e centrados no paciente. Envolve a coordenação e organização das atividades da equipe de enfermagem, gestão de recursos humanos e materiais, supervisão das práticas assistenciais, implementação de protocolos, além de garantir o alinhamento das ações de enfermagem com as diretrizes da instituição.

A atuação do enfermeiro gestor tem impacto direto na qualidade do atendimento, na motivação e desempenho da equipe e nos resultados de saúde obtidos pelos pacientes. Este papel exige habilidades em planejamento, organização, liderança e avaliação. O gerenciamento eficaz vai além da assistência, integrando questões de custos, auditoria, acreditação e processos de melhoria contínua.

▪ Gerenciamento de Recursos Humanos

A gestão de recursos humanos na enfermagem envolve todas as atividades relacionadas ao recrutamento, seleção, capacitação e avaliação dos profissionais, com o objetivo de garantir uma equipe qualificada e alinhada às necessidades do serviço de saúde.

Dimensionamento de Pessoal

O dimensionamento de pessoal é uma das tarefas mais importantes no gerenciamento de enfermagem. Refere-se ao cálculo do número adequado de profissionais para atender à demanda de um serviço de saúde, considerando a carga de trabalho, a complexidade dos cuidados e as características do paciente. Um dimensionamento inadequado pode sobrecarregar a equipe e comprometer a qualidade do atendimento.

Fatores a serem considerados no dimensionamento:

- Número de pacientes atendidos.
- Complexidade do cuidado (UTI, emergência, clínica médica, pediatria).
- Rotatividade de pacientes (entrada e alta de pacientes).
- Perfil dos profissionais (experiência, capacitação e especialização).

Recrutamento e Seleção

O processo de recrutamento e seleção na enfermagem visa atrair e selecionar profissionais qualificados para as funções disponíveis. O recrutamento pode ser interno (promoções ou transferências de funcionários) ou externo (novos candidatos). Já o processo de seleção deve ser estruturado, com etapas claras, como análise curricular, entrevistas e, eventualmente, testes práticos.

Fatores importantes no processo de seleção:

- Adequação do perfil do profissional à cultura da organização.
- Habilidades técnicas e comportamentais.
- Experiência prévia e capacitação específica.
- Capacidade de trabalhar em equipe e sob pressão.

Educação Continuada

A educação continuada é fundamental para o desenvolvimento e atualização dos profissionais de enfermagem. O ambiente de saúde está em constante evolução, com novas tecnologias, tratamentos e protocolos sendo introduzidos regularmente. Programas de capacitação e treinamentos visam manter a equipe atualizada e melhorar suas competências técnicas e comportamentais.

Ações na educação continuada:

- Treinamentos periódicos sobre protocolos, segurança do paciente e novas tecnologias.
- Palestras e workshops com profissionais especializados.
- Incentivo à participação em cursos de atualização e especialização.
- Avaliação pós-treinamento para medir o impacto do aprendizado.

Avaliação de Desempenho

A avaliação de desempenho é o processo pelo qual o desempenho dos profissionais é medido em relação às expectativas e metas estabelecidas. Essa avaliação permite identificar pontos fortes e áreas que precisam ser desenvolvidas, além de fornecer dados para decisões sobre promoções, aumentos salariais ou a necessidade de treinamentos.

Crítérios de avaliação de desempenho:

- Qualidade do atendimento prestado ao paciente.
- Adesão a protocolos e normas da instituição.
- Trabalho em equipe e capacidade de liderança.
- Pontualidade, assiduidade e comportamento ético.

Liderança e Supervisão

A liderança é um aspecto central do gerenciamento de enfermagem. O enfermeiro-líder é responsável por guiar a equipe, promover um ambiente de trabalho saudável, incentivar a comunicação aberta e garantir que todos estejam alinhados com os objetivos da instituição.

Estilos de liderança comuns em enfermagem:

- Liderança autocrática: O enfermeiro toma todas as decisões e espera que a equipe execute as tarefas sem questionamentos.
- Liderança democrática: O enfermeiro envolve a equipe nas tomadas de decisão, promovendo a participação ativa de todos.
- Liderança transformacional: O foco está em inspirar e motivar a equipe a alcançar melhores resultados e a se desenvolver continuamente.

A supervisão envolve a monitorização constante das atividades da equipe de enfermagem, garantindo que os cuidados sejam prestados com qualidade e segurança. Isso inclui a correção de desvios, a promoção de boas práticas e o apoio à equipe.

Comunicação e Relações de Trabalho

A comunicação eficaz é essencial para o gerenciamento de uma equipe de enfermagem. A clareza na transmissão de informações sobre o estado do paciente, planos de cuidado e procedimentos é crucial para garantir a segurança do paciente e o bom funcionamento do serviço. Além disso, a comunicação aberta promove um ambiente de trabalho colaborativo e reduz conflitos.

Boas práticas de comunicação:

- Reuniões regulares para discutir casos e alinhar a equipe.
- Relatórios de passagem de plantão claros e detalhados.
- Utilização de ferramentas de comunicação não-violenta para resolver conflitos.
- Feedback contínuo entre os membros da equipe.

As relações de trabalho saudáveis são baseadas no respeito, na colaboração e na valorização dos diferentes papéis na equipe de saúde. O enfermeiro gestor deve atuar como mediador em situações de conflito e promover um ambiente de respeito e cooperação.

Processo Grupal

O processo grupal refere-se à dinâmica de interação entre os membros da equipe. Um bom ambiente de trabalho, com uma equipe coesa e que trabalha de forma colaborativa, é essencial

para o sucesso do cuidado em saúde. O enfermeiro gestor deve fomentar a confiança mútua e o trabalho em equipe para que os profissionais atuem de maneira integrada.

Avaliação da Qualidade nos Processos de Trabalho

A avaliação da qualidade nos serviços de saúde é essencial para garantir que os processos e os cuidados prestados sejam seguros e eficazes. No contexto da enfermagem, isso inclui a monitorização de indicadores de qualidade, como taxas de infecção hospitalar, adesão aos protocolos de segurança do paciente, satisfação dos pacientes e desfechos clínicos.

Ferramentas de avaliação da qualidade:

- Auditorias internas: Avaliam se os processos de trabalho estão em conformidade com as normas estabelecidas.
- Indicadores de desempenho: Medem resultados quantitativos, como a taxa de infecções relacionadas a cateteres ou a média de permanência dos pacientes.
- Satisfação do paciente: O feedback dos pacientes ajuda a identificar pontos fortes e oportunidades de melhoria nos cuidados de enfermagem.

Custos, Auditoria e Acreditação

Custos

O gerenciamento eficaz dos custos em serviços de enfermagem é essencial para otimizar os recursos disponíveis e garantir a sustentabilidade do serviço. Isso inclui a gestão de estoques de materiais, equipamentos e medicamentos, além da racionalização do uso de recursos humanos.

Ações para a gestão de custos:

- Controle de estoque para evitar desperdícios.
- Otimização do tempo de trabalho da equipe.
- Avaliação contínua da relação custo-benefício das intervenções e equipamentos.

Auditoria

A auditoria de enfermagem é um processo de verificação e análise das práticas de enfermagem para garantir que os cuidados prestados estejam em conformidade com os padrões de qualidade e segurança. Pode ser realizada por auditores internos ou externos e geralmente envolve a análise de documentação de enfermagem, como prontuários e relatórios de procedimentos.

Tipos de auditoria:

- Auditoria operacional: Avalia se os processos de trabalho estão sendo executados de forma eficiente e dentro dos padrões estabelecidos.
- Auditoria financeira: Verifica o uso adequado dos recursos financeiros e identifica oportunidades de redução de custos.



GOSTOU DESSE MATERIAL?

Então não pare por aqui: a versão **COMPLETA** vai te deixar ainda mais perto da sua aprovação e da tão sonhada estabilidade. Aproveite o **DESCONTO EXCLUSIVO** que liberamos para Você!

EU QUERO DESCONTO!